

AZC Middelburg Cleene Hooge

Een goed geïntegreerd AZC

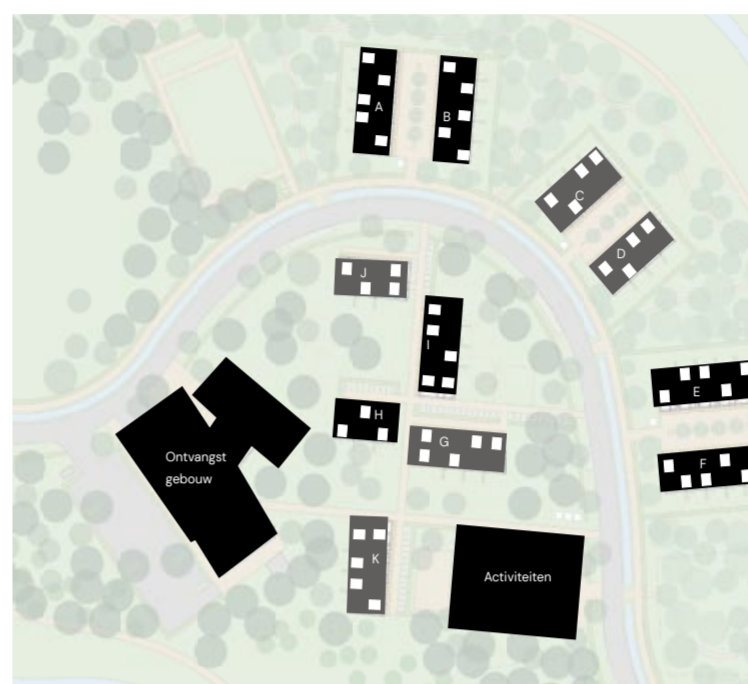
Cleene Hooge wordt een nieuwe locatie voor het AZC in Middelburg. Op deze locatie komen 360 plaatsen verdeeld over 46 woningen en zijn twee dienstgebouwen benodigd die tijdelijk, gedurende de aanwezigheid van het AZC, zullen blijven staan. Die periode is vastgesteld op 15 jaar. Daarna zullen de dienstgebouwen worden gedemonteerd en worden de woningen op eenvoudige wijze omgebouwd tot regulieren woningen.

In opdracht van de gemeente Middelburg heeft Buro Lubbers een stedenbouwkundig en landschappelijk ontwerp gemaakt. In dit plan zit zowel het programma voor het AZC als een deel dat direct als woonwijk wordt ingericht. Strekking van het stedenbouwkundig plan is dat op basis van historische lagen in het landschap de natuur zal worden geïntensiveerd.

Het COA heeft de architecten van team 4 gevraagd om het AZC Middelburg te ontwerpen. Het voorliggende ontwerp is mede tot stand gekomen door een intensieve dialoog tussen de gemeente Middelburg, Buro Lubbers, het COA en de architecten van team 4.



Referentiebeelden/ontwerputgangspunt - Traditionele Zeeuwsche schuren op moderne wijze herinterpreteren



Stedenbouwkundige opzet

Aan weerszijden van het lint zal worden gewoond. In de buitenbocht komen drie hofjes in het bos. De woningen worden met de voorzijde parallel tegenover elkaar geplaatst. De achterzijde met woonkamer geeft uitzicht over het voedselbos. De entreezijde is georiënteerd aan het hof.

In de oksel ligt de boskamer (binnenbocht). Woningen zijn hier in kleine plukjes op een orthogonale structuur geplaatst. Hier zitten ook een afwijkend woningtype. Er zijn namelijk 4 aangepaste woningen voor minder valide bewoners. Deze zijn een verdieping minder hoog en extra breed. Daardoor hebben ze een extra slaapkamer en badkamer op de begane grond. Daarnaast is er een extra entreehal aan de kopgevel die rolstoelgeschikt is.

Deze lagere woningen zijn ook strategisch ingezet om binnen de hoge dichtheid toch een prettige ruimtelijke kwaliteit te creëren. Tot slot is door het toepassen van zwarte- en grijze blokken een afwisseling in het landschap ontstaan.



Voorgevel - Indeling 1

Voorgevel - Indeling 2

Voorgevel - Indeling 3



Kopgevel - Mogelijke indeling



Kopgevel - Met MIVA woning

Willekeur en regelmaat in gevelbeeld

Er is in het ontwerp onderzoek gedaan naar de balans tussen rustig en streng. Regelmaat kan rust uitstralen, maar ook te streng zijn. De gebouwen dienen op te gaan in het landschap en van zichzelf op de eerste plaats niet teveel aandacht te vragen.

Door verschillende ingrediënten van het ontwerp te onderzoeken op repetitieve of willekeurige plaatsing zijn we tot een opzet gekomen zoals hiernaast verbeeld. De begane grond heeft een sterke repetitie, de eerste verdieping heeft verschillende indelingsmogelijkheden die willekeurig geplaatst wordt. Ook het daklandschap varieert door het toepassen van de dakkapel aan de voor- of achterzijde.

Verder zijn de kopgevels overwegend uitgelijnd en ogenschijnlijk willekeurig verdeeld. De kopgevels vormen daarmee een speelse en moderne uitstraling maar ook rustige uitstraling. Door alle ingrediënten telkens in een iets andere verhouding toe te passen ontstaan telkens unieke woningen en woonblokken.



Voorgevel - Zwarte gevelbekleding



Voorgevel - Grijze gevelbekleding



AZC Middelburg Cleene Hooge

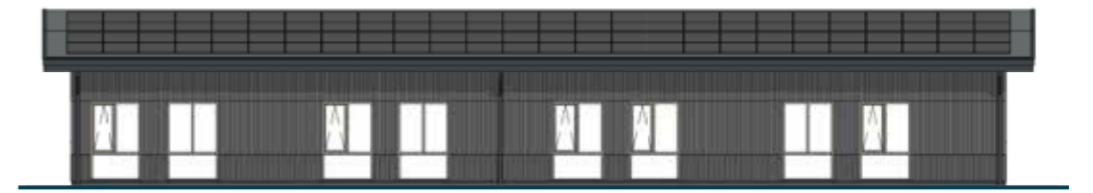
Dienstengebouwen – één ontvangstgebouw en één activiteitengebouw

De dienstengebouwen passen qua uitstraling bij de woningen, het wordt gematerialiseerd met hetzelfde zwarte hout als de woningen en ook kleurgebruik van bijvoorbeeld kozijnen is op elkaar afgestemd. Door de grote overstekten en de flauwe kap zijn de dienstengebouwen echter duidelijk te onderscheiden van de woningen. Het dienstengebouw wordt gebruikt door COA, VluchtelingenWerkNederland (VWN) en GezondheidsZorgAsielzoekers (GZA) welke elk hun eigen plek krijgen maar ook samenwerken. Dit is vormgegeven door het gebouw in drieën op te delen (2 schuren verbonden met tussenlid).

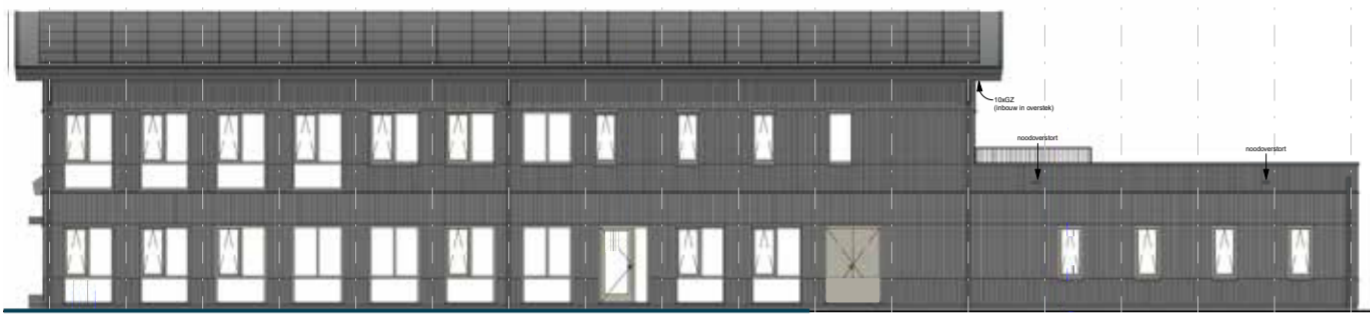
Het activiteitengebouw is sterk familie van het ontvangstgebouw, staat in het hart van het AZC en is het domein voor de bewoners. Ook qua vormgeving sluit deze goed aan bij de overige bebouwing.



Activiteitengebouw - Voorgevel



Activiteitengebouw - Langsgevel



Ontvangstgebouw - Langsgevel



Ontvangstgebouw - Voorgevel

