

Hoe ziet Midden-Delfland eruit in 2050?



Midden-Delfland
2050



Toekomstvisie Midden-Delfland 2050



Voorwoord van de burgemeester

Karakteristieke dorpen, een oer-Hollands landschap en inwoners die er voor elkaar zijn. Dat is Midden-Delfland. Hier vinden we de geborgenheid, de rust en de ruimte om te genieten van het leven en van elkaars gezelschap. Trends als klimaatverandering en vergrijzing laten hun sporen achter in onze samenleving. Maar hoe deze veranderingen Midden-Delfland gaan vormen, bepalen wij gelukkig grotendeels zelf. Zo laten we Midden-Delfland bloeien op een manier die bij ons past en ons sterker maakt. Een mooie start is deze Toekomstvisie Midden-Delfland 2050.

Van ons allemaal

Deze toekomstvisie is van onze inwoners, en dat vervult mij met trots. Meer dan 2000 inwoners, maatschappelijke organisaties en ondernemers lieten hun stem horen. Zij dachten mee door ansichtkaarten in te vullen of deel te nemen aan de *Dag van de Toekomst*. Of lieten zich interviewen bij de supermarkt of tijdens een festival. Velen deelden hun mening via een swipocratie of een enquête. En dat is precies onze kracht. Samen spannen we ons in voor datgene wat ons dierbaar is: het goede leven in Midden-Delfland.

Aan de lat

Zo staan inwoners en ondernemers met de gemeente aan het roer van onze eigen toekomst. En die van onze (klein)kinderen. Onze voorouders hielden zich bezig met de ontwikkeling van ons landschap en onze dorpen. Van het aanleggen van dijken en sluizen in de 13e eeuw tot het graven van kanalen met de hand. Zij legden de basis voor onze huidige sterke sociale gemeenschap. Met scholen, kerken en verenigingen als centrale plekken van kennis en ontmoeting. Deze traditie van ontwikkeling zetten wij voort. Verbinding is essentieel, zowel letterlijk met wegen en pontjes als figuurlijk met elkaar. Samen bouwen we voort aan een Midden-Delfland waarin we elkaar én datgene wat wij belangrijk vinden, koesteren en versterken.

Trots op ons verleden, kijken we vooruit. Laten we deze toekomstvisie omarmen en gebruiken als kompas richting 2050.

Fenna Noordermeer
Burgemeester van Midden-Delfland

Inhoud

Voorwoord burgemeester 2

Inhoudsopgave 3

Leeswijzer 4

1 Dit is Midden-Delfland 5

2 Trends en ontwikkelingen 6

2.1 Demografische ontwikkeling 6

2.2 Druk op de ruimte 6

2.3 Klimaatverandering 7

3 Van vier scenario's naar streefbeeld 8

3.1 Scenario A: Modern leven 8

3.2 Scenario B: Groen leven 8

3.3 Scenario C: Landelijk leven 8

3.4 Scenario D: Dorps leven 8

4 Het streefbeeld van Midden-Delfland 9

4.1 Groen bouwen 9

4.2 Voor elkaar zorgen doen we samen 9

4.3 Samen werken en ontmoeten 9

4.4 Boeren en coöperaties beheren het landschap 9

4.5 Verantwoordelijkheid bij de samenleving 9

5 Ambities van de Midden-Delflanders 10

5.1 Ambitie 1: Midden-Delfland heeft levendige dorpen waar je je jong kunt voelen en oud kunt worden 10

5.2 Ambitie 2: In 2050 zijn natuur en landbouw verweven 11

5.3 Ambitie 3: De gemeente faciliteert en stimuleert met succes initiatieven vanuit de samenleving 12

5.4 Ambitie 4: Het landschap en de dorpen hebben een eigen identiteit 13

5.5 Ambitie 5: De dorpen en het landschap zijn verbonden met elkaar en omliggende gemeenten 14

Bijlagen

1 De weg naar de visie: van en voor de samenleving 15

2 De blik van de regio 16

3 Reflectie van de ambassadeurs 17

4 Resultaten van de swipocratie 19

Bronvermelding 20

Leeswijzer

Deze visie beschrijft de ambities die Midden-Delflanders hebben opgesteld voor de toekomst van hun dorpen, buurtschappen, bedrijfslocaties en het *Bijzonder Provinciaal Landschap*. De visie geeft de richting aan waar we richting 2050 naar toe willen werken.

Aanleiding

Vooruitkijken is belangrijk. Welke ontwikkelingen komen er op ons af, en welke keuzes willen we maken voor de toekomst? In 2025 verlopen de Gebiedsvisie Midden-Delfland® 2025 en de visie Vitale Dorpen 'Behoud door ontwikkeling'. Op 4 juli 2023 gaf de gemeenteraad daarom opdracht om een toekomstvisie voor 2050 op te stellen, met als doel een nieuw handelingsperspectief met concrete ambities voor Midden-Delfland. Ambities die door de Midden-Delflanders zouden moeten worden opgesteld en waarvoor zij zich gezamenlijk gaan inzetten om deze te bereiken. Met de visie wil de gemeente niet alleen naar Midden-Delfland zelf kijken, maar ook naar haar positie in de Metropoolregio Rotterdam Den Haag. Alleen samen kunnen we de visie werkelijkheid laten worden.

Proces met inwoners (participatie)

De visie is opgesteld op basis van een uitgebreid participatieproces. 2051 inwoners, ondernemers, vertegenwoordigers van maatschappelijke organisaties en enkele betrokken inwoners van omliggende gemeenten gaven hun mening over de toekomst van Midden-Delfland. Sommigen deden dat via een online enquête, anderen gaven hun mening tijdens het Hometown Festival, het Zomerfeest Schipluiden, de *Dag van de Toekomst*, of op straat. Weer anderen vulden een ansichtkaart in en stuurden deze terug. Ook bestuurders van omliggende gemeenten, de provincie en het waterschap dachten mee in interviews en tijdens een bestuurlijke conferentie.

Al deze reacties vormen het streefbeeld aangevuld met wetenschappelijke inzichten en impactrijke ontwikkelingen. Het streefbeeld is de basis van de Toekomstvisie Midden-Delfland 2050.

Opbouw document

Dit rapport begint met een beschrijving van de geschiedenis en de identiteit van Midden-Delfland. Daarna worden de trends geschetst die impact hebben op de inwoners, het landschap en de gemeente. Vervolgens komt er een sprong naar de toekomst: wat is het streefbeeld voor Midden-Delfland voor 2050?

Uit het streefbeeld voor 2050 volgen vijf ambities voor de toekomst van Midden-Delfland. Bij elke ambitie is gekeken naar de huidige situatie: de kwaliteiten van Midden-Delfland die kansen bieden voor de toekomst. Per ambitie is het toekomstbeeld van de Midden-Delflanders geschetst. Deze ambities zijn uitgewerkt in concrete doelstellingen voor de inwoners, ondernemers, maatschappelijke organisaties en de gemeente. Wat kunnen Midden-Delflanders samen met de gemeente doen om die ambities te bereiken?

In de bijlagen staat een uitgebreide beschouwing van de huidige en de toekomstige positie van de gemeente Midden-Delfland in de regio, een beschrijving van het doorlopen visietraject en de bronvermeldingen.

Voor het participatieproces hebben diverse personen zich aangemeld als 'ambassadeur'. In de bijlage is een (anonieme) reactie van deze zeer betrokken personen op het streefbeeld opgenomen, hoe hun betrokkenheid in het streefbeeld is verwerkt en hun ervaringen met het participatieproces.

1 Dit is Midden-Delfland

De gemeente Midden-Delfland ontstond in 2004 door een herindeling van de gemeenten Maasland en Schipluiden. Bij deze herindeling kreeg de nieuwe gemeente de bestuurlijke opdracht om de ruimtelijke kwaliteiten van het landschap te behouden en te versterken. De identiteit van de groene gemeente Midden-Delfland is daarom direct verbonden aan dit oer-Hollandse veenweidegebied. Dit landschap wordt nagenoeg geheel omringd door steden en glastuinbouw.

Midden-Delfland bestaat uit drie dorpen: Den Hoorn, Maasland, Schipluiden en meerdere buurtschappen, zoals 't Woudt, de Kapel en de Zweth.

De drie dorpen bestonden al in de Middeleeuwen. Schipluiden is ontstaan uit het grondgebied van zeven heerlijkheden. In het verleden vormden deze min of meer zelfstandige leefgemeenschappen. Den Hoorn is het grootste dorp in Midden-Delfland en was tijdens de Middeleeuwen onderdeel van het Hof van Delft, een grafelijk bezit gesticht rond 1100. De kern van het Hof van Delft groeide uit tot de stad Delft. Het omliggende gebied werd uiteindelijk toegevoegd aan verschillende gemeenten.

Na 1950 vond er in de drie dorpen een aanzienlijke groei plaats op het gebied van woningbouw, land- en tuinbouw en lokale bedrijvigheid. In 1959 werd het landschap als eerste in Nederland aangewezen als bufferstrook, later bekend als Rijksbufferzones, met als doel ervoor te zorgen dat de Randstad uit afzonderlijke steden zou blijven bestaan. Na verloop van tijd verschoof het doel van het behoud van de identiteit van steden in de Randstad naar het behoud van het waardevolle cultuurlandschap in Midden-Delfland.

Cittaslow

In 2008 ontving Midden-Delfland als eerste gemeente in Nederland het certificaat voor het lidmaatschap van de internationale vereniging Cittaslow. Cittaslow is een internationaal keurmerk voor gemeenten met minder dan 50.000 inwoners waar de kwaliteit van de leefomgeving en het landschap, goede infrastructuur, streekproducten, gastvrijheid, milieu, cultuurhistorie en behoud van identiteit centraal staan. Deze gemeenten streven naar de hoogste kwaliteit van leven voor haar inwoners, ondernemers en bezoekers.

Bijzonder Provinciaal Landschap

In 2017 wees de provincie Zuid-Holland het landschap van Midden-Delfland als eerste in Nederland aan als *Bijzonder Provinciaal Landschap* (BPL). Het BPL beslaat het grondgebied van 9 gemeenten. Het grootste gedeelte behoort tot het grondgebied van de gemeente Midden-Delfland. Overheden en maatschappelijke organisaties werken met elkaar samen in de Landschapstafel BPL. Het gezamenlijke doel is het beschermen, versterken en ontwikkelen van het landschap.

Kernwaarden Midden-Delfland

Volgens hoogleraar transitiekunde Jan Rotmans, is Midden-Delfland te omschrijven met de volgende kernwaarden¹:

- rust & ruimte
- koe in de wei
- weidevogels
- groene long
- cultuurhistorie
- sterke sociale samenhang

¹ Jan Rotmans, tijdens de bestuurlijke conferentie Midden-Delfland op 5 april 2024.
Puntje 6: link naar <https://www.youtube.com/watch?v=1IH6AtcBGWg>

2 Trends en ontwikkelingen

De toekomstvisie biedt een koers voor Midden-Delfland richting 2050. We moeten inspelen op belangrijke trends en de kansen blijven grijpen die nieuwe ontwikkelingen bieden. Tijdens het visietraject kwamen de volgende belangrijke trends aan de orde:

- 1 Demografische ontwikkeling
- 2 Druk op de ruimte
- 3 Klimaatverandering

2.1 Demografische ontwikkeling

De gemeente Midden-Delfland had in 2023 19.472 inwoners. In 2022 kromp de bevolking van Midden-Delfland met 0,8%. Dat is vrij uniek; in slechts 7 andere gemeenten in Nederland gebeurde hetzelfde. De prognose is dat de bevolking tot 2035 licht zal groeien, met 3%, maar veel minder dan in de omliggende gemeenten.² De bevolking van Midden-Delfland vergrijsst sterk. Op dit moment is 28,4% van de inwoners ouder dan 60 jaar. Dat is meer dan het gemiddelde in Nederland van 26,8%.³ De verwachting is dat dit percentage tot 2050 verder toeneemt. De sociale cohesie is sterk in Midden-Delfland. De eenzaamheidscijfers liggen lager dan in omliggende gemeenten en het gemiddelde in Nederland.⁴

Strategische mogelijkheden voor Midden-Delfland:

- *Voorkom dat door de vergrijzing de jeugd uit de gemeenschap verdwijnt.*
Op dit moment is er een gebrek aan woonruimte voor jongeren. Het binden van jongeren is wenselijk om de vitaliteit in de dorpen te behouden.
- *Voorkom dat de bevolking krimpt.*
Minder inwoners betekent dat er meer druk komt op het voorzieningenniveau. Lokale winkels hebben dan bijvoorbeeld te weinig klandizie. En verenigingen en maatschappelijke organisaties missen voldoende vrijwilligers en sponsors vanuit het bedrijfsleven. Dit heeft op de langere termijn negatieve gevolgen voor de sociale cohesie.
- *Het groeiende aantal ouderen zorgt voor meer behoefte aan bij hen passende woonruimte.*
Het bouwen van meer leeftijdsbestendige woningen en het stimuleren van verhuizing naar kleinere woonruimten bevorderen een betere doorstroming. Dit heeft als gevolg dat er meer passende woonruimte beschikbaar komt voor jongeren en gezinnen, wat bijdraagt aan het behouden van vitaliteit en sociale cohesie.

2.2 Druk op de ruimte

Het landschap van Midden-Delfland en de leefbaarheid staan onder spanning. De brede welvaart in de gemeente is nu hoog. Midden-Delfland scoort goed op de Leefbarometer.⁵ Maar de groenblauwe ruimte staat onder druk door de oprukkende verstedelijking, economische groei en de energietransitie. Dit zorgt voor een spanningsveld en regionale druk. De gemeente moet de balans bewaren tussen het beschermen van het landschap en het vitaal houden van de gemeenschap. Of zoals hoogleraar Jan Rotmans tijdens de bestuurlijke conferentie zei: "Als we niets doen, verdwijnt Midden-Delfland zoals we het kennen binnen afzienbare tijd. Als we er een hek omheen zetten, verdwijnt Midden-Delfland eveneens op den duur."⁶

De woningopgave in de regio is enorm, wat een risico van verdere verstedelijking met zich meebrengt. Ook in de gemeente Midden-Delfland is er een woningtekort. Op dit moment is 73,4% van het totale aantal woningen koopwoningen. Dat is een hoog percentage.⁷ Er is behoefte aan meer appartementen, sociale huurwoningen, vrije sector huurwoningen en koopwoningen in het goedkopere segment.⁸

Het grootste gedeelte van het oppervlak van het landschap in Midden-Delfland is nu in agrarisch gebruik; het open veenweidelandschap.⁹ De behoefte aan rust, ruimte en natuur bij de omliggende steden is ook groot. Daarnaast vragen de klimaat- en energietransitie om extra ruimte in het landschap en de dorpen.

Strategische mogelijkheden voor Midden-Delfland:

- *Maak langetermijn keuzes voor welke groepen er gebouwd wordt en hoe er gebouwd wordt.*
Welke soort woningen zijn er in de toekomst nodig? Bouw klimaatadaptief en natuurinclusief om te zorgen voor toekomstbestendige woningen.
- *Maak bewuste keuzes over het gebruik van de ruimte.*
Wie mag welke grond kopen en wie mag dat gebruiken voor welk nut? Zorg daarbij voor behoud van rust, ruimte en het groenblauwe landschap.
- *Zorg voor een intensieve samenwerking met omliggende gemeenten en blijf hen herinneren aan de meerwaarde van het open landschap van Midden-Delfland.*
Betrek overheden, maatschappelijke organisaties en grondeigenaren bij het behoud en de ontwikkeling van het landschap. Onderzoek de mogelijkheden voor het uitwisselen van functies: welke zouden plaats kunnen vinden in een andere gemeente 'in ruil voor' de productie van voedsel en natuur in Midden-Delfland?

2.3 Klimaatverandering

De effecten van klimaatverandering zijn steeds meer merkbaar. Het risico op overstromingen is vooralsnog extreem klein tot klein in het landschap van Midden-Delfland.¹⁰ De regio is vanwege de lage ligging aan zee wel kwetsbaar als de zeespiegel stijgt. Door de verstedelijking rondom Midden-Delfland neemt de kans toe dat bij extreme neerslag het landschap, de bewoners en gebruikers wateroverlast ondervinden. Andere uitdagingen zijn de bodemdaling, die matig tot vrij sterk is in Midden-Delfland,¹¹ de stikstofproblematiek en de waterberging; de bodem kan weinig water opnemen in Midden-Delfland.¹²

In de toekomst nemen deze klimaatuitdagingen toe. Ook groeit de behoefte van (grond)waterberging voor de omliggende steden richting de toekomst. Die uitdagingen voor de toekomst vragen nu al om keuzes.

Strategische mogelijkheden voor Midden-Delfland:

- *Houd bij beslissingen rekening met klimaatverandering richting de toekomst.*
Dat betekent dat er slimme keuzes gemaakt moeten worden voor de grondwaterstand, de berging van water, biodiversiteit en natuur, klimaatbestendig bouwen en het klimaatadaptief inrichten van bestaande buurten.
- *Houd bij beslissingen rekening met een gezonde en veilige leefomgeving.*
Werk nauw samen met andere gemeenten, het waterschap, de metropoolregio en de provincie om te zorgen voor het optimale gebruik van het landschap van Midden-Delfland.

2 CBS, Groei en krimp per gemeente. <https://www.cbs.nl/nl-nl/visualisaties/dashboard-bevolking/regionaal/groei-en-krimp>

3 CBS, 2023. <https://www.cbs.nl/nl-nl/visualisaties/dashboard-bevolking/regionaal/inwoners>

4 Corona Gezondheidsmonitor Volwassenen en Ouderen 2022 GGD'en, CBS en RIVM.

<https://www.vzinfo.nl/eenzaamheid/regionaal/volwassenen#eenzaamheid-regio>

5 Leefbaarometer, ministerie van Binnenlandse Zaken en Koninkrijksrelaties.

<https://www.leefbaarometer.nl/tabel.php?indicator=Leefbaarheidssituatie&schaal=Gemeente&gemeente=>

6 Jan Rotmans tijdens de bestuurlijke conferentie op 5 april 2024. <https://www.youtube.com/watch?v=1IH6AtcBGWg>

7 <https://www.waarstaatjegemeente.nl/dashboard/dashboard/werk-en-inkomen>

8 Concept woonvisie gemeente Midden-Delfland (2023-2024).

9 CBS, Bodemgebruik; uitgebreide gebruiksvorm, per gemeente. <https://opendata.cbs.nl/#/CBS/nl/dataset/70262ned/table>

Planbureau voor de Leefomgeving Atlas van de regio. <https://themasites.pbl.nl/atlas-regio/kaarten/index.php>

10 Rijkswaterstaat, Landelijk Informatiesysteem Water en Overstromingen (LIWO).

<https://basisinformatie-overstromingen.nl/#/viewer/19?>

11 Deltares, WEnR & TNO, 2021. <https://www.klimaat-effectatlas.nl/nl/bodemdalingsvoorspellings-kaarten>

12 Deltares, 2017. <https://www.atlasnatuurlijk-kapitaal.nl/waterbergend-vermogen-ondergrond>

3 Van vier scenario's naar streefbeeld

Het proces richting de visie werd afgetrapt met een uitgebreid participatieproces waarin Midden-Delflanders werden bevraagd naar hun wensen voor de toekomst van de gemeente. Op basis van deze inbreng zijn vier scenario's opgesteld; verhalen over mogelijke toekomsten van Midden-Delfland die elk een ander antwoord formuleren op de vraag: hoe zou de gemeente Midden-Delfland eruit kunnen zien in 2050? De scenario's zijn geen toekomstvoorspellingen, maar zijn bedoeld om reactie op te roepen: vinden we dit een wenselijk of onwenselijk toekomstbeeld?

Hieronder volgt een korte beschrijving van de vier scenario's. Geïnteresseerd in de lange versie? Kijk dan de scenariofilmpjes via deze links:

Scenario A: <https://www.youtube.com/watch?v=aF2GjLf9U3c>

Scenario B: <https://www.youtube.com/watch?v=t1yQkcF32rE>

Scenario C: <https://www.youtube.com/watch?v=3rr6p7zpZP0>

Scenario D: <https://www.youtube.com/watch?v=nmaDWB6mAw0>

3.1 Scenario A: Modern leven

In 2050 is iedereen welkom in de gemeente Midden-Delfland. Inwoners en bezoekers genieten van moderne woningen, bruisende dorpen en parkachtig ingerichte landschappen. De gemeente groeit. Oude wijken en bedrijventerreinen worden vervangen door nieuwe woningen. Voor ouderen worden nieuwe levensbestendige appartementen gebouwd. Het groene en open landschap wordt behouden. Voor agrariërs en ondernemers is er ruimte om naar eigen inzicht een stuk grond te beheren. Het behouden van de oorspronkelijke identiteit is een uitdaging in 2050.

3.2 Scenario B: Groen leven

In 2050 staat de natuur centraal in Midden-Delfland. Moerassige natuurgebieden vervangen traditionele veenweidegebieden. Deze gebieden dienen als waterberging, bieden plek aan vele soorten planten en dieren én trekken veel bezoekers. Het woningtekort blijft een uitdaging. De rustige dorpen hebben elk hun eigen identiteit; daar is het prettig wonen. Melkveehouderijen transformeren naar nog duurzamere bedrijven. Groen ondernemerschap en klimaatneutraliteit worden aangemoedigd.

3.3 Scenario C: Landelijk leven

In 2050 ligt de focus in Midden-Delfland op rustig wonen. De groei van het aantal inwoners is beperkt gehouden om het authentieke karakter te behouden. Groene landschappen en stiltegebieden hebben voorrang. Boeren en tuinders hebben ruimte gekregen om op een duurzame manier te groeien. Zij maken gebruik van de nieuwste innovaties. Het onderhoud van het buitengebied wordt gedaan door de eigen inwoners, boeren, maatschappelijke en natuurorganisaties; andere gemeenten dragen hier weinig aan bij.

3.4 Scenario D: Dorps leven

In het jaar 2050 bloeit de sociale gemeenschap van Midden-Delfland. Er heerst een levendige en betrokken sfeer in de dorpen, waar een diverse mix van bewoners, van jong tot oud, samenwoont. De bevolking is flink gegroeid, wat heeft bijgedragen aan meer voorzieningen, ondernemerschap en werkgelegenheid. Ook de verenigingen floreren. De dorpse sfeer is behouden en er is een sterk gemeenschapsgevoel. Om de natuur te beschermen zijn natuurcoöperaties opgericht. Boeren treden niet alleen op als voedselproducenten, maar ook als landschapsbeheerders.

4 Het streefbeeld van Midden-Delfland

Op basis van de vier scenario's konden inwoners, ondernemers en vertegenwoordigers van maatschappelijke organisaties hun voorkeur uitspreken tijdens de *Dag van de Toekomst*, een digitale enquête of de swipocratie. Het streefbeeld is een droomscenario dat is opgebouwd uit een combinatie van de elementen van de vier scenario's die de Midden-Delflanders het meest wenselijk vonden. Zo willen Midden-Delflanders dat Midden-Delfland eruitziet in 2050:

4.1 Groen bouwen

Zodra je Midden-Delfland binnenrijdt, zie je dat er veel nieuwe woningen in de dorpen zijn gebouwd, waaronder enkele hogere bouwprojecten. De verouderde naoorlogse woningen bij de dorpskernen zijn vervangen door appartementen, eengezinswoningen en historisch ogende panden, compleet met leuke steegjes en grachten. De huizen zijn niet groot. De meeste woningen hebben wel een klein eigen tuintje. Bijna iedereen kan in zijn eigen dorp blijven wonen. De nieuwe woningen en appartementencomplexen hebben groene daken, gevelbegroeiing en wateropvangsystemen. De gebouwen sluiten daardoor goed aan op het groene landschap. Bovendien zijn er speciale woningen voor ouderen. Hierdoor zijn er meer gezinswoningen beschikbaar gekomen voor jongere generaties.

4.2 Voor elkaar zorgen doen we samen

Mensen van buitenaf worden aangetrokken door de dorpse sfeer en voelen zich welkom. Er zijn nieuwe buurtschappen ontstaan op voormalige glastuinbouwgebieden en bedrijfsterreinen. Boeren worden gesteund door hen toe te staan enkele appartementen te bouwen op hun erf. Ouderen blijven zo lang als mogelijk thuis wonen. Net zoals andere inwoners worden zij gestimuleerd om gezonde keuzes te maken. Kwetsbare ouderen worden ook door inwoners ondersteund.

4.3 Samen werken en ontmoeten

Midden-Delfland telt verschillende voorzieningen zoals lokale winkels, ontmoetingsplekken en gezellige horeca voor jong en oud. Meer dan vroeger werken inwoners binnen de gemeentegrenzen, vaak in handige werkhubs waar lokale bedrijven ruimtes huren en er flexwerkplekken beschikbaar zijn. Inwoners ontmoeten elkaar op deze werkhubs en kunnen gemakkelijk contact hebben met de gemeente. 's Avonds bruist het er van de sociale en culturele activiteiten. De gemeente heeft de dorpse identiteit behouden met een sterke sociale samenhang en gemeenschapszin, versterkt door bloeiende verenigingen, vrijwilligers en tal van evenementen voor alle leeftijden.

4.4 Boeren en coöperaties beheren het landschap

De natuur staat centraal in Midden-Delfland. Het behoud van het groene landschap en van stille gebieden is daarom belangrijk. Boeren en inwoners zetten zich door middel van natuurcoöperaties in voor het onderhoud ervan. Alle landbouwbedrijven zijn tegenwoordig grondgebonden kringloopboeren. Het landschap bestaat uit een open veenweidegebied met groene buffers en slootkanten. Er is veel aandacht voor natuurbehoud, biodiversiteit en duurzame voedselproductie. De beleving, de rust en het groene landschap trekken natuurliefhebbers, vogelaars, wandelaars en fietsers aan.

4.5 Verantwoordelijkheid bij de samenleving

Inwoners, ondernemers en maatschappelijke organisaties hebben meer ruimte gekregen en nemen verantwoordelijkheden van de gemeente over. De gemeente richt zich vooral op de uitvoering van haar kerntaken. Inwoners hebben meer mogelijkheden om zelf bij te dragen aan hun eigen (sociale) leefomgeving. Ze onderhouden het groen in de buurt en organiseren samen met burens een wijkwacht. De gemeente is vooral een facilitator en stimulator, waarbij bestuurders en medewerkers optimaal bereikbaar zijn voor goede ideeën van inwoners, ondernemers en organisaties.

5 Ambities van de Midden-Delflanders

Om concreet uitvoering te geven aan het streefbeeld zijn vijf ambities opgesteld. Deze ambities vormen doelen waarmee de Midden-Delflandse samenleving samen met de gemeente aan de slag kan om het streefbeeld werkelijkheid te laten worden richting 2050.

5.1 Ambitie 1

Midden-Delfland heeft levendige dorpen waar je je jong kunt voelen en oud kan worden.

Hoe is het nu

Midden-Delfland heeft een actief verenigingsleven met meer dan 50 actieve verenigingen. Het verenigingsleven is populair; dat trekt ook mensen van buiten de gemeente aan. Midden-Delflanders zetten zich graag in voor het sociale leven en de verenigingen.

Het verenigingsleven staat onder druk door de vergrijzing. Het merendeel van de inwoners van Midden-Delfland bevindt zich in de leeftijdscategorie van 50-70 jaar. Daarnaast zal het percentage ouderen nog verder toenemen. Bovendien lukt het veel jongeren niet om woonruimte te vinden in Midden-Delfland, waardoor zij niet in de gemeente kunnen blijven wonen.

De wens bij de inwoners van Midden-Delfland is om meer ruimte beschikbaar te stellen waarin mensen elkaar kunnen ontmoeten en kleine en grote verenigingen activiteiten kunnen organiseren.

“Ik kan helaas niet in mijn dorp blijven wonen. Het is heel erg duur en het aanbod is klein.” – jongere

Wat is de ambitie

Om de negatieve effecten van de vergrijzing tegen te gaan, zetten we in op beperkte bevolkingsgroei. We vervangen verouderde woonwijken in de dorpen door nieuwbouw. We bouwen meer levensbestendige appartementen voor ouderen en investeren in betaalbare appartementen voor jongeren. Zo kunnen zoveel mogelijk jongeren in de gemeente blijven wonen. Dat betekent wel dat er hoogbouw komt. Inwoners van Midden-Delfland krijgen, volgens wettelijke kaders, voorrang met bieden als er woonruimte op de markt komt. Voor ouderen die niet meer thuis kunnen blijven wonen, realiseren we kleinschalige verzorgings-tehuizen in de dorpen.

“Zorg voor woonwijken die over 50 jaar nog steeds mooi zijn.” – inwoner van Midden-Delfland, in de enquête

Buiten de dorpen wordt het realiseren van woonruimten onder strikte voorwaarden mogelijk. Zo krijgen agrarische bedrijven toestemming om een klein aantal woningen op het bouwvlak van hun erf te realiseren.

Initiatieven voor meer ontmoetingsplekken in de dorpen worden ondersteund en door de gemeente gestimuleerd. Daar kunnen mensen op een laagdrempelige manier contact maken. Op deze plekken kunnen inwoners activiteiten organiseren, werkplekken huren en is er ruimte voor kleine bedrijven en zelfstandige ondernemers.

Voorzieningen zijn belangrijk. We zetten ons in om voorzieningen zoals (buurt)winkels en kleine ondernemers te behouden en het voorzieningenniveau uit te breiden.

Wat betekent deze ambitie voor de gemeenschap?

- 1 De Midden-Delflander zet zich in voor de gemeenschap, door bij te dragen aan het sociale leven en verenigingsleven als actief lid en/of vrijwilliger. De gemeente versterkt dit met een actief vrijwilligersbeleid en financiële ondersteuning.
- 2 De Midden-Delflander zet zich in voor het behoud van voorzieningen. Men doet dus eerder een boodschap bij de buurtwinkel dan buiten de gemeente. De gemeente ondersteunt dit.
- 3 Midden-Delfland bouwt duurzaam en klimaatadaptief. De gemeente streeft naar prettig wonen voor iedereen door het bouwen van appartementen, vervangende nieuwbouw in verouderde woonwijken met kleinere woningen en beperkte hoogbouw.

In 2050 zijn natuur en landbouw verweven. Boer en burger werken daarin samen.

Hoe is het nu

Het landschap van Midden-Delfland is van oudsher een voornamelijk agrarisch gebied. Het grootste deel van het landschap wordt beheerd door agrariërs, met name melkveehouders. Veel agrariërs passen kringlooplandbouw toe. Dat is nog niet bij alle agrarische bedrijven zo.

Het landschap wordt door inwoners van Midden-Delfland en omliggende steden gewaardeerd en wordt een 'groene long' in de verstedelijkte Randstad genoemd. De stedelingen gebruiken het landschap in hun vrije tijd en genieten van de streekproducten, de rust en de natuurlijke omgeving. Boeren beheren en onderhouden een groot deel van het *Bijzonder Provinciaal Landschap*. De inzet van de boeren om het open veenweidegebied te beschermen is cruciaal. De inwoners van Midden-Delfland zijn bereid bij te dragen aan het behoud en het onderhoud van het landschap.

"Mijn droom is dat Midden-Delfland een groene enclave blijft tussen de grote steden." – inwoner van Midden-Delfland

Wat is de ambitie

Om het landschap beter te benutten is in 2050 natuurinclusieve landbouw het uitgangspunt. We zetten er op in dat alle agrariërs volgens de principes van de kringlooplandbouw werken. Naast de natuurinclusieve en grondgebonden melkveehouders is er ook ruimte voor kleinschalige akkerbouw, bedoeld voor lokale consumptie. Landbouwbedrijven kunnen op een duurzame manier groeien en verbreden. Voorwaarde is dat zij de kwaliteit van het landschap verbeteren met hun beheer en onderhoud. Grond van boeren die stoppen, blijft beschikbaar voor breed agrarisch beheer.

Natuurbeheer, biodiversiteit en rust zijn belangrijk. De gemeente stimuleert inwoners en agrariërs om samen te werken in natuurcoöperaties. De agrariër wordt beloond voor natuurbeheer. De gemeente ondersteunt daarbij initiatieven voor lokale voedselproductie, zoals die van de Herenboeren.

Op deze manier zorgen we ervoor dat boeren een duurzaam verdienmodel hebben, dat de natuur, de biodiversiteit, de rust en het landschap beschermd worden en dat Midden-Delflanders zich betrokken voelen bij het landschap.

"Ik ben trots op Midden-Delfland, omdat we veel vrijwilligers hebben die zorgen voor een hechte gemeenschap." – inwoner van Midden-Delfland

Wat betekent deze ambitie voor de gemeenschap?

- 1 De Midden-Delflandse agrariërs onderscheiden zich met natuurinclusieve- en kringlooplandbouw. De gemeente ondersteunt agrariërs met het opzetten van een duurzaam, toekomstbestendig verdienmodel. De gemeente ondersteunt initiatieven voor lokale voedselproductie en de verspreiding van streekproducten.
- 2 De Midden-Delflander werkt aan de ontwikkeling van een natuurcoöperatie voor het behoud en versterken van het landschap. De gemeente ondersteunt, financiert en begeleidt de initiatieven die zorgen dat door vrijwilligers de natuur en biodiversiteit versterkt worden, zoals natuurcoöperaties.
- 3 De Midden-Delflandse boeren en inwoners (ook van omliggende steden) leren elkaar kennen en werken samen, en vergroten daarmee de bekendheid van het landschap en de voedselproductie.

De gemeente faciliteert en stimuleert met succes initiatieven vanuit de samenleving.

Hoe is het nu

De Midden-Delflander constateert verbeterpunten voor het contact met de gemeente. Uit het participatietraject voor deze toekomstvisie blijkt dat de gemeente meer aandacht moet besteden aan het laten meedenken en meebeslissen van inwoners en organisaties bij haar plannen. Ook vinden meerdere inwoners dat de gemeente meer rekening moet houden met de behoeften in de dorpen.

De lokale gemeenschappen zijn actief en hebben behoefte om zelf evenementen te organiseren en zich te verenigen. Soms mist daarbij het laagdrempelige contact met de gemeente. Tegelijkertijd is zichtbaar dat de ambtelijke capaciteit van de gemeente beperkt is. De gemeenschappen in de dorpen van Midden-Delfland hebben een sterke sociale cohesie en zijn bereid om de handen uit de mouwen te steken.

“De gemeente en de bewoners staan naar mijn idee ver van elkaar. Er lijkt weinig inzicht te zijn in wat inwoners willen.” – inwoner van Midden-Delfland

Wat is de ambitie

Om de betrokken en actieve gemeenschap te behouden en te laten groeien, zetten we in op het versterken van het initiatief vanuit de samenleving. De Midden-Delflander krijgt meer verantwoordelijkheid, waarbij het initiatief meer bij de samenleving komt te liggen. Inwoners, ondernemers en maatschappelijke organisaties nemen vaker verantwoordelijkheid voor het sociale leven en het beheer van hun eigen woon- en leefomgeving op zich. De gemeente is op een laagdrempelige manier beschikbaar en bereikbaar om kennis over te dragen, te ondersteunen en te faciliteren. De gemeente richt zich op het uitvoeren van haar kerntaken. De gemeente en de inwoners van Midden-Delfland werken vanuit een gezamenlijke verantwoordelijkheid. De gemeente draagt die verantwoordelijkheid als betrokken en deskundige organisatie, de inwoners dragen hieraan bij vanuit hun maatschappelijke betrokkenheid, gevoel van verantwoordelijkheid en kennis van de lokale behoeften.

De gemeente organiseert de mogelijkheid dat inwoners hun idee presenteren en bespreken. Ze denkt mee en zoekt samen met de initiatiefnemer naar oplossingen voor de beperkingen van het initiatief. De realisatie en het in stand houden van het initiatief is de verantwoordelijkheid van de lokale samenleving. De gemeente is daarbij ondersteunend en faciliterend.

De gemeente geeft positieve aandacht aan succesvolle initiatieven en promoot deze. De Midden-Delflandse samenleving realiseert diverse initiatieven die ook de kans krijgen om te groeien. Dit kan variëren van het organiseren van eigen openbaar vervoer en energiecoöperaties tot evenementen voor elke doelgroep en alle leeftijden. Daarnaast zijn er buurten die zelf het groen bijhouden en de wijkpreventie organiseren.

“Mijn toekomstdroom is een Midden-Delfland waar bewoners er toe doen. Waar we meedenken, meebeslissen en respectvol met elkaar omgaan.” – inwoner van Midden-Delfland

Wat betekent deze ambitie voor de gemeenschap?

- 1 Midden-Delflanders nemen nog meer verantwoordelijkheid voor hun eigen sociale woon- en leefomgeving. De gemeente stimuleert deze ontwikkeling.
- 2 Midden-Delflanders komen met ideeën voor activiteiten en initiatieven. Zij voeren deze ook uit, met ondersteuning van de gemeente.
- 3 De gemeente is bereikbaar en benaderbaar voor lokale initiatieven. De gemeente koestert bestaande verenigingen en belangengroepen, en helpt hen bij het uitvoeren van initiatieven.

Het landschap en de dorpen hebben een eigen identiteit en zijn beleefbaar en aantrekkelijk.

Hoe is het nu

Het Midden-Delflandse *Bijzonder Provinciaal Landschap* is een groene long tussen grote steden in de zuidwestelijke Randstad. Dit biedt kansen voor inwoners van de omliggende steden om te recreëren in het groenblauwe landschap en even te ontsnappen aan de hectiek van de stad. Dat gebeurt al veel; uit gesprekken met bestuurders van omliggende gemeenten blijkt dat het Midden-Delflandse landschap nog niet heel bekend is bij hun inwoners. Wanneer mensen het landschap beter kennen en leren waarderen, vergroot dit het draagvlak voor het behoud en het versterken ervan.

Sinds de coronaperiode is zichtbaar dat de bekendheid van het landschap en het bezoek aan de dorpen groeit. Deze groei is wenselijk en tegelijkertijd is het belangrijk dat de rust in het landschap behouden blijft. Door de verstedelijking, aanleg van infrastructuur en vraagstukken op het gebied van klimaat en energie neemt de druk op de beschikbare grond in Midden-Delfland toe.

De uitdaging blijft om de identiteit en het karakter van het landschap en de dorpen te behouden voor toekomstige generaties. Elk dorp is historisch verbonden met het landschap en elk dorp heeft een eigen identiteit. De Midden-Delflander voelt zich voornamelijk verbonden met het eigen dorp. De dorpse sfeer en de verbondenheid met een dorp dienen gekoesterd te worden om de sterke sociale samenhang en identiteit te behouden.

“Mijn droom is een groene, goed te bereiken gemeente met drie dorpen die ieder hun eigen karakter hebben, en waar jong en oud betaalbaar kunnen wonen en werken.” – inwoner van Midden-Delfland

Wat is de ambitie

Om de identiteit van het landschap te behouden en te ontwikkelen zetten we in op het behouden van het landschap als open veenweidegebied met groene buffers en slootkanten. Het open landschap is voor de stedelingen uit de Randstad de plek om te genieten van de rijke cultuurhistorie en de natuur. Er zijn rustige gebieden en plekken waar wat meer te beleven valt. Het gebied is nog mooier geworden als een beleefbaar oer-Hollands veenweidelandschap met weidse vergezichten, biodiversiteit en typische cultuur-historische landschapselementen. Midden-Delflanders, boeren, maatschappelijke organisaties en overheden zorgen ervoor dat het gebied beleefbaar is door middel van fiets- en wandelpaden en activiteiten gericht op natuurbeleving, voedselproductie en educatie. Zoals tours met vrijwillige boswachters en excursies naar boerderijen.

We zetten in op het behoud van de identiteit van de dorpen en de dorpse sfeer, met een sterk ‘ons-kent-ons’ gevoel en hecht nabuurschap. Dit doen we door te werken vanuit de vier kernwaarden van Cittaslow.

“Mijn toekomstdroom is dat Midden-Delfland in 2050 een groene, levendige gemeente is, waar het verenigingsleven een actieve rol speelt binnen de dorpen.” – inwoner van Midden-Delfland

Wat betekent deze ambitie voor de gemeenschap?

- 1 Midden-Delflanders, boeren, maatschappelijke organisaties en overheden werken samen aan het ontwikkelen van het *Bijzonder Provinciaal Landschap* van Midden-Delfland. Zij werken gezamenlijk aan nieuwe vormen van beheer, beloning voor groene diensten, vrije tijdseconomie en het versterken van de biodiversiteit.
- 2 Overheden, maatschappelijke organisaties, boeren en ondernemers maken het landschap beleefbaar. Bijvoorbeeld met het aanleggen van recreatieve wandel- en fietspaden, activiteiten en horeca in het landschap en de dorpen.
- 3 Inwoners, ondernemers en maatschappelijke organisaties behouden de identiteit van de verschillende dorpen. Verschillen worden omarmd en versterken de sociale cohesie binnen de dorpen. Lokale initiatieven om de sociale gemeenschap te versterken worden ondersteund door de gemeente.

De dorpen en het landschap zijn verbonden met elkaar en met de omliggende gemeenten.

Hoe is het nu

Bereikbaarheid en mobiliteit zijn een aandachtspunt in Midden-Delfland. Veel inwoners, met name jongeren, zijn ontevreden over de busverbindingen met omliggende gemeenten. In het participatietraject spraken inwoners, ondernemers en maatschappelijke organisaties de wens uit om meer aandacht te besteden aan wandelen, fietsen en het openbaar vervoer. Over de verbindingen met de auto is men tevreden. Hier hoeft ook minder aandacht naar uit te gaan.

Bereikbaarheid speelt ook een rol in het bereikbaar en beleefbaar maken van het groene gebied van Midden-Delfland voor inwoners van omliggende gemeenten. Vanuit de steden is het landschap moeilijk bereikbaar.

“Er moet meer tijd en aandacht naar het OV gaan.” – inwoner van Midden-Delfland, op een ansichtkaart

Wat is de ambitie

We investeren in het verbeteren van fiets- en voetpaden om een gezonde leefstijl te ondersteunen en groene manieren van verplaatsen te bevorderen. We investeren minder in autowegen en parkeerplaatsen, om te stimuleren dat mensen minder gebruik maken van de auto binnen de eigen gemeente. Het doel is dat mensen zich binnen de gemeente vooral te voet of per fiets verplaatsen, voor wie daar fysiek toe in staat is, en buiten de gemeente met het openbaar vervoer. De gewonnen ruimte die vrij komt door het verminderen van parkeerplaatsen, richten we duurzaam in met speelplaatsen en groen. Zo worden onze buurten beter bestand tegen extreme weersomstandigheden.

Samen met omliggende gemeenten zetten we ons in om het openbaar vervoer te verbeteren. We zorgen ervoor dat er regelmatig bussen rijden naar omliggende gemeenten. Ook maken we ruimte voor initiatieven van inwoners om aanvullende ondersteuning op het openbaar vervoer te organiseren, zoals elektrische, of op termijn zelfrijdende regiotaxi's en pontjes.

Daarnaast werken we samen met omliggende gemeenten, het Hoogheemraadschap van Delfland en de provincie Zuid-Holland om het groen en het water van Midden-Delfland te verbinden met het groen en het water van omliggende gemeenten. Zo zorgen we voor groenblauwe verbindingen. Ook zorgen we ervoor dat het recreatieve landschap van Midden-Delfland bereikbaar is voor inwoners van omliggende gemeenten.

Wat betekent deze ambitie voor de gemeenschap?

- 1 Midden-Delflanders maken minder gebruik van de auto. De gemeente stimuleert met positieve maatregelen vermindering van het autogebruik.
- 2 De gemeente zet zich in om de mobiliteit van de Midden-Delflander te verbeteren met fiets- en voetpaden en het in stand houden van de openbaar vervoerverbindingen. De Midden-Delflander draagt hieraan bij door middel van aanvullende vervoersvoorzieningen.
- 3 De gemeente werkt samen met omliggende gemeenten om het groen en het water in het aangrenzende landschap met elkaar te verbinden. Ook zorgt de gemeente samen met omliggende gemeenten voor recreatieve verbindingen met het Midden-Delflandse landschap. Midden-Delflanders en maatschappelijke organisaties zetten zich in voor beheer en onderhoud van groen in de grensgebieden.

De weg naar de visie: van en voor de samenleving

Vanzelfsprekend kwam de toekomstvisie van de gemeente Midden-Delfland tot stand met de inbreng van inwoners, ondernemers en maatschappelijke instellingen. Gedurende het uitgebreide participatieproces dachten in totaal 2051 inwoners, ondernemers en maatschappelijke organisaties mee over de toekomst van de gemeente. Met deelname van zo'n 10,6% van de bevolking, is de toekomstvisie een representatieve weergave van de mening van de gemeenschap.

Verkennen

De verkennende fase werd feestelijk gestart op het Hometown Festival in Maasland en het Zomerfeest in Schipluiden. Hier spraken we veel (jonge) inwoners over hun wensen voor het Midden-Delfland van de toekomst. Alle huishoudens in de gemeente kregen vervolgens een ansichtkaart in de bus die ze konden terugsturen met hun ideeën over de toekomst. Ook konden ze online meedenken door middel van een digitale enquête. Daarnaast werden inwoners in de verschillende dorpen tijdens de dorpentour gevraagd om mee te denken. Zelfs kinderen werden betrokken door middel van een toekomstles op basisschool OBS Het Galjoen in Den Hoorn. Tot slot was er een 'toekomstestafette' waarin ondernemers en vertegenwoordigers van maatschappelijke organisaties een grote pijl aan elkaar doorgaven met hun ideeën voor de toekomst.

Een aantal inwoners, ondernemers, vertegenwoordigers van maatschappelijke organisaties en gebruikers van het gebied vormden de ambassadeursgroep tijdens dit traject. Zij werden tijdens een workshop gevraagd naar de belangrijkste keuzes, kansen en uitdagingen voor de toekomst van de gemeente. Ditzelfde werd gevraagd aan ambtenaren van de gemeente en de gemeenteraad. Burgemeesters van omliggende gemeenten, de polderarchitect, de gedeputeerde van de provincie en een vertegenwoordiger van het hoogheemraadschap werden gevraagd hoe zij aankijken tegen de gemeente Midden-Delfland en de onderlinge regionale samenwerking.

Kiezen

De verzamelde inbreng werd verwerkt in vier verschillende toekomstscenario's. Deze scenario's lieten zien hoe de gemeente Midden-Delfland er mogelijk uit zou kunnen zien in 2050. Aan de hand van deze scenario's bepaalden we het ideale toekomstbeeld. De gemeenschap kon zich hierover uitspreken op de *Dag van de Toekomst*, op zaterdag 3 februari 2024. Wie er niet bij kon zijn, werd uitgenodigd een online vragenlijst in te vullen of deel te nemen aan de swipocratie. In totaal spraken zo 1125 Midden-Delflanders zich uit over hun gewenste scenario. Op basis van deze inbreng werd het droomscenario opgesteld, een eindbeeld van hoe de gemeente Midden-Delfland eruit kan zien in 2050. Om koers te houden naar dit eindbeeld, zijn vijf ambities opgesteld die concreet maken hoe de gemeenschap het droomscenario kan bereiken.

De blik van de regio

In de verkennende fase zijn elf gesprekken gevoerd met bestuurders uit de regio om een externe blik op te halen.¹³ Naast deze gesprekken is op 5 april 2024 een *bestuurlijke conferentie* gehouden met de bestuurders uit de regio, met als doel de betrokkenheid van omliggende gemeenten bij het behoud van het gebied van Midden-Delfland te vergroten.

De verantwoordelijkheden van gemeenten nemen toe, terwijl toekomstige uitdagingen complexer worden en de kosten hoger. In het belang van het *Bijzonder Provinciaal Landschap*, de fijschaligheid van de dorpen en onze inwoners is het belangrijk de gemeentelijke zelfstandigheid te behouden. Tegelijkertijd is het merkbaar dat een gemeente niet meer alleen kan opereren en vanuit een meerwaarde moet samenwerken met andere gemeenten om taken te delen. Sterke regionale samenwerking is van vitaal belang voor de efficiency en de kwaliteit, en draagt op die wijze bij aan het behouden van zelfstandigheid. Zelfstandigheid is hiermee niet een doel op zich, maar een middel om de maatschappelijke waarden van het landschap te behouden en te versterken en daarnaast te zorgen voor een goede dienstverlening aan inwoners, ondernemers en maatschappelijke organisaties.

De volgende conclusies en aanbevelingen zijn voortgekomen uit de interviews:

- Midden-Delfland wordt gezien als een groene gemeente met een unieke positie als groen gebied in een stedelijke omgeving. Het behoud en de bescherming van het *Bijzonder Provinciaal Landschap* wordt als de belangrijkste taak van de gemeente ervaren. In die kerntaak dreigt ook het gevaar voor Midden-Delfland. Als de gemeente niet naar behoren haar kerntaak van landschapsbeheer uitvoert, kan men in de regio gaan twijfelen over het bestaansrecht van de kleine gemeente. Lukt dit niet, dan dreigt fusering of opsplitsing.
- Er is consensus over het belang van samenwerking tussen de gemeente Midden-Delfland en de omliggende gemeenten op zowel bestuurlijk als ambtelijk niveau. Samenwerking is nodig om uitdagingen op het gebied van waterbeheer, biodiversiteit en klimaatadaptatie aan te pakken.
- Er wordt gewezen op het risico van de kwetsbaarheid van Midden-Delfland vanwege haar beperkte ambtelijke capaciteit.
- Midden-Delfland moet ook in de toekomst haar eigen kracht en identiteit koesteren.
- Het betrekken van inwoners en recreanten is essentieel om een breder draagvlak te creëren voor het behoud en de ontwikkeling van het gebied. Midden-Delfland zou zich er dan ook voor moeten inzetten om de bekendheid van het gebied te vergroten, al dient de goede balans tussen recreatie en natuurbehoud in stand gehouden te worden.
- Belangrijke uitdagingen voor Midden-Delfland zijn onder andere de woningbouwopgave, waterkwaliteit, stikstofproblematiek en de recreatiedruk vanuit grote steden.
- De bestuurders zien Midden-Delfland in de toekomst het liefst als een groene gemeente met schone lucht, grond en water, waarbij de samenwerking met gemeenten in de regio vanzelfsprekend is.
- Er wordt geadviseerd om samen met de omliggende gemeenten een slagvaardig bestuurlijk orgaan op te zetten om het open veenweide landschap te behouden en duidelijke doelen te formuleren. De permanente financiering van een dergelijk bestuurlijk orgaan is essentieel voor het slagen.

13 Er zijn interviews gehouden met: Ahmed Aboutaleb (burgemeester Rotterdam en voorzitter Metropoolregio Rotterdam-Den Haag), Bouke Arends (burgemeester Westland), Jules Bijl (waarnemend burgemeester Schiedam), Marja van Bijsterveldt (burgemeester Delft), Peter Hennevanger (wethouder Pijnacker-Nootdorp), Arjen Kapteijns (wethouder Den Haag), Peter Ouwendijk (dagelijks bestuurder Hoogheemraadschap Delfland), Gregor Rensen en Patrick Stoep (waarnemend burgemeester en gemeentesecretaris Maassluis), Frank Rijkaart (gedeputeerde provincie Zuid-Holland), Lianne van Kalken (wethouder Vlaardingen) en Huri Sahin (burgemeester Rijswijk).

Reflectie van de ambassadeurs

1 Hoe heeft u uw betrokkenheid bij het proces van de Toekomstvisie 2050 ervaren?

- a Betrokkenheid was prima door aparte uitnodigingen voor meerdere bijeenkomsten en ook nog wat extra bijeenkomsten met andere betrokkenen. Er was sprake van openheid en buiten de kaders denken.
- b De betrokkenheid van de groep ambassadeurs was positief, goede opzet om zo mensen te betrekken bij het proces om tot een uiteindelijke toekomstvisie te komen die breder is dan alleen de gedachte vanuit het ambtelijk apparaat. Mijn persoonlijke inbreng was door werkzaamheden en zakelijke reizen beperkt op de georganiseerde momenten.
- c Leerzaam om met de andere ambassadeurs in gesprek te gaan, van elkaar te leren over verschillende belangen ervaringen en verschillende kernen.
De werk-informatiebijeenkomst over de woonvisie in relatie tot de Toekomstvisie was waardevol omdat daar relevante basis achtergrondkennis werd gedeeld over de gemeente en de afzonderlijke kernen.
- d Erg positief. Ik vond het vooral leuk om te doen. Het is voor mij een trigger geweest om me goed te verdiepen in Midden-Delfland en alle facetten die hierbij een rol spelen.
Er werd duidelijk gecommuniceerd over het proces. De frequentie en intensiteit was ook goed in balans. Meer betrokkenheid is voor velen *too much*. En met minder bijeenkomsten etc. wordt het wel erg mager en is er geen tijd om zaken te laten bezinken en te reflecteren. Het is sowieso lastig om in dit soort trajecten de integraliteit te overzien.
- e Het project is goed georganiseerd en we konden goed onze ideeën kwijt. Het aantal 'jonge' deelnemers was wel laag vond ik.
- f Betrokkenheid was positief.
- g Ik vond het persoonlijk erg fijn dat er de mogelijkheid was om betrokken te zijn. De bijeenkomsten zaten erg goed en efficiënt in mekaar. Voor een volgende keer zou het handig zijn om wat op de mail te ontvangen voorafgaand aan een bijeenkomst, zodat je wat ingelezen bent. Het duurde namelijk soms een tijdje voordat het kwartje gevallen was bij iedereen, wat op zo'n avond erg zonde van je tijd is.
- h Vond het erg leuk om mee te denken en te doen.

2 Wat is uw mening over hoe uw inbreng en die van inwoners, ondernemers en maatschappelijke organisaties in de Toekomstvisie 2050 is verwerkt?

- a Ook hier lijkt me dat geprobeerd is om de informatie breed op te halen.
- b Als ik het document nu lees zie ik veel inbreng van inwoners, ondernemers in combinatie met een ambtelijke invulling. Hierdoor is er een mooi document met handvaten en te nemen acties gerealiseerd.
- c De inbreng vanuit de ambassadeursgroep lijkt me goed te zijn verwerkt. Ik kan natuurlijk niet inschatten hoe inwoners, ondernemers en belangenverenigingen vinden dat hun input verwerkt is. Daarbij geldt dat een visie met een participatietraject uiteraard gepaard gaat met 'polderen' en keuzes maken. Daarbij krijgt niemand al haar inbreng gehonoreerd.
- d Vind ik lastig om te benoemen. Zelf heb ik twee petten op. Als inwoner van Den Hoorn maak ik zowel gebruik van de faciliteiten van Midden-Delfland als ook van Delft. Ik vermoed dat de gemiddelde inwoner van Den Hoorn flink aan Delft gekoppeld zit. Den Hoorn is een dorp maar kan je ook als een wijk van Delft zien. Als ondernemer en bestuurder van VNO-NCW kring Westland, Midden-Delfland heb ik tijdens de bijeenkomsten regelmatig aangegeven dat we een goed ondernemersklimaat niet moeten vergeten. Daar is aandacht voor nodig! In het begin van het proces kwam dit weinig terug. In de tekst komt 'ondernemen' nu regelmatig terug. Vooral gericht op het kleinschalige en meer de zzp'er die aan huis werkt etc... Het woordje 'onderneming' komt niet voor in het document. Terwijl er wel ondernemingen zijn met mogelijke uitbreidingsplannen etc... Die moet ook een perspectief hebben. En als 'werk' voor het grootste deel buiten Midden-Delfland te vinden is, moet men er wel naartoe kunnen. De benoemde investeringen in fietsverbindingen zijn altijd goed besteed. En ja, er is aandacht voor openbaar vervoer. Echter, ik vraag me af of er genoeg vervoerswaarde is om dit rendabel te maken. Dat brengt mij op het laatste punt: wordt er nog een financieel economische paragraaf toegevoegd aan de visie? Dit ivm: kosten en baten, haalbaarheid, prioritering, risico's én (niet onbelangrijk voor Midden-Delfland) Samenwerking en andere kostendragers uit de regio. Lijkt mij essentieel.
Ps: Ik mis de Midden-Delfland Vereniging in het verhaal. [Ambtelijke noot: de Midden-Delfland Vereniging heeft een ambassadeur tijdens het proces geleverd].

- e Het is een zeer uitgebreid plan wat volgens mij duidelijk weergeeft wat het nu is en waar we naartoe zouden kunnen gaan. Ik was niet bij de Ondernemersavond dus weet niet hoe hun input hierin is, deze vind ik wel erg belangrijk namelijk.
- f Er zijn redelijk wat zaken verwerkt.
- g Ik ben van mening dat de inbreng goed verwerkt is, maar dat die inbreng wat diverser had mogen zijn. Enerzijds wil je juist mensen die betrokken zijn bij verenigingen zodat ze een brede stem kunnen laten horen, maar anderzijds had ik het gevoel dat er nu veel stemmen waren vanuit persoonlijk belang. Stemmen die juist niet vanuit een breed publiek kwamen maar vanuit kleinere initiatieven. Daarnaast vond ik de gemiddelde leeftijd van de ambassadeurs vrij hoog als je bedenkt dat dit over 2050 gaat. Het is natuurlijk totaal begrijpelijk dat het voor jullie lastig is om het juiste publiek aan te trekken, maar als ik bedenk dat ik dit toevallig tegenkwam op de Facebook van de gemeente op de dag van de deadline, heb ik niet het idee dat er alles aan gedaan is. Voor een volgende keer zou je kunnen inzetten op betaald adverteren via Facebook waarbij je precies op de juiste doelgroep kan selecteren in de gewenste woonplaats. Voor een jongere stem zou je Instagram kunnen gebruiken als social media kanaal. Helaas leest mijn generatie niet tot nauwelijks de berichten in de krant of op Facebook.
- h Zou graag een rol willen invullen in de realisatie van de toekomstvisie, samen met Impuls, Op Hodenpijl en Equestrum.

3 Welke rol ziet u voor zichzelf en op welke wijze zou u bij de samenleving van Midden-Delfland en de uitwerking van onderdelen van de ambities betrokken willen worden?

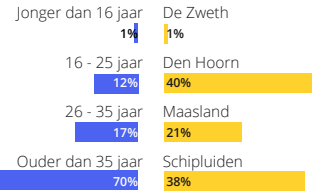
- a Meedenken over hoe dit vorm te geven dus vanuit de burger in gesprek met beleidsmakers. Dat wil ik realiseren door over dit onderwerp het gesprek te arrangeren met bewoners die dit ook als ambitie hebben, met de beleidsmakers, met betrokken andere partijen en de verantwoordelijk wethouder.
- b Ik ben een trotse Maaslander en blijde inwoner van de gemeente Midden-Delfland. De afgelopen tijd heb ik veel projecten mogen creëren en realiseren. Van lichtjesfeest tot aan project Fleur en Kleur met de bloeiende zomerbloeiërs in de kern, ik blijf actief voor ons dorp en onze kernen. We hebben een unieke gemeente, dichtbij de stad, maar ver er vandaan. Mooie polders, grazende koeien, eerlijke boeren met visie die het gebied open houden. Midden-Delfland is geen openluchtmuseum maar de toevlucht vanuit de stadse hectiek om direct om de hoek te recreëren en 'echt' te leven in de open groene oase van rust.
- c Belangrijke vraag die beantwoord moet worden is welke rol speelt de raad en het college in het verder brengen van de ambities uit de visie. Heeft de raad en het college een voldoende daadkracht voor de langere termijn en vooruitziende blik om ook de daadwerkelijke benodigde stappen te zetten. Welke rol speelt de ambtelijke organisatie hierin en welke rol en inzet wordt verwacht van de bewoners, ondernemers, belangenverenigingen. Natuurlijk is de rol van de regio van groot belang, zowel bestuurders, bewoners, ondernemers en belangenverenigingen.
Het ontwikkelen van een strategie om te komen tot de realisatie van de ambities uit de visie kan begeleid worden door een ambassadeursgroep. Afhankelijk van hoe de strategie, het tijdpad en de verantwoordelijkheden worden opgepakt en gedeeld wil ik zeker nadenken over een rol hierin.
- d Kan ik nog niet concreet invullen. Momenteel ben ik bijvoorbeeld soms vrijwilliger wandelmaatje van statushouders (via SWMD).
Andere onderwerpen die mijn interesse hebben: klimaatadaptatie, sociale woon- en leefomgevingen, mobiliteit en bereikbaarheid.
- e Het stuk huizen vind ik interessant omdat we inderdaad zien dat de groep van de leeftijd van mijn ouders heel groot is en deze in grote huizen wonen, terwijl er een shift zou kunnen tussen deze groep en de groep die geboren is in Midden-Delfland en hier eigenlijk ook wil wonen maar dit nu niet kan.
- f Ik wil wel blijven meedenken! Hoop wel dat er meer gebiedsdeskundigen en groendeskundigen in dit proces betrokken worden. De procesbegeleiders waren duidelijk niet echt inhoudelijk deskundig.
- g Dit vind ik een hele leuke vraag, aangezien ik dit proces erg leuk vond. Ik zou graag betrokken willen blijven bij dit soort vraagstukken, maar ik heb geen behoefte om politiek actief te worden. Ik vind het erg leuk om een stem vanuit de jongere inwoners te laten horen, na te denken over de toekomst en er samen voor te zorgen dat onze gemeente is zoals we die willen hebben. Als jij denkt dat daar mogelijkheden voor zijn om op deze manier betrokken te blijven, hoor ik het graag!
- h Dat we het 'effectiever' gaan doen (voor MD dan na 2005 :-)

Resultaten Swipocratie

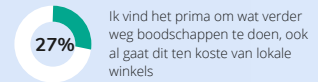
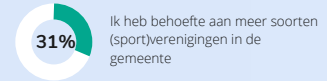
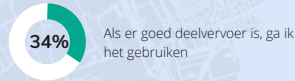
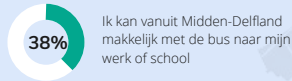
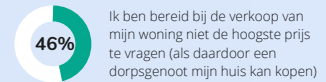
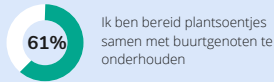
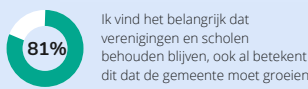
1032 deelnemers



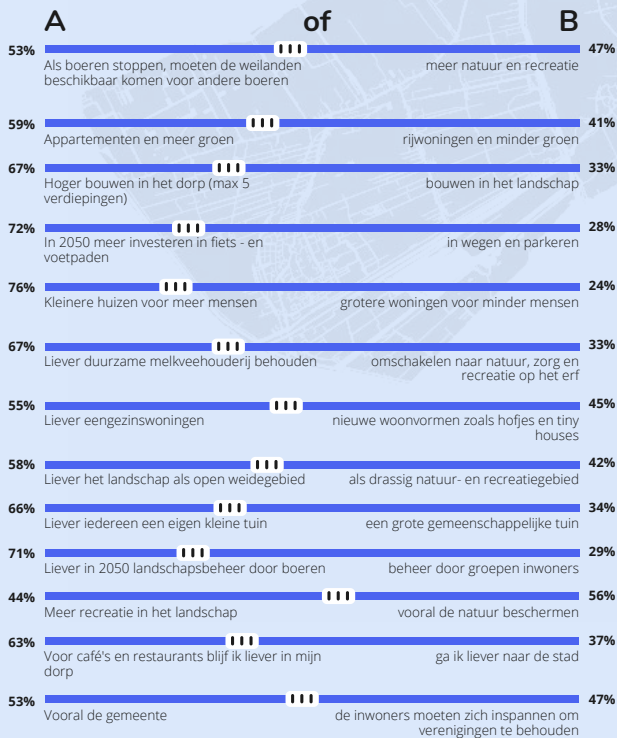
Hoe denken inwoners over de toekomst van gemeente Midden-Delfland



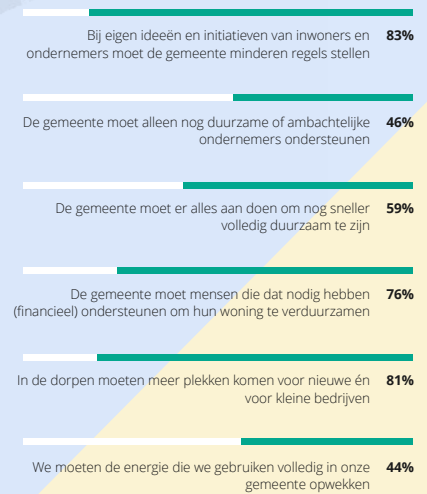
Leven in Midden-Delfland



Dilemma's



Blik op de toekomst



Dit project is uitgevoerd in winter 2023/2024 met behulp van **swipocratie**

Bronvermelding

- Visie landschapstafel *Bijzonder Provinciaal Landschap*.
www.middendelfland.nl/bijzonder-provinciaal-landschap
- CBS, Groei en krimp per gemeente.
<https://www.cbs.nl/nl-nl/visualisaties/dashboard-bevolking/regionaal/groei-en-krimp>
- CBS, 2023. <https://www.cbs.nl/nl-nl/visualisaties/dashboard-bevolking/regionaal/inwoners>
- Corona Gezondheidsmonitor Volwassenen en Ouderen 2022 GGD'en, CBS en RIVM.
<https://www.vzinfo.nl/eenzaamheid/regionaal/volwassenen#eenzaamheid-regio>
- Leefbaarometer, ministerie van Binnenlandse Zaken en Koninkrijkrelaties.
<https://www.leefbaarometer.nl/tabel.php?indicator=Leefbaarheidssituatie&schaal=Gemeente&gemeente=>
- Jan Rotmans tijdens de bestuurlijke conferentie op 5 april 2024.
<https://www.youtube.com/watch?v=1IH6AtcBGWg>
- <https://www.waarstaatjegemeente.nl/dashboard/dashboard/werk-en-inkomen>
- Concept woonvisie gemeente Midden-Delfland (2023-2024).
- CBS, Bodemgebruik; uitgebreide gebruiksvorm, per gemeente.
<https://opendata.cbs.nl/#/CBS/nl/dataset/70262ned/table>
- Planbureau voor de Leefomgeving Atlas van de regio.
<https://themasites.pbl.nl/atlas-regio/kaarten/index.php>
- Rijkswaterstaat, Landelijk Informatiesysteem Water en Overstromingen (LIWO).
<https://basisinformatie-overstromingen.nl/#/viewer/19?center=51.99330,4.25577&zoom=8>
- Deltares, WEnR & TNO, 2021. <https://www.klimaat-effectatlas.nl/nl/bodemdalingsvoorspellings-kaarten>
- Deltares, 2017. <https://www.atlasnatuurlijk-kapitaal.nl/waterbergend-vermogen-ondergrond>