

## **Routes voor het langzaam verkeer AZC Gemeente Midden-Delfland**



Opdrachtgever:  
Gemeente Midden-Delfland  
Anna van Raesfeltstraat 37  
2636 HX Schipluiden

Datum: 28-06-2024  
Status: Definitief

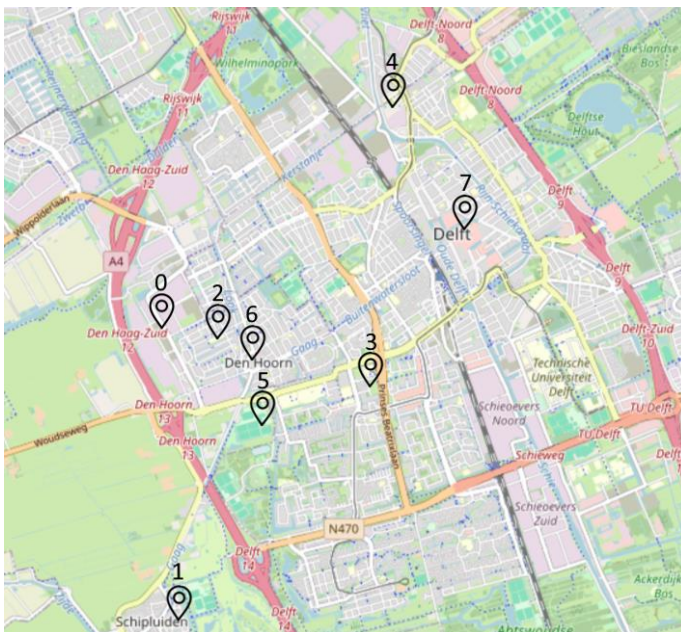
# 1. Inleiding

Gemeente Midden-Delfland is bezig met het voorbereiden van de komst van een AZC met capaciteit voor 225 vluchtelingen en een aantal flexwoningen, bestemd voor 30 tot 60 woningzoekenden. De beoogde locatie hiervoor ligt aan de Harnaschdreef in Den Hoorn. Op basis van input vanuit het COA zijn een aantal bestemmingen geselecteerd die voor de toekomstige bewoners van het AZC belangrijk zijn. Per bestemming zijn loop- en fietsroutes in beeld gebracht die het meest verkeersveilig zijn en waarvoor adviesroutes kunnen worden opgesteld.

Van deze routes is daarnaast:

- Een verkeerskundige beoordeling opgesteld;
- Nader uit te werken risicolocaties inzichtelijk gemaakt;
- Adviesroutes opgesteld en visueel in beeld gebracht.

## Locatieoverzicht:



0. AZC Den Hoorn
1. Basisschool De Ark – Schipluiden
2. Basisschool Het Talent
3. ISK Delft
4. ROC Mondriaan
5. Sportpark Den Hoorn
6. Centrum Den Hoorn
7. Centrum Delft

Om adviesroutes te bepalen voor het langzaam verkeer is gekeken naar de volgende aspecten:

- Aanwezigheid van exclusieve voetgangers- en fietsinfrastructuur;
- Het minimaliseren van het aantal ongeregelde (voorrangs-)oversteken;
- Aanwezigheid van VRI-geregelde oversteken, zebapaden en voorrangsituaties;
- Aanwezigheid van watergangen langs voet- of fietspaden, met het oog op verdrinkinggevaar;
- Mogelijkheid van het gebruiken van bestaande fiets- of wandelnetwerken;

De routes worden voor het langzaam verkeer gepland met behulp van Google Maps. In de praktijk is bekend dat voetgangers en fietsers vaak de kortste route gebruiken. Daarom is bij het opstellen van de adviesroutes zo min mogelijk afgeweken van de kortste route.

## 2. Bereikbaarheid van het AZC

Voor de inrichting van het AZC-terrein is het volgende ontwerp opgesteld:



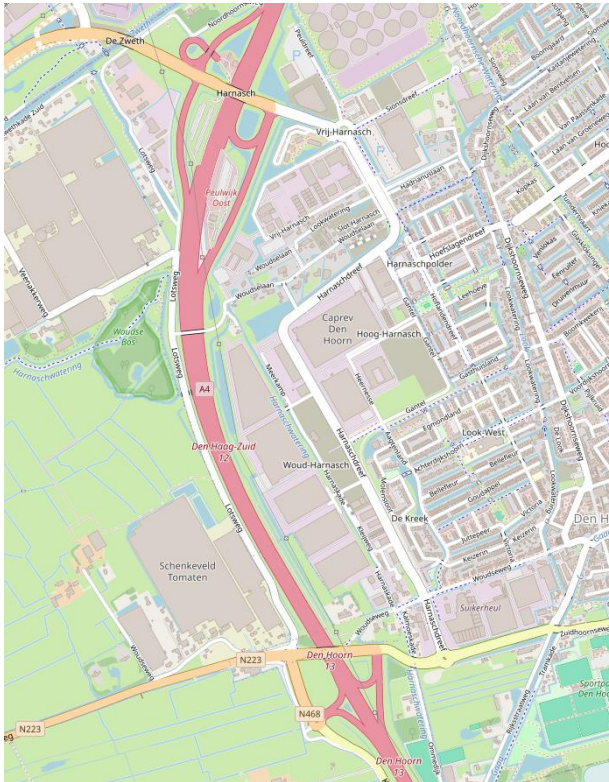
*Inrichtingsontwerp AZC: Blauwe cirkels betreffen voorkeurslocaties voor in- en uitgangen*

### **In- en uitgangen AZC**

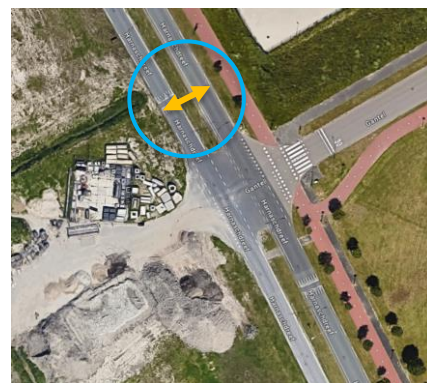
In bovenstaand ontwerp is zichtbaar dat de in- en uitgang voor voetgangers en fietsers wenselijk is om aan de oostzijde te positioneren, noordelijk van het kruispunt Harnaschdreef – Gantel. De eerder uitgewerkte in- en uitgang iets zuidelijk van het kruispunt kan daarmee komen te vervallen. Vanaf deze ingang zullen bewoners lopend en per fiets naar de verschillende bestemmingen vertrekken (grote blauwe cirkel).

Voor autoverkeer is een toegang via de Harnaskade voorzien (kleine blauwe cirkel), waar op het AZC-terrein een aantal parkeerplaatsen worden aangelegd. Mogelijk kan deze in- en uitgang ook gebruikt worden voor langzaam verkeer.

### In- en uitgang Harnaschdreef:



De Harnaschdreef, aan de voorzijde van het AZC, is een logistieke ader voor de bedrijvigheid van de Harnaschpolder en geeft toegang aan een industriegebied van circa 80 hectare groot. Het industriegebied is goed bereikbaar met 2 op- en afritten langs de A4. In beide spitsperiodes is er vaak sprake van filevorming op de A4 wat tot extra verkeersdruk leidt op deze weg.



Een voorrangssituatie voor deze uitgang waarbij het langzaam verkeer in de voorrang wordt, heeft een grote kans op vertraging voor het verkeer op de Harnaschdreef. Het regelen van voorrang waarbij het langzaam verkeer voorrang verleend aan verkeer op de Harnaschdreef vereist in ieder geval een ruime middenberm voor het langzaam verkeer (minimaal 2,5 meter) waardoor een vluchtheuvel aangebracht kan worden. Hieraan wordt in deze situatie met circa 3 meter ruimte in de middenberm ruim voldaan. Daarnaast wordt geadviseerd deze oversteek vorm te geven conform inrichtingseisen (ASVV) en de oversteeken te voorzien van kanalisatiestrepen. Het buiten de voorrang laten van het langzaam verkeer op deze oversteek kan in spitsperiode mogelijk leiden tot een minder goede oversteekbaarheid voor het langzaam verkeer. Voor het aanbrengen van deze verkeersmaatregel is een verkeersbesluit nodig.

Zowel noordelijk als zuidelijk van deze oversteek bevindt zich op enige afstand een kruispunt dat met verkeerslichten wordt geregeld. Dat heeft voor deze oversteek het effect dat in de verkeerstromen hiaten bevinden wat oversteek mogelijkheden biedt voor het langzaam verkeer.

*Voorbeeld van oversteek met vluchtheuvel in de middenberm voor het langzaam verkeer. Op deze locatie wordt de attentiewaarde van de oversteek verhoogd door het toepassen van fluorescerende waarschuwingsborden.*



### In- en uitgang Harnaskade:

Aan de achterzijde van het AZC wordt deze ontsloten via de Harnaskade. Dit is een rustige weg waar enkel bestemmingsverkeer wordt verwacht. De Harnaskade zal na realisatie van het AZC geen doorgaande weg zijn zoals dat in de huidige situatie wel het geval is.

Op onderstaande afbeelding is een kruising tussen de Harnaskade en de Westernesse zichtbaar. De Westernesse is een ontsluiting naar verschillende distributiecentra. Over het algemeen hebben distributiecentra een relatief hoge verkeersgeneratie.



Met een toename van langzaam verkeer op deze oversteek is het raadzaam om de verkeerssituatie op dit punt aan te passen. Op dit punt is het mogelijk voorrang in te stellen. Voor het nemen van deze maatregel is een verkeersbesluit nodig. Het langzaam verkeer heeft goed zicht op het aan- en afrijdend (vracht)verkeer. Daarom wordt geadviseerd de voorrang zo in te stellen dat het (langzaam) verkeer voorrang verleent aan het verkeer dat van en naar het industriegebied rijdt.

Als het langzaam verkeer de weg richting het zuiden vervolgt, steken zij de watergang over. Deze watergang heeft geen leuning maar een lage rand aan beide zijden van het kunstwerk. Daarnaast is er geen openbare verlichting geplaatst langs deze weg, maar mogelijk dat enkele bedrijven wel 's nachts worden aangelicht. Hier vormt een risico dat bewoners van het AZC via deze route in het water geraken.

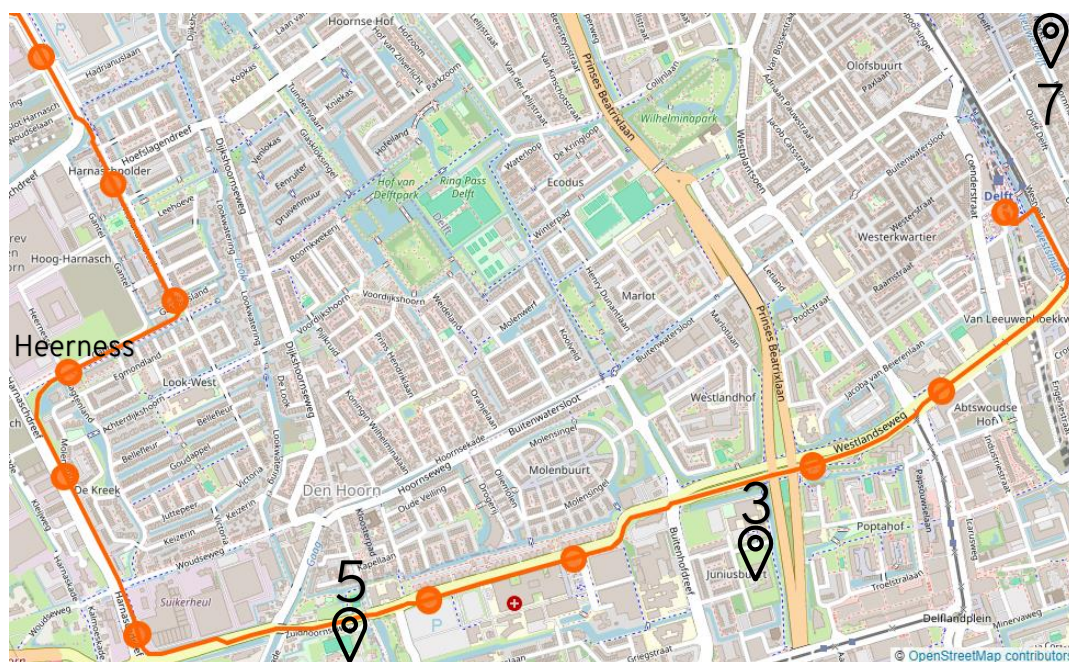
Door het ontbreken van openbare verlichting is deze route voor langzaam verkeer alleen overdag te overwegen.



### Openbaar vervoer

Voor het AZC rijdt een buslijn 37 waardoor het openbaar vervoer goed toegankelijk is voor bewoners van het AZC. De dichtstbijzijnde bushalte Heerness bevindt zich aan het begin van de Gantel, nog geen 300 meter van de beoogde in-/uitgang van het AZC-terrein. Buslijn 37 vormt een verbinding tussen OV-knooppunt Den Haag Leyenburg, langs het Reinier de Graaf Gasthuis naar Delft Station. Op verschillende haltes is er mogelijkheid om over te stappen op tram, trein of andere buslijnen. Buslijn 37 rijdt op werkdagen vanaf 06:00, za 07:30 en zo 08:30, tot middernacht en vertrekt in beide richtingen om het half uur.

Verschiede bestemmingen die in de inleiding genoemd worden, kunnen met buslijn 37 worden bereikt: Sportpark Den Hoorn (5), ISK Delft (3) en Centrum Delft (7).



Buslijn 37 met bestemmingen 3, 5 en 7

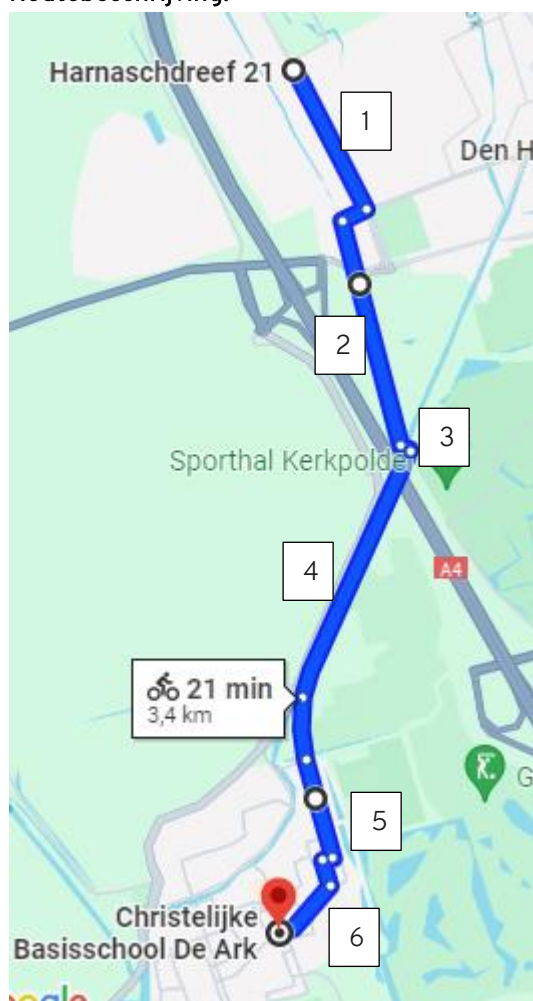
## 3. Analyse van verkeersroutes

In de volgende paragrafen worden de verschillende routes uitgewerkt. De uitwerking bestaat uit de volgende onderdelen:

1. Routebeschrijving en alternatieven
2. Visualisaties van de route
3. Risicolocaties en aandachtspunten

### 3.1 Bestemming 1: Basisschool De Ark (Schipluiden)

Routebeschrijving:



De route naar de basisschool verloopt via de Harnaschdreef of Harnaskade (1). Beide ontsluitingswegen monden uit op de Woudseweg. Via de Ommedijk (2) wordt de weg vervolgd naar het zuiden waar de Spookmolenbrug (3) overgestoken kan worden naar de Tramkade (4). Deze wordt gevolgd tot dat deze overloopt in de Trambaanpad en vervolgens de Anna van Raesfeltstraat (5). Aan het eind kan via de Kasteellaan en de Agnes Croesinklaan (6) naar de Doctor J. de Koninglaan worden gereisd. Daar zullen de fietsers de basisschool De Ark bereiken.

Visualisaties:



(1) Vertrek bij het AZC aan de voorzijde



(2) Het oprijden van de Ommedijk (risicolocatie)

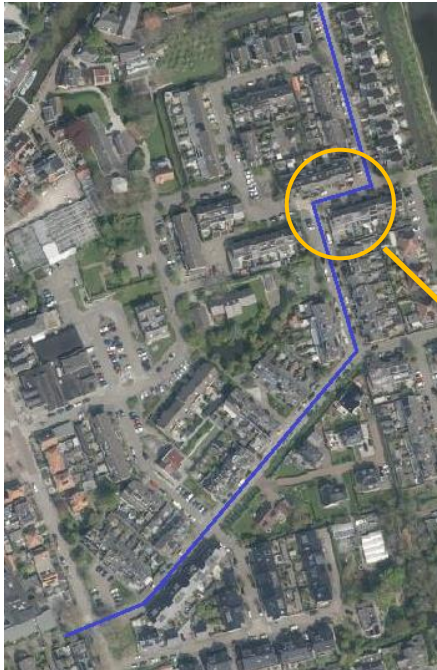


(2) Ommedijk



(3) Spookmolenbrug





De route vanaf de Anna van Raesfeltstraat tot aan de basisschool De Ark.

(6) Route door de woonwijk



**Risico locaties en aandachtspunten:**

Bij het oprijden van de Ommedijk (2) is het fietspad in rood asfalt doorgezet. De markering geeft juist aan het fietsverkeer voorrang moet verlenen aan kruisend autoverkeer. Daarnaast is de Harnaskade ook toegankelijk voor het autoverkeer. Verwacht wordt dat het aandeel autoverkeer op dit punt zeer laag ligt, omdat er maar enkele bestemmingen via deze weg worden bereikt.



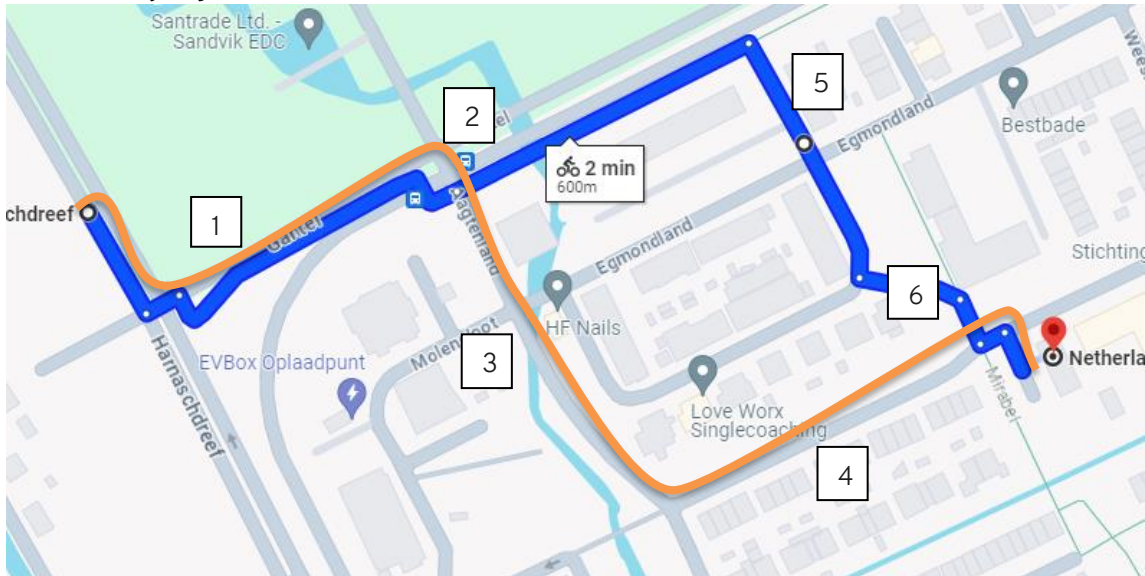
Bij het oprijden van de Anna van Raesfeltstraat kruist het fietsverkeer het plateau kruispunt met de Tiendweg. Dit kruispunt is vormgegeven als plateau kruispunt dat normaliter gelijkwaardige kruispunten, zeker in woongebieden, benadrukt. Echter zijn hier ook B06 voorrangsborden en haaiantanden aanwezig waardoor de verkeerskundige inrichting onduidelijk kan zijn.

Bij de Spoormolenbrug is de markering van de haaiantanden vervaagd.



## 3.2 Bestemming 2: Basisschool Het Talent

### Routebeschrijving:



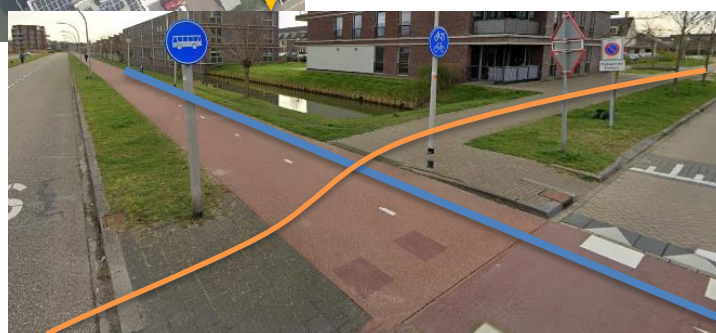
Basisschool Het Talent ligt op zo'n 500m afstand. Voor fietsers is de in blauw getoonde route de route met het meest exclusief fiets infrastructuur. Vanaf de Harnaschdreef is, tegenover het AZC, vrijwel direct de Gantel (1) met een vrijliggend fietspad, die bij de bushalte de busbaan kruist. Voetgangers (oranje route) steken de Harnaschdreef over, en volgen de Gantel aan de noordzijde. Bij het kruispunt (2) steken de voetgangers over. De Gantel heeft na de kruising met het Aagtenland echter geen voorzieningen voor voetgangers, het grindspoorje langs de sloot daargelaten (2). Voor voetgangers is het daarom beter om het voetpad van het Aagtenland te gebruiken (3) en linksaf te slaan op de Achterdijkshoorn (4), die langs de school loopt. Fietsers slaan vanaf het fietspad op de Gantel rechtsaf bij het bruggetje over de sloot (5), kruisen dan de Egmondland op een gelijkwaardige kruising en houden daarna links aan om via een pad (6) bij de school uit te komen.



Visualisaties:



(1 en 2) Gantel tot kruising met  
Aagtenland



(2) Kruising Gantel – Aagtenland



Dubbele oversteek bij de school

### Risicolocaties en aandachtspunten:

Bij het kruispunt Gantel – Aagtenland zijn er geen goede oversteekvoorzieningen voor voetgangers. Hierdoor is het veiliger voor voetgangers via het fietspad te wandelen. Ook is op het kruispunt pianomarkering toegepast terwijl het kruispunt een voorrangskruispunt betreft. De locatie kan veiliger gemaakt worden door een oversteekvoorziening door middel van kanalisatiestrepen aan te brengen. Het maakt weggebruikers attent op overstekende voetgangers, en geleid voetgangers naar deze oversteek. Daarnaast kan de pianomarkering worden verwijderd om een onterechte indruk van een gelijkwaardig kruispunt te voorkomen.



### 3.3 Bestemming 3: ISK Delft

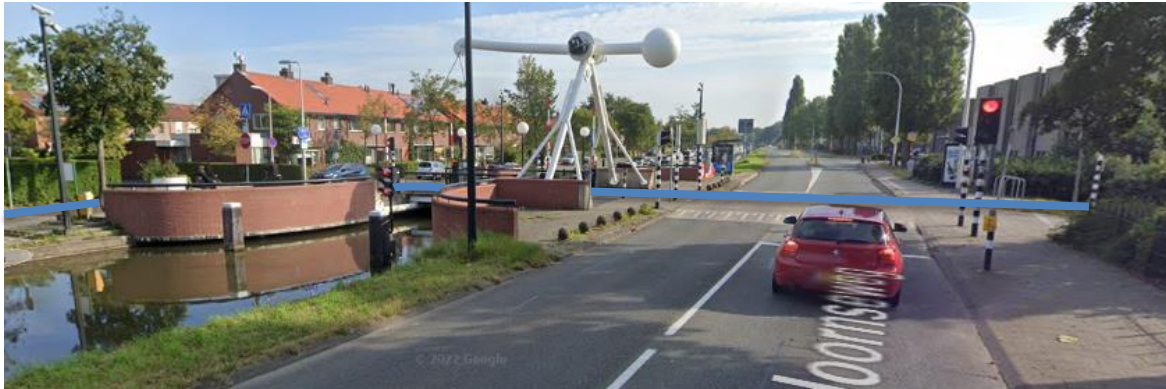


Routebeschrijving:



Na het oversteken van de Harnaschdreef vanaf het AZC, gaat de route in zuidelijke richting (1). Via het geregelde kruispunt slaat men linksaf de Woudseweg op (2), ook hier met exclusief fiets infrastructuur voor het eerste deel. Er volgt dan de kruising met de Rijkstraatweg, wat in 3.5 uitgebreider wordt geëvalueerd. Men gaat linksaf de Hoornsewal en Hoornsekade op. Daarna rechtsaf, de brug over (3) en via het geregelde kruispunt rechtdoor de Schoolstraat in (4). De Schoolstraat loopt over in een fietspad, en de rest van de route loopt over exclusief fiets infrastructuur. Aan het einde van de Schoolstraat gaat de route linksaf, de Reinier de Graafweg op (5), om uiteindelijk uit te komen bij de Westlandseweg (6). Er moet twee keer worden overgestoken op dit geregelde kruispunt om in de wijk van bestemming te belanden. Het advies is om de route via het Componistenpad (7) te laten lopen, zo hoeft de Buitenhofdreef niet bij een ongeregelde oversteek gekruist te worden. Men komt dan achter ISK Delft uit.

Visualisaties:



(3) Oversteek naar de Schoolstraat



(4) Einde schoolstraat waar het fietspad begint.



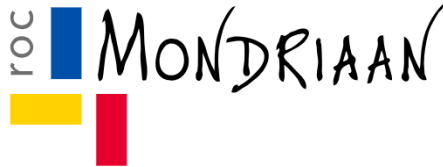
(5) Fietspad langs de Reinier de Graafweg

**Risicolocaties en aandachtspunten:**

Het kruispunt Woudseweg – Hoornsewal betreft een gelijkwaardig kruispunt. De Hoornsewal is een 30km/h erftoegangsweg terwijl op de overige wegen 50km/h gereden mag worden. Door het verschil in verharding, de Hoornsewal is namelijk met klinkers uitgevoerd, lijkt op het kruispunt een hiërarchie aanwezig te zijn. Ook zijn voetgangersvoorzieningen op de Hoornseweg beperkt. Het trottoir ter hoogte van de brug is beschadigd.

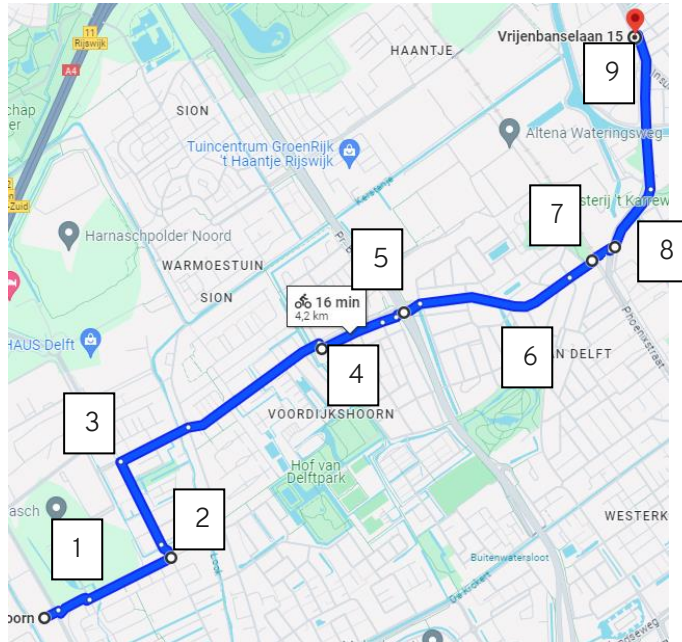


### 3.4 Bestemming 4: ROC Mondriaan



#### Routebeschrijving:

De route naar het ROC loopt via de Gantel (1). Dit fietspad volgt men tot de Koningsveldland. Daar slaat men linksaf, de Dijkhoornseweg (2) op. Daar fietst men al snel het fietspad op van de Hoflandendreef. Bij de rotonde naar de Hoefslagendreef (3) slaat men rechts af. De weg verloopt in de Kristalweg en de Van Foreestweg (4). Hier eindigt het fietspad, en de rijbaan wordt verboden voor fietsers. De parallelwegen aan beide zijden kan zonder over te steken verder gevolgd worden tot aan de kruising met de Prinses Beatrixlaan (5). Vanaf het geregelde kruispunt is het vrijliggende fietspad weer beschikbaar. De Ruys de Beerenbrouckstraat (6) kan worden gevolgd tot aan de spoortunnel / Kampveldweg (7). Bij de verkeerslichten moet worden overgestoken naar de noordkant van de weg, om deze verder in oostelijke richting te volgen. Bij de volgende oversteek wordt de Wateringsevest weer gekruist. De fietsers maken nu gebruik van de fietsstrook/fietsuggestiestrook. De Wateringsevest / Vrijenbanselaan wordt gevolgd, en men fiets over de Reineveldbrug. Bij het geregelde kruispunt met de Insulindeweg (9) steken de fietsers rechtdoor over, waarna na 150 meter het kruispunt met de Brasserkade zich aandient. Hier slaan de fietsers linksaf, hetwelk in twee fases gebeurt. Eerst rechtdoor, waar er aan de rechterkant een opstelplaats is ingericht voor links afslaan fietsers. Die kunnen dan oversteken als het bijbehorende verkeerslicht op groen gaat.

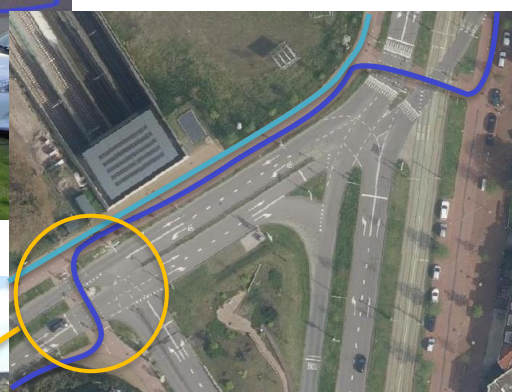




Visualisaties:



(4) Begin Parallelweg Van Foreestweg



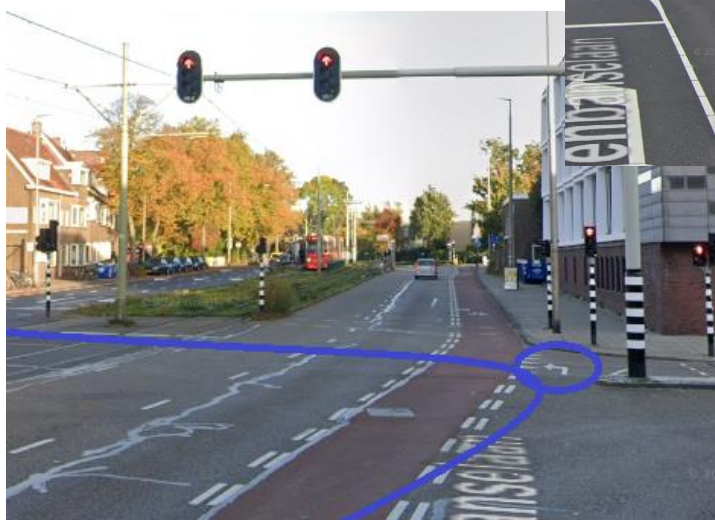
(7) Tweemaal oversteken bij de Wateringsevest



(7) Oversteek bij de Wateringsevest



(9) Kruising met de Insulindeweg



(9) Afslaan naar de Brasserskade in twee fasen

Risico locaties en aandachtspunten:

Geen aanvullende risicolocaties of aandachtspunten op deze route toegevoegd.

### 3.5 Bestemming 5: Sportpark Den Hoorn

#### Routebeschrijving:

De kortste route naar Sportpark Den Hoorn vanaf het AZC in zuidelijke richting, over de Harnaschdreef (1), via de Woudseweg (2) – Hoornseweg (3) – Tanthofkade (3). Het einde van de Tanthofkade vervolgt het fietspad (4) die uitmondt bij Sportpark Den Hoorn.



De route bestaat voor een groot gedeelte uit exclusieve voetgangers- en fietsinfrastructuur. Pas vanaf de brandweer Den Hoorn (2) gebruiken fietsers de rijbaan. De terugweg worden fietsers met een geregeld oversteek weer op het vrijliggend fietspad gebracht. De kruising Woudseweg – Rijkstaatweg – Hoornsewal (3) is een gelijkwaardig ongeregeld kruispunt. Een toename van langzaam verkeer op deze kruising verdient meer aandacht. Ook voetgangers hebben geen goede gelegenheid om de weg over te steken bij de Hoornseweg (3). Er is alleen een zebra voor het kruisen van de Hoornsewal, maar ter hoogte van de brug zijn voorzieningen voor voetgangers om de Hoornseweg over te steken beperkt. De Tanthofkade (4) is aan de noordzijde gesloten voor gemotoriseerd verkeer (bord C12). De rest van de Tanthofkade (4) is ingericht als 30 km/u zone met woningen en parkeergelegenheid waardoor deze alleen wordt gebruikt door bestemmingsverkeer. Het einde van de Tanthofkade gaat in een bocht over in een fietspad (5). De Zuidhoornseweg wordt ongelijkvloers gekruist.

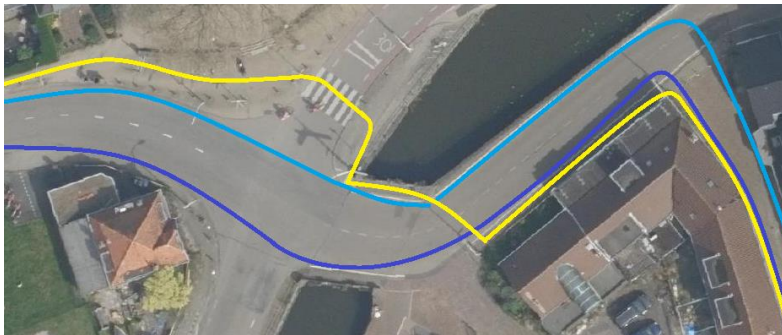
#### Visualisaties:



(2) Vanaf de brandweerkazerne aan de Woudseweg gebruiken fietsers de rijbaan



(2) Het oversteken van de Woudseweg (terug route)



(3) Kruising Woudseweg - Rijkstaatweg - Hoornsewal

**Risico locaties en aandachtspunten:**

Kruispunt Woudseweg - Hoornsewal is in 3.3 uitgewerkt. Daarnaast zijn geen locaties toegevoegd.

### 3.6 Bestemming 6: Centrum Den Hoorn

#### Routebeschrijving:



De kortste route naar het Centrum Den Hoorn is door de wijk. Door een klein stukje om te fietsen, wordt de route een stuk eenvoudiger, en overlapt hij bovendien andere routes. Deze route vertrekt van de Harnaschdreef (1) in zuidelijke richting, via het geregelde kruispunt naar de Woudseweg (2). Tegen het einde van de Woudseweg, daar waar de fietsers weer gebruikmaken van de rijbaan, slaat men linksaf en fietst men door de Hof van Delftstraat (3), een erftoegangsweg (30 km/h).

#### Visualisaties:



(2) Vanaf de brandweer aan de Woudseweg gebruiken fietsers de rijbaan.



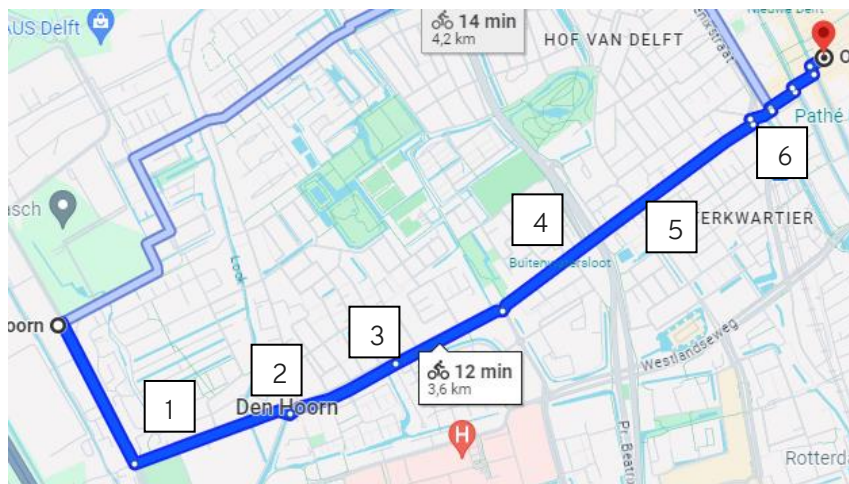
(2) Het oversteken van de Woudseweg (terug route)

#### Risicolocaties en aandachtspunten:

Geen aanvullende risicolocaties of aandachtspunten op deze route toegevoegd.

### 3.7 Bestemming 7: Centrum Delft

#### Routebeschrijving:

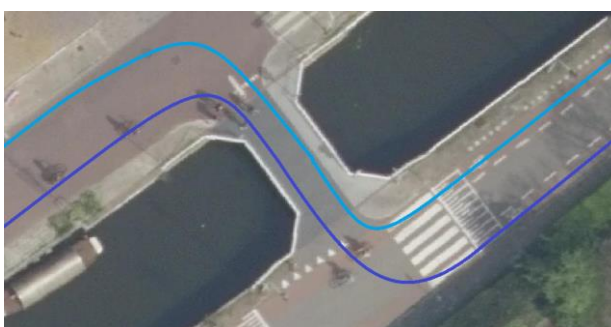


De route naar centrum Delft start via de Harnaschdreef, Woudseweg (1) naar de Hoornsewal (2) en de Buitenwatersloot (3). Het eerste deel van deze route is al geëvalueerd bij de route naar het Sportpark Den Hoorn. Vanaf de Hoornsewal is het enkel nog rechtdoor. De route gaat deels aan de noordkant van de Gaag/Buitenwatersloot, en men steekt over bij de Mosjesbrug (4), vlak voor het viaduct van de Pr. Beatrixlaan. Wanneer de weg wordt vervolgd wordt het voorrangskruispunt met de Krakeelpolderweg (5) gepasseerd. Daarna arriveert het fietsverkeer bij de Sint Cornelisbrug uitkomt (6) bij de met verkeerslichten geregelde kruispunt. Via de Sint Cornelisbrug kruist men het Bolwerk en steekt men de Westvest over. Vanaf de Woudseweg overlapt de route grotendeels de fiets knooppuntroutes van knooppunt 22-53-85-52-51, tot in het centrum.

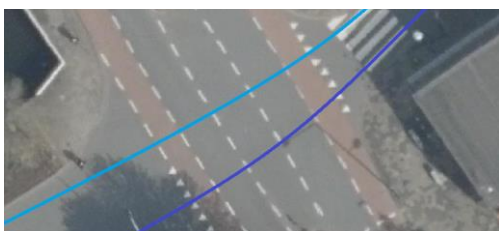
#### Visualisaties:



(2) Kruising Woudseweg – Hoornsewal



(4) Oversteek bij de Mosjesbrug



(5) Kruising met de Krakeelpolderweg

#### Risico locaties en aandachtspunten:

Geen aanvullende risicolocaties of aandachtspunten op deze route toegevoegd.

## 4. Conclusie en advies:

Voor het langzaam verkeer is het mogelijk om via twee uitgangen naar de verschillende bestemmingen te reizen, namelijk via de Harnaschdreef of via de Harnaskade. De in- en uitgang via de Harnaskade is niet opgenomen in de adviesroutes vanwege de nabijheid van de watergang en brug zonder bescherming of brugleuning en vanwege het ontbreken van openbare verlichting.

Voor 7 bestemmingen zijn adviesroutes uitgewerkt voor fiets- en voetgangers en in de verschillende paragrafen gevisualiseerd. Enkele locaties op deze routes zijn gemarkeerd als risicolocaties waarvoor wordt geadviseerd deze nader te bestuderen. Soms kunnen locaties met vrij beperkte civieltechnische maatregelen veiliger worden gemaakt. In onderstaande tabel staan de locaties opgenomen:

Locatie	Maatregel
Oversteek over de Harnaschdreef	Aanleggen van volwaardige oversteek voor het langzaam verkeer;
Kruispunt Woudseweg – Rijksstraatweg – Hoornsewal	Vergroten herkenbaarheid van gelijkwaardig kruispunt. Herstellen trottoir.
Harnaskade – Woudseweg	Het verwijderen van rood asfalt op het fietspad op de oversteek, waarbij het fietsverkeer juist voorrang verleend aan het autoverkeer.
Spookmolenburg -Tramkade	Haaientandenmarkering opnieuw aanbrengen
Tiendweg – Anna van Raesfeltstraat	Pianomarkering (plateaumarkering) verwijderen
Gantel – Aagtenland	Pianomarkering (plateaumarkering) verwijderen en kanalisatiestrepen toevoegen voor voetgangers

Voor bovenstaande locaties wordt geadviseerd deze maatregelen verder uitwerken. Het is mogelijk dat enkele van deze locaties al opgenomen zijn in onderhoudsplannen of voorbereidingen hiervoor van de afdeling beheer openbare ruimte van gemeente Midden-Delfland. Bij verdere uitwerking hiervan is het raadzaam om de plannen en maatregelen op elkaar aan te laten sluiten.

Om nieuwe bewoners van het AZC zo goed en veilig mogelijk bekend te laten raken met deze routes kan voor deze routes posters worden ontwikkeld waarop de routes staan weergegeven. Ook is het mogelijk de routes in A5-boekjes te visualiseren om de nieuwe bewoners, letterlijk, op weg te helpen.