



Behoud door ontwikkeling

Visie voor de dorpen van Midden-Delfland

Behoud door ontwikkeling.  
Visie voor de dorpen van Midden-Delfland.

# Inhoudsopgave.

01. Voorwoord	1
02. Inleiding	5
03. De dorpen en buurtschappen van Midden-Delfland, door de tijd	13
04. Behoud door ontwikkeling, Vitale Dorpen anno 2025	19
05. Samen op weg naar Vitale Dorpen 2025	27
06. Samen de uitdaging aan	51

## Voorwoord

Maasland, Schipluiden, Den Hoorn, 't Woudt en de Zweth. Karakteristieke dorpen en buurtschappen die verweven met het omringende landschap een uniek gebied vormen; waard om te koesteren. Dat doen we met de gebiedsvisie *Midden-Delfland*<sup>®</sup> 2025 en de toekomstvisie *Vitale Dorpen 2025* die voor u ligt. Waar *Midden-Delfland*<sup>®</sup> 2025 het instrument is voor de instandhouding van één van de laatste nog open gebleven agrarische cultuurlandschappen van de Randstad, is de toekomstvisie *Vitale Dorpen* juist gericht op respectvolle ontwikkeling van de historische dorpen met het doel deze nog aantrekkelijker te maken om in te leven, te ondernemen en te recreëren.

Ik vind het bijzonder dat zoveel mensen, die zich allemaal op een andere manier verbonden voelen met onze gemeente Midden-Delfland, met ons wilden nadenken over de toekomst van onze dorpen. In een jaar tijd is het onder aanvoering van wethouder Tineke van Nimwegen gelukt om een breed gedragen



visie neer te leggen met vijf concrete thema's. Het blijft echter niet bij denkbeelden alleen. Elk jaar wordt een uitvoeringsprogramma opgesteld met concrete acties waarmee we aan de slag gaan. Frisdenkers, jeugddenkers (onze dertigers in 2025!), meedenkers...

Ze hebben allemaal een belangrijke stem gehad bij de totstandkoming van *Vitale Dorpen 2025*. Als thema is gekozen voor 'Behoud door ontwikkeling'. Een naam die is bedacht door de deelnemers aan het proces en die precies weergeeft hoe wij de toekomst van onze dorpen zien: behoud van het goede – zoals het sociale klimaat en de rijke cultuurhistorie – en tegelijkertijd meegaan met de tijd en deze waarden doorontwikkelen. Het uitbouwen van de mogelijkheden voor gastvrijheid en ondernemerschap, recreatieve benutting van het omliggende water en betere ontwikkelingsmogelijkheden voor de jeugd zijn daarbij belangrijke speerpunten.

Dit visieboekje is niet bedoeld als finish, maar als een mooi startschot om samen met u als inwoner, ondernemer of vertegenwoordiger van een instelling of organisatie op een verantwoorde wijze verder te bouwen aan onze geliefde dorpen en buurtschappen.

Arnoud Rodenburg  
*Burgemeester*



# 01. Inleiding.

## *Behoud door ontwikkeling ziet het levenslicht*

De gemeente Midden-Delfland maakt zich sterk voor de toekomst van haar dorpen en buurtschappen. Daarom hebben we in 2007 het initiatief genomen een visie voor de dorpen te ontwikkelen. In navolging van en aanvulling op *Midden-Delfland*<sup>®</sup> 2025 vonden we het

belangrijk om ook voor onze dorpen en buurtschappen na te denken over de toekomst. We hebben dat wederom interactief gedaan, met mensen die de toekomst van de dorpen aangaat. Zo'n 150 mensen, jong en oud, uit de verschillende dorpen en buurtschappen,



hebben actief meegedacht over hoe deze toekomst er uit zou moeten zien. In een periode van 8 maanden hebben tal van verfrissende bijeenkomsten plaatsgevonden waarin Midden-Delflanders met elkaar in dialoog zijn gegaan. Deze enthousiaste bewoners, ondernemers en externe betrokkenen hebben ons de bouwstenen aangeleverd om deze visie op te stellen. Zij hebben ons het wenkend toekomstperspectief 'Behoud door ontwikkeling' aangereikt en tonen zich betrokken bij de toekomst van de dorpen. Deze betrokkenheid omarmen we ook in de toekomst.

Vitale dorpen maak je niet alleen, dat doe je samen met de mensen die in de dorpen en buurtschappen wonen, ondernemen en de dorpen een warm hart toedragen!

Voor u ligt het resultaat van de visievorming voor de dorpen en buurtschappen van Midden-Delfland: *Behoud door ontwikkeling*.



## Het idee achter *Behoud door ontwikkeling*

Het is goed wonen in de gemeente Midden-Delfland, een gemeente die in een open en groene omgeving ligt. Het is onze ambitie om de waardevolle en karakteristieke waarden van onze dorpen Den Hoorn, Maasland, Schipluiden en van de buurtschappen De Zweth en 't Woudt te behouden en te versterken. We streven naar vitale dorpen met een menselijk gezicht, dorpen waarin de bewoners centraal staan en zij tezamen een dynamische en betrokken gastvrije gemeenschap vormen die levenskracht

uitstraalt, dorpen waarin ondernemers een belangrijke plek innemen. In Midden-Delfland staan de mensen voor je klaar, je voelt je welkom in Midden-Delfland.

Er komen verschillende ontwikkelingen op ons af. Denk aan de gevolgen van een veranderende bevolkingssamenstelling, andere tijdsbestedingen, een gezondere levensstijl, klimaatverandering, nieuwe technologieën die op de markt komen of de toenemende behoefte aan mobiliteit.





Sommige van die ontwikkelingen kunnen kansen bieden aan de dorpen en haar inwoners, andere vormen mogelijk een bedreiging. Hoe de toekomst er precies uit zal zien weten we niet, maar als we ook op langere termijn willen blijven genieten van het goede leven in Midden-Delfland, dan moeten we voorbereid zijn op die ontwikkelingen. Enerzijds zetten we in op het behoud van al het waardevolle in Midden-Delfland waarvan we vandaag de dag genieten. Anderzijds willen we niet stil staan maar mee gaan met de tijd. Deze twee ambities tezamen vormen de paraplu van onze visie voor de dorpen van Midden-Delfland: *Behoud door ontwikkeling*.

### Visie als kompas

We hebben deze visie ontwikkeld om ervoor te zorgen dat we ook op langere termijn de dorpen en buurtschappen vitaal houden; een visie die duidelijk maakt waar wij de komende jaren aan gaan werken, samen met allen die zich sterk maken voor de gemeenschap. Ze schetst enerzijds een perspectief wat



onze doelstellingen zijn op lange termijn en beschrijft anderzijds hoe we denken dat voor elkaar te zullen krijgen. Wat dit laatste betreft maken wij ons sterk voor:

#### Gezond Midden-Delfland

Inwoners voelen zich goed, zowel lichamelijk als geestelijk in het open en groene Midden-Delfland.

#### Bewust op weg

Het transport van en naar Midden-Delfland is veilig, efficiënt en schoon.

#### Wonen voor het leven

De dorpen zijn zo ingericht dat jong en oud een leven lang met veel plezier in Midden-Delfland kunnen wonen.

#### Gastvrije dorpen

Mensen van buiten Midden-Delfland voelen zich welkom in de dorpen en vermaken zich in Midden-Delfland.



#### Midden-Delfland onderneemt

Het ondernemerschap leeft. Ondernemers spelen in op het unieke karakter van de dorpen in een open en groen Midden-Delfland.



## Gebied en dorpen treffen elkaar

De dorpen en het omliggende landschap staan niet los van elkaar. Het prachtige open, groene en waterrijke gebied van Midden-Delfland vormt een belangrijke natuurlijke verbinding tussen de dorpen en het omringende gebied. De kwaliteit van de dorpen en het landschap kunnen en moeten elkaar

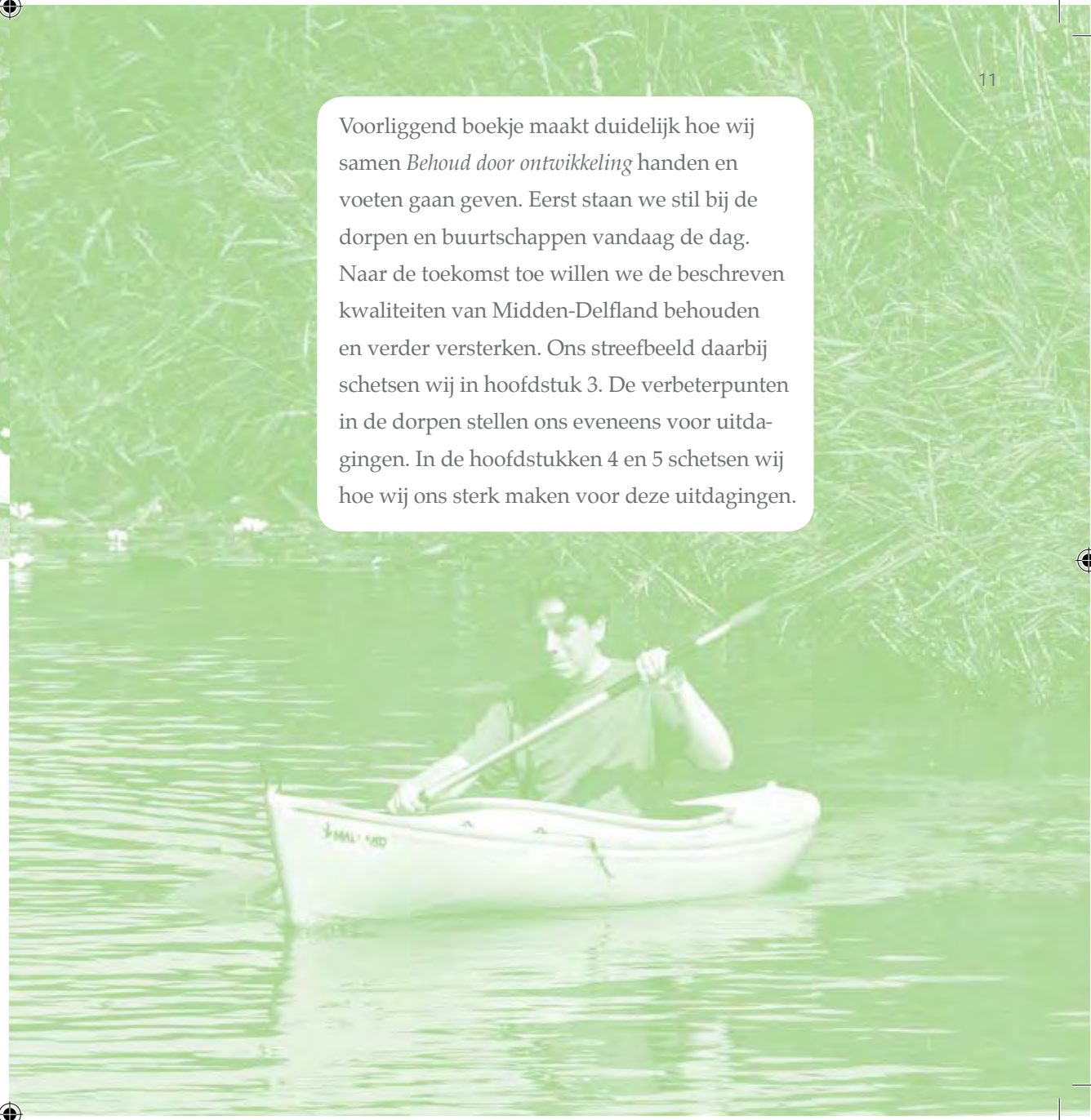
verder gaan versterken.

Twee belangrijke instrumenten hierin zijn *Midden-Delfland*<sup>®</sup>2025 (voor het gebied) en *Behoud door ontwikkeling* (voor de dorpen en de buurtschappen): twee zijden van dezelfde medaille, twee visies die elkaar versterken.

De visie *Behoud door ontwikkeling* vormt de paraplu voor de initiatieven die de gemeentelijke organisatie samen met andere organisaties en haar inwoners ontplooit voor de dorpen. De gemeentelijke organisatie vervult daarbij een faciliterende rol naar anderen toe. De plannen én activiteiten die volgen, zullen in het licht van *Behoud door ontwikkeling* opgepakt worden. Het uitvoeringsprogramma van de gemeente geeft een antwoord op de vraag welke concrete activiteiten de gemeentelijke organisatie in

de periode 2008-2011 ondersteunt. Natuurlijk vertrekken we niet uit een nul-situatie. Bewoners, verenigingen, ondernemers en de gemeentelijke organisatie nemen nu al heel wat initiatieven die een wezenlijke bijdrage aan de visie *Behoud door ontwikkeling* leveren. Hierop zullen we de komende jaren zeker voortborduren.

Voorliggend boekje maakt duidelijk hoe wij samen *Behoud door ontwikkeling* handen en voeten gaan geven. Eerst staan we stil bij de dorpen en buurtschappen vandaag de dag. Naar de toekomst toe willen we de beschreven kwaliteiten van Midden-Delfland behouden en verder versterken. Ons streefbeeld daarbij schetsen wij in hoofdstuk 3. De verbeterpunten in de dorpen stellen ons eveneens voor uitdagingen. In de hoofdstukken 4 en 5 schetsen wij hoe wij ons sterk maken voor deze uitdagingen.





## 02. De dorpen en buurtschappen van Midden-Delfland, door de tijd.

### Wonen in de dorpen

De dorpen van Midden-Delfland zijn de afgelopen decennia langzaam uitgegroeid van besloten agrarische gemeenschappen langs het water tot woondorpen met circa

18.000 inwoners. De woningvoorraad is door de jaren heen in sneltempo gegroeid. De rust en het groen, het woningaanbod en de talrijke voorzieningen maken van Midden-Delfland

een aantrekkelijke gemeente om te wonen. Elk dorp biedt tal van voorzieningen zoals, basisscholen, peuterspeelzalen, kinderopvang, sport en cultuur, een bibliotheek en winkels. Tevens zijn er voorzieningen en woningen aanwezig of in ontwikkeling die inspelen op de ouder wordende Midden-Delflanders. Tegelijkertijd zien we ook dat wonen in Midden-Delfland niet voor iedereen is

weggelegd. Er wonen relatief weinig mensen tussen de 19 en 30 jaar. Midden-Delfland is een relatief dure gemeente wat betreft de prijzen voor woningen. Bovendien is het woningaanbod voor starters beperkt.

### Ondernemen in de dorpen

Ook de bedrijvigheid in en om de dorpen is sterk veranderd. Veel kleinschalige bedrijven

en winkels zijn uit de dorpskernen verdwenen en er is weinig nieuwe bedrijvigheid voor in de plaats gekomen. Een groot deel van de inwoners van Midden-Delfland werkt elders. Desondanks is de ondernemerszin groot in de dorpen. Toch zijn er middenstanders die de dorpen hebben verlaten vanwege een teruglopende klandizie.

Voor de (dagelijkse) boodschappen gaat een deel van de inwoners naar omliggende steden.

### Mobiliteit in Midden-Delfland

Onder meer als gevolg van het toegenomen aantal inwoners is het vervoer over de weg een steeds belangrijkere plaats gaan innemen ten opzichte van bijvoorbeeld het spoor en het water. Vooral het wegtransport is in omvang



gegroeid. Het toenemend aantal bewegingen van auto- en vrachtverkeer heeft er onder andere toe geleid dat de leefbaarheid van de dorpskernen en buurtschappen op specifieke momenten negatief wordt beïnvloed.

Op sommige plaatsen zijn in verband hiermee al maatregelen genomen, op andere moet dit nog gebeuren.

### De sfeer in de dorpen

De sfeer in de dorpen is goed. Dit blijkt onder meer uit het grote aantal verenigingen, het florerend vrijwilligerswerk en de vele goed bezochte activiteiten en festiviteiten in de dorpen. Ook de kerken hebben door de jaren heen altijd een belangrijke rol gespeeld in het stimuleren van de gemeenschapszin. Voor een deel is deze rol overgenomen door het sterke verenigingsleven. Vandaag de dag beginnen we wel te merken dat het niet vanzelfsprekend is dat vrijwilligers zich aandienen.

### Recreatie in en om de dorpen

De ligging in een aantrekkelijk landschap maakt het voor fietsende, skatende en wandelende recreanten meer dan de moeite waard om onze gemeente te bezoeken. De dorpskernen Maasland en Schipluiden bieden fraaie gezichten, met name vanwege de cultuurhistorische monumenten in combinatie met het water en de authentieke sfeer die er heerst.

Den Hoorn is van een oorspronkelijk tuindersdorp uitgegroeid tot een modern dorp. 't Woudt is rijk aan cultuurhistorische panden in een unieke omgeving van rust en ruimte. Het ademt de sfeer van weleer. De dorpen bieden op dit moment wel weinig gelegenheid voor een verblijf langer dan één dag.





## Cittaslow, met volle kracht vooruit

Midden-Delfland heeft onlangs het keurmerk

“Cittaslow” verkregen. Gemeenten die duurzaamheid, rust en kwaliteit van ruimte hoog in het vaandel dragen en daar uiting aan geven, kunnen dit keurmerk ontvangen. Wij zijn de eerste gemeente in Nederland met dit keurmerk. De dorpen en het landschap bieden de mensen de gelegenheid om de filosofie achter Cittaslow te ervaren.

De sfeer in Midden-Delfland is zowel rustgevend als aangenaam. Het omliggende landschap is duurzaam ingericht en wordt in nauwe samenwerking tussen overheid en boeren beheerd. De natuur en het landschap

zijn beschermd en goed toegankelijk. De cultuurhistorie is alom aanwezig in en om de dorpen.

*Midden-Delfland*® 2025, *Behoud door ontwikkeling* en Cittaslow zijn nauw met elkaar verweven. Door het keurmerk Cittaslow goed te benutten en uit te bouwen in samenwerking met de inwoners en ondernemers van Midden-Delfland, bouwen we verder aan *Midden-Delfland*® 2025 en *Behoud door ontwikkeling*.

# 03. Behoud door ontwikkeling, Vitale Dorpen anno 2025.

*Hoe zien we Behoud door ontwikkeling voor ons? Beleef met ons het leven in de dorpen anno 2025, zoals wij het graag zien.*

## Eerste impressie

De dorpen van Midden-Delfland zijn met de tijd meegegaan, maar toch zijn het dorpen gebleven. Het leven is er ontspannend. Hoewel elk dorp zijn eigen identiteit heeft, proeven we dat de dorpen onderling verbonden zijn.

Het mooie open en groene gebied en het water zorgen ervoor dat de dorpen en het landschap van Midden-Delfland in harmonie leven met elkaar. Dit geheel wordt versterkt door de mensen die er wonen. De dorpen leven.

Mensen treffen elkaar op het terras, ondernemen, zorgen voor elkaar, sporten met elkaar. Je voelt je gauw thuis in de dorpen van Midden-Delfland. Of je nu jong of oud bent, alleenstaand of samen, op zoek bent naar rust, of juist ondernemend bent ingesteld, voor velen biedt Midden-Delfland een ideale plek.

De mensen tonen respect voor elkaar, de natuur en het milieu. Overal hangt een sfeer van duurzaamheid. Inwoners en ondernemers gaan bewust met energie en ruimte om, koesteren de groene en blauwe waarden die Midden-Delfland rijk is en zijn spaarzaam met grondstoffen.



Maar duurzaamheid uit zich ook in de wijze waarop de mensen samenleven, met elkaar omgaan en voor elkaar zorgen.

### Levensloopbestendige dorpen

Woningen zijn er in verschillende soorten, maten en prijsklassen. Starters, jonge gezinnen en alleenstaande ouders vinden betaalbare moderne woningen in Midden-Delfland. Ouderen kunnen langer zelfstandig wonen, dankzij woningen voorzien van alle hedendaags comfort en nieuwe technologische snufjes die hun leven aangenamer en eenvoudiger maken. Zorgbehoevenden die niet langer zelfstandig kunnen wonen of mensen die behoefte krijgen aan meer gezelschap kunnen dankzij hedendaagse vormen van gemeenschappelijk wonen langer (dicht)bij vrienden en familieleden blijven wonen. Kortom, wie wil kan een leven lang in Midden-Delfland wonen.

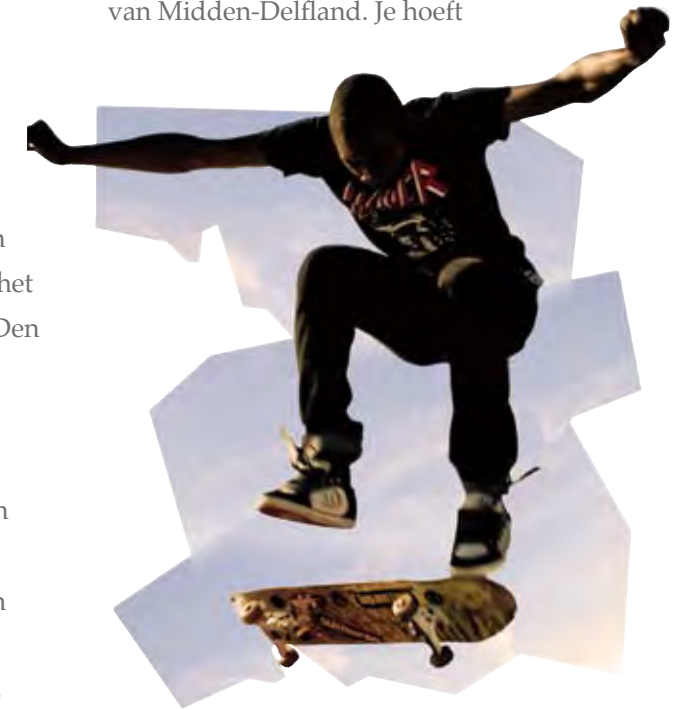
Duurzame woningen maken onlosmakelijk deel uit van een aangename en kwaliteitsvolle

woonomgeving. Mensen genieten volop van de aanwezige nieuwe en cultuurhistorische panden ingebed in een groene en veilige woonomgeving, waar je de voordeur als het ware open kan laten staan. Men prijst en koestert het ruime aanbod aan uiteenlopende vormen van creatief onderwijs en tal van opvangmogelijkheden voor kinderen. De levensloopbestendige dorpen sluiten zeer nauw aan bij de waarden van het buitengebied, met andere woorden geen versnippering, maar zorgvuldige inpassing in de bestaande ruimte die het landschap biedt. Voor jongeren zijn er eigentijdse ontmoetingsplekken in de dorpen en daarbuiten. Je bent snel in het centrum van gemeenten als Rotterdam, Den Haag, Delft of Maassluis.

### Verbonden dorpen

Inwoners en ondernemers van de dorpen vormen één hechte, open gemeenschap. De sfeer is gastvrij, en iedereen voelt zich welkom. Het is vanzelfsprekend dat wie in Midden-Delfland komt wonen, net als

de andere inwoners, groot belang hecht aan de waarden die de identiteit van de dorpen uitstralen: gemeenschapszin, verantwoord omgaan met de natuur, bijdragen aan de sociale veiligheid in de dorpen, etc. Deze waarden vormen de kracht van de dorpen en zijn een kostbaar goed. Het sterke verenigingsleven en het grote aantal vrijwilligers vormen het cement van de samenleving van Midden-Delfland. Je hoeft



niet per se lid van een vereniging te zijn, om andere mensen te ontmoeten. Je kunt elkaar in levende lijve of virtueel ontmoeten op eigentijdse ontmoetingsplekken, binnen of in de buitenlucht. Niet enkel het bruisende verenigingsleven en de gedreven vrijwilligers dragen hun steentje bij, ook ondernemers en alle inwoners bouwen samen aan de dorpen.

### Gezonde dorpen

De bewoners van Midden-Delfland leven gezond.

Ze werken aan hun conditie, eten en drinken gezonde producten en dragen zorg voor een gezonde leefomgeving.

Dit laatste doen zij door rust te koesteren, de kwaliteit van de natuur en dus het buitengebied in ere te houden en de lucht schoon te houden. De prachtige ligging van de dorpen middenin het groene gebied van Midden-Delfland, biedt bij uitstek de

ruimte om er een gezonde levensstijl op na te houden. Voorzieningen om de gezondheid te bevorderen zijn volop binnen en buiten de dorpen aanwezig voor inwoners en bezoekers van alle leeftijden. Ze variëren van sport- en wellnessvoorzieningen, tot huiskamerrestaurants waar streekeigen, gezonde en eerlijke voeding wordt aangeboden.



### Ondernemende dorpen

Het elan van de dorpen versterkt de bedrijvigheid: het menselijk gezicht, de streekeigenheid, rust en onthaasting, uniciteit van ligging en

duurzaam samenleven met de natuur bieden inspiratie voor ondernemers. Het bedrijfsleven draagt met nieuwe initiatieven op het vlak van sport & ontspanning, detailhandel, en horeca een steentje bij aan de levendigheid in de dorpen. Er is ruimte voor creativiteit en innovatie. De aanwezige faciliteiten hebben een positief effect op het starten en verderzetten van een eigen bedrijf. De Midden-Delfland dagarrangementen (combinaties van recreatie, cultuur, wellness en zorg voor de inwendige mens) zijn een succes (zowel voor de individuele bezoekers van de gemeente als voor groepen). Ondernemers spelen een belangrijke rol in het sociale leven van de Midden-Delflanders. Via het ondersteunen en mee organiseren van tal van evenementen tonen ze een grote betrokkenheid bij het dagelijks leven in Midden-Delfland.

### Bereikbare dorpen

De dorpen zijn vlot bereikbaar via weg en water met duurzame transportmiddelen die de 'rust' en de milieukwaliteit respecteren. Mensen

voelen zich veilig in het verkeer. Dankzij een uitgekiend mobiliteitssysteem zijn de dorpen voor iedereen vanuit de omgeving vlot bereikbaar en goed ontsloten. Men is niet langer afhankelijk van de auto. Het openbaar vervoer is snel, kwaliteitsvol, afgestemd op de vraag en maakt gebruik van milieuvriendelijke brandstof. Niet alleen de weg maar ook de waterweg spelen hierin een belangrijke rol. Onder het motto 'bewegen is gezond' maken veel mensen voor kortere afstanden gebruik van de fiets.



## Gastvrije dorpen

De dorpen en buurtschappen zijn niet alleen aantrekkelijk voor de inwoners maar ook voor niet-Midden-Delflanders. In combinatie met het open en groene gebied van Midden-Delfland bieden ze tal van trekpleisters, zowel voor de dagtoerist als voor wie langer van Midden-Delfland wil genieten. Een wandeling of skatetocht in het buitengebied gecombineerd met een hapje en een drankje kan een aardige invulling van de tijd zijn, evenals dineren in een van de gezellige horeca-gelegenheden waar streekeigen gerechten op de kaart staan.



Ook enkele dagen verpozen in een bed- en breakfast, gecombineerd met een wellness-arrangement en een bezoek aan een van de omliggende steden behoort tot de mogelijkheden. De vrijwilligers, verenigingen en ondernemers organiseren diverse culturele initiatieven. De brede waaier aan kunstprojecten, lezingen of workshops, kunstateliers, muzikale evenementen in de historische gebouwen en het landschap brengen heel wat mensen op de been.

## Eigentijdse dorpen

Je herkent de kwaliteiten van vroeger in het straatbeeld van vandaag, maar je ziet ook dat de tijd niet heeft stilgestaan. De zoektocht om mens, omgeving en economie hand in hand te laten gaan heeft zijn vruchten afgevoerd.

Er zijn nieuwe vormen van duurzame mobiliteit en milieuvriendelijke woningen die van nieuwe technologie zijn voorzien maken het leven aangenamer. Innovatieve voorzieningen in de openbare ruimte versterken het hedendaags karakter. Vernieuwing is zichtbaar aanwezig dankzij een goede samenwerking tussen alle betrokken partijen in Midden-Delfland en de (kennis)instellingen die in de nabijheid van Midden-Delfland liggen.







## 04. Samen op weg naar Vitale Dorpen 2025.

*Behoud door ontwikkeling* is een wenkend perspectief waarvoor wij graag de handen uit de mouwen steken. We kunnen Midden-Delfland niet in één dag veranderen en alle wensen tegelijk oppakken. Wij hebben besloten vijf strategische speerpunten te formuleren en aan te pakken samen met inwoners, ondernemers, investeerders, andere overheden en (semi-) publieke instanties en recreanten.

Graag faciliteren wij de initiatieven die passen binnen de visie *Behoud door ontwikkeling*. In dit hoofdstuk beschrijven wij hoe wij op hoofdlijnen invulling geven aan *Behoud door ontwikkeling*. In een apart uitvoeringsprogramma wordt aangegeven welke initiatieven op de korte, middellange en lange termijn worden uitgevoerd.



## Speerpunt 1. Wonen voor het leven.

*Midden-Delfland heeft levensbestendige dorpen, afgestemd op de behoeften van jong en oud, niet alleen voor de huidige bewoners maar ook voor de nieuwkomers.*

## Betaalbare woningen voor jongeren en gezinnen bieden

De vraag naar betaalbare woningen buiten de steden zal ook in de toekomst aan de orde zijn. Samen met andere partners zorgen we ervoor dat er meer betaalbare woningen beschikbaar zijn voor gezinnen en voor starters die de woningmarkt betreden. Dit gaan we niet alleen realiseren door nieuwbouw maar ook door renovatie.

Bij het bouwen houden we rekening met de cultuurhistorie in de dorpen en het landschap. Afhankelijk van de behoeften en wensen zoeken we naar nieuwe woonconcepten zoals modulair bouwen, meer wooneenheden achter dezelfde gevel, woon-

werkcombinaties (“zesde huis”), aanpasbare woningen en bescheiden vormen van meerlagenbouw die



goed inpasbaar zijn in de omgeving. Maar ook nieuwe woonconcepten zoals groepswonen zullen aan de orde komen.

## Aantrekkelijke alternatieven bieden om de doorstroom bevorderen

Om er voor te zorgen dat er voldoende woningen vrijkomen voor gezinnen moet er meer doorstroom zijn in de woningvoorraad van de dorpen. Wij gaan de doorstroom stimuleren door aantrekkelijke woningen aan te bieden voor mensen die interesse hebben in een kleinere of een andere woonruimte met bijvoorbeeld zorgfaciliteiten.

## WoonZorg realiseren voor hen die zorg behoeven

Mensen leven steeds langer en op latere leeftijd laat de gezondheid wel eens te wensen over. In de dorpen zelf zullen we dan ook voldoende plek bieden voor hen die niet meer zelfstandig kunnen wonen. Dit blijven we doen door te voorzien in zorg, welzijn en woonzorgzones & -complexen die afgestemd zijn op de behoeften van de bewoners.

## Water benutten

Wonen aan het water is voor veel mensen aantrekkelijk. De behoefte aan ruimte voor waterberging en veranderingen in het klimaat leiden ertoe dat Midden-Delfland “natter” wordt. In Nederland zijn succesvolle voorbeelden voorhanden om op het water te wonen. Wij gaan verkennen wat de mogelijkheden zijn om het waterwonen in onze gemeente verder vorm te geven mede vanuit het oogpunt van de vraag naar waterberging.

Naast zorg voor elkaar (zoals mantelzorg en burenhulp) zetten we in op technologie en andere innovaties die de levenskwaliteit van de inwoners vergroten, waardoor ze langer zelfstandig kunnen wonen. Hierbij maken we onder meer gebruik van de expertise van de kennis- en zorginstellingen in onze directe omgeving.

Ouderen kunnen het verhuizen naar een nieuwe omgeving met zorg ervaren als een moeilijk afscheid van een zelfstandig leven. Zij die willen, kunnen worden begeleid in het doorstromen naar een nieuwe woonomgeving.



## Bewust bouwen en wonen

Duurzaam wonen krijgt in Nederland steeds meer aandacht. We beseffen dat de wijze van bouwen en wonen moet veranderen om de druk op het milieu te verlagen. Bij nieuwbouw worden milieuverantwoorde materialen gebruikt. De woningen voldoen minimaal aan de normen voor een lage-energie woning en bij voorkeur aan de norm voor energieneutraal wonen. We stimuleren actief het gebruik van hernieuwbare vormen van energie, bijvoorbeeld door gebruik te maken van zonne-energie of het benutten van warmteoverschot uit de glastuinbouw. Hierbij maken we ook gebruik van de kennis en mogelijkheden aanwezig en ontwikkeld binnen instellingen in onze directe omgeving zoals de TU Delft en de Erasmus Universiteit Rotterdam.

In geval van renovatie stimuleren we de aanpassingen zoveel mogelijk met milieuverantwoorde materialen uit te voeren. Het nieuwe gemeentehuis van Midden-Delfland heeft daarvoor de toon gezet. Bij de ontwikkeling van nieuwe woningen of woongebieden,

of herinrichting van locaties zullen wij de plannen in het licht van de speerpunten van *Behoud door ontwikkeling* bekijken. Ook zullen wij stimuleren om renovatie en ontwikkeling van openbare gebouwen, zoals scholen, culturele centra, maar ook ondernemerscomplexen, op een duurzame manier uit te voeren.

## Betrokkenheid van mensen bij de Midden-Delflandse samenleving versterken

In een samenleving die steeds verder individualiseert en vergrijsd vinden wij het bevorderen van sociale betrokkenheid van belang. Een van de sterke punten van de Midden-Delflandse samenleving is de betrokkenheid van haar inwoners bij het sociale leven. Het vrijwilligerswerk op grote schaal en het sterke verenigingsleven zijn hier voorbeelden van. Wij blijven deze sterke punten koesteren en we beseffen ons dat niets vanzelfsprekend is.

Samen met de mensen die zich bezighouden met het vrijwilligerswerk en het verenigingsleven gaan we aan de slag om deze kwaliteiten

voor de toekomst veilig te stellen. Nog nadrukkelijker zullen wij hierbij aandacht besteden aan de wijze waarop we jongeren hierin een plek kunnen geven.

De kwaliteit van en de sfeer in de openbare ruimte is goed. Hiermee gaan we verder aan de slag. Pleinen zijn de plekken om mensen te ontmoeten. Vandaar dat wij op korte termijn zullen stimuleren dat de pleinfunctie in de verschillende dorpen aangepakt wordt en waar nodig van vernieuwingen wordt voorzien. Dit doen we samen met ondernemers en inwoners door te faciliteren in het vernieuwen of opwaarderen van voorzieningen op het vlak van de horeca en/of kunst en cultuur. In het verlengde hiervan gaan we samen met andere partners de centra van de dorpen verder verlevendigen aan de hand van vormen van bedrijvigheid en ondernemerschap die passen bij de wensen en behoeften nu en in de toekomst.

We zullen bovendien het organiseren van meer dorpoverstijgende activiteiten

faciliteren ook om de binding tussen de Midden-Delflanders onderling nog verder te versterken. Activiteiten die meerdere doelgroepen aanspreken en de vitaliteit van mensen bevorderen staan hierbij centraal. Wat kunst en cultuur betreft, verkennen we graag welke behoeften er leven bij de inwoners zelf, waarbij we bijzonder geïnteresseerd zijn in wat jongeren in Midden-Delfland boeit. We gaan nog nadrukkelijker buurtactiviteiten stimuleren en moedigen tevens buurten en wijken aan om eigen verenigingen in het leven te roepen.

Extra aandacht gaat uit naar de nieuwe inwoners in Midden-Delfland. Samen met andere Midden-Delflanders maken wij ons er sterk voor dat zij zich snel thuis voelen en actief deelnemen aan de Midden-Delflandse samenleving.



## Speerpunt 2. Gezond Midden- Delfland.

*Dorpen ontlenen hun kracht mede aan een bevolking die zich vitaal voelt. De Midden-Delflander is gezond en leeft bewust.*

## Midden-Delflanders zo veel mogelijk in beweging krijgen en houden

Sport is belangrijk. Het verbindt mensen en houdt ze fit. Drempels om te kunnen sporten gaan we wegnemen. Dit kunnen zijn: het aanbod qua type sportactiviteiten, de behoefte aan alternatieve sportieve invullingen van de vrije tijd, de bereikbaarheid van faciliteiten, de ruimte die voor faciliteiten geboden kan worden en de kosten van het lidmaatschap van een vereniging.

Landelijk gezien is de tendens zichtbaar dat een groeiend deel van de jongeren steeds minder conditie heeft. Preventie en bewustwording zijn belangrijk. Samen met jongeren van Midden-Delfland gaan we verkennen hoe zij aan de eigen gezondheid in het algemeen en hun conditie in het bijzonder kunnen werken, welke behoeften zij hebben en welke drempels zij ervaren.

De groep 60-plussers wordt steeds groter. Ook zij vinden het steeds belangrijker om aandacht

te besteden aan hun conditie. We stimuleren dan ook het verder ontwikkelen van sportfaciliteiten voor ouderen.

## Ruimte voor ontspanning vergroten

Voor de stedeling is Midden-Delfland wat betreft ligging en karakteristieken een plek bij uitstek om te ontspannen. De behoefte aan 'onthaasting' zal in de toekomst blijven toenemen. Gelet op de bijzondere kwaliteiten die Midden-Delfland rijk is, biedt ze bijvoorbeeld uitgekende mogelijkheden voor horeca-initiatieven, kuuroorden of wellnessboerderijen, kunst en cultuur etc. Waar mogelijk stimuleren we geïnteresseerde ondernemers die nieuwe voorzieningen en activiteiten in onze gemeente willen realiseren.

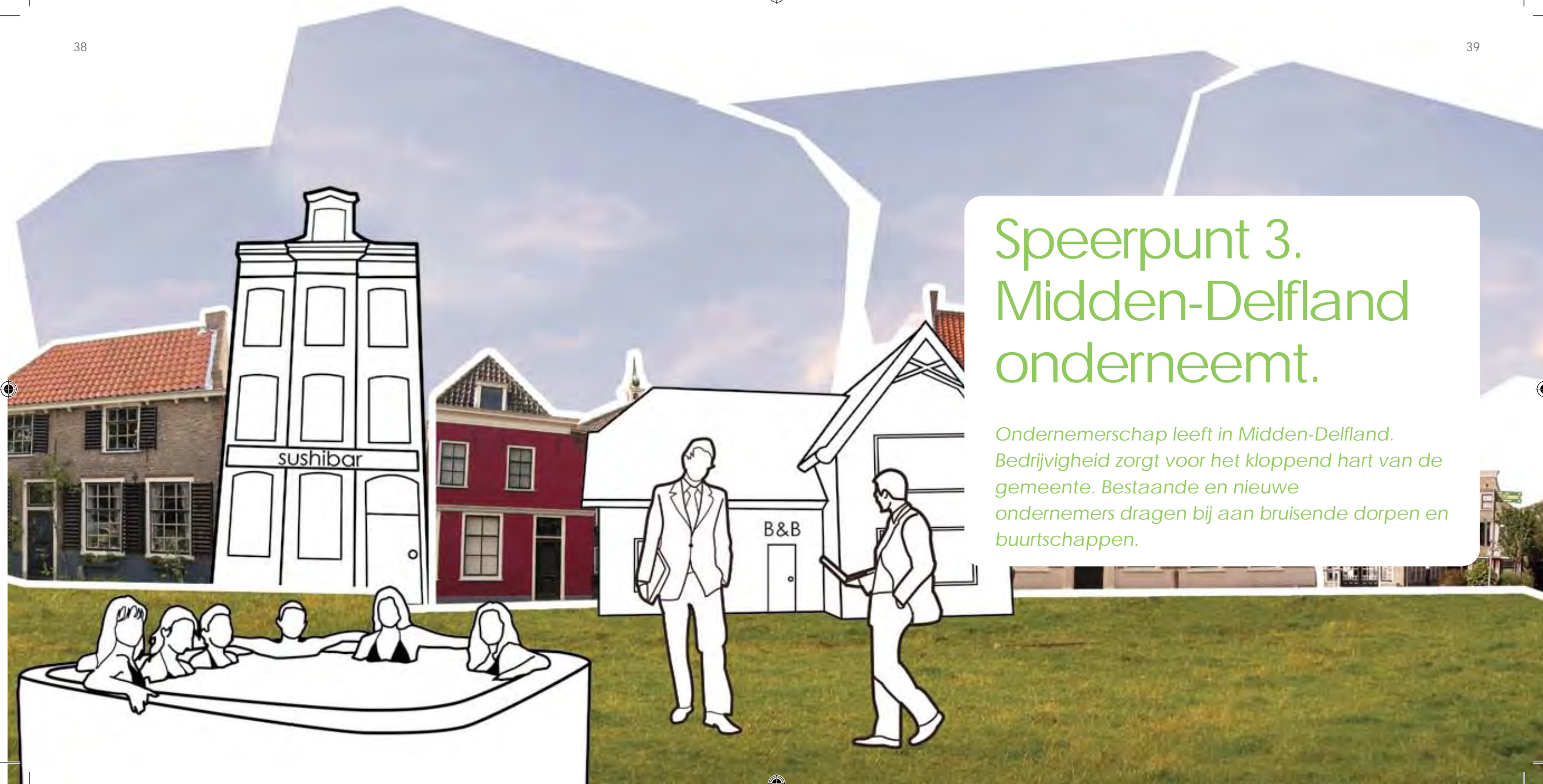
## Mensen bewust maken

Werken aan je gezondheid betekent ook bij de bron beginnen: de mens zelf zich bewust laten worden van zijn levensstijl. In de toekomst wordt gezondheid een steeds belangrijker thema. Onderwijs en voorlichting spelen hierin een prominente rol. Jong geleerd is oud

gedaan. We zullen stimuleren dat scholen samen met gezondheidsorganisaties, lespakketten over een gezonde levensstijl, inclusief verantwoorde voeding ontwikkelen. Een bewust leven gaat verder dan bewuste voeding, denk

hierbij bijvoorbeeld aan hoe we omgaan met het milieu. Via verschillende campagnes gaan we het milieubewust gedrag van onze inwoners, ondernemers en recreanten aanmoedigen.





## Speerpunt 3. Midden-Delfland onderneemt.

*Ondernemerschap leeft in Midden-Delfland.  
Bedrijvigheid zorgt voor het kloppend hart van de  
gemeente. Bestaande en nieuwe  
ondernemers dragen bij aan bruisende dorpen en  
buurtschappen.*

## Inspelen op de beleving

De toenemende interesse voor ecologische producten en de groeiende zoektocht naar rust - mede van de stedelingen om ons heen - maken van Midden-Delfland een interessante plek voor nieuwe initiatieven. Het open, groene en waterrijke landschap, de cultuurhistorie in en om de dorpen, de mogelijkheden om streekeigen producten te produceren en de gastvrije warme sfeer in de dorpen zijn bij uitstek kwaliteiten van Midden-Delfland. Het zijn kwaliteiten die perfect aansluiten bij de filosofie van Cittaslow waarop ondernemers

kunnen inspelen. We willen Midden-Delfland dan ook meer promoten buiten de gemeentegrenzen. Bestaande en nieuwe ondernemers worden door ons uitgenodigd om samen met ons te verkennen welke nieuwe bedrijvigheid op basis van de hierboven benoemde kwaliteiten in de dorpen haalbaar is. We faciliteren bedrijvigheid gericht op inwoners en recreanten die op zoek zijn naar onthaasting, beweging, schoonheid, een stukje nostalgie, kortom, het goede leven. De mogelijkheden zijn talrijk: een zorgboerderij, een bed & breakfast in en buiten de dorpen, de culinaire



streekeigen beleving op de menukaart zetten in huiskamerrestaurants en speciaalzaakjes. Maar ook boerenmarkten voor de verkoop van streekeigen delicatessen en workshops en trainingen op het vlak van gezonde en bewuste voeding.

De culinaire beleving kan op langere termijn kracht bijgezet worden door koppeling aan de uniciteit van het gebied door de horeca meer te gaan verbinden met het water. Nieuwe bedrijvigheid heeft ook ruimte nodig: samen met ondernemers wordt verkend welke plekken, inclusief cultuurhistorische panden, geschikt zijn voor nieuwe activiteiten. We zijn ons ervan bewust dat bedrijvigheid mensen op de been brengt en dus mobiliteit op gang brengt. Belangrijk is dat bedrijvigheid en mobiliteit uiteindelijk hand in hand gaan en geen extra druk leggen op de genoemde kwaliteiten.

## Nieuwe evenementen organiseren

Er zijn feesten en evenementen in de dorpen. Samen met ondernemers en verenigingen

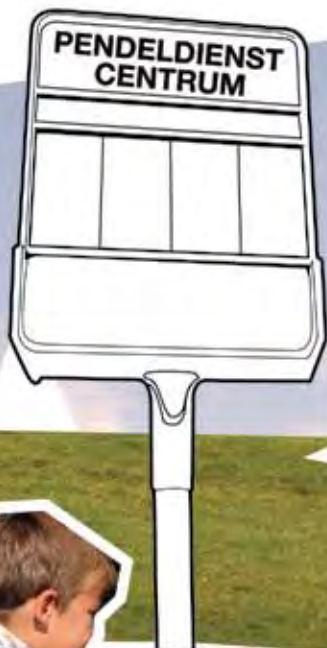
zullen we onderzoeken in hoeverre er nieuwe evenementen kunnen worden georganiseerd. Denk hierbij bijvoorbeeld aan een dorpoverstijgend culinair of cultureel evenement.

## Maatschappelijk verantwoord ondernemen handen en voeten geven

In een samenleving die steeds bewuster met haar milieu omgaat, zullen de eisen die aan bedrijven gesteld worden ook strikter worden. Bedrijven zullen hun maatschappelijke verantwoordelijkheid steeds duidelijker moeten nemen en etaleren. In het kader van maatschappelijk verantwoord ondernemen stimuleren wij ondernemers om bewust om te gaan met grondstoffen, inclusief energie, en afval. Hierbinnen beschouwen we ook de mogelijkheden van de toepassing van nieuwe concepten als 'cradle2cradle' (materialen die in het ene product zijn gebruikt, zijn nuttig voor andere toepassingen). Naast deze ecologische verantwoordelijkheid stimuleren we ondernemers een bijdrage te (blijven) leveren aan de gemeenschap waarvan zij deel uitmaken.

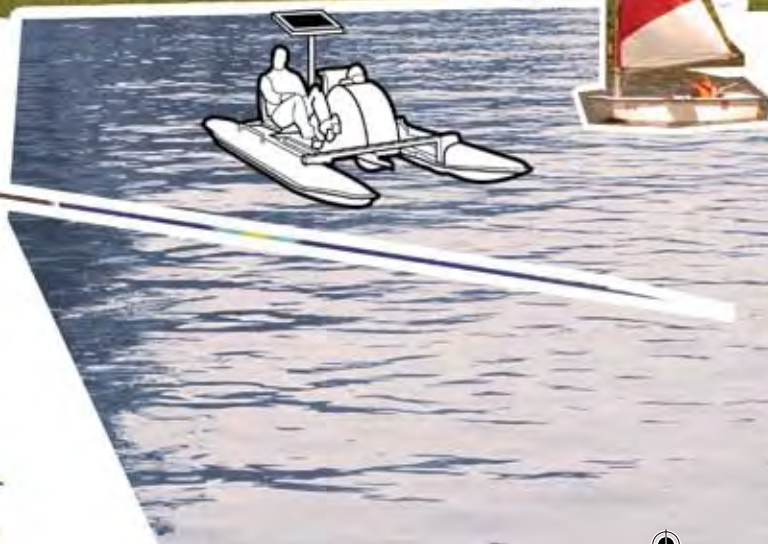






## Speerpunt 4. Gastvrije dorpen.

*De recreant die op zoek is naar een sportief, culinair of ontspannend tussendoortje voor enkele dagen of voor een paar uur komt in Midden-Delfland ruimschoots aan zijn trekken. Een verblijf kan eventueel gecombineerd worden met een bezoek aan de omliggende steden. Ondanks het toenemende toerisme blijven de rust en kwaliteiten van het landschap en de dorpen behouden.*



## Recreatie en toerisme gericht op de beleving versterken

In de toekomst neemt de vraag naar activiteiten waarin de beleving centraal staat toe. In het verlengde van een groeiende vraag naar stilte en ruimte ('onthaasting') en de zoektocht naar het authentieke spelen we met het open en groene landschap hier bewust op in. De drukke stedeling, maar ook de inwoner van Midden-Delfland is in zijn vrije tijd op zoek naar ontspanning. De cultuurhistorische kernen van de dorpen van Midden-Delfland in combinatie met het groene en waterrijke omliggende landschap zijn aantrekkelijk



voor een bezoek. Een van de pijlers van het ondernemerschap is inspelen op de beleveniseconomie van het landschap. De ambities op het vlak van recreatie en toerisme sluiten hier naadloos bij aan. Wij zullen hierin uiteenlopende vormen van recreatie en toerisme aanmoedigen die aansluiten bij het landschap van Midden-Delfland. Dit moet ertoe leiden dat Midden-Delfland een aantrekkelijke bestemming wordt voor rustzoekende mensen van alle leeftijden die lekker willen genieten van de dorpen en de mooie buurtschappen in de omgeving.



## Nieuwe recreatieve voorzieningen in de dorpen creëren

Recreatie in de cultuurhistorische kernen van de dorpen zullen we verder versterken. Recreanten die genieten van de dorpen - vaak in combinatie met de groene omgeving - hebben graag meer mogelijkheden om op een terrasje neer te strijken.

Het verkeersluw maken van de kernen is hierbij een belangrijke voorwaarde. Men onderzoekt welke locaties geschikt zijn voor creatie van nieuwe of uitbreiding van bestaande horecagelegenheden. In het verlengde hiervan wordt ook afgetast wat de mogelijkheden zijn op vlak van het bieden van (korte) verblijfsmogelijkheden (waaronder bed & breakfast) in Midden-Delfland.

## Recreatieve routes uitstippelen

Het aanbod van wandelroutes langs monumenten, kunstobjecten en wandelpaden over boerenland en kerkenpaden zal worden



uitgebreid om de aantrekkingskracht voor de recreant in het gebied te vergroten. De thematische wandel-, skate- en fietsroutes die de dorpen en het buitengebied doorkruisen worden gekoppeld aan de te ontwikkelen poorten. Dit alles gebeurt in combinatie met een systeem van goede bewegwijzering en bijvoorbeeld digitale informatiezuilen.



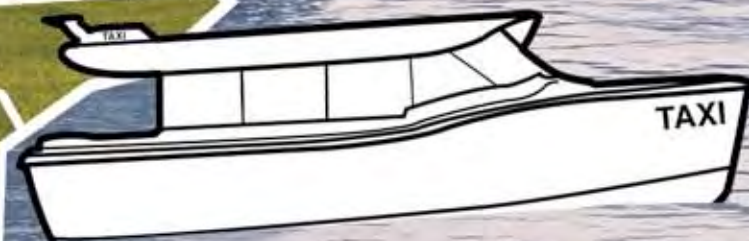
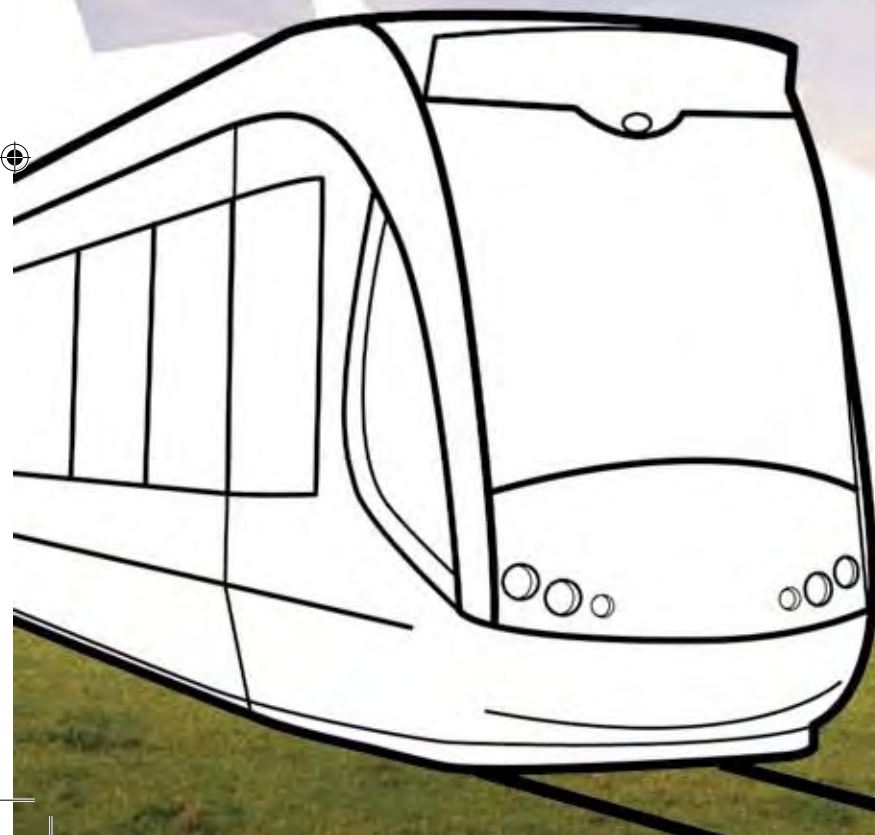
A

B

Oplaadstation  
elektrische auto's

## Speerpunt 5. Bewust op weg.

*Vervoer van, naar en doorheen de dorpen is duurzaam. Mensen verplaatsen zich op een zo schoon, veilig en efficiënt mogelijke manier. Fiets en openbaar vervoer spelen hierin een belangrijke rol. Bovendien vinden experimenten plaats met nieuwe schone vervoersconcepten en transportmiddelen passend bij Midden-Delfland® 2025.*



SHELL

## Collectief vervoer op maat bieden

Door het toenemend autobezit, een stijgende aantrekkingskracht van onze dorpen en de mogelijke groei van de bevolking, neemt de vraag naar mobiliteit toe. Naast de grote voordelen van transport, zijn we ons ook in toenemende mate bewust van mogelijke nadelen als files, slechte bereikbaarheid, afname van de milieukwaliteit en veiligheid. Om deze negatieve gevolgen te beperken vinden wij het belangrijk dat vormen van

collectief (openbaar) vervoer meer op maat voor de dorpen worden aangeboden. Zo kunnen we het aantal bewegingen in en rond de dorpen beperken. Het gaat om het organiseren en ontwikkelen van vervoer op maat in Midden-Delfland. Natuurlijk spelen hierbij ook milieuaspecten een belangrijke rol. Er wordt nagegaan onder welke voorwaarden Midden-Delflanders bereid zijn om gebruik te maken van het collectief vervoer.



## Fietsgebruik stimuleren

Fietsen is gezond. We gaan het fietsen verder promoten, zowel voor de inwoner als de recreant. De opties tot ontwikkeling van benodigde voorzieningen, zoals verhuur of gratis gebruik van fietsen, oplaadpunten voor elektrische fietsen etc. worden verkend en in de praktijk toegepast.

## Vervoer over water nieuw leven inblazen

Ook het water biedt in beperkte mate uitkomst voor wat betreft de verdere ontsluiting van de dorpen van Midden-Delfland. Voor de recreant is dit een aantrekkelijke vorm van transport tussen de dorpen. Op termijn biedt het misschien zelfs mogelijkheden voor bovenlokaal transport. Tevens onderzoekt men welke aanmeerplaatsen al aanwezig en welke nog nodig zijn.

## Poorten ontwikkelen

Om verkeersstromen van buiten en binnen de dorpen beter op elkaar af te stemmen gaan we poorten aan de randen van het gebied ontwikkelen. In lijn met doelstellingen van *Midden-Delfland*<sup>®</sup> 2025 kunnen deze plaatsen overstappunten zijn, waar bijvoorbeeld de recreant de auto kan achterlaten en op de fiets kan stappen. Op deze plaatsen is er passende horeca en kan informatie over het recreatiegebied worden verkregen.

## Als proeftuin voor nieuwe transportvormen fungeren

Onder invloed van nieuwe technologische ontwikkelingen komen schonere, veiligere en efficiëntere vervoersmiddelen op de markt. Wij gaan ervoor dat onze gemeente testgebied wordt voor nieuwe vervoersconcepten, bijvoorbeeld voor transport op waterstof of zonne-energie, over water of via de weg.

Hiervoor gaan we samenwerkingspartners zoeken. Hierbij wordt ook ruimte geboden voor het ontwikkelen van nieuwe logistieke vervoersconcepten die er ook voor zorgen dat zwaar verkeer in de dorpen zo veel mogelijk gemedend wordt.

### Optimale bewegwijzering verzorgen

Belangrijk is dat iedereen gemakkelijk de weg vindt in en naar Midden-Delfland. Wij zorgen voor een



duidelijke bewegwijzering waardoor 'onnodige kilometers' en ongewenste verkeers- en vervoersstromen worden voorkomen.

## 05. Samen de uitdaging aan.

### Samenwerking met betrokken partners

Nu er een heldere visie ligt is het van groot belang om de speerpunten ook in daden om te zetten. Samen met andere partijen gaan wij aan de slag om deze visie te realiseren. De gemeente heeft een stimulerende, regisserende en faciliterende rol bij de uitvoering van *Behoud door ontwikkeling.*

Wij zullen bij andere partijen, organisaties en overheden verder interessere wekken en hen mobiliseren voor de uitwerking van deze visie. Dit zal moeten leiden tot concrete initiatieven van deze partners die bijdragen aan de realisatie van de visie.

## Op zoek naar balans

Wij beseffen dat het realiseren van de visie een ‘evenwichtsoefening’ kan zijn waarbij het soms zoeken is naar de juiste balans. Ter illustratie, daar waar we het ondernemen willen stimuleren moet er ook ruimte gecreëerd worden, maar die ruimte is schaars; zeker als we ook ons woningenbestand willen uitbreiden. Het ene initiatief kan dus op gespannen voet komen te staan met andere initiatieven of waarden. Maar daarin zit nu ook juist de uitdaging en wij zoeken graag met anderen naar de juiste balans en vernieuwende ideeën om die balans te versterken.

## Van denken naar doen

Nu de visie op papier staat is het zaak deze verder tot leven te wekken door daadwerkelijk de uitvoering aan te vatten. Jaarlijks zullen wij in de gemeente- en de meerjarenbegroting de activiteiten opnemen die uitgevoerd zullen worden op de korte, middellange en langere termijn. Daarnaast zijn spontane initiatieven die kaderen in *Behoud door ontwikkeling* van uw kant meer dan welkom. Wij staan open voor ideeën en suggesties.

## Schouders eronder

Als gemeente vervullen wij graag een mobiliserende functie bij de uitvoering van de visie *Behoud door ontwikkeling*. Wij nodigen andere partners uit om samen met ons te werken aan de uitvoering van de visie: als we met elkaar de schouders zetten onder *Behoud door ontwikkeling*, voelt eenieder zich nu en in de toekomst welkom in Midden-Delfland!



## Colofon

uitgave:

Gemeente Midden-Delfland

Postbus 1

2636 ZG Schipluiden

[www.middendelfland.nl](http://www.middendelfland.nl)

productie:

Pantopicon ([www.pantopicon.be](http://www.pantopicon.be))

Gemeente Midden-Delfland

grafische vormgeving:

Michiel Kragten

Gunther Truijen

drukwerk:

Drukkerij Leën, Hasselt (B)

© januari 2009

*fotografie (van boven naar onder, van links naar rechts)*

p1 Kimberly Gomes - p5 Henk Groenendaal - p6 Pantopicon - p7 gemeente - p8 Hajni Zsolcai - p9 Hans de Lijser - p10 Hans de Lijser - p11 Hans de Lijser - p12 Henk Groenendaal - p13 Hans de Lijser - p14 onbekend, Dineke van Wingerden, onbekend, Jan van Ruijven, Hans de Lijser, Hans de Lijser - p17 Peter van Mil, Hans de Lijser, Hans de Lijser, Hans de Lijser - p19 onbekend - p26 artist impression gemeentehuis: Inbo - p27 Hans de Lijser - p31 Irma van Gelderen - p51 Rob de Kiewit - p53 Hans de Lijser

