

Toekomst geven aan verleden en heden

Kunst- en erfgoedvisie 2025-2028

Januari 2025




Gemeente Mook en Middelaar



KISTE TRUI

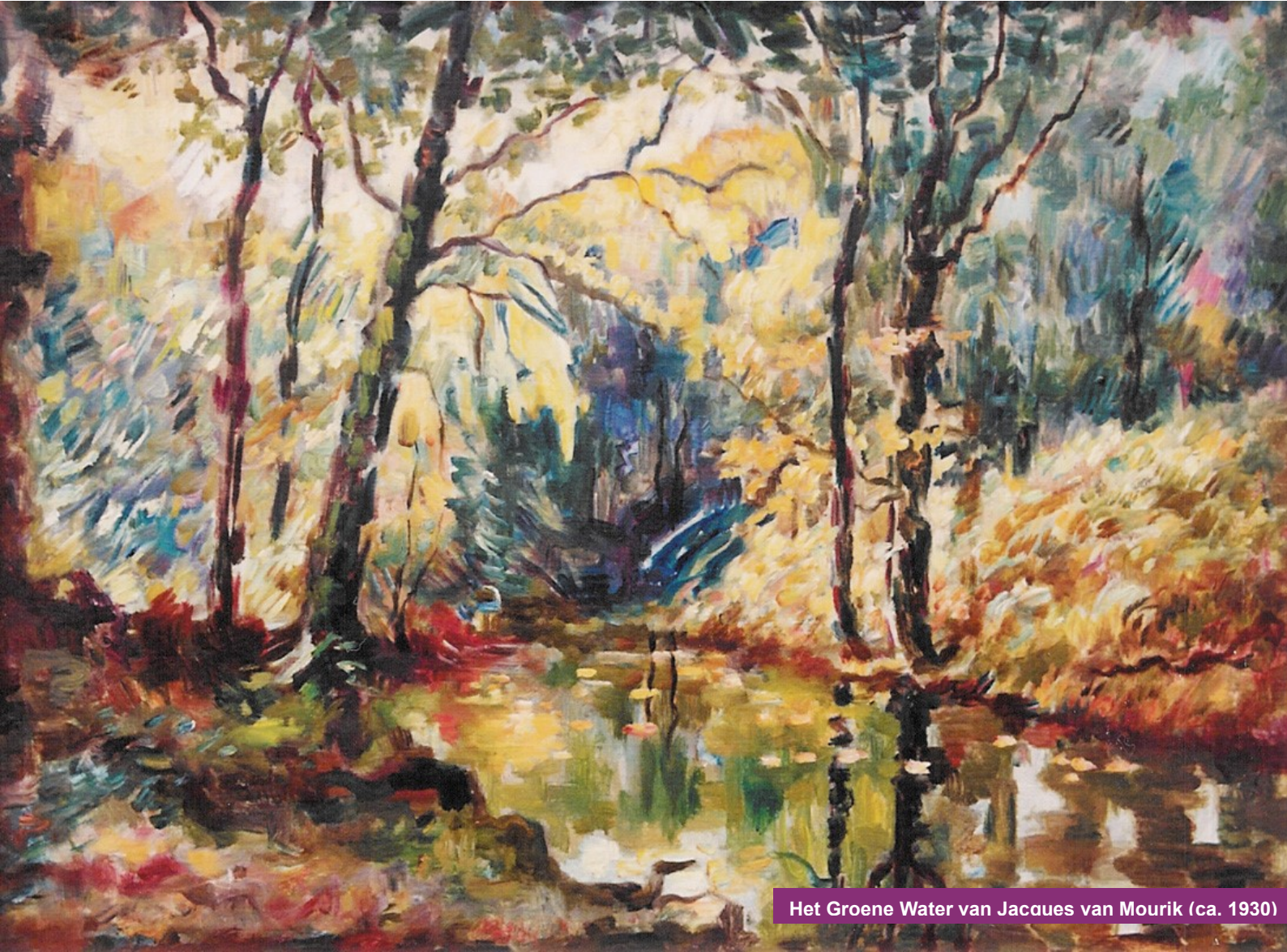
Een van de bekendste verhalen rond de Slag op de Bloemendaalse
graaf over Kiste Trui. Deze vrouw levde enkele eeuwen geleden
in de buurt van de Bieffhorst, in Middelaar.
Trui was bekend van de gemeente om schrikkel te vinden in
Lodewijk de Hendrik van Nassau, die bij de vesting in 1574
aanvoerde. Deze kust met daarin de hofkass van de konink
enkele jaren. Deze kust met daarin de hofkass van de konink
zou in de toekomstige overname van de kust gebied, vandaar hier
vervoeren.
Trui heeft hier hals verliezen naar de kust gebied, vandaar hier
blijven. Dag na dag samen bij met haar vrede de grond en, het
ze er simpel van werd. De kust met goud is nooit gevonden.
Kiste Trui werd in 1977 door beeldhouwer Peter Roovers (1900-1983)
in een bronzen beeld vervaardigd.

Kunst- en Erfgoedvisie 2025-2028
Gemeente Mook en Middelaar
Januari 2025

Het beeld van Kiste Trui aan het Raadhuisplein in Mook

Inhoud

Inleiding	3
Waarom een Kunst- en erfgoedvisie?	3
Wat verstaan we in deze visie onder kunst en erfgoed?	3
De betekenis van kunst en erfgoed in de gemeente	
Mook en Middelaar	6
Onze kunst- en erfgoedambities	9
De rol van de gemeente	9
Onze ambities	10
<u>Bijlagen</u>	
Bijlage I: Uitvoeringsprogramma Kunst en erfgoed 2025-2028	14
Bijlage II: Kunst en erfgoed in de gemeente Mook en Middelaar: zes verhaallijnen	16
Verhaallijn I : De gemeente Mook en Middelaar tussen Maas en stuwwal	18
Verhaallijn II: Het Romeins verleden in de gemeente Mook en Middelaar	22
Verhaallijn III: De gemeente Mook en Middelaar als strijdtoneel	26
Verhaallijn IV: De gemeente Mook en Middelaar als atelier in verleden en heden	31
Verhaallijn V: Grenzen door de gemeente Mook en Middelaar	35
Verhaallijn VI: Het Rijke Roomse Leven: religieus erfgoed in Mook en Middelaar	38
Bijlage III: Geraadpleegde bronnen en literatuur	39



Het Groene Water van Jacques van Mourik (ca. 1930)

Inleiding

Voor u ligt de Kunst- en Erfgoedvisie van de Gemeente Mook en Middelaar. In deze visie geven we richting aan de manier waarop we als gemeente in de komende jaren willen omgaan met kunst en erfgoed.

De gemeente Mook en Middelaar kenmerkt zich door de unieke ligging tussen de Maas en de stuwwal. Deze ligging is bepalend geweest voor de geschiedenis van de gemeente. Het grondgebied van de huidige gemeente Mook en Middelaar was al duizenden jaren geleden in trek bij de mens, getuige de vele archeologische vindplaatsen van nederzettingen en grafheuvels.

Het Romeinse verleden en de gebeurtenissen die zich hier tijdens de Tachtigjarige Oorlog hebben afgespeeld zorgen voor een rijkdom aan verhalen en bijzondere plekken. Aan het begin van de twintigste eeuw streken diverse kunstenaars in deze gemeente neer om zich door het bijzondere landschap te laten inspireren. Ook de kunstenaars die anno 2024 in deze gemeente actief zijn, vertellen een verhaal. Zij zorgen voor het erfgoed van de toekomst. Alle vormen van kunst en erfgoed bij elkaar vertellen het verhaal van de gemeente Mook en Middelaar; de geschiedenis van onze voorgangers die hier gewoond en gewerkt hebben. De verhalen uit het verleden en heden willen we levend houden en doorgeven aan volgende generaties. Kunst en erfgoed zijn immers van belang voor de leefbaarheid en herkenbaarheid van de gemeente.

Samenwerking met de gemeenschap vormt het fundament van deze visie op kunst en erfgoed. Voor de totstandkoming van dit beleidsdocument hebben de verschillende kunst- en erfgoedorganisaties in deze gemeente een waardevolle bijdrage geleverd.

In deze visie beschrijven we onze kunst- en erfgoedambities, de rol van de gemeente en de samenwerking met partners en inwoners op het gebied van kunst en erfgoed. Dit met als doel om samen met de gemeenschap toekomst te geven aan de schat aan kunst en erfgoed in deze gemeente.

Deze visie bevat tevens een uitvoeringsprogramma waarin we een praktische invulling geven aan de in deze visie beschreven ambities.

Waarom een Kunst- en erfgoedvisie?

Er is behoefte aan een overkoepelend en richtinggevend beleidsdocument dat inzicht geeft in de manier waarop de gemeente met haar kunst en erfgoed wil omgaan. In het Coalitieakkoord 2022-2026 erkennen we dat er in onze gemeente veel kunst- en erfgoedorganisaties actief zijn. In juni 2024 is een medewerker Kunst en Erfgoed aangesteld, die zich volledig zal bezighouden met kunst en erfgoed. Verschillende onderdelen op het gebied van kunst en erfgoed, zoals monumenten, kunstwerken en archeologie komen binnen deze functie met elkaar samen. Dit zorgt ervoor dat we als gemeente op het gebied van kunst en erfgoed meer slagkracht krijgen.

Rond erfgoed zijn er op verschillende niveaus (gemeenten, provincies en het Rijk) taken en verantwoordelijkheden vastgelegd. De manier waarop de gemeente moet omgaan met haar erfgoed is in grote lijnen vastgelegd door de Rijksoverheid in de Erfgoedwet. Naast deze normen is er echter nog voldoende ruimte om zelf beleid te ontwikkelen.

Wat verstaan we in deze visie onder kunst en erfgoed?

Om een visie op het gebied van kunst en erfgoed te kunnen bepalen, is het allereerst noodzakelijk om deze termen te definiëren. Welke definitie geven we aan erfgoed en wat verstaan we binnen deze visie onder kunst?

Erfgoed is een breed begrip. Bij erfgoed gaat het om uit het verleden geërfde materiële en immateriële bronnen die we waardevol vinden voor ons collectief geheugen en voor toekomstige generaties. Erfgoed helpt mensen met elkaar te verbinden en een gevoel van saamhorigheid te creëren. Het kan bij erfgoed gaan om gebouwen, landschappen, voorwerpen, archeologische vondsten, archieven, verhalen of gewoonten, kunstwerken, tradities, rituelen, feesten, muziek en taal/dialecten.

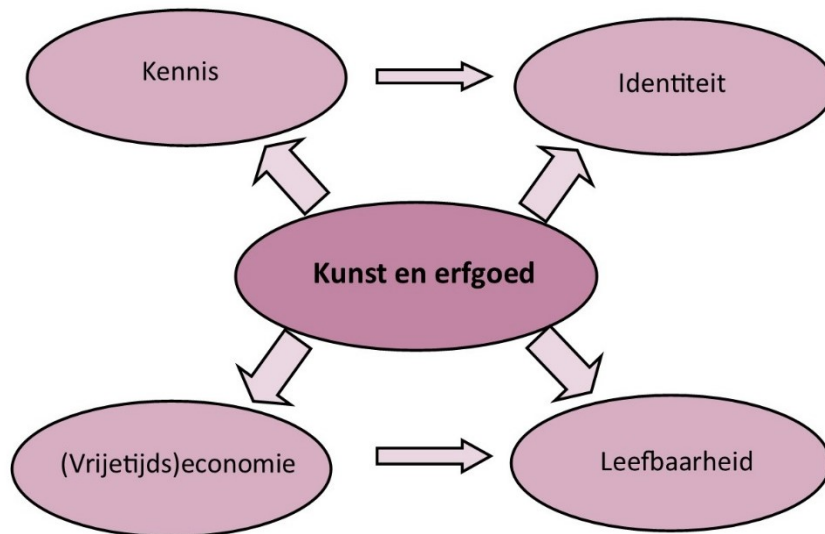
Op het gebied van kunst beperken we ons binnen deze visie tot kunst in de openbare ruimte. Overige kunst, zoals toneel, muziek etc. valt binnen ons gemeentelijk beleid onder het beleidsterrein Cultuur. Dit onderdeel wordt niet meegenomen in deze visie maar heeft wel onze aandacht.



Kapel Onze Lieve Vrouw Sterre der Zee aan de Riethorsterweg in Plasmolen

De betekenis van kunst en erfgoed in de gemeente Mook en Middelaar

We hechten belang aan het behoud, de ontwikkeling en het beleefbaar maken van kunst en erfgoed. Kunst en erfgoed zijn immers van waarde voor veel elementen binnen een samenleving.



Kennis

Kunst en erfgoed leren ons over de wereld waarin we leven en/of waarin vorige generaties hebben geleefd. Deze kennis kan ons belangrijke inzichten opleveren voor de toekomst. Kunst en erfgoed hebben een educatieve waarde.

Identiteit

Kunst en erfgoed zorgen voor verbinding in de gemeenschap, onder meer tussen verschillende generaties. Het verschaft een gedeelde identiteit, wat zorgt voor sociale cohesie binnen een gemeenschap. Kunst en erfgoed kunnen inwoners een thuis- of trotsgevoel geven en het kan voor structuur en herkenning zorgen.

Vrijtijdseconomie

Kunst en erfgoed maken een locatie of regio aantrekkelijker voor toeristen en recreanten. Erfgoedtoerisme is sinds de jaren tachtig van de vorige eeuw steeds populairder geworden. Steeds meer mensen trekken er een dagje (of langer) op uit om erfgoed te bezoeken. Deze toeristen en recreanten zorgen voor een versterking van de lokale vrijetijdseconomie.

Leefbaarheid

Leefbaarheid is afhankelijk van ruimtelijke-, sociale- en economische factoren. Erfgoed levert op al deze vlakken waarden aan de leefomgeving. Kunst en erfgoed bepalen het karakter en de identiteit van een gebied en versterken de ruimtelijke kwaliteit. Kunstwerken en erfgoed kunnen het landschap of straatbeeld aantrekkelijker maken. Dit levert een bijdrage aan het woongenot van inwoners, maar maakt de gemeente ook aantrekkelijker voor recreanten en toeristen.

Tijdens het verzamelen van input hebben we ook de kunst- en erfgoedorganisaties gevraagd naar de betekenis die zij aan kunst en erfgoed in de gemeente toekennen. Dit leverde onder meer de volgende reacties op:

Kunst

“Kunst is ‘voedsel voor de ziel’ net zoals natuur, muziek en literatuur dat zijn.”

“Het geeft inspiratie aan mensen; zet aan tot creativiteit en nadenken, maakt bewust van bepaalde zaken/actualiteiten/omstandigheden; is onderhoudend voor de kijker en ‘arbeid’ voor de uitvoerder.”

“Het zet ons aan het denken, over onszelf en over de samenleving. Het draagt bij aan een beter sociaal milieu, betere omgangsvormen tussen mensen en beter begrip tussen culturen.”

Erfgoed

“Erfgoed is super belangrijk om te beseffen wie wij zijn, waar we vandaan komen en er trots op te kunnen zijn dat je in Mook en Middelaar woont.”

“Onze gemeente heeft een grote geschiedenis die bij het grote publiek, en de inwoners, amper bekend is. De gedachte aan deze geschiedenis mag nooit verloren gaan.”

“Het is belangrijk om erfgoed door te geven zodat men kan leren, bewonderen en bewaren en men zich kan identificeren met de eigen woonomgeving.”



Historische peilschaal aan de Maas in Mook

Onze kunst- en erfgoedambities

De gemeente Mook en Middelaar heeft een enorme rijkdom aan kunst en erfgoed. We willen zoveel mogelijk mensen (inwoners en bezoekers) deze rijkdom laten beleven. Het beleefbaar maken van het kunst en erfgoed in de gemeente vormt de kern van deze Kunst- en erfgoedvisie.

De rol van de gemeente

Wettelijke taken rond erfgoed

Als gemeente geven we invulling aan de wettelijke taken rond erfgoed. Gemeenten zijn onder andere verantwoordelijk voor vergunningverlening, toezicht en handhaving bij monumenten. Gemeenten dienen op grond van de Omgevingswet bij hun ruimtelijke planvorming een analyse te maken van het aanwezige erfgoed op en in de bodem en gemotiveerd aan te geven hoe hiermee in ruimtelijk opzicht zal worden omgegaan.

Erfgoedverordening

In februari 2024 heeft de gemeenteraad van de Gemeente Mook en Middelaar een vernieuwde Erfgoedverordening aangenomen. De Erfgoedverordening ziet toe op het beheer en behoud van cultureel erfgoed dat van bijzonder belang is voor de gemeente vanwege de cultuurhistorische of wetenschappelijke betekenis.

Erfgoedwet

Sinds 1 juli 2016 is er met de Erfgoedwet één integrale wet die betrekking heeft op onze museale objecten, musea, monumenten en archeologie op het land en onder water. Samen met de nieuwe Omgevingswet maakt de Erfgoedwet een integrale bescherming van ons cultureel erfgoed mogelijk. De Gemeente Mook en Middelaar heeft op grond van de Erfgoedwet een Adviescommissie Omgevingskwaliteit ingesteld die advies uitbrengt rond de instandhouding van de omgevingskwaliteit waaronder cultureel erfgoed. Bekijk informatie over de taken van deze commissie op lokaleregelgeving.overheid.nl/CVDR711010#artikel_2.

Omgevingswet

Per 1 januari 2024 is de Omgevingswet van kracht. De Omgevingswet bundelt wetten en regelingen over onder meer ruimte, wonen, infrastructuur, milieu, natuur en water. De Omgevingswet vervangt onder meer de Monumentenwet 1988. De Omgevingswet moet zorgen voor balans tussen het benutten en beschermen van de fysieke leefomgeving. De wet beoogt een samenhangende benadering van diverse belangen. Een van die belangen is het cultureel erfgoed. Gemeenten moeten in hun omgevingsplan vastleggen hoe zij rekening houden met cultureel erfgoed.

De rol die we willen spelen

Met de taken die wettelijk zijn vastgelegd als basis, zijn we gesprekspartner voor initiatiefnemers met plannen die passen binnen deze kunst- en erfgoedvisie. De Gemeente Mook en Middelaar heeft een verbindende, faciliterende, ondersteunende en waar nodig stimulerende rol op het gebied van kunst en erfgoed. We verbinden en werken samen met inwoners, kunst- en erfgoedorganisaties, overheden, ondernemers en onderwijs.

De verantwoordelijkheid voor de productie, creatie en presentatie van kunst en erfgoed ligt bij de initiatiefnemers. Dit kunnen organisaties (vrijwilligers of professionals), inwoners, ondernemers of andere betrokkenen zijn. We staan open voor ideeën, geven advies en denken mee in de uitvoering.

Concrete taken hierbij zijn bijvoorbeeld het behoud en onderhoud van monumenten en kunst in de openbare ruimte. We verstrekken informatie aan het publiek via de gemeentelijke communicatiekanalen en actualiseren de informatie over kunst- en erfgoedobjecten.

We ondersteunen initiatiefnemers onder meer met het zoeken naar (financiële) middelen en leveren indien mogelijk zelf een financiële bijdrage binnen het beschikbare budget aan de uitvoering van initiatieven. Voor dit laatste hanteren we de volgende kaders:

- Het initiatief moet een bijdrage leveren aan één of meerdere van de volgende aspecten:
 - sociale cohesie binnen de gemeenschap van Mook en Middelaar;
 - toeristisch potentieel van de gemeente Mook en Middelaar;
 - educatie van inwoners/bezoekers
- Het initiatief moet toegankelijk zijn voor een zo breed mogelijk publiek;
- We streven naar initiatieven waarmee de gemeente Mook en Middelaar zich kan onderscheiden en/of die aansluiten bij de verhaallijnen die als bijlage aan deze visie zijn gevoegd;
- We streven naar initiatieven die een duurzaam karakter hebben;

Onze ambities

We hebben voor de komende jaren de volgende kunst- en erfgoedambities geformuleerd:

1. We maken kunst en erfgoed in de gemeente beter zichtbaar en beleefbaar voor een zo breed mogelijk publiek en zorgen voor een optimale toegankelijkheid hiervan;
2. We zorgen voor een optimale samenwerking met stakeholders en burgers binnen de gemeente en zoeken aansluiting bij regionale en landelijke ontwikkelingen op het gebied van kunst en erfgoed.

Ambitie 1: Kunst en erfgoed beleefbaar en toegankelijk maken

We maken kunst en erfgoed in de gemeente beter zichtbaar en beleefbaar voor een zo breed mogelijk publiek en zorgen voor een optimale toegankelijkheid hiervan.

We maken gebruik van de kracht van verhalen

Kunst en erfgoed vertellen ons verhalen. We vinden het belangrijk dat deze verhalen zorgvuldig worden bewaard en beleefbaar zijn voor inwoners en bezoekers van de gemeente. We stimuleren en faciliteren initiatieven die ervoor zorgen dat de verhalen die van betekenis zijn voor onze gemeente op een toegankelijke en aantrekkelijke manier worden gepresenteerd.

We laten kunst en erfgoed van en voor iedereen zijn

We willen kunst en erfgoed in onze gemeente beleefbaar en toegankelijk maken voor iedereen. Bij de informatievoorziening van kunst en erfgoed zorgen we ervoor dat deze voor een zo groot mogelijk publiek toegankelijk is. We stimuleren kunst- en erfgoedorganisaties, ondernemers en andere initiatiefnemers om ook de jeugd bij hun initiatieven te betrekken.

We leggen verbinding met toerisme en recreatie

Door kunst en erfgoed beter te benutten, kan de gemeente het toerisme naar een hoger niveau brengen. Bij nieuwe initiatieven rond kunst en erfgoed leggen we daarom actief de verbinding met toerisme en recreatie.

We nemen kunst en erfgoed mee in ruimtelijke plannen

Bij de ontwikkeling van ruimtelijke plannen in de gemeente nemen we al vanaf de voorbereidingsfase kunst en erfgoed mee. We bekijken in welke vorm kunst en erfgoed een rol kunnen spelen binnen de planontwikkeling. Uiteraard is dit afhankelijk van onder meer de geschiedenis van de locatie.

We bevorderen het publieksbereik van archeologisch onderzoek in onze gemeente

We beschermen archeologische plaatsen en laten archeologisch onderzoek verrichten volgens de wettelijke taken. Daarnaast willen we het publiek beter informeren over het vroege verleden van de gemeente en over vondsten die nu en in het verleden in onze gemeente zijn gedaan. We proberen in het verleden gedane betekenisvolle archeologische vondsten zichtbaar/beleefbaar te maken voor het publiek (fysiek en/of digitaal). Bij toekomstig archeologisch onderzoek in de gemeente betrekken we het publiek door communicatie en educatie.

We brengen onze monumenten beter onder de aandacht

In de gemeente Mook en Middelaar bevinden zich diverse rijks- en gemeentemonumenten. Eind 2024 stonden er zestien gemeentemonumenten en tien rijksmonumenten geregistreerd.

Overzicht van de in de gemeente Mook en Middelaar aanwezige rijksmonumenten:

- **Overblijfselen Huis Middelaar, Huissestraat Middelaar**
- **H. Lambertusen Brigidakerk, Dorpsstraat Middelaar**
- **St. Antonius Abtkerk, De Hove Mook**
- **Heumense Schans (verdedigingswerk), Mook**
- **Mariakapel, Eindweg Middelaar**
- **Terrein Romeinse Villa, Sint Jansberg Plasmolen**
- **Watermolen de “Bovenste Plasmolen”, Sint Jansberg Plasmolen**
- **Mookerschans (verdedigingswerk), Mook**
- **Historische Buitenplaats Jachtslot Mookerheide, bestaande uit landhuis, delen van de aanleg, muren en trappartijen, brug, wildkelder, kassen, dieptetuin, fruitmuur, Heumensebaan, Molenhoek**
- **Terrein met restanten Romeinse brug over de Maas, Veerstraat, Middelaar**

Overzicht van gemeentelijke monumenten in de gemeente Mook en Middelaar:

Monumenten Molenhoek

- Woning, Heumensebaan 3
- Woning, Stationsstraat 79
- Onze-Lieve-Vrouw van Zeven Smartenkerk, Stationsstraat
- Woning, Stationsstraat 33
- Woning, Rijksweg 19

Monumenten Mook

- Historische peilschaal, Maasdijk
- Calvarieberg RK Kerkhof, Groesbeekseweg
- Oorlogsmonument burgers Mook, begraafplaats Groesbeekseweg
- Woning, Kerkstraat 8-10
- Woning, Kerkstraat 5-7
- Woning, Rijksweg 189
- Kapel Vrouw van de dwaallichtjes, De Mortel
- Kerkhof, Kerkstraat/Raadhuisplein
- Gevel Maasstaete, Maasstaete 1-28

Monumenten Plasmolen

- Kapel Onze Lieve Vrouw Sterre der Zee, Riethorsterweg

Monumenten Middelaar

- Oorlogsmonument Christusbeeld, Witteweg

We hechten belang aan de waarde van monumenten in onze gemeente en vinden het belangrijk dat deze bewaard blijven voor de toekomst. In het voorjaar 2024 is gestart met een inventarisatie van objecten die mogelijk voor een monumentale status in aanmerking komen. We onderzoeken hoe we eigenaren van gemeentelijke monumenten in de toekomst financieel kunnen ondersteunen in de komende jaren, voor zover de gemeentelijke financiën dit mogelijk maken.

We vinden het belangrijk dat de verhalen achter de in de gemeente aanwezige monumenten (zowel rijksmonumenten als gemeentelijke monumenten) beleefbaar worden gemaakt en aan het publiek worden gepresenteerd.

Ambitie 2: Optimale samenwerking en aansluiting zoeken

We zorgen binnen de gemeente voor een optimale samenwerking met de kunst- en erfgoedorganisaties, ondernemers en inwoners en zoeken aansluiting bij regionale en landelijke ontwikkelingen op het gebied van kunst en erfgoed.

We leggen de verbinding met de kunst- en erfgoedorganisaties, inwoners en ondernemers

Samenwerking met de kunst- en erfgoedorganisaties, inwoners en ondernemers is een voorwaarde om kunst en erfgoed zo goed mogelijk te kunnen benutten. In de gemeente Mook en Middelaar zijn diverse kunst- en erfgoedorganisaties actief. Het merendeel van de organisaties is aangesloten bij het

Erfgoedplatform. Vorig jaar is er in de gemeente door vrijwilligers een nieuwe werkgroep (Werkgroep Schatgraven Erfgoed Mookerheide) opgericht die als doel heeft om de verschillende ideeën en activiteiten rond erfgoed bij elkaar te brengen. Dit met als uiteindelijk doel om kunst en erfgoed binnen de gemeente Mook en Middelaar beter op de kaart te zetten. Ook is er in 2023 door lokale ondernemers een nieuw toeristisch platform opgericht: Visit Mookerheide. We zoeken als gemeente actief de verbinding met de kunst- en erfgoedorganisaties. We stimuleren samenwerking tussen de verschillende organisaties en tussen inwoners en ondernemers met initiatieven rond kunst en erfgoed.

We kijken over onze gemeentegrenzen heen

We zoeken aansluiting bij initiatieven en activiteiten van (buur)gemeenten en regio's en we kijken hierbij ook over de grens. De Gemeente Mook en Middelaar ligt op de grens van drie provincies, ligt nabij de stad Nijmegen met een rijke historie en ligt ook vlakbij de grens met Duitsland. Met buurgemeenten als het Land van Cuijk delen we belangrijke historische waarden, zoals het Romeinse verleden. Ook zoeken we aansluiting bij landelijke ontwikkelingen en activiteiten op het gebied van kunst en erfgoed. Hiermee kunnen we kunst en erfgoed in onze gemeente beter op de kaart zetten

Bijlage I: Uitvoeringsprogramma Kunst en erfgoed 2025-2028

Nadat de Kunst- en erfgoedvisie is vastgesteld door de raad (in Q1 2025), zal het college het uitvoeringsprogramma opstellen. In dit uitvoeringsprogramma zullen we de taken beschrijven die we de komende vier jaar zelf uitvoeren. We staan open voor ideeën vanuit organisaties, inwoners, ondernemers of andere betrokkenen. We zullen het uitvoeringsprogramma in de komende jaren daarom gaan invullen aan de hand van de initiatieven die er vanuit de gemeenschap ontstaan en we zullen per initiatief bepalen welke rol wij als gemeente aannemen.

Financiën

Het budget voor kunst en erfgoed bedraagt €26.000 voor het jaar 2025, dit bedrag wordt als volgt besteed:

- Subsidieregeling monumenten: €9.000,-. Financiële ondersteuning voor eigenaren van monumenten voor het onderhoud en de restauratie van hun pand. In het voorjaar van 2025 zal een subsidieplan voor gemeentelijke monumenten worden opgesteld.
- Ondersteuning initiatiefnemers: €4.000,-. In de Kunst- en erfgoedvisie wordt het belang van samenwerking met de gemeenschap benoemd. Een deel van het budget wordt aangewend om plannen, die passen binnen de Kunst- en erfgoedvisie, financieel te ondersteunen.
- Jaarlijkse subsidies aan kunst- en erfgoedorganisaties: €6.000,-. Het betreft op dit moment vijf kunst- en erfgoedorganisaties.
- Uitvoering overige actiepunten uitvoeringsprogramma Kunst- en Erfgoedvisie: €2.000,
- Afschrijvingskosten kapitaallasten: €5.000,-

Na jaar 1 wordt het uitvoeringsprogramma geëvalueerd en eventueel aangepast.



Huys Middelaar door Jan de Beijer (1746), bron: Rijksdienst voor het Cultureel Erfgoed

Bijlage II: Kunst en erfgoed in de gemeente Mook en Middelaar: zes verhaallijnen

In deze Kunst- en erfgoedvisie hebben we zes verhaallijnen uitgewerkt. Deze thema's vinden we dusdanig betekenisvol voor onze gemeente dat we deze in de komende jaren aandacht willen geven. Uiteraard is er ruimte voor ideeën en initiatieven die op andere thema's en tijdvakken betrekking hebben.

We hebben bij de keuze voor de verhaallijnen naar de volgende criteria gekeken:

- Kan de gemeente zich met de verhaallijn onderscheiden van andere gemeenten/regio's?
- Bestaat er binnen de gemeenschap behoefte aan meer aandacht voor de thema's die onder de verhaallijn vallen (o.a. op basis van de participatie van de kunst- en erfgoedorganisaties rond deze visie)?
- Is de verhaallijn inzetbaar om het toeristisch/recreatief potentieel van de gemeente te versterken?

We hebben tijdens het verzamelen van input aan de kunst- en erfgoedorganisaties gevraagd welke thema's in deze gemeente naar hun mening meer aandacht verdienen. De volgende onderwerpen werden hierbij het vaakst genoemd: het Romeinse verleden, herinneringen aan de Tweede Wereldoorlog, de kunst van de kunstenaarskolonie Plasmolen. Dit laatste onderwerp werd ook in het participatieproces rond de Omgevingsvisie onder inwoners het vaakst genoemd als erfgoed dat onvoldoende zichtbaar is.

- Verhaallijn I: De gemeente Mook en Middelaar tussen Maas en stuwwal
- Verhaallijn II: Het Romeins verleden in de gemeente Mook en Middelaar
- Verhaallijn III: De gemeente Mook en Middelaar als strijdtoneel
- Verhaallijn IV: De gemeente Mook en Middelaar als atelier in verleden en heden
- Verhaallijn V: Grenzen door de gemeente Mook en Middelaar
- Verhaallijn VI: Het Rijke Roomse Leven in Mook en Middelaar



Mookerplas met uitzicht op de stuwwal

Verhaallijn I: Mook en Middelaar tussen Maas en stuwwal

De ligging van de gemeente Mook en Middelaar tussen de Maas en de stuwwal is bepalend geweest voor de geschiedenis van de gemeente en haar bevolking. Het erfgoed in de gemeente is dan ook sterk verbonden met het landschap.

Ontstaan van het landschap

Het landschap van de gemeente Mook en Middelaar, met stuwwal, rivierduinen en het beek- en rivierdal, is ontstaan in de voorlaatste ijstijd (Saalien), zo'n 130.000 jaar geleden. Een dikke laag landijs kwam toen vanuit Scandinavië tot in Nederland. Door het schuivende landijs werd de bodem opgestuwd en ontstond een stuwwal tussen Nijmegen, Mook en Kleve. Bij Molenhoek heeft de stuwwal een glooiende helling doordat smeltwater materiaal meevoerde en onderaan de stuwwal afzette. De stuwwal bestaat grotendeels uit zandgronden. Na de laatste ijstijd was het nog lange tijd vrij koud, waardoor de Maas soms droog stond en er weinig begroeiing was. Hierdoor werd door de wind veel zand uit de droge rivierbodems opgewaaid en verderop afgezet, waardoor de rivierduinen zijn ontstaan. Middelaar ligt op de zandrug van deze rivierduinen.

In de laatste ijstijd (Weichselien) vormden de huidige Rijn en Maas één systeem van vlechtende rivieren, waarbij ze elkaar op meerdere punten kruisten en aftakkingen maakten. In het gebied ten zuiden van de stuwwal heeft deze "oer-Rijn" ook gestroomd. Samen met wind en ijs heeft de Maas voor een groot deel het landschap in dit gebied bepaald. Door de afwisselende werking van opheffing en insnijding van de Maas, zijn al vanaf het Pleistoceen terrassen ontstaan. Het gebied ten oosten van de rivierduinen is zo'n terrasvlakte. De stuwwal en rivierduinen zijn twee opvallende landschapselementen die voor Nederlandse begrippen bijzonder zijn. De aanwezigheid van deze elementen in een relatief klein gebied maakt het landschap van Mook en Middelaar uniek in Nederland.

Behalve de natuur heeft ook begrazing, landbouw en andere menselijke activiteiten invloed gehad op de vorming van het landschap in deze omgeving. In Noord- en Midden-Limburg kwamen al vanaf de Oude Steentijd (ca. 11.000 jaar geleden) mensen voor. Jagers en verzamelaars trokken rond in deze streek. Uit deze perioden zijn vooral resten van stenen werktuigen te vinden. In de Nieuwe steentijd kwamen de eerste landbouwers in het gebied, waardoor de eerste cultuurgronden zijn ontstaan.



Het buitengebied van Middelaar

In de achttiende en negentiende eeuw groeide de bevolking sterk waardoor de druk op de voedselproductie hoog werd en uitbreiding van het landbouwareaal noodzakelijk was. In deze tijd kwamen er steeds meer plannen om de heidegebieden te ontginnen. De Bisselt is een voorbeeld van een plek waar men begonnen is deze gebieden te verdelen onder eigenaren en het te ontginnen. De graslanden in het Maasdal bij Middelaar met de Maasheggen zijn een duidelijk voorbeeld van graslandontginningen.

Het landschap van het Maasheggengebied bestaat uit graslanden met daartussen gevlochten heggen. Deze heggen scheidde de percelen van elkaar en fungeerden als veekering. De Maasheggen is het oudste cultuurlandschap van Nederland en is uitgeroepen tot UNESCO Biosfeergebied. Het Maasheggengebied ligt gedeeltelijk in de gemeente Mook en Middelaar. De Gemeente Mook en Middelaar werkt de komende jaren samen met de gemeenten Bergen en Gennep aan het herstel van de Maasheggen in het Limburgse Maasdal.

Ook in latere perioden zijn er door menselijke activiteiten veranderingen in het landschap ontstaan. Een belangrijke ontwikkeling voor het landschap in deze gemeente waren de zand- en kleiafgravingen. Hierdoor zijn natuurgebied De Zandberg en de Mookerplas (in 1960-1970) ontstaan. Het project bij de Mookerplas was in Nederland één van de eerste zand- en grindwinningsprojecten waarbij een recreatieplas werd gecreëerd.

De Maas: kansen en bedreigingen

De rivier de Maas vormde door de eeuwen heen zowel kansen als bedreigingen voor de bevolking van deze omgeving. Al in de Romeinse tijd was er menselijke activiteit bij de Maas (zie verhaallijn II). De rivier zorgt van oudsher voor transportmogelijkheden voor mens en materiaal. Ook voor het toerisme, dat in de jaren zestig van de twintigste eeuw opkwam, was de Maas van groot belang.

Maar de Maas zorgde tevens voor bedreiging, ook recent nog. In 1993 en 1995 kreeg de gemeente te maken met hoogwater in de Maas. De rivier stroomde over en het water stroomde de straten en huizen in. Na de hoogwatercrisis van 1995 werden dijken en andere waterkeringen versterkt. Mook kreeg aan de Maaskade een nieuwe keermuur. De keersluis aan de Cuijksesteeg in Mook kon voortaan worden gesloten waardoor bij hoogwater het water in de Mookerplas niet kan stijgen en daarmee een gevaar kan vormen voor Plasmolen. Langs Middelaar werden dijken aangelegd. Het hoogwatermonument aan de Dorpsstraat in Middelaar van kunstenaar Ben van Pinxteren herinnert aan het hoogwater van 1993.



Hoogwatermonument aan de Dorpsstraat in Middelaar



Historische peilschaal bij de Maas in Mook

Twee eeuwen geleden was men zich al bewust van de gevaren van hoogwater. In de negentiende werd de hoogte van het water in de Maas gemeten met behulp van een peilschaal. Aan de Maasdijk in Mook werd in 1861 een peilschaal aangelegd. Generaties lang werd hier door de familie Linders de waterstand gemeten. Deze peilschaal is recent gerestaureerd en is één van de weinige bewaard gebleven historische peilschalen in Nederland. Meestal werden peilschalen nadat ze niet meer in gebruik waren afgebroken. De historische peilschaal is aangewezen als gemeentelijk monument.

Langs de Maas staan over een lengte van honderd kilometer bakenbomen. Deze populieren zijn tachtig jaar geleden geplant om bij hoogwater te dienen als baken voor de scheepvaart om de loop

van de vaargeul te kunnen zien. De bakenbomen langs de Maas worden gezamenlijk ook wel 'de langste laan van Nederland' genoemd. Ook in de gemeente Mook en Middelaar staat een aantal van deze bakenbomen.

Stuwwal

De stuwwal is net als de rivier bepalend geweest voor de geschiedenis van deze omgeving. De helling van de stuwwal was vanwege de gunstige grondwaterstand een geschikte plaats voor de aanleg van akkerlanden. Het was bovendien een strategische plek voor een villa (in de tijd van de Romeinen, zie de verhaallijn II 'Het Romeinse verleden van Mook en Middelaar'), voor de verzameling van militaire troepen of de aanleg van een verdedigingswerk (zie verhaallijn III 'De gemeente Mook en Middelaar als strijdtoneel'). Daarnaast waren de on-Nederlandse heuvels geliefd bij vermogenden die een landgoed op de stuwwal aanlegden en bij kunstenaars die zich door het landschap lieten inspireren (zie de verhaallijn IV 'Mook en Middelaar als atelier in verleden en heden').



De Bovenste Plasmolen

Door het stuwwalgebied in de Nederlands-Duitse grensregio, waaronder in Mook, zijn door de Vereniging Geopaden Stuwwal wandel- en fietsroutes uitgezet. De vereniging geeft bij deze routes informatie over het ontstaan van het stuwwallenlandschap.

Op de Sint Jansberg bij Plasmolen werd in de achttiende eeuw een papiermolen gebouwd, de Bovenste Plasmolen. Over de helling van de stuwwal voeren molenbeken kwelwater naar de lager gelegen watermolen.

In 1846 werd de papiermolen omgebouwd tot graanmolen. De Bovenste Plasmolen is aangewezen als rijksmonument. De Stichting Bovenste Plasmolen 1725 onderhoudt en beheert de molen.

In Plasmolen bevond zich tot aan het begin van de twintigste eeuw een tweede watermolen. Deze Onderste Plasmolen stond op de plek waar Hotel-café-restaurant De Plasmolen werd gebouwd. Zowel de molen als het hotel zijn niet meer aanwezig, alleen de molenvijver is er nog. Op de heuvelrand aan de Rijksweg stond nog een derde molen: een windkorenmolen. De naam van het dorp Plasmolen verwijst naar de molens die bij het dorp hebben gestaan.

Materieel erfgoed/relevante locaties binnen deze verhaallijn:

- **Het Maasheggenlandschap, Middelaar**
- **Bovenste Plasmolen, Sint Jansberg, Plasmolen**
- **Historische peilschaal, Maasdijk, Mook**
- **Hoogwatermonument, Dorpsstraat, Middelaar**
- **Bakenbomen langs de Maas**
- **Mookerplas, Plasmolen**
- **Pijlers van de oude brug aan de Cuijksesteeg**
- **De Bisselt in Mook**



Reconstructie van de Romeinse villa op de Sint Jansberg

Verhaallijn II: Het Romeinse verleden in de gemeente Mook en Middelaar

Het grondgebied van de gemeente Mook en Middelaar was in de Romeinse tijd een belangrijke locatie. In de gemeente zijn twee archeologische vondsten gedaan die regionaal alsook nationaal van betekenis zijn.

Rond het begin van de jaartelling vestigden de Romeinen zich in het huidige Nederland. De noordelijke grens van het Romeinse rijk (de limes) lag in de buurt van de Rijn. Het zuiden van de limes, waaronder de huidige gemeente Mook en Middelaar, behoorde tot het Romeinse rijk. Het gebied dat nu onder de gemeente Mook en Middelaar valt, lag aan een belangrijke Romeinse route die van Tongeren in België via Cuijk naar Nijmegen liep. De stuwwal en de Maas boden veel voordelen, zowel vanuit strategisch als praktisch perspectief. De Romeinen bouwden hun villacomplexen het liefst op hoger gelegen grond en de Maas zorgde voor stromend water en goede transportmogelijkheden. Diverse archeologische vondsten, zoals grafvelden, bewijzen dat er in deze omgeving veel bewoning in de Romeinse tijd was. Tussen Mook en Middelaar was een opvallende clustering van nederzettingen.

Laat-Romeinse brug over de Maas bij Middelaar

In de vierde eeuw na Chr. legden de Romeinen een brug over de Maas bij Cuijk en Middelaar aan. Er zijn in Nederland van slechts twee Romeinse bruggen resten teruggevonden, waarvan er zich dus één in de gemeente Mook en Middelaar bevindt. De restanten van de brug kwamen in de jaren twintig en dertig van de vorige eeuw tijdens laag water tevoorschijn. In 1989 is vervolgens door duikers nader onderzoek verricht.



Tekening van een Romeinse brug, bron: Spannende Geschiedenis

De restanten van de brug omvatten palen die als fundering voor pijlers hebben gediend en los liggende blokken bewerkt natuursteen van de opbouw. De lengte van de brug moet ongeveer 450 meter zijn geweest. De brug heeft een belangrijke rol gespeeld in de aanvoer van personen en goederen naar het Romeinse castellum (fort) te Cuijk. Beide bouwwerken maakten deel uit van een verdedigingssysteem dat de Romeinen nodig hadden voor bescherming tegen vrije Germanen die regelmatig de Rijn overstaken: de Franken. Bij de Maas bij Middelaar staat een informatiebord met kunstwerk over de gevonden brug.



Informatiebord met kunstwerk bij de Maas in Middelaar

Romeinse villa op de Sint Jansberg

Op de Sint Jansberg zijn in de vorige eeuw resten gevonden van het grootste burgerlijke gebouw uit de Romeinse tijd in Nederland. De Romeinse villa is afkomstig uit de tweede eeuw na Christus. Het gaat om de restanten van een groot hoofdgebouw met afmetingen van circa 84 x 22 meter. Het gebouw bestond uit een centraal deel en twee vleugels, waarvan er één een badgebouw was. De villa werd bewoond van begin tweede tot halverwege de derde eeuw na Chr. Sinds 1978 is de vindplaats van de resten van de villa een wettelijk beschermd archeologisch monument. De Romeinse villa is in beheer bij Natuurmonumenten. Ter bescherming zijn in 2006 de ondergrondse resten van de villa geconsolideerd. Tegelijkertijd is de geschiedenis bovengronds weer zichtbaar gemaakt door middel van een buisconstructie.

Kleinere Romeinse vondsten

Behalve de hierboven beschreven grotere vondsten, zijn er in het verleden ook 'kleinere' archeologische vondsten uit de Romeinse tijd gedaan. Ook deze vertellen het verhaal van het Romeinse verleden in deze gemeente. Op het terrein van Maasstaete in Mook zijn in de jaren negentig restanten van een Romeinse nederzetting aangetroffen. Eind negentiende eeuw is op een eilandje in de Mookerplas, het 'heibergske', een sarcofaag uit de Romeinse tijd gevonden. Deze zou

begin twintigste eeuw aan Museum Kam zijn verkocht en vervolgens is deze naar het museumdepot verplaatst.



Gevonden sarcofaag bij de Mookerplas, bron: De Grenssteen

Materieel erfgoed/revelante locaties binnen deze verhaallijn:

- Terrein met restanten van de Romeinse brug over de Maas bij Middelaar;
- Overblijfselen van de Romeinse villa op de Sint Jansberg;
- Archeologische vondsten uit deze gemeente.



Schilderij Slag op de Mookerheide van Frans Hogenberg, bron: Fotocollectie Regionaal Archief Nijmegen

Nach dem Graf Sylvich hatt veracht

Hatt er sein rhaum, so weit und breit

Verlor in einen kleinen zeit

Dij macht das Hans Müll mit wolt haben

Dij kate viel verlor in Zeit

Verhaallijn III: De gemeente Mook en Middelaar als strijdtoneel

Het gebied dat de huidige gemeente Mook en Middelaar vormt, is door de eeuwen heen regelmatig een belangrijk strijdtoneel tijdens oorlogen geweest. Het lag zelfs een aantal keer in de frontlinie van een grote oorlog.

De Slag op de Mookerheide tijdens de Tachtigjarige Oorlog

Met de Slag op de Mookerheide kwam de Tachtigjarige Oorlog naar de omgeving van Mook. Het Nederland van nu hoorde toen bij Spanje en bestond uit gewesten / provincies. Mook hoorde bij het hertogdom Kleef, terwijl Middelaar bij het hertogdom Gelre hoorde. Keizer Karel V was koning van Spanje en heer der Nederlanden. Zijn zoon Filips II volgde hem op in 1556 en hij zag zichzelf als verdediger van het katholicisme tegen het protestantisme. Het was de tijd van de reformatie. In Europa was het katholicisme de belangrijkste godsdienst. In de Nederlanden groeide in de machtige steden en bij de adel echter de invloed van de protestanten. Filips wilde hun voorrechten afnemen, de belastingen verhogen en de zelfstandigheid van de gewesten beperken. Hij stuurde daarom landvoogd Alva naar de Nederlanden. In heel Europa groeide het verzet. Willem van Oranje en zijn bondgenoten haalden huurlingen uit andere landen voor de opstand tegen Spanje. De opstandelingen eisten meer godsdienstvrijheid en zelfstandigheid. In 1566 werden tijdens de Beeldenstorm veel katholieke kerken vernield. Dit leidde tot een keiharde reactie van Filips II en Alva. Het vervolg werd bekend als de Tachtigjarige Oorlog (1568-1648), in Nederland ook wel de Opstand genoemd. Ook in de buurlanden woedde de oorlog. Uiteindelijk kwam in 1648 een einde aan die oorlog met de ondertekening van de Vrede van Münster. Hiermee werd de onafhankelijkheid erkend van de zeven noordelijke provincies van Nederland.

Mook en Middelaar werd in 1574 betrokken bij de oorlog. Toen stagneerde de opmars van de opstandelingen in Holland en Zeeland. Onder leiding van Lodewijk en Hendrik van Nassau rukten zij uit het zuiden op langs de Maas. Zij werden door Spaanse troepen aan de oostkant gehouden. Bij Mook kwam het op 14 april 1574 tot een confrontatie, bekend als de Slag op de Mookerheide. De Spaanse troepen wonnen de slag. Ruim 3000 soldaten sneuvelden, vooral aan de zijde van de opstandelingen. Veel inwoners van Mook sloegen op de vlucht. De St. Antonius Abtkerk in Mook raakte ernstig beschadigd.

Rond de Slag op de Mookerheide ontstond een bekende legende, die van Kiste Trui. Volgens geruchten zou er bij de Mookerheide door Lodewijk en Hendrik van Nassau een schatkist zijn begraven. Die kist zou zich ergens in de moerassen moeten bevinden. Trui zocht haar hele leven naar de kist en kreeg daarom de bijnaam 'Kiste Trui'. Dag en nacht zou ze tevergeefs op zoek zijn geweest naar de schatkist. Kiste Trui groeide uit tot het symbool van Mook.

De Slag op de Mookerheide is één van de bekendste veldslagen die ooit in ons land plaatsvonden. In de gemeente zijn diverse herinneringen aan deze veldslag terug te vinden, zoals het beeld van Kiste Trui voor het gemeentehuis, de naam van het restaurantgilde waarbinnen diverse restauranthouders zich hebben verenigd ('t Gilde van Kiste Trui) en de activiteiten, zoals wandelingen en excursies, die



Beeld van Kiste Trui aan het Raadhuisplein in Mook

Stichting Huys te Moock organiseert. Op 13 en 14 april 2024 is de veldslag uitgebreid herdacht tijdens het herdenkingsweekend '450 jaar Slag op de Mookerheide'. Tijdens dit weekend zijn activiteiten georganiseerd door Stichting Huys te Moock en door de Gemeente Mook en Middelaar. Als blijvende herinnering is op de rotonde voor het gemeentehuis een kunstwerk van de Gebroeders Van Nassau onthuld. Op vijf locaties in de gemeente staat een informatiebord met uitleg over de Slag op de Mookerheide.

Frontgebied in de Tachtigjarige Oorlog

Ook na de Slag op de Mookerheide bleef het onrustig in Mook en Middelaar gedurende de Tachtigjarige Oorlog. De huidige gemeente Mook en Middelaar lag in het frontgebied van de oorlog. Nijmegen behoorde vanaf 1591 tot de nieuwe Republiek, terwijl de Spaanse troepen het zuiden in handen hadden. In deze streek troffen de legers elkaar het vaakst. In april 1629 verzamelde stadhouder Frederik Hendrik zijn troepen op de Mookerheide om vanaf daar naar Den Bosch te trekken. Maar liefst 24.000 soldaten en 4.000 ruiters zouden met 1500 wagens op de Mookerheide bij elkaar gekomen zijn voor een wapenschouw. De bruine heidevlakte was bezaaid met talloze legertenten en een wapengedruis klonk door de omgeving. Voor de lokale bevolking moet dit een grote impact gehad hebben. Ook in 1632 was de Mookerheide verzamelaarsplaats van het leger van de Republiek, deze keer voor het Beleg van Roermond. Deze keer kwamen 17.000 soldaten en 4.000 ruiters bijeen om vanaf de Mookerheide in zuidelijke richting te trekken.

In de Tachtigjarige Oorlog speelde Huis Middelaar een belangrijk rol. Aanvankelijk werd het kasteel dat uit de veertiende eeuw stamt bezet door de hertog van Parma, landvoogd van de Nederlandse gewesten. Hij legerde zijn troepen op het kasteel van Middelaar, maar in 1641 nam prins Frederik Hendrik het kasteel in bezit in verband met het beleg van het Gennepershuis. Hij liet een schipbrug over de Maas leggen richting klooster St. Agatha. Voor de verdediging daarvan werd ook het Huis Middelaar



Informatiebord op de locatie waar ooit Huis Middelaar stond aan de Huissestraat in Middelaar

met schansen versterkt. In juni 1641 werd rond het Gennepershuis begonnen met de aanleg van een omsingelingslinie, ook wel Circumvallatielinie genoemd. De linie had een lengte van ca. 15 kilometer en lag onder meer in het buitengebied van Middelaar.

Verschillende keren wisselde het kasteel 'Huys Middelaer' van bezitter. De ene keer waren er Staatse huurtroepen heer en meester, dan weer waren het Spaanse garnizoenen die zich hier nestelden. In de zeventiende eeuw kwam kasteel Middelaar in het bezit van de Pruisische koningen, maar daar kwam een eind aan in de Spaanse successieoorlog. Franse soldaten verwoestten in 1702 het al in verval zijnde kasteel.

Schansen op de Mookerheide

Op de Mookerheide doet niets meer herinneren aan de roerige geschiedenis van de Tachtigjarige Oorlog. Wel zijn er ruim honderd jaar na de Tachtigjarige Oorlog twee verdedigingswerken in het gebied aangelegd: de Heumense schans en de Mookerschans. De schansen hebben mogelijk deel uitgemaakt van een of meerdere verdedigingslijnes die ter beveiliging van omvangrijke militaire kampementen in het open veld werden opgeworpen. Het kan ook zijn dat de schansen zijn opgeworpen als oefenschans of met het oog op toekomstig gevaar. De hooggelegen Mookerhei met uitzicht over het Maasdal was een strategische plek voor een verdedigingswerk. Er is tot nu toe niets bekend over krijgsverrichtingen waarbij de Mookerschans en de Heumense Schans betrokken zijn geweest.



De Mookerschans (links) en de Heumense Schans via Google Maps (rechts)

Plunderingen van de Fransen

In de periode 1672-1679 woedde de Hollandse Oorlog of Frans-Nederlandse Oorlog in de Republiek der Zeven Verenigde Nederlanden. Lodewijk XIV was in 1672 de Republiek binnengevallen. In het jaar 1675 zouden de Fransen ook in Mook en omstreken flink hebben huisgehouden. Ze staken onder meer de kerk in Mook in brand. Ook Huis Middelaar liep in deze periode zware schade op.

Hevige gevechten tijdens de Tweede Wereldoorlog

Tijdens de Tweede Wereldoorlog is er in de gemeente Mook en Middelaar hevig gevochten. Bij de operatie Market Garden hadden de geallieerden in september 1944 de dorpen Molenhoek en Mook bevrijd, maar de kernen van Middelaar en Plasmolen waren nog in Duitse handen gebleven. In de oorlogswinter van 1944-1945 liep de frontlinie dwars door de gemeente Mook en Middelaar. Het verhaal over de operatie Market Garden concentreert zich vooral op Arnhem en Nijmegen, maar ook in de gemeente Mook en Middelaar is hevig gevochten. Op de Sint Jansberg bij Plasmolen blijkt uit archeologisch onderzoek dat het gebied is bezaaid met sporen van de oorlog.

Voorals Middelaar kwam zwaar gehavend uit de oorlogstijd. Bijna geen huis of boerderij stond overeind en de kerk was platgebombardeerd. De bevolking van Middelaar was door de Duitsers gedwongen geëvacueerd. Pas op 8 februari 1945 was de gehele gemeente Mook en Middelaar bevrijd. De bevolking van Middelaar trof bij terugkeer een verwoest dorp aan.

Ook aan Jachtslot Mookerheide ging de Tweede Wereldoorlog niet voorbij. Op 10 mei 1940 legerde hier een versperringsploeg die bij een inval van de Duitsers de bomen aan de weg tussen Groesbeek en Molenhoek moest opblazen. Zo zouden zij de opmars van de Duitsers vertragen. Dit mislukte, want de Duitsers bezetten het slot diezelfde dag nog. Rond het slot wordt geschut in stelling gebracht. Een deel van de bevolking van Mook zou via een evacuatieplan bij een Duitse aanval naar het jachtslot gaan. Vanaf 1943 verbleven er Duitsers op het landgoed. Tijdens operatie Market Garden dient het jachtslot als verzamelplaats van de



Monument ter nagedachtenis aan de omgekomen korporaal Antonio Barbaro aan de Maas in Mook

geallieerden. In september 1944 zetten de geallieerden in de tuin bij de kassen een krijgsgevangenenkamp op. Het is slechts een week in gebruik. In april 1945 biedt het jachtslot onderdak aan de teruggekeerde bevolking van Middelaar.

Materieel erfgoed/relevante locaties binnen deze verhaallijn:

- Kunstwerk Gebroeders Van Nassau, rotonde Raadhuisplein, Mook
- Kapel van de dwaallichtjes, De Mortel, Mook
- Beeld Kiste Trui, Raadhuisplein, Mook
- Heumense schans, Mook
- Mookerschans, Mook
- Overblijfselen Huis Middelaar, Huissetraat, Middelaar
- Restanten Circumvallatielinie, Middelaar
- Mook War Cemetery, Groesbeekseweg, Mook
- Monument Antonio Barbaro, Maasdijk, Mook
- Monument voor het Kunstenaarsverzet, De Hove, Mook
- Monument voor de gevallen, Witteweg, Plasmolen
- Monument voor soldaat Holmes R.K. begraafplaats, Raadhuisplein, Mook
- Stolpersteine, Rijksweg 173 Mook, Rijksweg 128 Mook, De Hove 13/15 Mook
- Collectie van Museum Remember September, Kon. Julianastraat, Mook
- St. Antonius Abtkerk, De Hove, Mook
- Spoorbrug over de Maas bij Mook (was twee keer verwoest tijdens WOII)
- Kapel O.L.V. Sterre der Zee, gebouwd in 1955 als dank voor de behouden terugkeer na de oorlog van Middelaars inwoners). Riethorsterweg, Plasmolen
- Info-punt Stichting Huys te Mook, Startsedalweg, Mook.
- Informatieborden '450 jaar Slag op de Mookerheide' (diverse locaties).



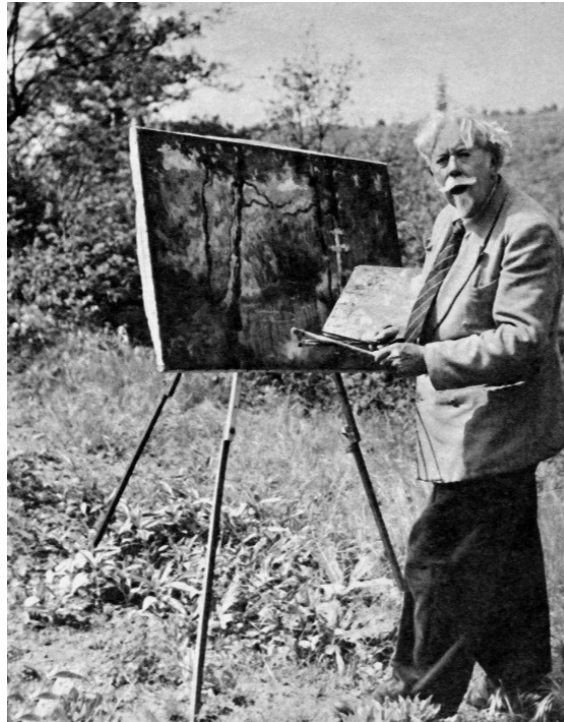
Het beeld 'Eenzaamheid' van Oscar Goedhart aan de Maas in Mook

Verhaallijn IV: De gemeente Mook en Middelaar als atelier in verleden en heden

De gemeente Mook en Middelaar is al meer dan een eeuw in trek als verblijfplaats van kunstenaars. In Plasmolen ontstond aan het begin van de twintigste eeuw een kunstenaarskolonie. Hiervan zijn er slechts een paar in Nederland.

Kunstenaarskolonie Plasmolen

De stuwwal en de natuurlijke omgeving van Mook en Middelaar hadden aan het begin van de twintigste eeuw een grote aantrekkingskracht op kunstenaars vanuit heel Nederland. Ruim anderhalve eeuw geleden vond een belangrijke verandering in de schilderkunst plaats: kunstenaars trokken naar buiten om te schilderen. Op een paar plaatsen in Nederland ontstonden kunstenaarskolonies: plekken waar kunstenaars zich tijdelijk of permanent vestigden en met elkaar samenwerkten. Schilder Jacques van Mourik uit Amsterdam vestigde zich begin twintigste eeuw aan de voet van de Sint Jansberg. Diverse collega-kunstenaars volgden, zoals Dirk Ocker, Theo Deckers en Gerard Cox. Sommigen verbleven slechts kort in Plasmolen, anderen vestigden zich hier voorgoed. Onder de vele passanten in Plasmolen waren Haagse kunstenaars als Willem Rip en Theophile de Bock, die had geschilderd aan het bekende 'Panorama Mesdag'. De kunstenaars die hier neerstreken vormden samen Kunstkolonie Plasmolen en lieten zich inspireren door de omgeving. Plasmolen is de enige kunstenaarskolonie van Limburg. In 2008 kreeg Plasmolen de EuroArt status.



*Schilder Jacques van Mourik aan het werk,
bron: Stichting Jacques van Mourik*

De Stichting Jacques van Mourik beheert het cultuurhistorisch erfgoed van de Kunstenaarskolonie Plasmolen. In de loop der tijd heeft de stichting honderden werken uit de kunstenaarskolonie verzameld. In mei 2024 heeft Stichting Jacques van Mourik Kunsthalte Plasmolen geopend. Hier worden werken van kunstenaars uit de tijd van de kunstenaarskolonie en het werk van hedendaagse kunstenaars tentoongesteld.

Er zijn in Nederland slechts zes andere kunstenaarskolonies. Als gemeente Mook en Middelaar kunnen we ons met dit bijzondere verleden onderscheiden. In 2023 en 2024 hebben we een begin gemaakt om dit bijzondere verleden beter onder de aandacht te brengen. Bij de komborden van Plasmolen staat het logo van EuroArt en op een toeristisch punt langs de N271 bij Plasmolen zijn informatieborden in de vorm van schildersezels geplaatst als verwijzing naar het verleden.

Jachtslot Mookerheide: totaalkunstwerk in stijl van art nouveau

In dezelfde periode waarin kunstenaars zich in Plasmolen vestigden, verrees aan de stuwwal bij de Mookerheide een sterk staaltje architectuur: Jachtslot Mookerheide. Het slot werd gebouwd in art nouveau- of Jugendstilstijl.

De periode van art nouveau werd ook wel 'la Belle Époque' genoemd ('de mooie tijd'). Het was een periode van relatieve maatschappelijke rust en vrede. Voor de opkomende middenklasse nam de koopkracht toe en wetenschap en techniek ontwikkelden zich in deze periode snel. Dit vormden de ideale omstandigheden voor een bloeiend kunstklimaat.

Initiatiefnemer tot de bouw van het jachtslot was de welgestelde Jan J. Luden. Hij kwam uit Driebergen en had al diverse bezittingen in Heumen. Voor een te bouwen landhuis had hij zijn oog laten vallen op

de stuwwal in de bosrijke omgeving van Mook. Hier zou hij jachtpartijen kunnen houden en de hoge ligging van zijn landgoed zou hem bovendien aanzien geven. De broers Oscar en Henri Leeuw werden de ontwerpers van Jachtslot Mookerheide. In 1902 startte de bouw. Jan J. Luden zou zijn jachtslot overigens nooit zelf bewonen. Hij trok naar Parijs voor zijn studie en vond de locatie van het jachtslot bij nader inzien toch te afgelegen. In 1909 verscheen er een verkoopbrochure waarin het jachtslot werd aangeprezen. "Van verre aanschouwd, lijkt het een der fraaie tempels uit het oosten, op Nederlandschen bodem overgeplant en waarin voor het oog van den Westerling een wondere bekoring uitgaat", luidde de tekst van de brochure.

Het jachtslot kan worden beschouwd als een totaalwerk: alle kunsten en ambachten komen zowel in het interieur als het exterieur samen. Diverse verschijningsvormen van art nouveau of Jugendstil zijn zichtbaar in het Jachtslot. In 2002 kreeg het jachtslot en de historische buitenplaats de status van rijksmonument. Een jachtslot is een zeldzaam type gebouw omdat enkel zeer vermogenden een dergelijk gebouw konden veroorloven. Het gebouw en interieur zijn ondanks latere aanpassingen goed bewaard gebleven, zeker na de restauratie in 2021-2023. Tijdens de restauratie heeft Natuurmonumenten het jachtslot in oorspronkelijke staat laten herstellen. In het jachtslot bevindt zich horeca en er vinden rondleidingen en andere activiteiten plaats.

Hedendaagse kunst

In de gemeente Mook en Middelaar zijn meerdere kunstenaars actief, van schilders tot beeldend kunstenaars. Zij exposeren regelmatig hun werk binnen of buiten de regio. Acht kunstenaars uit de gemeente Mook en Middelaar zijn aangesloten bij de Kunstgroep Kolonie Plasmolen. In totaal heeft de stichting zestien leden. Deze stichting organiseert jaarlijks een expositie waarbinnen haar leden hun werk exposeren aan het publiek.



Jachtslot Mookerheide



Beeld 'Moeder en kind' van Oscar Goedhart aan de Overkwartierstraat in Mook

Materieel erfgoed en relevante locaties binnen deze verhaallijn:

Kunstwerken in de openbare ruimte (o.a. beelden in het straatbeeld)

- Madonna met kind (1960) - Jules de Roeper, Koningin Julianastraat, Mook
- Ceres, zittende figuur (1970) - Oscar Goedhart, De Mortel, Mook
- St. Jozef (1976) - Peter Roovers, Groesbeekseweg, Mook
- Eenzaamheid (1973) - Oscar Goedhart, Maasdijk, Mook
- Pater met leerlingen - A. Proot, Rijksweg, Mook
- Moeder en kind - Oscar Goedhart, Overkwartierstraat, Mook
- Flora - Oscar Goedhart, Stationsstraat/Singel, Molenhoek
- Gebroeders Van Nassau - Ysbrandt Roovers, rotonde Rijksweg/Raadhuisplein, Mook
- Kiste Trui - Peter Roovers, Raadhuisplein, Mook
- Gemeentewapen - Peter Roovers, Raadhuisplein, Mook
- Monument voor de gesneuvelden - Piet Killaars, Witteweg, Middelaar
- Hoogwatermonument - Ben van Pinxteren, Dorpsstraat, Middelaar
- Monument voor het kunstenaarsverzet - Peter Roovers, De Hove, Mook

Kunsthalle Plasmolen, Witteweg 10, Plasmolen

De omgeving van Plasmolen die voor de kunstenaars in verleden en heden inspiratie vormt.



Grenssteen aan de Katerbosseweg in Mook

Verhaallijn V: Grenzen door de gemeente Mook en Middelaar

In de loop der eeuwen hebben er door de gemeente Mook en Middelaar verschillende grenzen gelopen die onder meer de identiteit van de bevolking hebben gevormd. Het ging om grenzen van hertogdommen en zelfs om een landsgrens. Door het dorp Molenhoek loopt ook nu nog een grens, namelijk die van de provincie Limburg met Gelderland.

Twee eeuwen geleden bestond de provincie Limburg nog niet. Het grondgebied van de huidige provincie Limburg was opgedeeld in een groot aantal hertogdommen, graafschappen en andere bestuurseenheden. Mook lag in het hertogdom Kleef, terwijl Middelaar in het hertogdom Gelre lag. Eeuwenlang hadden beide dorpen een gescheiden geschiedenis. De Franse revolutie maakte een eind aan de verschillende hertogdommen, want Napoleon lijfde de diverse gebieden toen in bij Frankrijk. In 1800 werden Mook en Middelaar door de Franse wet tot één gemeente samengevoegd. De grenssteen (tegenwoordig te vinden aan de Katerbosseweg in Mook) is een herinnering



aan de splitsing van het hertogdom Kleve met het hertogdom Gelre. Op de ene kant van de steen staat Cleve en op de andere kant Geldern. De grenssteen is ontdekt tijdens de afgraving van de Mookerplas eind jaren vijftig van de vorige eeuw. De steen is daarna herplaatst aan de Brigidaweg in de buurt van waar hij gevonden is om in 2000 nogmaals verplaatst te worden naar de huidige locatie aan de Katerbosseweg.

Het door Willem I verworven Koninkrijk der Nederlanden zou in provincies worden ingedeeld. Er ontstond discussie bij welke provincie de gemeente Mook en Middelaar zou moeten horen. Minister Roëll van Binnenlandse Zaken stelde in 1815 aan Gedeputeerde Staten van Limburg voor om de gemeente Mook en Middelaar bij de provincie Gelderland te voegen. Zijn motivatie hierbij was dat deze gemeente aan de Gelderse zijde van de rivier de Niers lag. Vanuit de provincie kwam het geluid dat de bevolking van Mook en Middelaar niet graag van Limburg gescheiden zou worden. De gemeente Mook en Middelaar bleef uiteindelijk bij Limburg. In 1830 scheidde België zich af van het Koninkrijk der Nederlanden. Limburg deed met de Belgische afscheiding mee. Van 1830 tot 1839 behoorde de gemeente Mook en Middelaar dus tot België. De grens tussen België en Nederland was bij Molenhoek te vinden. De bestandslijn liep dwars over de Mookerheide. In de periode 1839-1866 behoorde de gemeente Mook en Middelaar tot het hertogdom Limburg. Pas in 1867 trad Limburg, en daarmee de gemeente Mook en Middelaar, officieel toe tot het Koninkrijk der Nederlanden.

Ook kerkelijk gezien liep er een grens door de huidige gemeente Mook en Middelaar. Van oudsher viel Mook onder het aartsbisdom Keulen. In 1559 werd het bisdom Roermond opgericht, maar Mook bleef tot het begin van de negentiende eeuw bij Keulen.

In de twintigste eeuw lag er eveneens een scheidslijn door de gemeente. Mook en Middelaar werden aan het eind van de Tweede Wereldoorlog niet gelijktijdig bevrijd. In de oorlogswinter van 1944-1945 liep de frontlijn dwars door Plasmolen en Middelaar. Het ene deel van de gemeente was in september 1944 bevrijd, het andere deel moest nog tot februari 1945 wachten.

Hoewel er nu geen grenzen door de huidige gemeente Mook en Middelaar lopen, bevindt de gemeente zich nog steeds in een grensgebied. Enerzijds is zij op de stad Nijmegen en de provincie Gelderland georiënteerd, anderzijds op de provincie Limburg. Het dorp Molenhoek is bovendien gescheiden door de provinciegrens van Limburg met Gelderland.

Materieel erfgoed/relevante locaties binnen deze verhaallijn:

- Grenssteen, Katerbosseweg, Mook
- Provinciale grenssteen t.h.v. Rijksweg 7/9, Molenhoek



Sint Antonius Abtkerk in Mook

Verhaallijn VI: Het Rijke Roomse Leven in Mook en Middelaar

In de periode 1860-1960 kwam in met name het zuidelijk deel van Nederland de katholieke cultuur tot bloei. Ook in de gemeente Mook en Middelaar was dit het geval, bewijst het nog aanwezige religieus erfgoed.

In de Republiek der Zeven Verenigde Nederlanden werden de katholieken tot halverwege de negentiende eeuw achtergesteld bij de protestanten. In het midden van de negentiende eeuw begonnen zij aan een periode van emancipatie. Het katholiek onderwijs, de katholieke pers en het katholiek verenigingsleven werden sterk ontwikkeld. In de gemeente Mook en Middelaar werden meerdere kloosters en kapellen gesticht, net als een nieuwe parochie. Ook werd de St. Antonius Abt kerk in Mook uitgebreid. Een aantal kloosters dat in de gemeente stond, is tegenwoordig niet meer zichtbaar. Van het klooster Mater Dolorosa aan de Stationsstraat in Molenhoek (in 1907 gesticht) is alleen nog de kloosterkapel aanwezig. In het in 1847 gebouwde klooster aan de Rijksweg in Mook was vanaf de jaren twintig van de twintigste eeuw de R.K. Kweekschool Maria-Immaculata (later het Gabriëlcollege) gevestigd. De historische voor- en zijgevels en dakvorm van het pand zijn na de bouw van appartementen in de jaren negentig van de vorige eeuw zichtbaar gebleven.

In de gemeente Mook en Middelaar zijn op meer locaties nog restanten van het Rijke Roomse Leven zichtbaar. Niet alleen door de kerken in Mook, Molenhoek en Middelaar, maar ook door kapelletjes in het straatbeeld. Daarnaast kennen diverse verenigingen in de gemeente een geschiedenis die teruggaat naar het Rijke Roomse leven, zoals voetbalverenigingen.



Mariabeeld in de Dwaallichtjeskapel aan De Mortel in Mook

Materieel erfgoed/relevante locaties binnen deze verhaallijn:

- **St. Antonius Abt kerk, Raadhuisplein, Mook**
- **Kapel O.L.V. van de Dwaallichtjes, De Mortel, Mook**
- **Voor- en zijgevels voormalig Gabriëlcollege (nu Maasstaete), Rijksweg, Mook**
- **H. Lambertus en Brigida kerk, Dorpsstraat, Middelaar**
- **Kapel van Maria Onbevleete Ontvangenis, Eindweg, Middelaar**
- **Mariakapelletje, Biesseltsebaan, Mook**
- **O.L.V. van Zeven Smarten kerk, Stationsstraat, Molenhoek**
- **Kapel Onze Lieve Vrouwe Sterre der Zee, Riethorsterweg, Plasmolen**

Bijlage III

Geraadpleegde bronnen en literatuur

De Grenssteen, een uitgave van de Stichting Heemkundekring De Grenssteen Mook - Middelaar - Molenhoek (alle jaargangen).

Ingevulde vragenlijsten door de volgende organisaties: Stichting Huys te Moock, Stichting Jacques van Mourik, Kunstenaarskolonie Plasmolen, Stichting Natuur- en Cultuurhistorie De Bisselt, Stichting Culturele Activiteiten Molenhoek, Stichting Remember September, Vereniging Geopaden Stuwwal, Stichting Kamermuziek Mook en Middelaar, Gilde Sint Sebastianus Middelaar.

Document Werkgroep Schatgraven Erfgoed Mookerheide, maart 2024.

Input participatietraject Omgevingsvisie Mook en Middelaar, april 2024.

Erfgoedverordening Gemeente Mook en Middelaar, 2024.

'Op een terras langs de Maas. Een archeologische verwachtings- en beleidsadvieskaart voor de gemeenten Gennep, Mook en Middelaar en Bergen', RAAP-rapport 1644 (Weesp 2007).

Archeologisch bureauonderzoek oevertraject 18 Mokerplas en Mokerheide uit 2013 (van Grontmij) op Maasoevers ter hoogte van Mook.

Nota Archeologiebeleid gemeente Mook en Middelaar, 2011, ArchAeO.

Kerkensie Gemeenten Gennep en Mook en Middelaar (2024).

'Erfgoed en Toerisme', Handreiking van Erfgoedhuis Zuid-Holland (2022), www.erfgoedhuis-zh.nl/media/ws3ki3/ezh_handreiking_erfgoedentoeurisme_downloadversie.pdf (geraadpleegd 26 juni 2024)

Erfgoedwet, wetten.overheid.nl/BWBR0037521/2020-04-01 (geraadpleegd 26 juni 2024).

Steunpunt Archeologie en Monumentenzorg Limburg, www.sam-limburg.nl/overheid/gemeente.html (geraadpleegd 4 juli 2024).

Website Rijksdienst voor het Cultureel Erfgoed voor informatie over de Omgevingswet, www.cultureelerfgoed.nl/onderwerpen/omgevingswet (geraadpleegd 4 juli 2024).

'Landschapsontwikkelingsplan', www.gennep.nl/sites/default/files/2022-02/090403-LOP%20deelA-web.pdf (2009). Gemeente Gennep en Gemeente Mook en Middelaar.

P.J. van der Heijden, *Dagboek 1629. ooggetuigen van het beleg van 's-Hertogenbosch* (2004).

W.J. Knoop, 'Twee belegeringen', In: *De Gids*, 8^e jaargang, eerste deel (Amsterdam 1855).