



Nederweert

samen groots, samen doen!

Groenbeleidsplan Nederweert

INHOUD

1.	Inleiding.....	6
1.1	Waarom een nieuw 'Groenbeleidsplan Nederweert' ?	6
1.2	Werkwijze - samen met de inwoners en 'nooit af'	6
1.3	Afstemming met de Omgevingsvisie	7
1.4	Karakteristieken Nederweert – de 'huidige situatie'	7
1.4.1	Buitengebied Nederweert.....	7
1.4.2	Kernen Nederweert.....	8
1.4.3	Hoe denken de inwoners over het groen?	9
2.	Visie 'multifunctioneel groen'	11
2.1	Waarom multifunctioneel groen als visie?.....	11
2.2	Welke ambitie hebben we?.....	12
2.3	Hoe gaan we die ambitie bereiken?	12
2.4	Welke voorbeelden hebben we al?.....	13
2.5	Vervolgplannen	14
3	De thema's	16
3.1	Biodiversiteit	17
3.1.1	Waarom is dit een thema?	17
3.1.2	Welke ambitie hebben we?	17
3.1.3	Hoe gaan we die ambitie bereiken?	17
3.1.4	Welke voorbeelden hebben we al?.....	19
3.2	Klimaatadaptatie	20
3.2.1	Waarom is dit een thema?	20
3.2.2	Welke ambitie hebben we?	20
3.2.3	Hoe gaan we die ambitie bereiken?	20
3.2.4	Welke voorbeelden hebben we al?.....	22
3.3	Recreatie	22
3.3.1	Waarom is dit een thema?	22
3.3.2	Welke ambitie hebben we?	22
3.3.3	Hoe gaan we die ambitie bereiken?	22
3.3.4	Welke voorbeelden hebben we al?.....	23
3.4	Gezondheid en welzijn	24
3.4.1	Waarom is dit een thema?	24
3.4.2	Welke ambitie hebben we?	25
3.4.3	Hoe gaan we die ambitie bereiken?	25
3.4.4	Welke voorbeelden hebben we al?.....	25
3.5	Inrichting	26

3.5.1	Waarom is dit een thema?	26
3.5.2	Welke ambitie hebben we?	26
3.5.3	Hoe gaan we die ambitie bereiken?	26
3.5.4	Welke voorbeelden hebben we al?	27
4.	Overkoepelende thema's	28
4.1	Beheer	28
4.1.1	Waarom is dit een thema?	28
4.1.2	Welke ambitie hebben we?	28
4.1.3	Hoe gaan we die ambitie bereiken?	28
4.1.4	Welke voorbeelden hebben we al?	29
4.2	Communicatie	29
4.2.1	Waarom is dit een thema?	29
4.2.2	Welke ambitie hebben we?	29
4.2.3	Hoe gaan we die ambitie bereiken?	30
4.2.4	Welke voorbeelden hebben we al?	31
4.3	Samenwerking en participatie	31
4.3.1	Waarom is dit een thema?	31
4.3.2	Welke ambitie hebben we?	31
4.3.3	Hoe gaan we die ambitie bereiken?	31
4.3.4	Welke voorbeelden hebben we al?	32
5.	Goed voorbeeld doet goed volgen	33
5.1	Voedselbos Leveroy	33
5.2	Bongerd bij de Bongerd	33
5.3	Herinrichting Leveroydijk met omwonenden	34
5.4	Aanleg wadi bij gemeentehuis	35
5.5	Herinrichting groen Plataanstraat en Eikenstraat	35
5.6	Aanleg 'Samentuinen'	36
5.7	Bomen planten Rietdekker-Bezembinder	37
5.8	Aanplant eiken Houtsberg	37
5.9	Aanplant nieuwe bomen in Koningspark Merenveld	38
5.10	Schilderen en plaatsen bijenkasten Rowven	38
5.11	Inzet schapenbegrazing Hoebenakker	39
5.12	Ophangen nestkasten Kanaalpark	39
5.13	Inzaaien overhoeken Bij-zzaak	40
5.14	Kruisbestuiving tussen stichting Bij-zzaak en boeren van Nederweert	40
5.15	Inrichten wadi's Merenveld als beweegruimte	41
5.16	Gratis bloembollen	41

5.17	Meer biodiversiteit rondom gemeentehuis	42
5.18	Bijenhotel in de vorm van het gemeentewapen	43
5.19	Boomleerpad	43
5.20	Olifantsgras als mulch	44
5.21	Folder 'Aanplant bomen Nederweert 2019'	44
BIJLAGEN		45
1.	Overzicht van functies van groen	45
2.	Kansenkaart.....	47

1. Inleiding

1.1 Waarom een nieuw 'Groenbeleidsplan Nederweert' ?

Aanleiding

Elke gemeente maakt beleid. Ook voor het openbaar groen. Dat beleid geeft houvast voor de komende 5 tot 10 jaar aan alle plannen die betrekking hebben op het openbaar groen. Zodat er logische en consequente beslissingen worden genomen voor waardevol, duurzaam en bruikbaar groen.

Het vorige Groenbeleidsplan van Nederweert komt uit 2009. Alleen al daarom was een nieuw plan nodig. Daarnaast zijn verschillende ontwikkelingen in de afgelopen jaren van invloed op het openbaar groen. Die moeten een plek krijgen in het nieuwe groenbeleid:

- verandering van de functie van groenvoorzieningen, "groen is echt meer dan alleen maar aankleding"
- veranderingen in het algemene gemeentelijke beleid, zoals de nieuwe Omgevingsvisie
- het landelijke beleid over biodiversiteit en het klimaat
- de wens van de gemeente om het openbaar groen zo goed mogelijk te benutten, en optimaal gebruik te maken van de inbreng van de inwoners van Nederweert
- de uitgangspunten uit het gemeentelijke coalitieakkoord 2018-2022.

Doel

Dit groenbeleidsplan dient als toetsingskader en leidraad bij nieuwe projecten en activiteiten in de openbare ruimte van Nederweert waarbij groenvoorzieningen een onderdeel zijn, of kunnen zijn. Anders geformuleerd: als de gemeente of externe partijen plannen maken voor nieuwe aanleg, herinrichting, renovatie of onderhoud in of van de openbare ruimte, dan verwerken ze de thema's en uitgangspunten uit het groenbeleidsplan zo veel als mogelijk.

1.2 Werkwijze - samen met de inwoners en 'nooit af'

Met wie

De gemeente Nederweert werkt graag samen met haar inwoners. Ook bij het maken van dit plan. Daarom is het plan door en voor de volgende groepen mensen gemaakt:

- de professionals: de betrokken medewerkers van de gemeente én een gespecialiseerd adviesbureau
- de gebruikers: de inwoners van de gemeente. Bij de start van het schrijven van het plan hebben 140 inwoners de enquête over het plan ingevuld, en ideeën ingestuurd. Ook hebben vertegenwoordigers van acht belangengroepen bij de professionals aan tafel gezeten met hun ideeën
- de groene meedenkers: het Platform Groenoverleg. Hierin komen (recreatie)ondernemers, agrariërs, natuurliefhebbers en vakambtenaren van de

gemeente Nederweert bij elkaar om samen over groene vraagstukken te discussiëren en advies uit te brengen aan de gemeente.

Periodieke actualisaties

Het groenbeleidsplan is 'nooit af'. De gemeente zal het plan regelmatig actualiseren. De thema's en ambities zullen grotendeels gelijk blijven. Maar de manier waarop we de ambities uitvoeren kan wel veranderen. Het is logisch om dat aan te passen aan de ervaringen en ontwikkelingen in de komende jaren. Bovendien maken we de lijst met goede voorbeelden steeds langer.

Afbakening

Dit groenbeleidsplan gaat over al het openbaar groen in de gemeente Nederweert, zowel in de kernen als in het buitengebied. Het plan gaat dus over bomen, beplantingen en gras.

1.3 Afstemming met de Omgevingsvisie

Het groenbeleidsplan is afgestemd met de Omgevingsvisie Buitengebied. Dit is belangrijk, omdat de ambities voor het openbaar groen raakvlakken hebben met de ambities voor het buitengebied die in de Omgevingsvisie staan.

In de Omgevingsvisie staat beschreven op welke manier grote veranderingen in het buitengebied worden aangepakt. Het gaat om veranderingen op het gebied van gezondheid, kwaliteit van de leefomgeving, economische ontwikkeling, duurzaam ondernemen, landbouw, wonen, natuur, milieu en water. Samenwerking met partijen uit de samenleving, overleg, maatwerk, kwaliteit en vernieuwing zijn kernwoorden bij de totstandkoming van een buitengebied waar het prettig wonen, werken, ondernemen en recreëren is.

De kijk op groen -zoals omschreven in het vernieuwde groenbeleidsplan- en de Omgevingsvisie versterken elkaar. De Omgevingsvisie beschrijft de ontwikkeling dat veel agrarische bedrijven gaan stoppen met hun bedrijfsvoering, en dat de vrijkomende locaties kansen bieden voor multifunctionele doeleinden. De visie op het groen van Nederweert, namelijk 'multifunctioneel groen', sluit hier op aan. Deze visie staat beschreven in hoofdstuk 2, 'Visie 'multifunctioneel groen'. Ook de andere thema's uit het groenbeleidsplan passen bij de onderwerpen uit de Omgevingsvisie: klimaatadaptatie, biodiversiteit, recreatie, samenwerking/participatie, gezondheid/welzijn en een integrale aanpak.

1.4 Karakteristieken Nederweert – de 'huidige situatie'

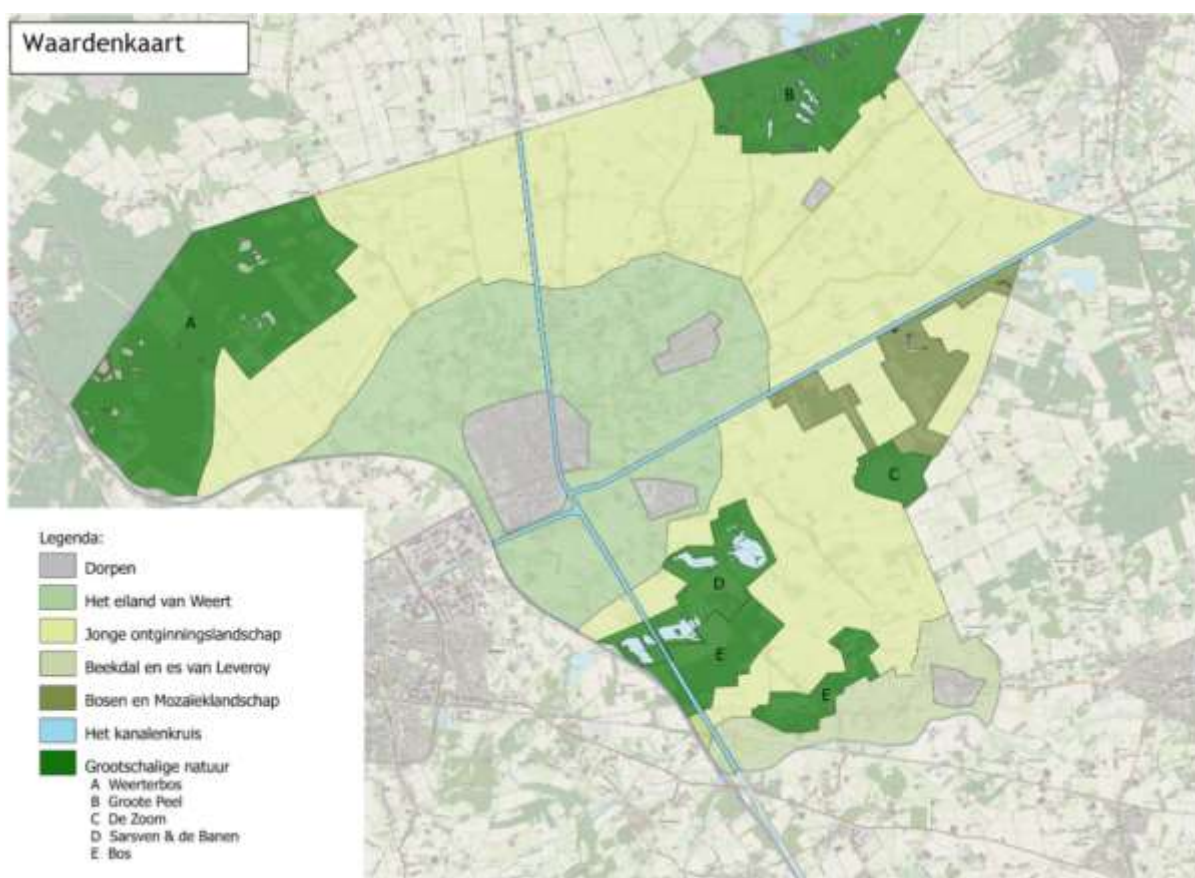
1.4.1 Buitengebied Nederweert

Nederweert maakt onderdeel uit van de Peel. Karakteristiek voor het buitengebied zijn:

- verspreid gelegen buurtschappen en gehuchten

- drie belangrijke natuurgebieden: de Grootte Peel, het Weerterbos en Sarsven en de Banen en omstreken
- de nog steeds zichtbare ontginningsgeschiedenis van de Peel
- de waterrijke omgeving als onderdeel van het Midden Limburgse beekdallandschap.
- het 'kanalenkruis', waar de Zuid-Willemsvaart, de Noordervaart en het kanaal Wessen-Nederweert elkaar kruisen.

De overzichtskaart (afbeelding 1) toont de karakteristieke deelgebieden. Deze kaart staat in de Omgevingsvisie Buitengebied. De Omgevingsvisie beschrijft het buitengebied en de plannen daarvoor. Het vasthouden en versterken van een eigen identiteit is verplicht bij iedere toekomstige ontwikkeling in het buitengebied. Hierbij werkt de gemeente samen met buurgemeenten.



Afbeelding 1 Bijzondere, kenmerkende elementen in buitengebied

1.4.2 Kernen Nederweert

In de gemeente Nederweert liggen de dorpen Nederweert, Ospel, Ospeldijk, Nederweert-Eind en Leveroy. In het buitengebied ligt een aantal buurtschappen en gehuchten. Nederweert en Budschop worden als de hoofdkern gezien. De kern Nederweert is van oudsher gegroeid tussen de kruising van de huidige Kerkstraat met de Brugstraat in het zuiden en de Kapelaniestraat in het noorden, en heeft haar historische structuur grotendeels behouden. De kern van Budschop is van oudsher gegroeid als een agrarische nederzetting. Door de aanleg van de Zuid-Willemsvaart is Budschop van

Nederweert afgesneden. Rondom Nederweert en Budschop zijn in de loop van de tijd diverse woongebieden gerealiseerd.

Karakteristiek voor het dorp Nederweert is de kruising van de kanalen. De kern heeft twee bedrijventerreinen, en een aantal recente uitbreidingen van woonwijken. Het aanwezige openbaar groen geeft de kern een groene uitstraling.

Ospel is na Nederweert/Budschop de grootste kern binnen de gemeente. Ten noordoosten hiervan ligt Ospeldijk. De kern Ospel is van oudsher gegroeid langs oude linten, waarvan de verbindingsweg van Nederweert naar Meijel de belangrijkste is. De historische structuur is in Ospel grotendeels behouden. In de loop van de jaren zijn rondom Ospel een aantal woongebieden gerealiseerd. In Ospel is relatief weinig openbaar groen.

De kern Nederweert-Eind is ontstaan vanuit enkele boerderijen, gegroepeerd nabij de wegen Hulsen, Eind en Kruisstraat. Leveroy is een woonkern in het zuiden van de gemeente en maakt veel gebruik van voorzieningen in het nabij gelegen Heythuysen (gemeente Leudal). Leveroy heeft haar historische kern grotendeels behouden. Bij deze twee dorpen zijn kleine woonbuurten gebouwd.

Bij alle dorpen grenst het agrarische buitengebied direct aan de kern. De bossen en natuurgebieden liggen op relatief korte afstand.

1.4.3 Hoe denken de inwoners over het groen?

In de voorbereiding van dit Groenbeleidsplan is een enquête gehouden over het openbaar groen, en zijn gesprekken gevoerd met belangengroepen. Het blijkt dat de inwoners van Nederweert zich betrokken voelen bij het toekomstige groenbeleid.

Deze conclusie was duidelijk nadat een relatief hoog aantal inwoners de online-enquête had ingevuld. De eerste ideeën van de gemeente voor de thema's biodiversiteit, klimaatadaptatie, recreatie, gezondheid & welzijn en samenwerking zijn door gemiddeld 70% van de respondenten positief beoordeeld. Dat is een enorme stimulans voor de gemeente om de ingeslagen weg voort te zetten.

Daarnaast hebben de respondenten een groot aantal ideeën ingestuurd. Hiervan heeft de gemeente gebruik gemaakt bij het schrijven van het groenbeleidsplan. Alle ideeën zijn afgewogen, en als dat mogelijk was opgenomen.

Er is een duidelijke voorkeur voor kwaliteit, door één respondent verwoord als "Liever één grote boom dan tien bomen die staan te kwijnen door tekorten." Ook het belang van insecten wordt algemeen onderkend.

Over het thema 'klimaatadaptatie' is aangegeven dat er meer informatie gewenst is.

Klimaatadaptatie blijkt voor veel mensen nog moeilijk in de praktijk te brengen.

Het veilig kunnen bewegen wordt voor de recreërende mens meermaals aangehaald. Een belangrijke opgave voor de gemeente is om dit recreëren allemaal mogelijk te maken in balans met de natuur: het een mag niet ten koste gaan van het ander is de algemene teneur.

Leuke ideeën worden ook geopperd als het gaat om gezondheidsbeleving, zoals een blotoevoeten pad, Tai Chi- en yogalessen in de open lucht en een Tiny Forest.

Samenwerking en participatie wordt omarmd, al slaat één van de respondenten wel de spijker op de kop met zijn aanvulling: "Soms moet er ook gewoon knopen doorgehakt worden en actie ondernomen."

De gemeente heeft de resultaten van de enquête gepubliceerd op haar website, en teruggekoppeld in het Groenoverleg en met de Themaraad. Zo weten de betrokkenen wat er met alle inbreng gebeurt.

2. Visie 'multifunctioneel groen'

2.1 Waarom multifunctioneel groen als visie?

Openbaar groen werd vroeger meestal aangelegd om de buitenruimte te verfraaien. Ook in Nederweert was de reden voor aanplant meestal de sierwaarde. Dat is natuurlijk nog steeds een goede reden, maar met gras, beplanting en bomen kan veel meer. De gemeente wil daar veel beter gebruik van gaan maken, en alle functies van het groen gaan benutten. 'Hoe kunnen we ons openbaar groen zo goed mogelijk gebruiken?'

Groen moet nuttig zijn, en ergens voor dienen. Bij voorkeur maken we slimme combinaties van meerdere doelen en functies. Daarom is de visie voor de komende jaren voor het groen 'multifunctioneel gebruik'. Dat past bij de praktische insteek van Nederweert.

Multifunctioneel gebruik is ook belangrijk omdat de beschikbare ruimte voor gras, beplanting en bomen beperkt is. We moeten daarom slim omgaan met de vierkante meters die we hebben, zowel in de kernen als langs de wegen en kanalen in het buitengebied.

In tabel 1 staat een groot aantal functies, die groen kan vervullen. De functies zijn te groeperen in een aantal 'hoofdfuncties'. Deze indeling komt niet zo precies, het belangrijkste is dat de tabel duidelijk maakt hoe veel functies groen kan hebben.

Als hoofdfuncties onderscheiden we:

Inrichting	Inrichting/verfraaiing/sturing
Biodiversiteit	Biodiversiteit/natuur
Klimaat	Klimaatadaptatie/milieu
Recreatie	Recreatie/spelen/ontmoeten
Gezondheid	Gezondheid/welzijn

Functies gemeentelijk groen	
Inrichting-verfraaiing	Aankleding buitenruimte, decoratie, sierwaarde
	Versterking kwaliteit landschap
	Afscherming
	Perceelscheiding, terreinafscheiding
	Markering
	Onderdeel stedenbouwkundige structuur
	Laanbeeld
	Architectonisch
	Onderdeel van tuin- of landschapsinrichting
	Cultuurhistorisch
	Herdenkingsboom, monumentale boom
Verkeer - infrastructuur	Verkeersgeleiding
	Afremmende werking
	Optische begeleiding
	Bescherming tegen erosie
	Geluidswal
	Windsingel
	Waterberging
	Waterafvoer
Biodiversiteit - natuur	Natuurbos
	Natuurvriendelijke oever
	Onderdeel ecologische structuur
	Tiny Forest
	Vlindertuin
	Vogeleiland
	Waardboom of -plant
	Bloemrijke bermen
	Voedselplantsoen insecten
	Winterverblijf
	Bloemblok
	Dendrologische bijzonderheid, genetisch functie
	Faunageleiding
Keverbank	
Klimaat - milieu	Verbetering koeling
	Verbetering vochtbehouding
	Verbetering luchtkwaliteit
	Waterberging
	Zuurstofproductie
	Schaduw
	Windkering
	Bodemverbetering
Bodem vasthouden	
	Microklimatologische functie
Recreatie	Evenemententerrein
	Begrazingsgebied
	Dierenweide
	Hondenlosloopegebied
	Hondenuitlaatplaats
	Ijsbaan
	Klimboom
	Natuurlijk speelgroen
Pad door gras	
	Speelaanleiding
Gezondheid	Rustgevend: uitzicht en sfeerbepaling
	Verbetering luchtkwaliteit
	Geluidsdempend
	Beleving seizoenen
	Afscherming
Maatschappelijk - alg.	Verhogen waarde onroerend goed
	Verbeteren vestigingsklimaat burgers-bedrijven
	Educatie
Productie	Houtopbrengst
	Vruchttoegst
	Voedselbos
	Moestuyn

'Inrichting' is altijd de basisfunctie. De groenvoorziening moet één of meer inrichtende functies hebben, zoals verfraaiing, afscherming of verkeersgeleiding. Ook de versterking van de kwaliteit van het landschap hoort daarbij.

We gaan vastleggen op digitale kaart welke groenvoorzieningen welke functies hebben. Zo krijgen we een goed overzicht. Belangrijk is ook dat we de komende jaren gaan bijhouden of het groen ook echt zo functioneert. Zo niet, dan gaan we daar wat aan doen.

Inrichting	Aankleding buitenruimte, verfraaiing, sierwaarde
	Versterking kwaliteit landschap
	Afscherming
	Perceelscheiding, terreinafscheiding
	Markering
	Onderdeel stedenbouwkundige structuur
	Laanbeeld
	Architectonisch
	Onderdeel van tuin- of landschapsinrichting
Verkeer - infra	Verkeersgeleiding
	Afremmende werking
	Optische begeleiding
	Bescherming tegen erosie
	Geluidswal
	Windsingel
	Waterberging
	Waterafvoer

2.2 Welke ambitie hebben we?

Het is de ambitie om al het openbaar groen in de gemeente tenminste twee, maar beter nog, méér functies tegelijk te laten vervullen. Dan krijgen we echt 'multifunctionele' groenvoorzieningen. Doel is om daarin slimme combinaties te maken, zowel binnen het groene vakgebied, als met andere vakgebieden, zoals water, infrastructuur en het sociale domein.

2.3 Hoe gaan we die ambitie bereiken?

Omdat we de functies zo belangrijk vinden, maken we van de hoofdfuncties de groene beleidsthema's waar we de komende jaren extra aandacht aan gaan besteden.

Thema's uitwerken

De ambitie 'multifunctioneel groen' gaan we bereiken door in de komende jaren extra te letten op een aantal speciale thema's. Zowel bij het maken van inrichtingsplannen, als bij het uitvoeren van projecten in de openbare ruimte als bij het beheer van het groen pakken we de thema's erbij en bekijken we hoe we één of meer van deze thema's gaan meenemen:

- biodiversiteit
- klimaatadaptatie
- recreatie
- gezondheid
- inrichting.

In hoofdstuk 3 'De thema's' staat de uitleg over deze thema's, en hoe we die gaan uitwerken.

Als we deze thema's goed willen uitwerken, moeten we ook de volgende 'overkoepelende' onderwerpen anders aanpakken.

- groenbeheer

- communicatie
- samenwerking.

In hoofdstuk 4 'Overkoepelende thema's' staat hoe we dat gaan doen.

Verbinden

Belangrijk aandachtspunt bij het bereiken van de visie 'multifunctioneel groen' is het maken van verbindingen, op allerlei manieren. Groen is als het ware de 'rode draad' in veel plannen, projecten en ontwikkelingen. Zo kunnen we bijvoorbeeld veel van de ambities uit de Omgevingsvisie realiseren met behulp van groen.

- Verbinden van thema's
 - o effectief combineren, zowel organisatorisch als in beleids- en beheerplannen, in nieuwe ontwerpen, en in renovatie- en herinrichtingsplannen
 - o zorgen dat alle vakspecialisten van de gemeente bij elk project aansluiten, om zo veel mogelijk doelen gezamenlijk te kunnen bereiken
- Verbinden van de gebruikers van de buitenruimte met recreatieve routes en verblijfsplekken
- Verbinden van gemeente en inwoners door goede communicatie
 - o informeren en enthousiasmeren
 - o inspirerende voorbeelden laten zien
- Verbinden van ecologisch waardevolle locaties
- Verbinden met andere beleidsplannen: hoe beter de beleidsplannen op elkaar aansluiten, hoe meer er uitgevoerd kan worden.
 - o omgevingsvisie
 - o handvat kernkwaliteiten
 - o overige relevante plannen.

2.4 Welke voorbeelden hebben we al?

In de gemeente Nederweert zijn al verschillende projecten uitgevoerd die een goed voorbeeld zijn van 'multifunctioneel groen'. Onder het motto 'Goed voorbeeld doet goed volgen' staan ze beschreven in hoofdstuk 5. Deze projecten zijn een inspiratie. We nodigen de inwoners en bedrijven van Nederweert van harte uit om met nieuwe ideeën te komen. Dat kan via: <https://www.nederweert.nl/idee/>.

De voorbeelden zijn:

- 5.1 Voedselbos Leveroy
- 5.2 Bongerd bij de Bongerd
- 5.3 Herinrichting Leveroydijk met omwonenden
- 5.4 Aanleg wadi bij gemeentehuis
- 5.5 Herinrichting groen Plataanstraat en Eikenstraat
- 5.6 Aanleg 'Samentuinen'
- 5.7 Bomen planten Rietdekker-Bezembinder

- 5.8 Aanplant eiken Houtsberg
- 5.9 Aanplant nieuwe bomen in Koningspark Merenveld
- 5.10 Schilderen en plaatsen bijenkasten Rowven
- 5.11 Inzet schapenbegrazing Hoebenakker
- 5.12 Ophangen nestkasten Kanaalpark en lessen vogelwerkgroep aan basisschool
- 5.13 Inzaaien overhoeken Bij-zzaak
- 5.14 Kruisbestuiving tussen stichting Bij-zzaak en boeren van Nederweert
- 5.15 Inrichten wadi's merenveld als beweegruimte
- 5.16 Gratis bloembollen
- 5.17 Meer biodiversiteit rondom gemeentehuis
- 5.18 Innovatie, aanbrenge mulch van olifantsgras in jonge aanplant
- 5.19 Boomleerpad
- 5.20 Olifantsgras als mulch
- 5.21 Folder 'Aanplant bomen Nederweert 2019'.

2.5 Vervolgplannen

Vervolgplannen

Dit Groenbeleidsplan beschrijft de visie op het groenbeleid voor de komende jaren, en de thema's die de komende jaren extra aandacht krijgen. Sommige onderwerpen werken we daarnaast uit in aparte plannen:

- Bomenvervangingsplan
 - o meerjarig plan
 - o onder andere over het oplossen van de problematiek van wortelopdruk in verhardingen, en planmatig omgaan met eventuele kap
- Onderhoudsplan bermen
 - o onder andere over ecologisch beheer en de mogelijkheden voor het vergroten van de biodiversiteit
 - o in 2020 doen HAS-studenten onderzoek, dit verwerken we in het plan
- in stand houden, monitoren en aanvullen Groene kaart beschermde bomen
- in stand houden, monitoren en aanvullen Kaart beschermde landschapselement uit het bestemmingsplan.

Er kunnen meer aparte groenplannen komen. Die voegen we toe als we daar meer informatie over hebben.

Het opstellen van het Bomenvervangingsplan en het Onderhoudsplan bermen zal in participatie met het Groenoverleg gebeuren. Voor de uitvoering is extra budget nodig.

Voorbeelden van projecten in 2020

In 2020 voeren we verschillende kleine en grotere projecten uit, die aansluiten bij de thema's en uitgangspunten in dit Groenbeleidsplan. Bij sommige projecten kan het groen meeliften in het algemene projectbudget, andere groene projecten kennen een zelfstandig budget.

Project	Toelichting	Type financiering
Geboorteboom	Ieder geboren kind krijgt een boom geschonken van de gemeente	Financiering budget bomenbeheer

Minibos	Aanplant minibos met de boomfeestdag van 18 maart: aanplant 50 bomen	Financiering extra budget biodiversiteit
Nestkastenproject	Nestkastenproject koolmezen en vleermuizen als natuurlijke vijanden van eikenprocessierups	Financiering extra budget bestrijding eikenprocessierups
Hoofstraat	Groene inrichting Hoofstraat	Financiering project Hoofstraat
Booldersdijk	Groene inrichting Booldersdijk	Financiering project Booldersdijk
Bermenonderzoek	Onderzoek HAS Den Bosch samen met gemeente Weert: wat leeft er in onze bermen	Financiering extra budget biodiversiteit
Bloemenmengsel	Ter beschikken stellen bloemenmengsel voor bermen en over hoeken bij derden	Financiering budget bermen beheer
Overhoeken	Aanplanten twee erven/overhoeken Leveroyedijk	Financiering project Leveroyedijk
Wadi's Bremstraat	Burgerinitiatief omvormen wadi's Bremstraat naar insectenoase	Financiering budget renovaties groen
Wadi Muisven	Burgerinitiatief omvormen wadi Muisven naar insectenoase	Financiering Leefbaarheidsfonds
Bermonderhoudsplan	Opstellen nieuw Bermonderhoud	Participatie met groenoverleg, voor uitvoering extra budget nodig
Bomenvervangingsplan	Opstellen meerjarig bomenvervangingsplan	Participatie met groenoverleg, voor uitvoering extra budget nodig

3 De thema's

'Multifunctioneel groen' willen we bereiken door in de komende jaren extra te letten op de volgende thema's bij het maken van inrichtingsplannen, het uitvoeren van projecten in de openbare ruimte en het beheer van onze groenvoorzieningen:

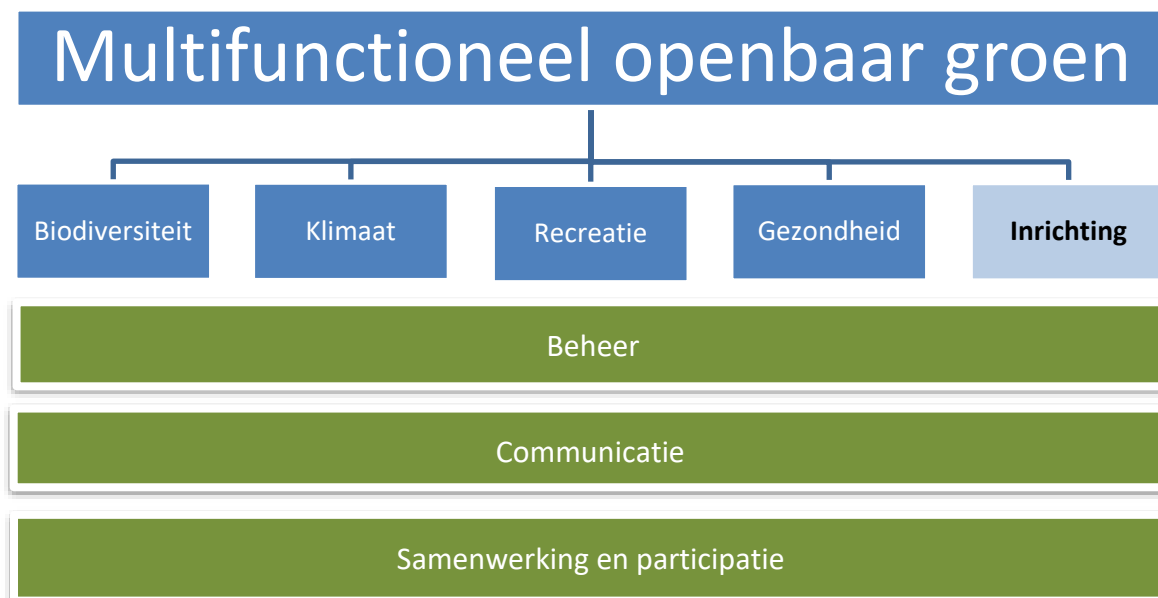
- biodiversiteit
- klimaatadaptatie
- recreatie
- gezondheid en welzijn.

'Inrichting' is de basisfunctie van elke groenvoorziening. De groenvoorziening moet altijd één of meer functies hebben die gericht zijn op de inrichting, zoals verfraaiing, afscherming of verkeersgeleiding. Ook de versterking van de kwaliteit van het landschap hoort daarbij.

Als we deze thema's goed willen uitwerken, moeten we ook de volgende 'overkoepelende' thema's anders aanpakken:

- groenbeheer
- communicatie
- samenwerking.

In hoofdstuk 4 'Overkoepelende thema's' staat hoe we dat willen doen.



3.1 Biodiversiteit

3.1.1 Waarom is dit een thema?

Biodiversiteit staat voor soortenrijkdom en voor evenwichtige leefgebieden waarin de verschillende soorten dieren en planten leven in gezamenlijkheid. Biodiversiteit is belangrijk, omdat de grote verscheidenheid aan soorten de natuur in balans houden. Samen vormen de soorten een levende en productieve natuur. Goed voor de landbouw, goed voor iedereen. De rijksoverheid wil de Nederlandse natuur en biodiversiteit behouden en versterken. De burgers van de gemeente Nederweert hebben aangegeven het belang van biodiversiteit te onderkennen. Dit alles heeft ertoe geleid dat de gemeenteraad biodiversiteit als beleidshoofdlijn heeft vastgesteld. Het groenbeleidsplan werkt dit verder uit voor het openbaar groen.

3.1.2 Welke ambitie hebben we?

We willen soortenrijkdom in Nederweert bevorderen, zowel in het buitengebied als in de bebouwde kom.

Aandachtspunten daarbij zijn:

- zo stabiel mogelijke ecosystemen op lokale schaal
- zo groot mogelijke, aaneengesloten groengebieden .

3.1.3 Hoe gaan we die ambitie bereiken?

We gaan deze ambitie op verschillende manieren bereiken.

Algemeen

Algemene aandachtspunten zijn:

- toetsen van de groene inrichtingsplannen bij nieuwbouw, nieuwe aanleg of renovatie op de meerwaarde voor de biodiversiteit; dit betekent o.a. toetsen op het gebruik van de juiste soorten op de juiste plaats
- meer natuurlijk inrichten van de veelal kale en eenzijdige industrieterreinen
- in standhouden wat goed is: zoals het akkervogelgebied, dat voldoet al aan de doelstellingen
- aansluiting en samenwerking zoeken bij regionale en landelijke initiatieven, zoals bij de aanpak eikenprocessierups met buurgemeenten.

Verbindingen

Verbindingen in, en met, het buitengebied spelen een belangrijke rol. Daarom aandacht voor 'groene lijnen' zoals bermen en bomenrijen en 'groen punten' zoals bosjes:

- vergroten van de omvang van groenvoorzieningen; hoe groter de aaneengesloten gebieden, hoe meer mogelijkheden voor de biodiversiteit; tegelijkertijd krijgt het groen hierdoor een opvallender beeld, waardoor de belevingswaarde toeneemt
- zoveel mogelijk op elkaar aan laten sluiten van bestaande groengebieden, en met elkaar verbinden door natuurlijke overgangen
- benutten van ongebruikte, schijnbaar nutteloze 'overhoeken' door ze in te richten als habitat voor vogels en insecten

- aanplanten van lijnvormige beplantingen en lage struwelen
- vergroenen rondom bebouwing in het buitengebied, naast de al door het beleid opgelegde landschappelijke inpassingen
- versterken en uitbreiden van een zo aaneengesloten mogelijke bomenstructuur.

Beheer

Aanpassingen in de beheermethoden voor het groen kunnen een grote bijdrage leveren aan de biodiversiteit:

- nog meer aandacht geven in het groenbeheer aan biodiversiteit
- opzetten van een nieuw bermbeheerplan in samenwerking met het Platform Groenoverleg en op basis van de resultaten van het onderzoek van HAS-studenten (2020)
- voorkomen en zo nodig effectief bestrijden ziekten en plagen. Goed voorbeeld is de gemeentegrens overschrijdende aanpak van de eikenprocessierups
- voorkomen en zo nodig effectief bestrijden invasieve exoten
- omvormen van groenvoorzieningen die alleen met veel onderhoud in stand gehouden kunnen worden
- beplanten van bermen met soorten, die de natuurlijke vijanden van de eikenprocessierups aantrekken, zoals insecten en vogels
- verschrallen van bermen en andere daarvoor geschikte terreinen door onder andere maaien en afvoeren maaisel.

Aandachtspunten bij (her)inrichting

Wanneer (her)inrichting van de openbare ruimte aan de orde is, is het belangrijk om de volgende specifieke maatregelen te overwegen:

- natuurlijk inrichten van wadi's om zowel de waterbergende en -afvoerende werking als de soortenrijkdom te vergroten
- stimuleren en faciliteren inzaaien akkerranden
- uitbreiden van pluktuinen met bijvoorbeeld een vlindertuin, zoals in Ospeldijk.
- vermijden van monoculturen, dus geen 300 essen of eiken meer op een rij, maar een bomenrij bestaande uit meerdere soorten.



Afbeelding 2 Groenstructuren: bossen en boomsingels (bron: Atlas van Limburg, Provincie Limburg)

3.1.4 Welke voorbeelden hebben we al?

Op verschillende locaties in Nederweert zijn al projecten uitgevoerd waar biodiversiteit één van de belangrijke functies is. Waar mogelijk zal de gemeente meer van dit soort projecten stimuleren. Ook nodigt de gemeente inwoners, belangengroepen en andere betrokkenen uit om zich te laten inspireren, en om ideeën in te dienen.

- 5.1 Voedselbos Leveroy
- 5.2 Bongerd bij de Bongerd
- 5.4 Aanleg wadi bij gemeentehuis
- 5.5 Herinrichting groen Plataanstraat en Eikenstraat
- 5.9 Aanplant nieuwe bomen in Koningspark Merenveld
- 5.11 Schapenbegrazing Hoebenakker
- 5.13 Inzaaien overhoeken Bij-zzaak
- 5.14 Kruisbestuiving stichting Bij-zzaak en boeren van Nederweert
- 5.16 Gratis bloembollen
- 5.17 Meer biodiversiteit rondom gemeentehuis

3.2 Klimaatadaptatie

3.2.1 Waarom is dit een thema?

Klimaatadaptatie is, vrij vertaald, de omgang met extreem weer en de effecten ervan. Het gaat onder andere over het beperken van de schadelijke gevolgen, het klimaatbestendig maken van de buitenruimte en het benutten van kansen.

Klimaatadaptatie is een belangrijk thema voor de gemeente Nederweert, omdat het weer steeds extremer wordt. Als we daar geen rekening mee houden, gaan we steeds grotere nadelen ondervinden. Meer wateroverlast, overstromingen, droogte en hitte veroorzaken ongemak en schade.

Landelijke overheden hebben afgesproken dat Nederland in 2050 klimaatbestendig en waterrobuust is ingericht. Wij willen als gemeente ook met onze groene buitenruimte een bijdrage leveren aan het verminderen van overlast en/of kwalijke gevolgen door genoemde effecten van het veranderende klimaat, met name in het bebouwde gebied.

Uiteindelijk zijn de waterbeheerders hoofverantwoordelijk voor klimaatadaptatieve maatregelen, maar groenvoorzieningen kunnen een grote bijdrage leveren. In dit Groenbeleidsplan besteden we daarom aandacht aan de ambitie om maatregelen voor klimaatadaptatie te ondersteunen.

3.2.2 Welke ambitie hebben we?

We werken aan een klimaatbestendige gemeente. Dat doen wij als gemeente door niet alleen bezig te zijn met de negatieve gevolgen, maar juist ook gebruik te maken van de kansen die de aanpassingen bieden. De ambities gaan over vier klimaateffecten:

- verminderen van de wateroverlast
- verminderen van de droogte
- verminderen stedelijk hitte-eiland effect
- bijdragen aan de opvang van CO₂.

3.2.3 Hoe gaan we die ambitie bereiken?

We gaan deze ambitie op verschillende manieren bereiken.

Algemeen

Algemene aandachtspunten zijn:

- volgen van de laatste ontwikkelingen in het landelijk beleid en de aanwijzingen over de omgang met klimaatadaptatie. Met aansluiting op dit beleid maken we optimaal gebruik van de landelijke kennis
- nauw samenwerken met de andere betrokken vakgebieden, met name met waterbeheer en wegbeheer. Slim combineren van kennis uit verschillende vakgebieden in projecten voor nieuwe aanleg, renovatie en herinrichting vergroot het effect van de te nemen maatregelen
- innovatief blijven, testen van veelbelovende initiatieven vanuit het vakgebied, zoals inrichting van groeiplaatsen of sportvelden bezanden met gebruik van olivijn
- zorgen voor 'win-winsituaties' door slim combineren van voordelen voor groen, wegen en water, bijvoorbeeld door bij herinrichting van straten klinkerverharding

toe te passen, in combinatie met waterbuffering en meer ondergrondse groeiruimte voor de bomen; met als extra voordeel dat klinkerverharding ook de snelheid remt

- stimuleren van groen in de tuinen van inwoners door bijvoorbeeld de gemeentelijke geboortebox aan te vullen met een bon voor een struik of een boom.

Aandachtspunten bij (her)inrichting

Wanneer er (her)inrichting van de openbare ruimte aan de orde is, is het belangrijk om de volgende maatregelen te overwegen. Verschillende maatregelen dienen meer dan één doel.

Bomen spelen daarbij een belangrijke rol, omdat ze meerdere doelen dienen:

- behouden en aanplanten van bomen, omdat bomen de waterhuishouding verbeteren (vochtvasthoudend vermogen, vertragen afstroom), de opwarming beperken (koelend effect) en bijdragen aan een betere luchtkwaliteit (luchtvermenging en filtering)
- met regelmaat controleren en actualiseren van gemeentelijke groene kaart en kaart landschapselementen ter bescherming waardevolle bomen en houtopstanden
- handhaven van het beleid bij bomenkap; kap alleen als er maatschappelijk belang is en de veiligheid in het gedrang komt
- géén gemeentelijke bomen kappen ten gunste van zonnepanelen
- kwalitatief hoogwaardig inrichten van de groeiplaatsen voor bomen en overig groen, waarmee ze tevens geschikt zijn voor het vasthouden van water
- geen bomen planten die hier van nature niet gedijen, of die niet windbestendig zijn
- opstellen bomenvervangingsplan buitengebied, met aandacht voor een duurzaam bomenbestand en de problematiek van wortelopdruk bij verhardingen
- verminderen van de wateroverlast door het vergroten van de infiltratie- en waterbergingsmogelijkheden
- aanleggen wadi's voor opvang hemelwater
- beplanten van wadi's voor betere werking
- vaker toepassen van elementenverharding.

Verminderen van de droogte:

- toepassen van zaksloten langs de wegen en landbouwgronden voor langer vasthouden van water
- inzetten van gebufferd water bij droogte, bijvoorbeeld door opslag in bomen
- ontsteden door 'doelloze' verhardingen te verwijderen
- aanleggen van wadi's voor infiltratie van water
- testen van gebruik van gehakseld olifantsgras als bodembedekker tegen de verdroging van de ondergrond.

Verminderen stedelijk hitte-eiland effect:

- gebruik maken van het koelende effect van bomen en ander groen
- ontsteden en vergroenen van verharde oppervlakken die nauwelijks worden gebruikt
- indien mogelijk rekening houden met het reguleren van windstromen door bomen en ander groen voor verkoelend effect.

CO₂-afvang:

- aanplanten groen voor CO₂ opname
- aantrekkelijk maken van fietsverbindingen door het aanbrengen van groen, met als doel het terugdringen van gemotoriseerd verkeer.

3.2.4 Welke voorbeelden hebben we al?

Op verschillende locaties in Nederweert zijn al projecten uitgevoerd waar het groen een grote rol speelt in het beperken of oplossen van de negatieve gevolgen van het extremere weer. Waar mogelijk zal de gemeente meer van dit soort projecten stimuleren. Ook nodigt de gemeente inwoners, belangengroepen en andere betrokkenen uit om zich te laten inspireren, en ideeën in te dienen.

- 5.3 Herinrichting Leveroydijk
- 5.4 Aanleg wadi bij gemeentehuis
- 5.8 Aanplant eiken Houtsberg
- 5.15 Inrichten wadi's Merenveld als beweegruimte
- 5.18 Olifantsgras als mulch

3.3 Recreatie

3.3.1 Waarom is dit een thema?

Recreatie is één van de ambities in het coalitieakkoord. Recreatie staat voor ontspanning, bewegen en vermaak en draagt bij aan het welbevinden en de gezondheid van de inwoners. Daarbij stimuleert het de economische ontwikkeling door toerisme. Groen speelt hierbij een belangrijke rol.

3.3.2 Welke ambitie hebben we?

We willen het groen binnen en buiten de kernen beter toegankelijk en bruikbaar maken, en daarmee het 'buiten leven' te stimuleren. Dat kan door het behouden, verbeteren of aanleggen van recreatieve routes en plekken.

Aandachtspunten daarbij zijn:

- vergroten van de recreatiemogelijkheden door nieuwe of verbeterde verbindingroutes tussen groengebieden, en deze routes een kenmerkende, passende uitstraling te geven met groen
- stimuleren van bewegen in het algemeen en 'Spelend sporten' in het bijzonder door het gemeentelijk groen in te richten met inspirerende bewegingsaanleidingen.

3.3.3 Hoe gaan we die ambitie bereiken?

We gaan deze ambitie op verschillende manieren bereiken.

Algemeen

Algemene aandachtspunten zijn:

- in samenwerking met het sociale domein uitzoeken hoe de jeugd enthousiast gemaakt kan worden voor 'bewegen in de openbare ruimte; in de proeftuin 'Bewegen in de openbare ruimte' is hiermee een start gemaakt
- aansluiting zoeken met toepassingen vanuit het thema 'gezondheid en welzijn'
- leeftijdsonafhankelijke mogelijkheden scheppen: ook ouderen moeten kunnen recreëren.

Verbindingsroutes

De verbindingsroutes zijn belangrijk voor dit thema. Op de 'Kansenkaart' staan ideeën voor de locaties waar 'groene recreatieve routes' en andere groene verbindingen ontwikkeld kunnen worden. De groene (her)inrichting kan waar mogelijk 'meeliften' als er in de toekomst een project op bepaalde locaties wordt gestart. Op andere locaties kan het groen als zelfstandig project worden opgepakt. De insteek is om vooral slimme en efficiënte combinaties te maken.

Aandachtspunten:

- eerst focus op aantrekkelijk inrichten van korte 'ommetjes' rondom de kernen, waarmee het naar buiten gaan direct aantrekkelijker wordt
- rust- en stiltegebieden ontzien
- als de gemeente recreatieve themaroutes gaat realiseren, wordt met de groene inrichting daar op aangesloten
- afwisseling creëren in de begeleidende beplantingen
- toegankelijkheid verhogen van natuurgebieden door aansluiting te zoeken met bestaande groenstroken en bebouwde gebieden
- zitgelegenheden creëren langs routes, zoals langs Leveroyse dijk
- verfraaien en begaanbaarder maken van fietspad langs kanaal, zoals in Budschop
- versterken en uitbreiden van bomenstructuur, afgestemd op de recreatieve routes, onder andere om in de schaduw te kunnen lopen en fietsen.

Aandachtspunten bij (her)inrichting

Wanneer er (her)inrichting van de openbare ruimte aan de orde is, is het belangrijk om de volgende specifieke maatregelen te overwegen:

- aanleggen van 'bewegingsgroen' zoals klimbomen, natuurlijke speelgelegenheden, speelbos, picknickplaatsen, ontmoetingsplekken in een groene omgeving, parcours met toestellen in het groen, volkstuinen; daarbij letten op voldoende schaduw door bomen
- omvormen van siergroen tot bewegingsgroen
- garanderen fysieke toegankelijkheid door voldoende takvrije ruimte bij bomen, en het onderhoud hier op afstemmen
- 'olifantspaadjes' promoveren tot recreatief pad.

3.3.4 Welke voorbeelden hebben we al?

Op verschillende locaties in Nederweert zijn al projecten uitgevoerd waar het groen een grote rol speelt in het bevorderen van de recreatie. Waar mogelijk zal de gemeente meer

van dit soort projecten stimuleren. Ook nodigt de gemeente inwoners, belangengroepen en andere betrokkenen uit om zich te laten inspireren, en ideeën in te dienen.

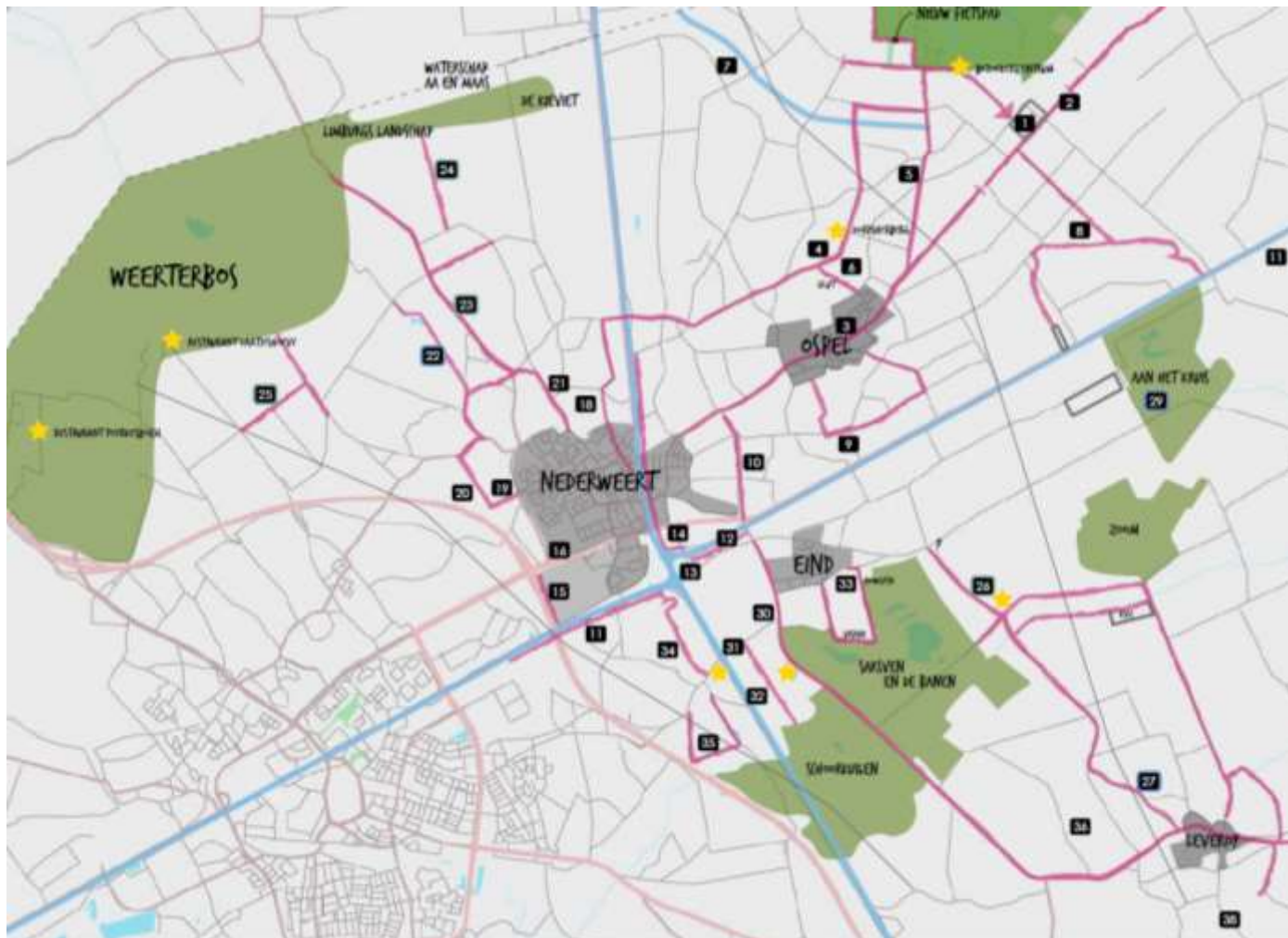
5.1 Voedselbos Leveroy

5.3 Herinrichting Leveroydijk

5.8 Aanplant eiken Houtsberg

5.9 Aanplant nieuwe bomen Koningspark Merenveld

5.15 Inrichten wadi's Merenveld als beweegruimte



3.4 Gezondheid en welzijn

3.4.1 Waarom is dit een thema?

Gezondheid en welzijn is in Nederweert synoniem voor 'Positieve Gezondheid'. Dit is de visie die staat voor 'gezondheid als het vermogen om je aan te passen en je eigen regie te voeren, in het licht van de sociale, fysieke en emotionele uitdagingen van het leven'. Deze visie is de basis voor het beleidsplan voor het sociale domein, dat de gemeente ontwikkelt. Groen levert aantoonbaar een bijdrage aan Positieve Gezondheid.

Multifunctioneel groen sluit aan bij de zes dimensies van Positieve Gezondheid doordat het bewegen en ontmoeten kan bevorderen, en de zintuigen kan stimuleren. Daarnaast heeft groen een corrigerend effect op luchtkwaliteit.

Welzijn is een breed begrip. In dit groenstructuurplan vallen ook de functies 'educatie' en 'participatie' hieronder. Dat betekent dat, waar mogelijk, groen ook een bijdrage moet leveren aan de natuureducatie van scholieren en andere inwoners.

3.4.2 Welke ambitie hebben we?

We willen een bijdrage leveren aan een positieve gezondheidsbeleving van inwoners door het bevorderen van een gezonde, groene leefomgeving.

Aandachtspunten daarbij zijn:

- verder vergroten van de leefbaarheid in Nederweert door middel van groen
- bevorderen van de educatieve functie van groen
- bevorderen van de participatie van inwoners bij groenprojecten.

3.4.3 Hoe gaan we die ambitie bereiken?

We willen zo veel mogelijk groenvoorzieningen op zo'n manier inrichten dat ze gebruikt kunnen worden om in te bewegen en om mensen te ontmoeten. Ook moeten meer groenvoorzieningen zorgen voor een bijzondere beleving.

Aandachtspunten daarbij zijn:

- onder bewegen verstaan we sporten, maar ook wandelen, tuinieren, plukken en allerlei andere vormen van bewegen
- groenvoorzieningen kunnen goed dienen als ontmoetingsplaatsen. Dit betekent dat de inrichting daar voor uit moet nodigen. Er moet iets te doen zijn, of iets te zien zijn
- voor een bijzondere beleving willen we op sommige plaatsen groenvoorzieningen die verrassen, of een 'wow-effect' hebben, bijvoorbeeld door de grootte, of een bijzonder beeld.

3.4.4 Welke voorbeelden hebben we al?

Op verschillende locaties in Nederweert zijn al projecten uitgevoerd waar het groen een grote rol speelt in het bevorderen van gezondheid, welzijn, educatie en participatie. Waar mogelijk zal de gemeente meer van dit soort projecten stimuleren. Ook nodigt de gemeente inwoners, belangengroepen en andere betrokkenen uit om zich te laten inspireren, en om ideeën in te dienen.

- 5.1 Voedselbos Leveroy
- 5.2 Bongerd bij de Bongerd
- 5.6 Aanleg 'Samentuinen'
- 5.10 Bijenkasten Rowven
- 5.12 Nestkasten Kanaalpark
- 5.15 Wadi's Merenveld als beweegruimte

3.5 Inrichting

3.5.1 Waarom is dit een thema?

Van oudsher gebruiken we bomen, hagen, plantvakken, gazons en andere groenvoorzieningen om de openbare ruimte in te richten en aan te kleden. Ondanks het feit dat het een basisfunctie is, is er toch extra aandacht voor nodig. We zijn er namelijk anders naar gaan kijken. Tot nu toe keken we in heel Nederland te weinig naar de manier waarop we met de boven- én ondergrondse inrichting de kwaliteit en levensduur van beplanting kunnen beïnvloeden. Terwijl we dat wel steeds belangrijker vinden. Vroeger gingen we er vanuit dat beplantingen toch wel vervangen werden na – ongeveer – 20 jaar. Dat resulteerde onder andere in:

- eentonig en saai groen in bebouwd gebied, met weinig belevingswaarde
- te krappe ondergrondse groeiruimten voor bomen, met wortelopdruk en een slechtere conditie tot gevolg
- een relatief jong bomenbestand.

Dat willen we vanaf nu anders.

3.5.2 Welke ambitie hebben we?

Het is onze ambitie om het ontwerp en de technische inrichting van de onder- en bovengrondse groeiplaatsen af te stemmen op de beoogde functies van de groenvoorziening, en op kwaliteit en levensduur. Op die manier kunnen we bijvoorbeeld bomen tot volle wasdom laten komen.

3.5.3 Hoe gaan we die ambitie bereiken?

We gaan deze ambitie bereiken door bij het ontwerpen, inrichten en omvormen van de groene ruimte met de volgende zaken rekening te houden:

- duidelijk omschreven technische randvoorwaarden voor de boven- en ondergrondse inrichting van groeiplaatsen, gericht op de functies van de groenvoorziening, en op kwaliteit en levensduur
- de omgeving en haar eigenschappen:
 - o versterken van de kenmerkende landschapstypen in het buitengebied (bijvoorbeeld het beekdal en de essen, jong ontginningslandschap) door gebruik van passende beplantingstypes en soorten
 - o rekening houden met de beschikbare ruimte, en het ruimtegebruik
 - o rekening houden met de samenstelling van de ondergrond en de abiotische eigenschappen zoals droogte
 - o hiervoor gaan we een praktisch hulpmiddel voor initiatiefnemers uitwerken en beschikbaar stellen, namelijk een overzicht van ontwerpprincipes voor de unieke landschapstypen; dit overzicht kan bij ontwikkelingen in het buitengebied gebruikt worden voor landschappelijke inpassing
- met name voor de biodiversiteit en de klimaatadaptatie: aanplant van de juiste soorten op de juiste locatie

- met name voor de biodiversiteit: realiseren van grotere, aaneengesloten groengebieden waardoor het beheer efficiënter uitgevoerd worden
- met name voor de recreatie: toepassen van 'gebiedseigen' beplantingen voor de beleving van de karakteristieke landschappen
- aandacht voor de belevingswaarde van het groen: 'impactgroen'.

3.5.4 Welke voorbeelden hebben we al?

5.18 Innovatie, aanbrenge mulch olifantsgras in jonge aanplant

4. Overkoepelende thema's

4.1 Beheer

4.1.1 Waarom is dit een thema?

Het groenbeleid realiseren we voor een belangrijk deel door het groenbeheer. Daarom is het belangrijk om de uitgangspunten voor het beheer op te nemen in het Groenbeleidsplan. Beheer is een breed begrip. We verstaan er zowel het ontwerp van de groene buitenruimte onder, als de aanleg en het onderhoud van het groen, inclusief renovatie.

4.1.2 Welke ambitie hebben we?

We willen dat het groenbeheer de thema's ondersteunt. Het goed functioneren van de groenvoorzieningen valt of staat bij goed beheer.

Aandachtspunten daarbij zijn:

- zowel het ontwerp, als de aanleg en het onderhoud moeten zijn afgestemd op de beoogde functies en doelen van het groen
- we willen de resultaten van het beheer kunnen meten
- het beheer willen we richten op duurzaamheid.

4.1.3 Hoe gaan we die ambitie bereiken?

We hebben de volgende uitgangspunten voor het beheer, afgestemd op de verschillende thema's.

Algemeen

Algemene aandachtspunten zijn:

- zorgen dat duidelijk is welke functies de te beheren groenvoorzieningen moeten vervullen, en het beheer vervolgens afstemmen op deze functies
- vastleggen van de functies op digitale kaart en in het beheersysteem van de gemeente (Obsurv)
- monitoren van de functieervulling van de groenvoorzieningen, en van de veranderingen in de tijd; waar nodig bijstellen van het beheer, de inrichting, of de beoogde functie
- geen chemische bestrijding meer van ziektes, plagen en onkruiden; hierbij maken we een uitzondering voor de bestrijding van de eikenprocessierups.

Biodiversiteit

- op korte termijn extra inspanningen verrichten om omstandigheden geschikt te maken voor ecologische doeleinden, bijvoorbeeld bodemverschraling om grasbermen geschikt te maken voor kruidenmengsels

- minder ingrijpen als dat mogelijk is; een meer natuurlijke inrichting heeft uiteindelijk minder onderhoud nodig; sterker nog: zo min mogelijk ingrijpen is vaak het beste.; dit is wel afhankelijk van de locatie
- meer monitoren dan ingrijpen; omdat 'natuur' op de eerste plaats komt, wordt beheer meer monitoren: alleen ingrijpen als sprake is van verstoring van de balans. Ofwel: 'van onderhoudsgericht naar ontwikkelingsgericht'. Natuur is in dit geval te omschrijven als alles wat zich spontaan mag vestigen, voortplanten en handhaven.

Klimaatadaptatie

- in het beheer zorgen voor gezond en bodembedekkend groen: dit voorkomt uitdroging
- gebruiken van strooisel (mulch) van olifantsgras in nieuwe en gerenoveerde beplantingsvakken
- vrij uit laten groeien van bomen waar mogelijk; niet opkronen als er geen verkeersbewegingen plaats vinden
- doorlaatbaar houden van wadi's door gericht beheer en aanbrengen van meer opgaande beplanting.

Recreatie

- vaststellen van de obstakelvrije ruimte en die handhaven met gerichte beheermaatregelen, voor de verkeersveiligheid
- opbouwen van onderbeplantingen van laag naar hoog, met als doel de recreatieve routes aantrekkelijker te maken.

Gezondheid en welzijn

- beheer richten op de optimale bruikbaarheid en beleving van de groenvoorziening.

4.1.4 Welke voorbeelden hebben we al?

5.18 Innovatie, aanbrengen mulch olifantsgras in jonge aanplant.

4.2 Communicatie

4.2.1 Waarom is dit een thema?

De gemeentelijke ambitie om het openbaar groen een multifunctionele gebruiksfunctie te geven staat of valt bij effectief communiceren. Ook voor de gewenste samenwerking tussen gemeente en bewoners is goede communicatie een voorwaarde. Niet alleen door achteraf te 'zenden' vanuit de gemeente, maar vooral door te overleggen, te luisteren, te inspireren en te faciliteren. Alleen dan zal het groenbeleid echt onderdeel worden van de werk- en denkwijze van zowel gemeente als bewoners.

4.2.2 Welke ambitie hebben we?

Met de communicatie willen we het volgende bereiken:

- zo veel mogelijk inwoners en gemeentelijke medewerkers enthousiast krijgen voor de thema's in dit groenbeleidsplan, en ze enthousiast houden
- zo veel mogelijk inwoners laten bijdragen aan het realiseren van de thema's, en er over laten meedenken
- de 'groene thema's' in alle gemeentelijke projecten vanzelfsprekend meenemen, en erkenning van de meerwaarde van slim combineren van projecten met groene thema's
- de groene thema's van de gemeente duidelijk maken aan buurgemeenten, provincie, waterschap en andere overheden en organisaties; door samenwerking met deze organisaties de groene thema's versterken

4.2.3 Hoe gaan we die ambitie bereiken?

Communicatie is veel meer dan éénmalig uitleg geven over het groenbeleidsplan. Regelmatig terugkerende boodschappen zijn belangrijk doen, zowel vooraf over plannen en activiteiten ('wat gaat er gebeuren'), tijdens projecten ('wat zijn we aan het doen') als na afloop ('wat hebben we gedaan'). Daarbij staat vooral de uitleg van het 'grotere belang' centraal. We gaan goed uitleggen aan de inwoners hoe we omgaan met het groen, en waarom keuzes zijn gemaakt. Ook informeren we de inwoners op de juiste momenten over projecten en activiteiten.

Hiervoor maken we een korte en krachtige communicatiestrategie. Daarin kunnen de volgende onderdelen aan de orde komen:

- vooraf – wat gaat er gebeuren en waarom
 - o informeren en uitleggen
 - o benoemen grotere belang achter werkzaamheden, zoals het vergroten van de biodiversiteit.
- tijdens – wat zijn we aan het doen
 - o informeren en uitleggen
- na afloop – wat hebben we gedaan en hoe houden we het in stand
 - o delen van succesvolle projecten en initiatieven
 - o inwoners aan het woord laten in filmpjes, berichten, artikelen, interviews ('ambassadeurs' met goede voorbeelden)
 - o praktische bewonersinitiatieven in de schijnwerpers zetten
 - o gemeente moet het goede voorbeeld geven voor alle thema's, en die goede voorbeelden delen via de website of de lokale krant
- algemeen – periodiek
 - o een regelmatig terugkerende column in veel bekeken/gelezen media
 - o successen vieren
- praktische acties
 - o plaatsen van informatieborden bij initiatieven, zoals bij wadi's en bloemrijke bermen, maar ook bij bestaande bijzonderheden, bijvoorbeeld wetenswaardigheden van een gebied dat men passeert
 - o gericht informeren belanghebbenden, zoals omwonenden van een locatie waar een project plaats gaat vinden
 - o veelheid van communicatiekanalen gebruiken: sociale media, nieuwsbrieven, wijkbladen, website, gerichte e-mail aan belangengroeperingen enzovoorts.

- routes beschikbaar stellen met folders en via website gemeente; in .pdf en .gpx.

4.2.4 Welke voorbeelden hebben we al?

De gemeente heeft bij het opstellen van het nieuwe groenbeleidsplan nadrukkelijk de inwoners geraadpleegd. In de beginfase is overlegd met een aantal belangenverenigingen, en is een enquête gehouden. De gemeente heeft de resultaten van de enquête gepubliceerd op haar website, en teruggekoppeld in het Groenoverleg en met de Themaraad. Zo weten de betrokkenen wat er met alle inbreng gebeurt.

Bij vrijwel alle projectvoorbeelden in hoofdstuk 5 'Goed voorbeeld doet goed volgen' is in meer of mindere mate gecommuniceerd met de inwoners van Nederweert. Soms alleen met een kort persbericht, soms door intensieve bewonersavonden.

5.21 Folder 'Aanplant bomen Nederweert 2019'.

4.3 Samenwerking en participatie

4.3.1 Waarom is dit een thema?

Nederweert staat voor samenwerking. Dit is het eerste uitgangspunt in het coalitieakkoord. Door een open en transparante samenwerking tussen gemeente, inwoners, maatschappelijke organisaties, verenigingen en bedrijven benutten we de kracht van al deze partijen.

Gemeentelijke doelen voor het groen worden behaald als er draagvlak is bij alle betrokkenen en als de meerderheid er daadwerkelijk iets aan heeft. Tegelijkertijd ontstaat door participatie een gedeelde verantwoordelijkheid. Dat dit ook echt in de praktijk werkt is aangetoond in de groenprojecten die de afgelopen jaren gezamenlijk zijn gerealiseerd. Zie hoofdstuk 5 – Goed voorbeeld doet goed volgen. Deze positieve situatie is ontstaan door samenwerking, overleg en duidelijkheid.

4.3.2 Welke ambitie hebben we?

Bij aanleg en beheer van groen willen we zo veel mogelijk samenwerking en samenspraak met burgers, agrariërs, belangengroeperingen, buurgemeenten, gebiedspartijen en andere belangrijke groepen.

Aandachtspunten hierbij zijn:

- de gemeente is blij met initiatieven, en bespreekt, beoordeelt en faciliteert ze
- de gemeente ziet het samenwerken en faciliteren van lokale maatschappelijke organisatie ook als een manier om de bewustwording over groen en natuur te bevorderen.

4.3.3 Hoe gaan we die ambitie bereiken?

We gaan deze ambitie op verschillende manieren bereiken.

Algemene aandachtspunten zijn:

- we bekijken per project welke vorm van participatie past en leggen dit vervolgens vast in het projectplan. We leggen ook vast wat er is gebeurd met de inbreng van de samenwerkingspartners
- bij het maken van plannen spreekt de gemeente met betrokkenen en worden belangen integraal afgewogen
- faciliteren van initiatieven die beantwoorden aan de gemeentelijke ambities bij dit thema.

Meer concrete aandachtspunten zijn:

- bedrijven informeren en stimuleren tot het gebruik van groen, en de meerwaarde van groen duidelijk maken; groen verbinden met de economische waarde
- faciliteren van particulier initiatief voor overhevelen van gemeentelijk groen naar inwoners, onder soepele voorwaarden, zoals in de eikenstraat en de plataanstraat
- binnen de kaders samen met bewoners nieuw groen inrichten voor een optimale beleving van het groen en de natuur.

4.3.4 Welke voorbeelden hebben we al?

In de afgelopen jaren is een groot aantal groenprojecten in Nederweert uitgevoerd in samenwerking met één of meer betrokken organisaties of inwoners. Waar mogelijk zal de gemeente meer van dit soort projecten stimuleren. Ook nodigt de gemeente inwoners, belangengroepen en andere betrokkenen uit om zich te laten inspireren, en om ideeën in te dienen.

- 5.1 Voedselbos Leveroy
- 5.2 Bongerd bij de Bongerd
- 5.3 Herinrichting Leveroydijk met omwonenden
- 5.5 Herinrichting groen Plataanstraat en Eikenstraat
- 5.6 Aanleg 'Samentuinen'
- 5.7 Bomen planten Rietdekker-Bezembinder
- 5.8 Aanplant eiken Houtsberg
- 5.9 Aanplant nieuwe bomen in Koningspark Merenveld
- 5.10 Schilderen en plaatsen bijenkasten Rowven
- 5.12 Ophangen nestkasten Kanaalpark en lessen vogelwerkgroep aan basisschool
- 5.13 Inzaaien overhoeken Bij-zzaak
- 5.14 Kruisbestuiving tussen stichting Bij-zzaak en boeren van Nederweert
- 5.15 Inrichten wadi's merenveld als beweegruimte
- 5.16 Gratis bloembollen

5. Goed voorbeeld doet goed volgen

In dit Groenbeleidsplan staan de visie en de ambities van de gemeente voor het openbaar groen. De afgelopen jaren hebben zowel de gemeente zelf, als inwoners, al verschillende projecten uitgevoerd en activiteiten ondernomen, die aansluiten bij de visie. Dit zijn goede voorbeelden. We presenteren ze hier graag.

5.1 Voedselbos Leveroy

Op 23 november 2019 is de aanleg gestart van het voedselbos in Leveroy. Inwoners kunnen zien en beleven wat een voedselbos is, hoe het werkt en hoe ze van de natuur kunnen leven. En als je je eigen schop meeneemt, kun je zelf een eetbare plant planten. Het voedselbos komt tot stand door samenwerking tussen initiatiefnemer Bas Korten, gemeente Nederweert en vrijwilligers uit het dorp. De start is met 56 eetbare soorten planten. Uiteindelijk vormen ongeveer 150 bomen en ruim 200 boomvormers en struiken samen het voedselbos, dat onderhouden wordt door onder andere de basisschool, Jong Nederland en een aantal vrijwilligers. Het voedselbos blijft vrij toegankelijk, zodat iedereen hier kan vertoeven en genieten van de voedsel dragende beplanting en aanwezige fauna.



Voor het voedselbos stelt gemeente Nederweert een stuk grond van ruim 30 are beschikbaar bij de tennisbanen aan de Heerbaan. Voor een video impressie van het aanplanten op 23 november van het voedselbos in Leveroy klik [HIER](https://www.nederweert24.nl/2019/11/12/leveroy-krijgt-een-voedselbos/).

<https://www.nederweert24.nl/2019/11/12/leveroy-krijgt-een-voedselbos/>

Thema's: Recreatie, Gezondheid, Inrichting

Functies o.a.: aankleding buitenruimte, voedselplantsoen insecten, waardboom of -plant, ontmoeten, educatie, vruchtoogst.

5.2 Bongerd bij de Bongerd

Begin 2019 is Lei Reemers van Stichting Bij-zzaak naar de directrice van IKC de Bongerd in Nederweert gestapt. Hij dacht aan een 'Bongerd bij de Bongerd'. Directrice Miranda stemde enthousiast in.

De intentie is, om kinderen de cyclus te laten zien van fruitboompjes en fruitstruiken – bloesembestuiving door de bijen – vervolgens groei van het fruit, wat kan worden genuttigd door de kinderen. De leerlingenraad van de school dacht verder na. Zij vonden het leuk op deze plek groente te kunnen kweken om ook dit te



kunnen gebruiken en er van te leren. Het plan werd verder uitgebreid. In samenwerking met de gemeente Nederweert gingen we op zoek naar vrijwilligers via flyers. Vrijwilligers van de Dierenweide nabij de Bongerd zijn bereid, blijvend het onderhoud op zich te nemen. Het Oranjefonds heeft in dezen, in het kader van Burendag, eveneens een steentje bijgedragen door subsidie te verstrekken. Burgemeester Birgit op de Laak heeft op 17 oktober 2019 bij een werkbezoek mede de schop in de grond gestoken en de 1e vlinderstruiken mee helpen planten. De Bongerd is de eerste basisschool in Nederweert die dit bijzondere project is aangegaan.

<https://www.nederweert24.nl/2019/10/28/bongerd-bij-ikc-de-bongerd-in-nederweert-fruitboompjes-fruitstruiken-en-groenten/>

Thema's: Biodiversiteit, Recreatie.

Functies o.a.: educatie, beleving seizoenen. voedselproductie

5.3 Herinrichting Leveroyse dijk met omwonenden

In 2019 zijn langs de Leveroyse dijk 105 bomen gekapt. De wortels van de volwassen bomen drukten tegen het oude asfalt waardoor er kuilen en bulten waren ontstaan in de rijbaan. Dat zorgde voor gevaarlijke situaties. Er is een ontwerp gemaakt om de weg veiliger in te richten. Dit ontwerp is besproken met de aanwonenden en natuurorganisaties om te kijken of we niets vergeten waren. De opmerkingen en tips van die avond heeft de gemeente verwerkt in het ontwerp.

In augustus was er een bijeenkomst voor alle belangstellenden. Ook deze avond leverde informatie op die is meegenomen in de definitieve plannen. *"Het waren goede bijeenkomsten"*, aldus wethouder Koolen, die hierbij aanwezig was.

De plannen gaan uit van de aanleg van acht verhoogde kruisingen en twee wegversmallingen bij beken. De versmallingen worden gemaakt van het hout van een aantal eiken dat langs de weg stond. Zodra het werk is afgerond geldt op de weg een maximumsnelheid van 60 km per uur. Het wegdek wordt vernieuwd en er komt een aantal snelheids-remmende maatregelen. Langs de weg komen 150 nieuwe bomen en 440 kleinere bomen en struiken. Daarnaast wordt langs grote delen van de weg de berm met een kruidenrijk mengsel ingezaaid. De eentonige eikenlaan is zo omgevormd in een gevarieerde groensingel met diverse soorten bomen en beplanting. Als dusdanig geeft dit een positieve impuls op de biodiversiteit.

<https://www.nederweert24.nl/2019/10/16/leveroyse-dijk-krijgt-8-verhoogde-kruisingen-2-wegversmallingen-lagere-snelheid-en-meer-groen/>



Ontwerp: visualisatie principe aanplant bomen en struweel.

Thema's: Biodiversiteit, Klimaatadaptatie, Recreatie, Gezondheid en welzijn, Inrichting.
Functies o.a.: verkeersgeleiding, aankleding buitenruimte, decoratie, sierwaarde, laanbeeld, bloemrijke bermen, faunageleiding, afscherming, beleving seizoenen.

5.4 Aanleg wadi bij gemeentehuis

Eind 2018 is gestart met de aanleg van wadi's bij het gemeentehuis. Daarmee sorteert de gemeente vóór op de klimaatsveranderingen die gaande zijn. De beleidsvelden water en groen hebben hier de handen in elkaar geslagen. Het resultaat is dat het gazon rondom het gemeentehuis is omgevormd naar infiltratiegebied voor hemelwater. Daarbij is een oase gecreëerd voor insecten, omdat jaarrond verschillende bomen, bloemen en planten bloeien.

<https://youtu.be/29jBeEFzkZY>
<https://www.nederweert24.nl/2018/12/13/klimaatbesten-dige-groenvoorziening-rond-gemeentehuis-fotos-video/>



Thema's: Biodiversiteit, Klimaatadaptatie, Inrichting.
Functies o.a.: rustgevend; uitzicht en sfeerbepaling, waterberging, verbetering luchtkwaliteit, verfraaiing, voedselplantsoen insecten.

5.5 Herinrichting groen Plataanstraat en Eikenstraat

De platanen in de Plataanstraat zorgden al jaren voor veel overlast. De buurtbewoners staken de koppen bijeen en zijn als initiatiefgroep het overleg aangegaan met de gemeente. Zo is gezamenlijk een oplossing gevonden voor de overlast en is de leefbaarheid in de buurt vergroot. De bomen zijn gerooid en er is een goed plan gemaakt voor de volledige herinrichting. Op de foto zijn de samenwerkende partijen onder het toezicht van de wethouder druk doende met het aanplanten van de 'nieuwe' vakken. Bij de keuze van plantmateriaal is met name geselecteerd op kleur en de aantrekkingskracht op bijen en vlinders. Hierdoor wordt het leefgebied van bijen en vlinders, maar ook andere insecten, vergroot. Door de kleurrijke beplanting heeft het groen meer impact (impactgroen) en wordt het onbewust meer *beleefd* door de inwoners. Bewoners en gemeente vinden dit project een prachtig voorbeeld van het streven 'samen groots, samen doen'.



<https://www.nederweert24.nl/2017/10/07/bewoners-samen-aan-slag-beplanten-plataanstraat/>

Thema's: Klimaatadaptatie, Biodiversiteit, Gezondheid, Inrichting.

Functies o.a.: verfraaiing, afremmende werking, optische begeleiding, voedselplantsoen insecten, schaduw, zuurstofproductie.

5.6 Aanleg 'Samentuinen'

De Samentuin d'n Hoof aan de Laurierstraat is inmiddels de derde 'Samentuin' die in de gemeente Nederweert is geopend. Aan de Eikenstraat en in Ospeldijk zijn vergelijkbare initiatieven bekroond. Door dit burgerinitiatief kunnen buurtbewoners samen op ecologische wijze eigen groenten verbouwen. Maar het is vooral ook een plek die mensen verbindt. De gemeente Nederweert stelde de grond beschikbaar, Woningvereniging Nederweert zorgde voor voorzieningen zoals een vaste hemelwatertoevoer en het bord bij de ingang.



In Ospeldijk is ook een Samentuin tot stand gekomen. Daar is een (moes)tuin gerealiseerd waar mensen samenwerken, samenkomen, samen oogsten en samen spelen. Het is een tuin die mensen uit de buurt verbindt, waar mensen een praatje kunnen maken en waar ideeën worden uitgewisseld. Het is een goed voorbeeld van het verbeteren van de leefbaarheid in de eigen omgeving. Voor het initiatief is een 'Groene Duim' ontvangen van het IVN Limburg; een certificaat dat uitgereikt wordt aan mensen die een groen buurtproject opzetten.

<https://www.nederweert24.nl/2019/01/07/groene-duim-voor-stichting-bij-zzaak-en-samentuin-ospeldijk/>

<https://www.nederweert24.nl/2017/06/25/samentuin-dn-hoof-geopend/>

<https://www.nederweert24.nl/2016/06/25/opening-eerste-samentuin-nederweert/>

<https://www.nederweert24.nl/2017/07/09/samentuin-ospeldijk-feestelijk-geopend/>

Thema's: Klimaatadaptatie, Gezondheid, Recreatie.

Functies o.a.: beleving seizoenen, educatie, vruchtoogst, vlindertuin, ontmoeten.

5.7 Bomen planten Rietdekker-Bezembinder

Eind 2019 is de gemeente gestart met het aanbrengen van de beplanting in de nieuwe straten Rietdekker en Bezembinder in Nederweert. De definitieve inrichting van de straat is afgelopen voorjaar samen met de bewoners overeengekomen. In eerste instantie waren geen bomen voorzien in de straten, na overleg is bepaald dat er zestien bomen komen. Met de aanplant daarvan is in november 2019 gestart. Volgend op de bomen wordt een kleurrijke, bij- en vlindervriendelijke vakbeplanting aangebracht.

Thema's: Klimaatadaptatie, Inrichting
Functies o.a.: laanbeeld, verkeersgeleiding, afremmende werking, schaduw, onderdeel ecologische structuur, voedselplantsoenen insecten.



<https://www.nederweert24.nl/2018/12/07/bomen-geplant-in-nieuwbouwwijk-hoebenakker/>

5.8 Aanplant eiken Houtsberg

Het buitengebied van Nederweert kreeg in 2016 een onverwachte groenimpuls. In december werden er 100 bomen geplant langs de Houtsberg. Het planten was mogelijk dankzij een anonieme gift. Met de aanplant is een oud lijnelement, dat door de jaren deels verdwenen is, weer in ere hersteld.

Groenopzichter Bram Rulkens is blij met de aanplant. "Normaliter is december de maand van kerstbomen en die worden veelal gekapt. Wij gaan juist nieuwe bomen planten. De nieuwe bomen, voornamelijk eiken, worden met voldoende tussenruimte geplant zodat ze door de jaren heen tot wasdom kunnen komen".



Thema's: Samenwerking en participatie, Recreatie, Inrichting.
Functies o.a.: aankleding buitenruimte, laanbeeld, afscherming, afremmende werking, waardboom, winterverblijf, zuurstofproductie, verkeersgeleiding.

<https://www.nederweert24.nl/2016/12/20/100-nieuwe-bomen-dankzij-gift/>

5.9 Aanplant nieuwe bomen in Koningspark Merenveld

Het Koningspark in Budschop is voorzien van nieuwe bomen en planten. Net zoals in de straten Rietdekker en Bezembinder hebben aanwonenden van het Koningspark contact opgenomen met de gemeente. In 2017 hebben omwonenden samen met gebiedsregisseur Iris van de Ven en opzichter Bram Rulkens de mogelijkheden voor nieuwe aanplant bekeken. Dit overleg vond plaats op een mooie zomeravond in september, aan één van de extra grote picknickbanken op Merenveld. Met de inbreng van de bewoners heeft de gemeente een definitief beplantingsplan gemaakt. Na terugkoppeling met de bewoners is het beplantingsplan in het najaar aangelegd.



In de aanplant zijn ook zeventien nieuwe bomen opgenomen. Samen met de bomen die de afgelopen jaren in het Koningspark en de Maximastraat zijn aangeplant, zijn dit in totaal achttien nieuwe soorten en 28 nieuwe bomen voor deze twee straten.

Naast de bomen zijn er ook bloemrijke, bij- en vlindervriendelijke struiken en planten aangeplant. Deze diverse aanplant zorgt voor een parkachtige uitstraling met een breed pallet van kleuren van het voorjaar tot in het najaar.

Thema's: Klimaatadaptatie, Samenwerking en participatie, Biodiversiteit, Recreatie, Inrichting.
Functies o.a.: Verfraaiing, verbetering koeling, versterking kwaliteit landschap, bloemrijke bermen, voedselplantsoen insecten.

5.10 Schilderen en plaatsen bijenkasten Rowven

In het kader van een educatief project heeft de stichting Bij-zzaak bijgedragen aan het project Rowven. Na een ontdekkingstocht door het 'nieuwe' natuurgebied Rowven hebben de kinderen van basisschool 'de Tweesprong' bijenhôtels gemaakt. Rowven is een mensgericht natuurgebied en onderdeel van het totale herinrichtingsgebied Sarsven en de Banen. De laatste jaren is aangetoond dat het in een behoefte voorziet: nog steeds vinden er tal van samenwerkingsprojecten plaats. Zo hebben de kinderen van de basisschool laatstelijk nog fruitbomen geplant en een bijenkast verfraaid. Een goed voorbeeld van een project, waarin het erg interessant



is om de doorlopende ontwikkelingen gezamenlijk te volgen, dan wel bij 't enthousiasmeren en erbij betrekken van de jonge inwoners van Nederweert.

Thema's: Samenwerking en participatie, Biodiversiteit, Gezondheid en welzijn.
Functies o.a.: educatie, voedselplantsoen insecten.

<https://www.nederweert24.nl/2016/06/10/feestelijke-overdracht-mensgerichte-natuurgebied-rowven/>
<https://www.nederweert24.nl/?s=rowven>

5.11 Inzet schapenbegrazing Hoebenakker

In 2017, 2018 en 2019 heeft schapsherder Perry Welten een kudde schapen naar de Bosserstraat gebracht, en is de groep wollige seizoenswerkers neergestreken op de Hoebenakker. De schapen waren de hele zomer aanwezig op Hoebenakker en hielpen bij het onderhoud van de braakliggende terreinen op Hoebenakker. De schapen begrazen een aantal percelen zodat inzet van gemotoriseerde machines niet nodig is. De wollige viervoeters staan onder andere achter de geluidswal aan de Bosserstraat en bij de Leerlooier om ook daar de gemeentelijke terreinen te begrazen. In het filmpje geeft schapsherder Welten verdere uitleg. Zolang het terrein dezelfde inrichting behoudt als nú het geval is, blijven de schapen hun goede werk doen.
Filmpje: apart document



Thema's: Biodiversiteit, Beheer.
Functies o.a.: begrazingsgebied, rustgevend.

5.12 Ophangen nestkasten Kanaalpark

November 2018 was er de eerste activiteit voor het plaatsen van nestkasten in het nieuwe park aan het kanaal in Budschop. In een samenwerking van de basisschool Budschop, de vogelwerkgroep en de gemeente Nederweert wordt het park voorzien van kleurrijke nestkasten, geschikt voor verschillende vogelsoorten. Om de kinderen bij te brengen welke vogels voorkomen in het gebied heeft de Vogelwerkgroep Nederweert een gastles verzorgd. In deze les werden twintig verschillende vogelsoorten behandeld. Naast het herkennen van verschillende de soorten is er ook aandacht besteed aan de wijze waarop ze hun natuurlijke nesten bouwen. Ook werd ingegaan op hoe je aan de snavel van een vogel kunnen zien wat deze eet. Al met al was het een zeer geslaagde, leerzame, interactieve en leuke les. Als gemeente zijn wij de vogelwerkgroep zeer erkentelijk voor hun geheel vrijwillige bijdrage aan dit initiatief. De gastles had de kinderen zo enthousiast gemaakt dat ze amper konden wachten met het in elkaar en zetten en verfraaien van de nestkasten.



<https://www.nederweert24.nl/2019/03/13/basisschool-budschop-en-stichting-bijzzaak-planten-bomen-in-kanaalpark-heerlijkheid/>

Thema's: Biodiversiteit, Recreatie.
Functies o.a.: educatie, vogeleiland.

5.13 Inzaaien overhoeken Bij-zzaak

Voorjaar 2016 heeft de gemeente Nederweert in samenwerking met stichting Bij-zzaak een natuurlijke snelweg ingezaaid langs de weg Hoek. Afgelopen najaar zijn aan deze weg constructieve werkzaamheden uitgevoerd. Daarbij is ook de wegberm verlaagd. Samen met stichting Bij-zzaak zag de gemeente kansen om de bermen om te vormen naar een natuurlijke snelweg.

Dat is gedaan door daar waar de berm verlaagd is een inlands bloemenmengsel in te zaaien met vaste soorten. Omdat het bloemenmengsel enkele jaren nodig heeft om zich goed te ontwikkelen zijn er ook eenjarige akkerbloemen ingezaaid, zodat ook in de eerste jaren al bloemen zichtbaar zijn. Bij de keuze van het bloemenmengsel is niet alleen gekeken naar de ecologische waarde van het mengsel, maar ook naar de toepasbaarheid hiervan. Zo is bij de keuze van het mengsel gekeken dat er geen St. Janskruid en Akkerdistels in het mengsel zitten.

Door het intensieve gebruik van wegen in het buitengebied staan bermen onder druk. Terwijl bermen van groot belang zijn voor de biodiversiteit en ecologie. In veel gevallen zijn ze de verbinding tussen de verschillende natuurgebieden en groene elementen. Ze vormen als het ware de natuurlijke snelwegen voor zowel flora als fauna. Bij de ontwikkeling van ecologische functie en het behouden hiervan is goed bermonderhoud de sleutel.



<https://www.nederweert24.nl/2016/03/10/wegbermen-in-nederweert-worden-bloemenzee/>

Thema's: Samenwerking en participatie, Biodiversiteit, Gezondheid en welzijn.
Functies o.a.: onderdeel ecologische structuur, bloemrijke bermen, voedselplantsoen insecten, faunageleiding, verbetering vochthuishouding.

5.14 Kruisbestuiving tussen stichting Bij-zzaak en boeren van Nederweert

In het voorjaar van 2019 hebben de stichting Bij-zzaak en de Vereniging Boeren van Nederweert maar liefst 15.000 vierkante meter grond ingezaaid met bloemenzaad. Bij-zzaak had de noodklok geluid, waaraan de Vereniging Boeren direct gehoor gaf. In goed overleg is vastgesteld welke ruimtes geschikt waren voor het inzaaien, waarmee de natuur de helpende hand toegestoken werd. Met name het herstel van het natuurlijke



evenwicht is een belangrijke meerwaarde van dit initiatief. De gemeente was hierbij eveneens van de partij en leverde het bloemenzaad.

<https://www.nederweert24.nl/2019/04/06/samen-sterk-voor-de-bijen-fotos/>

<https://www.nederweert24.nl/2019/08/20/nederweert-bleit-als-nooit-tevoren/>

Thema's: Klimaatadaptatie, Biodiversiteit

Functies o.a.: onderdeel ecologische structuur, bloemrijke bermen, voedselplantsoen insecten, beleving seizoenen, verbetering vochtthuishouding.

5.15 Inrichten wadi's Merenveld als beweegruijnte

Zomer 2018 zijn in de wijk Merenveld verschillende speelaanleidingen geplaatst, vooruitlopend op de aanleg van het nieuwe kanaalpark 'De Heerlijckheid Budschop'. Het plan voor de inrichting van de wadi's is samen met de buurtbewoners gemaakt. De buurtbewoners hadden de vrije hand om aan te geven welke functies, naast waterberging, er in het gebied moesten komen. Zij kozen voor de functie spelen. Nadat de buurtbewoners ook speelaanleidingen hadden uitgezocht heeft de gemeente samen met de buurtbewoners een definitief ontwerp gemaakt en aangelegd. Op deze manier zijn de functie waterberging en spel met elkaar gecombineerd en is sprake van meervoudig ruimtegebruik. Daarnaast is gekozen om het omliggende groen natuurlijk in te richten met vooral bloemen en vaste planten voor bijen, vlinders en andere insecten.



<https://www.nederweert24.nl/2018/07/10/klimmen-en-klauteren-in-merenveld/>

Thema's: Gezondheid, Biodiversiteit, Klimaatadaptatie.

Functies o.a.: natuurlijk speelgroen, waterberging, verbetering vochtthuishouding.

5.16 Gratis bloembollen

"Waar zijn de bloembollen 'Nederweert' verkrijgbaar?"

Dit was de vraag die de gemeente in het najaar van 2019 kreeg. Een spontane reactie van een aantal inwoners op het feit dat de gemeente bloembollen had aangeplant in de kruidenvegetatie rondom de wadi's naast het gemeentehuis. Doel daarvan was de bevordering van de biodiversiteit. Het is een nieuw bloembollen- en bloemenmengsel met de naam Nederweert. Het is zo samengesteld dat het vroeg(er) in het voorjaar bloeit en ook lang(er) doorbloeit. Dat is onder meer goed voor bijen en andere insecten die op zoek zijn naar voedsel.



De inwoners vroegen of het betreffende mengsel ook beschikbaar was voor eigen gebruik. "We waren aangenaam verrast door deze vraag", aldus groenopzichter Bram Rulkens. Hij nam contact op met de leverancier. "Het mengsel 'Nederweert' bleek niet in kleine hoeveelheden te verkrijgen. Wel was er een alternatief. Een bollenmengsel en kruidenmengsel in één pakket van 500 kleinere zakjes. Dat hebben we besteld. De zakjes zijn beschikbaar en er geldt op=op." In november 2019 reikte wethouder Frank Voss de eerste zakjes uit aan Frank Stienen uit Ospel en Ruud Strijbosch uit Nederweert. Beide inwoners vinden het een 'topactie' dat de gemeente biodiversiteit stimuleert.



Thema's: Biodiversiteit

Functies o.a.: beleving seizoenen, vlindertuin, voedselplantsoen insecten, aankleding buitenruimte.

<https://www.nederweert24.nl/2019/11/15/gratis-zakjes-bloembollenmengsel-voor-inwoners-nederweert/>

5.17 Meer biodiversiteit rondom gemeentehuis

De gemeente Nederweert heeft als doel gesteld om de biodiversiteit in de gemeente te bevorderen en de leefbaarheid van insecten, vogels, dieren en de mens te verbeteren. Daarom is op donderdag 26 september 2018 een grote partij bloembollen geplant rond de wadi's bij het gemeentehuis. Wethouder Voss heeft de eerste bollen geplant en bollenleverancier Lubbe Lisse heeft de klus verder afgemaakt.

Er is een uniek bijmengsel samengesteld samen met Lubbe Lisse. Het mengsel heeft zelfs de naam "Nederweert" gekregen, vertelt opzichter Bram Rulkens. Het komt bij 'normale winters' al vanaf februari tot bloei. De wilde bij vliegt al bij temperaturen vanaf circa 7 graden uit en is direct op zoek naar nectar en stuifmeel. Meestal is in deze periode nog weinig voedsel te vinden. Om deze reden draagt dit mengsel op een uitstekende manier 'bij' aan deze voedselbehoefte. Het mengsel "Nederweert" bloeit door tot eind juni/begin juli, afhankelijk van het weer, vult Albert van de Lans (van Firma Lubbe Lisse) aan.

Maar niet alleen aan de bij wordt gedacht. Ook voor insecten als gaasvliegen, zweefvliegen en sluipwespen, die ook worden gezien als natuurlijke vijanden van de eikenprocessierups, is dit mengsel van belang als voedselbron.

Na de bloei van de bloembollen nemen kruiden de functie van voedselbron en kleurbeleving over. Daarom is in het begin van het jaar een bloemen- en kruidenmengsel aangebracht. Dit betekent dat er minder bloembollen per m² worden geplant om zo de zaden licht en ruimte te geven om te kunnen kiemen. Hierdoor oogt het bloei-effect veel natuurlijker dan wanneer een te vol plantbed wordt aangelegd. Met de toevoeging van de bloembollen bouwt de gemeente verder aan een betere leefomgeving voor mens en dier. Op de foto bemant de wethouder hoogstpersoonlijk de plantmachine.



Thema's: Biodiversiteit, Inrichting.

Functies o.a.: aankleding buitenruimte, decoratie, sierwaarde, vlindertuin, waterberging, voedselplantsoen insecten.

5.18 Bijenhotel in de vorm van het gemeentewapen

Op het eerste eeuwfeest van ons gemeentewapen is door de burgemeester dit bijzondere bijenhotel onthuld. Dit was een volledige verrassing voor burgemeester Evers, omdat naast de tekst '100 jaar gemeentewapen Nederweert' ook zijn ambtsperiode (2006-2019) op het bijenhotel wordt vermeld.

Rondom het gemeentehuis wordt duidelijk voorgesorteerd op de klimaatveranderingen die gaande zijn, waarmee de gemeente zélf het goede voorbeeld geeft. Voor de opvang van het regenwater zijn bij het gemeentehuis wadi's aangelegd en is meer groen aangeplant. Dit betekent ook meer leefruimte voor bijen en andere insecten, die nu hun 'thuis' kunnen vinden in het nieuwe bijenhotel.

Thema: Biodiversiteit, Klimaatadaptatie, Inrichting.
Functies o.a.: decoratie, sierwaarde, educatie, beleving seizoenen.



<https://www.nederweert24.nl/2019/04/27/onthulling-bijenhotel-in-vorm-van-gemeentewapen-fotos/>

5.19 Boomleerpad

Samenwerking van de gemeente, de Bomenstichting en de stichting Groen Weert heeft geleid tot het bestaan van het 'Boomleerpad'. In 2017 heeft de toenmalige wethouder Coumans in de Pastoor van der Steenstraat in de gemeente Nederweert het eerste van de 25 bordjes geplaatst. Leerlingen van het "Citaverde College Nederweert, MAVO in het groen" waren aanwezig bij het officiële moment.

In het Boomleerpad zijn 25 verschillende soorten bomen opgenomen in het centrum van Nederweert. Onder de gekozen exemplaren zitten beeldbepalende en oude bomen, maar ook jongere bomen van slechts 10 jaar oud. Op de bordjes staat de Nederlandse en de botanische naam.

Daarnaast heeft ieder bordje een QR code. Scannen geeft algemene informatie over de soort en variëteit van de desbetreffende boom. Op de website, waarnaar de link leidt, is tevens de [routekaart van het Boomleerpad](#) opgenomen. De Stichting Groen Weert wil in de toekomst het pad uitbreiden naar andere wijken en kernen binnen de gemeente. De gemeente Nederweert betaalt de bordjes als blijk van waardering voor het vele werk dat Stichting Groen Weert heeft verricht bij het inventariseren van monumentale en waardevolle bomen. Deze gegevens worden gebruikt voor het bomenregister en een toekomstige digitale Groene kaart.



Thema's: Gezondheid, Inrichting.

Functies o.a.: herdenkingsboom, educatie, verbetering koeling, schaduw, bodem vasthouden.

<https://www.nederweert24.nl/2017/10/04/wethouder-coumans-plaatst-eerste-informatiebordje/>

5.20 Olifantsgras als mulch

Minder CO₂-uitstoot, minder onderhoud en minder last van droogte: Miscanthus als onkruidbestrijder in net aangeplante plantsoenen heeft alleen maar voordelen.

Miscanthus blijkt een veel milieuvriendelijkere onkruidbestrijder dan de traditionele mulchproducten zoals die nu vaak worden gebruikt. Nederweert is de eerste Limburgse gemeente waar mulch van Miscanthus wordt toegepast als duurzame onkruidbestrijder in plantvakken. Miscanthus is een effectieve onkruidbestrijder en resulteert in een laag uitvalpercentage in nieuwe plantvakken. Afgestrooide percelen vertonen veel minder tot geen verdroging. De teelt van Miscanthus vermindert op verschillende manieren de uitstoot van broeikasgassen.

Nederweert is van plan om samen met RV Groen een lokale teelt op te zetten om zo in de toekomstige eigen behoefte te kunnen voorzien.



Thema's: Klimaatadaptatie, Inrichting

Functies o.a.: verbetering vochthuishouding, bodemverbetering, bodem vasthouden,

5.21 Folder 'Aanplant bomen Nederweert 2019'

Communicatie kan op verschillende manieren. Bijvoorbeeld via de krant, de gemeentelijke website of een folder. In 2019 heeft de gemeente een praktische folder uitgebracht, met interessante informatie over de bomen van Nederweert.

<https://www.nederweert24.nl/wp-content/uploads/2020/01/Aanplant-bomen-gemeente-Nederweert-2019.pdf>



BIJLAGEN

1. Overzicht van functies van groen

De gemeente Nederweert wil nog veel beter gebruik gaan maken het openbaar groen, en alle functies van het groen gaan benutten. Bij voorkeur maken we slimme combinaties van meerdere functies. Daarom is de visie voor de komende jaren voor het groen 'multifunctioneel gebruik'. De onderstaande lijst geeft een goede indruk van alle functies die groen kan vervullen.

Hoofdfuncties

Klimaat	klimaat/milieu
Biodiversiteit	biodiversiteit/natuur
Recreatie	recreatie/bewegen
Gezondheid	gezondheid/welzijn
Inrichting	inrichting/verfraaiing/sturen

Functies van groen	
Inrichting	Aankleding buitenruimte, verfraaiing, sierwaarde
	Versterking kwaliteit landschap
	Afscherming
	Perceelscheiding, terreinafscheiding
	Markering
	Onderdeel stedenbouwkundige structuur
	Laanbeeld
	Architectonisch
Verkeer - infra	Onderdeel van tuin- of landschapsinrichting
	Verkeersgeleiding
	Afremmende werking
	Optische begeleiding
	Bescherming tegen erosie
	Geluidswal
	Windsingel
	Waterberging
Biodiversiteit - natuur	Waterafvoer
	Natuurbos
	Natuurvriendelijke oever
	Onderdeel ecologische structuur
	Tiny Forest
	Vlindertuin
	Vogeleiland

	Waardboom of -plant
	Bloemrijke bermen
	Voedselplantsoen insecten
	Winterverblijf
	Bloemblok
	Dendrologische bijzonderheid, genetisch functie
	Faunageleiding
	Keverbank
Klimaat - milieu	Verbetering koeling
	Verbetering vochtuithouding
	Verbetering luchtkwaliteit
	Waterberging
	Zuurstofproductie
	Schaduw
	Windkering
	Bodemverbetering
	Bodem vasthouden
	Microklimatologische functie
Recreatie	Evenemententerrein
	Begrazingsgebied
	Dierenweide
	Hondenlosloopegebied
	Hondenuitlaatplaats
	Ijsbaan
	Klimboom
	Natuurlijk speelgroen
	Pad door gras
	Speelaanleiding
Cultuurhistorie	Knotboom, leiboom, bakenboom
	Herdenkingsboom, monumentale boom
Gezondheid	Rustgevend: uitzicht en sfeerbepaling
	Verbetering luchtkwaliteit
	Geluidsdempend
	Beleving seizoenen
	Ontmoeten
	Afscherming
Maatschappelijk - alg.	Verhogen waarde onroerend goed
	Verbeteren vestigingsklimaat burgers-bedrijven
	Educatie
Productie	Houtopbrengst
	Vruchttoogst
	Voedselbos
	Moestuin

2. Kansenkaart

Op de 'Kansenkaart' staan ideeën voor de locaties waar groene recreatieve routes en andere groene verbindingen ontwikkeld kunnen worden. De groene (her)inrichting kan waar mogelijk 'meeliften' als er in de toekomst een project op bepaalde locaties wordt gestart. Op andere locaties kan het groen als zelfstandig project worden opgepakt. De insteek is om vooral slimme en efficiënte combinaties te maken.

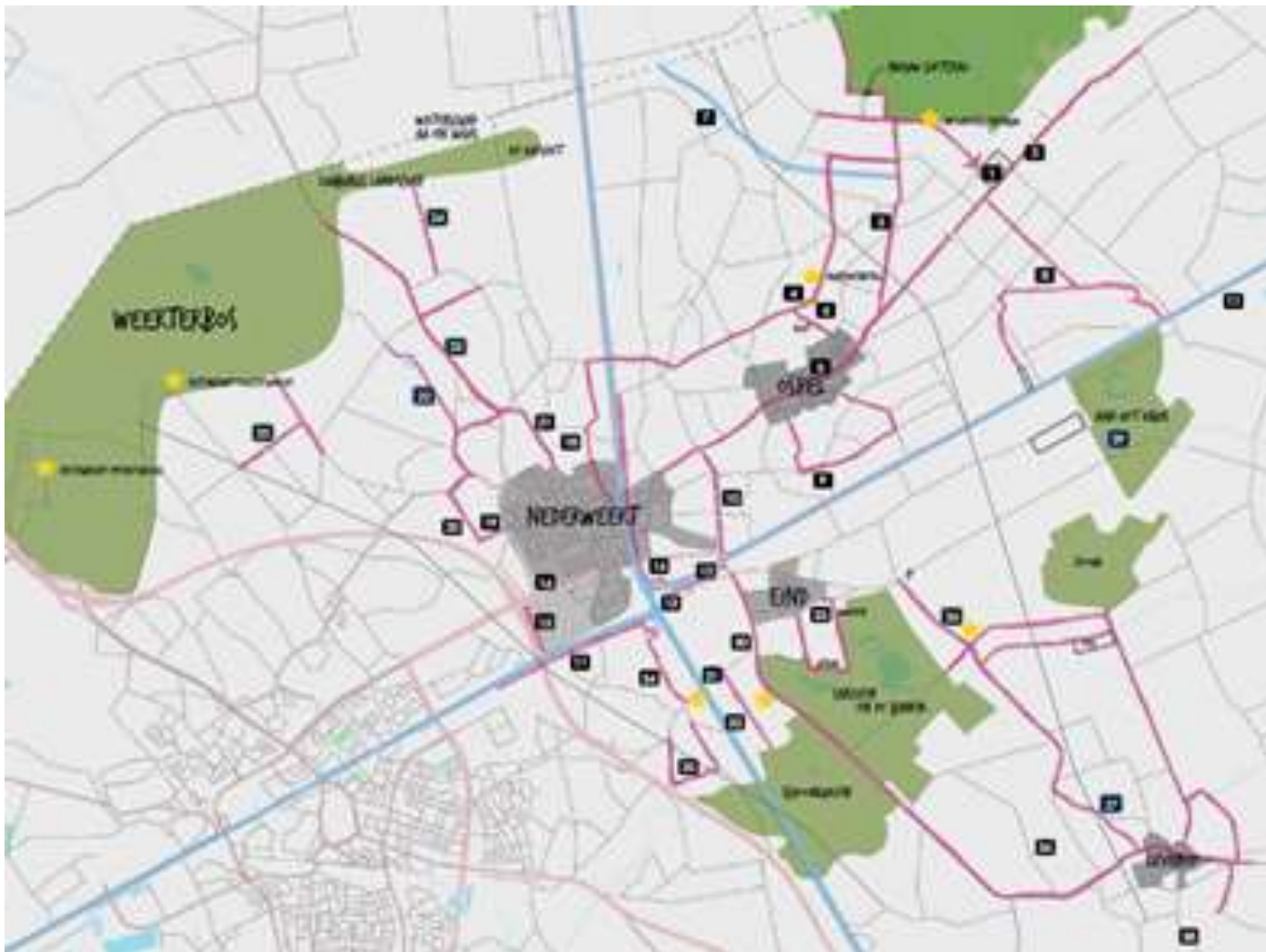
De kaart en de bijbehorende lijst is niet uitputtend of volledig, maar vooral bedoeld als inspiratie, en om te laten zien hoeveel mogelijkheden er zijn.

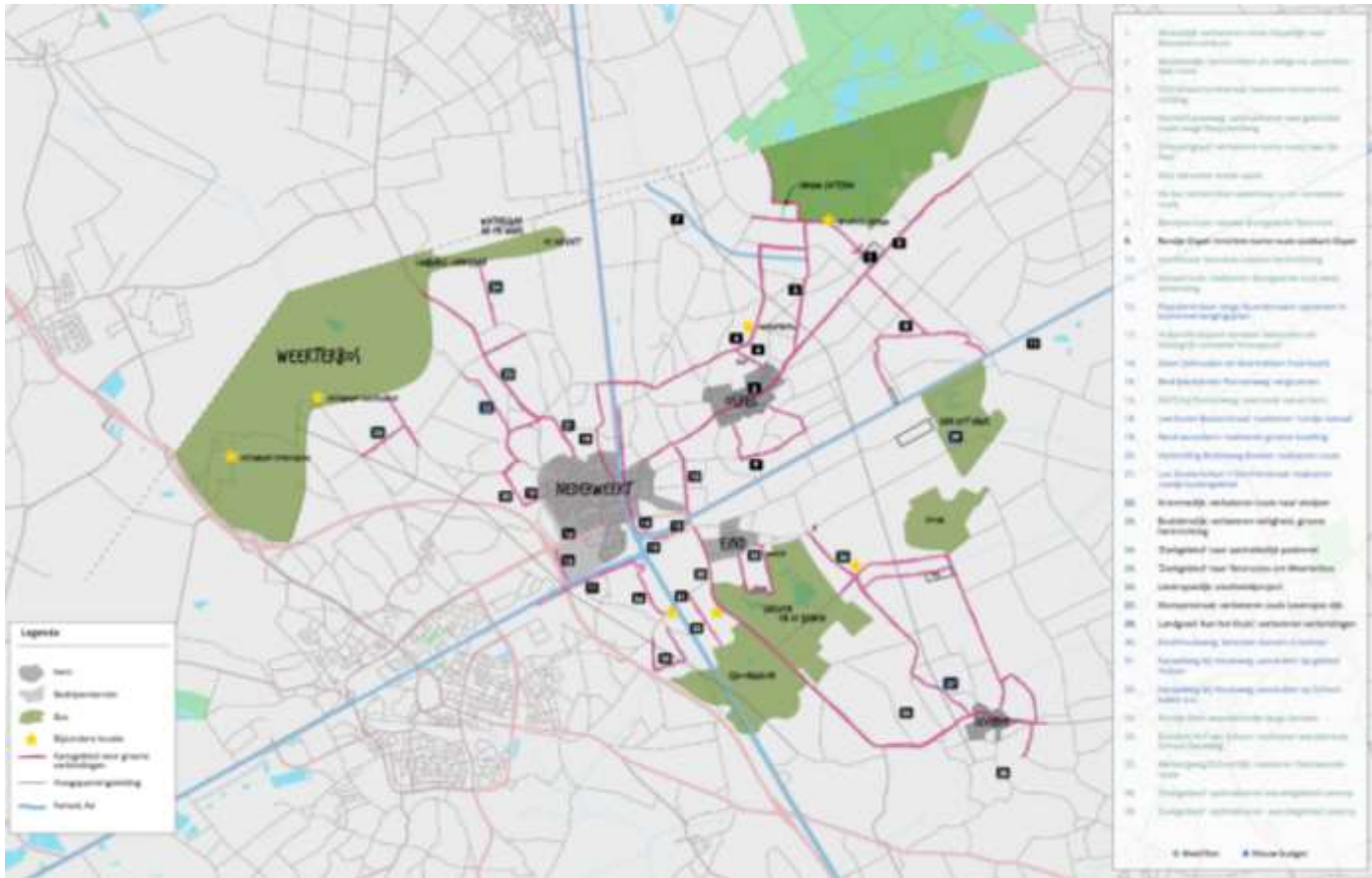
Omdat dit een 'dynamische' kaart is, waar de gemeente periodiek mee werkt, komen er kansen bij en vallen er kansen af. Door de 'afvallers' ontbreken enkele nummers.

Kansen voor verbindingen

- 1 Moostdijk - verbeteren route Ospeldijk naar Bezoekerscentrum
- 2 Meijlsedijk - herinrichten als veilige en aantrekkelijke route
- 3 OLV-straat/Lochtstraat - benutten kansen herinrichting
- 4 Horick/Casseweg - optimaliseren veel gebruikte route langs Dorpsherberg
- 5 Schepengraaf - verbeteren korte route naar De Peel
- 6 Vlut- benutten brede opzet
- 7 De Aa - herinrichten waterloop i.c.m. recreatieve route en 'zoekgebied'
- 8 Bientjesroute - nieuwe doorgaande fietsroute
- 9 Rondje Ospel - inrichten korte route zuidkant Ospel
- 10 Hoofstraat - benutten kansen herinrichting
- 11 Kanaalroute - realiseren doorgaande oost-west verbinding
- 12 Populierenlaan - opnemen in bomenvervangingsplan
- 13 Hulsen/kruispunt kanalen - behouden als belangrijk recreatief knooppunt
- 14 Steer - behouden en doortrekken fraai beeld
- 15 Bedrijventerrein Pannenweg - vergroenen
- 16 N275 bij Pannenweg - oversteek vanuit kern
- 18 Leerlooier-Bosserstraat - realiseren 'rondje kanaal'
- 19 Rand woonkern - realiseren groene invulling
- 20 Verbinding Molenweg-Boeket - realiseren route
- 21 Lus Strateris/Aan 't Ven/Herstraat - realiseren rondje buitengebied
- 22 Krommedijk - verbeteren route naar visvijver
- 23 Booldersdijk - verbeteren veiligheid, groene herinrichting
- 24 'Zoekgebied' naar aantrekkelijk padennet
- 25 'Zoekgebied' naar fietsroutes om Weerterbos
- 26 Leveroyedijk - voorbeeldproject
- 27 Klompenstraat - verbeteren zoals Leveroyse dijk
- 29 Landgoed 'Aan het Kruis' - verbeteren verbindingen
- 30 Eind/Houtsweg - benutten kansen in beheer
- 31 Kanaalweg bij Houtsweg - aansluiten op gebied Hulsen
- 32 Kanaalweg bij Houtsweg - aansluiten op Schoorkuilen e.o.
- 33 Rondje Eind - wandelrondje langs Sarsven

- 34 Rondom Hof van Schoor - realiseren wandelroute Schoor-Zandweg
- 35 Meibergweg/Schoordijk - realiseren fiets/wandelroute
- 36 'Zoekgebied' optimaliseren wandelgebied Leveroy
- 38 'Zoekgebied' optimaliseren wandelgebied Leveroy





Kansen voor verbindingen		
1	Moostdijk - verbeteren route Ospeldijk naar Bezoekerscentrum	Veilige route maken, aantrekkelijk als groene verbinding naar Bezoekerscentrum De Pelen. Aansluiten op het nieuwe toeristische pad.
2	Meijlsedijk - herinrichten als veilige en aantrekkelijke route	Meijlsedijk opnieuw inrichten, óók buiten de bebouwde kom voorzieningen treffen die de snelheid omlaag brengen.
3	OLV-straat/Lochtstraat - benutten kansen herinrichting	Onze Lieve Vrouwestraat en de Logtstraat worden heringericht. Dat betekent kansen, o.a. in centrum 'pleinidee' creëren. Groen belangrijk maken, klimaatbewust ontwerpen en inrichten, mede om waterprobleem dorpskern aan te pakken. Snelheid meteen 30 km/u maken.
4	Horick/Casseweg - optimaliseren veel gebruikte route langs Dorpsheberg	Interessante route, nu al veel gebruikt, optimaliseren.
5	Schepengraaf - verbeteren korte route naar De Peel	Aantrekkelijke route, kortste weg naar de Peel.
6	Vlut- benutten brede opzet	De brede opzet van de Vlut is goed te gebruiken als opstap naar het buitengebied.
7	De Aa - herinrichten waterloop i.c.m. recreatieve route en 'zoekgebied'	De Aa combineren met recreatieve verbinding; natuurlijk en groen beeld in plaats van gekanaliseerd. Ecologische verbindingen zoeken, in overleg met Waterschap Aa en Maas.
8	Bientjesroute - nieuwe doorgaande fietsroute	Bientjesweg/Bientjesrandweg/Diepvennendijk/Zwarteboordweg - creëren van een doorgaande langzaam verkeersroute van kanaal naar de Grote Peel.
9	Rondje Ospel - inrichten korte route zuidkant Ospel	Kans voor een aantrekkelijk 'rondje' vanuit Ospel.
10	Hoofstraat - benutten kansen herinrichting	Kansen voor een groene inrichting.
11	Kanaalroute - realiseren doorgaande oost-west verbinding	Nu geen doorgaande oost-west route langs het kanaal, veel onderbrekingen. Een doorgaande route is gewenst. Historisch belangrijk als onderdeel van Napoleons 'Grand Canal du Nord' en de Peel-Raamstelling.
12	Populierenlaan - opnemen in bomenvervangingsplan	
13	Hulsen/kruispunt kanalen - behouden als belangrijk recreatief knooppunt	
14	Steer - behouden en doortrekken fraai beeld	Verbinding met de kern van Nederweert: esthetisch zeer verantwoord. Beeld zo ver mogelijk doortrekken.
15	Bedrijventerrein Pannenweg - vergroenen	Terrein in z'n algemeenheid vergroenen. Aan de westkant ook een strook met kansen voor olifantsgras.
16	N275 bij Pannenweg - overstek vanuit kern	N275 als barrière voor fietsers en wandelaars: in nauw overleg met gebruikers mogelijkheden voor oversteken overwegen.

18	Leerlooier-Bosserstraat - realiseren 'rondje kanaal'	Leerlooier-Bosserstraat - realiseren 'rondje kanaal', o.a. via brug 14. Aansluiting op bestaande vlinderroute.
19	Rand woonkern - realiseren groene invulling	
20	Verbinding Molenweg-Boeket - realiseren route	Kans op aantrekkelijke verbinding met buitengebied: aankleden met groen/bomen
21	Lus Strateris/Aan 't Ven/Herstraat - realiseren rondje buitengebied	Aantrekkelijk maken voor langzaam verkeer, mooi rondje buitengebied.
22	Krommedijk - verbeteren route naar visvijver	Bij de Krommedijk de visvijver en het Weerterbos aantrekkelijk en bereikbaar maken
23	Booldersdijk - verbeteren veiligheid, groene herinrichting	Booldersdijk inrichten naar voorbeeld van Leveroydijk: groen, veilig en met ieders instemming. In samenspraak met Waterschap maai-beheer afstemmen.
24	'Zoekgebied' naar aantrekkelijk padennet	Zoekgebied naar aantrekkelijk padennet, mogelijkheid onderzoeken om zandpaden te verbeteren en toegankelijker maken
25	'Zoekgebied' naar fietsroutes om Weerterbos	Creatieve zoektocht naar (geschikt te maken) fietsroutes rondom Weerterbos
26	Leveroydijk - voorbeeldproject	Leveroydijk als voorbeeldweg met picknickplaatsen, oud fruit, erfbeplanting
27	Klompenstraat - verbeteren zoals Leveroyse dijk	Klompenstraat; smalle rijbaan en korte weg naar Leveroy; verbeteren zoals de Leveroydijk
29	Landgoed 'Aan het Kruis' - verbeteren verbindingen	Bij landgoed 'Aan het Kruis' zoeken naar verbindingen; is wel een uitdaging. Ontvlechten landbouwverkeer-langzaam verkeer. Succes mede afhankelijk van verbindingen met overzijde kanaal en oost-west route langs het kanaal
30	Eind/Houtsweg - benutten kansen in beheer	30) Eind en Houtsberg: drukke weg, aantrekkelijk gemaakt door planten van bomen. Kansen verder uitbreiden door bijvoorbeeld struwelen en een ander maai-beheer. Verbindingsruit tussen Eind en Rouven/Sarsven en de Banen geen prioriteit als recreatieroute; wel agrarische sector hier tegemoet komen.
31	Kanaalweg bij Houtsweg - aansluiten op gebied Hulsen	Aansluiten op gebied Hulsen, noordwaarts.
32	Kanaalweg bij Houtsweg - aansluiten op Schoorkuilen e.o.	Vanaf brug over kanaal zuidwaarts Hulsen verbinden met Schoorkuilen e.o.
33	Rondje Eind - wandelrondje langs Sarsven	
34	Rondom Hof van Schoor - realiseren wandelroute Schoor-Zandweg	Wandel- en fietsmogelijkheden rondom theeschenkerij Hof van Schoor, verbindingen leggen in zuidwesthoek.
35	Meibergweg/Schoordijk - realiseren fiets/wandelroute	Meibergweg/Schoordijk, aantrekkelijk voor fiets- of wandel-doeleinden.
36	'Zoekgebied' optimaliseren wandelgebied Leveroy	Nabij Leveroy ligt een veelheid aan aantrekkelijk wandelgebied. Blijvende aandacht voor optimalisatie.

38	Zoekgebied' optimaliseren wandelgebied Leveroy	Groenstructuren ten noorden van Leveroy versterken, aantrekkelijker maken voor wandelen en fietsen.
----	--	---