

# VAARSPECIAL

In deze vaarspecial leest u informatie over het varen en vissen op de Nieuwkoopse en Langeraar Plassen

## Nieuwkoopse Plassen

Om met een (elektro)motorboot op de Nieuwkoopse Plassen te varen, heeft u een vaarvergunning nodig. Heeft u een volg-, aanhangboot of sup-plank met (elektro) motor? Ook daarvoor heeft u een vergunning nodig.

### Vaarvergunning Nieuwkoopse Plassen

Een dag-, week- of jaarvergunning vraagt u aan via [www.nieuwkoop.nl/vaarvergunning](http://www.nieuwkoop.nl/vaarvergunning). U ontvangt de vaarvergunning via uw e-mail. Bij een controle laat u de vaarvergunning op uw tablet, smartphone of geprint zien. Daarnaast kunt u een dag- of weekvergunning kopen bij de betaalautomaten bij de Ziende- en Slikkendammersluis.



### Vissen

Vissen met de nationale VISpas is op bijna al het water van Nieuwkoop en Noorden niet toegestaan. U heeft een visvergunning nodig. Op de website [www.vissersverenigingnieuwkoopnoorden.nl](http://www.vissersverenigingnieuwkoopnoorden.nl) leest u waar u een vergunning kunt kopen.



### Wanneer mag u varen

U mag varen vanaf een half uur voor zonsopgang tot een half uur na zonsondergang.

U gebruikt uw motor niet:

- als het zicht minder is dan honderd meter;
- bij het varen over of vlakbij een visnet;
- binnen 2 meter van de oever (behalve bij aanleggen en wegvaren);
- als u daardoor schade, gevaar, golven of onnodige hinder veroorzaakt voor de natuur, andere personen, vaartuigen of eigendommen.



## Langeraar Plassen

U kunt de Langeraar Plassen op twee manieren bereiken: per boot vanaf het Aarkanaal via een handbediende sluis of via de trailerhelling bij de Stroopliker in Langeraar. U heeft geen vergunning nodig om te varen met een motorboot op de Langeraar Plassen.

### Vissen

Om te mogen vissen op de Langeraar Plassen is er een VISpas nodig van HSV de Brasem. Deze kunt u kopen via [www.hsvdebrasemteraar.mijnhsv.nl](http://www.hsvdebrasemteraar.mijnhsv.nl).



### Papeneiland

Aan het Kerkpad in Langeraar ligt het Papeneiland. Op het eiland vindt u een uitkijktoren van 10 meter hoog. U kunt aan de zuidwestzijde van het eiland uw boot afmeren. Op het eiland kunt u een bezoek brengen aan het zelfreinigend openbaar toilet (ook voor mindervaliden), de speeltuin, aan de ligweide om te picknicken. Een mooie en unieke plek om van de Langeraar Plassen te genieten.



### Hoe hard mag u varen

Op beide plassen geldt een maximumsnelheid van 6 km per uur. Dit is bijna gelijk aan wandelsnelheid. In sommige delen mag u 4,5 km/uur varen. Dit is met bordjes aangegeven.

Wilt u precies weten hoe hard u vaart? Gebruik dan de app digiHUD, te downloaden in de Play Store. Of download de app Smart GPS Speedometer in de App Store.





## De Nieuwkoopse Plassen zijn een uniek natuurgebied

Om nog jaren te kunnen genieten van dit prachtige gebied, vindt u hieronder een aantal aandachtspunten:

- Houd rekening met de planten en dieren in het gebied. De rietkragen zijn beschermd en niet bedoeld voor recreatie.
- Aanleggen mag alleen bij de vrije aanlegplaatsen.
- Bij verschillende jachthavens zijn er passantenplaatsen.
- Varen met motor mag alleen op de aangegeven vaarroutes (plattegrond), de Kleine Polder en de Noordeinder- en Zuideinderplas.
- Er zijn speciale vaarroutes om te varen met elektrisch aangedreven boten.
- Het varen in gebieden waar dit verboden is (dit is duidelijk aangegeven) kan hoge boetes opleveren (€420).

Kijk op [www.ontdeknieuwkoop.nl](http://www.ontdeknieuwkoop.nl) waar u (elektro)boten kunt huren.

## Veenbanken

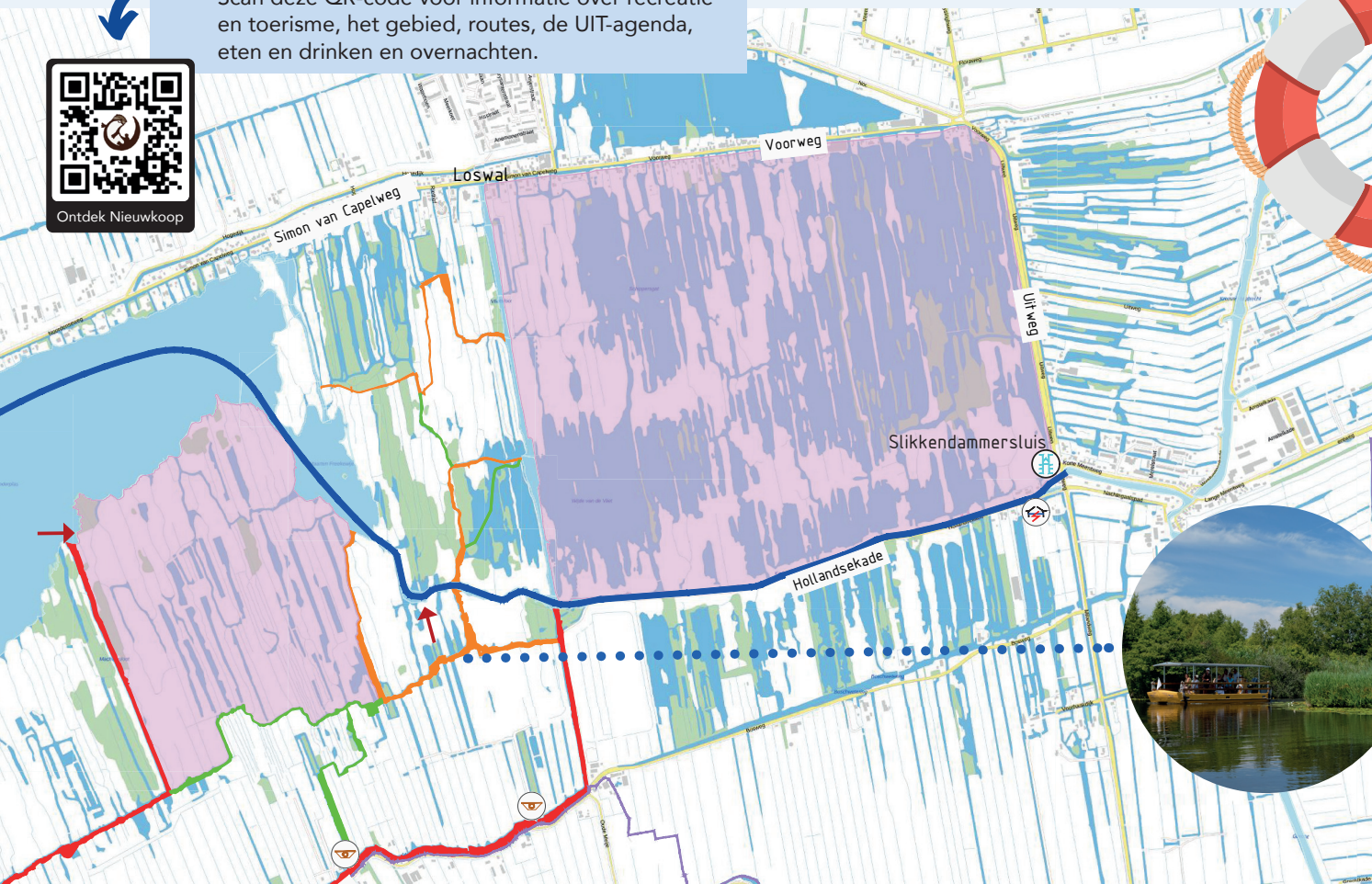
De bodem van de Nieuwkoopse Plassen bestaat uit veengrond. Stukken veen kunnen losraken en omhoog drijven. Soms ziet u ze duidelijk aan het wateroppervlak, maar soms 'zweven' ze net onder water. De veenbanken die in de vaarroute liggen worden zoveel mogelijk verwijderd. Ligger ze daarbuiten, dan markeren we ze met staken. Dat zijn grote wilgentakken zodat als de veenbank zakt de staak nog steeds boven water steekt. Ziet u deze staken, vaar of zwem er dan ruim omheen, vaar of zwem er niet tussendoor en spring hier niet in het water.



Scan deze QR-code voor informatie over recreatie en toerisme, het gebied, routes, de UIT-agenda, eten en drinken en overnachten.



Ontdek Nieuwkoop




## Goed om te weten

Na uw verblijf op de plassen neemt u uw afval mee naar huis. Of gooi uw afval in de afvalbakken op De Hoogt in Nieuwkoop en bij de vrije aanlegplaatsen; Schepengaten, Machinesloot, Geitenkamp en Meijepark. Bij deze vrije aanlegplaatsen zijn vaste toiletten met lozingspunt voor chemische toiletten. Bij de Gemeentevaart en Brampjesgat ligt een drijvend toilet. Op het Reghthuisplein en De Hoogt zijn watertappunten en bij De Hoogt is een vuilwaterstation voor het afvoeren van vuilwater.

### Loos geen toiletwater

U bent zelf verantwoordelijk voor het opvangen van uw toiletwater. Jaarlijks worden veel mensen ziek door het zwemmen in recreatiewater. De pleziervaart dat toiletwater loost, veroorzaakt voor een deel deze gezondheidsproblemen. Hoewel het vaak om kleine lozingen gaat, is dit bij elkaar toch een grote pool van toiletwater dat in recreatiewater komt. U kunt uw toiletwater kwijt bij het vuilwaterstation bij de Hoogt. Als we met elkaar het water schoonhouden, blijft het vaar- en zwemwater van goede kwaliteit.



-  BRTN-route: motorvaartuigen, zeilvaartuigen en roeivaartuigen
-  Motorvaartuigen, zeilvaartuigen en roeivaartuigen
-  Motorvaartuigen met een maximale lengte van 7,5m en een maximale diepgang van 0,7m en roeivaartuigen
-  Elektrovaartuigen en roeivaartuigen
-  Roeivaartuigen / supboards
-  Afgesloten voor al het vaarverkeer
-  Watertappunt
-  Vrije aanlegplaats
-  Nieuwkoop centrum incl. watertappunt
-  Vrije aanlegplaats excl. toiletvoorziening
-  Vrije aanlegplaats incl. toiletvoorziening
-  Vuilwaterstation
-  Laadpaal elektrische sloepen
-  Sluis
-  Klepstuw
-  Bewegbare brug
-  Bewegbare brug elektrisch bedienbaar
-  Zwemlocatie





# Bruggen en sluisen



Kijk voor de actuele bedieningstijden op [www.rijnland.net](http://www.rijnland.net)

	1 april t/m 31 oktober			1 november t/m 31 maart	
	Maandag tot en met vrijdag	Zaterdag	Zondag en feestdagen	Maandag tot en met vrijdag	Zaterdag, zondag en feestdagen
<b>Slikkendamersluis en brug</b>	09.00-20.00 uur	09.00-19.00 uur (juni t/m augustus tot 20.00 uur)	09.00-19.00 uur (juni t/m augustus tot 20.00 uur)	09.00-17.00 uur* (op verzoek, min. 24 uur van tevoren)	Geen bediening
<b>Kollenbrug</b>	09.00-20.00 uur	09.00-19.00 uur (juni t/m augustus tot 20.00 uur)	10.00-19.00 uur (juni t/m augustus tot 20.00 uur)	09.00-16.30 uur*	Geen bediening
<b>Ziendesluis</b>	08.00-20.00 uur	09.00-20.00 uur	09.00-20.00 uur	Woensdag 13.00-17.00 uur	Zaterdag 09.00-14.00 uur
<b>Ziendebrug</b>	06.00-22.00 uur	06.00-21.00 uur	08.00-21.00 uur	06.00-22.00 uur*	Zaterdag 06.00-18.00 uur Zon- en feestdagen geen bediening
<b>Sluis Woerdense Verlaat</b>	09.00-20.00 uur	09.00-19.00 uur	09.00-19.00 uur	09.00-17.00 uur*	Geen bediening

\* Bediening op afroep. Dit meldt u minimaal 24 uur van tevoren bij de onderstaande telefoonnummers. Wilt u op maandag gebruik maken van de sluis/brug, graag uiterlijk vrijdag melden.

**Slikkendamersluis en brug** 071 306 31 82  
**Ziendesluis** 071 306 30 63

**Kollenbrug** 070 441 76 00  
**Sluis Woerdense Verlaat** 06 55 24 06 13

## Doorgang Kwakelbrug

Is uw boot hoger dan 2,80 meter dan heeft u een code nodig om het combinatieslot te openen. De code is verkrijgbaar bij de Ziendesluis of de Slikkendamersluis. Of door te bellen naar de gemeente, via 14 0172.



## Goed om te weten

Een boot die sneller kan varen dan 20 km per uur is een snelle motorboot. Houd u zich aan de regels voor de boot en de schipper. De maximumvaarsnelheid is 6 km per uur. Te hard varen kan een boete opleveren vanaf € 110.

Zie [www.vaarbewijzen.nl/boetes-op-het-water](http://www.vaarbewijzen.nl/boetes-op-het-water) voor de hoogte van alle boetes op het water.

Wees tijdens het varen een ander niet tot last. Dat automobilisten geen alcohol mogen gebruiken, is algemeen bekend. Dit geldt ook voor schippers op boten, groot of klein. Wees matig met alcohol en zet de muziek niet te hard.

## Wanneer is een vaarbewijs nodig

Voor een waterscooter, jetski of motorboot die vol gas harder kan dan 20 km per uur of langer is dan 15 meter, is een vaarbewijs nodig. Een opblaasbare boot met meer dan 5 pk kan al gauw harder dan 20 km per uur.

De minimumleeftijd om:

- met een vaarbewijs te varen, is 18 jaar;
- met een open boot met motor van max. 7 meter te varen, is 12 jaar (maximaal vermogen vol gas 13 km/uur). Dit is bijvoorbeeld een rubberboot met maximaal 3 pk.
- met een open motorboot die harder kan dan 13 km/uur, maar niet harder dan 20 km/uur te varen, is 16 jaar.

Zeilen, kanoën, roeien of waterfietsen mag wel beneden de 12 jaar (boot max. 7 meter, voor langer dan 7 meter geldt 16 jaar). Een zeilboot die met een motor vaart, is een motorboot.

Bij een snelle motorboot heeft u verplicht aan boord:

- Vaarbewijs
- Registratiebewijs
- Dodemansknoop (koordje moet om)
- Reddingsvest voor iedere opvarende
- Minimaal een 2 kg brandblusser

