

Aan de bewoners/gebruikers van dit adres

<b>Uw brief van</b>		<b>Ons kenmerk</b>	1787814
<b>Uw kenmerk</b>		<b>Bijlage</b>	
<b>Datum</b>	19 september 2024	<b>Behandeld door</b>	5.1.2e
<b>Onderwerp</b>	Zoektocht opvangplekken asielzoekers	<b>Team</b>	Regie & Control

Geachte inwoner,

Graag informeren wij u over de zoektocht naar opvangplekken voor asielzoekers in de gemeente Nijkerk. We hebben gezien dat deze zoektocht de afgelopen periode veel emoties en vragen heeft opgeroepen en dat kunnen wij ons voorstellen. Vandaag hebben wij een voorstel aan de gemeenteraad gedaan voor vier kleinschalige opvangplekken verspreid over de gemeente. Met deze brief brengen we u hier verder over op de hoogte. Waar staan we nu en hoe gaan we verder?

### **Waarom opvangplekken voor asielzoekers?**

Nog steeds ontvluchten duizenden mensen hun land vanwege oorlog, geweld, onderdrukking of vervolging. In Nederland is een groot tekort aan plekken om deze mensen op te vangen. De gemeente Nijkerk vindt het belangrijk om hierin verantwoordelijkheid te nemen en bij te dragen aan een oplossing hiervoor. We gaan opvang bieden aan 278 asielzoekers, waarvan 24 alleenstaande minderjarigen. Dit is het aantal dat onze gemeente per 1 juli 2025 moet huisvesten volgens de Spreidingswet. Ook als deze wet wordt ingetrokken, gaan we deze opvang regelen.

### **Oproep om mee te denken**

In juni en juli van dit jaar hebben we een oproep gedaan aan onze inwoners, ondernemers en organisaties om mee te denken. Ook hebben we gevraagd om te laten weten wat belangrijk is bij de keuze van een opvangplek en om ideeën voor mogelijke opvangplekken in te dienen. We waarderen de vele reacties die we hebben ontvangen. De vragenlijst is 3.126 keer ingevuld en we hebben in totaal 127 ideeën voor locaties ontvangen. Sommige locaties werden veel genoemd en andere een enkele keer. In ons participatieverslag leest u hierover meer.

### **Beoordelen van de locaties**

De afgelopen periode hebben we alle ideeën voor opvangplekken onderzocht. Doel van het onderzoek was om deze locaties zorgvuldig en op een open en duidelijke manier te beoordelen. We hebben daarvoor een afwegingskader opgesteld, met voorwaarden waaraan we de locaties kunnen

toetsen. Hierbij hebben we ook onderwerpen meegenomen die inwoners belangrijk vinden. Bijvoorbeeld veiligheid, de gevolgen voor de omgeving, de ligging en de grootte van de opvangplek. Inwoners hebben aan ons meegegeven dat we ook moeten kijken naar het buitengebied, bedrijventerrein en spreiding van kleinere plekken over de gemeente. Het resultaat van dit onderzoek is een lijst met locaties die als het meest geschikt naar voren komen. In het rapport over het locatieonderzoek leest u meer over het afwegingskader en de uitkomsten.

### Voorstel van het college aan de raad

Uit de lijst van geschikte locaties stelt het college nu vier opvangplekken voor aan de gemeenteraad. Het gaat om kleinschalige opvangplekken verspreid over de gemeente, en dus niet om één grote opvangplek voor 278 mensen. In de bijlage vindt u kaartjes van deze locaties.

1. Nijkerk (gebouw): Nijverheidsstraat 7 en het aangrenzende achterterrein van de Gildestraat 4-6, voor 75 plekken.
2. Nijkerk (gebouw): Beurtschipper 3 voor 78 plekken.
3. Hoevelaken (terrein): aan de Middelaarseweg voor 75 plekken, met een combinatie van woningen voor doelgroepen uit Hoevelaken, zoals jongeren of starters.
4. Nijkerkerveen (terrein): hoek Amersfoortseweg-Koolhaaspark (50 plekken), met een combinatie van woningen voor doelgroepen uit Nijkerkerveen, zoals jongeren of starters.

Als de raad met het voorstel akkoord gaat, werken we deze plekken verder uit in een plan van aanpak. Hier staat in hoe we deze plekken gaan invullen en uitvoeren en wat hiervoor nodig is.

### Uw mening geven over het voorstel

De raad bespreekt dit voorstel in de commissievergadering op donderdag 10 oktober 2024 en in de raadsvergadering op donderdag 24 oktober en neemt hierover een besluit. Tijdens de commissievergadering op 10 oktober is er voor iedereen gelegenheid om in te spreken over dit onderwerp. U kunt dan uw visie op het voorstel geven. De raads- en commissieleden kunnen dat gebruiken bij het vormen van hun oordeel over het voorstel. U kunt zich van tevoren bij de griffie ([5.1.2e@nijkerk.eu](mailto:5.1.2e@nijkerk.eu)) aanmelden als inspreker. Meer informatie vindt u op [www.nijkerk.eu/luisteren-meepraten-inspreken](http://www.nijkerk.eu/luisteren-meepraten-inspreken).

### Meer informatie

- Lees de bijgaande folder met informatie over het participatieverslag, het afwegingskader, het locatieonderzoek, het Informatieloket Asielopvang en hoe we verder gaan.
- Kijk op [www.nijkerk.eu/asielzoekers](http://www.nijkerk.eu/asielzoekers) voor:
  - algemene informatie over asielopvang en het proces in de gemeente Nijkerk;
  - alle volledige documenten, zoals het voorstel van het college, het participatieverslag en het locatieonderzoek;
  - aanmelding voor de digitale nieuwsbrief.
- Kijk op maandag 23 september naar een online bijeenkomst van 19.00-20.00 uur. Hierin lichten we het voorstel toe en kunt u vragen stellen. U kunt deelnemen via een link op de website.

### Tot slot

We vinden het belangrijk om bij te dragen aan de opvang van asielzoekers in Nederland. Tegelijk begrijpen we dat dit bij u tot zorgen kan leiden, bijvoorbeeld wanneer u in de buurt woont van een van de voorgestelde opvangplekken. Daarom gaan we na een besluit van de raad deze locaties samen met betrokken inwoners, ondernemers en organisaties verder uitwerken in een plan van aanpak. We vertrouwen erop dat we zo samen tot een goede invulling kunnen komen.

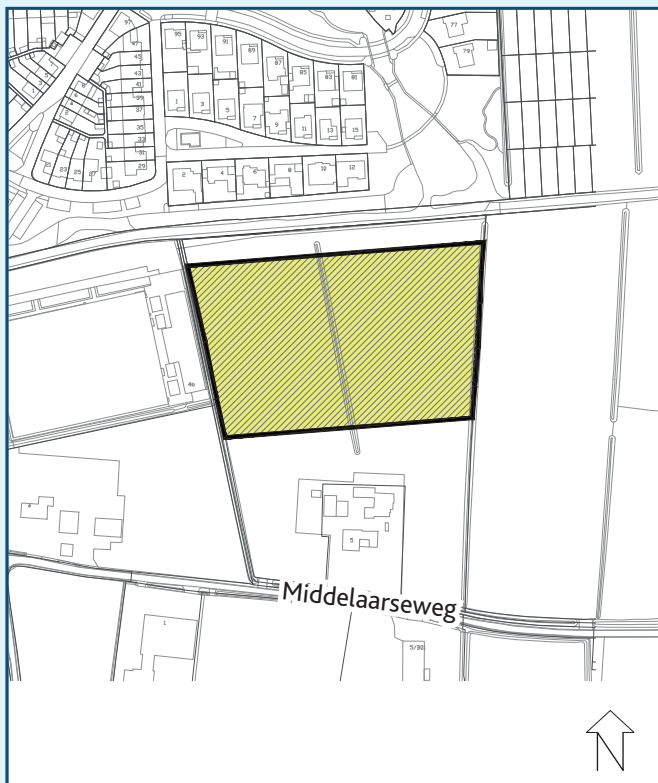
Met vriendelijke groet,  
Burgemeester en wethouders van Nijkerk,

de secretaris,  
de heer drs. J.G. de Jager

de burgemeester,  
de heer mr. drs. G.D. Renkema

Deze brief is automatisch gegenereerd en daarom niet ondertekend.

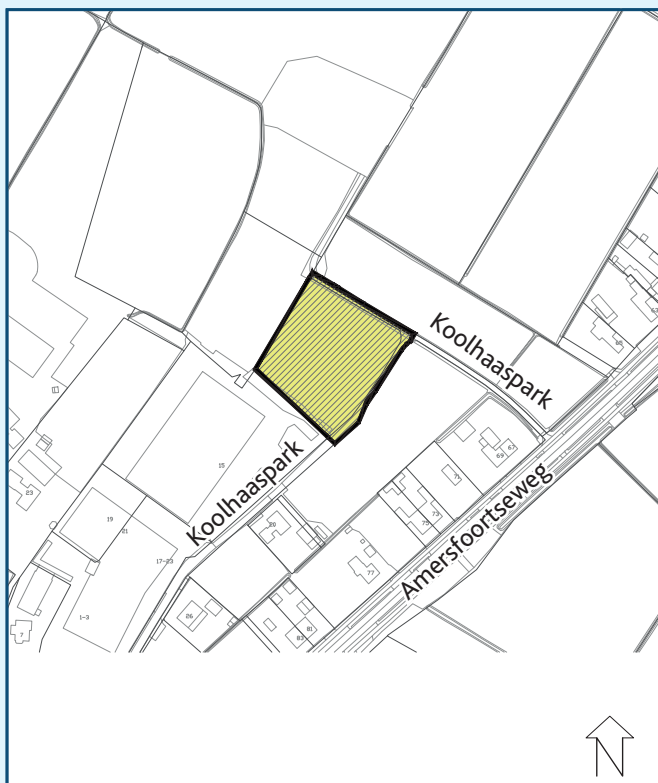
## Mogelijke locaties opvangplek asielzoekers in de gemeente Nijkerk



### Hoevelaken

Locatie aan de Middelaarseweg.

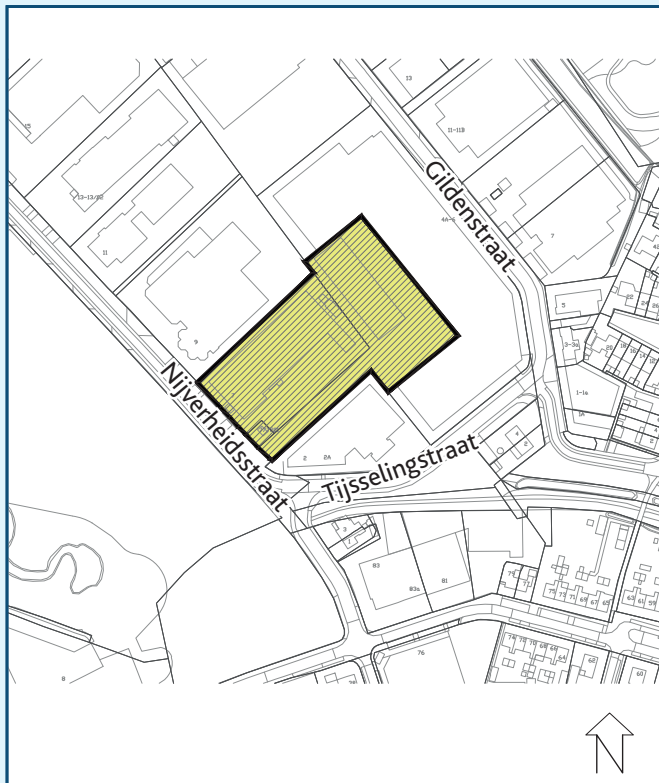
**Op deze locatie worden de opvangplekken gecombineerd met woningbouw voor doelgroepen zoals jongeren of starters uit de kern Hoevelaken.**



### Nijkerkerveen

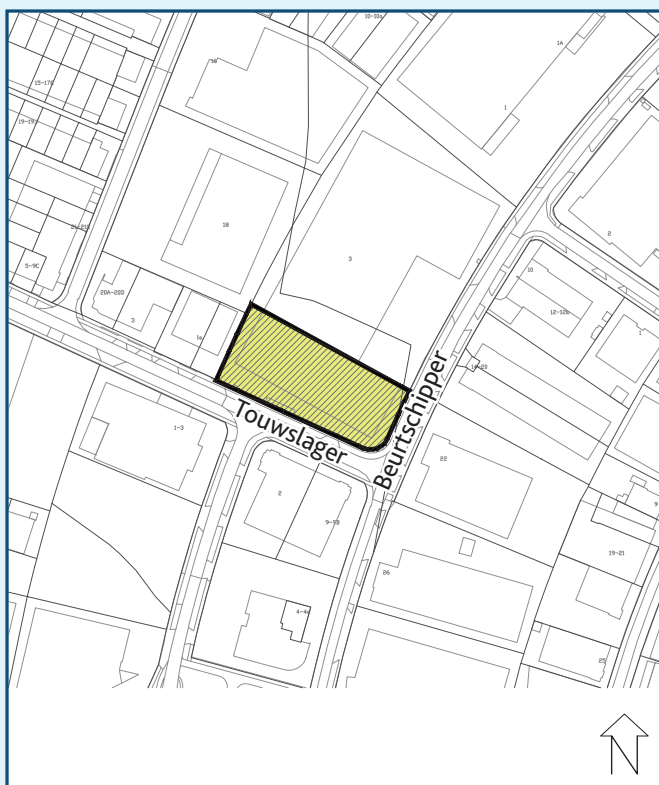
Hoek Amersfoortseweg - Koolhaaspark.

**Op deze locatie worden de opvangplekken gecombineerd met woningbouw voor doelgroepen zoals jongeren of starters uit de kern Nijkerkerveen.**



## Nijkerk

Nijverheidsstraat 7 &  
aangrenzend achterterrein Gildenstraat 4-6.



## Nijkerk

Beurtschipper 3.



# Zoektocht opvangplekken asielzoekers

**Graag informeren wij u over de zoektocht naar opvangplekken voor asielzoekers in de gemeente Nijkerk.**

Deze zoektocht heeft de gemeente Nijkerk samen met haar inwoners opgepakt. Het gaat om 278 opvangplekken, waarvan 24 voor alleenstaande minderjarigen. Dit is het aantal dat onze gemeente per 1 juli 2025 moet huisvesten volgens de Spreidingswet. Het gaat om een periode van minimaal 5 jaar.

## Deelname van inwoners

Van 13 juni tot en met 13 juli 2024 hebben we onze inwoners betrokken bij de zoektocht. We gebruikten een vragenlijst om ideeën te verzamelen. Deze is door 3.126 mensen ingevuld. 2.985 mensen deden dit online en 141 op papier. Het totale aantal geeft ons een goed beeld over de mening van inwoners van de gemeente Nijkerk.

We organiseerden drie inloopbijeenkomsten die door 480 mensen zijn bezocht. Daarnaast was er een onlinebijeenkomst die door bijna 500 mensen werd bekeken. Via de chat konden zij vragen stellen. Om het gesprek over geschikte locaties op gang te brengen, noemden we drie voorbeeldlocaties. Dat leverde veel ideeën op; in totaal zijn 127 mogelijke opvangplekken voorgesteld.

Het volledige participatieverslag leest u op [www.nijkerk.eu/asielzoekers](http://www.nijkerk.eu/asielzoekers)



Participatie is het actief betrekken en laten deelnemen van inwoners, ondernemers en organisaties bij de ontwikkeling en uitvoering van plannen van de gemeente.

# 3.126 inwoners vulden de vragenlijst in.

Van de vragenlijsten zijn er **2.985 online** ingevuld en **141 op papier**.

In totaal zijn er **127** mogelijke opvangplekken aangedragen.

## Uitkomsten inwoners

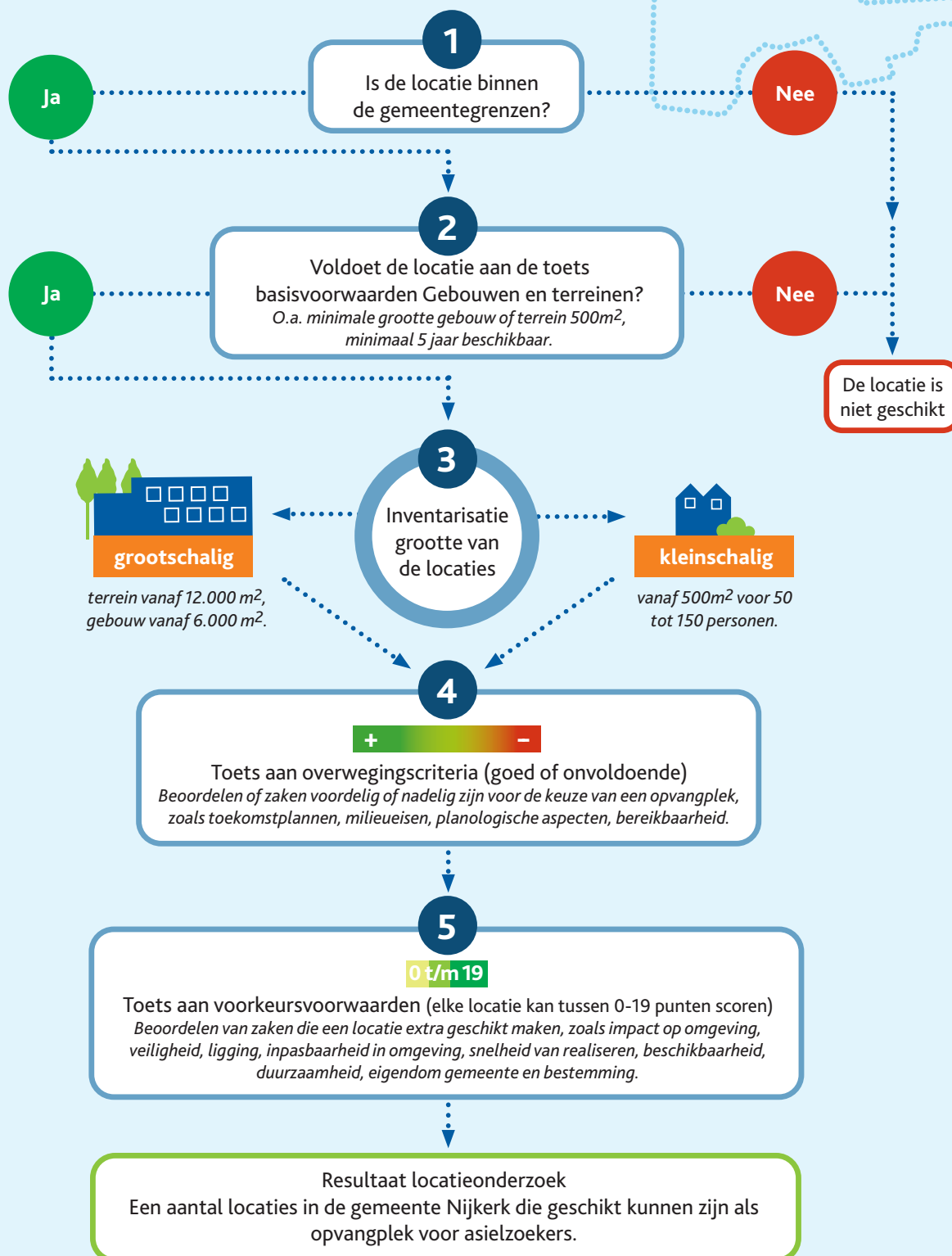
- Inwoners hebben boven verwachting veel suggesties aangedragen voor opvangplekken.
- Daarnaast hebben we veel informatie opgehaald over wat de samenleving belangrijk vindt bij de keuze van een opvangplek.
- Uit de reacties blijkt dat veel mensen zich zorgen maken over de opvang van asielzoekers. Ook zijn er mensen die aangeven helemaal geen asielopvang in de gemeente Nijkerk te willen.
- Vooral de veiligheid en het aantal asielzoekers in verhouding tot de gemeenschap zijn belangrijke aandachtspunten. Mensen zijn bang dat opvangplekken dichtbij woonwijken kunnen zorgen voor overlast en onveiligheid.
- Ook maken mensen zich zorgen dat grote opvangcentra te veel druk zetten op de lokale voorzieningen.
- Er is bezorgdheid over het gebrek aan faciliteiten en integratiemogelijkheden voor asielzoekers, wat kan leiden tot verveling en overlast.
- Veel mensen vinden dat het beter is om asielzoekers te verspreiden over meerdere plekken in plaats van hen op één centrale plek op te vangen.
- Het buitengebied is vaak genoemd als een mogelijke plek voor opvang.
- Mensen vinden het duurzamer om bestaande gebouwen te gebruiken en deze kostenbesparend in te richten.
- Naast zorgen over de opvang van asielzoekers, zijn er ook signalen van onvrede onder inwoners over hun eigen situatie, zoals huisvesting.
- Er zijn ook positieve reacties op de komst van asielzoekers. Er hebben zich 13 mensen aangemeld om vrijwilligerswerk te doen. Sommige mensen vinden het belangrijk om verantwoordelijkheid te nemen voor een respectvolle opvang van asielzoekers. Ook willen zij solidair zijn met de inwoners van Ter Apel.

## Wat doen we met de informatie?

- College van burgemeester en wethouders en de gemeenteraad nemen de informatie mee in hun besluitvorming.
- We onderzoeken alle ingediende locaties die door de inwoners zijn aangedragen en beoordelen deze op geschiktheid volgens diverse criteria.
- We wegen in de besluitvorming af wat de voordelen en nadelen zijn van spreiden of centraliseren en van grootschalige of kleinschalige opvangplekken.
- Zodra besloten is waar de opvang van asielzoekers komt, maken we met verschillende partijen afspraken op het gebied van veiligheid, zowel binnen de opvangplek als in de omgeving. Dit doen we met betrokken inwoners, ondernemers en diverse organisaties.
- In de volgende fase kijken we hoe we de positieve inzet van inwoners en organisaties kunnen vergroten.
- Samen met maatschappelijke organisaties en inwoners verkennen we mogelijkheden tot dagbesteding, inburgering, scholing en werk van de asielzoekers.

## Afwegingskader locatieonderzoek

### Waarmee we een goede keuze kunnen maken



#### Wat is het afwegingskader locatieonderzoek?

Om de juiste plek(ken) te kiezen, gebruikt de gemeente een afwegingskader, dat speciaal hiervoor is opgesteld. Het is een hulpmiddel om een goede keuze te maken. Alle ideeën voor opvangplekken zijn hiermee beoordeeld. Meer informatie over het afwegingskader locatieonderzoek leest u op de website [www.nijkerk.eu/asielzoekers](http://www.nijkerk.eu/asielzoekers)

## Informatieloket Asielopvang

Heeft u specifieke vragen, dan kunt terecht bij ons Informatieloket Asielopvang. Dit is het gemeentelijke loket voor alle vragen over asielopvang in onze gemeente. U kunt uw mail sturen naar [5.1.2e@nijkerk.eu](mailto:5.1.2e@nijkerk.eu) of bellen met het algemene nummer van de gemeente: 033 - 247 22 22. Een van onze medewerkers beantwoordt dan uw vragen.

Ook is het mogelijk om een persoonlijke afspraak te maken. Op de site [www.nijkerk.eu/asielzoekers](http://www.nijkerk.eu/asielzoekers) staan veel vragen (met antwoorden) en ook een afsprakenoverzicht. Hierop kunt u zich intekenen voor een afspraak van een half uur.

Het Informatieloket Asielopvang is speciaal opgericht voor informatie over asielopvang in onze gemeente. Naast vragen zijn ook suggesties en andere reacties over asielopvang hier welkom. Met dit loket geven we onze inwoners, ondernemers en organisaties een duidelijk aanspreekpunt over asielopvang.

## Hoe gaan we nu verder?

Het college van burgemeester en wethouders heeft nu een voorstel aan de gemeenteraad gedaan over mogelijke plekken die geschikt zijn voor de opvang van asielzoekers. Dit voorstel is openbaar. Het participatieverslag en het rapport over het locatieonderzoek met daarin het afwegingskader komen als bijlagen bij dit voorstel. Hoe gaan we nu verder?

- De raad bespreekt dit voorstel in de commissievergadering op 10 oktober 2024 en in de raadsvergadering op 24 oktober 2024 en neemt hierover een besluit. Tijdens de commissievergadering op 10 oktober is er voor iedereen gelegenheid om in te spreken over dit onderwerp. U kunt uw visie op het voorstel geven. De raads- en commissieleden kunnen dat gebruiken bij het vormen van hun oordeel over het voorstel. U kunt alleen inspreken als u zich van tevoren aanmeldt. Meer informatie over uw mening geven over plannen van de gemeente vindt u op [www.nijkerk.eu/luisteren-meepraten-inspreken](http://www.nijkerk.eu/luisteren-meepraten-inspreken).
- Als de raad een besluit heeft genomen over de opvangplekken dan gaan we deze verder uitwerken in een plan van aanpak. De gemeente gaat in gesprek over een goede invulling van de gekozen plek(ken) met inwoners, ondernemers en organisaties die ermee te maken krijgen. In het plan van aanpak beschrijven we hoe de opvangplekken verder worden ingevuld en gerealiseerd en wat hiervoor nodig is. De gemeenteraad bespreekt ook dit plan en neemt hierover een besluit.

# Legenda toegepaste uitzonderingsgrondslagen

In dit document zijn gegevens definitief geanonimiseerd op grond van:

Wet	Artikel	Omschrijving	Pagina's
Wet open overheid	Art. 5.1 lid 2 sub e	De eerbiediging van de persoonlijke levenssfeer	1, 2, 8