

Locatieonderzoek opvangplekken gemeente Nijkerk

Bestuurlijke rapportage:
aanleiding, proces,
afwegingskader,
resultaten

Gewijzigde versie oktober 2024

DO NOT USE





Inhoud

Samenvatting	3	5. Resultaten locatieonderzoek	19
1. Inleiding	5	5.1 Resultaat Stap 1: Binnen of buiten gemeentegrenzen	22
2. Uitgangspunten	6	5.2 Resultaat Stap 2: Toets aan basisvoorwaarden gebouwen en terreinen	22
2.1 Startnotitie opvang asielzoekers Gemeente Nijkerk	6	5.3 Resultaat Stap 3: Inventarisatie grootschalig of kleinschalig	26
2.2 Nota van uitgangspunten opvang asielzoekers Gemeente Nijkerk	6	5.4 Resultaat Stap 4: Toets aan overwegingscriteria	28
3. Participatie	9	5.5 Resultaat Stap 5: Toets aan voorkeursvoorwaarden	31
3.1 Participatieproces	9	5.6 Lijst met locaties die als beste uit het onderzoek komen	34
3.2 Maatschappelijke thema's	9		
3.3 Locaties	11		
4. Afwegingskader	13	6. Vervolg	35
4.1 Wat is een afwegingskader?	13		
4.2 Afwegingskader in stappen	13		
4.3 Toelichting per stap	13		
4.3.1 Stap 1: Binnen of buiten gemeentegrenzen	13		
4.3.2 Stap 2: Toets aan basisvoorwaarden gebouwen en terreinen	13		
4.3.3 Stap 3: Inventarisatie grootschalig of kleinschalig	14		
4.3.4 Stap 4: Toets aan overwegingscriteria	14		
4.3.5 Stap 5: Toets aan voorkeursvoorwaarden	15		
4.3.6 Wat zit er niet in het afwegingskader voor dit locatieonderzoek?	18		

Bijlagen

Bijlage 1: Wat is een veiligheidsplan?	37
---	----



Samenvatting

Nog steeds ontvluchten duizenden mensen hun land uit vanwege oorlog, geweld, onderdrukking of vervolging. In Nederland is er een groot tekort aan plekken om deze mensen op te vangen. De gemeenteraad van Nijkerk heeft besloten om zijn verantwoordelijkheid te nemen in de oplossing van het vraagstuk rondom de opvang van asielzoekers. We gaan als gemeente opvang bieden aan 278 asielzoekers, waaronder 24 alleenstaande minderjarige asielzoekers.

We hebben aan de inwoners en ondernemers van onze gemeente gevraagd om mee te denken over mogelijke opvangplekken. Hierop hebben veel mensen gereageerd. In totaal zijn er 127 locaties aangedragen. De afgelopen periode hebben we al deze locaties onderzocht. De locaties die vanuit het participatieproces zijn aangedragen konden niet allemaal één op één meegenomen worden in het locatieonderzoek. Soms hebben we genoemde locaties opgesplitst in meerdere percelen, die apart zijn onderzocht. Ook kwam naar voren dat een aantal locaties onvoldoende duidelijk is aangegeven om te kunnen onderzoeken, bijvoorbeeld poldergebieden. Dit is terug te vinden in de resultaten. Verder kwam bij het in kaart brengen van alle aangedragen locaties een aantal extra locaties naar voren die geschikt zouden kunnen zijn, maar niet zijn aangedragen. Ook deze locaties hebben we meegenomen in het onderzoek. In totaal zijn er 146 locaties onderzocht.

Doel van het onderzoek was om alle locaties zorgvuldig en op een open en duidelijke manier te beoordelen. Daarom hebben we een afwegingskader opgesteld. Naar voorbeeld van de gemeente Barneveld hebben we gekozen voor een aanpak in stappen. Daarbij zijn ook onderwerpen meegenomen waarvan in het participatieproces is aangegeven dat mensen dit belangrijk vinden, zoals veiligheid, bereikbaarheid en de gevolgen voor infrastructuur, impact op de omgeving, meenemen van de mogelijkheid van kleinschalige locaties verspreid over de kernen, oog hebben voor locaties in het buitengebied en op bedrijventerreinen en kijken naar zowel gebouwen als terreinen.

Het resultaat van het onderzoek is een lijst met locaties die als beste uit de bus komen als geschikte opvangplek voor asielzoekers. Op basis van deze lijst kan het gemeentebestuur een verdere afweging maken en een definitieve keuze maken voor één of meer opvangplekken.



1. Inleiding

Nog steeds ontvluchten duizenden mensen hun land uit vanwege oorlog, geweld, onderdrukking of vervolging. In Nederland is er een groot tekort aan plekken om deze mensen op te vangen. De gemeenteraad van Nijkerk heeft besloten om zijn verantwoordelijkheid te nemen in de oplossing van het vraagstuk rondom de opvang van asielzoekers. We gaan opvang bieden aan 278 asielzoekers, waaronder 24 alleenstaande minderjarige asielzoekers. Dit is het aantal dat de gemeente Nijkerk per 1 juli 2025 volgens de Spreidingswet moet huisvesten. De gemeenteraad heeft daarbij uitgesproken de opvang ook door te willen laten gaan wanneer het kabinet de Spreidingswet intrekt.

Deze uitgangspunten staan vastgelegd in de nota van uitgangspunten asielopvang gemeente Nijkerk. Het college heeft hier uitvoering aan gegeven door:

- Een uitvraag in de samenleving te doen naar mogelijke opvangplekken voor asielzoekers.
- Daarbij ook te vragen naar wat inwoners belangrijk vinden bij de keuze van een plek.
- Een afwegingskader op te stellen, om zo de locaties allemaal open en op dezelfde manier te kunnen beoordelen. Daarbij zijn ook onderwerpen meegenomen waarvan in het participatieproces is aangegeven dat mensen dit belangrijk vinden.
- Alle 127 aangedragen locaties te beoordelen op basis van het afwegingskader. Het gaat om gebouwen en lege stukken grond, verspreid over de hele gemeente. Ook de drie voorbeeldlocaties die de gemeente heeft genoemd om het gesprek op gang te brengen zijn in het onderzoek meegenomen.
- Op basis van de lijst van locaties die met een goede score uit het locatieonderzoek komen een voorstel te doen aan de raad voor opvangplekken in de gemeente Nijkerk.

In deze rapportage leest u meer over de achtergronden en het proces, het afwegingskader, de resultaten en de vervolgstappen.

2. Uitgangspunten

De uitgangspunten voor het locatieonderzoek komen uit twee documenten.

- De startnotitie opvang asielzoekers Gemeente Nijkerk. De startnotitie is besproken in de raadscommissie op 14 maart 2024.
- De nota van uitgangspunten opvang asielzoekers Gemeente Nijkerk. De nota is besproken in de raadscommissie op 23 mei 2024 en vastgesteld in de gemeenteraadsvergadering van 30 mei 2024.

2.1 Startnotitie opvang asielzoekers Gemeente Nijkerk

De [startnotitie](#)¹ is opgesteld nadat de gemeenteraad tijdens een spoeddebat op 21 september 2023 de [motie](#)² 'Vervolg na staken voorbereiding noodopvang Hoevelaken' heeft aangenomen. Hierin werd het college onder andere gevraagd om de regie te nemen op het vraagstuk rondom asielopvang en daarvoor een open en transparant proces in te richten. In de startnotitie wordt de vraag geagendeerd welke bijdrage de gemeente onder welke randvoorwaarden denkt te leveren aan de opvang van asielzoekers. Ook staat er informatie in de notitie over:

- Hoe de opvang van asielzoekers nu is geregeld.
- Welke ontwikkelingen er zijn.
- Welke lessen we hebben geleerd uit het voorbereidingsproces noodopvang Hoevelaken dat in september 2023 is gestopt.
- De aanpak van het vervolgproces op weg naar het opstellen van een plan van aanpak voor het vervolg en de realisatie van de opvang.

2.2 Nota van uitgangspunten opvang asielzoekers Gemeente Nijkerk

In deze [nota](#)³ staan de uitgangspunten beschreven die de gemeenteraad in de bespreking van de startnotitie aan het college heeft meegegeven. In het kort zijn dit de volgende uitgangspunten.

Spreidingswet

Op basis van de Spreidingswet moet de gemeente Nijkerk op 1 juli 2025 plek bieden aan 278 asielzoekers, waarvan 24 alleenstaande vreemdelingen (amv's). De gemeente gaat de taakstelling die via de Spreidingswet is opgelegd uitvoeren, ook als het kabinet de Spreidingswet terugtrekt.

Aantal

Mocht tijdens het proces blijken dat we meer dan 278 asielzoekers op kunnen vangen onder de gestelde voorwaarden, dan staat de raad ervoor open om hierover het gesprek aan te gaan.

Mogelijke locaties in beeld

Voordat we één of meer opvangplekken kiezen, gaan we eerst alle mogelijke locaties in de gemeente Nijkerk in beeld brengen.

Meedenken

Inwoners krijgen de gelegenheid om mogelijke locaties en hun overwegingen en verwachtingen daarbij in te brengen.

Grootschalig of kleinschalig

We brengen de voor- en nadelen van kleinschalige en grootschalige opvang in beeld. Met het COA verkennen we de mogelijkheid van een pilot met kleinschalige opvang.

Spreiding of gecentraliseerd

We brengen de voor- en nadelen van gespreide opvang over de kernen of één centrale opvang in kaart.

Langdurige opvang

We nemen langdurige opvang (5-10 jaar) mee in de overwegingen. Als deze mogelijkheid er is heeft dit de voorkeur, omdat we dan betere kwaliteit kunnen bieden, mensen niet steeds verplaatst hoeven te worden en niet steeds opnieuw het proces om de locatie te realiseren.

Beheer

Het beheer van de locatie(s) is een aandachtspunt.

Slimme combinaties

Bij de zoektocht verkennen we hoe we functies kunnen combineren met elkaar, bijvoorbeeld flexwonen, zachte plancapaciteit voor het uitbreiden van bedrijventerreinen zekerstellen voor de toekomst of Plus Extra woningen.

Randvoorwaarden

Randvoorwaarden zijn de mogelijkheid om onderwijs, zorg en dagbesteding te bieden en een goed veiligheidsplan.

Keuze voor de opvangplekken

We stellen een afwegingskader op dat voor de raad kan dienen als basis voor de keuze. De raad maakt de keuze voor de opvangplek(ken).

1) <https://nijkerk.bestuurlijkeinformatie.nl/Agenda/Document/a99b5ebe-b062-45c8-9a52-66b861094783?documentId=d72a2722-eaa0-40e7-bd3a-f541dc2ba9c9&agendaltemId=746e7984-ff43-453b-849e-3276fca8c439>

2) <https://nijkerk.bestuurlijkeinformatie.nl/Reports/Document/015b01d1-a4a6-427e-9427-07bf8b548ffd?documentId=ee0d8c98-9691-4947-8a4f-6a387d10f455>

3) <https://nijkerk.bestuurlijkeinformatie.nl/Agenda/Document/9fd30b7b-cde9-47cf-aff2-731bad433206?documentId=3cdd1fcd-47b6-4ae5-a497-b648f248cd1f&agendaltemId=4c8839f4-b791-4bbb-bbac-a822c00e692c>

3. Participatie

3.1 Participatieproces

Van 13 juni tot en met 13 juli 2024 heeft de gemeente Nijkerk inwoners betrokken bij het zoekproces. De gemeente gebruikte een vragenlijst om meningen en ideeën te verzamelen en organiseerde drie inloopbijeenkomsten en een online bijeenkomst. Er kwamen 3.126 ingevulde vragenlijsten binnen en er zijn 127 locaties aangedragen. In totaal kwamen er 133 suggesties voor mogelijke opvangplekken binnen. Hiervan zijn er echter 6 geen concrete locaties, maar andere of bredere oplossingen, zoals helemaal geen opvang van asielzoekers, verdelen over locaties, gastgezinnen of vrijwilligers, containerwoningen, polder/buitengebied en industrieterrein/leegstaande panden. Sommige plekken werden heel vaak genoemd, andere plekken veel minder of maar één keer.

Het participatieproces heeft waardevolle informatie opgeleverd om tot een goed besluit te komen. We hebben alle reacties die via de vragenlijst en reactieformulieren zijn binnengekomen samengevat in een participatieverslag.

3.2 Maatschappelijke thema's

Hieronder staan de inhoudelijke conclusies uit het participatieproces en de maatschappelijke thema's die naar voren komen op een rij.

- Uit de reacties blijkt dat veel mensen zich zorgen maken over de opvang van asielzoekers. Ook zijn er mensen die aangeven helemaal geen asielopvang in de gemeente Nijkerk te willen.
- Vooral de veiligheid en het aantal asielzoekers in verhouding tot de gemeenschap zijn belangrijke aandachtspunten. Mensen zijn bang dat opvangplekken dichtbij woonwijken kunnen zorgen voor overlast en onveiligheid.
- Ook maken mensen zich zorgen dat grote opvangcentra te veel druk zetten op de lokale infrastructuur en voorzieningen.
- Verder is er bezorgdheid over het gebrek aan faciliteiten en integratiemogelijkheden voor asielzoekers, wat kan leiden tot verveling en overlast.
- Veel mensen vinden dat het beter is om asielzoekers te verspreiden over meerdere plekken in plaats van hen op één centrale plek op te vangen.
- Het buitengebied is vaak genoemd als een mogelijke plek voor opvang.
- Men vindt het duurzamer om bestaande gebouwen te gebruiken en de faciliteiten op een kostenefficiënte manier in te richten.
- Naast zorgen over de opvang van asielzoekers, zijn er ook signalen van onvrede onder inwoners over hun eigen situatie, zoals huisvesting.
- Er zijn ook positieve reacties op de komst van asielzoekers. Er hebben zich 13 mensen aangemeld om vrijwilligerswerk te doen. Sommige mensen benadrukken het belang van goede opvang voor asielzoekers. Ze vinden het belangrijk om verantwoordelijkheid te nemen en asielzoekers op een respectvolle manier op te vangen. Ook willen zij solidair zijn met de inwoners van Ter Apel.

Afwegingskader

Het beeld vanuit de samenleving bevestigt het beeld dat wij hebben van belangrijke thema's waar we in de keuze rekening mee moeten houden. Een groot deel zien we ook in de uitgangspunten die we van de gemeenteraad hebben meegekregen.

Thema's die veel genoemd zijn en die we hebben laten terugkomen in het afwegingskader zijn:

- Veiligheid.
- Bereikbaarheid en de gevolgen voor de infrastructuur.
- Impact op de omgeving.
- Kijken naar grootschalige locaties, maar ook de mogelijkheid van kleinschalige locaties verspreid over de kernen meenemen.
- Kijken naar locaties in de kernen, maar ook oog hebben voor mogelijkheden van de locaties in het buitengebied en op bedrijventerreinen.
- Kijken naar zowel gebouwen als terreinen.

Vervolgproces: uitwerken van een plan van aanpak

Er zijn ook thema's die van belang zijn in het vervolgproces. Wanneer de raad een keuze heeft gemaakt voor één of meer opvangplekken, gaan we de invulling en realisatie hiervan uitwerken in een plan van aanpak. Dit plan van aanpak leggen wij ter besluitvorming voor aan de raad. In het plan van aanpak gaan we de volgende thema's verder uitwerken, samen met inwoners, ondernemers en betrokken organisaties.

Voorzieningen

De komst van opvangplekken voor asielzoekers heeft gevolgen voor het onderwijs, de gezondheidszorg en de inzet van jeugdhulp. De vraag naar medische zorg en ondersteuning zal toenemen. Zo zal er afhankelijk van hoe groot de opvang is enkele dagen tot een hele week een huisartsenpost op de opvangplek aanwezig moeten zijn. En het nieuwkomersonderwijs moet voldoende capaciteit hebben om extra leerlingen op te vangen. Daarnaast moet er ruimte zijn voor taalles en andere activiteiten. We gaan hierover in overleg met de verschillende betrokken organisaties. En we maken hier afspraken over, zodat er geen druk ontstaat op de huidige voorzieningen voor de inwoners.

Dagbesteding, werk en integratie

We gaan samen met betrokken organisaties aan de slag met het programma voor faciliteiten en integratiemogelijkheden voor de asielzoekers. Zo kan het COA en/of de gemeente diverse trainingen en lessen geven gericht op inburgering en het leven in Nederland. Of andere activiteiten organiseren die gericht zijn op cultuur, werk, opleiding en een sociaal netwerk. We vragen daarbij maatschappelijke organisaties, (sport)verenigingen en vrijwilligers om mee te denken over de invulling van mogelijke dagbesteding en het leveren van een bijdrage hieraan. Asielzoekers kunnen ook vrijwilligerswerk doen. Zo doen zij werkervaring op, leren de taal en komen in contact met Nederlanders. Zij mogen ook betaald werk doen. Dit kan alleen wanneer de asielaanvraag zes maanden in behandeling is en de asielzoeker een BSN-nummer aan heeft gevraagd. We gaan kijken of ondernemers in de gemeente mogelijkheden hebben om werkervaringsplekken, een stage of betaald werk aan te bieden.

(Sociale) veiligheid en overlast

Het gaat enerzijds om de veiligheid binnen de opvangplek, en anderzijds om de veiligheid in de omgeving rondom de opvangplek.

Binnen de opvangplek is, afhankelijk van de vorm die gekozen wordt, óf het COA óf de gemeente verantwoordelijk voor veiligheid en beheersbaarheid. Er worden afspraken gemaakt en huisregels opgesteld die asielzoekers bij alle opvangplekken moeten naleven. Laten zij hun medebewoners of begeleiders niet in hun waarde of overtreden ze op een andere manier de huisregels? Dan worden maatregelen getroffen. Voor de omgeving van een opvangplek ligt er een basis veiligheidsplan, dat we samen met inwoners, ondernemers en de betrokken organisaties op maat verder op maat gaan invullen. Een van de belangrijkste partners hierbij is de politie. Het veiligheidsplan is bedoeld om te laten zien welke afspraken er zijn gemaakt met de verschillende partners over veiligheid. Eventuele extra veiligheidsmaatregelen werken we verder uit in het veiligheidsplan. We gaan in het plan ook in op contactpersonen, welke overlegstructuren er zijn en welke mogelijkheden de inwoners hebben om hun signalen van onveiligheid te kunnen delen en bespreken. In bijlage 1 staat een toelichting op wat een veiligheidsplan precies is.

Aandacht voor huisvesting voor andere doelgroepen

Als gemeente hebben we de taak om voor voldoende woonruimte te zorgen. Niet alleen voor asielzoekers, maar ook voor andere mensen die op zoek zijn naar een huis. Voor alle doelgroepen werken we hier hard aan, in verschillende projecten en samen met onder andere de woningcorporatie. Bijvoorbeeld de realisatie van 205 duurzame koop- en huurwoningen in Paasbos en de 400-500 flexibele woonlocaties die we gaan bouwen op verschillende plekken in de gemeente. Een voorbeeld is het project 'Wonen bij Jaap' aan de Van der Krolstraat in Nijkerk. Hier bouwt Woningstichting Nijkerk (WSN) 252 huurwoningen. Deze bieden onder andere plek aan jonge starters (t/m 34 jaar) en huishoudens die snel op zoek zijn naar een woning.

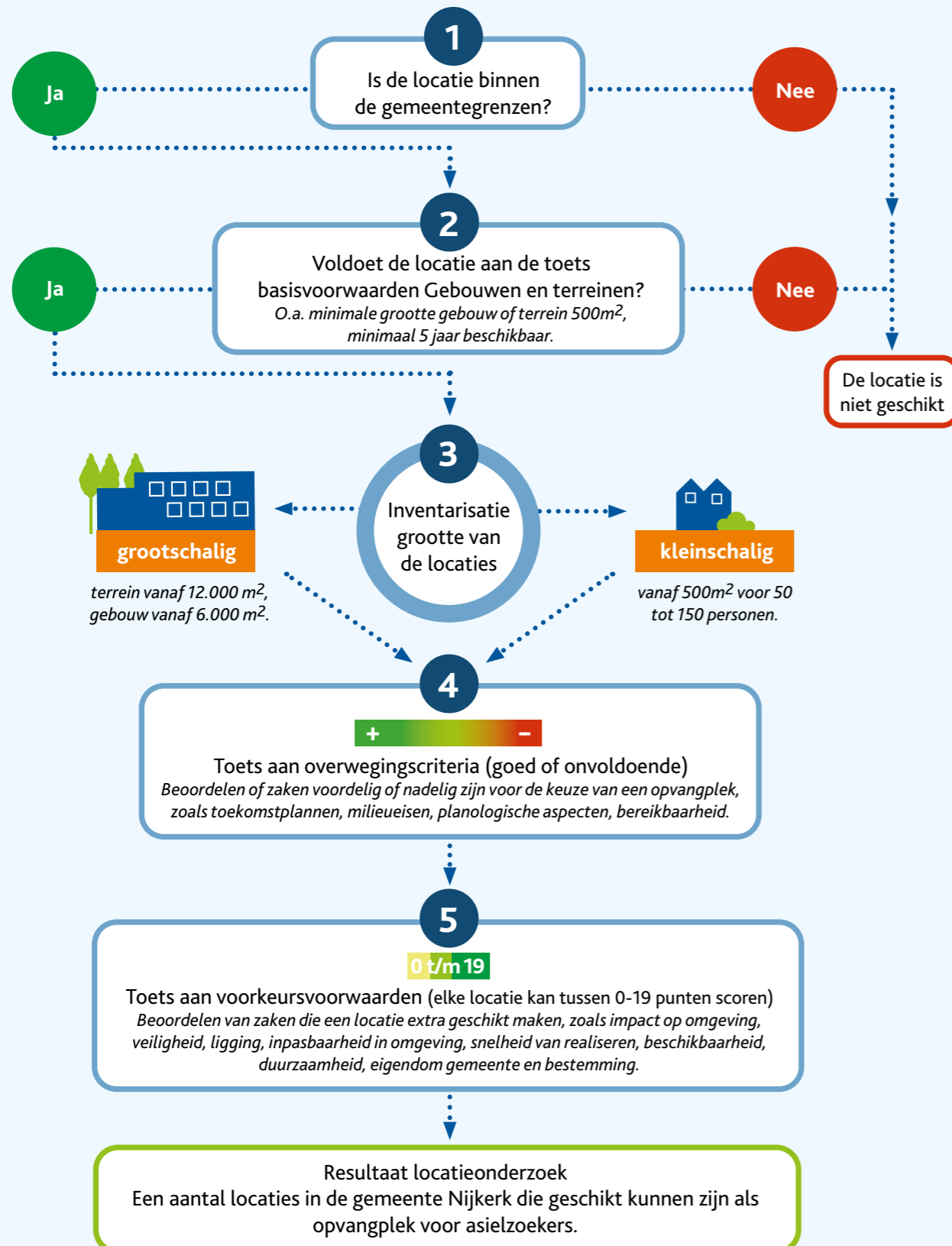
3.3 Locaties

In het participatieproces zijn bij de vraag om een suggestie voor mogelijke opvangplekken 127 locaties aangedragen. Het totaaloverzicht is te vinden in het participatieverslag. Hierin is ook te zien hoe vaak een plek is genoemd en waarom men die plek geschikt vindt.

In het overzicht is ook te zien dat niet alle respondenten concrete locaties hebben genoemd, maar verschillende andere antwoorden hebben gegeven. Het gaat daarbij om 'geen asielzoekers huisvesten', 'verdelen over verschillende locaties', 'gastgezinnen/vrijwilligers voor opvang', 'containerwoningen maken', 'polder/buitengebied' en 'industrieterrein/leegstaand pand'. Omdat deze antwoorden geen concrete locatie benoemen, maar ook informatie bieden, laten we ze wel in het overzicht zien. We hebben ze niet meegeteld in het totaal aantal locaties.

Afwegingskader locatieonderzoek

Waarmee we een goede keuze kunnen maken



4. Afwegingskader

4.1 Wat is een afwegingskader?

Om de juiste plek(ken) te kiezen, gebruikt de gemeente een afwegingskader, dat speciaal hiervoor is opgesteld. Het is een hulpmiddel om tot een objectieve beoordeling van alle locaties te komen en een goede keuze te maken. Het afwegingskader geeft een duidelijk overzicht van wat belangrijk is bij het maken van een keuze en hoe je deze dingen moet afwegen. Zo kun je makkelijker zien wat een goede keuze is. Het afwegingskader is tot stand gekomen op basis van de regels waar we aan moeten voldoen, de uitgangspunten die de gemeenteraad heeft meegegeven, de thema's die vanuit het participatieproces zijn aangedragen en andere zaken die wij van belang vinden. We hebben het afwegingskader afgestemd met het COA en basisvoorwaarden die het COA stelt aan gebouwen en terreinen opgenomen.

4.2 Afwegingskader in stappen

Naar voorbeeld van de gemeente Barneveld hebben we gekozen voor een aanpak in stappen. Dit betekent dat we niet alle stappen voor alle locaties hebben doorlopen. In de eerste twee stappen vallen er locaties af. De volgende drie stappen zetten we met de locaties die overgebleven zijn. Dit resulteert in een lijst met locaties die geschikt kunnen zijn als opvangplek voor asielzoekers. In het schema op bladzijde 12 staat het afwegingskader stap voor stap weergegeven.

4.3 Toelichting per stap

4.3.1 Stap 1: Binnen of buiten gemeentegrenzen

De voorwaarde is dat de locatie binnen de grenzen van de gemeente Nijkerk moet liggen. Een locatie buiten de gemeentegrenzen past niet bij het uitgangspunt van de raad om 278 asielzoekers in de gemeente Nijkerk op te vangen. Alle locaties buiten de gemeentegrenzen vallen om deze reden af.

4.3.2 Stap 2: Toets aan basisvoorwaarden gebouwen en terreinen

De gebouwen en terreinen moeten aan een aantal basisvoorwaarden voldoen. Voldoen ze hier niet aan, dan vallen ze af. Dit zijn de voorwaarden die ook gecommuniceerd zijn tijdens het participatieproces.

Eisen voor gebouwen

- 2.1 Het gebouw moet leegstaan.
- 2.2 De minimale grootte van het gebouw moet 500m² zijn.
- 2.3 Het gebouw moet een aansluiting hebben voor gas, water en licht.
- 2.4 Het gebouw moet minimaal 5 jaar beschikbaar zijn.
- 2.5 Er is geen asbest aanwezig.

Voor 2.1 (gebouw moet leeg staan) geldt dat dit ook op termijn kan zijn. We houden daarmee de mogelijkheid voor een gefaseerde aanpak open. Daarbij kan het zijn dat er eerst één of meer plekken worden ingericht, en dat er in een later stadium een andere locatie bij komt.

Eisen voor terreinen

- 2.6 Een terrein moet leeg staan.
- 2.7 De grond moet geschikt zijn om één gebouw (minimaal 500m²) of meerdere gebouwen op te zetten.
- 2.8 Het gebruik van het terrein moet minimaal 5 jaar mogelijk zijn.

4.3.3 Stap 3: Inventarisatie grootschalig of kleinschalig

De gemeenteraad wil op basis van het totale beeld en de voor- en nadelen van een grootschalige en kleinschalige opvangplek een besluit nemen over één centrale opvangplek of meerdere kleinschaliger opvangplekken. Ook vanuit de samenleving komt het geluid dat spreiding over de kernen een betere oplossing is dan één centrale plek. Daarbij geeft men aan dat spreiding de druk op bepaalde gemeenschappen kan verminderen en kan zorgen voor een betere verdeling van de lasten en de voorzieningen. Om hierin een goede afweging te kunnen maken, moeten we weten welke locaties geschikt zijn voor grootschalige opvang en welke alleen maar geschikt zijn voor kleinschalige opvang. In deze stap vallen er dus geen locaties af.

Wat is grootschalig en wat is kleinschalig?

Grootschalig - geschikt voor de opvang van 278 asielzoekers:

- Vanaf 12.000 m² voor het hele terrein, inclusief gebouwen.
- Gebouw(en) met in totaal 6.000 m² bruto vloeroppervlak.

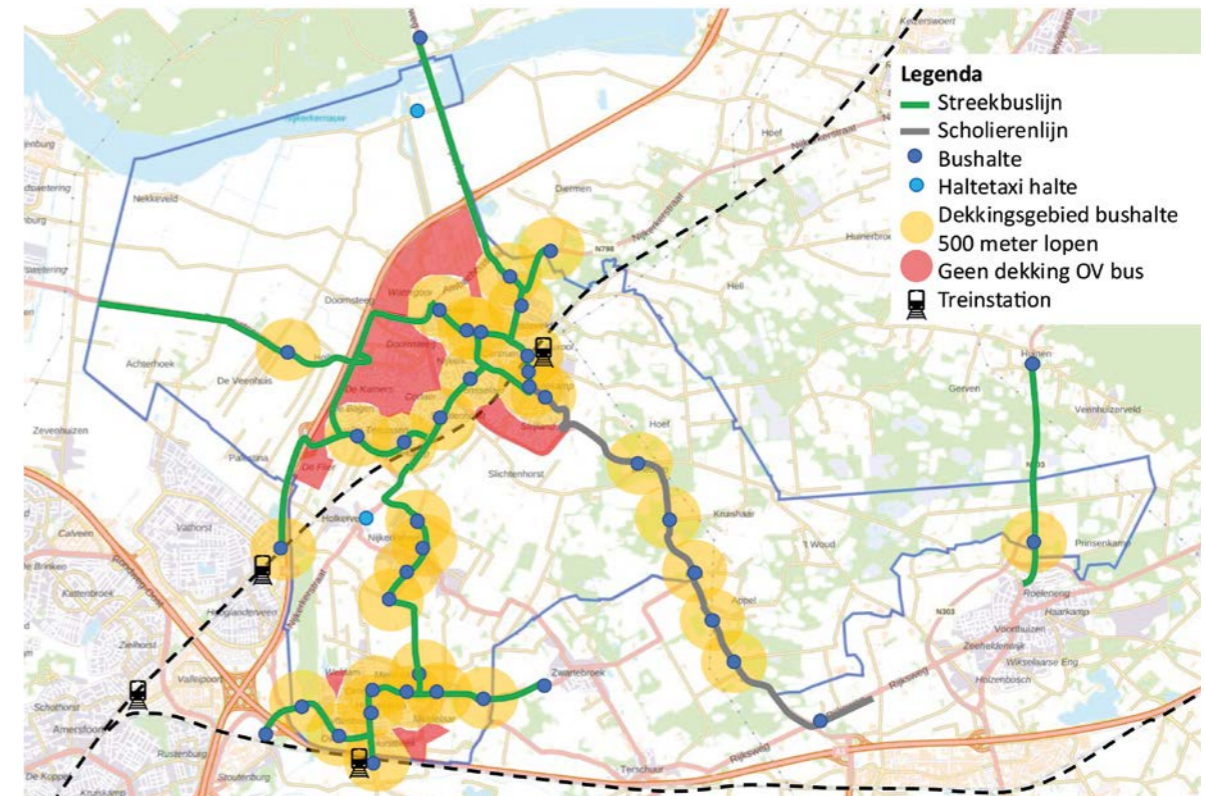
Kleinschalig – geschikt voor de opvang van 50-150 asielzoekers:

- Voor de opvang van 50 personen is minimaal 500 m² nodig.

4.3.4 Stap 4: Toets aan overwegingscriteria

In deze stap hebben we een aantal overwegingscriteria op een rij gezet. Dit zijn zaken die belangrijk zijn voor het gemeentebestuur om mee te nemen bij de keuze van een opvangplek. De criteria worden beoordeeld en dit resulteert in een goed of een onvoldoende. In deze stap vallen dus geen locaties af.

- 4.1 Kan het project conflicteren met andere (toekomstige) plannen of bestuurlijke toezeggingen? In deze stap worden de locaties getoetst aan lopende projecten, zoals woningbouwproject Nijkerkerveen deelplan 3 en Klaarwater. Verder is er gekeken naar het beleid uit de Omgevingsvisie Gemeente Nijkerk 2040.
- 4.2 Kan het project conflicteren met milieu eisen voor de omgeving en met planologische aspecten? Het gaat hier om een eerste verkenning.
 - 4.2.1 Geluid.
 - 4.2.2 Geur.
 - 4.2.3 Externe veiligheid.
 - 4.2.4 Monument.
 - 4.2.5 Beschermd natuurgebied.
 - 4.2.6 Opkomstnorm brandweer uit het [dekkingsplan van de brandweer](#)¹ van de Veiligheids- en Gezondheidsregio Gelderland-Midden (VGGM).
- 4.3 Is de locatie bereikbaar, en is er voldoende infrastructuur aanwezig voor openbaar vervoer, auto, fiets en hulpdiensten?
 - 4.3.1 Afstand voorzieningen: maximaal 4 kilometer.
 - 4.3.2 Bushalte binnen 500 meter loopafstand. Deze beoordeling wordt uitgevoerd aan de hand van de kaart van het busnetwerk gemeente Nijkerk. Hierop is het dekingsgebied van woon- en werkgebieden ten opzichte van de bushalte weergegeven in cirkels van 500 meter lopen.



In eerste instantie gingen we er in deze stap vanuit dat locaties zouden afvallen wanneer ze niet goed zouden scoren op deze punten. Daar hebben wij uiteindelijk niet voor gekozen. De reden is dat het bij deze punten mogelijk is om maatregelen te nemen die de situatie veranderen. Zo kan bijvoorbeeld een bushalte tijdelijk in de omgeving van een locatie geplaatst worden, als een halte nu ontbreekt. Het is aan het gemeentebestuur om dit te overwegen en hier keuzes in te maken. Daarom geven we als resultaat van deze stap antwoord op de vragen in de vorm van een overzicht, waarbij de locaties kunnen scoren op goed (plus) of onvoldoende (min).

4.3.5 Stap 5: Toets aan voorkeursvoorwaarden

De locaties die na stap 2 nog over zijn gebleven worden vervolgens getoetst aan een aantal voorkeursvoorwaarden. Ook in deze stap vallen geen locaties af. Voor elke voorkeursvoorwaarde waaraan de locatie voldoet krijgt deze locatie punten. Hoe hoger het aantal punten, hoe beter een locatie scoort op geschiktheid. In totaal kan een locatie 18 punten behalen.

1) <https://cms.vggm.nl/sites/default/files/2024-04/Ontwerp%20Dekkingsplan%202024%20definitieve%20versie.pdf>

Voorkeursvoorwaarden	Punten
5.1 Eigendom van de gemeente.	1 punt
5.2 Impact op de directe leefomgeving	
5.2.1 Impact op de directe leefomgeving - en dus NIET de eerste veiligheidsanalyse omgeving.	1 punt
5.2.2 Eerste veiligheidsanalyse omgeving - en dus NIET invloed (plannen voor) asielopvang in buurgemeenten.	1-2 punten
5.2.3 Invloed (plannen voor) asielopvang in buurgemeenten.	1 punt
5.3 Ligging	
5.3.1 In of nabij woonwijken.	2 punten
5.3.2 Industrierrein.	1 punt
5.3.3 Buitengebied.	1 punt
5.4 Landschappelijke en stedenbouwkundige inpasbaarheid	
5.4.1 Geen aandacht nodig vanuit beide disciplines (2 punten).	1-2 punten
5.4.2 Geen aandacht nodig vanuit één van beide disciplines (1 punt).	
5.5 Snelheid van realiseren.	
5.5.1 Voor 1 juli 2025 (de datum volgens de Spreidingswet) (2 punten).	1-2 punten
5.5.2 Tussen 1 juli 2025 – 1 januari 2026 (1 punt).	
5.6 Mate van toekomstbestendigheid. Is het mogelijk om er langer dan 5 jaar gebruik van te maken?	1 punt
5.7 Duurzaamheid	
5.7.1 Groene en energieneutrale realisatie, bijvoorbeeld duurzame verwarming door een warmtepomp, spoelwater toilet door middel van grijs water, zonnepanelen/zonnecollectoren, energieopslag, hergebruik restwarmte. Terreinen krijgen sowieso een punt voor deze voorwaarde, omdat we hier bij bebouwing of het plaatsen van tijdelijke units of chalets rekening mee kunnen houden.	1 punt
5.7.2 Mogelijke vervolgfunctie en aansluiting bij mogelijke ontwikkelingen.	1 punt
5.8 Een gebouw met direct daglicht en met buitenruimte, dus met grond eromheen. Terreinen krijgen sowieso een punt voor deze voorwaarde, omdat er bij bebouwing of het plaatsen van tijdelijke units of chalets rekening gehouden kan worden met voldoende daglicht en met buitenruimte.	1 punt
5.9 De locatie heeft de bestemming 'wonen' of 'maatschappelijk vastgoed'.	1 punt
5.10 Bereikbaarheid	
5.10.1 In de buurt van een treinstation. We gaan ervan uit dat er fietsen beschikbaar zijn voor de asielzoekers. Als de locatie in een cirkel ligt waarbinnen de reistijd naar het station per fiets 10 minuten of minder is, krijgt de locatie een score van 0,5 punten.	0,5 punt
5.10.2 Langzaam en snel verkeer gescheiden vanwege verkeersveiligheid.	0,5 punt
Maximum aantal punten	18 punten

Toelichting 5.2.1: Eerste veiligheidsanalyse omgeving

Het onderwerp veiligheid is een belangrijk beoordelingscriterium binnen het locatieonderzoek. Ook vanuit de samenleving wordt dit als een van de voornaamste punten gezien. In het afwegingskader hebben we een eerste veiligheidsanalyse van de omgeving opgenomen. Dit betreft een eerste verkenning (quickscan) op zowel fysieke en sociale veiligheidsaspecten die een risico met zich mee kunnen brengen. De score laat zien dat de ene locatie geschikter is op het gebied van veiligheid dan de andere. Bij een lagere score kan het zijn dat er bij een keuze voor deze locatie maatregelen genomen moeten worden om risico's te beperken.

Toelichting 5.3: Ligging

In de puntentelling krijgt de ligging in of nabij woonwijken 2 punten. Reden is dat het COA de voorkeur geeft aan locaties in de nabijheid van mensen en voorzieningen. Dit bevordert de mogelijkheden tot integratie. De asielzoekers kunnen zo deelnemen aan gemeenschapsactiviteiten en een sociaal netwerk opbouwen, ervaring opdoen met de Nederlandse taal en zelfstandig worden. Bovendien geeft het hen gemakkelijker toegang tot supermarkten en winkels, wat de levenskwaliteit van de bewoners verbetert. Wij kunnen ons vinden in deze benadering.

Vanuit het participatieproces komt een ander signaal. Veel inwoners hebben de voorkeur voor vestiging in het buitengebied of op een industrierrein. Redenen die hiervoor worden genoemd zijn:

- Hier is voldoende ruimte, met mogelijkheden voor voorzieningen en dagbesteding.
- Het ligt op afstand van woonwijken, waardoor er minder kans op overlast is.
- Het kan helpen om de druk op de stedelijke gebieden te verlichten.
- Voor bedrijventerreinen: deze locaties hebben minder concurrentie op de woningmarkt.

Vanwege deze signalen uit de samenleving geven wij in de beoordeling de locaties in het buitengebied en op een industrierrein ook één punt.

Toelichting 5.2.2: Plannen buurgemeenten

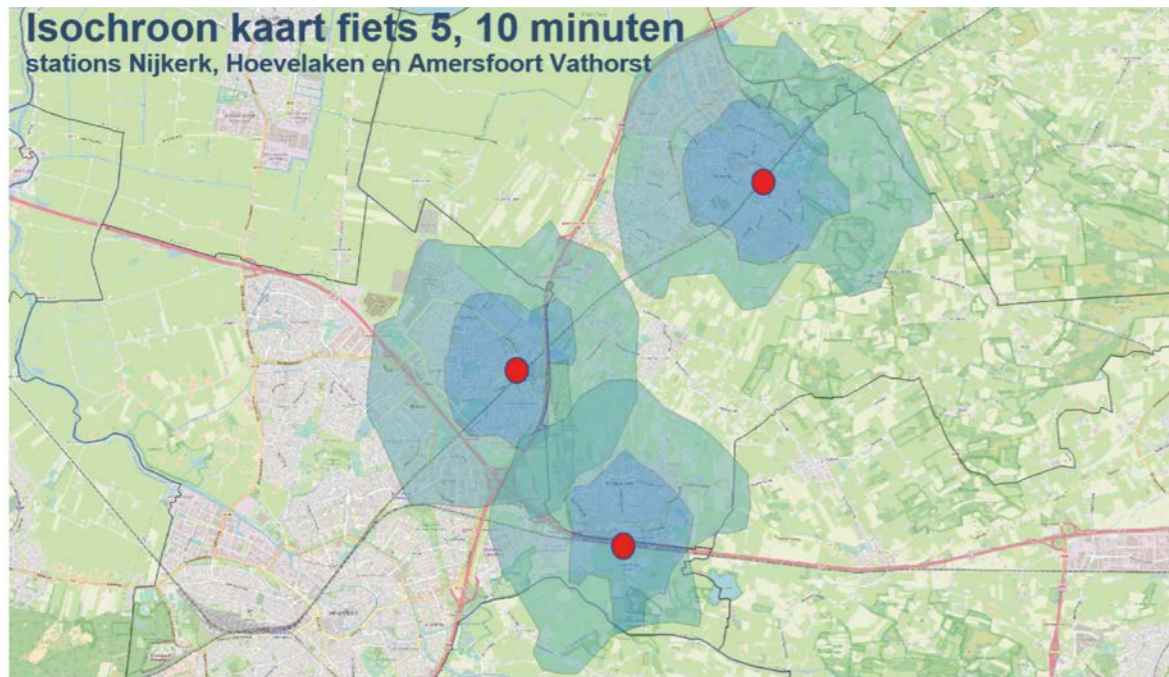
Voor deze stap is uitgezocht in hoeverre in de omgeving van het gemeentelijk grondgebied van Nijkerk een locatie in een buurgemeente is aangewezen als mogelijk asielzoekerscentrum.

- Gemeente Amersfoort: Amersfoort vangt 300 asielzoekers op in een regulier centrum aan de Barchman Wuytierslaan en er is een tijdelijke opvang geopend voor nog eens 300 asielzoekers. Sinds februari 2024 vangt het COA maximaal 150 asielzoekers op in het Campanile hotel aan De Brand 50 (noodopvang). Op dit moment zijn er geen plannen bekend voor uitbreiding in de buurt van de grens van de gemeente Nijkerk.
- Gemeente Barneveld: In Barneveld is een asielzoekerscentrum gepland voor 300 asielzoekers aan de Nijkerkerweg 132 (oostzijde A30 en zuidzijde A1 en spoorlijn Amersfoort/Apeldoorn). In onze beoordeling gaan wij ervan uit dat dit geen impact heeft op de gemeente Nijkerk. De bewoners van dit AZC zullen zich voornamelijk oriënteren op de kern van Barneveld, omdat dit dichtbij is, of op Amersfoort, via het station Barneveld-Noord.
- Gemeente Putten: Putten gaat op zoek naar een locatie voor 152 tot 210 opvangplaatsen. Dit heeft de gemeenteraad besloten op 16 mei 2024. Op dit moment zijn er nog geen plannen bekend.
- Gemeente Bunschoten: Op dit moment zijn er geen plannen bekend.
- Gemeente Leusden: In Leusden worden op dit moment tijdelijk 80 alleenstaande minderjarige vreemdelingen (amv's) opgevangen bij het Van der Valk hotel. Er komt een permanente locatie voor deze doelgroep aan de Speelkamp 22. In onze beoordeling gaan we ervan uit dat dit geen impact heeft op de gemeente Nijkerk. De bewoners van het AZC zullen zich voornamelijk oriënteren op de kern van Leusden (dichtbij) en op Amersfoort.

Toelichting 5.10.1 Bereikbaarheid treinstation

Bij de beoordeling van dit punt maken we gebruik van Isochroon reistijdkaarten. Een isochroon reistijdkaart geeft aan hoe snel men met een fiets van een woning bij een treinstation kan komen (of andersom).

Op de kaarten staan verschillende cirkels. De kleinste donkerblauwe cirkel is 5 minuten reistijd met de fiets naar het treinstation. De lichtblauwe cirkel is 10 minuten reistijd met de fiets naar het treinstation. In het afwegingskader krijgt een locatie 0,5 punten als deze in de lichtblauwe cirkel is gelegen.



4.3.6 Wat zit er niet in het afwegingskader voor dit locatieonderzoek?

Het afwegingskader omvat niet:

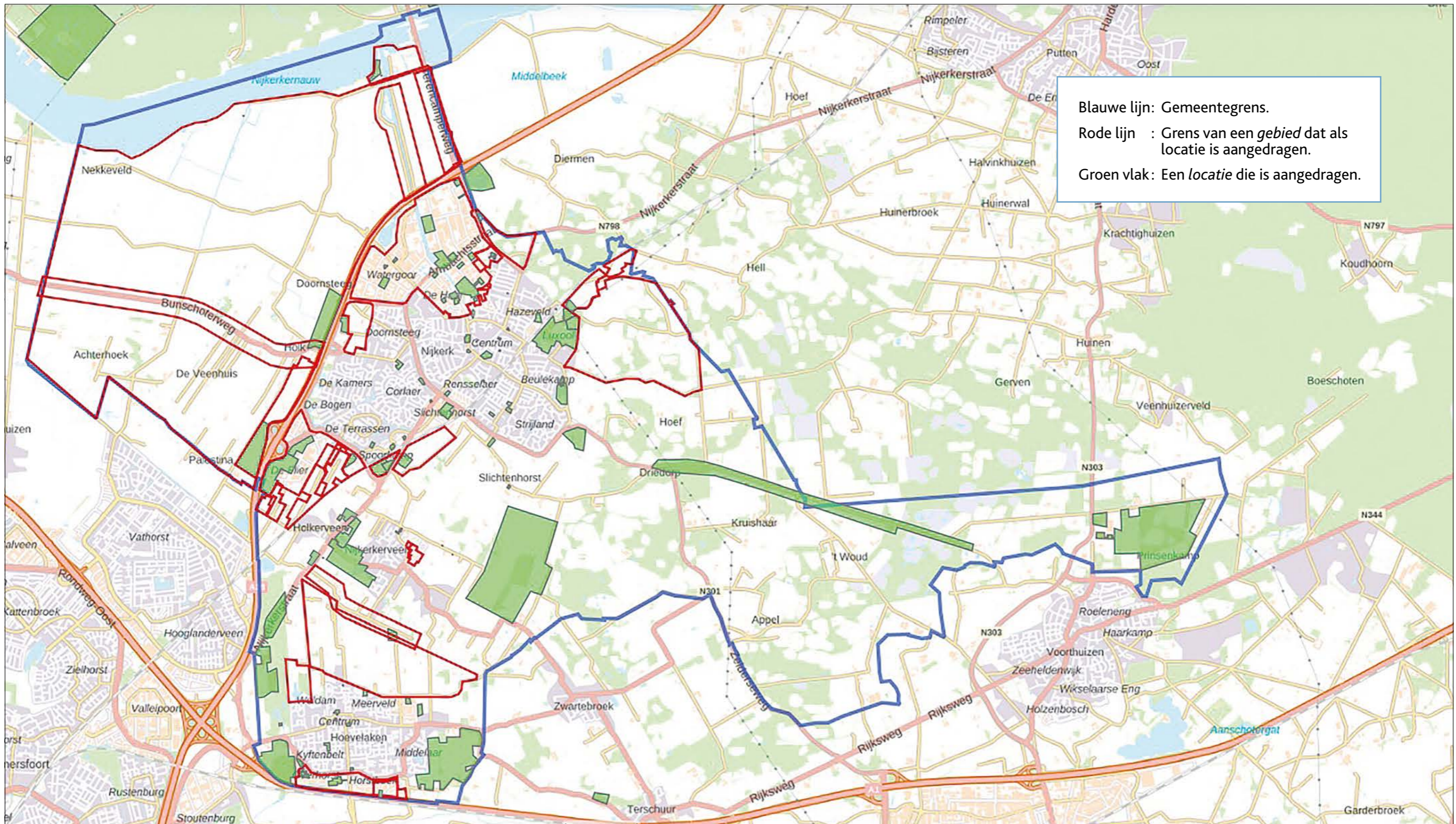
- Een check of er mogelijkheden zijn voor aansluiting op energie en water.
- Afstemming met de eigenaren van plekken die niet in eigendom van de gemeente zijn.

Deze stappen worden na het locatieonderzoek uitgevoerd voor de locaties die worden gekozen uit de lijst met mogelijke opvangplekken.

5. Resultaten locatieonderzoek

De locaties die vanuit het participatieproces zijn aangedragen konden niet allemaal één op één meegenomen worden in het locatieonderzoek. Soms hebben we genoemde locaties opgesplitst in meerdere percelen, die apart zijn onderzocht. Ook kwam naar voren dat een aantal locaties onvoldoende duidelijk is aangegeven om te kunnen onderzoeken, bijvoorbeeld poldergebieden. Dit is terug te vinden in de resultaten. Verder kwam bij het in kaart brengen van alle aangedragen locaties een aantal extra locaties naar voren die geschikt zouden kunnen zijn, maar niet zijn aangedragen. Ook deze locaties hebben we meegenomen in het onderzoek. In totaal zijn er 146 locaties onderzocht.

Plattegrond met alle aangedragen locaties



5.1 Resultaat Stap 1: Binnen of buiten gemeentegrenzen

In tabel 1 staan alle locaties die buiten de gemeentegrenzen liggen en daarom afvallen.

Specifieke panden knooppunt Hoevelaken
De Eemhof
Camping Costa del Zeumeren (groeps accommodaties)
Gebied tussen Amersfoort en Hoevelaken (oksel klaverblad en verdere omgeving)
Polder voorbij burg bij Nijkerk (richting Zeewolde waar de kazerne wordt gebouwd)
De Berekuil
Hoek Westerdorpsstraat/Nijkerkerstraat
Industrieterrein ter hoogte van de Hanzetunnel
Hoevelakens weg 204 (Terschuur)
Amersfoort Vathorst industrieterrein
Damweg (Zwartebroek)
Korlaarlseweg (Terschuur)
Ten noorden van de Vleessteeg/Nijkerkerstraat
Ten westen in Amersfoort
Veenwal/Veenburgerweg

Tabel 1

5.2 Resultaat Stap 2: Toets aan basisvoorwaarden gebouwen en terreinen

In tabel 2a en 2b staan locaties die niet voldoen aan de basisvoorwaarden gebouwen en terreinen.

Gebouwen

Toets aan basisvoorwaarden gebouwen	Toelichting
Oude gemeentehuis Nijkerk (Kolkstraat 27)	Gebouw maximaal 2 jaar beschikbaar, daarna sloop voor nieuwbouw
Struik Foods Voortuizerweg 9	Gebouw is in gebruik, bestaande bedrijfslocatie wordt verbreed
Wallerstraat 131	Gebouw voldoet niet aan de 500m ²
Wallerstraat 71c	Gebouw voldoet niet aan de 500m ²
Van Rensselaerstraat 44	Gebouw voldoet niet aan de criteria
Van 't Hoffstraat 28	Gebouw voldoet niet aan de 500m ²

Van 't Hoffstraat 24 (lege gedeelte nieuwe gemeentehuis)	Gebouw is in gebruik
Dominee Kuiperstraat 14	Gebouw heeft een andere bestemming en is reeds voor langere termijn verhuurd
Scoutinggebouw Nijkerk	Gebouw is in gebruik
Langestraat 2	Gebouw voldoet niet aan de 500m ²
Nijkerkse volleybalclub (sporthal Corlaer)	Gebouw is in gebruik door sportvereniging
De Driest 12	Gebouw voldoet niet aan de 500m ²
Bungalowpark de Meezenhof	Gebouw is in gebruik voor recreatie
Gildenstraat 2a	Gebouw voldoet niet aan de 500m ²
Stoomgemaal Hertog Reijnout	Gebouw is in gebruik
Vakantiepark Erkemedstrand	Gebouw is in gebruik voor recreatie
De Dependance (Kolkstraat 31)	Gebouw heeft de komende 5 jaar een bestemming voor statushouders
Sportschool Nautilus (Barneveldseweg 65)	Gebouw is in gebruik als sportschool. Deze locatie maakt onderdeel uit van een nieuwbouw ontwikkeling
Prinsenkamp (Prinsenvweg)	Gebouw is in gebruik
Albert Heijn Nijkerk (Frieswijkstraat 72)	Gebouw is in gebruik als supermarkt
Luxool (Bloemendaalseweg) opvang Oekraïners	Gebouw is in gebruik als opvang voor Oekraïne
Gerstkamp 7	Gebouw voldoet niet aan de 500m ²
Ridderspoor Hoevelaken (sporthal)	Gebouw is in gebruik als sporthal
Huize Hoevelaken	Gebouw is in gebruik als woning
Amersfoortseweg 164A	Gebouw voldoet niet aan de 500m ²
Buntwal 9B en 4A	Gebouw voldoet niet aan de 500m ²
Van Dijkhuizenstraat Nijkerkerveen	Locatie heeft een andere bestemming aangevraagd
Bruins Slotlaan 86	Gebouw is in gebruik
School aan de Bizetlaan	Gebouw is in gebruik voor onderwijshuisvesting
Oude Starlightgebouw	Gebouw is in gebruik als restaurant
De Stuw	Gebouw heeft een andere bestemming en zal verder ontwikkeld worden
Havenstraat 9	Gebouw voldoet niet aan de 500m ²
Nieuwbouw OostStreck	Locatie heeft een andere bestemming
Torenstraat 2	Gebouw voldoet niet aan de 500m ²
Havenstraat 9	Gebouw voldoet niet aan de 500m ²
Beekhoven	Gebouw voldoet niet aan de 500m ²
Van Rensselaerstraat 44	Gebouw is in gebruik
Brandhof	Gebouw is in gebruik als winkel

Tabel 2a

Terreinen

Toets aan basisvoorwaarden Terreinen	Toelichting
Sportvereniging achter station	Terrein is niet verder beoordeeld omdat ernaast gelegen ook al een opvang voor Oekraïne ligt.
Gebied Jaap van der Krol	Terrein is niet beschikbaar, gereserveerd voor toekomstig station Corlaer
Beekhoven (voormalig scoutingterrein Nautenasweg 2)	Terrein is niet beschikbaar, ontwikkeling woningbouw
Polder (buitengebied) omgeving Nieuwe Voorthuizerweg	Terrein is onvoldoende geduid om een goede beoordeling te kunnen geven.
Polder Breede Beek plus De Nieuwe Laak	Terrein is onvoldoende geduid om een goede beoordeling te kunnen geven.
Nieuwe industrieterrein langs de A28 grenzend aan Vathorst	Terrein is onvoldoende geduid om een goede beoordeling te kunnen geven.
Blekkerserf	Terrein is eerder afgevalen voor arbeidsmigranten, niet verder beoordeeld
Spoorkamp 2	Terrein heeft een toekomstige andere bestemming.
Nieuwbouw OostStreeck	Niet beschikbaar ivm andere bestemming
Omgeving Hoevelakense bos & Hoevelakense bos	Terrein heeft beschermde status, hierdoor niet verder beoordeeld.
Tussen Veenwal en Schoolstraat	Terrein is onvoldoende geduid om een goede beoordeling te kunnen geven
Tegenover kasteel Hoevelaken	Terrein heeft beschermde status, hierdoor niet verder beoordeeld.
Polder rondom A28 tussen Nijkerk en Amersfoort (inclusief gebied rondom milieustraat Nijkerk)	Locatie niet afzonderlijk beoordeeld. Delen van het gebied komen terug in andere beoordelingen
Diverse locaties langs de Laakweg	Terrein is onvoldoende geduid om een goede beoordeling te kunnen geven.
De Bunt (bos) ten noorden van de Vosseweg	Terrein betreft natuurgebied, hierdoor niet verder beoordeeld.
Nijkerkerstraat ter hoogte Hoevelakense bos	Terrein heeft beschermde status, hierdoor niet verder beoordeeld.
Westerdorpsstraat/ Stoutenburgerlaan Hoevelaken	Terrein betreft parkplantsoen, te kleinschalig om verder te beoordelen
Veenwal ter hoogte van hockeyclub Hoevelaken	Terrein betreft parkplantsoen, te kleinschalig om verder te beoordelen
Ten Noorden van nieuwbouw Weldam	Terreinen hebben bestemming natuur, hierdoor niet verder beoordeeld
Stadspark	De locatie betreft voornamelijk water met in het midden een klein eiland. Te kleinschalig om verder te beoordelen

Nieuwe Kerkstraat	Terrein heeft een toekomstige andere bestemming, hierdoor niet verder beoordeeld.
Het Spaanse leger	Terrein is volop in ontwikkeling voor andere bestemming, hierdoor niet verder beoordeeld.
Polder langs de Berencamperweg 2	Terrein bestaat niet, hierdoor niet verder beoordeeld
Polder rondom N806	Terrein is onvoldoende geduid om een goede beoordeling te kunnen geven.
Polder rondom A28 tussen Nijkerk en Amersfoort (inclusief gebied rondom milieustraat Nijkerk)	Locatie niet afzonderlijk beoordeeld. Delen van het gebied komen terug in andere beoordelingen
Buitengebied = polder Arkemheen	Terrein onvoldoende geduid om een goede beoordeling te kunnen geven.
Geplande nieuwbouw Middelaar/ Klaarwater	Terrein wordt elders beoordeeld
Middelaarseweg (Klaarwater)	Terrein wordt elders beoordeeld
Ten zuiden Hoevelaken	Terrein is onvoldoende geduid om een goede beoordeling te kunnen geven
Braakliggend terrein Nijverheidsstraat	Terrein wordt elders beoordeeld
Gebied Jaap van der Krol zwembad bij tiny houses (wonen bij Jaap)	Terrein heeft een toekomstige andere bestemming, hierdoor niet verder beoordeeld.
Smitspol Nijkerk	Terrein heeft een toekomstige andere bestemming
Polder Arkemheen	Terrein is onvoldoende geduid om een goede beoordeling te kunnen geven.
Nabij woonzorgcentrum De Pol (landgoed Salentein)	Terrein heeft een andere bestemming
Terrein van Rootselaar = Nijverheidsstraat 6	Terrein heeft een toekomstige andere bestemming

Tabel 2b

5.3 Resultaat Stap 3: Inventarisatie grootschalig of kleinschalig

In tabel 3 staat aangegeven of het gaat om een grootschalige locatie (278 asielzoekers) of een kleinschalige locatie (50-150 asielzoekers). Alle grootschalige locaties kunnen ook kleinschalig worden ingevuld. In deze stap vallen geen locaties af.

Inventarisatie grootschalige opvang of kleinschalig	Grootschalig	Kleinschalig
Nijverheidsstraat 7		○
Doornsteeg Fase 3	○	○
Intresgebouw = Euretgebouw = Koninginneweg 1 = gebouw eerder bedoeld voor opvang	○	○
Tegenover de Lidl Ampèrestraat/ Ohmstraat		○
Golden Tulip Ampt van Nijkerk	○	○
Slichtenhorsterweg 55		○
Groenstrook Zeemanhof Nijkerk	○	○
Locatie ter hoogte van rotonde Barneveldseweg - Oude Barneveldseweg (naast volkstuinen)	○	○
Middelaar/ Klarwater	○	○
Locatie WSN aan de Amersfoortseweg		○
Beurtschipper 3		○
Spoorstraat 1		○
Nijverheidsstraat (ter hoogte van Smitspol)		○
Nijverheidsstraat 25		○
Ambachtstraat 11		○
Ten noorden van Berencamperweg (meerdere percelen)	○	○
Gebied rondom gezondheidscentrum Corlaer / kantoorpand		○
Fliersteeg	○	○
Hoekersteeg	○	○
Gildenstraat 21 = Interfer.		○
Melkrijder 6		○
Hart van Holland EXPO hallen	○	○
Gebied/Industrieterrein Watergoorweg	○	○
Terrein Amersfoortseweg – Van Dijkhuizenstraat en oude Amersfoortseweg	○	○
Paasbos		○
Univé gebouw		○
Locatie aan de westzijde van de Amersfoortseweg tussen Nieuwe Kerkstraat en Laakweg	○	○
Voormalige Jumbo		○
Achter treinstation Nijkerk = Bronswerk industrieterrein. Hoek Bernardstraat/ Wallerstraat		○

Inventarisatie grootschalige opvang of kleinschalig	Grootschalig	Kleinschalig
Industrieterrein de Flier (Fliererf) langs de snelweg + Riddererf	○	○
Hoek Torenstraat en Holkerstraat en Brink = braakliggend terrein tegenover de kerk		○
Wallerstraat (groen gebied)		○
Watergebonden locaties (Avoned, levert standaard woonunits en maatwerkoplossingen voor tijdelijke huisvesting)	○	○
Watergoorweg 83		○
Hoewelaken manifestatie terrein		○
Terrein van Veemberg = Nijverheidsstraat 18		○
Oosterinslag 18 Hoevelaken		○
Rondom rotonde Oosterdorpstraat/Oosterinslag/Penningweg	○	○
Van Lyndenlaan, Hoevelaken		○
Domstraat West		○
Oude motorcross vereniging = gebied tussen Gildenstraat en Nijverheidsstraat	○	○
De Wel, Hoevelaken (leegstaande kantoren)		○
De Havenaer (oude gebouw Westkadijk 10)		○
Harderbergerweg en Hemmelerweg	○	○
Terrein Zuiderinslag Hoevelaken		○
Tussen Westerdorpsstraat, Koninginneweg en de Rijksweg	○	○
Amersfoortseweg-Vrouwenweg-Nieuwe Kerkstraat	○	○
Wallersteeg	○	○
Gebied bij rotonde Barneveldseweg/ Slichtenhorst?		○
Eierhal = Molenplein 1		○
Polder langs de Berencamperweg		○
Polder langs de Berencamperweg 2	○	○
Polder voorbij Sportpark Nijkerk.	○	○
Oude WABO-pand = Koolhaaspark 15 Nijkerkerveen		○
Strandhuis + Hulckesteijn + Camperpark Nijkerk aan Zee + gebied rondom Arkervaart		○
Doornsteeg gebied = andere kant A28		○
Tussen Palestinaweg en A28	○	○
Laakweg/ Hoogebrinkerweg		○
Oosterstraat 10		○
Ampèrestraat 1a		○
Van Lodesteincollege	○	○

Tabel 3

5.4 Resultaat Stap 4: Toets aan overwegingscriteria

In tabel 4 staan de resultaten van de toets aan de overwegingscriteria. In deze stap vallen geen locaties af.

- 4.1 Project mag niet conflicteren met toekomstige plannen
- 4.2 Project mag niet conflicteren met milieu
 - 4.2.1 Project mag niet conflicteren met geluid
 - 4.2.2 Project mag niet conflicteren met geur
 - 4.2.3 Project mag niet conflicteren met externe veiligheid
 - 4.2.4 Project mag niet conflicteren met monument
 - 4.2.5 Project mag niet conflicteren met beschermd natuurgebied
 - 4.2.6 Opkomstnorm brandweer (max 15 minuten)
- 4.3 Voldoende infra voor OV, auto, fiets, hulpdiensten
 - 4.3.1 Afstand voorzieningen max. 4 kilometer
 - 4.3.2 Bushalte binnen 1 kilometer

G = Goed O = Onvoldoende

	4.1	4.2	4.2.1	4.2.2	4.2.3	4.2.4	4.2.5	4.2.6	4.3	4.3.1	4.3.2
Nijverheidsstraat 7	G	O	O	G	O	G	G	G	G	G	G
Doornsteeg Fase 3	O	G	O	G	G	G	G	G	G	G	O
Intresgebouw = Euretco gebouw = Koninginneweg 1 = gebouw eerder bedoeld voor opvang	G	G	O	G	G	G	G	G	G	G	G
Tegenover de Lidl Ampèrestraat/ Ohmstraat	G	O	O	O	G	G	G	G	G	G	G
Golden Tulip Ampt van Nijkerk	G	O	O	G	O	G	G	G	G	G	G
Slichtenhorsterweg 55	G	O	G	O	G	G	G	O	O	G	O
Groenstrook Zeemanhof Nijkerk	O	G	O	G	G	G	G	G	O	G	G
Locatie ter hoogte van rotonde Barneveldseweg - Oude Barneveldseweg (naast volkstuinten)	G	O	O	O	O	G	G	G	O	G	G
Middelaar/ Klarwater	O	G	G	G	G	G	G	O	O	G	G
Hoek Amersfoortseweg – Koolhaaspark	G	O	O	G	O	G	G	G	O	G	G
Beurtschipper 3	G	O	O	O	O	G	G	G	G	G	G
Spoorstraat 1	G	G	G	G	G	O	G	G	G	G	G
Nijverheidsstraat (ter hoogte van Smitspol)	O	O	O	G	G	G	G	G	G	G	O
Nijverheidsstraat 25	G	O	O	O	O	G	G	G	G	G	G
Ambachtstraat 11	G	O	O	O	O	G	G	G	G	G	G
Ten noorden van Berencamperweg	G	O	O	G	O	G	O	G	G	G	G

	4.1	4.2	4.2.1	4.2.2	4.2.3	4.2.4	4.2.5	4.2.6	4.3	4.3.1	4.3.2
Gebied rondom gezondheidscentrum Corlaer/ kantoorpand	G	G	O	G	G	G	G	G	G	G	G
Fliersteeg	G	O	O	O	G	G	G	G	G	G	G
Hoekersteeg	G	O	O	O	G	G	G	G	G	G	G
Gildenstraat 21 = Interfer.	G	O	O	O	O	G	G	G	G	G	G
Melkrijder 6	G	O	O	O	O	G	G	G	G	G	G
Hart van Holland EXPO-hallen	G	O	O	G	O	G	G	G	G	G	G
Gebied/Industrieterrein Watergoorweg	G	O	O	G	O	G	G	G	G	G	G
Terrein Amersfoortseweg – Van Dijkhuizenstraat en oude Amersfoortseweg	G	O	O	G	G	G	G	G	G	G	G
Paasbos	O	G	G	G	G	G	G	G	G	G	G
Univégebouw	G	G	O	G	G	G	G	G	G	G	G
Locatie aan de westzijde van de Amersfoortseweg tussen Nieuwe Kerkstraat en Laakweg	G	G	O	G	G	G	G	G	G	G	G
Voormalige Jumbo	O	G	G	G	G	O	G	G	O	G	G
Achter treinstation Nijkerk = Bronswerk industrieterrein. Hoek Bernardstraat/ Wallerstraat.	O	O	O	G	O	G	G	G	G	G	G
Industrieterrein De Flier (Fliererf) langs de snelweg + Riddererf	O	O	O	G	O	G	G	G	G	G	G
Hoek Torenstraat en Holkerstraat en Brink = braakliggend terrein tegenover de kerk	O	G	G	G	G	O	G	G	O	G	G
Wallerstraat (groen gebied)	O	O	O	G	O	G	G	G	G	G	G
Watergebonden locaties (Avoned, levert standaard woonunits en maatwerkoplossingen voor tijdelijke huisvesting)	G	O	O	O	O	G	G	G	O	O	G
Watergoorweg 83	G	O	O	O	O	G	G	G	G	G	G
Hoewelaken manifestatieterrein	O	G	O	G	G	G	G	G	G	G	G
Terrein van Veemberg = Nijverheidsstraat 18	G	O	O	G	O	G	G	G	G	G	G
Oosterinslag 18 Hoevelaken	G	G	G	G	G	G	G	G	G	G	G
Rondom rotonde Oosterdorpstraat/ Oosterinslag/Penningweg	G	O	O	G	O	G	G	O	O	G	G
Van Lyndenlaan, Hoevelaken	O	G	G	G	G	G	G	G	O	G	G

	4.1	4.2	4.2.1	4.2.2	4.2.3	4.2.4	4.2.5	4.2.6	4.3	4.3.1	4.3.2
Domstraat West	G	O	O	G	O	G	G	G	O	G	G
Oude motorcrossvereniging = gebied tussen Gildenstraat en Nijverheidsstraat	O	O	O	O	O	G	G	G	G	G	O
De Wel, Hoevelaken (leegstaande kantoren)	G	G	G	G	G	G	G	G	G	G	G
De Havenaer (oude gebouw Westkadijk 10)	G	O	O	O	O	O	G	G	O	G	G
Harderbergerweg en Hemmelerweg	G	O	O	G	O	G	O	G	G	G	G
Terrein Zuiderinslag Hoevelaken	G	O	O	O	O	G	G	G	G	G	G
Tussen Westerdorpsstraat, Koninginneweg en de Rijksweg	G	G	O	G	G	G	G	G	O	G	G
Amersfoortseweg-Vrouwenweg-Nieuwe Kerkstraat	G	O	G	G	G	G	G	G	O	G	G
Wallersteeg	G		O	O	G	G	O	G	O	G	O
Gebied bij rotonde Barneveldseweg/Slichtenhorst?	G	O	O	O	G	O	O	G	O	G	G
Eierhal = Molenplein 1	G	G	G	G	G	O	G	G	O	G	G
Polder langs de Berencamperweg	G	O	O	G	O	G	O	G	G	G	G
Polder langs de Berencamperweg 2	G	O	O	G	O	G	O	G	G	G	G
Polder voorbij Sportpark Nijkerk.	G	O	O	O	O	G	O	G	O	G	O
Oude WABO-pand = Koolhaaspark 15 Nijkerkerveen	O	O	O	O	O	G	G	G	G	G	G
Strandhuis + Hulckesteijn + Camperpark Nijkerk aan Zee + gebied rondom Arkervaart	G	O	G	G	G	G	O	O	O	O	O
Doornsteeg gebied = andere kant A28	O	O	O	O	O	O	O	O	O	G	O
Tussen Palestinaweg en A28	O	O	O	O	O	O	O	O	O	O	O
Laakweg/Hoogebrinkerweg	O	O	O	O	G	G	G	O	O	O	O
Oosterstraat 10	G	G	G	G	G	G	G	G	O	G	G
Lodesteincollege	O	G	G	G	G	G	G	G	G	G	G
Ampèrestraat 1a	G	G	O	O	O	G	G	G	G	G	G

Tabel 4

5.5 Resultaat Stap 5: Toets aan voorkeursvoorwaarden

In tabel 5 staan de resultaten van de toets aan de voorkeursvoorwaarden. In deze stap vallen geen locaties af. Elke locatie kan in totaal 20 punten halen.

	5.1	5.2,1	5.2,2	5.2,3	5.3,1	5.3,2	5.3,3	5.4	5.5,1	5.5,2	5.6	5.7,1	5.7,2	5.8	5.9	5.10,1	5.10,2	Totaal
Nijverheidsstraat 7	1	1	2	1	0	1	0	2	2	0	1	1	1	1	1	0,5	0,5	16
Doornsteeg Fase 3	1	0,5	2	1	2	0	0	1	2	0	0	1	1	1	1	0	1	14,5
Intresgebouw = Euretco gebouw = Koninginneweg 1 = gebouw eerder bedoeld voor opvang	0	1	1	1	2	0	0	2	2	0	1	1	1	1	0	0,5	0,5	14
Tegenover de Lidl Ampèrestraat / Ohmstraat	0	1	2	1	0	1	0	1	2	0	1	1	1	1	0	0,5	0,5	13
Golden Tulip Ampt van Nijkerk	0	1	2	1	0	1	0	2	2	0	1	1	0	1	0	0,5	0,5	13
Slichtenhorsterweg 55	0	0	2	1	0	0	1	2	2	0	1	1	1	1	0	0,5	0	12,5
Groenstrook Zeemanhof Nijkerk	1	0	0	1	2	0	0	2	2	0	1	1	1	1	0	0,5	0	12,5
Locatie ter hoogte van rotonde Barneveldseweg - Oude Barneveldseweg (naast volkstuinten)	1	0	2	1	0	0	1	1	2	0	0	1	0	1	0	0,5	1	11,5
Middelaar/ Klarwater	0	0	2	1	0	0	1	1	2	0	1	1	1	1	0	0,5	0	11,5
Hoek Amersfoortseweg – Koolhaaspark	0	0	1	1	2	0	0	1	2	0	1	1	1	1	0	0,5	0	11,5
Beurtschipper 3	0	1	2	1	0	1	0	2	1	0	1	1	1	0	0	0,5	0	11,5
Spoorstraat 1	0	0	0	1	2	0	0	0	2	0	1	1	1	1	1	0,5	0,5	11
Nijverheidsstraat (ter hoogte van Smitzpol)	0	1	0	1	0	1	0	2	2	0	0	1	1	1	0	0	1	11
Nijverheidsstraat 25	0	0	2	1	0	1	0	2	2	0	0	1	1	0	0	0,5	0	10,5
Ambachtstraat 11	0	0	2	1	0	1	0	2	2	0	0	1	1	0	0	0,5	0	10,5
Ten noorden van Berencamperweg	0	0,5	2	1	0	0	1	1	2	0	0	1	0	1	0	0,5	0,5	10,5
Gebied rondom gezondheidscentrum Corlaer/ kantoorpand	1	0	0	1	2	0	0	0	2	0	1	1	1	1	0	0	0,5	10,5
Fliersteeg	1	0	1	0	0	0	1	1	2	0	1	1	1	1	0	0	0,5	10,5
Hoekersteeg	1	0	1	0	0	0	1	1	2	0	1	1	1	1	0	0	0,5	10,5
Gildenstraat 21 = Interfer.	0	0	2	1	0	1	0	2	2	0	0	1	1	0	0	0	0	10
Melkrijder 6	0	0	2	1	0	1	0	2	2	0	0	1	1	0	0	0	0	10
Hart van Holland EXPO-hallen	0	0,5	2	1	0	1	0	2	2	0	0	0	0	1	0	0,5	0	10
Gebied/Industrieterrein Watergoorweg	0,5	1	0	1	0	1	0	2	2	0	0	1	0	0	0	0,5	1	10
Terrein Amersfoortseweg – Van Dijkhuizenstraat en oude Amersfoortseweg	0	0,5	0	1	0	0	1	1	2	0	1	1	0	1	0	0,5	1	10

	5,1	5,2,1	5,2,2	5,2,3	5,3,1	5,3,2	5,3,3	5,4	5,5,1	5,5,2	5,6	5,7,1	5,7,2	5,8	5,9	5,10,1	5,10,2	Totaal
Paasbos	1	0	0	1	2	0	0	0	2	0	0	1	1	1	0	0,5	0,5	10
Univégebouw	0	0	0	1	2	0	0	1	2	0	0	1	1	1	0	0,5	0,5	10
Locatie aan de westzijde van de Amersfoortseweg tussen Nieuwe Kerkstraat en Laakweg	0	0	0	1	0	0	1	2	2	0	0	1	1	1	0	0,5	0,5	10
Voormalige Jumbo	0	0	0	1	1	0	0	2	2	0	1	0	1	1	0	0,5	0	9,5
Achter treinstation Nijkerk = Bronswerk industrieterrein. Hoek Bernardstraat/ Wallerstraat.	0	0	0	1	2	0	0	1	2	0	0	1	1	1	0	0,5	0	9,5
Industrieterrein De Flier (Fliererf) langs de snelweg + Riddererf	1	0	0	1	0	1	0	2	2	0	0	1	0	1	0	0,5	0	9,5
Hoek Torenstraat en Holkerstraat en Brink = braakliggend terrein tegenover de kerk	0	0	0	1	1	0	0	2	2	0	1	0	1	1	0	0,5	0	9,5
Wallerstraat (groen gebied)	0	0	0	1	2	0	0	1	2	0	0	1	1	1	0	0,5	0	9,5
Watergebonden locaties (Avoned, levert standaard woonunits en maatwerkoplossingen voor tijdelijke huisvesting)	1	0	0	1	0	1	0	2	2	0	0	1	0	1	0	0,5	0	9,5
Watergoorweg 83	0	0	1	1	0	1	0	2	2	0	0	1	1	0	0	0	0	9
Hoewelaken manifestatieterrein	1	0	0	1	2	0	0	0	2	0	0	1	0	1	0	0,5	0,5	9
Terrein van Veemberg = Nijverheidsstraat 18	0	0	0	1	0	1	0	2	2	0	0	1	0	1	0	0,5	0	8,5
Oosterinslag 18 Hoevelaken	0	0		1	0	1	0	2	2	0	0	1	0	1	0	0,5	0	8,5
Rondom rotonde Oosterdorpstraat/ Oosterinslag/ Penningweg	0	0,5		1	0,5	0	0	1	2	0	1	1	0	1	0	0,5	0	8,5
Van Lyndenlaan, Hoevelaken	1	0		1	2	0	0	0	2	0	0	1	0	1	0	0,5	0	8,5
Domstraat West	0	1		1	0	0	1	1	2	0	0	1	0	1	0	0,5	0	8,5
Oude motorcross vereniging = gebied tussen Gildenstraat en Nijverheidsstraat	0	0		1	0	1	0	2	2	0	0	1	0	1	0	0	0	8
De Wel, Hoevelaken (leegstaande kantoren)	0	1		1	0	1	0	2	0	0	0	1	0	1	0	0,5	0,5	8
De Havenaer (oude gebouw Westkadijk 10)	0	1	1	1	0	1	0	2	0	0	0	0	0	1	0	0,5	0	7,5
Harderbergerweg en Hemmelerweg	0	0		1	0	0	1	0	2	0	0	1	0	1	0	0,5	1	7,5
Terrein Zuiderinslag Hoevelaken	0	1		1	0	1	0	1	2	0	0	0	1	0	0	0,5	0	7,5
Tussen Westerdorpsstraat, Koninginneweg en de Rijksweg	0	0,5		1	0	0	1	0	2	0	0	1	0	1	0	0,5	0,5	7,5
Amersfoortseweg-Vrouwenweg-Nieuwe Kerkstraat	0	0		1	0	0	1	1	2	0	0	1	0	1	0	0,5	0	7,5

	5,1	5,2,1	5,2,2	5,2,3	5,3,1	5,3,2	5,3,3	5,4	5,5,1	5,5,2	5,6	5,7,1	5,7,2	5,8	5,9	5,10,1	5,10,2	Totaal
Wallersteeg	0	1		1	0	0	1	0	2	0	0	1	0	1	0	0,5	0	7,5
Gebied bij rotonde Barneveldseweg/ Slichtenhorst?	0	0		1	0	0	1	2	0	1	0	1	0	1	0	0,5	0	7,5
Eierhal = Molenplein 1	0	0	0	1	2	0	0	0	0	0	1	1	1	0	0	0,5	0,5	7
Polder langs de Berencamperweg	0	0		1	0	0	1	0	2	0	0	1	0	1	0	0,5	0,5	7
Polder langs de Berencamperweg 2	0	0		1	0	0	1	0	2	0	0	1	0	1	0	0,5	0,5	7
Polder voorbij Sportpark Nijkerk.	0	0,5		1	0	0	1	0	2	0	0	1	0	1	0	0,5	0	7
Oude WABO-pand = Koolhaaspark 15 Nijkerkerveen	0	0		1	0	1	0	2	2	0	0	0	0	0	0	0,5	0	6,5
Strandhuis + Hulckesteijn + Camperpark Nijkerk aan Zee + gebied rondom Arkervaart	0,5	0		0,5	0	0	1	0	2	0	0	1	0	1	0	0	0	6
Doornsteeg gebied = andere kant A28	0	0		1	0	0	1	0	2	0	0	1	0	1	0	0	0	6
Tussen Palestinaweg en A28	0	0		1	0	0	1	0	2	0	0	1	0	1	0	0	0	6
Laakweg/ Hoogebrinkerweg	0	0		1	0	0	1	1	0	1	0	1	0	1	0	0	0	6
Oosterstraat 10	0	0	0	1	1	0	0	1	0	0	0	0	1	0	0	0,5	0,5	5
Lodesteincollege	0	0	1	2	0	0	0	0	0	0	0	0	1	1	1	0,5	0,5	7
Ampèrestraat 1A	0	1	1	1	0	1	0	2	2	0	1	1	1	0	0	1	0,5	12,5

Tabel 5

5.6 Locaties met 10 punten of meer

In tabel 6 staan de locaties die als beste uit het onderzoek zijn gekomen. We hebben ervoor gekozen om hierin de locaties op te nemen die minimaal 10 punten scoren in stap 5. Daarmee nemen we ruim 20% van de onderzochte locaties mee naar de afweging die het gemeentebestuur gaat maken in de keuze van een of meer opvangplekken voor asielzoekers. Door voor de grens met 10 punten te kiezen, krijgen we een selectie die ver boven het gemiddelde en de meeste andere scores ligt. Dit zorgt ervoor dat we doorgaan met een selectie van locaties met een duidelijk hogere score.

Locatie	Punten
Nijverheidsstraat 7 (kringloop)	16
Doornsteeg Fase 3	14,5
Intresgebouw = Euretco gebouw = Koninginneweg 1 = gebouw eerder bedoeld voor opvang	14
Tegenover de Lidl Ampèrestraat / Ohmstraat	13
Golden Tulip Ampt van Nijkerk	13
Slichtenhorsterweg 55	12,5
Groenstrook Zeemanhof Nijkerk	12,5
Amperestaat 1a	12,5
Locatie ter hoogte van rotonde Barneveldseweg - Oude Barneveldseweg (naast volkstuinten)	11,5
Middelaar/ Klarwater	11,5
Locatie aan de Amersfoortseweg, hoek Amersfoortseweg – Koolhaaspark	11,5
Beurtschipper 3	11,5
Spoorstraat 1	11
Nijverheidsstraat (ter hoogte van Smitspol)	11
Nijverheidsstraat 25	10,5
Ambachtstraat 11	10,5
Ten noorden van Berencamperweg	10,5
Gebied rondom Gezondheidscentrum Corlaer/ kantoorpand	10,5
Fliersteeg	10,5
Hoekersteeg	10,5
Gildenstraat 21 = Interfer.	10
Melkrijder 6	10
Hart van Holland EXPO hallen	10
Gebied/Industrieterrein Watergoorweg	10
Terrein Amersfoortseweg – Van Dijkhuizenstraat en oude Amersfoortseweg	10
Paasbos	10
Univégebouw	10
Locatie aan de westzijde van de Amersfoortseweg tussen Nieuwe Kerkstraat en Laakweg	10

Tabel 6

6. Vervolg

Bepalen van voorkeurslocaties

- Op basis van de resultaten van het locatieonderzoek en andere afwegingen wordt een aantal voorkeurslocaties bepaald.
- Deze voorkeurslocaties worden nader beoordeeld op milieuaspecten door de Omgevingsdienst, bijvoorbeeld op bodem, archeologie en soortenbescherming.
- Als er terreinen bij de voorkeurslocaties zitten, kijken we naar de mogelijkheden van aansluiting op het energienetwerk en water.
- Als er voorkeurslocaties bij zitten die geen eigendom zijn van de gemeente vindt afstemming plaats met de eigenaren.
- Ook vindt er afstemming plaats met het COA.

Voorstel van het college van burgemeester en wethouders aan de gemeenteraad voor mogelijke opvangplekken

- Het college van burgemeester en wethouders doet in de loop van september een voorstel voor mogelijke opvangplekken aan de gemeenteraad. Dit voorstel is openbaar. Het participatieverslag, het afwegingskader en het rapport over het locatieonderzoek komen als bijlagen bij dit voorstel.

Besluitvorming door de gemeenteraad over opvangplek(ken) voor asielzoekers in de gemeente Nijkerk

- De raad bespreekt het voorstel van het college naar verwachting in oktober.
- Tijdens de commissievergadering is er voor iedereen de gelegenheid om in te spreken over dit onderwerp.
- De gemeenteraad besluit over het voorstel. Als de raad akkoord gaat met het voorstel, dan worden deze locaties verder uitgewerkt in een plan van aanpak.

Opstellen plan van aanpak voor de gekozen opvangplekken, samen met inwoners, ondernemers en maatschappelijke organisaties

- De gemeente gaat in gesprek over een goede invulling van de gekozen plek(ken) met inwoners, ondernemers en organisaties die hiermee te maken krijgen en/of hierin een rol gaan vervullen.
- Er wordt een plan van aanpak opgesteld. Hier staat in hoe de opvangplekken verder worden ingevuld en gerealiseerd en wat hiervoor nodig is.
- De gemeenteraad bespreekt dit plan van aanpak en neemt hierover een besluit.

Volgens de Spreidingswet moet de gemeente Nijkerk op 1 juli 2025 278 asielzoekers opvangen. De planning voor het vervolg is onderdeel van het voorstel van het college van burgemeester en wethouders aan de raad.



Bijlage 1: Wat is een veiligheidsplan?

De term 'veiligheidsplan' is een brede term en kan voor verschillende soorten doeleinden en in verschillende soorten situaties gebruikt worden. De kans bestaat daardoor dat er meerdere ideeën bestaan over wat er precies in een veiligheidsplan staat. Het is daarom van belang om vooraf goed te duiden wat het doel van een specifiek veiligheidsplan met betrekking tot de opvang van vluchtelingen in de gemeente Nijkerk is.

Het betreft in dit geval meerdere doelen:

- Afspraken vast leggen met de verschillende veiligheidspartners over de opvanglocatie.
- Concrete maatregelen treffen met betrekking tot de veiligheid op en rond een opvanglocatie.
- Het vastleggen van overlegstructuren om de veiligheid op en rond een opvanglocatie te waarborgen.
- Het bieden van voldoende mogelijkheden aan inwoners om hun signalen of gevoel van onveiligheid te kunnen delen en te bespreken.

Ondanks dat we aan de voorkant proberen veiligheid zoveel mogelijk te garanderen is het onmogelijk om door middel van dit plan alle eventuele vormen van overlast, onveiligheidsgevoelens of incidenten te voorkomen. Het begrip (sociale) veiligheid laat zich ook moeilijk beschrijven. Het gaat soms ook om gevoel, en dit kan per persoon verschillen.

De gemeente Nijkerk wil ruim voor de opening van een opvanglocatie nagedacht hebben over eventuele benodigde maatregelen, contactpersonen en aanspreekpunten die nodig zijn. En wil dit regelen door hier goede afspraken over te maken. Dit om inwoners en vluchtelingen vooraf een zo comfortabel mogelijk gevoel te geven bij een opvanglocatie in de gemeente Nijkerk. Dit doen wij samen met de partners die hier een belangrijke rol in spelen. Op deze manier vergroten wij de kans dat de inwoners van de gemeente Nijkerk en ook de bewoners van de opvanglocatie zich na opening van een opvanglocatie ook veilig (blijven) voelen.

Het is van belang om aan te geven dat de scope van het veiligheidsplan dat de gemeente Nijkerk samen met partners opstelt zich voornamelijk richt op de omgeving van de opvanglocatie. De taken en verantwoordelijkheden bij veiligheidsvraagstukken *binnen* de grenzen van de opvanglocatie zijn de verantwoordelijkheid van het COA en worden verder toegelicht in het veiligheidsplan van het COA.

COLOFON

Dit is een uitgave van de gemeente Nijkerk, september 2024.

Vormgeving: Evergreen.
 Tekst en redactie: gemeente Nijkerk.
 Fotografie: COA, Stock.

Disclaimer

Alhoewel dit locatierapport met de grootste zorgvuldigheid is samengesteld kunnen hier geen rechten aan worden ontleend.

