

2021

Concept visie

- College stelt concept stedenbouwkundige visie vast, augustus 2021.
- Gemeente krijgt subsidie “Woning Impuls” van Rijk en provincie Gelderland.

2022

Definitieve visie

- Gemeenteraad stelt definitieve stedenbouwkundige visie vast, najaar 2022.
- Het bestemmingsplan voor deelgebied Stadhuislocatie (fase 1a) heeft ter inzage gelegen. In het najaar neemt de gemeenteraad een beslissing.
- Het bestemmingsplan voor de locatie meubel- en Tapijthal komt waarschijnlijk dit najaar ter inzage.

2023

Bestemmingsplan

- De gemeente maakt een Omgevingsplan op basis van de visie Stadshaven Nijkerk. Dit plan komt ter inzage.

2024 - 2030

Fasegewijze uitvoering

- Per deelgebied wordt het project verder uitgewerkt en gerealiseerd.



Ligging plangebied



Deelgebieden

Deelgebied 1a

Stadhuislocatie – hier komen ongeveer 30 woningen.

Deelgebied 1 + 2

Hier komen ongeveer 550 woningen en een aantal voorzieningen. In deelgebied 1 komt ook een plein.

Deelgebied 3

Meubel en Tapijthal. Op dit terrein komen ongeveer 45 woningen.

Toekomstige transformatie

Huidige bedrijven Boterenbrood en Brouwer – in de toekomst maken we hier misschien woningbouw mogelijk.

Toekomstige ontwikkeling bedrijven

Nu nog niet duidelijk welk soort bedrijven.



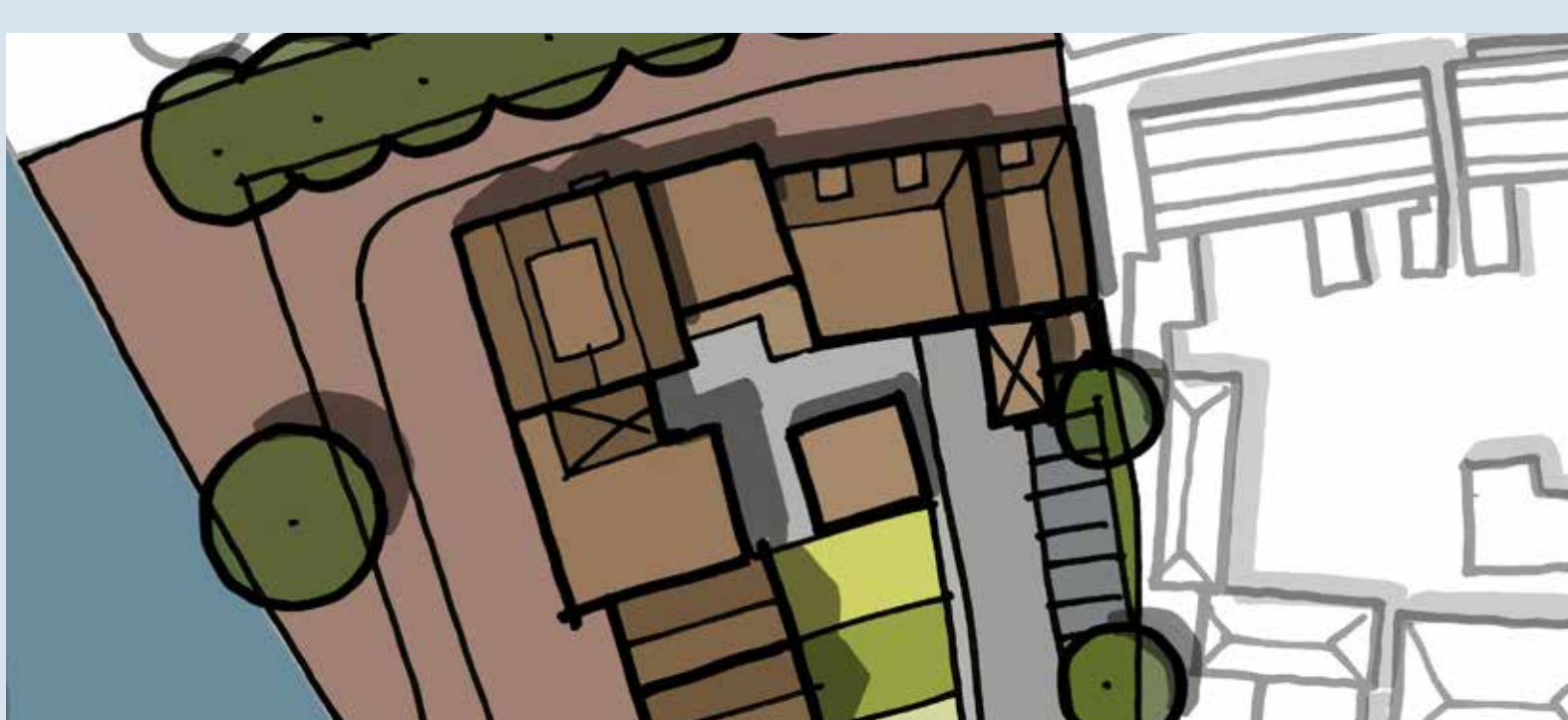
Basisvisie Stadhuislocatie

- A. Stadhuis als beeldbepalend gebouw
- B. Woningbouw passend bij sfeer binnenstad
- C. Een variatie aan type woningen
- D. Parkeren zoveel mogelijk uit het zicht
- E. Verbinding Raadhuisstraat-Westkadijk/Havenstraat
- F. Uiterlijk openbare ruimte gelijk aan de openbare ruimte van de binnenstad



Raadhuisstraat: overgang bestaande woningen en nieuwbouw

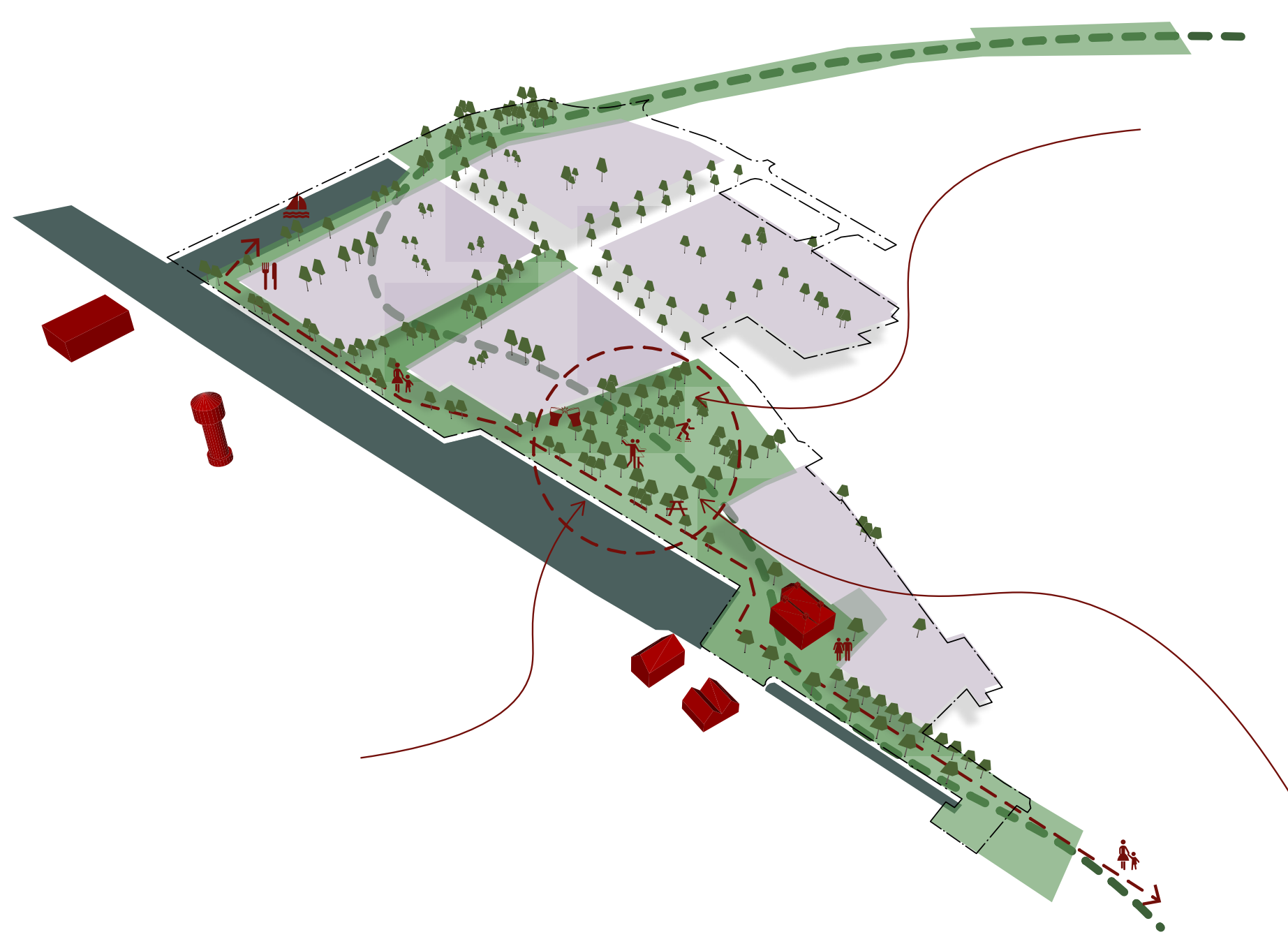
- A. Appartementen (aansluiten op hoogte bestaande woningen) B. Eengezinswoningen





Uitgangspunten

- Stedelijke woonomgeving
- Arkervaart en Havenkom als blikvangers
- Toevoeging van een passantenhaven
- Industrieel karakter
- Openbare ruimte inrichten als groene ruimte voor verblijf en ontmoeting

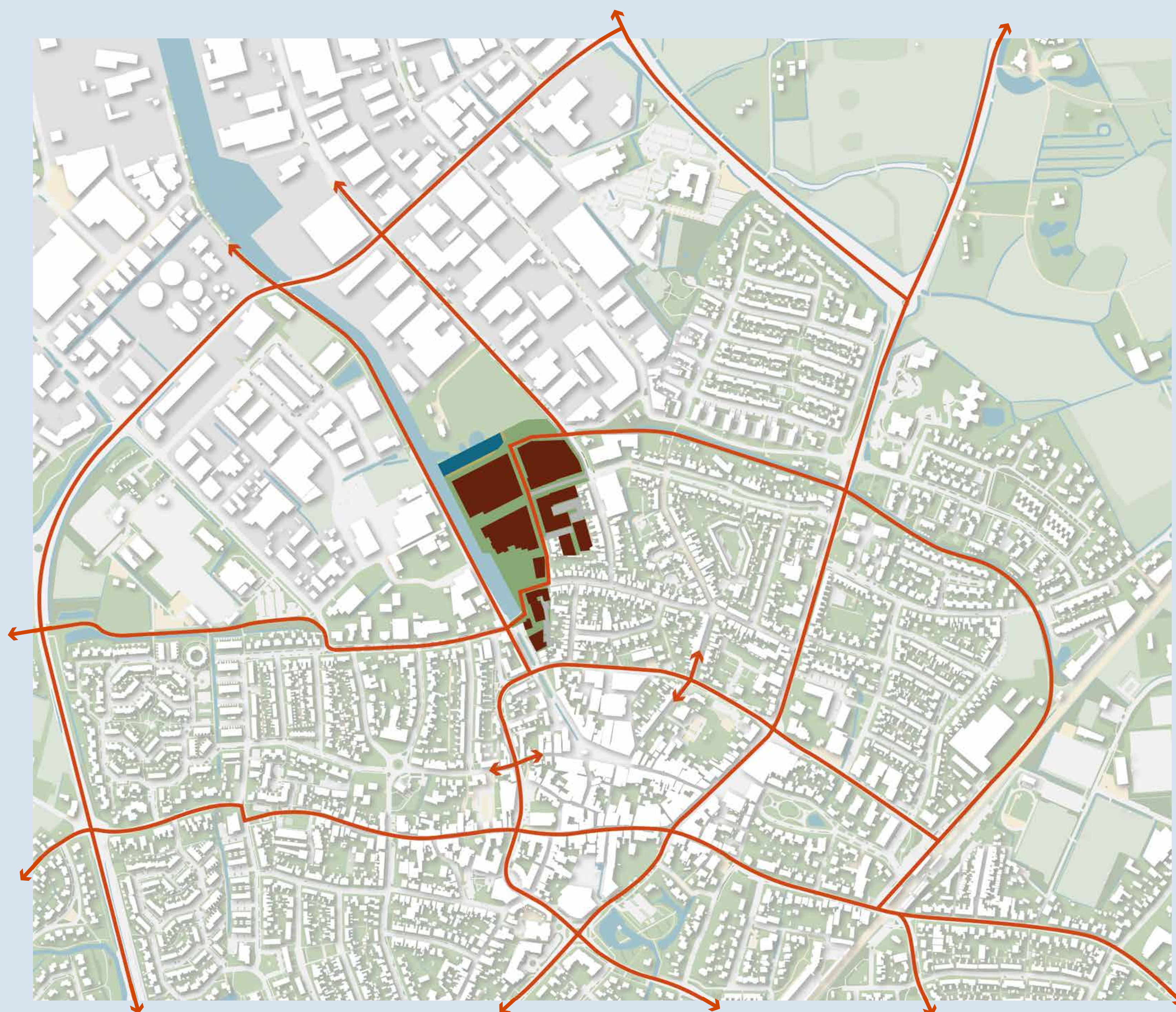


Groen is de basis, met aandacht voor:

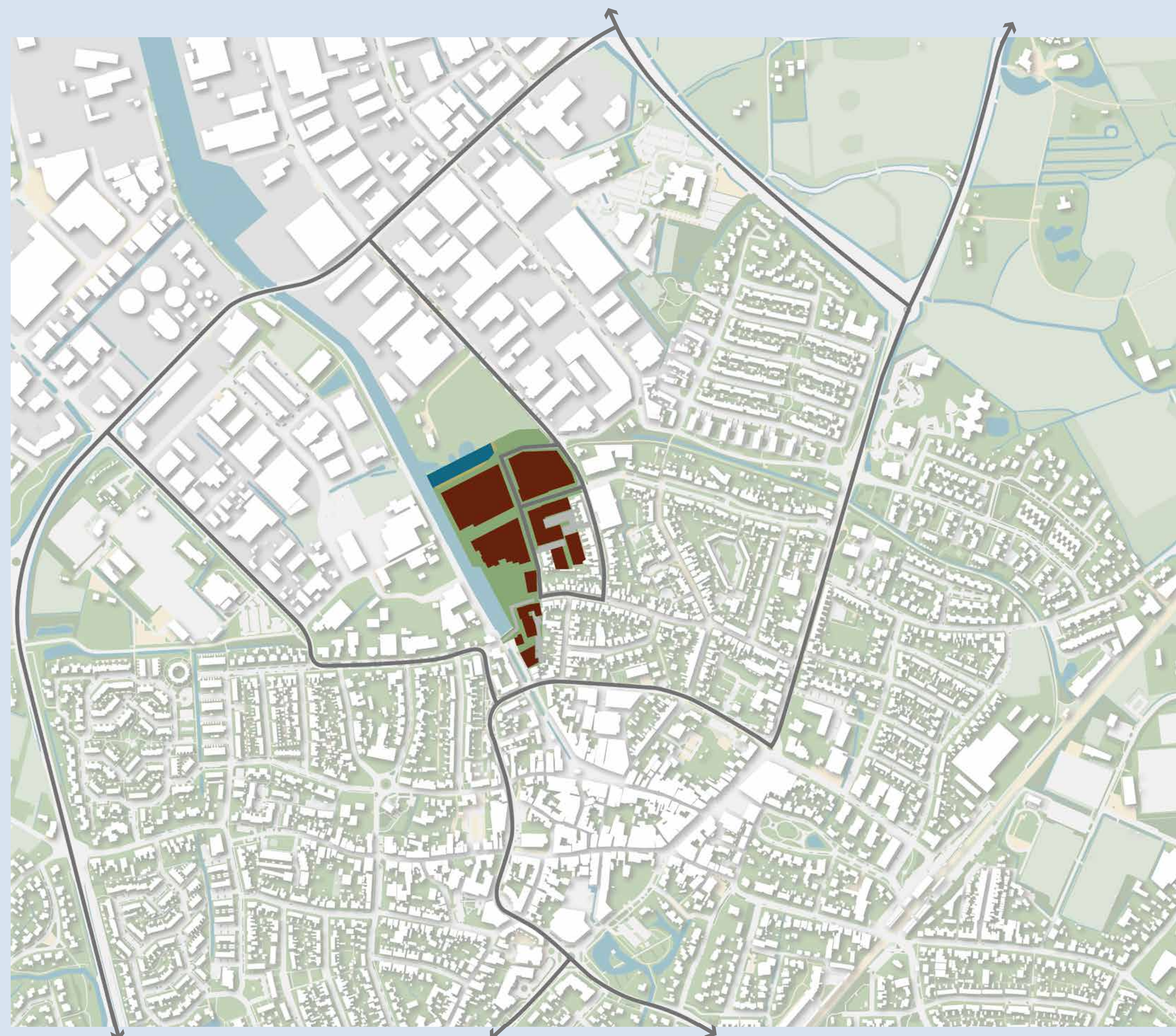
- Recreatieve routes
- Sport en spel
- Ontmoeting
- Klimaatadaptatie
- Water (berging)



Groen & Levendig



Routes fietsverkeer (hoofdnetwerk)



Routes autoverkeer (hoofdnetwerk)

Uitgangspunten

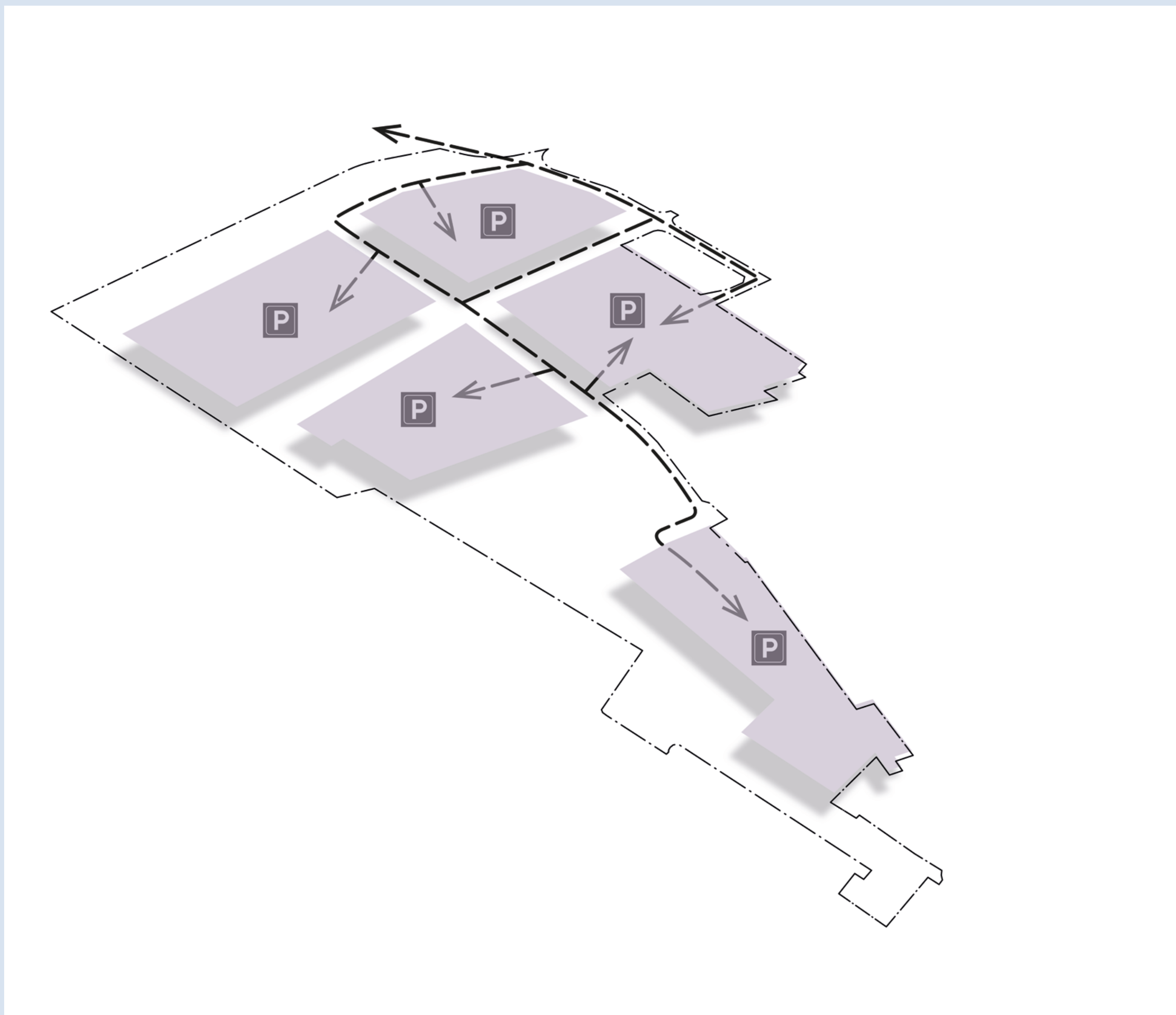
- Het langs het water gelegen gedeelte van de openbare ruimte wordt autoluw of autovrij.
- Aanbrengen “knip”; geen doorgaande route naar het centrum.
- Fiets- en voetgangersverbinding naar het centrum/OV.
- Ontsluiting via de Nijverheidsstraat.

Aantal verkeersbewegingen

- Neemt toe in de Nijverheidsstraat door de ontwikkelingen.
- Neemt af in de Nijverheidsstraat/ Ardeschstraat door “knip” en verdwijnen van functies/bedrijven.

Monitoren van de verkeersbewegingen

- Zo nodig maatregelen in de omliggende wijken zoals instellen als eenrichtingsverkeer.



Inpandig parkeren + routing

Uitgangspunten:

- Bewoners van een appartement parkeren hun auto onder het gebouw of onder het binnenterrein.
- Bewoners met een eengezinswoning parkeren op eigen terrein.
- Bezoekers moeten makkelijk een parkeerplaats kunnen vinden. Daarom zijn er parkeerplaatsen in de straten.

Monitoren van parkeergedrag

- In de omliggende wijken kan als het nodig is vergunningparkeren worden ingesteld.



Woningtypologieën Voorbeeldverkaveling



De voorzieningen in de Stadshaven vullen het aanbod aan dat al in de binnenstad is. Denk aan ruimte voor evenementen, onderscheidende horeca met terrassen (bijvoorbeeld in relatie met de passantenhaven), een bierbrouwerij, fietsverhuur of zelfs een stadsstrand. Ook combinaties van wonen en werken en kleinschalige (flex)werkvoorzieningen kunnen in de uitwerking mogelijk een plek krijgen.

Sector	Percentage	Aantal woningen
Sociaal	36%	212
Middelduur laag	20%	120
Middelduur hoog	15%	90
Duur	29%	173
Totaal	100%	595



Stadshaven Nijkerk is een toekomstbestendige en aantrekkelijke woonwijk voor met name starters en ouderen. Het gebied heeft en behoudt een industrieel karakter en vormt de schakel tussen het centrum, het water en de groengebieden. Passend bij het (hoog) stedelijke woonmilieu komt hier vooral gestapelde woningbouw. De openbare ruimte tussen de bouwblokken wordt zo groen mogelijk en daarbij kunnen we inspelen op de klimaatveranderingen. In de openbare ruimte is er ruimte voor spelen, bewegen en ontmoeten. De ligging aan het water zorgt voor verkoelende (recreatie)plekken, net zoals de bomen die voor schaduw zorgen. Door het slim laden van auto's zal het elektriciteitsnet zo min mogelijk belast worden. Op het gebied van circulariteit en deelmobiliteit gaat de gemeente iets nieuws proberen.

Klimaatadaptatie & biodiversiteit

- Tegengaan hittestress
- Groene gevels/daken
- Groene openbare ruimte
- Hemelwater naar plein/wadi

Duurzame mobiliteit

- (Thuiswerk)voorzieningen dichtbij
- Stimuleren actieve mobiliteit
- Pakketkluisen
- Deelmobiliteit

Circulaire ontwikkeling

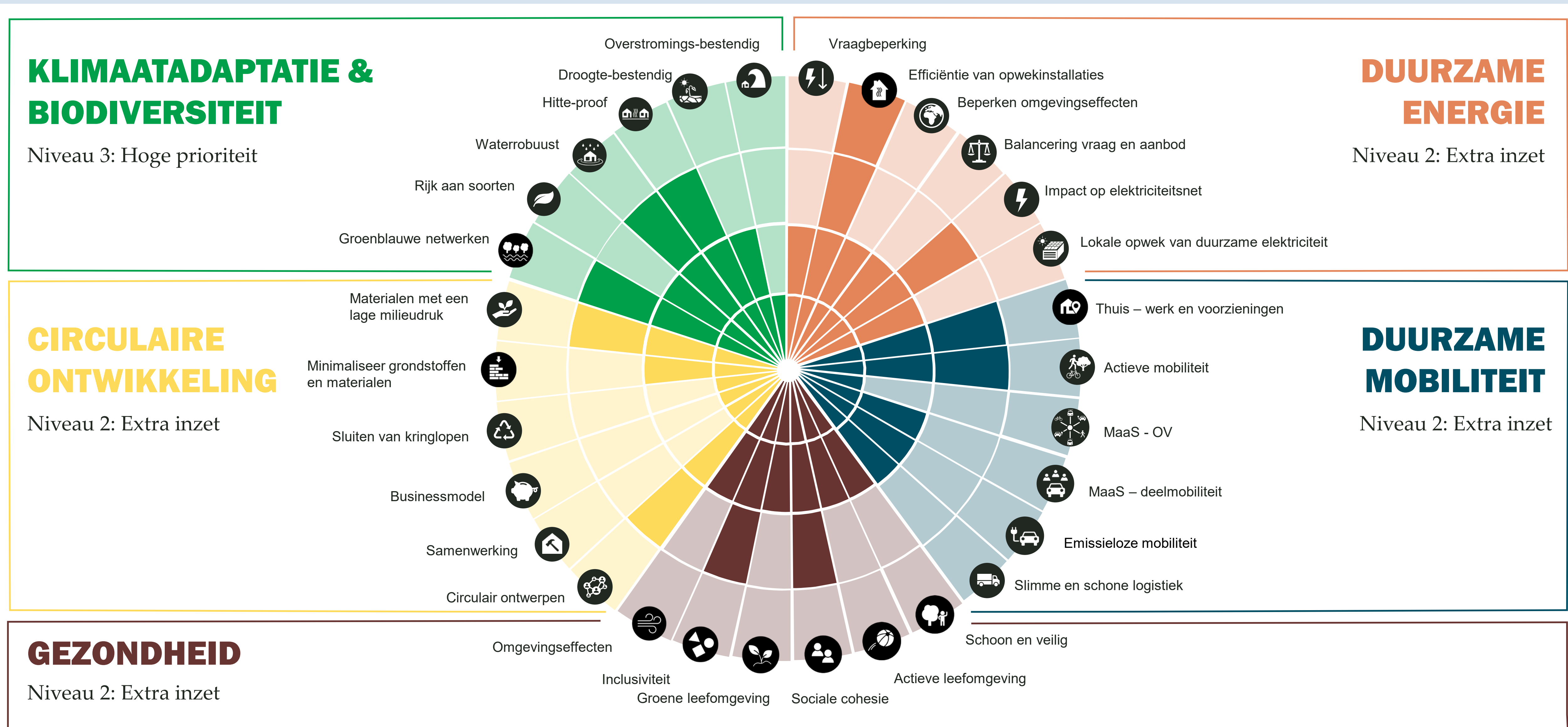
- Pilot houtbouw
- Experimenten
- Plint gebouw flexibel

Gezondheid

- Jonge en oudere bewoners met elkaar in contact brengen
- Veel ontmoetingsplekken
- Uitnodigend om te bewegen

Duurzame energie

- Zonnepanelen
- Opslaan energie – slimme laadpalen
- Warmte/Koude voorzieningen
- Inzet aquathermie



Ambitieniveau: 4. Onderscheidend 3. Hoge prioriteit 2. Extra inzet 1. (wettelijk) Minimum

OVER MORGEN

2021

Concept visie

Mogelijkheden om mee te praten:

- Informatieavonden (concept) visie

2022

Definitieve visie

- Najaar 2022 stelt de gemeenteraad de definitieve visie vast. Inspraak is mogelijk bij de raadscommissie.

2023

Bestemmingsplan

- Bij uitwerken bestemmingsplan informatieavond + formele inspraak.

2024 - 2030

Fasegewijze uitvoering

- Bij fasegewijze uitvoering betrokkenheid belanghebbenden en geïnteresseerden + formele inspraak.

