

Samen op zoek naar een locatie om asielzoekers op te vangen in de gemeente Nijkerk

Participatieverslag
September 2024



Inhoudsopgave

Samenvatting	2	5. Resultaten	25
Leeswijzer	3	5.1. Belangrijkste punten voor een opvangplek	26
1. Inleiding	5	5.2. Conclusie: wat vinden inwoners belangrijk	27
1.1. Besluitvorming in de raad	6	5.3. Reacties op voorbeeldlocaties	28
1.2. Betrekken van de samenleving	6	5.4. Ideeën voor geschikte opvangplekken aangedragen door inwoners	34
1.3. Emoties in de samenleving	6	5.5. Opmerkingen, aandachtspunten, zorgen	41
1.4. Hoe kiezen we een plek?	7	5.6. Vragen en opmerkingen via de mail en reactieformulieren	42
1.5. Tijdelijk zoektocht	8	5.7. Woo-verzoeken	42
1.6. Tijdelijk in detail	9		
2. Participatievorm	11	6. Analyse	43
2.1. Uitgangspunten	12	7. Conclusies	45
2.2. Doelen	12	7.1. Wat doen we met de informatie uit het participatieproces?	46
2.3. Doelgroepen	13		
2.4. Aanpak & methode	13		
3. Communicatie	15	8. Reflectie op het proces van participatie en communicatie	47
3.1. Multimedialle campagne	16	8.1. Aanpak van de communicatie	48
3.2. Bijsturing	20	8.2. Voorbeeldlocaties	48
4. Betrokkenheid	21	8.3. Vragenlijsten	49
4.1. Representativiteit	22	8.4. Betrokkenheid en emoties	49
4.2. Bereik en aantal deelnemers	22	8.5. Geleerde lessen	50

Bijlage overzicht

Om de omvang van dit rapport beperkt te houden zijn de bijlagen extern gepubliceerd.
De bijlagen zijn terug te vinden op <https://www.nijkerk.eu/asielzoekers>

Bijlage I	Vragenlijst
Bijlage II	Panelen inloopbijeenkomst
Bijlage III	Krant gemeente Nijkerk
Bijlage IV	Advertentie campagne
Bijlage V	Poster campagne
Bijlage VI	Bewonersbrief
Bijlage VII	Vragen die zijn gesteld bij online talkshow
Bijlage VIII	Ruwe resultaten

Samenvatting

De gemeenteraad van Nijkerk heeft besloten om haar verantwoordelijkheid te nemen in de oplossing van het vraagstuk rondom de opvang van asielzoekers. De gemeente gaat opvang bieden aan 278 asielzoekers, waaronder 24 alleenstaande minderjarige asielzoekers. Dit is het aantal dat de gemeente Nijkerk per 1 juli 2025 volgens de Spreidingswet moet huisvesten. De gemeente betreft de inwoners van Nijkerk bij het kiezen van geschikte plekken voor de opvang, met als doel gebruik te maken van lokale kennis, betere beslissingen te nemen en meer begrip voor de besluitvorming te creëren.

Participatieproces

Van 13 juni tot en met 13 juli 2024 heeft de gemeente Nijkerk inwoners betrokken bij het zoekproces. Daarbij is rekening gehouden met verschillende leefstijlen en behoeftes die inwoners hebben op het gebied van communicatie en participatie. Het is belangrijk dat iedereen gemakkelijk kan deelnemen aan het proces en dat we duidelijke kaders meegeven.

Middelen en activiteiten

De gemeente gebruikte een vragenlijst om meningen en ideeën te verzamelen en organiseerde drie inloopbijeenkomsten, waar 480 inwoners op afkwamen. Ook werd een online talkshow uitgezonden, die bijna 500 keer is bekeken. Hierin konden inwoners via de chat vragen stellen. Om het nadenken over opvangplekken te stimuleren en het gesprek hierover op gang te brengen, noemde de gemeente drie voorbeeldlocaties.

Resultaten

3.126 inwoners vulden de vragenlijst in. Dit is representatief voor de bevolking van Nijkerk. Van de vragenlijsten zijn er 2.985 online ingevuld en 141 op papier. In totaal zijn er 127 mogelijke opvangplekken aangedragen. Sommige locaties werden veel genoemd en andere een enkele keer.

Conclusies

- Inwoners hebben boven verwachting veel suggesties aangedragen voor opvangplekken.
- Daarnaast hebben we veel informatie opgehaald over wat de samenleving belangrijk vindt bij de keuze van een opvangplek.
- Uit de reacties blijkt dat veel mensen zich zorgen maken over de opvang van asielzoekers. Ook zijn er mensen die aangeven helemaal geen asielopvang in de gemeente Nijkerk te willen.
- Vooral de veiligheid en het aantal asielzoekers in verhouding tot de gemeenschap zijn belangrijke aandachtspunten. Mensen zijn bang dat opvangplekken dichtbij woonwijken kunnen zorgen voor overlast en onveiligheid.
- Ook maken mensen zich zorgen dat grote opvangcentra te veel druk zetten op de lokale infrastructuur en voorzieningen.
- Verder is er bezorgdheid over het gebrek aan faciliteiten en integratiemogelijkheden voor asielzoekers, wat kan leiden tot verveling en overlast.
- Veel mensen vinden dat het beter is om asielzoekers te verspreiden over meerdere plekken in plaats van hen op één centrale plek op te vangen.
- Het buitengebied is vaak genoemd als een mogelijke plek voor opvang.
- Men vindt het duurzamer om bestaande gebouwen te gebruiken en de faciliteiten op een kostenefficiënte manier in te richten.
- Naast zorgen over de opvang van asielzoekers, zijn er ook signalen van onvrede onder inwoners over hun eigen situatie, zoals huisvesting.
- Er zijn ook positieve reacties op de komst van asielzoekers. Er hebben zich 13 mensen aangemeld om vrijwilligerswerk te doen. Sommige mensen benadrukken het belang van goede opvang voor asielzoekers. Ze vinden het belangrijk om verantwoordelijkheid te nemen en asielzoekers op een respectvolle manier op te vangen. Ook willen zij solidair zijn met de inwoners van Ter Apel.

Wat doen we met de informatie uit het participatieproces?

- Het is belangrijke informatie voor het college van burgemeester en wethouders en de gemeenteraad om mee te nemen bij het besluit over waar de opvang voor asielzoekers in de gemeente het beste kan komen. Het participatieverslag komt als bijlage bij het voorstel van het college aan de gemeenteraad.
- We gaan alle ingediende locaties onderzoeken en beoordelen op geschiktheid in een locatieonderzoek op basis van een afwegingskader.
- We gebruiken de informatie om te verwerken in het afwegingskader op basis waarvan de locaties worden onderzocht.
- We wegen in de besluitvorming af wat de voor- en nadelen zijn van het spreiden of centraliseren en het grootschalig of kleinschalig inrichten van de opvangplek(ken).
- Zodra besloten is over waar de opvang van asielzoekers gaat komen, gaan we met verschillende partijen afspraken maken op het gebied van veiligheid, zowel binnen de opvangplek als in de omgeving. Zo worden er afspraken gemaakt en huisregels opgesteld die asielzoekers bij alle opvangplekken moeten naleven. Voor de omgeving van een opvangplek werken we het basis veiligheidsplan samen met betrokken inwoners, ondernemers en organisaties verder op maat uit.
- In de volgende fase gaan we kijken hoe we de positieve inzet van inwoners en organisaties kunnen vergroten en wat er samen met maatschappelijke organisaties en inwoners gedaan kan worden voor de dagbesteding van asielzoekers en hun integratie.

Leeswijzer

Dit verslag over participatie in de zoektocht naar opvangplekken voor asielzoekers in de gemeente Nijkerk bestaat uit acht hoofdstukken.

In **hoofdstuk 1** wordt de **inleiding** gegeven, waarin de context wordt geschetst.

Hoofdstuk 2 gaat over de **voorbereiding van de participatie** en **hoofdstuk 3** over de **voorbereiding van de communicatie**.

Hoofdstuk 4 gaat over de **betrokkenheid van de inwoners**.

In **hoofdstuk 5** geven we de **resultaten** weer en in **hoofdstuk 6** bevat een **analyse** van de resultaten.

Hoofdstuk 7 bevat de **conclusies** en **hoofdstuk 8** is een **reflectie** op het hele proces.

In de tekst wordt verwezen naar bijlagen.

Omdat deze bijlagen groot zijn, zijn ze als aparte documenten gepubliceerd.



1. Inleiding

1. Inleiding

Tussen 13 juni en 13 juli hebben we onze inwoners gevraagd om mee te denken over opvangplekken voor asielzoekers. Er zijn inloopbijeenkomsten geweest en iedereen kon een vragenlijst over dit onderwerp invullen. De opkomst bij de bijeenkomsten was groot en de vragenlijst is 3.126 keer ingevuld. Ook hebben we veel reactieformulieren en e-mails ontvangen. Dit alles heeft waardevolle informatie opgeleverd om tot een goed besluit te komen. Het laat ook zien dat het onderwerp belangrijk is voor onze inwoners en dat er veel vragen en zorgen zijn. We hebben alle reacties die via de vragenlijst en reactieformulieren zijn binnengekomen samengevat in dit participatieverslag. In bijlage I vindt u het overzicht van alle individuele reacties.

1.1. Besluitvorming in de raad

Op dit moment vangt de gemeente Nijkerk geen asielzoekers op. In september 2023 stopte het college van burgemeester en wethouders het voorbereidingsproces voor een noodopvangplek voor 350 asielzoekers in Hoevelaken. In een spoeddebat vroeg de gemeenteraad op 21 september 2023 het college om een nieuwe aanpak voor asielopvang.

Op 14 maart 2024 besprak de raad het onderwerp opvang van asielzoekers in de gemeente Nijkerk aan de hand van een startnotitie. Belangrijke uitkomst was dat de raad verantwoordelijkheid en regie wil nemen voor het oplossen van het vraagstuk rondom de opvang van asielzoekers en opvang wil bieden aan 278 asielzoekers, waarvan 24 alleenstaande minderjarige asielzoekers. Dit is het aantal dat de gemeente Nijkerk volgens de Spreidingswet per 1 juli 2025 moet onderbrengen. De raad vroeg aan het college om mogelijke opvangplekken in beeld te brengen, met daarbij de voor- en nadelen en overwegingen uit de samenleving.

De oproep aan de samenleving om mee te denken werd voorbereid. En de afspraken van 14 maart 2024 werden vastgelegd in een nota van uitgangspunten, die de gemeenteraad op 23 en 30 mei 2024 zou bespreken. Medio mei kondigde het nieuwe kabinet aan de Spreidingswet in te willen trekken. Hierover heeft het college de raad op 17 mei 2024 een brief gestuurd. In de brief stond ook dat het college wilde wachten met de

oproep aan de inwoners om mee te denken over de plek tot het besluit van de gemeenteraad over de nota van uitgangspunten.

Op 23 mei besprak de raad de nota van uitgangspunten. Daarbij kwam naar voren dat de raad de opvang van asielzoekers ook door wil laten gaan als de Spreidingswet wordt ingetrokken. De nota werd op dit punt aangepast en de raad heeft deze op 30 mei 2024 vastgesteld. Daarmee is besloten dat de gemeente Nijkerk 278 asielzoekers gaat opvangen, ook als het kabinet de Spreidingswet intrekt.

1.2. Betrekken van de samenleving

Een van de geleerde lessen van het proces in Hoevelaken is om de bevolking in een vroeg stadium te betrekken bij de verschillende stappen van de planvorming en besluitvorming. Daarnaast kennen ondernemers en inwoners onze gemeente vaak goed. Daarom is ervoor gekozen om als eerste stap de inwoners nog vóórdat er een plan ligt of een besluit is genomen over de plaats van de opvangplekken, te vragen om mogelijke plekken en hun overwegingen en verwachtingen daarbij aan te dragen. Zo kan de raad een goed besluit nemen over de meest geschikte opvangplek(ken).

1.3. Emoties in de samenleving

De steun voor de opvang van asielzoekers is wisselend, ook in de gemeente Nijkerk. Dit komt deels door het afnemende vertrouwen in de overheid en de toenemende verdeeldheid in de samenleving. Duidelijk is dat het onderwerp veel emoties en discussie oproept. Dit komt mede doordat het de afgelopen jaren veel in het nieuws is geweest, met name omdat de opvang van asielzoekers niet altijd goed geregeld is. Dit zorgde voor overlast, onveilige situaties en negatieve beelden in de media. De media belichten het onderwerp vaak negatief. Tegenwoordig verschijnen er ook steeds meer verhalen vanuit het perspectief van de vluchtelingen zelf.

Dat dit onderwerp emoties oproept, bleek in 2023 in Hoevelaken, waar voor- en tegenstanders tegenover elkaar kwamen te staan. En ook tijdens het participatieproces in juni/juli van dit jaar ontstonden

zorgen en weerstand, met name in Nijkerkerveen. Hier werd een actiecomité opgericht. Er werden spandoeken opgehangen en er werd gedemonstreerd. Ook heeft het actiecomité een uitgebreid rapport over de opvang van asielzoekers in de gemeente Nijkerk aan ons aangeboden, met het verzoek dit te betrekken bij de processen die vanaf eind augustus/begin september gaan lopen. In het rapport is veel tijd gestoken. Het actiecomité heeft delen van het rapport gepubliceerd in de Veense courant.

De emoties in de samenleving worden op dit moment versterkt door het voornemen van het kabinet om de Spreidingswet in te trekken. Dit wekt de indruk dat opvang van asielzoekers niet meer nodig is, terwijl er juist een grote behoefte aan opvangplekken blijft. Bovendien is de wet nog niet ingetrokken, en moet de gemeente zich hier nog steeds aan houden. De emoties lopen zo hoog op dat er zelfs bedreigingen en intimidaties richting het gemeentebestuur zijn geweest. In juli 2024 heeft de gemeenteraad verklaard dat ze begrip heeft voor de zorgen en emoties, maar dat geweld, agressie en grensoverschrijdend gedrag niet worden geaccepteerd en geen invloed hebben op de beslissingen.

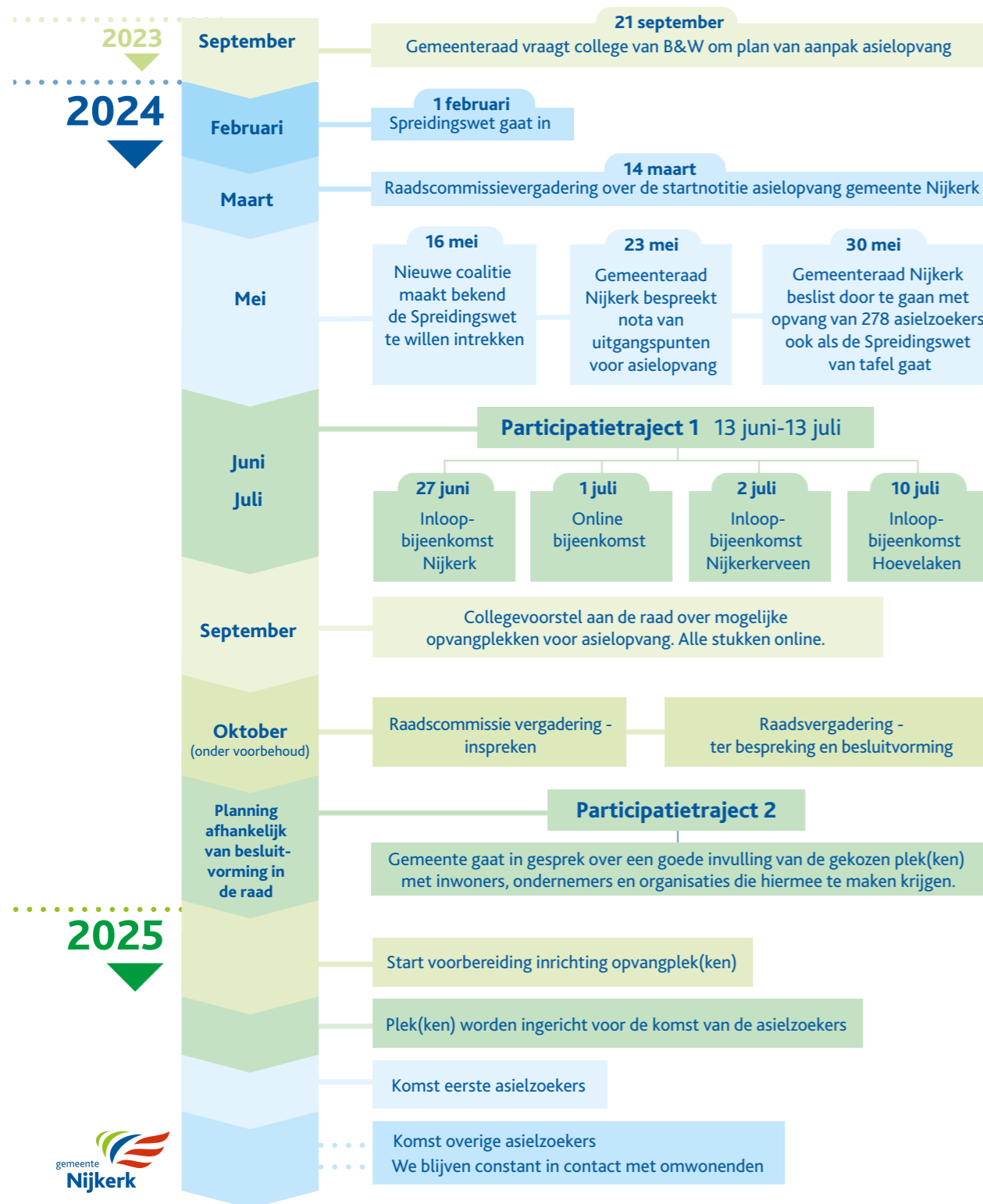
Gezien deze situatie is het duidelijk dat communicatie en participatie bij dit onderwerp moeilijk zijn. Maar het is tegelijk van essentieel belang om de belangen, zorgen en meningen in beeld te brengen, zodat het gemeentebestuur deze mee kan nemen bij hun besluitvorming.

1.4. Hoe kiezen we een plek?

Het is niet makkelijk om opvangplekken te vinden, want de gemeente Nijkerk groeit en de ruimte is beperkt. Op de oproep aan inwoners om mee te denken zijn 127 suggesties voor mogelijke opvangplekken aangedragen. Het gaat om gebouwen en lege stukken grond, verspreid over de hele gemeente. Sommige locaties werden veel genoemd en andere een enkele keer. Om (een) goede plek(ken) te kiezen, beoordelen we alle voorstellen met een afwegingskader. Een afwegingskader is een hulpmiddel om goed te kunnen kiezen. Het geeft een duidelijk overzicht van de onderwerpen die belangrijk zijn bij het maken van een keuze en hoe je deze dingen moet afwegen. In het afwegingskader hebben we ook onderwerpen meegenomen waarvan uit het participatieproces bleek dat mensen dit belangrijk vonden. In het locatieonderzoek staat het afwegingskader beschreven en staat toegelicht hoe de plekken zijn beoordeeld.

1.5. Tijdlijn zoektocht

Deze tijdlijn biedt een overzicht van de belangrijke data en gebeurtenissen met betrekking tot de Spreidingswet en de asielopvang in Nijkerk.



Volgens de Spreidingswet moet de gemeente Nijkerk op 1 juli 278 asielzoekers opvangen. De planning vanaf participatietraject 2 is afhankelijk van de besluitvorming in de raad in september.

1.6. Tijdlijn in detail

2023

21 september:

Spoeddebat [gemeenteraad](#)¹ over de regie van het collegebestuur met betrekking tot de noodopvang. Hierin werd een [motie](#)² aangenomen over het vervolg na het staken van de voorbereiding van de noodopvang in Hoevelaken.

2024

13 februari:

[nieuwsbericht: Gemeenteraad in gesprek over opvang asielzoekers](#)³

14 maart:

consultatie in de [raadscommissievergadering](#)⁴ over de startnotitie Asielopvang gemeente Nijkerk.

17 mei:

[raadsinformatiebrief](#)⁵ over de ontwikkelingen rondom de Spreidingswet.

21 mei:

[nieuwsbericht Spreidingswet en opvang van asielzoekers in Nijkerk](#)⁶

23 mei:

[raadscommissie vergadering over de nota van uitgangspunten Asielopvang gemeente Nijkerk](#)⁷. Naar aanleiding van deze bespreking heeft de gemeenteraad aan het college gevraagd de nota op een aantal punten aan te passen.

30 mei:

Vaststellen van de gewijzigde nota van uitgangspunten asielopvang door de gemeenteraad.

2 juni:

[nieuwsbericht: Ruime meerderheid raad wil door met opvang asielzoekers](#)⁸

13 juni:

Start campagne oproep mee te denken over opvangplekken voor asielzoekers met een video van de burgemeester

14 juni nieuwsbericht:

Gemeente Nijkerk vraagt inwoners mee te denken over opvangplekken voor asielzoekers:

18 juni nieuwsbericht:

Gemeente noemt drie locaties om de gedachten over mogelijke opvangplekken voor asielzoekers op gang te brengen

21 juni:

[Nieuwsbericht: Veel reacties op zoektocht van gemeente naar mogelijke plekken voor opvang asielzoekers](#)⁹

27 juni:

Inloopbijeenkomst Nijkerk.

27 juni:

[Raadsvergadering met vragen over de plekken opvang asielzoekers en een aangenomen motie plekken opvang asielzoekers](#)¹⁰.

2 juli:

Inloopbijeenkomst Nijkerkerveen.

10 juli:

Inloopbijeenkomst Hoevelaken.

13 juli:

Sluitingsdatum voor invullen van de vragenlijst over opvangplekken voor asielzoekers in Nijkerk. Na de zomervakantie: Voorstel van het college aan de gemeenteraad over waar opvangplek(ken) kunnen komen.

Oktober:

raadscommissievergadering over het collegevoorstel, met [ruimte voor inspraak](#)¹¹.

Oktober:

[raadsvergadering](#)¹² over het voorstel.

Na het besluit van de raad over de opvangplekken start het participatietraject 2 over de invulling van de gekozen plekken en wordt een plan van aanpak opgesteld. Volgens de Spreidingswet moet de gemeente op 1 juli 2025 klaar zijn om 278 asielzoekers op te vangen.

1) <https://nijkerk.bestuurlijkeinformatie.nl/Agenda/Index/4d2831c5-5963-493d-9553-89f828500256>

2) <https://nijkerk.bestuurlijkeinformatie.nl/Reports/Item/015b01d1-a4a6-427e-9427-07bf8b548ffd>

3) <https://www.nijkerk.eu/gemeenteraad-in-gesprek-over-opvang-asielzoekers>

4) <https://nijkerk.bestuurlijkeinformatie.nl/Agenda/Index/a99b5e8e-b062-45c8-9a52-66b861094783>

5) <https://nijkerk.bestuurlijkeinformatie.nl/Reports/Item/7f8b739c-5d85-4e08-9ee3-0b963ea7d0aa>

6) <https://www.nijkerk.eu/spreidingswet-en-opvang-van-asielzoekers-in-nijkerk>

7) <https://nijkerk.bestuurlijkeinformatie.nl/Agenda/Index/44a14bee-6dc5-41c5-a120-b343a72ab681>

8) <https://www.nijkerk.eu/ruime-meerderheid-raad-wil-door-met-opvang-asielzoekers>

9) <https://www.nijkerk.eu/veel-reacties-op-zoektocht-van-gemeente-naar-mogelijke-plekken-voor-opvang-asielzoekers>

10) <https://nijkerk.bestuurlijkeinformatie.nl/Agenda/Index/4a1d6828-7368-4133-b2c6-607d5a4b4c24>

11) <https://www.nijkerk.eu/luisteren-meepraten-inspreken>

12) <https://nijkerk.bestuurlijkeinformatie.nl/Agenda/Index/82ae7480-8918-4aed-8995-c19fd3e0e8b8>



2. Participatievorm

2. Participatievorm

2.1. Uitgangspunten

De gemeente Nijkerk wil inwoners, ondernemers en maatschappelijke organisaties actief betrekken bij het zoeken naar, kiezen voor en invullen van plekken voor de opvang van asielzoekers. We hebben hierbij het proces van de gemeente Barneveld als voorbeeld gebruikt. Gezien de tijdlijn uit de Spreidingswet hebben we beperkte tijd. Ons proces moet daarom sneller verlopen. Dit vergt extra inzet op het gebied van participatie en communicatie. We vinden het belangrijk om er ook steeds aandacht voor te houden dat het tempo niet ten koste gaat van de zorgvuldigheid.

In de [nota van uitgangspunten¹](#) die de gemeenteraad op 30 mei 2024 heeft vastgesteld staan de volgende uitgangspunten voor de participatie.

- Inwoners worden in eenvoudige taal geïnformeerd over de achtergrond ([startnotitie²](#)) en de uitgangspunten (nota).
- Inwoners kunnen mogelijke plekken en hun overwegingen en verwachtingen hierover inbrengen.
- De raad maakt de keuze voor (een) opvangplek(ken).
- We gaan in gesprek met inwoners, ondernemers en maatschappelijke organisaties over een zorgvuldige en gezamenlijke invulling van deze opvangplek(ken)
- We vragen maatschappelijke organisaties en verenigingen wat zij kunnen doen om asielzoekers te ondersteunen.
- Inwoners die willen helpen bij de opvang, kunnen zich vanaf het begin van het proces bij ons aanmelden. Wij bieden hen mogelijkheden en begeleiden hen daarbij.

Op basis hiervan hebben we gekozen voor een aanpak in twee rondes. Dit verslag gaat over de eerste ronde, die plaatsvond van 13 juni tot en met 13 juli

2024. In deze ronde vroegen we iedereen mee te denken over geschikte plekken voor de opvang van asielzoekers. In de tweede ronde gaan we samen met inwoners, ondernemers en maatschappelijke organisaties nadenken over hoe we de gekozen plekken het beste kunnen invullen en kijken we samen met maatschappelijke organisaties naar de invulling van dagbesteding, werk en inburgering.

2.2 Doelen

De participatie heeft de volgende doelstellingen:

- Benutten van lokale kennis over mogelijke plekken.
- Goede besluitvorming. De keuze van de plek wordt gebaseerd op een brede inventarisatie van ervaren kansen, zorgen en belangen.
- Acceptatie van de besluitvorming en zorgen voor meer begrip voor elkaar en voor de uiteindelijke keuze van de plek, door te laten zien wat er leeft en waarom we bepaalde keuzes maken.
- Verhoging van draagvlak voor de uitvoering en het realiseren van de plek(ken).

De communicatie heeft de volgende doelstellingen:

- Informeren over de noodzaak en aanpak van asielopvang in zijn algemeenheid.
- Informeren over wat een plek geschikt maakt.
- Informeren over de participatie en hoe iedereen kan meedenken.
- Inwoners oproepen om mee te denken.

2.3 Doelgroepen

In deze eerste fase richten de participatie en communicatie zich op de inwoners:

- Alle inwoners en ondernemers van gemeente Nijkerk.
- Inwoners in de directe omgeving van de voorbeeldlocaties.
- Mensen die belangstelling hebben om in de toekomst vrijwilliger te worden.

Analyse van inwoners

Vooraf hebben we onderzoek gedaan naar de inwoners van de gemeente Nijkerk. Dit is gebaseerd op wetenschappelijke data. Zo kunnen we beter aansluiten bij hun wensen voor deelname, zorgen we voor zoveel mogelijk verschillende deelnemers en krijgen we een brede, inclusieve en representatieve respons. We hebben gekeken naar de betrokkenheidsprofielen in Nijkerk en naar leefstijldata. Dat is informatie die uit openbare bronnen komt, zoals cijfers van het CBS. De gemeente Nijkerk heeft een diverse groep inwoners met verschillende voorkeuren. Daarom is het belangrijk om verschillende manieren aan te bieden waarop inwoners kunnen meedoen. Speciale aandachtspunten zijn dat meedoen weinig tijd moet kosten en dat we duidelijke kaders meegeven.

Stille midden

Bij participatie doen vooral mensen mee die al betrokken zijn bij de samenleving of een sterke mening hebben over het onderwerp. Inwoners die minder geïnteresseerd zijn of verder van het onderwerp af staan, doen minder snel mee. Het is daarom moeilijker om deze groep, vaak 'het stille midden' genoemd, te bereiken en te betrekken. Dit kan door laagdrempelige en anonieme deelname aan te bieden.

2.4 Aanpak en methode

Op basis van de analyse hebben we deelname zo gemakkelijk mogelijk gemaakt en gekozen voor een mix van online en offline middelen. We hebben inwoners gevraagd om mee te denken door een vragenlijst in te vullen (online of op papier) en/of door (online) bijeenkomsten in de drie dorpskernen te bezoeken. Om het gesprek op gang te brengen noemden we in de communicatie drie voorbeeldlocaties in de drie kernen als mogelijke opvangplekken.

Voorbeeldlocaties

De drie mogelijke opvangplekken die we noemden waren bedoeld als voorbeeldlocaties, niet als voorkeurslocaties. Het gaat om locaties die passen binnen de basisvoorwaarden en waarover is afgestemd met de eigenaren. We noemden de voorbeeldlocaties om het onderwerp concreter te maken. En zo mensen te helpen om na te denken over waar opvangplekken zouden kunnen komen en het gesprek hierover op gang te brengen. We vroegen ook om pluspunten en minpunten bij deze voorbeeldlocaties te noemen. Dit hebben we gedaan omdat we mensen wel de kans wilden geven om hun mening te geven over deze plekken. We hadden de verwachting dat hier algemene thema's uit naar voren zouden komen, die we konden gebruiken bij het maken van keuzes.

1) <https://nijkerk.bestuurlijkeinformatie.nl/Agenda/Document/9fd30b7b-cde9-47cf-aff2-731bad433206?documentId=9d03541e-35d6-4f6b-a3f2-f1f50036316b&agendaltemId=4c8839f4-b791-4bbb-bbac-a822c00e692c>

2) <https://nijkerk.bestuurlijkeinformatie.nl/Agenda/Document/a99b5ebe-b062-45c8-9a52-66b861094783?documentId=b55105de-1ad2-4f28-9153-12567ba6cb4c&agendaltemId=746e7984-ff43-453b-849e-3276fca8c439>

Vragenlijst

Op de vragenlijst (*bijlage 1*) kwamen de volgende onderwerpen aan de orde.

- Welke onderwerpen vinden inwoners belangrijk bij het kiezen van een geschikte plek?
- Wat vinden inwoners van de voorbeeldlocaties (pluspunten en minpunten)?
- Welke ideeën hebben inwoners voor een geschikte plek?
- Welke algemene aandachtspunten en zorgen willen inwoners meegeven?

De vragenlijst stond in Analyzer, een online tool. De vragenlijst is ontsloten via de website van de gemeente Nijkerk, via de app Parta en was op papier te verkrijgen bij het gemeentehuis, de bibliotheek, De Stuw in Hoevelaken, 't Veense Hart in Nijkerkerveen en op de inloopbijeenkomsten.



Vragenlijst: Asielopvang gemeente Nijkerk

Introductie

Nog steeds zijn er in Nederland te weinig opvangplekken voor asielzoekers. De gemeente Nijkerk vindt het een belangrijke taak om bij te dragen aan de nood die er nu is. De gemeente Nijkerk wil zorgen voor 278 opvangplekken, waarvan 24 alleenstaande kinderen en jongeren tot 18 jaar. Op dit moment vangt de gemeente Nijkerk helemaal geen asielzoekers op.

De gemeente Nijkerk start samen met inwoners een zoektocht naar geschikte locaties voor deze opvang. Door het invullen van deze vragenlijst helpt u de gemeente met de zoektocht naar een passende locatie. Het invullen van de vragenlijst duurt ongeveer 5 tot 10 minuten.

Vragen

1. We willen graag weten wat u belangrijk vindt bij het kiezen van een geschikte plek voor opvang van asielzoekers. Kies de drie punten die voor u het belangrijkste zijn.

- In een woonwijk
- In de buurt van onderwijs, winkels en zorg
- In het buitengebied
- Bereikbaarheid (ov en auto)
- Ontmoeting met de bewoners van Nijkerk
- Tijdsbesteding van de asielzoekers
- Mogelijkheden voor vrijwilligerswerk
- Veiligheid voor de omgeving
- Veiligheid binnen de opvangplek
- Anders, namelijk:

Bijeenkomsten

Er waren inloopbijeenkomsten in de drie kernen en er was een bijeenkomst die iedereen online kon bezoeken en later ook kon terugkijken.

- Donderdag 17 juni: Inloopbijeenkomst in Nijkerk, van 16.00-20.00 uur.
- Maandag 1 juli: [Onlinebijeenkomst](#)¹, van 19.00-20.00 uur.
- Dinsdag 2 juli: Inloopbijeenkomst in Nijkerkerveen, van 16.00-21.30 uur.
- Maandag 10 juli: Inloopbijeenkomst in Hoevelaken, van 16.00-20.00 uur.

Op de inloopbijeenkomsten konden bezoekers informatie ophalen door een route te lopen langs panelen waar medewerkers van de gemeente bij stonden (*zie bijlage II voor de panelen*). Bezoekers konden vragen stellen, in gesprek gaan en hun reactie geven op inspraakpanelen. Tijdens de bijeenkomsten kon men ook hulp krijgen bij het invullen van de vragenlijst. Daarnaast kon men reactieformulieren invullen met vragen of aandachtspunten.

De [online bijeenkomst](#)¹ had de vorm van een talkshow, waarin de burgemeester en de programmamanager Vluchtelingen werden geïnterviewd aan tafel in een studio door een presentator. Bezoekers konden via de chat vragen stellen, waarop zij direct in de uitzending antwoord kregen.

Vrijwilligers

Vanaf het begin van het proces kan iedereen die iets wil betekenen voor de asielzoekers zich alvast [aanmelden](#)² als vrijwilliger via de website van de gemeente.



1) https://www.youtube.com/watch?v=Ylqmu7uo_Ww

2) <https://www.nijkerk.eu/form/aanmeldformulier-vrijwilliger-asielzoekers/ik-wil-graag-wat-betekenen-voor-de-asielzoekers-0>

3. Communicatie

3.1. Multimediale campagne

Op het moment van onze oproep om mee te denken stonden we nog aan het begin van de zoektocht naar opvangplekken voor asielzoekers, waarin we samen met onze inwoners en ondernemers willen optrekken. Er was nog geen plan en er waren nog geen besluiten genomen over de opvangplekken. Alles stond dus nog open. In deze fase hebben we gekozen om de inwoners door een brede multimediale communicatiecampagne te informeren over onze zoektocht naar opvangplekken voor asielzoekers en de mogelijkheid om hierover mee te denken. Uitgangspunten voor de campagne in woord en beeld zijn laagdrempeligheid, herkenbaarheid en verbinding. In alle middelen stond een QR-code. Door deze te scannen kwamen mensen direct op de online vragenlijst terecht. Hieronder staat een overzicht van de gebruikte communicatiemiddelen.

Webpagina asielzoekers



Op de website van de gemeente Nijkerk is een speciale pagina ingericht. Hier staat onder andere informatie op over de zoektocht naar opvangplekken, de planning en veelgestelde vragen. Kijk [hier](https://www.nijkerk.eu/veel-gestelde-vragen-over-opvang-van-asielzoekers)¹ voor de lijst met veelgestelde vragen en antwoorden. Ook kan men zich op de site aanmelden voor de digitale nieuwsbrief of zich alvast opgeven als vrijwilliger.

Krant Asielopvang



Op 26 juni zat er een extra katern in de huis-aan-huis-krant 'De Stad Nijkerk'. Dit katern bevat informatie over wie vluchtelingen en asielzoekers zijn en hoe inwoners kunnen meedenken over geschikte opvangplekken. Ook staan er verhalen in van mensen die eerder asielzoekers waren en nu in Nederland wonen (statushouders). De krant is in een oplage van 20.900 exemplaren huis-aan-huis verspreid in de hele gemeente en was ook op verschillende plekken te verkrijgen (zie bijlage III *Huis-aan-huis*krant).

Advertenties in Huis-aan-Huis-Krant

Er zijn advertenties geplaatst in 'De Stad Nijkerk' om de participatie aan te kondigen. Door de QR-code in de advertenties te scannen, kwamen mensen direct op de online vragenlijst (zie bijlage IV *Advertentie*).



Posters



Op verschillende plekken in de gemeente zijn posters opgehangen om mensen op te roepen mee te denken. Deze posters hingen bijvoorbeeld in bibliotheken, gezondheidscentra en buurthuizen (zie bijlage V *Poster*).

Aankondigingsvideo



Er is een video gemaakt waarin de burgemeester inwoners oproept om hun mening te geven. Deze video is op 13 juni gepubliceerd op de communicatiekanalen van de gemeente. De aankondigingsvideo is [hier](https://www.youtube.com/watch?v=hPOoVB-MSa8)¹ terug te zien.

1) <https://www.nijkerk.eu/veel-gestelde-vragen-over-opvang-van-asielzoekers>

1) <https://www.youtube.com/watch?v=hPOoVB-MSa8>

Vlogserie

Er is een vlogserie gemaakt waarin verschillende vragen over de opvang van asielzoekers worden beantwoord en waarin ook inwoners op straat aan het woord komen. De vlogs zijn (nog steeds) te zien op de website van de gemeente en de sociale mediakanalen van de gemeente.

Vlog 1. Waarom opvangplekken? Met burgemeester Gerard Renkema. Bekijk vlog 1 [hier](#)¹.

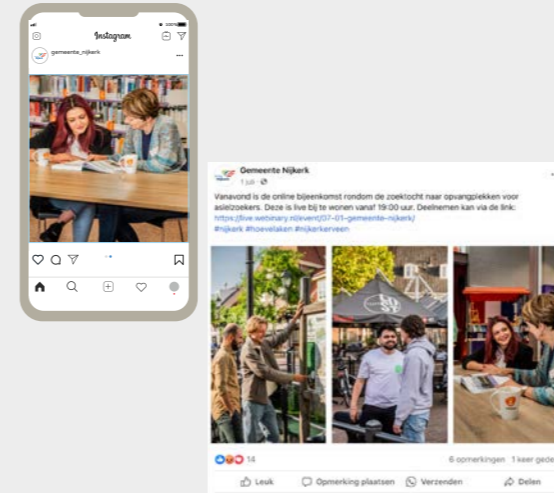
Vlog 2. Waar moet de opvang komen? Met wethouder Audrey Rohen. Bekijk vlog 2 [hier](#)².

Vlog 3. Wat is de Spreidingswet en het verschil tussen een statushouder en asielzoeker? Met wethouder René Windhouwer. Bekijk vlog 3 [hier](#)³.



Social media campagne

Een social media campagne op Facebook en Instagram met advertenties om mensen op te roepen de vragenlijst in te vullen.



Huis-aan-Huis-brief omwonenden voorbeeldlocaties

Er is een brief bezorgd bij de direct omwonenden van de drie voorbeeldlocaties. In deze brief worden ze geïnformeerd over de zoektocht en het feit dat deze drie plekken als suggestie worden genoemd. Ook worden zij uitgenodigd om naar de bijeenkomsten te komen en de vragenlijst in te vullen (zie bijlage VI brief omwonenden). Omdat het om voorbeeldlocaties ging en niet om een plan of een besluit om daar een opvangplek in te richten, hebben we ervoor gekozen alleen de directe omgeving via een brief te informeren.

Persberichten

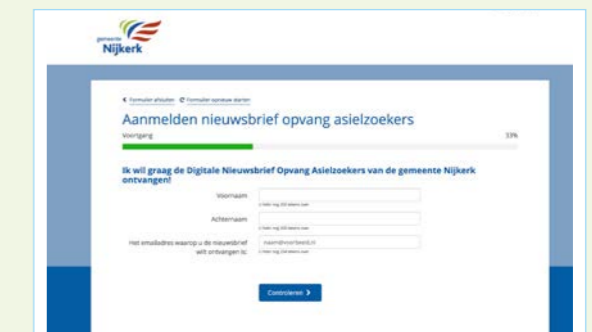
Tussen 21 mei en 16 juni 2024 zijn verschillende persberichten verstuurd. Deze zijn gepubliceerd door lokale nieuwsmedia.

Nieuwsberichten op de website en de gemeentepagina

Van 13 februari tot 21 juni 2024 zijn verschillende nieuwsberichten geplaatst op de website van de gemeente Nijkerk en op de gemeentepagina in 'De Stad Nijkerk'.

Nieuwsbrief

Op 17 juli is de gemeente gestart met de verzending van een digitale [nieuwsbrief](#)¹ over de opvang van asielzoekers. Mensen kunnen zich via de website, via de vragenlijst en via een papieren formulier abonneren op de nieuwsbrief. De nieuwsbrief komt uit op een moment dat er nieuws te melden is over het proces en de voortgang daarvan. Op deze manier kunnen de geïnteresseerde bewoners actief op de hoogte blijven.



1) <https://www.youtube.com/watch?v=j1TO9dvMdw>
 2) <https://www.youtube.com/watch?v=nPLzmQ3Wxi0>
 3) <https://www.youtube.com/watch?v=fr8uxUr2kOw>

1) <https://www.nijkerk.eu/form/aanmelden-nieuwsbrief-opvang-asielzoekers/ik-wil-graag-de-digitale-nieuwsbrief-opvang-asielzoekers-van-de-gemeente-nijkerk-ontvangen-0>

3.2. Bijsturing

We zagen dat het bereik van de vlogs groter zou kunnen en we kregen daarnaast opmerkingen dat onze communicatie niet breed genoeg was ingezet. Daarom hebben we tussen 4 en 13 juli extra advertentie-inzet gepleegd op Facebook en Instagram. Het ging om korte video's (reels) met fragmenten uit de vlogs en de online bijeenkomst. De fragmenten betroffen onderwerpen waar veel vragen over werden gesteld, zoals veiligheid en de voorbeeldlocaties.

Voorbeeldlocaties

In de loop van de campagne kwamen er allerlei vragen over de voorbeeldlocaties.

Met name in Nijkerkerveen ontstond hier veel onrust over. Inwoners vatten het op als een besluit dat er een AZC zou komen in Nijkerkerveen. Er werd een actiegroep opgericht en er werden spandoeken verspreid 'Hier geen asielzoekerscentrum'. Over en weer is er contact geweest tussen de gemeente en de actiegroep. Er was de wens om te demonstreren bij de raadsvergadering op 27 juni en bij de inloopbijeenkomst in Nijkerkerveen op 2 juli. Hier hebben wij medewerking aan verleend. Het contact met de actiegroep hebben wij als constructief ervaren.

In Hoevelaken rees de vraag waarom het Van Lodenstein College als voorbeeld werd genoemd, terwijl dit college niet per 1 juli 2025 beschikbaar is, en in het proces van de noodopvang in Hoevelaken niet in beeld was als locatie. Naar aanleiding van de vragen en de onrust hebben we in onze communicatie extra aandacht besteed aan het toelichten van het hoe en waarom van de voorbeeldlocaties. Ook hebben we aandacht aan dit onderwerp besteed in de online bijeenkomst en in de reels.

Verder stond op het kaartje van de voorbeeldlocatie in Nijkerkerveen de markering niet goed aangegeven. De markering van de grens van het gebied ging over een stuk grond heen van een eigenaar waarmee we van tevoren geen contact hadden gelegd. Het was niet de bedoeling van de gemeente om dit stuk grond mee te nemen op het kaartje. Hierover is contact geweest met de eigenaar. Het kaartje is aangepast en in alle middelen vervangen.

Inloopbijeenkomsten

Tijdens de bijeenkomsten kon men op een inspraakpaneel met een kaart stickers plakken om mogelijke opvangplekken aan te duiden. Het bleek dat het niet handig was dat de kaart niet volledig was. Het gebied bij de haven en sluis ontbrak en een deel van het oostelijke grondgebied van de gemeente, van Appel tot boven Voorthuizen, stond er niet op. Dit zorgde bij sommige mensen voor verwarring. We hebben mensen aangemoedigd om plekken in dat gebied aan te geven door een reactieformulier in te vullen of door de vragenlijst in te vullen. Ook plakte men zelf stickers buiten de kaart. Uit de resultaten blijkt dat deze plekken alsnog zijn genoemd en meegenomen in het verdere proces.

Tijdens de bijeenkomst in Nijkerkerveen speelde Nederland een kwartfinale. De actiegroep heeft gevraagd de tijden voor de inloopbijeenkomst hierop aan te passen. We hebben daarop de inlooptijd met een uur verlengd. Om iedereen goed te woord kunnen staan hebben we de deuren uiteindelijk om 21.30 uur gesloten.

Online bijeenkomst

De opzet van de online bijeenkomst was eerst om na twee korte inleidingen in groepen uit elkaar te gaan om met elkaar de vragenlijst in te vullen en het gesprek aan te gaan.

Op basis van de vele vragen die werden gesteld hebben we ervoor gekozen om de bijeenkomst in te steken als [talkshow](#)¹. Op die manier konden wij veel meer informatie geven en ook direct ingaan op vragen die werden gesteld.

Persoonlijke gesprekken

Enkele omwonenden die bezorgd zijn over de komst van opvangplekken voor asielzoekers, hebben we uitgenodigd voor een persoonlijk gesprek, om hun mening en zorgen te delen. Ook hebben we telefonisch contact met een aantal bezorgde inwoners gevoerd.

Media

In de media werd tijdens de campagne periode een kaartje gepubliceerd waarop stond dat er 278 asielzoekers in Nijkerkerveen zouden komen in plaats van in de gemeente Nijkerk. Dit werd lokaal overgenomen. Na contact met de desbetreffende media is dit gecorrigeerd.



4. Betrokkenheid

1) https://www.youtube.com/watch?v=Ylqmu7uo_Ww

4. Betrokkenheid

4.1 Representativiteit

Om betrouwbare resultaten te krijgen, moeten genoeg mensen de vragenlijsten invullen. Het benodigde aantal hangt af van het totale aantal inwoners, de foutmarge en de betrouwbaarheid.

- **Foutmarge:** Dit geeft aan hoe nauwkeurig de resultaten zijn. Als bijvoorbeeld 90% van de mensen een bepaald antwoord geeft, betekent een foutmarge van 5% dat in werkelijkheid tussen de 85% en 95% dit antwoord geeft. Een foutmarge van 5% is normaal, maar een foutmarge tot 10% is ook acceptabel.
- **Betrouwbaarheid:** Dit geeft aan hoe zeker we kunnen zijn dat de steekproef een goede afspiegeling van de hele bevolking is. Een betrouwbaarheidsniveau van 95% is gebruikelijk, maar een niveau tot 90% is ook acceptabel.

(Bron: Survey Monkey)

Voor de bevolking van Nijkerk (44.972 inwoners per 31-12-2022) gelden de volgende aantallen:

- Voor een betrouwbaarheid van 99% en een foutmarge van 3% moeten 1.777 hebben meegedaan.
- Bij een betrouwbaarheidspercentage van 95% en een foutmarge van 5% moeten 2.280 hebben meegedaan.

In totaal vulden 3.126 inwoners de vragenlijst in. Dit betekent dat het resultaat voldoende representatief is voor de bevolking van Nijkerk.

4.2 Bereik en aantal deelnemers

Communicatie

- De internetpagina werd in de periode van 13 juni tot en met 13 juli 16.814 keer bekeken. Hiervan waren 7.772 unieke bezoekers.
- De aankondigingsvideo van de burgemeester is door 1.779 unieke bezoekers bekeken.
- Vlog 1 is door 2.650 unieke bezoekers bekeken.
- Vlog 2 is door 1.729 unieke bezoekers bekeken.
- Vlog 3 is door 2.138 unieke bezoekers bekeken.
- De social media campagne heeft 24.046 inwoners

bereikt. Zij hebben geklikt op het korte videofragment. Daarvan klikten 2.958 inwoners door naar de website.

Totaal aantal ingevulde vragenlijsten

- Er zijn 3.126 vragenlijsten ingevuld, waarvan 2.985 online en 141 op papier. Van de online vragenlijsten werden er 2.270 volledig afgerond.
- Van de online vragenlijsten zijn er 72 via de Parta app ingevuld. Er zijn 8 mensen die de Parta app hebben gedownload. De rest van de deelnemers via Parta had de app al op de telefoon staan, of heeft Parta via de webbrowser benaderd.
- Er zijn 127 mogelijke plekken voor asielopvang ingediend.

Fysieke bijeenkomsten

In totaal bezochten 480 mensen de drie inloopbijeenkomsten. Vanwege brandveiligheid hanteerden we een maximaal aantal personen dat tegelijkertijd binnen kon zijn.

- Bijeenkomst in Nijkerk: 45 personen.
- Bijeenkomst in Nijkerkerveen: 292 personen.
- Bijeenkomst in Hoevelaken: 143 personen.

Bij de inloopbijeenkomsten konden inwoners desgewenst een reactie achterlaten op een papieren formulier. Alle mensen die hun e-mailadres op het reactieformulier hebben ingevuld hebben een antwoord gekregen van de gemeente.

Inloopbijeenkomst in Nijkerk



Inloopbijeenkomst in Nijkerk. Hierover werd als volgt in de media bericht¹⁺².

Inloopbijeenkomst in Nijkerkerveen



Na afloop van de kwartfinale van het EK voetbal kwamen veel inwoners naar 't Veense Hart voor een demonstratie. Hiervan werd als volgt in de media verslag gedaan¹⁺².

Inloopbijeenkomst in Hoevelaken



Hiervan werd als volgt in de media verslag gedaan³⁺⁴.

Online bijeenkomst



Tijdens de bijeenkomst keken 50 mensen live mee. Via de chat konden de kijkers vragen stellen die tijdens de uitzending werden beantwoord. De opname is ondertiteld en op het YouTube-kanaal en de website van de gemeente Nijkerk geplaatst. De uitzending is daarna nog door 432 mensen bekeken. Zie bijlage VII voor de vragen die tijdens de uitzending via de chat zijn gesteld en beantwoord. Kijk hier⁵ de uitzending terug.

1) <https://nijkerk.nieuws.nl/nieuws/eerste-inloopbijeenkomst-over-komst-azc-erg-rustig-verlopen>

2) <https://www.nijkerkerveen.org/column-relatief-weinig-animo-voor-informatieavond-asielzoekers-in-de-schakel/>

1) <https://www.nijkerkerveen.org/honderden-veenders-op-de-been-tijdens-inloop-over-asielzoekers/>

2) <https://nijkerk.nieuws.nl/nieuws/mogelijke-komst-azc-in-nijkerkerveen-maakt-heel-wat-los-video>

3) <https://www.stadnijkerk.nl/lokaal/overig/1049020/nos-journaal-bij-infoavond-azc-in-hoevelaken>

4) <https://www.nijkerkerveen.org/nos-journaal-bij-infoavond-asielzoekers-in-hoevelaken/>

5) https://www.youtube.com/watch?v=Ylqmu7uo_Ww



5. Resultaten

5. Resultaten

In dit hoofdstuk presenteren we de resultaten van de vragenlijst en de inloopbijeenkomsten. Deze resultaten helpen bij het bepalen van een geschikte opvangplek en/of opvangplekken.

Er is veel input verzameld, omdat er op verschillende manieren is meegedacht. Er waren veel open vragen in de vragenlijst waar inwoners een eigen toelichting op konden geven. Om de antwoorden overzichtelijk te presenteren, zijn ze gecategoriseerd. Dit betekent dat er vergelijkbare antwoorden in dezelfde categorie zijn geplaatst. Vaak geven mensen antwoorden in meerdere categorieën. In dit geval zien we dit als meerdere reacties. De percentages geven weer hoeveel procent van de reacties in deze categorie viel. *De volledige antwoorden op alle vragen met de bijbehorende categorieën zijn te vinden in de bijlage VIII (Ruwe resultaten).*

5.1. Belangrijkste punten voor een opvangplek

De inwoners is gevraagd welke drie zaken zij het meest belangrijk vinden bij het kiezen van een opvangplek voor asielzoekers. Hieronder staan de resultaten van de vragenlijst.

Veiligheid voor de omgeving	29%
In het buitengebied	15%
Anders, namelijk (vul bij de volgende vraag in wat dit is)	15%
Tijdsbesteding van de asielzoekers	13%
Veiligheid binnen de opvangplek	12%
In de buurt van onderwijs, winkels en zorg	5%
Bereikbaarheid (ov en auto)	4%
Mogelijkheden voor vrijwilligerswerk	4%
Ontmoeting met de bewoners van Nijkerk	3%
In een woonwijk	1%

Inwoners konden ook zelf een antwoord invullen als hun keuze er niet bij stond. 15% gaf aan iets anders belangrijk te vinden. Deze antwoorden zijn gecategoriseerd en weergegeven in onderstaande tabel.

Niet in gemeente Nijkerk	56%
Buiten bebouwde kom	9%
Eerst woningen voor eigen inwoners	7%
In Nijkerk (niet Nijkerkerveen of Hoevelaken)	7%
Leegstaand gebouw/industrieterrein	6%
Verspreid	4%
Balans dorpsomvang/aantal	2%
Veiligheid/politie aanwezig	2%
Niet dichtbij kinderen/jongeren	2%
Selectie type asielzoekers	1%
Toegang tot werk/daginvulling	1%
Dichtbij voorzieningen	1%
Overig	1%
Waar ze zich welkom voelen	0%

Tijdens de inloopbijeenkomsten konden bezoekers ook op een inspraakpaneel aangeven wat zij het meest belangrijk vinden.

Tijdens de inloopbijeenkomst is bij de optie "anders" vaak genoemd dat er niet 278 personen op één plek moeten worden geplaatst en dat inburgering en taallessen verplicht moeten zijn. Ook werd een plek in de polder en voldoende politiebeschikbaarheid veel genoemd.

Gevoel van veiligheid	49%
Tijdsbesteding asielzoeker	22%
Bereikbaarheid (ov en auto)	8%
In de buurt van onderwijs, winkels en zorg	7%
Anders	5%
Mogelijkheden voor vrijwilligerswerk	4%
Ontmoeting met bewoner van Nijkerk	3%
In een woonwijk	1%
In het centrum	1%
Invloed op de lokale economie	1%

Op het inspraakpaneel voor de bijeenkomsten zijn de categorieën 'veiligheid voor de omgeving' en 'veiligheid op de opvang' uit de vragenlijst samengevoegd. Daarnaast stond de optie 'in het buitengebied' niet op het inspraakpaneel. Dit had wel moeten. Daarom worden de resultaten van de vragenlijst en de inloopbijeenkomst van deze vraag hier apart getoond. Bij de analyse van de uitkomsten hebben we rekening gehouden met de rode draad die op deze beide onderwerpen komt uit de vragenlijsten, de mogelijke plekken die op de inloopbijeenkomsten met stickers zijn aangegeven en de input uit gesprekken op de inloopbijeenkomsten. Hieruit blijkt dat het buitengebied vaak als optie wordt aangedragen en veiligheid voor de omgeving als zeer belangrijk wordt ervaren.

5.2. Conclusie: wat vinden inwoners belangrijk

Veiligheid, vooral van de omgeving, is een heel belangrijk punt voor inwoners. Plekken in de woonwijk of dicht bij scholen, winkels en zorg worden minder belangrijk gevonden. Veel inwoners kiezen voor een plek "in het buitengebied". Daarnaast is tijdsbesteding van de asielzoekers een belangrijke factor bij het kiezen van een geschikte plek. Ook vinden mensen spreiding van asielzoekers over de drie kernen belangrijk. Daarnaast zijn er ook mensen die helemaal geen opvang voor asielzoekers willen.

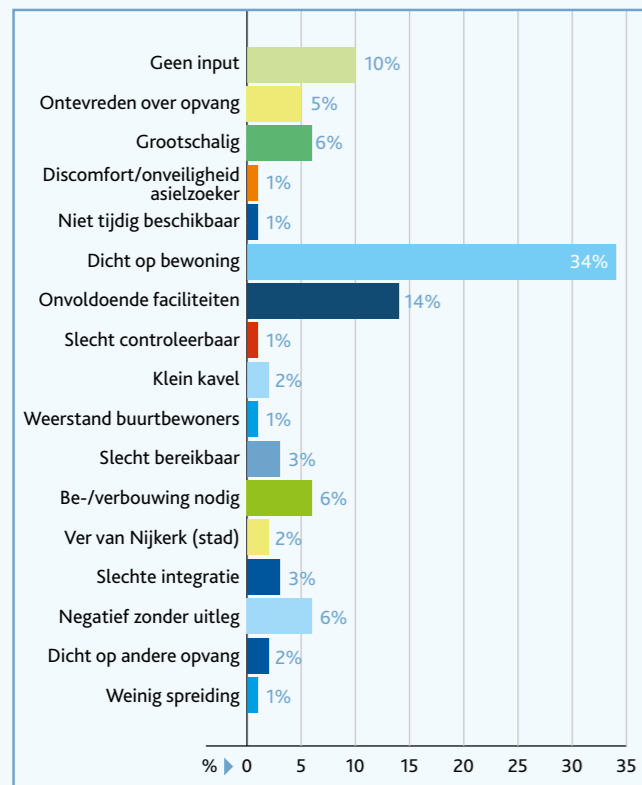
5.3. Reacties op voorbeeldlocaties

In dit hoofdstuk presenteren we de reacties van bewoners op de drie voorbeeldlocaties. Reacties van mensen die minder dan 1% scoren zijn terug te vinden in *bijlage VIII* (Ruwe resultaten).

5.3.1 Reacties op voorbeeld opvangplek 1 Nijkerk

Minpunten

Er zijn voor deze plek 2.239 reacties binnengekomen op de minpunten. Hieronder staan de meest voorkomende reacties in een grafiek.



De belangrijkste minpunten voor Nijkerk zijn:

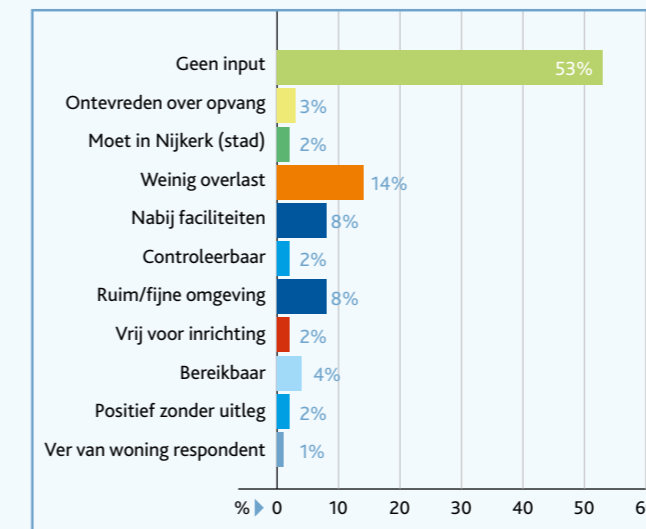
- 34% vindt de plek te dicht bij een woonwijk, wat leidt tot overlast en onveiligheid.
- 14% vindt dat de plek te ver van of zonder voldoende voorzieningen is, wat kan leiden tot verveling en overlast.
- 10% ziet geen minpunten of is onbekend met de plek.
- 6% vindt de opvang te grootschalig voor de buurt, wat zorgt voor drukte en belasting van de riolering.
- 6% vindt de plek niet goed gekozen maar geeft verder geen toelichting waarom niet.
- 6% geeft aan dat de opvangplek nog helemaal gebouwd moet worden op deze plek, dat dit veel kosten met zich meebrengt en dus niet duurzaam is.
- 5% uit onvrede over het idee en de manier van asielopvang in de gemeente Nijkerk.
- 3% vindt de plek slecht bereikbaar met openbaar vervoer.
- 3% vindt de plek te ver van de bewoonde wereld met zorgen over slechte integratiemogelijkheden en nog eens 2% vindt de plek te ver van Nijkerk.
- 2% vindt dat er te weinig ruimte is voor de asielzoekers.
- 1,9% geeft aan dat de plek te dicht bij andere aangedragen of bestaande opvangplekken ligt, wat ongewenst is.
- 1,8% geeft aan dat de plek moeilijk te overzien is en daardoor onveilig.
- 1,4% vindt het geen goede plek voor de asielzoekers zelf.
- 1,3% heeft vragen over de beschikbaarheid van de plek, vermoedt een botsing met het huidige gebruik of twijfelt of de grond wel in handen van de gemeente is.



Locatie 1 Nijkerk
Tussen de Amersfoortseweg, van Dijkhuizenstraat en Oude Amersfoortseweg.

Pluspunten

Voor deze plek zijn 2.258 reacties binnengekomen op de pluspunten. Hieronder staan de meest voorkomende reacties in een grafiek.



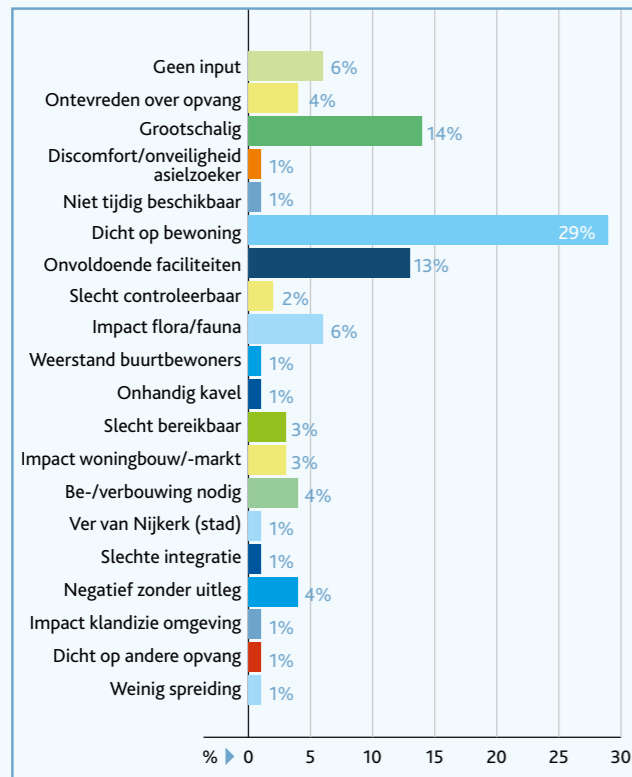
De belangrijkste pluspunten voor Nijkerk zijn:

- 53% is onbekend met de plek of ziet geen pluspunten.
- 14% vindt dat de plek weinig overlast veroorzaakt en niet in de buurt van een woonwijk ligt.
- 8% vindt dat de plek nabij faciliteiten en dagbesteding ligt.
- 8% vindt de plek rustig, ruim en in een groene omgeving.
- 4% vindt de plek goed bereikbaar met openbaar vervoer.
- 3% uit algemene ontevredenheid over asielopvang in de gemeente Nijkerk.
- 2% is positief over de plek zonder verdere toelichting.
- 1,7% benadrukt dat de plek vrij is voor inrichting.
- 1,6% geeft aan dat de opvang in de stad Nijkerk geregeld moet worden.
- 1,5% beschrijft de plek als compact en controleerbaar, wat bijdraagt aan de veiligheid.
- 1,1% is tevreden met deze plek omdat het niet bij hen in de buurt ligt.

5.3.2 Reacties op voorbeeld opvangplek 2 Nijkerkerveen

Minpunten

Er zijn voor deze plek 2.212 reacties binnengekomen op de minpunten. Hieronder staan de meest voorkomende reacties in een grafiek.



De belangrijkste minpunten voor Nijkerkerveen zijn:

- 29% vindt de plek te dicht bij een woonwijk, wat leidt tot overlast en onveiligheid.
- 14% vindt de opvang te grootschalig voor de buurt, wat zorgt voor te veel drukte en belasting van de riolering.
- 13% vindt dat de plek te ver van alles af is en dat er onvoldoende faciliteiten zijn, geen recreatiemogelijkheden, geen goede dagbesteding en geen centrum heeft, wat resulteert in verveling, zwerven en overlast.
- 6% maakt zich zorgen over de impact op natuur en landschap.

- 6% geeft aan geen specifieke minpunten te hebben of ze zijn niet bekend met de plek.
- 4% van de reacties uit algemene onvrede of scepsis over het idee en de manier van asielopvang in de gemeente Nijkerk.
- 4% vindt de locatie negatief, maar geeft hiervoor verder geen toelichting.
- 4% geeft aan dat de plek nog gebouwd moet worden of dat er aanpassingen en aanleg van nutsvoorzieningen nodig zijn, wat kosten met zich meebrengt en niet duurzaam is.
- 3% vindt de plek slecht bereikbaar en ontoegankelijk met het openbaar vervoer.
- 3% is bezorgd over de belemmering van toekomstige woonbouw, concurrentie met de huizenmarkt, of de negatieve impact op deze markt.

Verder werden specifieke punten door kleinere percentages van de respondenten genoemd, zoals:

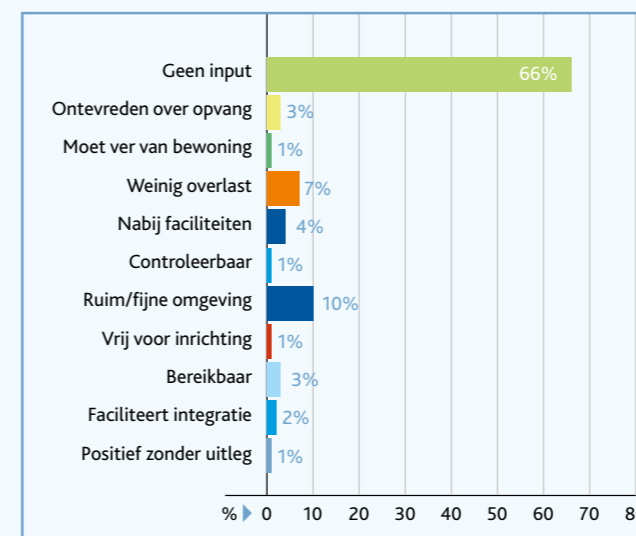
- 1,9% geeft aan dat de plek moeilijk te overzien is en daardoor onveilig.
- 1,5% is ontevreden met het specifieke oppervlak van de plek, vooral waar reeds bestaande panden zijn inbegrepen.
- 1,4% vindt de plek te ver van Nijkerk met de opmerking dat de opvang eigenlijk in Nijkerk zelf geregeld zou moeten worden.
- 1,3% geeft aan dat de plek discomfort en onveiligheid voor de asielzoekers zelf veroorzaakt.
- 1,3% vindt dat de plek te geconcentreerd is en er te weinig spreiding is.
- 1,3% heeft vragen over de beschikbaarheid van de plek, vermoedt een botsing met het huidige gebruik of twijfelt of de grond wel in handen van de gemeente is.
- 1,1% meldt weerstand vanuit buurtbewoners.
- 1% vindt de locatie te ver en geïsoleerd van bewoning, met zorgen over slechte integratiemogelijkheden.
- 1% wijst op de negatieve impact op klandizie in de omgeving.



Locatie 2 Nijkerkerveen. Tussen de Amersfoortseweg, de Vrouwenweg en de Nieuwe Kerkstraat.

Pluspunten

Er zijn 2.178 reacties binnengekomen op de pluspunten. Hieronder staan de meest voorkomende reacties in een grafiek.



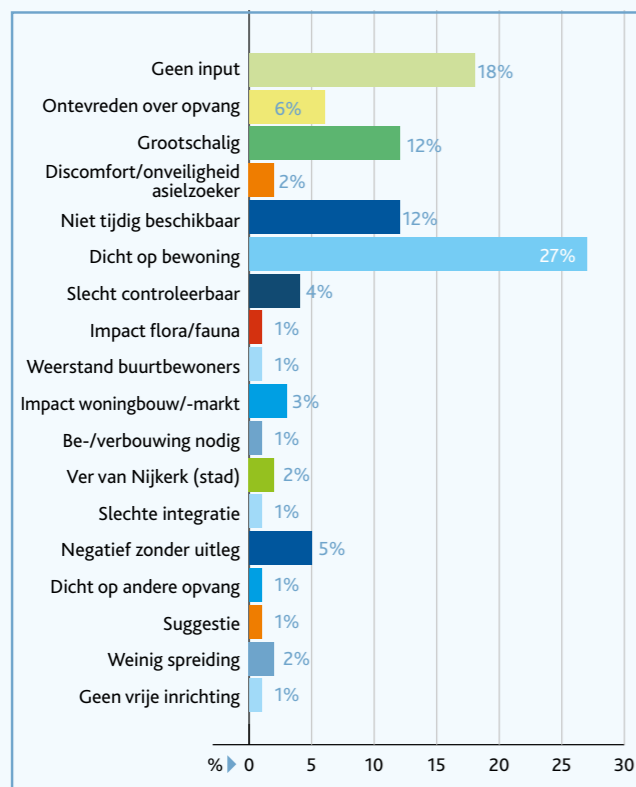
De belangrijkste pluspunten voor Nijkerkerveen zijn:

- 66% van de mensen heeft geen mening over deze specifieke plek.
- 10% vindt de plek rustig, ruim en in een groene omgeving.
- 7% van de mensen noemt dat er weinig overlast is op deze plek en dat het niet dicht bij een woonwijk ligt.
- 4% geeft aan dat de plek dicht bij voorzieningen, recreatie, dagbesteding en het centrum ligt.
- 3% was in het algemeen ontevreden over de asielopvang in de gemeente Nijkerk.
- 3% vindt de plek goed bereikbaar met het openbaar vervoer.
- 2% vindt het positief dat de plek dicht bij bewoners ligt, wat helpt bij de integratie.
- 1% is positief over de plek, zolang deze niet te groot is.

5.3.3 Reacties op suggestie opvangplek 3 Hoevelaken

Minpunten

Er zijn voor deze plek 2.125 reacties binnengekomen op de minpunten. Hieronder staan de meest voorkomende reacties in een grafiek.



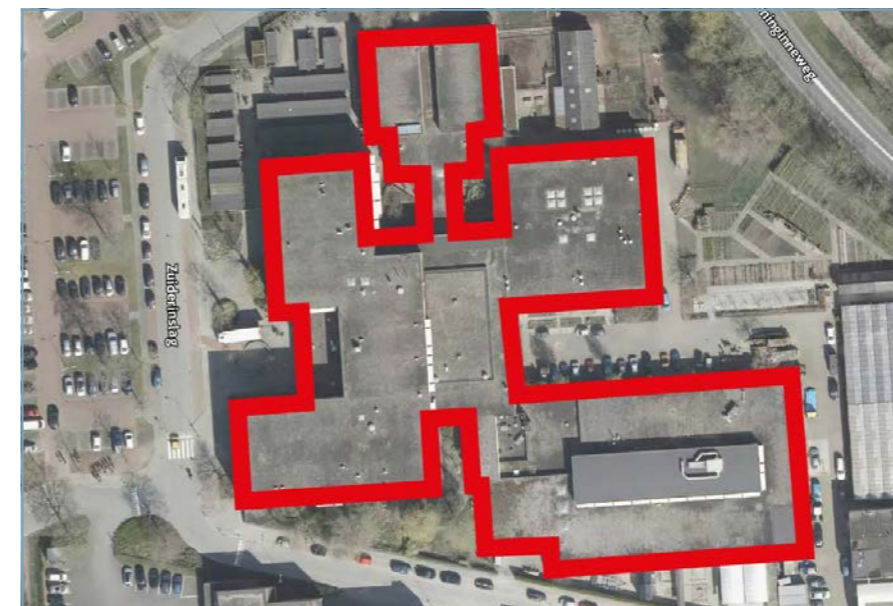
De belangrijkste minpunten voor Hoevelaken zijn:

- 27% van de mensen vindt de locatie te dicht bij een woonwijk, kinderen en/of ouderen, wat kan leiden tot overlast en onveiligheid.
- 18% geeft aan dat ze geen specifieke nadelen zien of de locatie niet goed kennen.
- 12% van de mensen denkt dat de locatie niet op tijd beschikbaar is of dat er conflicten zijn met het huidige gebruik van de grond.

- 12% vindt dat de opvang te groot is voor de buurt, wat voor te veel drukte en problemen met de riolering kan zorgen.
- 6% van de mensen is ontevreden over het idee en de manier van asielopvang in de gemeente Nijkerk.
- 5% vindt de plek negatief, maar geeft geen verdere uitleg.
- 4% van de mensen vindt dat de plek moeilijk te overzien en daardoor onveilig is.
- 3% van de mensen maakten zich zorgen over beperkingen voor toekomstige woningbouw of de negatieve impact op de huizenmarkt.

Verder werden specifieke punten door kleinere percentages van de respondenten genoemd, zoals:

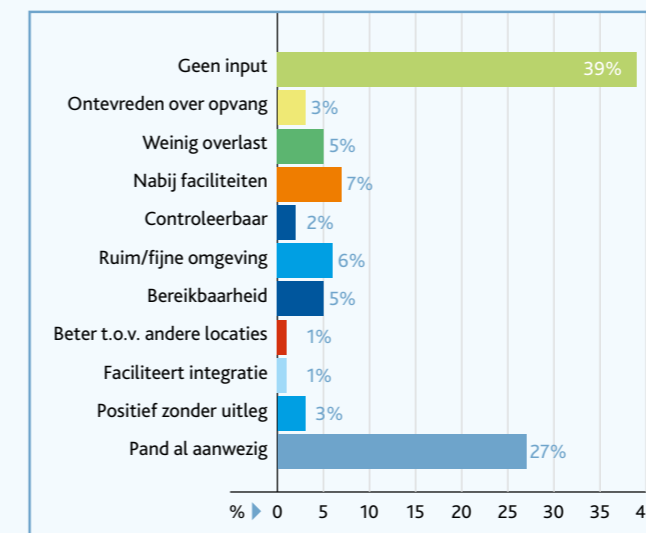
- 2% vindt dat de plek te geconcentreerd is en er te weinig spreiding is.
- 1,9% vindt de plek te ver van Nijkerk, met de opmerking dat de opvang eigenlijk in Nijkerk zelf geregeld moeten worden.
- 1,6% maakt zich zorgen over het comfort en de veiligheid van de asielzoekers.
- 1,4% geeft aan dat de plek nog gebouwd moet worden of dat er aanpassingen nodig zijn, wat kosten met zich meebrengt en dus niet duurzaam is.
- 1,2% vindt de plek te ver weg en geïsoleerd, wat slecht kan zijn voor integratie.
- 1,1% vindt dat de plek te dicht bij andere aangedragen opvangplekken ligt.



Locatie 3 Hoevelaken.
Van Lodenstein College, Zuiderinslag 1.

Pluspunten

Er zijn 2.240 reacties binnengekomen op de voordelen van de plek in Hoevelaken. Hieronder staan de meest voorkomende reacties in een grafiek.



De belangrijkste pluspunten voor Hoevelaken zijn:

- 39% van de mensen kent de plek niet goed.
- 27% vindt het goed dat er al een gebouw staat dat weinig aanpassing nodig heeft.
- 7% benoemt dat de plek dicht bij voorzieningen, dagbesteding en het centrum ligt.
- 6% van de mensen vindt de plek rustig en in een groene omgeving.
- 5% vindt de plek goed bereikbaar, zowel in het algemeen als met het openbaar vervoer.
- 5% geeft aan dat er weinig overlast is en dat de plek niet dicht bij een woonwijk ligt.
- 3% is positief over de plek zonder verdere uitleg.
- 3% is in het algemeen ontevreden over asielopvang in Nijkerk.
- 1,8% beschrijft de plek als compact en goed te controleren.
- 1,2% vindt deze plek beter dan andere mogelijke locaties.

5.4. Ideeën voor geschikte opvangplekken aangedragen door inwoners

Inwoners hebben op onze vraag om ideeën voor opvangplekken aan te dragen 133 suggesties gedaan. Hiervan zijn 6 geen concrete plekken, maar andere of bredere oplossingen, namelijk helemaal geen opvang van asielzoekers, polder/buitengebied, industrieterrein/leegstaand pand, verdelen over verschillende plekken, containerwoningen en verdelen over gastgezinnen of vrijwilligers. Omdat deze antwoorden ook informatie bieden, laten we ze wel in het overzicht zien. We hebben ze niet meegeteld in het totaal aantal locaties.

Dit betekent dat er in totaal 127 concrete plekken zijn aangedragen om te onderzoeken. In de tabel hieronder staan alle voorgestelde plekken. Er is te zien hoe vaak elke plek is genoemd en waarom men die plek geschikt vindt.

Hoe vaak de plek is genoemd, is een optelsom van locaties die zijn aangedragen via de vragenlijst en locaties die met een stickertje op het inspraakpaneel tijdens de inloopbijeenkomsten zijn aangegeven.

Als iemand een idee had voor een geschikte opvangplek, werd gevraagd om te onderbouwen waarom die plek geschikt zou zijn. Deze onderbouwingen zijn, net als andere open antwoorden, gecategoriseerd. Soms gaven deelnemers meerdere onderbouwingen voor de aangedragen plek. Daardoor kan het aantal onderbouwingen hoger zijn dan het aantal keren dat een locatie is aangedragen. Soms is er geen motivatie bij gegeven, bijvoorbeeld omdat mensen alleen een stickertje hebben geplakt.

Geen concrete locatie (6)

Omschrijving locatie	Aantal keer aangedragen	Motivatie locatie
Geen asielzoekers huisvesten/zonder concrete optie	378	535 argumenten gegeven voor deze locatie. 156 keer (29.2%) als rede een algemeen antwoord tegen de asiel opvang te zijn gegeven. 166 keer (31.0%) genoemd dat er dan zo min mogelijk overlast is.
Polder/Buitengebied	111	170 keer beredeneerd. 80 keer (47.1%) genoemd dat de locatie op afstand van de bewoning ligt. 16 keer (9.4%) is er genoemd dat er voldoende ruimte is en mogelijkheid voor voorzieningen.
Industrieterrein/leegstaand pand	82	In totaal 82 keer (3.19%) genoemd, 133 keer in argumenten weergegeven. 37 keer (27.8%) genoemd dat de locaties zich buiten de bewoonde wereld bevinden. 21 keer benoemd dat deze locatie minder concurrentie op de woningmarkt heeft dan andere. 13 keer (9.8%) dat er mogelijkheden zijn tot faciliteiten/dagbesteding
Verdelen over verschillende locaties	42	75 keer beredeneerd. 20 keer (26.7%) benoemd dat dit de overlast zal minimaliseren en 17 keer (22.7%) dat dit tegemoetkomt aan duurzaamheids-/natuurbehoud overwegingen.
Containerwoningen maken	5	7 keer onderbouwd. 2 keer (28.5%) genoemd om de asielzoekers te verdelen over verschillende locaties. Dat de gebouwen op afstand van de bewoning liggen, er voldoende ruimte is, en het goed controleerbaar is, is allemaal 1 keer (14.3%) genoemd.
Gastgezinnen/vrijwilligers voor opvang	2	3 keer beargumenteerd. 1 keer (33.3%) is er genoemd dat dit de minste overlast zal veroorzaken, en dat dit minder concurrentie voor de woningmarkt geeft. Een keer is er geen concreet argument gegeven.

Buiten de gemeente Nijkerk (7)

Omschrijving locatie	Aantal keer aangedragen	Motivatie locatie
Kruispunt Nijkerkerstraat/Amersfoortsestraat	28	32 onderbouwingen. 8 keer (20.0%) genoemd dat er al gebouwen staan. 7 keer (17.5%) genoemd dat er voldoende ruimte is, 5 keer (12.5%) genoemd dat de locatie goed bereikbaar is.
Polder richting Zeewolde	21	16 keer beredeneerd. 4 keer (25.0%) dat de locatie op afstand van de bebouwing ligt. 3 keer (18.8%) dat het gebouw er al staat.
De Berenkuil	12	7 keer onderbouwd. 2 keer (28.6%) genoemd dat de locatie goed bereikbaar is. Een keer (14.3%) dat de locatie in Nijkerk centrum moet liggen, de locatie tot minimale overlast zal zorgen, dat het goed aansluit bij huidige of toekomstige projecten, en hier minder concurrentie tot de woningmarkt is.
Industrieterrein naast de Hanzetunnel	3	Geen motivatie gegeven.
De Eemhof	1	3 keer beredeneerd. 1 keer (33.3%) genoemd dat de locatie op afstand van de bewoning ligt, er gemakkelijke integratie mogelijk is, en de locatie goed controleerbaar is.
Camping Costa del Zeumeren	1	1 keer (100%) beargumenteerd dat er op deze locatie voldoende ruimte is.
Hoewelakenseweg 204	1	1 keer (100%) beargumenteerd met dat er voldoende ruimte is.

Nijkerk (86)

Omschrijving locatie	Aantal keer aangedragen	Motivatie locatie
Oude gemeentehuis Nijkerk	493	Van de 638 gegeven argumenten is 102 keer (16.0%) als reden gegeven dat het gebouw er al staat en tijdig beschikbaar is. 100 keer (15.7%) genoemd is het argument dat er mogelijkheden zijn tot activiteiten of dagbesteding. 93 keer (14.6%) is er genoemd dat de locatie minimale overlast zal veroorzaken. 72 keer (11.3%) is als rede gegeven dat de locatie in Nijkerk centrum moet liggen. 53 keer (8.3%) is er genoemd dat er voldoende ruimte is en mogelijkheid voor voorzieningen.
Doornsteeg gebied aan de andere kant van de A28	278	30 keer in argumenten genoemd. 10 keer (33.3%) genoemd dat de locatie buiten de bewoning ligt.
Polder Arkemeen	241	Geen motivatie gegeven.
Polder rondom A28	120	Van de 107 gegeven argumenten is 39 keer (36.4%) als reden gegeven dat de locatie op afstand van bewoning ligt en daarmee voor minder overlast zal zorgen. 17 keer (15.8%) is er genoemd dat er op deze plek voldoende ruimte is en mogelijkheid voor voorzieningen.
Polder langs de Berencamperweg (algemeen en nr. 2).	113	46 keer onderbouwd. 16 keer (34.8%) dat het op afstand van de bewoning ligt. 8 keer (17.4%) dat de locatie goed bereikbaar is.
Luxool/Oekraïnapark, Nachtegaal 2-3	87	89 argumenten. 32 keer (36.0%) genoemd dat het op afstand van de bewoning ligt en daarmee voor minimale overlast zal zorgen. Dat het goed aansluit bij toekomstige projecten en er daar minder concurrentie voor de woningmarkt heerst is beide 9 keer (10.1%) genoemd.
Struik Foods	84	Er zijn 112 onderbouwingen gegeven waarvan 30 keer (26.8%) dat de locatie op afstand van de bewoning ligt en daarmee minimale overlast zal veroorzaken. 22 keer (19.6%) is er genoemd dat het gebouw er al staat.
Beekhoven, voormalig scoutingterrein Nautenaseweg 2	50	4 keer onderbouwd. Dat het gebouw er al staat, de asielzoekers comfortabel kunnen samenleven, en dat er voldoende ruimte is, is allemaal 1 keer (25%) genoemd.
Tussen Palestinaweg en A28	44	Geen motivatie gegeven.
Nieuwe gemeentehuis	38	41 keer beredeneerd. Hiervan zijn de argumenten dat het gebouw er al staat, en dat het op afstand van de bewoning ligt beide 8 keer (19.5%) genoemd.

Omschrijving locatie	Aantal keer aangedragen	Motivatie locatie
Harderbergerweg en Hemmelerweg	31	10 keer beredeneerd. 3 keer (30%) benoemd dat er mogelijkheden tot faciliteiten zijn. 2 keer (20%) dat de locatie goed bereikbaar is. 1 keer (10%) zijn genoemd dat de locatie op afstand van de bewoning ligt, er voldoende ruimte is, er mogelijkheden zijn tot gemakkelijke integratie, de locatie goed controleerbaar is en er de wens is de asielzoekers te verdelen naar inwonersaantal.
Industrieterrein de Flier	27	11 keer beargumenteerd waarvan 6 keer (55.0%) dat het op afstand van de bewoning ligt.
Voormalige Jumbo aan de Torenstraat	25	40 keer beredeneerd. 7 keer (17.5%) genoemd dat er mogelijkheden tot dagbesteding en/of faciliteiten is. 6 keer (15%) is er genoemd dat de plek goed bereikbaar is en 5 keer (12.5%) dat het gebouw er al staat.
Havenstraat 9	24	Er zijn 44 onderbouwingen gegeven. Daarvan is 9 keer (20.5%) genoemd dat het gebouw er al staat en tijdig beschikbaar is. 7 keer (15.9%) is genoemd dat de locatie op afstand van de bewoning ligt. Dat er mogelijkheden zijn tot faciliteiten/ dagbesteding en dat de mensen moeten worden verdeeld over voorgestelde locaties zijn beide 5 keer (11.3%) genoemd.
Van Rensselaerstraat 44	24	40 keer beredeneerd. Hiervan is 7 keer (17.5%) als rede gegeven dat het gebouw er al staat en tijdig beschikbaar is. Ook is 6 keer (15.0%) dat de locatie op afstand van de bewoning ligt.
Oude motorcross vereniging	24	39 keer beredeneerd. 15 keer (62.5%) genoemd dat het op afstand van de bewoning ligt.
Krol zwembad/Wonen bij Jaap	22	20 keer onderbouwd. 5 keer (25%) is er genoemd dat deze locatie op afstand van de bewoning ligt. 3 keer (15%) zijn genoemd dat de locatie goed bereikbaar is, er voldoende ruimte is, en er mogelijkheden tot faciliteiten en/of dagbesteding is. 2 keer (10%) is er genoemd dat men graag de bewoner zou willen verdelen naar inwonerratio.
Doornsteeg fase 3	20	Geen motivatie gegeven.
Interfer, Gildestraat 21	18	In totaal 18 keer (0.70%) genoemd met 36 onderbouwingen. Daarvan is 11 keer (30.6%) genoemd dat het gebouw er al staat en tijdig beschikbaar is. Er is 8 keer (22.2%) als reden gegeven dat de locatie op afstand van de bewoning ligt.
Braakliggend terrein Nijverheidsstraat	18	Geen motivatie gegeven.
Scoutinggebouw Nijkerk	16	In totaal 16 keer (0.62%) genoemd, 28 keer beredeneerd. 10 keer (35.7%) genoemd dat de locatie op afstand van de bewoning ligt en daarmee voor minimale overlast zorgt
Camperpark Nijkerk aan Zee	16	24 keer beredeneerd. 11 keer (45.8%) dat de locatie op afstand van de bebouwing ligt.
Golden Tulip Ampt van Nijkerk	16	16 keer onderbouwd. 4 keer (25%) genoemd dat er afstand is tot de bewoning. 3 keer (18.8%) genoemd dat het gebouw er al staat, en er voldoende ruimte is. 2 keer (12.5%) genoemd dat de locatie aansluit bij huidige projecten, er mogelijkheden zijn voor faciliteiten of dagbesteding, en de locatie goed bereikbaar is.
Polder Breede Beek en De Nieuwe Laak	14	6 keer beredeneerd. 4 keer (66.7%) dat de locatie op afstand ligt van de bewoning
Polder voorbij Sportpark Nijkerk.	13	15 keer onderbouwd. 6 keer (40%) genoemd dat het op afstand van de bewoning ligt.
Industrieterrein Watergoorweg	13	13 argumenten weergeven. 4 keer (30.1%) dat de locatie op afstand van de bewoning ligt.
Polder Nieuw Voorthuizerweg.	11	17 keer beredeneerd. 7 keer (41.2%) dat de locatie op afstand van de bewoning ligt. 3 keer (17.6%) dat er voldoende ruimte is.
Ten noorden van de Berencamperweg	11	Geen motivatie gegeven.
Bronswerk industrieterrein	10	20 keer onderbouwd. 4 keer (20.0%) dat de locatie op afstand van de bewoning ligt. Ook is er 4 keer (20.0%) genoemd dat er mogelijkheden tot faciliteiten zijn.
Spoorkamp 2/Wonen bij Jaap	10	Geen motivatie gegeven.
Hart van Holland EXPO hallen	9	18 keer beredeneerd. 5 keer (27.8%) genoemd dat er mogelijkheden tot faciliteiten zijn.
Watergoorweg 71/83	9	21 keer beredeneerd. Hiervan is 6 keer (28.5%) genoemd dat de locatie op afstand van de bewoning ligt en daarmee de kans op overlast zal minimaliseren. 5 keer (23.8%) is er genoemd dat het gebouw er al staat en tijdig beschikbaar is.

Omschrijving locatie	Aantal keer aangedragen	Motivatie locatie
De Bunt (bos) ten noorden van Vossenweg	9	Geen motivatie gegeven.
Nijverheidsstraat 7	8	In totaal 4 keer (0.16%) genoemd, 3 keer beredeneerd. Een keer (33.3%) zijn genoemd dat de locatie goed bereikbaar is, dat er mogelijkheden zijn om de integratie te vergemakkelijken, en dat er voldoende faciliteiten zijn.
Gebied rondom gezondheidscentrum Corlaer	8	13 onderbouwingen. Dat het gebouw er al staat, en dat het goed bereikbaar is, is beide 3 keer (23.1%) genoemd. 2 keer (15.4%) is er genoemd dat de locatie op afstand van de bewoning ligt.
Van de Brandhof	7	4 keer onderbouwd. 1 keer (25%) is genoemd dat er hier minder concurrentie op de woningmarkt is, er mogelijkheden tot gemakkelijke integratie zijn, de locatie op afstand van de bewoning ligt, en de locatie goed bereikbaar is.
De Dependance/ Passantenhaven, Kolkstraat 31	7	11 keer beargumenteerd. Dat de locatie op afstand van de bewoning ligt, goed bereikbaar is, dat het gebouw er al staat, en dat de uiteindelijke locatie in Nijkerk centrum zal moeten liggen is allemaal 2 keer (18.8%) genoemd. Dat er voldoende ruimte is, er mogelijkheden tot faciliteiten zijn en dat de locatie minder invloed op de concurrentiepositie in de woningmarkt heeft is allemaal 1 keer (9.1%) genoemd.
Gebied bij rotonde Barneveldseweg	7	13 keer onderbouwd. 3 keer (23.1%) is er genoemd dat de locatie goed bereikbaar is. Dat het gebouw er al staat en dat de locatie op afstand van de bewoning ligt is beide 2 keer (15.4%) genoemd. De mogelijkheden tot faciliteiten en dat deze locatie minder concurrentie voor de woningmarkt levert zijn ook beide 2 keer (15.4%) genoemd.
Hoek Torenstraat en Holkerstraat en Brink = braakliggend terrein tegenover de kerk	7	Geen motivatie gegeven.
Dominee Kuiperstraat 14	6	13 keer onderbouwd. 5 keer (38.5%) is er gezegd dat er hier mogelijkheden zijn voor dagbesteding en faciliteiten. 3 keer (23.1%) is er genoemd dat er hier minimale overlast zal zijn.
Sportverenigingen achter station	6	12 keer onderbouwd. 3 keer (25%) is genoemd dat er hier mogelijkheden zijn voor dagbesteding en faciliteiten. 2 keer (16.7%) is genoemd dat er hier mogelijkheden zijn tot makkelijke integratie, en de locatie goed bereikbaar is. Dat het gebouw er al staat, dat het op afstand van de bewoning ligt, er voldoende ruimte is, en het goed aansluit bij huidige projecten, zijn allemaal 1 keer (8.33%) genoemd.
Blekkerserf	6	Geen motivatie gegeven.
De Havenaer, Westkadijk 10	5	6 keer weergeven in onderbouwd. Twee keer (33.3%) is er genoemd dat er mogelijkheden zijn voor faciliteiten en dagbesteding. Een keer (16.7%) zijn genoemd dat er minder concurrentie voor de woningmarkt is op deze locatie, dat er voldoende ruimte is, dat de locatie op afstand van de bewoning ligt, en dat het gebouw er al staat.
Polder rondom N806	5	8 keer onderbouwd. 4 keer (50%) is genoemd dat de locatie op afstand van de bevolking ligt. 3 keer (37.5%) genoemd dat er voldoende ruimte is, 1 keer (12.5%) dat er mogelijkheid is tot dagbesteding en/of faciliteiten.
Nieuwbouw Ooststreek	5	2 keer beargumenteerd. Een keer (50%) dat de locatie in Nijkerk moet zijn, en een keer (50%) dat de plak voor minimale overlast zal zorgen
Groenstrook Zeemanhof Nijkerk	5	Geen motivatie gegeven.
Melkrijder 6	4	6 keer onderbouwd. 2 keer (33.3%) is er genoemd dat de locatie op afstand van de bewoning ligt. Dat het gebouw er al staat, er voldoende ruimte is, de plek goed controleerbaar is, en het gebouw er al staat is allemaal een keer (16.7%) genoemd.
Spoorthal Corlaer	4	8 keer beredeneerd. 2 keer (25%) is er genoemd dat het op afstand van de bewoning ligt, en dat het goed bereikbaar is met OV. Dat de locatie in Nijkerk centrum moet liggen, er voldoende ruimte is, er mogelijkheden tot faciliteiten en dagbesteding is, en er hier minder concurrentie voor de woningmarkt is, is allemaal 1 keer (12.5%) genoemd.
Terrein van Veenberg, Nijverheidsstraat 18	4	In totaal 4 keer (0.16%) genoemd en 5 keer onderbouwd. Dat de locatie op afstand van de bewoning ligt en dat het gebouw er al staat is beide 2 keer (40%) genoemd.

Omschrijving locatie	Aantal keer aangedragen	Motivatie locatie
Nieuwe industrieterrein grenzend aan Vathorst	4	2 keer onderbouwd. Een keer (50%) is er genoemd dat de locatie op afstand van de bewoning ligt en daarmee minimale overlast zal veroorzaken. Een keer (50%) is er geen concreet argument gegeven.
Terrein Amersfoortseweg/ Van Dijkhuizenstraat	4	Geen motivatie gegeven.
Nieuwe Kerkstraat	4	Geen motivatie gegeven.
Fliersteeg	4	Geen motivatie gegeven.
Nijverheidsstraat 25	3	5 keer beargumenteerd. 2 keer (40%) is er genoemd dat de locatie op afstand van de bewoning ligt en voor minder overlast zal zorgen. Een keer (20%) zijn genoemd dat er voldoende ruimte is, de plek goed controleerbaar is en dat er garantie heerst voor de tijdelijkheid van de opvang.
Spoorstraat 1	3	6 keer onderbouwd. De volgende argumenten zijn allemaal 1 keer (16.7%) genoemd: minder concurrentie op de woningmarkt, voldoende ruimte, ligt op afstand van de bebouwing, het gebouw staat er al, het is goed bereikbaar, en het is goedkoop.
Lekkerland, De Driest 12	3	7 keer onderbouwd. 3 keer (42.9%) is er genoemd dat het gebouw er al staat, 2 keer (28.6%) dat het gebouw op afstand van de bebouwing ligt. 1 keer (14.3%) dat er voldoende ruimte is en mogelijkheden tot faciliteiten.
Terrein van Rootseelaar, Nijverheidsstraat 6	3	6 keer onderbouwd. 2 keer (33.3%) is genoemd dat de locatie op afstand van de bevolking ligt en goed controleerbaar is.
Slichtenhosterweg 55	3	7 keer beredeneerd. 2 keer (28.6%) genoemd dat er voldoende ruimte is en de locatie op afstand van de bevolking ligt. 1 keer (14.3%) genoemd dat het gebouw er al staat, dat de locatie goed bereikbaar is en goed controleerbaar.
Eierhal, Molenplein 1	3	5 keer onderbouwd. 3 keer (60%) genoemd dat de locatie op afstand van de bewoning ligt. 2 keer (40%) dat deze locatie tot minder concurrentie op de woningmarkt leidt.
Stoomgemaal Hertog Reijnout	3	6 keer beredeneerd. 2 keer (33.3%) genoemd dat de locatie op afstand van de bewoning ligt. 1 keer (16.7%) dat het gebouw er al staat, dat het goed aansluit bij huidige of toekomstige projecten, en dat de locatie goed controleerbaar is.
Wallersteeg	3	Geen motivatie gegeven.
Gebouwen van Tweel horeca groep	2	Twee keer onderbouwd. Dat het gebouw er al staat, en dat het gebouw op afstand van de bewoning ligt zijn beiden twee keer (50%) genoemd
Tegenover de Lidl Ampèrestraat/Ohmstraat	2	5 keer onderbouwd. 2 keer (40%) genoemd dat er mogelijkheden tot faciliteiten zijn. 1 keer (20%) genoemd dat de locatie aansluit bij huidige of toekomstige projecten, dat de locatie op afstand van de bebouwing ligt en het goed bereikbaar is.
Nieuwbouwproject Paasbos	2	2 keer onderbouwd. 1 keer (50%) is er genoemd dat de locatie op afstand van de bewoning ligt. Ook is 1 keer (50%) genoemd dat er mogelijkheden zijn voor dagbesteding en/of voorzieningen.
Nijverheidsstraat ter hoogte van Smitspol	2	Geen motivatie gegeven.
Het Spaanse leger	2	Geen motivatie gegeven.
Hoekersteeg	2	Geen motivatie gegeven.
Wallerstraat (groen gebied)	2	Geen motivatie gegeven.
Wallerstraat 131	1	1 keer onderbouwd. Met als argument dat er al een gebouw staat en er zo niets nieuws gebouwd hoeft te worden.
De Langestraat 2	1	In totaal 1 keer (0.04%) genoemd, een keer onderbouwd dat hier mogelijkheden tot faciliteiten zijn.
Ambachtstraat 11	1	1 keer (100%) beargumenteerd dat er voldoende ruimte is.
Bungalowpark de Meezenhof	1	1 keer (100%) onderbouwd dat het op afstand van de bewoning ligt en daarmee tot minimale overlast zal zorgen.
Gildenstraat 2a	1	1 keer (100%) onderbouwd dat de asielzoekers verdeeld moeten worden naar inwonersratio.

Omschrijving locatie	Aantal keer aangedragen	Motivatie locatie
Vakantiepark Erkemederstrand	1	3 keer beredeneerd. 1 keer (33.3%) genoemd dat de locatie op afstand van de bevolking ligt, dat het geschikt is voor gemakkelijke integratie en dat de locatie goed controleerbaar is.
Sportschool Nautilus, Barneveldseweg 65	1	In totaal 1 keer (0.04%) genoemd, 1 keer (100%) beargumenteerd met dat de locatie op afstand van de bewoning ligt en daarmee minimale overlast zal veroorzaken.
Prinsenkamp aan de Prinsenvweg.	1	1 keer (100%) beargumenteerd met dat de locatie op afstand van de bewoning ligt en daarmee minimale overlast zal veroorzaken.
Smitspol Nijkerk	1	2 argumenten gegeven. Zowel het argument dat het gebouw er al staat, als dat het gebouw op afstand van de bewoning ligt, zijn beide een keer (50%) gegeven.
Beurtschipper 3	1	Geen motivatie gegeven.
Frieswijkstraat 72	1	Geen motivatie gegeven.
Stadspark	1	Geen motivatie gegeven.
Ampèrestraat 1a	1	Geen motivatie gegeven.
Bruinsslotlaan 86	1	Geen motivatie gegeven.
Univé gebouw	1	Geen motivatie gegeven.
School aan de Bizetlaan	1	Geen motivatie gegeven.
Watergebonden locaties	1	Geen motivatie gegeven.
Nabij woonzorgcentrum De Pol (landgoed Salentijn)	1	Geen motivatie gegeven.

Hoewelaken (25)

Omschrijving locatie	Aantal keer aangedragen	Motivatie locatie
Eureto gebouw, Koninginneweg 1	91	69 keer beredeneerd. 19 keer (27.5%) genoemd dat de locatie op afstand van de bewoning ligt en voor minimale overlast zorgt. 11 keer (15.9%) is er genoemd dat het gebouw er al staat.
Van Lodenstein College	22	Geen motivatie gegeven.
Geplande nieuwbouw Middelaar/Klaarwater	19	10 keer onderbouwd. 2 keer (20%) zijn genoemd dat de locatie op afstand van de bewoning ligt en goed bereikbaar is.
Laak gebied/diverse locaties aan de Laakweg	16	In totaal 1 keer (0.04%) genoemd, 2 argumenten gegeven. Dat deze locatie aansluit bij huidige of toekomstige projecten is een keer (50%) genoemd, evenals dat er genoeg ruimte is.
Omgeving Hoevelakense Bos	13	3 onderbouwingen. Het argument dat deze locatie ver weg is van de bebouwing, dat het aansluit bij mogelijke projecten en dat er geen sprake is van concurrentie met de woningmarkt zijn allemaal 1 keer (33.3%) genoemd.
Leegstaande kantoren De Wel	5	Geen motivatie gegeven.
Hoevelakense bos	5	Geen motivatie gegeven.
Westerdorpstraat/ Stoutenburgerlaan	4	Geen motivatie gegeven.
Tussen Westerdorpstraat, Koninginneweg en Rijksweg	4	Geen motivatie gegeven.
Terrein Zuiderinslag Hoevelaken	3	6 keer onderbouwd. 3 keer (50%) is er genoemd dat de locatie op afstand van de bewoning ligt. 2 keer (33.3%) is er genoemd dat het gebouw er al staat. Er is 1 keer (16.7%) genoemd dat er de wens is de asielzoekers over verschillende locaties te verdelen.

Omschrijving locatie	Aantal keer aangedragen	Motivatie locatie
Nijkerkerstraat ter hoogte van Hoevelaakse bos	3	Geen motivatie gegeven.
Oosterinslag 18	2	6 keer onderbouwd. 2 keer (33.3%) genoemd dat het gebouw er al staat, en het goed controleerbaar is.
Laakweg/Hoogebrinkerweg	2	Geen motivatie gegeven.
Tussen Veenwal en Schoolstraat	2	Geen motivatie gegeven.
Ten noorden van nieuwbouw Weldam	2	Geen motivatie gegeven.
Gerstkamp 7	1	1 keer (100%) beredeneerd dat de asielzoekers hier comfortabel kunnen samenleven.
Sporthal Ridderspoor Hoevelaken	1	2 keer beredeneerd. 1 keer (50%) genoemd dat de locatie op afstand van de bewoning ligt. Ook 1 keer (50%) genoemd dat heur minder concurrentie is op de woningmarkt.
Oosterdorpstraat/Penningweg	1	1 keer onderbouwd dat er mogelijkheden zijn voor faciliteiten en/of dagbesteding.
Van Lyndenlaan	1	Geen motivatie gegeven.
Manifestatierrein	1	2 keer onderbouwd. 1 keer (50%) genoemd dat er vanuit deze locatie makkelijke integratie plaats kan vinden. 1 keer (50%) is er geen concreet argument gegeven.
Veenwal/Veenburgerweg	1	Geen motivatie gegeven.
De Stuw	1	Geen motivatie gegeven.
Huize Hoevelaken	1	Geen motivatie gegeven.
Tegenover kasteel Hoevelaken	1	Geen motivatie gegeven.
Veenwal ter hoogte van hockeyclub Hoevelaken	1	Geen motivatie gegeven.

Nijkerkerveen (9)

Omschrijving locatie	Aantal keer aangedragen	Motivatie locatie
Van Dijkhuizenstraat, Nijkerkerveen (waar AH gebouwd zou worden).	6	Geen motivatie gegeven.
Amersfoortseweg-Vrouwenweg-Nieuwe Kerkstraat	3	Geen motivatie gegeven.
Amersfoortseweg 164A	2	2 keer beredeneerd. 1 keer (50%) dat de asielzoekers hier comfortabel kunnen samenleven en een keer (50%) dat het op afstand van de bewoning ligt.
Omgeving Buntwal (9B en naast 4A)	2	4 keer beredeneerd. Dat de locatie op afstand van de bewoning ligt, dat de locatie goed controleerbaar is, er mogelijkheden zijn tot faciliteiten en de voorkeur de asielzoekers te verdelen naar inwonersratio zijn allemaal 1 keer (25%).
Oude WABO gebouw, Koolhaaspark 15	1	1 keer (100%) beredeneerd dat het gebouw er al staat.
Locatie aan de westzijde van de Amersfoortseweg tussen Nieuwe Kerkstraat en Laakweg	1	Geen motivatie gegeven.
Locatie aan de Amersfoortseweg, hoek Amersfoortseweg-Koolhaaspark	1	Geen motivatie gegeven.
Oude Starlight gebouw	1	Geen motivatie gegeven.
Domstraat west	1	Geen motivatie gegeven.

5.5. Opmerkingen, aandachtspunten, zorgen

Bewoners kregen de kans om hun mening te geven en aan te geven wat ze verder nog kwijt wilden via de vragenlijst en tijdens de bijeenkomst. In totaal hebben 2.060 mensen hiervan gebruik gemaakt. In de tabel hieronder is te zien hoe vaak bepaalde onderwerpen zijn genoemd.

Onveiligheid/Overlast	22%
Algemene onvrede	14%
Overig/geen commentaar	14%
Kritiek op gemeentebestuur	9%
Woningnood onder Nijkerkers	7%
Concentratie en spreiding	6%
Zorgen omtrent omvang opvang	5%
Voorkeur opvang in Nijkerk stad	4%
Organiseer begeleiding/faciliteiten/dagbesteding tegen overlast	4%
Positieve geluiden	3%
Waardevermindering woningen	2%
Integratie bevorderen	2%
Zorgen mbt "soort" asielzoekers	2%
Wachten tot spreidingswet vervalt	2%
Veiligheid/Comfort voor de asielzoekers	1%
Behoud natuur/herbruik panden	1%
Impact op basisvoorzieningen	1%
Vergelijking met situatie Euretco/EK-gebouw	1%
Onvrede over kosten	1%
Behouden dorps karakter	1%
Inschakelen kerkgemeenschappen	0%
Duur/Tijdelijkheid AZC	0%

- 22% uitte zorgen over veiligheid en overlast. Ze gaven aan dat er behoefte is aan een politiebureau of meer controle.
- 14% van de mensen uitte algemene onvrede over de situatie
- 14% gaf een reactie die viel onder overige opmerkingen, zonder concrete details of commentaar.
- 9% van de respondenten was ontevreden over het plan, het beleid, of de communicatie van de gemeente.
- 7% van de respondenten maakt zich zorgen over de woningnood in Nijkerk en wil dat lokale inwoners voorrang krijgen bij huisvesting.
- 6% vroeg om een betere spreiding van opvangplekken.
- 5% benoemde zorgen over het aantal asielzoekers en de grootte van de opvang.
- 4% wil liever geen opvang in de dorpen, maar in Nijkerk zelf.
- 4% vraagt om goede begeleiding, bereikbaarheid, faciliteiten, en dagbesteding voor de asielzoekers om overlast te voorkomen.
- 3% gaf positieve feedback.
- 2% van de mensen maakt zich zorgen over de daling van de huizenprijzen in de buurt.
- 2% van de mensen vraagt om begeleiding en faciliteiten om de integratie van asielzoekers te bevorderen.
- 2% benoemde zorgen over het "soort" asielzoekers, de selectiecriteria, en de impact op basisvoorzieningen zoals scholen en zorg.
- 2% deed het verzoek om te wachten met de opvang tot de Spreidingswet vervalt.
- 1% uitte zorgen over de veiligheid en het comfort van de asielzoekers, het behoud van het dorps of Nijkerkse karakter, en onvrede over de kosten.
- 1% betrof zorgen over onder meer duurzaamheid en het hergebruik van leegstaande panden.
- Deze verschillende reacties geven een duidelijk beeld van de zorgen en prioriteiten van de bewoners over de opvang van asielzoekers.

5.6. Vragen en opmerkingen via de mail en reactieformulieren

De gemeente Nijkerk heeft via de mail verschillende reacties ontvangen. Ook konden inwoners tijdens inloopbijeenkomsten een reactieformulier invullen als ze een specifieke vraag hadden waar de medewerkers van de gemeente niet direct een antwoord op hadden. Daarnaast konden ze een opmerking noteren die ze belangrijk vonden om nog eens extra te vermelden.

Alle briefschrijvers en mensen die een reactieformulier hebben ingevuld hebben een persoonlijk antwoord ontvangen. Samenvattend kwamen de reacties op het volgende neer.

De mensen hebben uiteenlopende zorgen en voorstellen naar voren gebracht met betrekking tot de mogelijke opvang van asielzoekers in de gemeente Nijkerk. Veel reacties wijzen op een voorkeur voor spreiding van asielzoekers over verschillende locaties in plaats van concentratie op één plek. Nijkerkerveen wordt daarbij vaak als ongeschikte plek genoemd. Er zijn zorgen geuit over de veiligheid, vooral voor kinderen en kwetsbare groepen, evenals over de impact op de infrastructuur en de mogelijke waardevermindering van huizen.

Daarnaast zijn er vragen gesteld over het inspraakproces, de rol van de gemeente, en de mate waarin bewoners invloed kunnen uitoefenen op de besluitvorming. Enkele respondenten gaven aan dat ze zich misleid voelen door eerdere toezeggingen van de gemeente. Er zijn ook logistieke zorgen gedeeld, zoals de belasting van infrastructuur en de behoefte aan voldoende politiecapaciteit.

Sommige bewoners pleiten voor een sobere opvang, het gebruik van bestaande voorzieningen, en het inzetten van kerkgemeenschappen bij de begeleiding van asielzoekers. Er zijn ook oproepen om met een kleiner aantal asielzoekers te beginnen en om locaties te kiezen die beter passen bij de omgeving, zoals afgelegen plekken of bestaande gebouwen.

Verder kwamen er suggesties binnen om taalscholen en integratieprogramma's te bevorderen. Ook werd gewezen op het belang van goede communicatie en een evenwichtige verdeling van de lasten tussen de verschillende dorpen. Sommige reacties gaven blijk van bezorgdheid over de lange termijnplanning en de noodzaak om de veiligheid van zowel de asielzoekers als de huidige bewoners te waarborgen.

5.7. Woo-Verzoeken

Er zijn 22 Woo-verzoeken ingediend over dit onderwerp. De Woo staat voor de Wet open overheid. De Wet open overheid zorgt ervoor dat de overheid open en transparant is. Iedereen kan een Woo-verzoek indienen bij de overheid om informatie te krijgen die nog niet openbaar is. De gemeente heeft een [speciale webpagina](#)¹ in het leven geroepen met daarop algemene informatie, de Woo-verzoeken en de bijbehorende stukken. De vragen die in de Woo-verzoeken worden gesteld gaan over documentatie over keuzes in het proces, de drie voorbeeldlocaties, communicatie met inwoners en andere partijen, de actiegroep tegen azc Nijkerkerveen en nutsvoorzieningen en infrastructuur.



1) <https://www.nijkerk.eu/woo-verzoeken-opvangplekken-asielzoekers?origin=/woo-verzoeken-azc?origin=%2Fwoo-verzoeken>

6. Analyse

Uit de reacties blijkt dat veel mensen zich zorgen maken over de opvang van asielzoekers. De belangrijkste zorgen gaan over de veiligheid en het aantal asielzoekers in verhouding tot de gemeenschap. De volgende punten komen naar voren uit de analyse.

Veiligheid

Veel mensen maken zich zorgen over de veiligheid. Dit komt vooral doordat de inwoners bang zijn dat de opvangplekken dicht bij woonwijken komen, waar kinderen en ouderen wonen. Mensen zijn bang voor overlast en onveiligheid. Ze vrezen dat een groot aantal asielzoekers in de buurt kan leiden tot meer criminaliteit, vandalisme en verstoringen van de openbare orde. Deze zorgen worden versterkt doordat mensen denken dat er niet genoeg controle en toezicht zal zijn. Dit maakt de kans op problemen groter.

In balans met de gemeenschap

Daarnaast maken inwoners zich zorgen over het aantal asielzoekers in verhouding tot de gemeenschap. Ze vrezen dat dit uit balans raakt, vooral in Nijkerkerveen. Dit kan druk zetten op de infrastructuur en voorzieningen, zoals riolering en afvalverwerking. Inwoners zijn bang dat dit de leefbaarheid en het sociale leven in de buurt negatief beïnvloedt en dat dit spanningen kan veroorzaken tussen inwoners en asielzoekers. Daarom pleiten veel inwoners voor het spreiden van asielzoekers over meerdere kleinere locaties.

Faciliteiten en integratie

Een ander belangrijk punt is dat mensen het idee hebben dat er te weinig faciliteiten en integratiemogelijkheden zijn voor asielzoekers. Hierdoor kunnen verveling en rondhangen ontstaan. Dit kan overlast geven. Inwoners maken zich ook zorgen over hoe goed asielzoekers kunnen integreren. Sommigen vinden dat een geïsoleerde ligging beter is, maar anderen geven aan dat dit het juist moeilijker maakt voor asielzoekers om contact te maken met de lokale bevolking en om te integreren. Er komt dus een dilemma naar voren tussen een afgelegen plek en de toegankelijkheid van voorzieningen voor asielzoekers.

Efficiënt en kostenbewust

Bewoners vinden het belangrijk dat de opvangplek op een kostenbewuste, efficiënte en dus duurzame manier wordt ingericht. Ze geven de voorkeur aan het gebruik van bestaande gebouwen en willen dat de faciliteiten op een milieuvriendelijke en efficiënte manier worden ingericht.

Algemene onvrede

Naast specifieke zorgen over veiligheid en aantallen, is er ook een algemeen gevoel van onbehagen en twijfel over hoe de asielopvang in de gemeente Nijkerk wordt georganiseerd. Sommige zijn ontevreden over de besluitvorming rondom het aantal asielzoekers. Dit kan voortkomen uit een gebrek aan vertrouwen in de overheid en de instanties die verantwoordelijk zijn voor de opvang en integratie van asielzoekers. Daarnaast zijn er zorgen dat het huisvesten van asielzoekers ten koste gaat van woningen voor jongeren in de gemeente Nijkerk.

Positieve geluiden

Er zijn ook positieve reacties op de komst van asielzoekers. Er hebben zich 13 mensen aangemeld om vrijwilligerswerk te doen. Daarnaast benadrukken sommige mensen het belang van goede opvang voor asielzoekers. Ze vinden het belangrijk om verantwoordelijkheid te nemen en asielzoekers op een respectvolle manier op te vangen. Ook willen zij solidair zijn met de inwoners van Ter Apel.



7. Conclusies

7. Conclusies

- Een belangrijke doelstelling van het participatieproces was om ideeën voor mogelijke opvangplekken op te halen uit de samenleving. Inwoners hebben boven verwachting veel suggesties hiervoor aangedragen. Op dat punt is het participatieproces zeer geslaagd.
- Daarnaast hebben we veel informatie opgehaald over wat de samenleving belangrijk vindt bij de keuze van een opvangplek.
- Uit de reacties blijkt dat veel mensen zich zorgen maken over de opvang van asielzoekers. Ook zijn er mensen die aangeven helemaal geen asielopvang in de gemeente Nijkerk te willen.
- Vooral de veiligheid en het aantal asielzoekers in verhouding tot de gemeenschap zijn belangrijke aandachtspunten. Mensen zijn bang dat opvangplekken dichtbij woonwijken kunnen zorgen voor overlast en onveiligheid. Men vraagt om voldoende controle en toezicht.
- Ook maken mensen zich zorgen dat grote opvangcentra te veel druk zetten op de lokale infrastructuur en voorzieningen.
- Verder is er bezorgdheid over het gebrek aan faciliteiten en integratiemogelijkheden voor asielzoekers, wat kan leiden tot verveling en overlast. Er wordt gevraagd om te zorgen voor genoeg activiteiten en recreatiemogelijkheden voor de asielzoekers, om verveling en mogelijke overlast te voorkomen.
- Veel mensen vinden dat het beter is om asielzoekers te verspreiden over meerdere plekken in plaats van hen op één centrale plek op te vangen. Spreiding kan de druk op bepaalde gemeenschappen verminderen en zorgt voor een betere verdeling van de belasting en voorzieningen.
- Het buitengebied is vaak genoemd als een mogelijke plek voor opvang. Men geeft aan dat dit kan helpen om de druk op de stedelijke gebieden te verlichten.
- Men vindt het duurzamer om bestaande gebouwen te gebruiken en de faciliteiten op een kostenefficiënte manier in te richten.
- Naast zorgen over de opvang van asielzoekers, zijn er ook signalen van onvrede onder inwoners over hun eigen situatie, zoals huisvesting.
- Er zijn ook positieve reacties uit de gemeenschap. Verschillende mensen hebben zich aangemeld om vrijwilligerswerk te doen en willen graag iets betekenen voor de asielzoekers.

7.1 Wat doen we met de informatie uit het participatieproces?

- Het is belangrijke informatie voor het college van burgemeester en wethouders en de gemeenteraad. Zij kunnen dit meenemen in hun overwegingen bij het besluit over waar de opvang voor asielzoekers in de gemeente het beste kan komen. Het participatieverslag komt als bijlage bij het voorstel van het college aan de gemeenteraad.
- We gaan alle ingediende locaties onderzoeken en beoordelen op geschiktheid in een locatieonderzoek op basis van een afwegingskader.
- We gebruiken de informatie om te verwerken in het afwegingskader op basis waarvan de locaties worden onderzocht.
- We wegen in de besluitvorming af wat de voor- en nadelen zijn van het spreiden of centraliseren en het grootschalig of kleinschalig inrichten van de opvangplek(ken).
- Zodra besloten is over waar de opvang van asielzoekers gaat komen, gaan we met verschillende partijen afspraken maken op het gebied van veiligheid, zowel binnen de opvangplek als in de omgeving. Zo worden er afspraken gemaakt en huisregels opgesteld die asielzoekers bij alle opvangplekken moeten naleven. Voor de omgeving van een opvangplek werken we het basis veiligheidsplan samen met betrokken inwoners, ondernemers en organisaties verder op maat uit. Het veiligheidsplan is bedoeld om te laten zien welke afspraken er zijn gemaakt met de verschillende partners over veiligheid. Eventuele extra veiligheidsmaatregelen worden in een veiligheidsplan uitgewerkt. Verder wordt er ingegaan op contactpersonen, welke overlegstructuren er zijn en welke mogelijkheden de inwoners hebben om hun signalen van onveiligheid te kunnen delen en bespreken. Bij de totstandkoming van het veiligheidsplan worden verschillende organisaties nauw betrokken. Welke organisaties dit zijn hangt af van de plek. En van de voornaamste organisaties in dit geheel is de politie.
- In de volgende fase gaan we kijken hoe we de positieve inzet van inwoners en organisaties kunnen vergroten en wat er samen met maatschappelijke organisaties en inwoners gedaan kan worden voor de dagbesteding van asielzoekers en hun integratie. Dit kan door het samenwerkingsverbanden op te zetten met lokale organisaties, (sport)verenigingen, vrijwilligersgroepen en individuele inwoners die bereid zijn om actief bij te dragen aan deze doelen.



8. Reflectie op het proces van participatie en communicatie

8. Reflectie op het proces van participatie en communicatie

De gemeente Nijkerk vindt het belangrijk om te leren van ervaringen en zich verder te ontwikkelen. In dit hoofdstuk kijken we terug op wat we gedaan hebben en wat er een volgende keer anders of beter kan.

8.1. Aanpak van de communicatie

- In deze fase, waarin nog geen plan of besluit voorligt, vonden we het passend om te werken met een multimediale campagne, en alleen de direct omwonenden van de voorbeeldlocaties te informeren met een brief.
- Uit de samenleving kregen we opmerkingen dat we ook in deze fase al de communicatie nog veel breder hadden moeten aanvliegen. Daarbij werd onder de aandacht gebracht dat de huis-aan-huis-krant niet bij alle huishoudens in alle straten wordt bezorgd. En ook mensen met een nee-nee sticker krijgen de krant niet.
- Verder werd aangegeven dat niet alleen de directe omgeving van de voorbeeldlocaties een brief had moeten krijgen, maar dat dit onderwerp iedereen in de gemeente aangaat. Ook gaf men aan dat we bij de bezorging van de brief beter hadden kunnen aanbellen om hem persoonlijk te overhandigen en toe te kunnen lichten.
- Bij de inloopbijeenkomsten heeft het goed gewerkt om ruime inlooptijden te hanteren. Het maximumaantal bezoekers had het positieve bij-effect dat er voor iedereen genoeg ruimte was om in gesprek te gaan met aanwezige medewerkers van de gemeente.
- We hebben in het proces geen specifieke doelgroepen benaderd, zoals bijvoorbeeld jongeren. Reden hiervoor is dat dit niet binnen de beschikbare capaciteit was in te passen en de vragenlijsten ook voldoende werden ingevuld. Hoewel we een representatief resultaat hebben, weten we niet of de doelgroep jongeren een andere mening heeft dan de gemiddelde inwoner.

8.2. Voorbeeldlocaties

- Helaas leidde het noemen van voorbeeldlocaties tot het misverstand dat deze plekken al vaststonden of de voorkeur hadden. Dit is niet het geval, zoals de gemeenteraad ook duidelijk heeft gemaakt in een motie op 27 juni 2024.
- Het vragen om een mening over deze voorbeeldlocaties heeft ook bijgedragen aan dit misverstand.
- Hoewel het noemen van de voorbeeldlocaties heeft geholpen om mensen aan het denken te zetten en het gesprek op gang te brengen, betreuren we dat dit ook zorgen en emoties heeft veroorzaakt, vooral bij de mensen in de buurt van deze plekken zoals in Nijkerkerveen.
- We hadden vooraf beter moeten inschatten dat dit effect zou kunnen hebben. Tijdens de campagneperiode hebben we geprobeerd duidelijk uit te leggen wat onze bedoeling met de voorbeeldlocaties was. Maar het is en blijft lastig om het beeld wat is ontstaan weg te nemen.
- Het is zeer waarschijnlijk dat de voorbeeldlocaties hebben geleid tot meer reacties vanuit Nijkerkerveen. Het aantal ingevulde vragenlijsten is wel zodanig dat we uit mogen gaan van een representatief resultaat.

8.3. Vragenlijsten

- Het laagdrempelig invullen van de vragenlijsten (anoniem zonder code) werkte goed en heeft tot veel respons geleid.
- Nadeel was dat de vragenlijsten hierdoor wel meerdere keren ingevuld kunnen worden door dezelfde persoon. We hebben gekeken of we hierop handmatig konden ingrijpen. Bijvoorbeeld door vragenlijsten te verwijderen, die kort na elkaar op exact dezelfde wijze werden ingevuld. Dit bleek in de praktijk echter lastig. Er bleef altijd enige twijfel of het echt wel door dezelfde persoon was ingevuld. Daarom hebben we ervoor gekozen het risico dat vragenlijsten dubbel zijn ingevuld voor lief te nemen.
- In dit proces zijn we niet zelf met de vragenlijst de straat op gegaan. We hadden dit als een optie voor bijsturing staan. Maar het invullen van de vragenlijsten verliep zo voorspoedig, dat we dit niet nodig vonden.
- In reflectie hadden we dit kunnen doen om zo meer groepen te bereiken die we anders niet zouden bereiken. Bijvoorbeeld mensen die geen uitgesproken mening hebben en daardoor minder snel van zich laten horen (het stille midden). Vanuit de vlogs met de straatinterviews over dit onderwerp hebben we gezien dat mensen wel bereid zijn om hun mening te geven. Het is dus een overweging om in een volgend participatieproces actief straatinterviews in te zetten op plekken waar mensen naar toe gaan, zoals de markt of de sportvereniging.
- De vragenlijst is erg weinig via de Parta-app ingevuld. We moeten kijken of het van toegevoegde waarde is om dit medium een volgende keer weer in te zetten. Omdat er wel mensen zijn die het proces mogelijk via deze app willen blijven volgen, zullen we de voortgang van dit proces wel in de app blijven plaatsen.

8.4. Betrokkenheid en emoties

- Tijdens het proces hebben veel bewoners hun zorgen en opmerkingen laten weten langs allerlei wegen. De betrokkenheid is groot.
- Bij ingewikkelde onderwerpen waar mensen tegenover elkaar kunnen komen te staan (polarisatie) is het belangrijk om persoonlijk contact te hebben, zodat mensen direct in contact kunnen staan met de deskundigen.
- Dit maakt het belangrijk om in de volgende fase veel aandacht te besteden aan persoonlijk contact tussen de gemeente en de inwoners.
- Een persoonlijke huis-aan-huis-brief van de gemeente kan hier invulling aan geven. Zo betrekken we ook de mensen die verder weg wonen bij een beoogde opvangplek. En zorgen we voor goede informatieoverdracht en persoonlijk contact.
- Daarnaast is het goed om iedereen een duidelijke ingang te bieden om direct vragen te kunnen stellen en zorgen te kunnen uiten.
- In het proces tot nu toe liepen de emoties soms zo hoog op, dat er grenzen werden overschreden door het gebruik van onbehoorlijke, discriminerende of bedreigende taal. De gemeenteraad heeft naar aanleiding hiervan een verklaring uitgegeven. Als gemeente hadden we meteen bij de start van onze communicatie beter neer kunnen zetten dat het ons uitgangspunt is om fatsoenlijk en respectvol met elkaar om te gaan. En dat wij het niet accepteren wanneer deze grenzen worden overschreden.

8.5. Geleerde lessen

Algemeen

- Informeer en betrek inwoners bij gevoelige onderwerpen zoveel mogelijk persoonlijk, bijvoorbeeld met een huis-aan-huis-brief.
- Bezorg zo'n brief – als dit praktisch uitvoerbaar is – door tegelijk aan te bellen en de inhoud toe te lichten. In dit participatieproces hadden wij zo wellicht het misverstand over de voorbeeldlocaties kunnen voorkomen.
- Maak om het stille midden te bereiken meer gebruik van straatinterviews.
- Hanteer bij inloopbijeenkomsten een maximaantal dat binnen kan zijn, om iedereen zo goed en persoonlijk mogelijk te woord te kunnen staan.
- Kijk bij volgende participatieprocessen kritisch of en wat een app toevoegt aan het middel van een online vragenlijst.

Voor het vervolgproces

- Wij onderschrijven het belang om bij de volgende stap in het proces alle inwoners te informeren over de voortgang en het voorstel van het college voor opvangplekken. We gaan dit onder andere doen met een huis-aan-huis-brief die bij iedereen in de gemeente bezorgd wordt.
- We gaan de mogelijkheid aanbieden om vragen en zorgen persoonlijk te bespreken via een informatieloket Asielopvang.
- We gaan van een brede communicatie aanpak naar een aanpak die zich meer richt op specifieke doelgroepen.
- We gaan in het vervolgproces duidelijk toelichten hoe de locaties zijn afgewogen en dat de voorbeeldlocaties hetzelfde proces hebben doorlopen.
- We gaan in onze communicatie duidelijk aangeven dat het ons uitgangspunt is om fatsoenlijk en respectvol met elkaar om te gaan en dat we niet zullen aarzelen om actie te ondernemen. Zowel in algemene communicatie als in correspondentie en in de reactie op berichten op social media die aan de gemeente zijn gericht. Acties kunnen zijn: waarschuwen, het gesprek hierover aangaan, of - als dit echt nodig is - het contact te verbreken. Wanneer er sprake is van strafbare feiten zullen wij aangifte doen.

COLOFON

Dit is een uitgave van de gemeente Nijkerk
augustus 2024

Vormgeving en campagne:	Evergreen
Participatie advies en uitvoering:	Bureau Buhrs
Tekst en redactie:	Bureau Buhrs, gemeente Nijkerk, Evergreen
Eindredactie:	Gemeente Nijkerk
Verwerking vragenlijsten:	Bureau Buhrs
Fotografie:	COA, Lambert de Jong, Stock
Vlogserie:	Joshua Alagbe Media
Video:	Indall
Social media:	JRRT en Tim Hornes

Disclaimer

Alhoewel dit participatieverslag met de grootste zorgvuldigheid is samengesteld kunnen hier geen rechten aan worden ontleend.

