

Derde
klankbordgroepbijeenkomst
Geluidsoverlast Corlaer

dinsdag 10 september 2024

Inleiding

Terugblik 2^e bijeenkomst 22 juni 2024

Op 22 juni 2024 is besloten om geen verder geluidsonderzoek te doen, maar over te gaan tot het verkennen van maatregelen waarmee de geluidshinder afkomstig van de A28 kan worden beperkt.

Een van die maatregelen die de klankbordgroep voorstelde, is het terugplaatsen van de tijdelijke wal.

Na 22 juni heeft de gemeente Nijkerk samen met geluidsbureau Peutz verschillende geluidsbeperkende opties in kaart gebracht.

Deze uitkomst van de klankbordgroep op 22 juni is verwerkt in een Raadsinformatiebrief die op dinsdag 10 september per mail is verspreid onder de klankbordgroepleden.

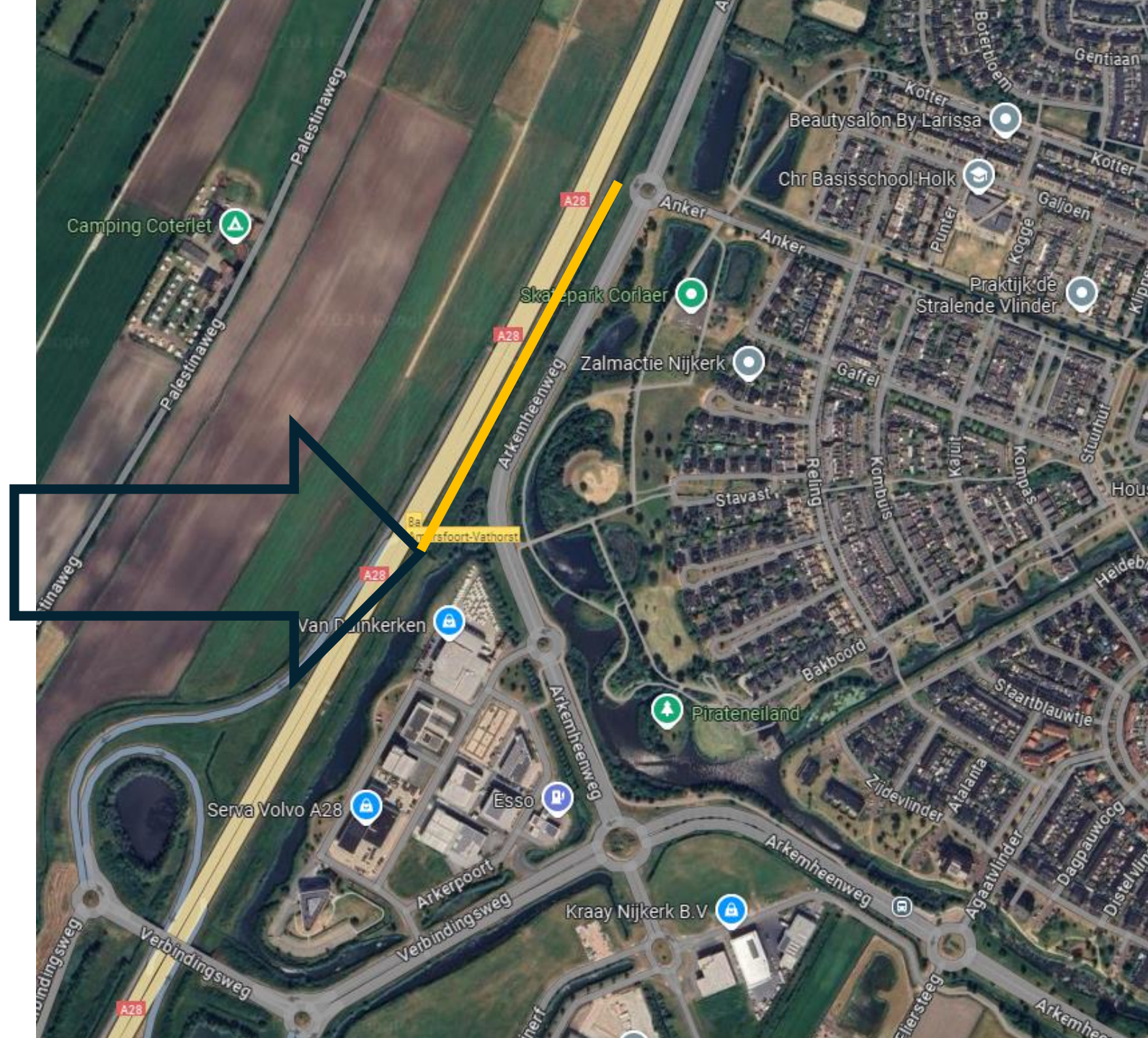


Context

2000: gemeente realiseert geluidswal langs A28 bij realisatie woonwijk Corlaer.

Context:

In 2012 wordt de geluidswal langs de A28 ingekort om zichtlocaties te creëren op het industrieterrein Arkerpoort.



Context

Tijdelijke wal uit 2014 (ook wel noordelijke wal genoemd). Was een 3-4 meter hoog gronddepot van de gemeente op perceel industrieterrein Arkerpoort. Bij verkoop van dit perceel aan Smink is de grond verwijderd, dat was de afspraak met Smink. Op de locatie bevindt zich nu een caravanopslag.

Klankbordgroep heeft in 2^e bijeenkomst klankbordgroep gevraagd of deze wal kan worden hersteld.



Juli en augustus 2024

- Vraag: hoe kunnen we geluidshinder A28 terugdringen?
- Wens klankbordgroep terugbrengen tijdelijke wal: is dat mogelijk?
- Zijn er alternatieve geluidswerende opties?
- Zo ja, uitwerking geluidswerende opties – hoogte, materiaal, consequenties voor omgeving etc.
- Onderzoek Peutz: effecten en globale kosten

Programma 10 september 2024

- 16:45 uur: opening door voorzitter Martine de Jong TwynstraGudde
- 17:00 uur: schouw langs de onderzochte geluidswerende opties onder leiding van Matti Baggerman, omgevingsmanager gemeente Nijkerk
- 18:15 uur: tijdens diner stellen deelnemers de criteria vast waarop geluidswerende opties beoordeeld dienen te worden
- 19:00 uur: effecten en voor- en nadelen van de onderzochte geluidswerende opties - Matti Baggerman / John Oostdijk geluidsspecialist Peutz
- 19:15 uur: bespreken voor- en nadelen van de verschillende opties
- 19:30 uur: in groepen uitwerken
 - ideale oplossing
 - alternatieve geluidswerende opties
 - alternatieven voor geluidswerende opties, bijvoorbeeld maatregelen ter bevordering van de leefbaarheid
- 20:30 uur: wat willen de deelnemers voorleggen of –stellen aan de raad,
- 21:00 uur: vervolg

Aanwezig 10 september 2024

- Gemeente Nijkerk: René Windhouwer (wethouder); Nicole Weijers (projectleider); Matti Baggerman, (omgevingsmanager); Gertjan Bos, (projectleider voorbereiding civiele werken).
- Peutz: John Oostdijk, geluidsspecialist.
- Klankbordgroepleden: Ad de Boer (alleen aanwezig bij de schouw), Bas de Bruin (alleen aanwezig bij de schouw en broodmaaltijd), Geurt Doppenberg, Edward op 't Einde, Didier Horstman, Bernadette Koops-Lensink, Gerrit Jan van Norel (vertrekt halverwege), Shailen Rambaran Mishre, Christel Salari, André de Swart, Eduard Verhaar
- Gemeenteraad (toehoorders): Shemara Ooijevaar (PRO21, vanaf 19:00 uur), Harry Blokkers (CDA), Hans Lok (Christen Unie-SGP), Tom van Valkenhoef (De Lokale Partij)

Afmelding:

- Omgevingsdienst De Vallei: Dave Alkemade, geluidsspecialist
- Klankbordgroepleden: Roderick Klein, Theo Koers, Erik Meeuwissen, Gerrit Spronk

Locatiebezoek onderzochte geluidswerende maatregelen

Locatiebezoek onderzochte opties

Optie 0. Terugbrengen tijdelijke wal op erfgrans Van Duinkerken en gemeente Nijkerk – parallel aan de Arkemheenweg

- Wal is niet mogelijk vanwege het ruimtebeslag en monumentale rij knotwilgen en sloot
- Bezwaar Van Duinkerken: scherm ontnemt zicht op noordoostelijke gevel
- Geen doelmatige geluidsreductie

Optie 1: Gedeeltelijk herstel oorspronkelijke wal A28

- Tot 150 meter is voldoende voor een doelmatige geluidsreductie
- Langere wal ontnemt zicht op drie bedrijven op Arkerpoort vanaf de A28; dit is in strijd met de afspraken die de gemeente met deze bedrijven heeft gemaakt

Locatiebezoek onderzochte opties (vervolg)

Optie 2: Overkapping caravanstalling parallel aan A28 op terrein Van Duinkerken

- Van Duinkerken staat open voor deze oplossing
- Geen doelmatige geluidsreductie, ook niet met extra scherm tussen caravanstalling en wal A28 (optie 3) of met extra scherm aan westkant Arkerpoort (optie 4)

Optie 3: Scherm tussen caravanstalling en wal A28

- Scherm kruist sloot
- Geen doelmatige geluidsreductie, ook niet in combinatie met overkapping caravanstalling

Locatiebezoek onderzochte opties (vervolg)

Optie 4: Scherm aan westkant Arkerpoort

- Geen doelmatige geluidsreductie, ook niet in combinatie met overkapping caravanstalling

Optie 5: scherm oostkant Arkemheenweg

- Doelmatige geluidsreductie mist 8 meter hoog en 120 meter lang

Mogelijke criteria waarop de opties beoordeeld zouden kunnen worden

- het geluid beperkt wordt
- de geluidsbeperking doelmatig is (minimaal 5dB)
- er geen zicht meer is op de A28 en rijdende auto's
- het betaalbaar is en een goede besteding van belastinggeld
- het er landschappelijk mooi uit ziet
- het gecombineerd kan worden met duurzaamheid (zonnepanelen, duurzame materialen, etc)
- er iets gebeurd als genoegdoening na jaren van strijd
- er politieke steun is in de raad
- er brede steun is in de klankbordgroep/ van omwonenden
- er steun is van bedrijven op de zichtlocatie

Criteria waarop de opties beoordeeld dienen te worden volgens de klankbordgroep

- Geluidsbeperking minimaal 15 dB en maximaal ervaren geluidshinder 45 dB
- De optie moet betaalbaar zijn en een goede besteding zijn van het belastinggeld – ofwel minder geluid tegen een redelijke prijs
- Er dient brede steun te zijn voor de optie vanuit de klankbordgroep

Alternatieven voor geluidsreducerende opties - klankbordgroep

- Berekenen / nagaan of monumentale sloot met knotwilgen kan worden 'overkluisd'? Daarna alsnog een aarden binnenwal aanleggen (optie 0).
- Navigatie aanpassen – afrit Noord in plaats van afrit Zuid
- Snelheidbeperkende maatregelen op de Arkemheenweg.
- Vrachtverkeer over de Arkemheenweg omleiden
- Gat van Van Duinkerken deels of geheel dichten met groen? - Heeft voor klankbordgroep geen meerwaarde

Effecten onderzochte geluidswerende opties

Effecten onderzochte opties - uitgangspunten

- Opties zijn vergeleken met huidige situatie
- Ten opzichte van huidige situatie is gekeken naar hoogste waarde Lden (jaargemiddelde) en verbetering van de 11 dichtstbijzijnde woningen - zie rode stippen in figuur hiernaast



Effecten onderzochte opties – uitgangspunten (vervolg)

- Doelmatigheidscriterium - op ten minste 1 woning moet sprake zijn van een verbetering van 5dB, conform *artikel 3.49 lid 2 uit het Besluit kwaliteit leefomgeving*
- In de berekening is de invloed Arkemheenweg meegenomen

Verantwoording berekening doelmatigheid geluidswerende opteis

- Voor de rijksweg A28 is uitgegaan van de meest recente verkeersgegevens uit de Centrale Voorziening Geluidgegevens (CVGG) van Rijkswaterstaat: BronGegevensRWS_IMG3_1_20240301.gml opgevraagd op 1 maart 2024.
- Voor de verkeersgegevens van de Arkemheenweg is uitgegaan van het door de Omgevingsdienst De Vallei beschikbaar gestelde akoestisch rekenmodel van de huidige situatie.
- Voor de hoogte van de gebouwen en hoogteligging van het terrein is uitgegaan van de website Algemeen Hoogtebestand Nederland: <https://ahn.arcgisonline.nl/ahnviewer>.
- De berekeningen zijn uitgevoerd volgens de Meet- en rekenmethode geluid wegen (bijlage IVe van de Omgevingsregeling).
- Onderzocht is per optie: hoogste waarde Lden en verbetering dichtstbijzijnde woningen – 11 posities
- Doelmatigheidscriterium - *artikel 3.49 lid 2 uit het Besluit kwaliteit leefomgeving* - op ten minste 1 woning moet sprake zijn van een verbetering van 5dB
- Invloed Arkemheenweg is meegenomen in de berekeningen

Om de geluidswerende opties te kunnen vergelijken met de huidige situatie, hebben we de huidige situatie ook onderzocht

	Hoogste gemiddelde jaarlijkse waarde geluidshinder A28
Huidige situatie met ingekorte wal en gebouwen op bedrijventerrein Arkerpoort	*58 L _{den}
Invloed Arkemheenweg	Verhoging hoogste waarde gecumuleerde geluid is hoogstens 1 dB

*58 L_{den} valt binnen wettelijke kaders. **Bovengrens nieuwbouw is vastgesteld op 60 dB**

En de huidige situatie hebben we ook weer vergeleken met situatie oorspronkelijke wal zonder gebouwen Arkerpoort

	Hoogste gemiddelde jaarlijkse waarde geluidshinder A28
Huidige situatie met ingekorte wal en gebouwen op bedrijventerrein Arkerpoort	58 L _{den}
Situatie zonder gebouwen Arkerpoort en originele wal	59 L _{den}
Invloed Arkemheenweg	Verhoging hoogste waarde gecumuleerde geluid is ten hoogste 1 dB

Conclusie: het inkorten van de originele wal heeft niet geleid tot een toename van het geluid op de gevel van de woningen. Dit bevestigt de aanname – zoals vastgelegd in het bestemmingsplan - dat de gebouwen op het industrieterrein Arkerpoort de inkorting compenseren.

Hogere waarde deels door gewijzigde rekenmethode

- De waarde van L_{den} van 59 en 58 dB uit de herberekening zijn hoger dan de berekende waarde van 50 dB(A)-etmaalwaarde, uit het akoestisch onderzoek van het bestemmingsplan uit 2000.
- Oorzaak:
 - Verhoging van de verkeersintensiteit in de periode tussen 2000 en het jaar 2012, waarin het Geluidsregister wegen is vastgesteld (waaronder de reservering geluidruimte van 1,5 dB: plafondcorrectie waarde C_{pl}).
 - Modellerings van de A28 over een langere lengte dan in de eerdere onderzoeken is toegepast.
 - Modellerings van het verkeer op de in- en uitvoerstroken tot aan de rotondes van de Verbindingsweg.
 - Meer gedetailleerde modellerings van de bodemgebieden.
 - Toepassen nieuwste meet- en rekenmethode, waarin de meteocorrectie voor posities ten noordoosten van een weg lager is dan in de oude rekenmethode.
 - Geen toepassing van de aftrek in verband met de verwachting dat het verkeer in de toekomstige situatie stiller zal worden (aftrek ex artikel 110g Wet geluidhinder is vervallen).

Optie 0.
herstel
tijdelijke wal
uit 2014

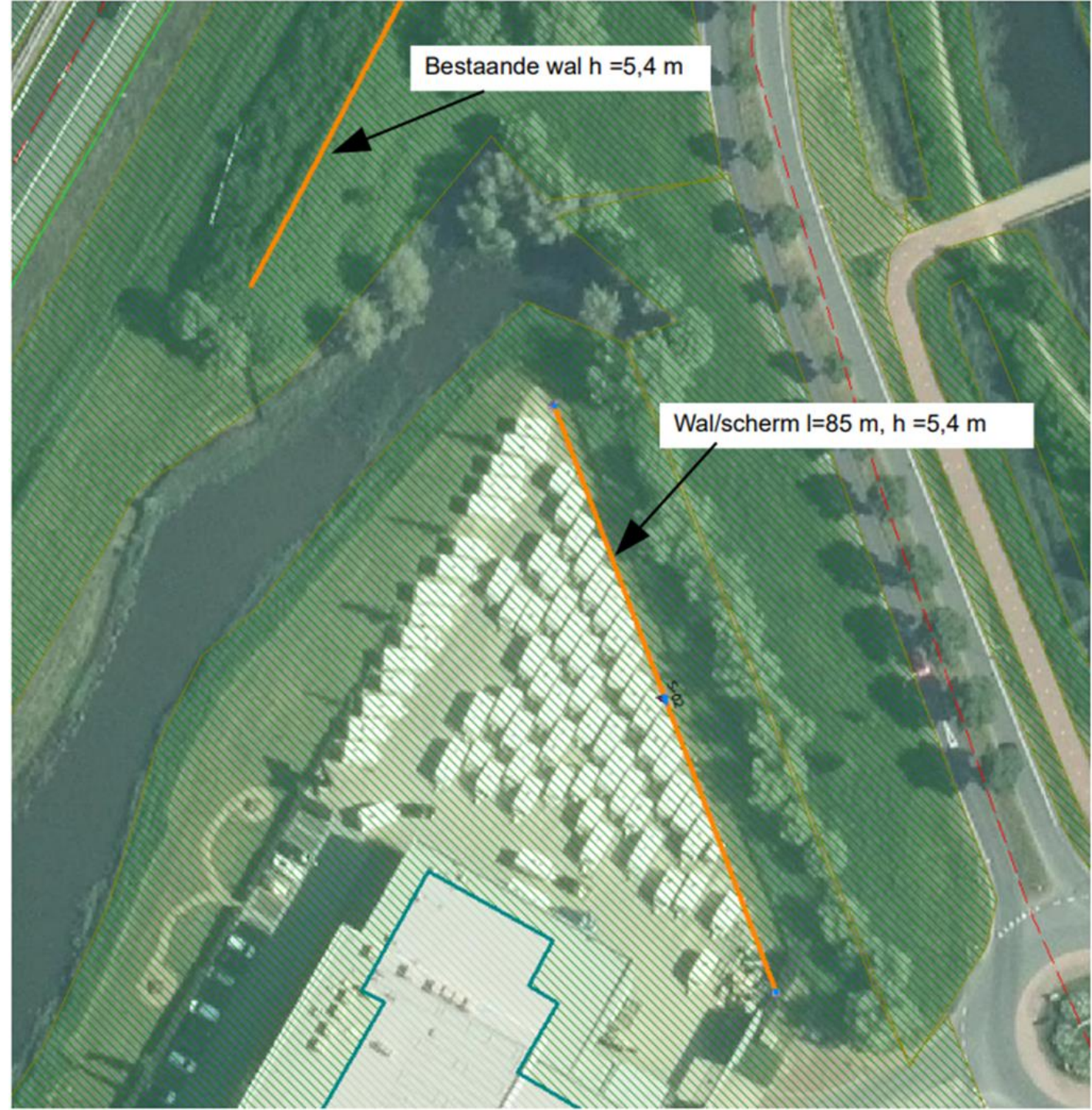


OPTIE 0. Tijdelijke wal herstellen

	Wal	Scherm
Lengte	85 m	85 m
Hoogte	5,4 m	5,4 m
Hoogste waarde Lden	58 dB	58 dB
Hoogste reductie	3 dB	4 dB
Doelmatig	nee	nee
Zicht op snelweg	beperkt	beperkt

Vanwege beperkte ruimte (beschermd knotwilgen en reservering verbreding Arkemheenweg) is wal niet mogelijk.

Van Duinkerken heeft bezwaar tegen scherm.



OPTIE 1. Huidige wal verlengen

	Wal	Scherm	Scherm
Lengte	150 m	120 m	150 m
Hoogte	5,4 m	5,4 m	4,5
Hoogste waarde Lden	57 dB	57 dB	57 dB
Hoogste reductie	5 dB	5 dB	5 dB
Doelmatig	ja	ja	ja
Zicht op snelweg	nee	nee	nee

Door wal te verlengen – al dan niet met wal of scherm –
verdwijnen drie zichtlocaties.



OPTIE 2. Overkapping caravanstalling op terrein Van Duinkerken

	Wal	Overkapping	Overkapping
Lengte	65 m	65 m	65 m
Hoogte	5,4 m	5,4 m	10 m
Hoogste waarde Lden	58 dB	58 dB	58 dB
Hoogste reductie	3 dB	3 dB	3 dB
Doelmatig	nee	nee	nee
Zicht op snelweg	beperkt	beperkt	beperkt

Duinkerken is bereid om deze optie te onderzoeken



OPTIE 3. Scherm westzijde Arkemheenweg zonder en met overkapping

	Schermb zonder overkapping	Schermb en overkapping
Lengte	60 m	60 m en 65 m
Hoogte	5,4 m	5,4 m en 10 m
Hoogste waarde Lden	58 dB	57 dB
Hoogste reductie	1dB	3 dB
Doelmatig	nee	nee
Zicht op snelweg	nee	nee



OPTIE 4. Scherm tussen caravanstalling en wal A 28 met overkapping

	Schermbord en overkapping
Lengte	40 m en 65 m
Hoogte	5,4 m en 6 m
Hoogste waarde Lden	58 dB
Hoogste reductie	4 dB
Doelmatig	nee
Zicht op snelweg	nee

Zwevend scherm over sloot.



OPTIE 5. Scherm oostzijde Arkemheenweg

	Scherm	Scherm
Lengte	120 m	120 m
Hoogte	5,4 m	8 m
Hoogste waarde Lden	58 dB	57 dB
Hoogste reductie	4 dB	6 dB
Doelmatig	nee	ja
Zicht op snelweg	nee	nee

Vanwege beperkte ruimte - sloot en fietspad en reservering verbreding Arkemheenweg - is wal niet mogelijk. Fietspad moet worden verlegd en sloot gedempt en gecompenseerd.
Massieve wand verandert karakter park.



Samenvatting effect onderzochte opties

Maatregeloptie	Lengte	Hoogte	Hoogste waarde L_{den}	Hoogste waarde reductie	Voldoet
0a: wal op locatie tijdelijke wal parallel aan Arkemheenweg	85 m	5,4 m	58 dB	3dB	Nee
0b: scherm op locatie tijdelijke wal parallel aan Arkemheenweg	85 m	5,4 m	58 dB	4dB	Nee
1a: wal in verlengde van bestaande wal	150 m	5,4 m	57 dB	5 dB	Ja
1b: scherm in verlengde van bestaande wal A28	120 m	5,4 m	57 dB	5 dB	Ja
1b: scherm in verlengde van bestaande wal A28	150 m	4,5 m	57 dB	5 dB	Ja
2a: wal langs terreingrens Van Duinkerken parallel aan A28	65 m	5,4 m	58 dB	3 dB	Nee
2b: overkapping caravanstalling parallel aan A28	65 m	5,4 m	58 dB	3 dB	Nee
2c: overkapping caravanstalling parallel aan A28	65 m	10 m	58 dB	3 dB	Nee
3a: scherm westzijde Arkemheenweg	60 m	5,4 m	58 dB	1 dB	Nee
3b: scherm westzijde Arkemheenweg in combinatie met overkapping 10 m hoog	60 m	5,4 m	57 dB	3 dB	Nee
4 scherm tussen caravanstalling en wal A28 in combinatie met overkapping	40 m	5,4m	58 dB	4 dB	Nee
5a: scherm oostzijde Arkemheenweg	120 m	5,4 m	58 dB	4 dB	Nee
5b: scherm oostzijde Arkemheenweg	120 m	8 m	57 dB	6 dB	Ja

Samenvatting onderzochte opties

		Doelmatig	Bijzonderheden	Kostenraming
Optie 0	Terugbrengen tijdelijke wal in vorm van scherm	Nee	Geen medewerking Van Duinkerken	
Optie 1	Gedeeltelijk herstel oorspronkelijke wal	Ja	Aantasting drie zichtlocaties	
Optie 2	Overkapping caravanstalling	Nee	Op terrein Van Duinkerken	
Optie 3	Overkapping met scherm westzijde Arkemheenweg	Nee		
Optie 4	Overkapping met scherm tussen caravanstalling en wal A28	Nee	Scherf over sloot	
Optie 5	Scherf oostzijde Arkemheenweg (120m)	Ja, mits 8 meter hoog	Aantasting karakter park. Verlegging fietspad en verplaatsing sloot	1 - 1,2 mio excl btw, incl materiaal, plaatsing scherm, verleggen fietspad en watergang

Aanvullingen klankbordgroep

- Bij optie 1: is transparant scherm bespreekbaar voor de bedrijven?
Noot: transparant scherm leidt tot meer overlast aan westzijde A28.
- Bij optie 5 gaat een deel van het park verloren. Scherm zou in ieder geval groen uitgevoerd moeten worden.
- Optie 5 heeft direct effect op woningen daarachter. Verderop is effect minder vanwege beperkte hoogte wal A28.
- Voordelen optie 5: niet nadelig voor bedrijven Arkerpoort, direct resultaat.

Discussie

Vraag aan de klankbordgroep

- Hebben we iets over het hoofd gezien? Zijn er nog andere alternatieven geluidswerende opties?
- Indien geluidsreducerende opties niet haalbaar zijn bijvoorbeeld vanwege ondoelmatigheid en hoge kosten, wat zijn dan alternatieven?
- Gat deels of geheel dichten met groen?
 - verwacht geluidsreducerend effect 0,5 dB
 - winterharde begroeiing
 - oostelijk of westelijk van de Arkemheenweg

Belangrijke mededeling: Rijkswaterstaat vernieuwd enkelvoudig ZOAB rijstroken Amersfoort richting Zwolle exclusief de vluchtstrook: verwacht **geluidsreducerend effect 3 dB.**

Vraag aan klankbordgroep bij uitwerken alternatieve geluidswerende opties

1. Wat houdt de optie in?
2. Hoe kan de optie nog beter/goedkoper?
3. Is er voldoende informatie of welke vragen moeten nog worden beantwoord/onderzocht?
4. Hoe scoort de optie op de criteria van de klankbordgroep?
5. Waarom moet de raad voor deze optie kiezen? Wat is de redeneerlijn?

Alternatieve geluidswerende opties - klankbordgroep

- Optie 6: scherm tussen wal A28 en caravanstalling of gebouw
Duinkerken
- Optie 6a: idem optie 6 in combinatie met ophoging bestaande wal

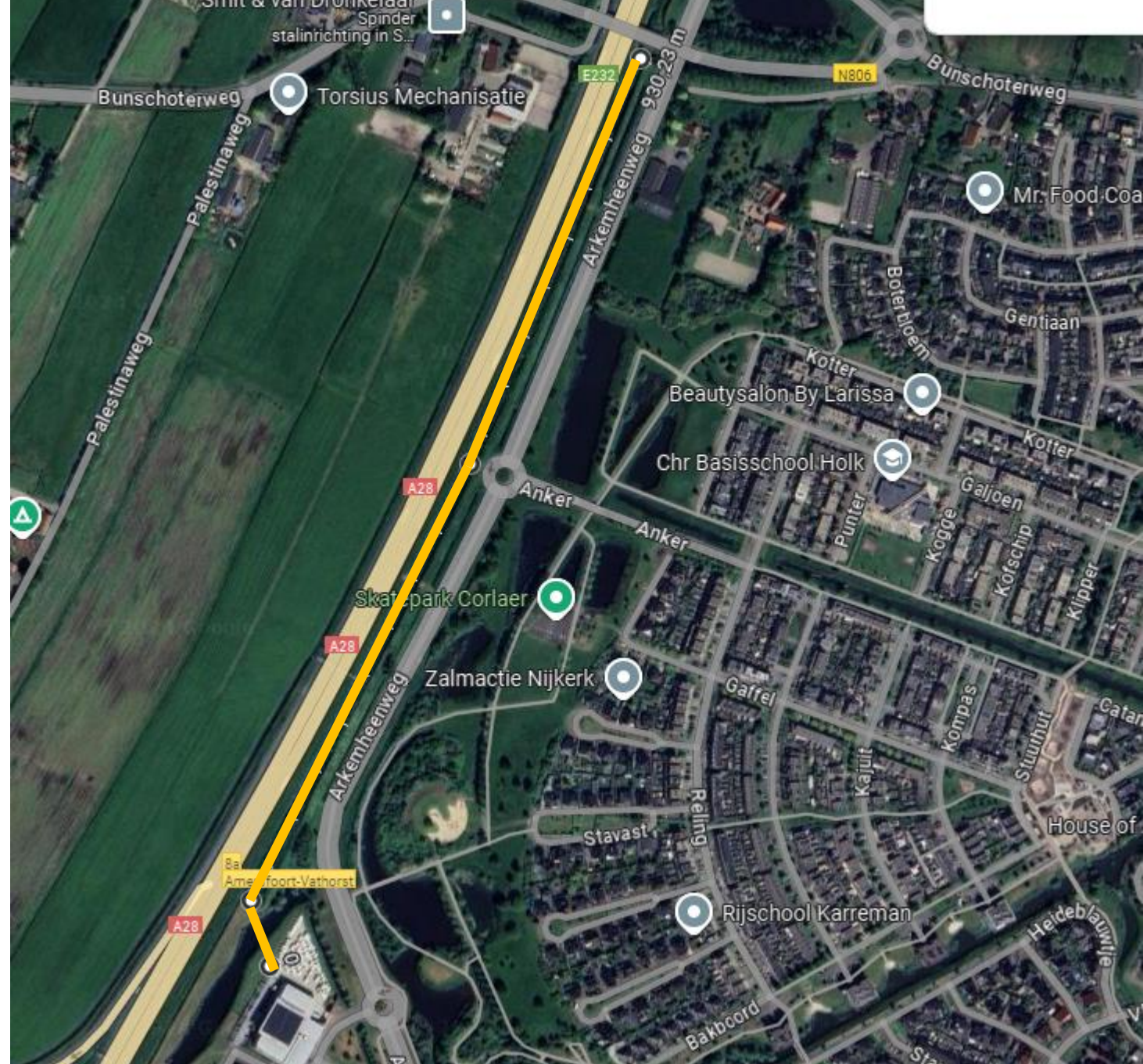
Optie 6 – beste optie

1. Optie houdt in: wal doortrekken tot sloot, dan een scherm over de sloot zoals toegepast bij Scouting en dan verder met scherm tot aan ingang caravanstalling. Of zelfs tot aan gebouw Van Duinkerken.
2. Toepassen absorberende materiaal. Scherm kan dan als reclamebord dienen voor Van Duinkerken vanaf A28.
3. Is de optie 'Peutz proof'? Ofwel doelmatig? Hoe hoog moet het scherm zijn voor een doelmatig effect.
4. Optie scoort goed op criteria: prijs/kwaliteit verhouding, vermindering db's. Succes verzekerd.
5. De oplossing om de wan afspraken enigszins terug te draaien. Redeneerlijn: return on investment gegarandeerd, optie houdt rekening met de toekomst. Voordelen:
 - Je kunt in het park wandelen en elkaar verstaan
 - Fijnstof reductie
 - Scherm dichterbij de bron
 - Zicht voor bewoners richting A28 weg



Optie 6a – ideale optie

- Optie houdt in: wal doortrekken tot aan caravanstalling of tot aan gebouw voorbij de caravanstalling. Dit in combinatie ophogen bestaande wal gelijk aan toekomstige geluidswal Doornsesteeg.
- Optie dient te worden onderzocht op doelmatigheid en kosten.



Vraag aan klankbordgroep: wat zou je aan de raad willen meegeven? -1

- Doe iets aan de geluidsbeleving in De Bogen
- Niet alleen een gat dichtten naast Van Duinkerken
- We hebben proberen te denken aan beperkte kosten
- Verhogen bestaande geluidswal + gat dichtten geeft alle bewoners een mindere geluidsbeleving
- Optie 5 vervalt omdat de natuurwaarden park met deze optie wordt aangetast

Namens de bewoners van De Bogen

Vraag aan klankbordgroep: wat zou je aan de raad willen meegeven? -2

- Hoe belangrijk is het om je inwoners tevreden/gelukkig te hebben. Er zijn mensen met slaapprobemen door het geluid. Nooit stilte / rust buiten, maar altijd letterlijk ruis voor iedereen
- We zijn ook betrokken voor wat betreft de bedrijven en hun zichtlocatie alsmede met de gemeente wat de kosten betreft.
- We hopen zo ontzettend hard dat u ook oprecht ons probleem ziet.

Vraag aan klankbordgroep: wat zou je aan de raad willen meegeven? - 3

- Door afsluiten gat wordt leefbaarheid groter.
- Geen geluidshinder meer
- Geen zicht op A28 meer vanuit de wijk.

Vraag aan klankbordgroep: wat zou je aan de raad willen meegeven? -4

- Goed lezen wat er staat in het dossier. Raad zegt altijd wat anders.
- Raad:
 - Geluidsoverlast is 100% vastgesteld
 - Onderliggend document afspraken Smink verkopen grond etc. totaal niet onderbouwd. Nu is de kans om zaken recht te trekken.
 - Financiering mag geen showstopper zijn Niet alleen een gat dichten naast Van Duinkerken
- Wethouder maak jezelf populairder
- Graag willen de bewoners een kerstcadeau.

Afspraken

Afspraken

- Peutz berekent geluidsreducerend effect optie 6 en 6a
- Gemeente onderzoekt genoemde alternatieven als geluidsreducerende maatregelen niet mogelijk zijn.
- Uitkomst wordt gedeeld met klankbordgroep
- Klankbordgroep komt nog eenmaal bij elkaar online of fysiek – eind september - om te komen tot een gezamenlijk raadsvoorstel

TIJDPAD RAADSVORSTEL – KAN WIJZIGEN

- 10 september 3^e klankbordgroepbijeenkomst. Uitkomst: voorstel(len) van de klankbordgroep.
- Na 10 september: uitwerking voorstel(len) klankbordgroep tot een raadsvoorstel
- 26 september: aanleveren raadsvoorstel aan de verantwoordelijk wethouder
- 30 september: behandelen raadsvoorstel door de verantwoordelijke wethouder
- 8 oktober: behandelen raadsvoorstel door het college van burgemeester en wethouders
- 15 oktober: indienen raadsvoorstel bij de agendacommissie van de raad
- 14 november: behandeling raadsvoorstel in commissievergadering
- 28 november: behandeling raadsvoorstel in de gemeenteraad