



A Gebiedsanalyse

Om het landschap te begrijpen analyseren we o.a. de ontstaansgeschiedenis van het landschap, de bodemkundige situatie en het watersysteem.

DE OIRSCHOTSE HEIDE

De Oirschotse Heide ligt op de Midden-Brabantse dekzandrug die circa 10.000 jaar geleden is ontstaan door grote zandverplaatsingen tijdens de laatste ijstijd. Lange tijd maakt het gebied deel uit van een aaneengesloten landschap van hogere 'woeste gronden', dekzandruggen met heidevelden. De 'woeste gronden' waren voornamelijk open gebieden in tegenstelling tot de gronden om de dorpen en de beekdalen die dichter beplant waren. Door ontginningen van de heidegebieden en ruilverkaveling is dit beeld langzaam omgedraaid. De open heidegronden en zandverstuivingen werden een stuk kleiner en beplant met bossen. Door de bebossing is de dekzandrug nu goed herkenbaar in het landschap.

Het gebied heeft een grote natuurwaarde door een ingewikkeld patroon van droge plateaus, opgestoven hoogtes en natte geul- en komvormige laagtes. Door deze variatie komt hier een hoge variatie van planten- en diersoorten voor.

De Oirschotse Heide is een groot heide- en stuifzandgebied dat gedeeltelijk is begroeid met grove dennenbomen en circa 1400 hectare beslaat. Het gebied heeft al meer dan een eeuw een militaire

functie. Ooit was hier een oud-Hollands legerkamp en al vroeg was er een legerplaats dat geleidelijk groter en intensiever gebruikt werd.

Een groot deel van de Oirschotse Heide is nog steeds in gebruik als militair oefenterrein en beperkt toegankelijk voor recreatief gebruik. Defensie beheert het terrein met zorg om zo de natuurlijke waarden in stand te houden.

Topografie

De Oirschotse Heide bestaat uit loofbos, naaldbos, heide en zandverstuivingen. Het hele gebied bestaat uit de Oirschotse Heide in het noorden en oosten, Oostelbeersche Heide in de westen en Straatsche Heide in het midden. Voornamelijk grote zandverstuivingen met beboste randen definiëren het oosten van het gebied, de gronden worden opgehouden door het militair gebruik. De naald- en loofbossen worden in het noorden van het gebied afgewisseld met gras- en akkerland.

Watersysteem (kwel en infiltratie)

De kwel- en infiltratiekaart laat zien dat op de hogere zandgronden voornamelijk infiltratie plaatsvindt en in de lage beekdal kwel. Water dat op de hogere

zandgronden infiltreert, komt als kwel in de lage beekdal boven als kwel.

Geomorfologie (ondergrond)

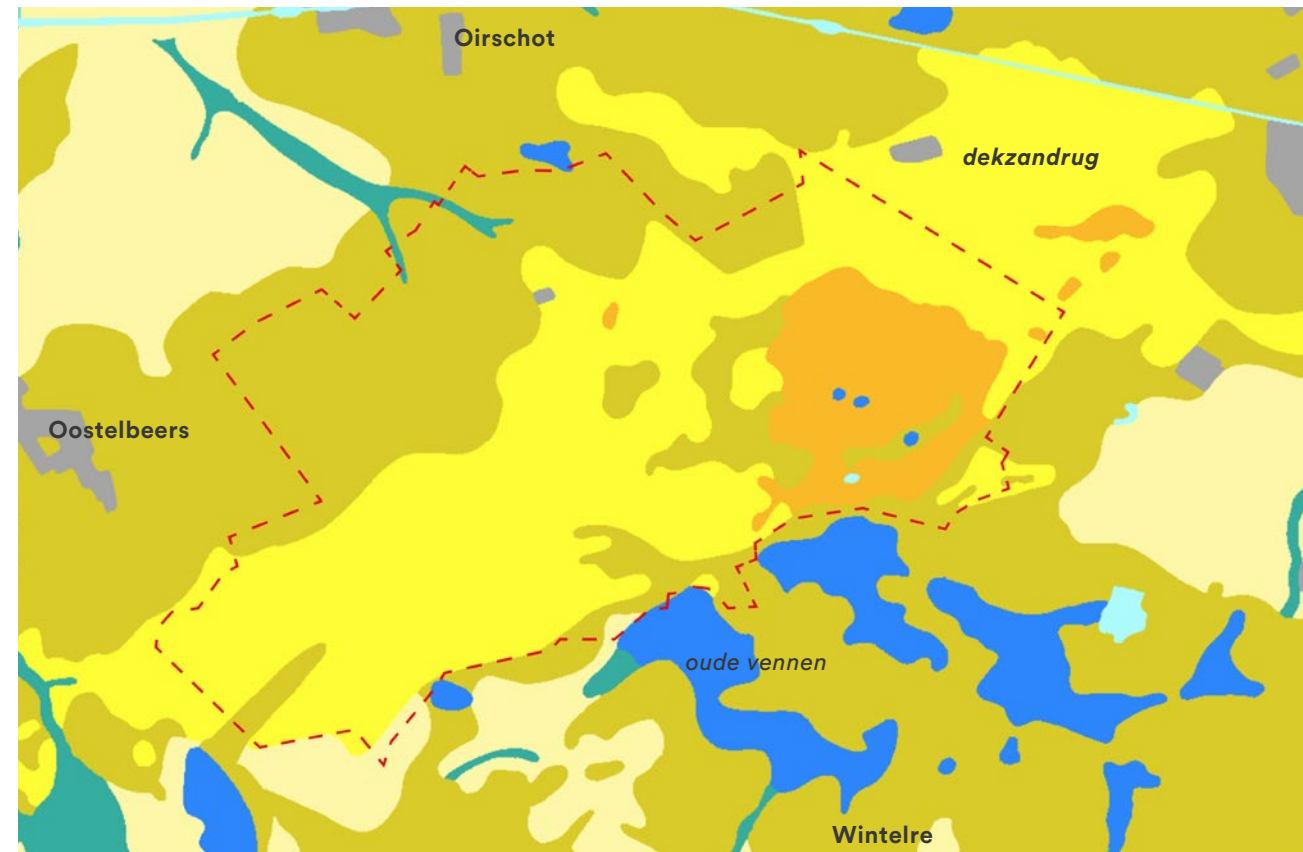
Op de geomorfologie kaart is duidelijk te zien dat er een zanderig gebied (lichtgeel) van zuidwest naar het noordoosten loopt. De Midden-Brabantse dekzandrug loopt grofweg langs de lijn Westelbeers, Middelbeers naar Son en Breugel. De beekdalen doorkruisen de dekzandrug. Aan de zuidzijde van de Oirschotse Heide zijn vennen te zien. Deze oude vennen zijn niet meer gevuld met water en enkel te herkennen als laagtes in het landschap.

Reliëf en hoogte

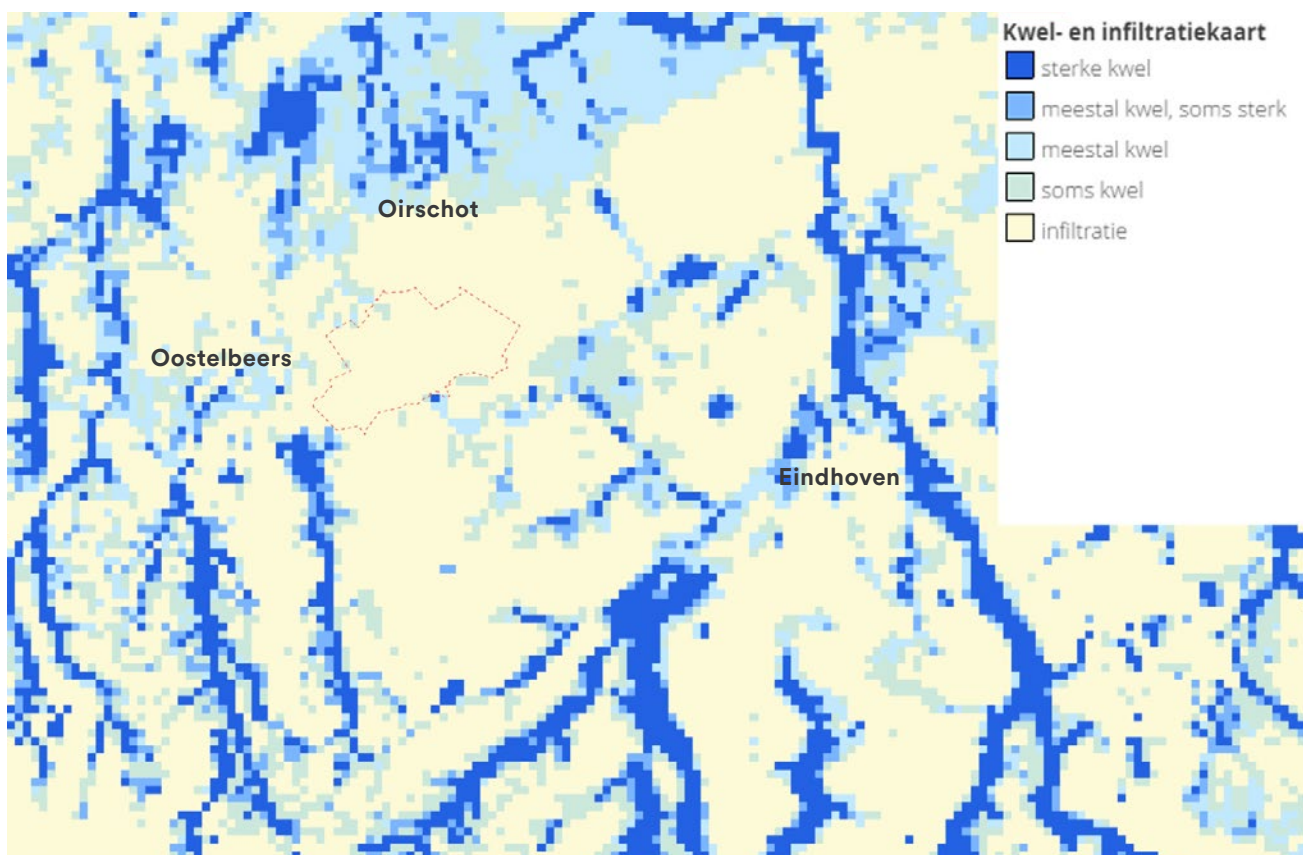
Op de hoogtekaart wordt het hoogteverschil tussen de noordzijde en zuidzijde van het gebied duidelijk zichtbaar. Vanaf Oirschot lopen de hogere zandgronden af richting het rivierengebied. De hoogtekaart laat oude vennen zien die nu opgedroogd zijn en buiten nog maar moeilijk zichtbaar zijn, maar de laagtes zijn nog steeds herkenbaar op de hoogtekaart.



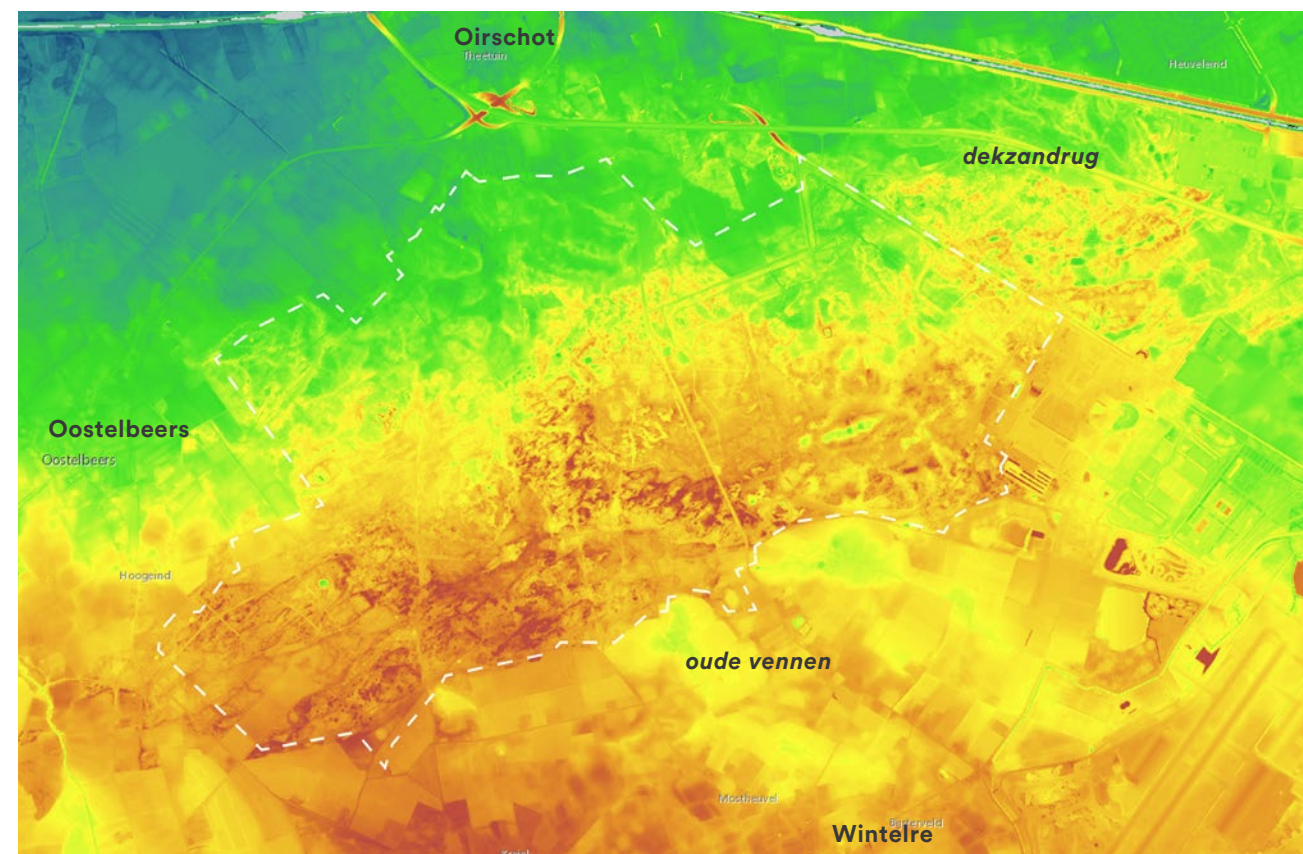
Topografie



Geomorfologie



Watersysteem



Hoogte (Algemeen Hoogtebestand Nederland)

De kaarten van het gebied laat zien hoe er door de tijd veel veranderd is en welke invloeden hierin een rol hebben gespeeld.

HISTORISCHE ONTWIKKELING

De (historische) ontwikkeling van de Oirschotse Heide is goed te zien op verschillende historische kaarten. Het landschap verandert, voornamelijk door menselijk handelen, en zal blijven veranderen.

Van 1850...

Rondom de Kempische dorpen en gehuchten, is het kleinschalige cultuurlandschap herkenbaar, ontgonnen in kleine blokvormige akkerpercelen en weiljes. Tussen de dorpen liggen woeste gronden; heide gebieden met vennen. De woeste gronden worden doorkruist door paden en karrensporen. Enkele paden zoals het Boterpad en huidige Eindhovensedijk zijn overgebleven en tegenwoordig nog steeds te herkennen. Het Boterpad werd gebruikt om boter te vervoeren over de heide naar de botermarkt in Oirschot.

In toenemende mate hebben ontwikkelingen zoals (grootschalige) bosaanplant, ontginningen (in maten) van de heide gebieden, stedelijke ontwikkeling en herverkavelingen invloed op het landschap. Het beeld van het landschap verandert.

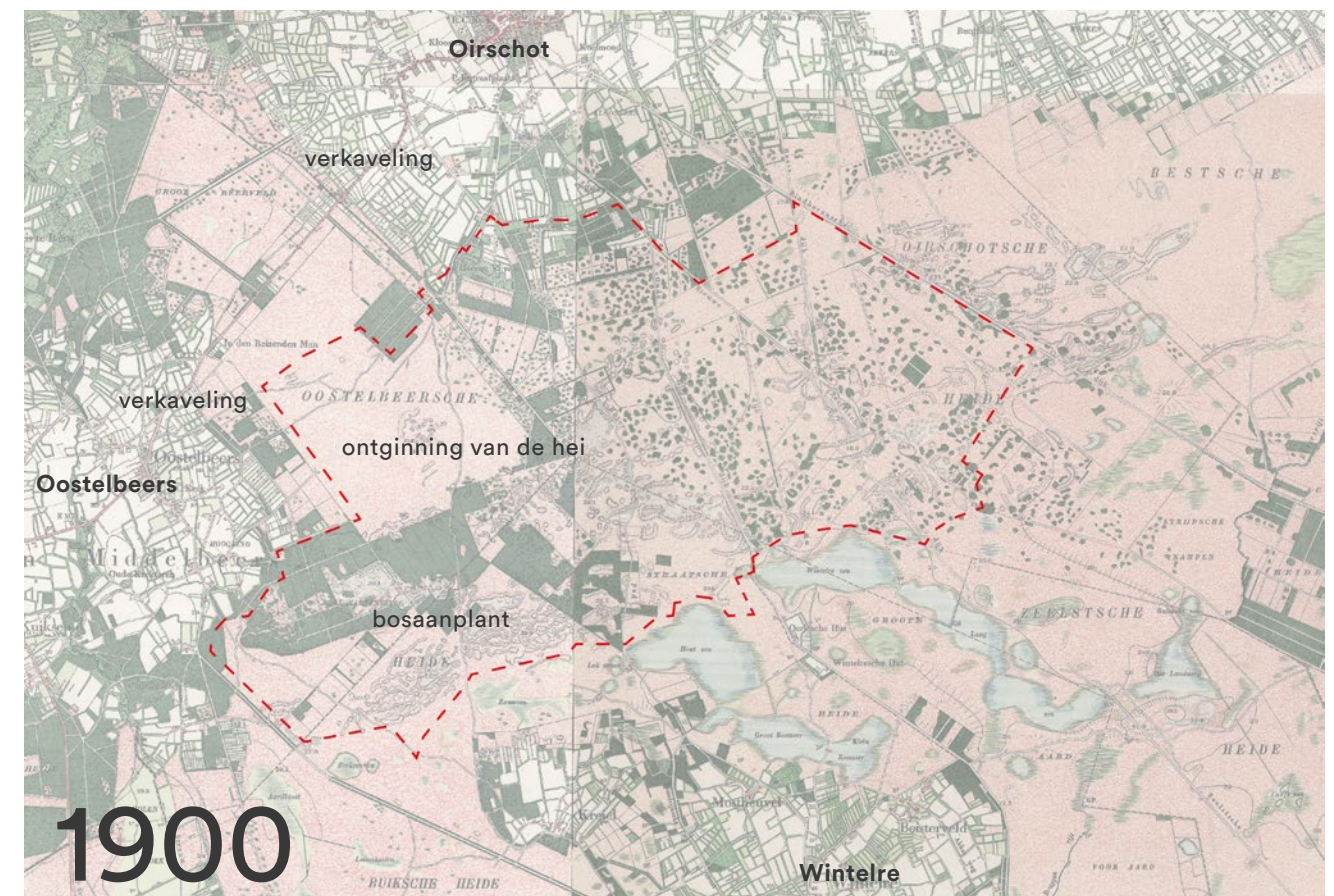
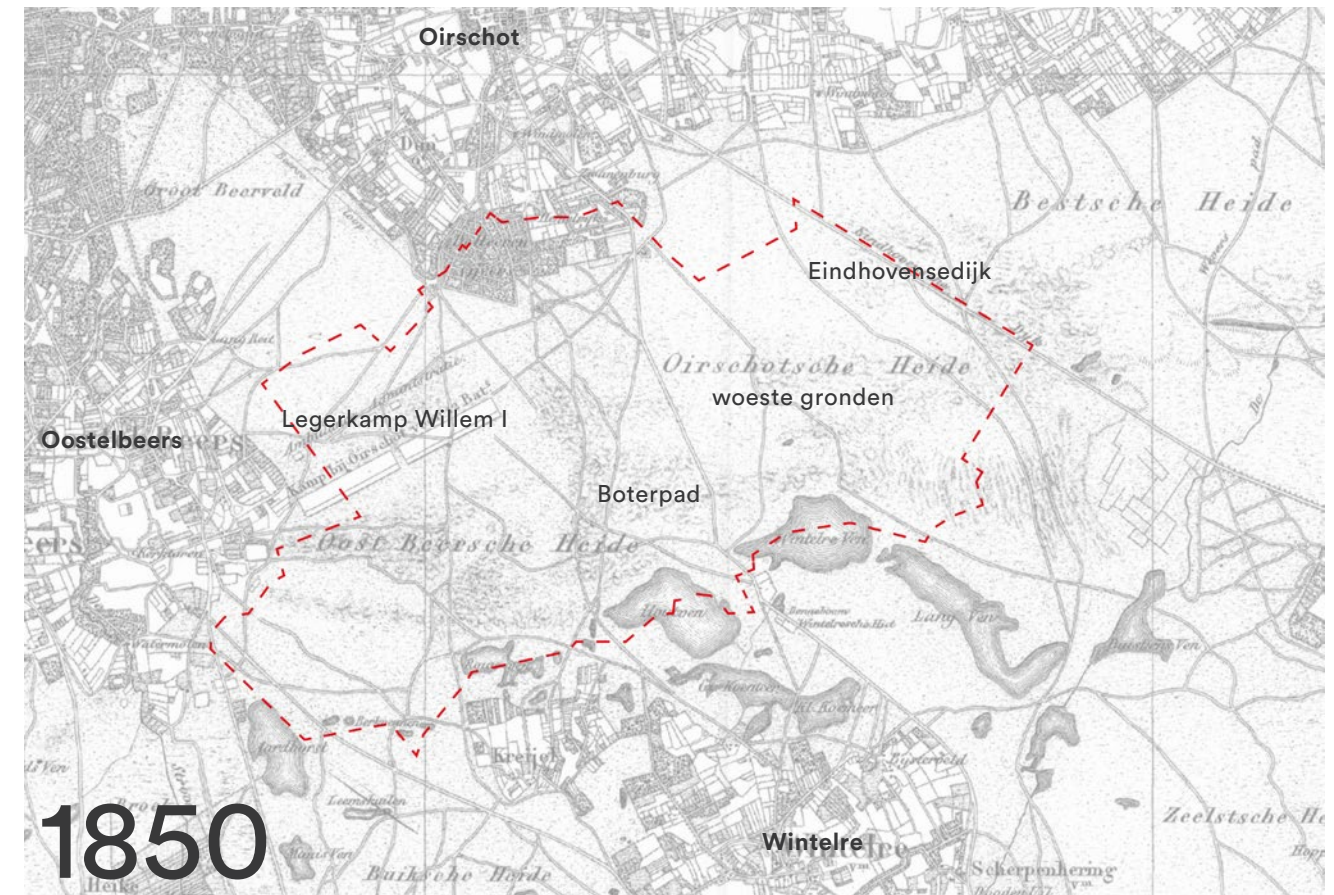
Tot 2019...

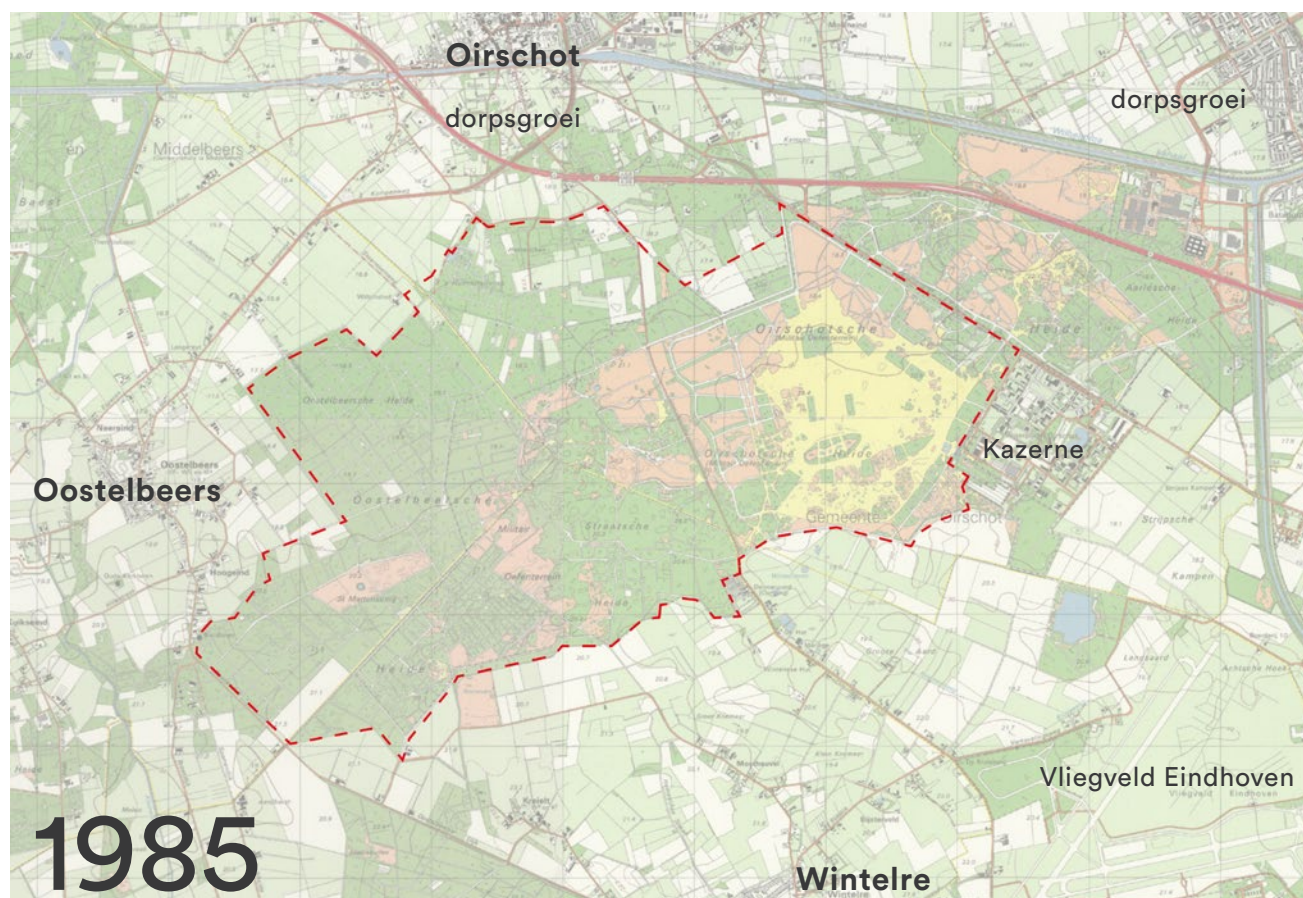
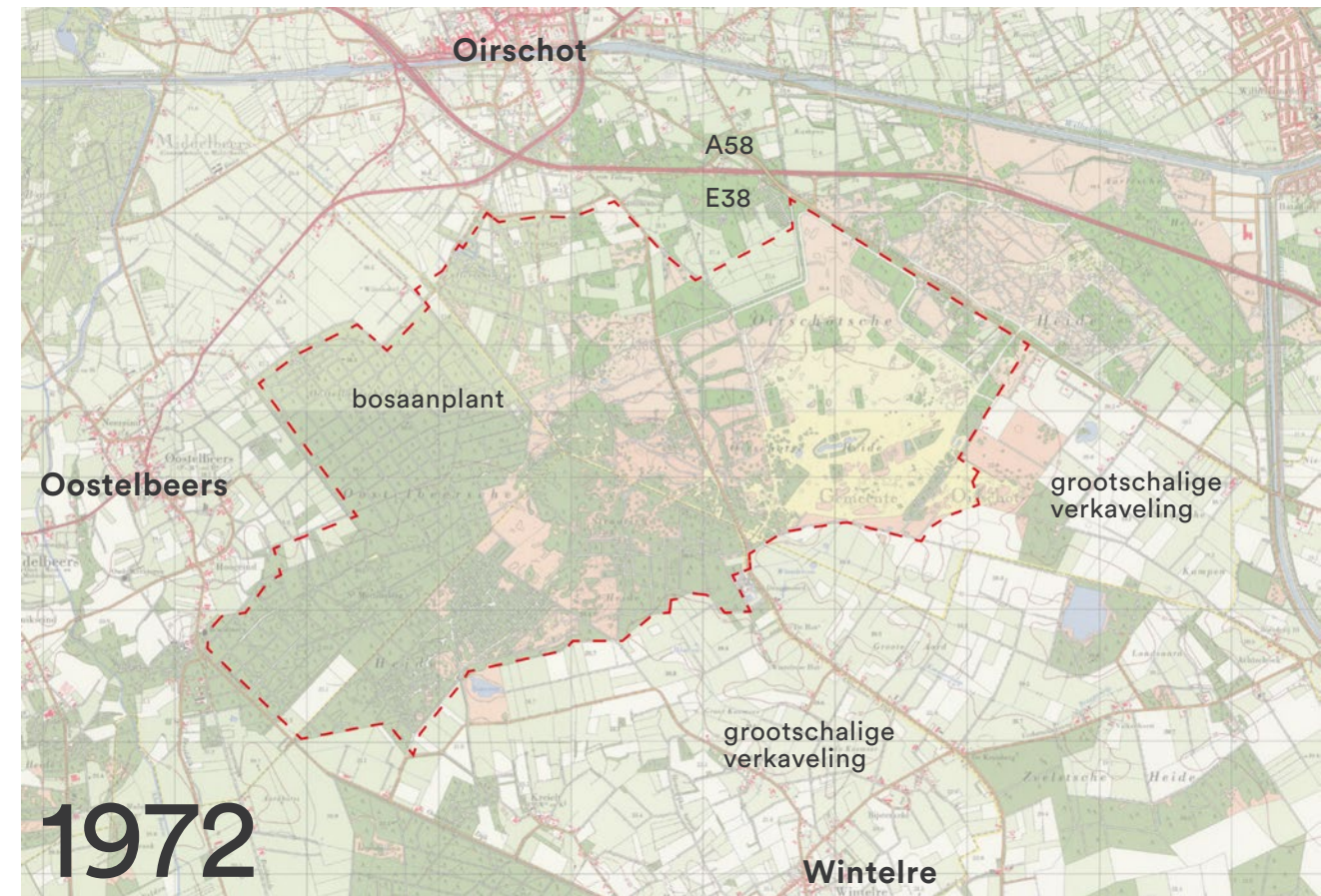
In de tweede helft van de 20e eeuw nemen de heideontginningen toe en verdwijnt de kleinschaligheid van het landschap door herverkaveling en het samenvoegen van kleine percelen in steeds grotere percelen. In 1928 wordt het Wilhelminakanaal gegraven en worden landgoederen Hemelrijken (1936-'37) & 's-Heerenvijvers (1936-

'37) aangelegd op de noordelijke flanken van de heidegebieden.

Richting het einde van de 20e eeuw vinden verdere (kleinere) heide ontginningen plaats en zijn de restanten van de woeste gronden en heide omgevormd in bos. De verkaveling wordt grootschaliger & efficiënter. Schaalvergroting van nieuwe erven en agrarische bedrijven zorgt ervoor dat kleinschalige percelen, zandwegen en voetpaden verder verdwijnen. Door een toename van het agrarisch gebied aan de randen van de beboste heide gebieden ontstaat een sterk contrast tussen de open akkers en velden en de dicht beboste heide.

Er worden nieuwe doorgaande wegen aangelegd, de dorpen groeien en de verkaveling wordt opnieuw grootschaliger. Aan de Eindhovensedijk wordt een nieuwe kazerne van Defensie ontwikkeld die in 2005 nog eens wordt uitgebreid. Vanaf 1932 wordt aan de zuidzijde van de Oirschotse Heide de basis gelegd voor een nieuw vliegveld (Eindhoven Airport).



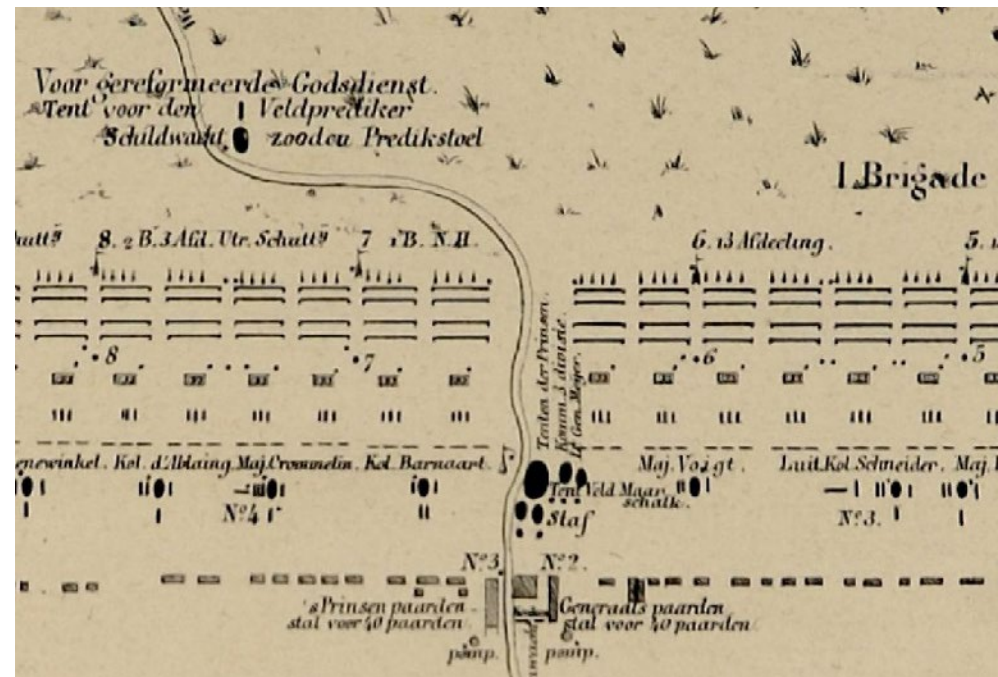


MILITAIRE GESCHIEDENIS

De Oirschotse Heide en omgeving hebben een lange militaire geschiedenis. In 1832 wees Willem I de Oirschotse Heide aan als plek om er zijn tentenkamp op te zetten. Zo'n 100 jaar later wordt in 1932 rond de Oirschotse Heide de basis voor verdere militaire ontwikkelingen gelegd door de aanleg van een grasbaan voor sportvliegtuigen bij het huidige Eindhoven Airport.

Militaire tijdlijn

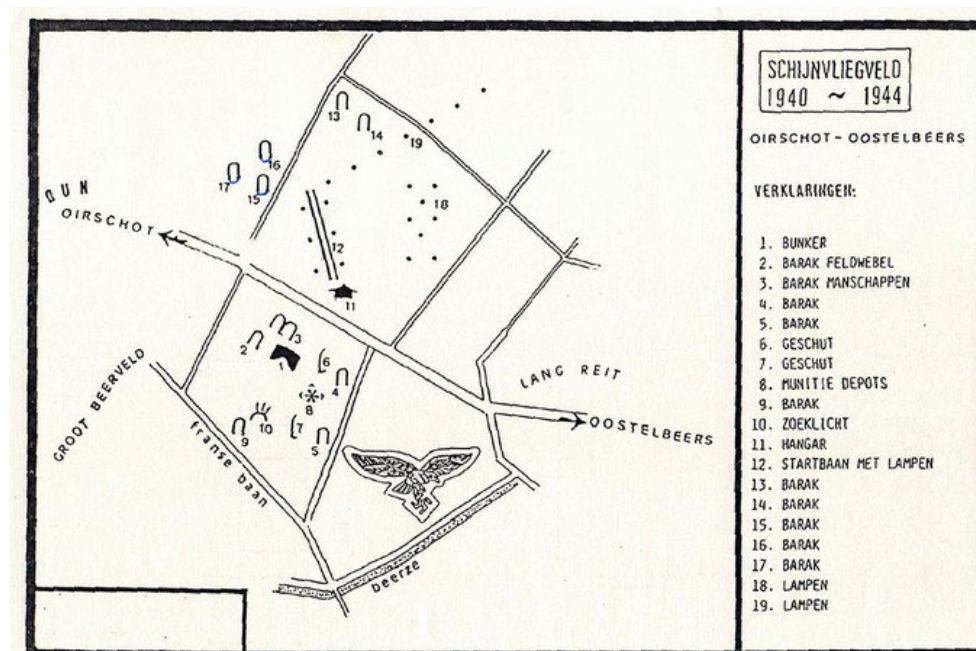
- 1832 Tentenkamp Willem I op de heide
- 1834 Ontmanteling kamp Willem I
- 1932 Voorloper van Vliegveld Eindhoven ontstaat
- April 1939 vliegveld gevorderd vanwege de algemene mobilisatie
- 1940 Aanleg schijnvliegveld Oostelbeers-Oirschot
- 1942 kampement voor legering van Duitse militairen wordt aangelegd bij Vliegveld Eindhoven
- September 1944 Eindhoven en omgeving worden bevrijd
- 1940 -1950 Ontwikkeling legerplaats Oirschot
- 1948 Engelse RAF beëindigd beheer van de legerbasis
- 1950 - 1960 ontwikkeling van het militair oefenterrein
- 1952 Vliegveld Eindhoven over in handen van de Koninklijke Luchtmacht
- 1995 Vliegbasis Eindhoven de luchttransporttaak werd toegewezen
- 2005 uitbreiding Kazerne
- 2019 voorstel wijziging militaire inrichting



1832 Plattegrond tentenkamp Willem I



1934 terminal vliegveld Eindhoven



1940 Schijnvliegveld



1942 Beelden verkenningvlucht van Duits bezet vliegveld

CULTUURHISTORIE EN ERFGOED

Op en rond de Oirschotse Heide is veel 'verborgen' cultuurhistorie en erfgoed te vinden. Voorbeelden hiervan zijn de oude landgoed structuren van de landgoederen (zoals 's-Heerenvijvers). In de bossen zijn lanen terug te vinden die de sfeer van een landgoed nog goed laten zien.

In de grond liggen de archeologische resten van het legerkamp van Willem I.

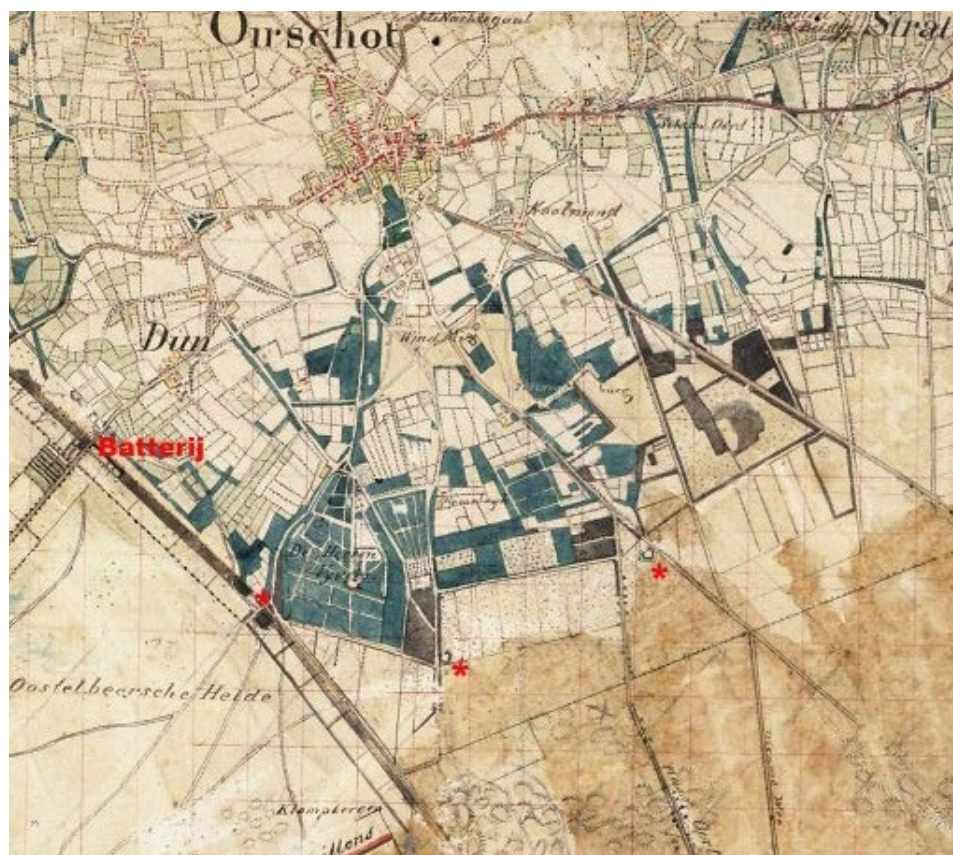
Uit de periode van de Tweede Wereldoorlog stammen de restanten van een schijnvliegveld aan de noordzijde van de Oirschotse Heide. Om dit zichtbaar te maken is er een kunstwerk geplaatst van een vliegtuig en slagboom.



Oude landgoed structuur (Landgoed 's-Heerenvijvers)



Oud legerkamp Willem I



Redoutes



Schijnvliegveld



KWALITEITEN

De kwaliteiten van het gebied kunnen erg persoonlijk en specifiek zijn. Voor een natuurliefhebber de biodiversiteit, voor een bewoner het groene karakter en voor een camping eigenaar de recreatieve voordelen die het gebied hen biedt.

Divers landschap

De Oirschotse Heide heeft veel verschillende landschapstypes. Er zijn open heide gebieden, verschillende bossen die ieder een eigen divers beeld en sfeer creëren, en ook zandverstuivingen. Aan de noordzijde liggen oude landgoederen die een geheel eigen uitstraling en type beplanting hebben. Dit diverse landschap is een grote kwaliteit.

Divers recreatief gebruik

De diversiteit van het gebied maakt verschillende soorten recreatief gebruik mogelijk. Mensen komen graag naar de Oirschotse Heide om te wandelen, te fietsen, paard te rijden en te mountainbiken. Er zijn verscholen heidevelden, vennen, bossen en oude lanen in het bos te vinden. Bij de landgoederen aan de noordzijde van de Oirschotse Heide is de sfeer van de landgoederen nog goed te beleven door de oude laanstructuren in de bossen, de kapel en oude bewegwijzering van de landgoederen. Goede parkeermogelijkheden moedigen een bezoek (met de auto) aan het gebied aan en vergroten de toegankelijkheid.



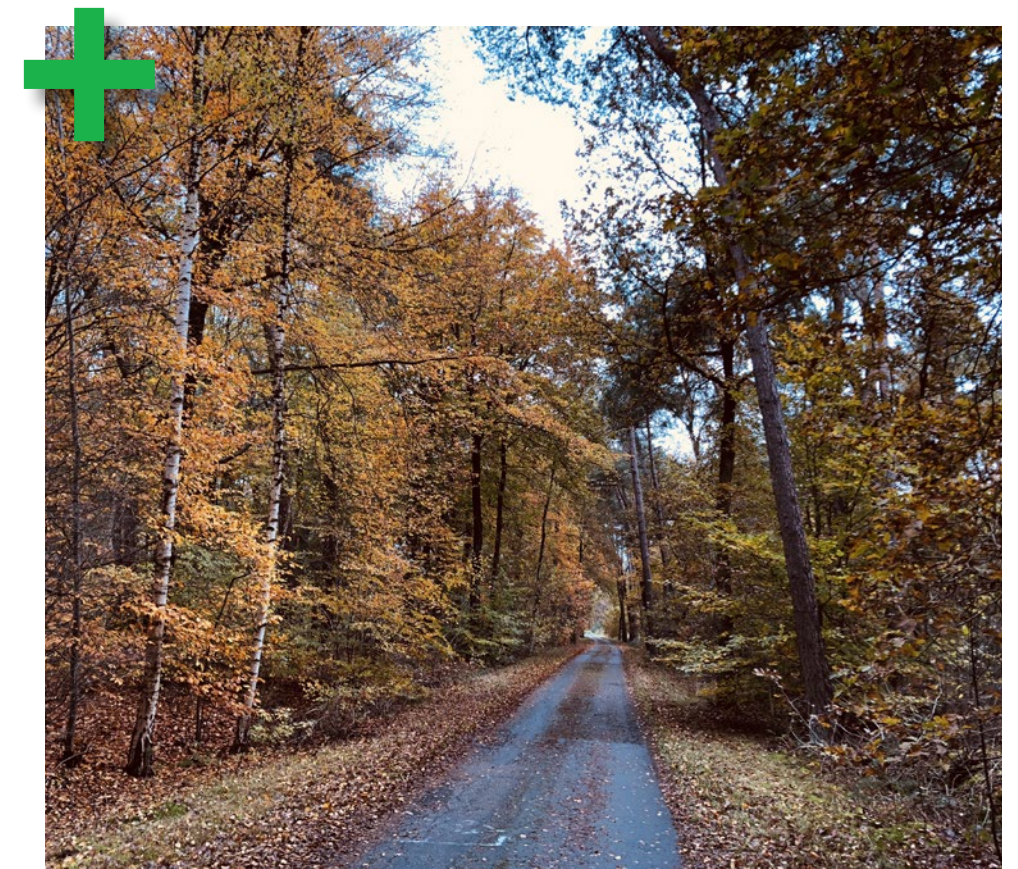
Heide



Naaldbossen



Zandverstuivingen



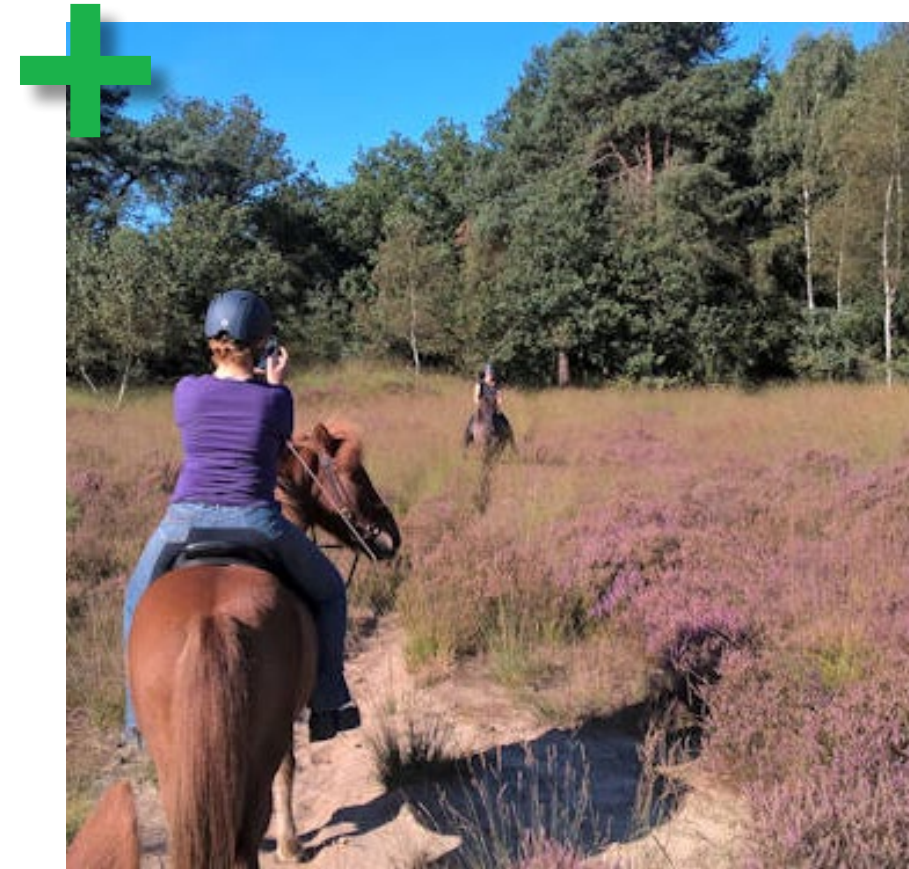
Loofbossen



Landgoederen



Wandelen en fietsen



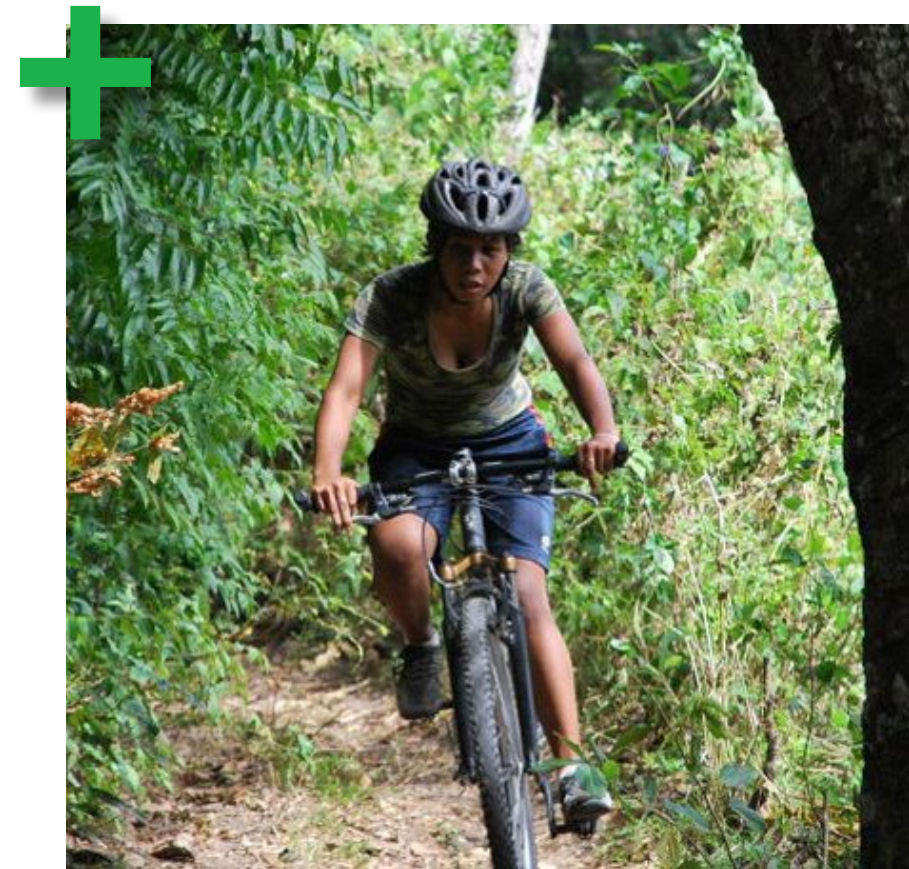
Paardrijden



Vennen



Mooie omgeving met bos, hei, oude lanen en velden



Mountainbiken

KNELPUNTEN

Na een bezoek aan het gebied werden al snel enkele knelpunten geobserveerd. De knelpunten zijn op foto's goed toe te lichten. Deze punten gaan vooral over gebruik van het gebied door verschillende gebruikersgroepen, beheer en de bestaande natuurwaarden.

- Het gebied is geliefd bij o.a. wandelaars en hardlopers. Zij komen veelal met de auto naar het gebied, parkeren deze aan de randen en maken dan een wandeling (met de hond). De auto's worden langs wegen en paden gezet en tasten zo de bermen aan.
- De Oirschotse Heide ligt op enige afstand van steden en dorpen. De afgelegen parkeerplaatsen en zitplekken aan de randen trekken hangjongeren en anderen aan die niet altijd even respectvol omgaan met bebording, meubilair enz.
- De Oirschotse Heide wordt door Defensie gebruikt om te oefenen en door diverse gebruikers om te recreëren. Deze twee gaan niet altijd even goed samen. Oefenbanen zijn niet aantrekkelijk om te wandelen.
- Veiligheid; door het kruisen van oefenbanen en wandel- en fietspaden kunnen onveilige situaties ontstaan.
- Delen van de bossen zijn aangeplant en creëren een monotoon beeld.



Wild parkeren



Onderhoud



Kruising oefenbaan/normale route (onaantrekkelijk om te wandelen)



Monotoon bosbeeld => beheer/ omvorming