



# B Procesbeschrijving

*De procesbeschrijving geeft per thema aan hoe de resultaten van de bijeenkomsten en online enquête verwerkt zijn.*

## INTRODUCTIE

In november 2019 en september 2020 zijn er twee bijeenkomsten georganiseerd waarbij omwonenden, geïnteresseerden en belanghebbenden konden meedenken over de Oirschotse Heide en hun inbreng konden geven. Tijdens beide avonden was er een grote betrokkenheid. Bij de eerste bijeenkomst op 28 november 2019 kwamen 120-140 personen opdagen. In groepen werden er verhalen uitgewisseld en werd er geschetst en gediscussieerd.

De tweede bijeenkomst op 12 maart 2020 moest wegens coronamaatregelen worden afgelast, het bleek niet meer mogelijk in grote groepen samen te komen. In plaats hiervan is in juni 2020 een online videopresentatie en een breed uitgezette online enquête gehouden. Daarnaast is er een afgeslankte tweede 'live' bijeenkomst georganiseerd op 17 september 2020 met een kleiner aantal 'vertegenwoordigers' van de diverse gebruikersgroepen. In de tussentijd konden mensen door middel van een online enquête feedback geven op de plannen. Deze enquête is in het najaar 2020 nog apart uitgezet naar diverse belanghebbenden in de gemeente Eersel, nadat bleek dat mensen aldaar niet voldoende geïnformeerd waren over het online participatietraject.

Aan de hand van vier belangrijke aspecten werden de gesprekken tijdens de bijeenkomsten gestuurd:

1. Militair gebruik

2. Recreatief gebruik
3. Natuurbehoud en -ontwikkeling
4. Cultuurhistorisch erfgoed

De vragen die de basis vormden voor de eerste bijeenkomst, waren:

- Waar zitten volgens u kwaliteiten en knelpunten?
- Waar en hoe zou u de benoemde thema's een plek geven?

Aanvullende gespreksonderwerpen voor de eerste bijeenkomst waren:

- Recreatief gebruik (wandelen, fietsen, ruiters, mennen, MTB/ATB): Wat zijn geschikte routes? Hoe haken deze aan op de omgeving? Waar liggen volgens u de ingangen, parkeren, rustpunten, voorzieningen? Hoe kunnen volgens u recreatieve routes veilig militaire oefenbanen kruisen?
- Cultuurhistorisch erfgoed benoemen: kamp Willem I, de landgoederenzone, oude paden naar de gehuchten en dorpen. Hoe maken we deze zichtbaar en beleefbaar? Heeft u suggesties?
- Natuur (heidecorridor, streefbeeld voor ontwikkeling van de natuurtypen, vennen): Wat is de huidige waardering van de natuur? Waar moeten we volgens u de natuurwaarde versterken?

## RANDVOORWAARDENKAART EN SPELREGELS

Als startpunt voor de gesprekken is er een randvoorwaardenkaart opgesteld. Dit zijn een aantal voorwaarden die gesteld zijn voor het plan, of te wel de 'spelregels'. Aan de volgende spelregels moesten de voorstellen die gedaan werden voldoen:

- Militair gebruik verandert. Het plan moet voldoen aan de oefenbehoefte van Defensie. Hiervoor werd het plan voor de nieuwe oefenbanen getoond;
- Militaire aanvoer vanaf westzijde terrein (Dennendijk) vanuit 2 kanten garanderen (vanuit Oostelbeers en Wintelre, max. 8 dagen/jaar);
- Het plan moet ongestoord en veilig gebruik mogelijk maken voor alle gebruikers, zowel militair als recreatief. Dit gebeurt door middel van het motto "scheiden waar nodig, samengaan waar kan";
- Het gebied blijft toegankelijk voor recreatief (mede)gebruik;
- Meer beleefbaar maken van cultuurhistorie en erfgoed;
- Er dient rekening te worden gehouden met het historische kamp Willem I;
- De natuurwaarden versterken: heide, bos, zand en vennen.

## TWEE BIJEENKOMSTEN EN EEN ONLINE ENQUÊTE

De resultaten van de eerste bijeenkomst, de online presentatie/enquête en bijeenkomst 2 worden hier op hoofdlijnen chronologisch verwerkt per doelgroep. Zo

wordt duidelijk hoe de input verwerkt is.

De doelgroepen (thema's) zijn:

- Militair gebruik
- Wandelen
- Hardlopen
- Fietsen en mindervaliden
- ATB
- Ruiters/mennen
- Natuur
- Cultuurhistorie en erfgoed
- Parkeren en directe omgeving
- Medegebruik

Naast de online presentatie en enquête zijn gesprekken met eigenaren en vertegenwoordigers van onder andere de maneges en landgoederen wel doorgedaan. Tijdens de kleinschalige (coronaproof) participatiebijeenkomst van september zijn de eerste resultaten van de enquête gepresenteerd.

De online enquête is in totaal 251 keer ingevuld. Dit toont een grote betrokkenheid van de omgeving. Daarnaast hebben we ook veel reacties en opmerkingen ontvangen. De data uit de online enquête en de opmerkingen zijn gebundeld en verwerkt. Vragen van respondenten die in de enquête werden gesteld zijn beantwoord en online (geanonimiseerd) gepubliceerd. Per thema wordt hieropvolgend ingegaan op de resultaten van de bijeenkomsten en enquête.

## BEVINDINGEN EERSTE BIJEEENKOMST

Tijdens de eerste bijeenkomst was er een grote opkomst van zo'n 120-140 personen. Iedereen werd onderverdeeld in groepen met een notulist en gespreksleider. De randvoorwaarden waren voor iedereen duidelijk aan de hand van een kaart en spelregels. De bevindingen zijn samengevat in een online gepubliceerd schetsboek en op die manier gecommuniceerd met iedereen die aanwezig was.

De belangrijkste bevindingen van de eerste bijeenkomst worden hieronder samengevat.

### 1. Communicatie participatiebijeenkomst

- Er moet breder worden uitgenodigd. Zo waren inwoners van de gemeente Eersel in eerste instantie niet uitgenodigd. Specifiek de Heemkunde vereniging van Eersel werd genoemd.

### 2. Militair gebruik

- Er was een uitgesproken wens om een duidelijker beeld te krijgen van het militair gebruik.
- De communicatie m.b.t. oefeningen moet verbeterd worden.
- Kruisingen van recreatieve routes en oefenbanen moeten veilig zijn en goed worden gemarkeerd.
- Er was een wens voor geen vaste recreatieve routes. Dit maakt het omzeilen van oefeningen makkelijker volgens de aanwezigen.
- De omgeving (zuidzijde) heeft last van stof (opwaaiend zand).

### 3. Recreatief gebruik

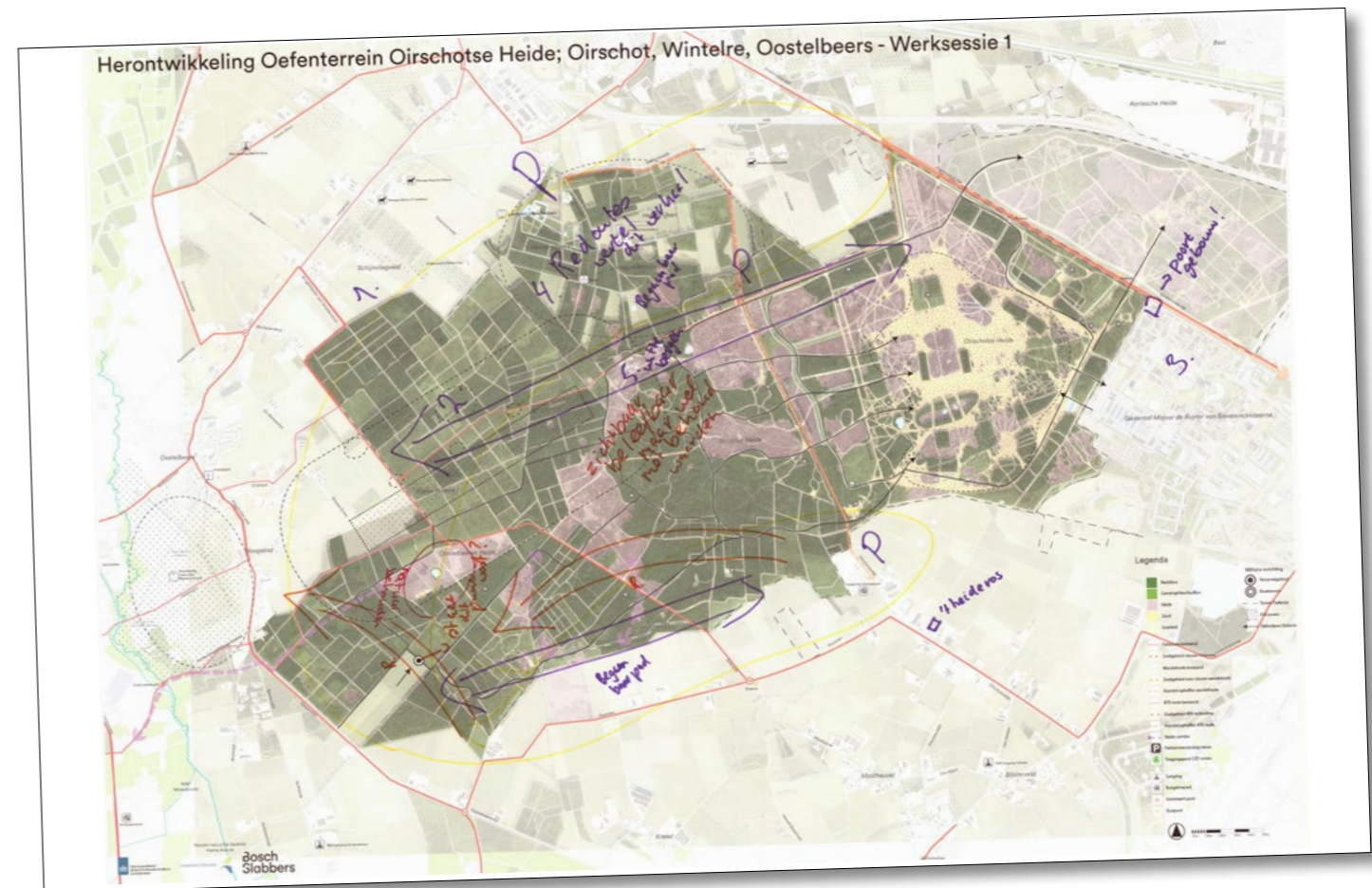
- Er is een duidelijke wens om de Wintelresedijk open te houden voor recreatief verkeer. De route wordt veel gebruikt door fietsers en specifiek scholieren.
- Struinen voor ruiters en wandelaars wordt bij voorkeur mogelijk gehouden.
- Er is een wens voor nieuwe ATB routes.
- De omgeving moeten betrokken worden bij de aanpassingen van de routes en ligging van de paden.
- Er is een wens voor betere parkeervoorzieningen

### 4. Natuur

- Er moet nadrukkelijk aandacht zijn voor de natuur. Er is met name een hoge waardering voor de open heide gebieden en vennen.

### 5. Cultuurhistorie waarden

- Naast aandacht voor het kampement Willem I moet er ook aandacht zijn voor het schijnvliegveld, de redoutes, kapel, landgoederen, het gebied Witte Bergen, een aantal prehistorische plekken etc.
- Het gebied Witte bergen willen de aanwezigen graag toegankelijk houden omdat het belangrijk erfgoed betreft, echter nu is Bivak 12 er ingetekend.



Voorbeeld kaart met aantekeningen (Groep 1) gemaakt tijdens de eerste bijeenkomst



Eerste bijeenkomst 28 november 2019, grote opkomst 120-140 personen

**BEVINDINGEN ENQUÊTE ALGEMEEN**

**Gebruikersgroepen**

Uit de enquête bleek dat het grootste deel van de respondenten de Oirschotse Heide bezoekt om te wandelen. Gebruikersgroepen die daarna procentueel het meest het gebied gebruiken zijn natuurliefhebbers, fietsers en ruiters. Zie de grafieken hiernaast.

De grootste gebruikersgroepen zijn volgens de enquête (meerdere antwoorden mogelijk):

- Wandelen (68,1%)
- Natuurliefhebber (55,8%)
- Fietsen (36,3%)
- Paardrijden (32,7%)
- Aanwonenden (25,5%)
- Mountainbiken (MTB/ATB) (20,7%)

De meeste gebruikers (die de enquête hebben ingevuld) vallen in de leeftijdscategorie 51-60 jaar (30,7%). Maar zowel oudere als jongere mensen bezoeken de Oirschotse Heide.

**Gebruiksintensiteit**

Uit enquête is gebleken dat het merendeel van de bezoekers wekelijks in het gebied is. De gebruiksintensiteit volgens de enquête is als volgt:

- Wekelijks (37,1%)
- Dagelijks (24,7%)
- Maandelijks (13,5%)
- Tweewekelijks (12,4%)
- Er zijn ook mensen die er 4-5x/week komen, of mensen die niet komen (mindervaliden)

Algemene opmerkingen uit de enquête zijn:

- Informatievoorziening m.b.t. de plannen worden over algemeen duidelijk bevonden;
- Diversiteit van de paden is voor alle doelgroepen een wens;
- Een hondenlosloopgebied (liefst met water) is gewenst;
- Geen overlapping van paden van de verschillende gebruikersgroepen;
- Er is overlast van (il)legale motorcrossers;

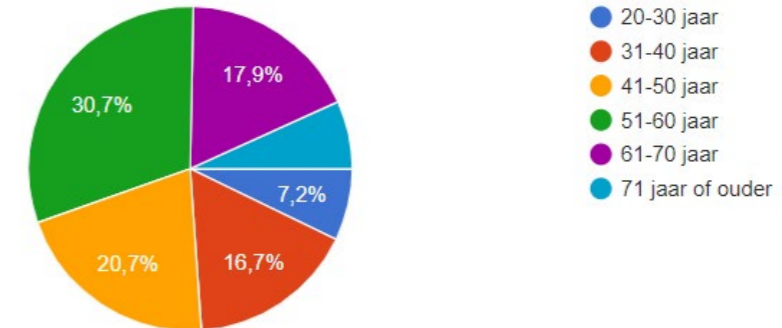
- Routes zijn niet gewenst op 's-Heerenvijvers en nabij de landgoedboerderij.

Verder gingen opmerkingen in de online enquête vooral over onduidelijkheden rondom het gebruik.

- Ga om tafel aan met de maneges (m.b.t. ruiterroutes), atletiekbaan (m.b.t. hardlooproutes) en fiets/atb vereniging (m.b.t. ATB routes). Voor de respondenten was niet duidelijk of dit al gebeurd. (Dit proces liep al wel.)
- Wanneer en waar worden militaire oefeningen gehouden? Overdag/'s avonds, weekend? Respondenten willen ook graag weten wanneer helikopters worden ingezet (i.v.m. geluidsoverlast). Moet er wellicht een concept jaarplan gepubliceerd worden?
- Welke wegen worden als aan- en afvoerwegen gebruikt door militaire voertuigen (i.v.m. overlast voor omwonenden)?
- Respondenten missen goede informatievoorziening. Er moet duidelijk worden aangegeven (op de heide en online):
  - Wanneer de oefeningen plaatsvinden
  - Wat de regels zijn per gebruikersgroep
- Respondenten geven aan dat er gekeken moet worden naar handhaving van regels en naar onderhoud/beheer.
- Er heerst onduidelijkheid over definitie van struinen. Welke gebruikersgroep mag wanneer en waar vrij struinen?

**3. Wat is uw leeftijd?**

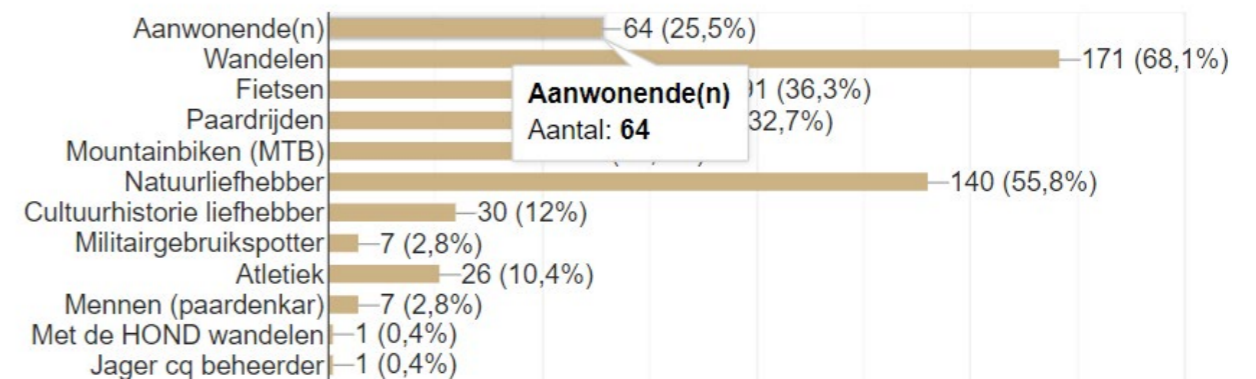
251 antwoorden



Vraag 4 uit de online enquête: Leeftijd

**4. Tot welke gebruikersgroep behoort u?**

251 antwoorden



Vraag 4 uit de online enquête: Gebruikersgroepen

**5. Hoe vaak maakt u gebruik van de Oirschotse Heide?**

251 antwoorden



Vraag 5 uit de online enquête: Gebruiksintensiteit

## THEMA MILITAIR GEBRUIK

### Resultaten bijeenkomsten

Na aanleiding van de eerste bijeenkomst waren er duidelijk een aantal wensen te formuleren m.b.t. het militair gebruik. Deze wensen zijn:

- Duidelijkheid scheppen over hoeveel oefeningen per jaar, tijdsduur, en met hoeveel voertuigen
- Betere communicatie m.b.t. oefeningen
- De meest zuidelijke oefenbaan iets meer naar het noorden leggen overlast van stuivend zand te verminderen en hier meer ruimte te creëren voor recreatieve routes aan de zuidzijde van de Heide.
- Stofoverlast verminderen (bij de zandweg nabij Dennenoord)
- Kruisingen op de Heide veilig maken en goed markeren

### Inzicht in huidig gebruik oefenterrein Oirschot

Onderstaande cijfers geven een indruk van het aantal oefeningen op de Oirschotse Heide.

- Het is druk op de Heide. Het aantal oefeningen per jaar in de regio is hoog en de afgelopen decennia gestegen. Nu: 1300 (2018), 1200 (2019).
- Op het oefenterrein op de Oirschotse Heide vinden 950 oefeningen/jaar plaats. Dit betekent een bezetting van meer dan 90% van de werkdagen. Een oefening kan variëren van een dagdeel tot enkele dagen of weken.

- 50% van de tijd wordt de Heide gebruikt door de 13e lichte Brigade.
- De overige 50% van de tijd wordt de Heide gebruikt voor trainingen van: Opleidingscentra, Luchtmobiele Brigade, Mariniers, Korps Commandotroepen, etc.
- Tijdens helft van alle oefeningen wordt er geoefend met oefenmunitie.
- Het oefenterrein is van nationale betekenis!

Van de 950 oefeningen zijn:

- 650 oefeningen per jaar reguliere oefeningen en 300 oefeningen per jaar specialistische oefeningen.
- 50 tactische oefeningen waarbij helikopters worden gebruikt. Vrijwel alle werkdagen worden er 2 helikopters gebruikt. (200 dagen/jaar)
- 150 specialistische oefeningen. Bij deze oefeningen wordt er op het terrein gereden, vaak meerdaags waarbij er tot 30 voertuigen in het terrein aanwezig zijn. Deze specialistische oefeningen worden o.a. uitgevoerd door de krijgsmacht delen Genie en Lichamelijke Oefening en Sport.

Op een gemiddelde dag:

- Varieert het aantal militairen in het terrein van 150 tot 700 per dag.
- Varieert het aantal voertuigen van gemiddeld 45 tot meer dan 100 per dag.

Externe 'evenementen' vinden zo'n 25 dagen/jaar plaats, veelal in de weekeinden. Dit zijn bijvoorbeeld motorcross, atletiek, hondensport of ruiter evenementen.

Militair gebruik van de Heide in de weekenden is beperkter dan doordeweeks. 's Weekends vinden er oefeningen plaats door reservisten, opleidingen en speciale oefeningen.

### Inzicht in toekomstige ontwikkelingen

Naast de hierboven genoemde oefeningen neemt het aantal oefeningen in de toekomst toe.

- 8 keer per jaar vind er een geïntegreerde oefening plaats op compagniesniveau (ongeveer 150 personen, incl. 9 Boxers, 2 Fenneks, MB's (Mercedes Benz terreinwagens) en ondersteuning door krijgsmachtdeel Genie, waaronder de Bushmaster.
- Meer tactische oefeningen door geoefende eenheden op pelotonsniveau (ongeveer 25 personen, incl. 4 Boxers of meerdere MB's).
- Meer gebruik van het gehele terrein, meer spreiding.
- Meer voertuigbewegingen met voertuigen die beperkt zicht hebben ('luikdicht').
- Oefeningen waarbij hogere snelheden gebruikt worden, met name op de oefenbanen kan de snelheid oplopen tot 60-80km/u!

- Er worden in de toekomst stille(re) voertuigen (o.a. elektrische Fennek) gebruikt.
- Mogelijk vind er in de toekomst een herinvoering van 'lichte' tanks plaats.



Boxer



Fennek



Mercedes Benz G280



Bushmaster

**Veranderingen in ruimtelijke verdeling van militaire gebruik**

In de twee schematische kaartjes hierboven wordt uitgelegd hoe de verdeling en bezetting van de ruimte gaan veranderen in de toekomst. Door de nieuwe verdeling neemt gebruik over de gehele lengte van het gebied iets toe (blauwe pijl: 15% naar 20%) ten opzichte van gebruik van alleen de oostkant (55% naar 50%).

Concreet gaat er het volgende veranderen:

- 2-3 % van de totale oppervlakte van het terrein wordt heringericht t.b.v. militair gebruik: nieuwe oefenbanen, bivaks en centrale activiteitenzone.
- Er gaan vanaf de Dennendijk (ingang aan westzijde) maximaal 8 oefeningen per jaar met max. 25 voertuigen in kleine eenheden uitgevoerd worden.
- De herinrichting van het oefenterrein houdt in dat er op bivakterrein tijdens oefeningen tenten opgebouwd zullen worden en er voertuigen zullen staan. In het verzamelgebied aan de Dennendijk worden opstelplaatsen gecreëerd en zandwegen aangelegd. Er komt geen bebouwing.
- Oefenbanen worden 6-8 meter breed en worden ruimer bij kruisingen t.b.v. goed overzicht.
- Bij oefeningen worden manschappen en voertuigen ingezet, daarbij kunnen ook helikopters gebruikt worden.

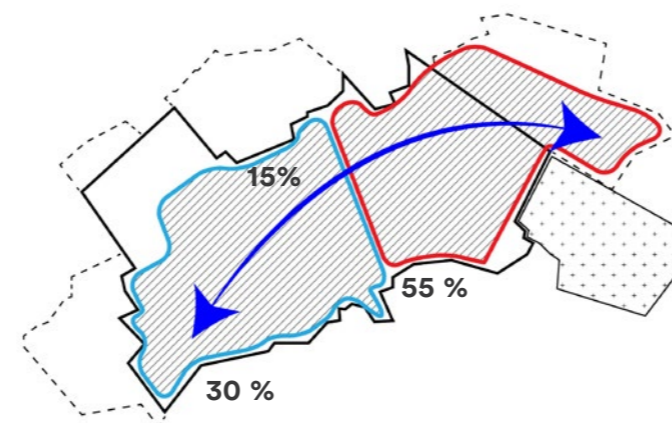
**Communicatie over oefeningen**

Vanuit de resultaten van de eerste bijeenkomst kwam duidelijk naar voren dat er wensen zijn vanuit de omgeving met betrekking tot de communicatie vanuit Defensie over oefeningen. Deze wensen zijn:

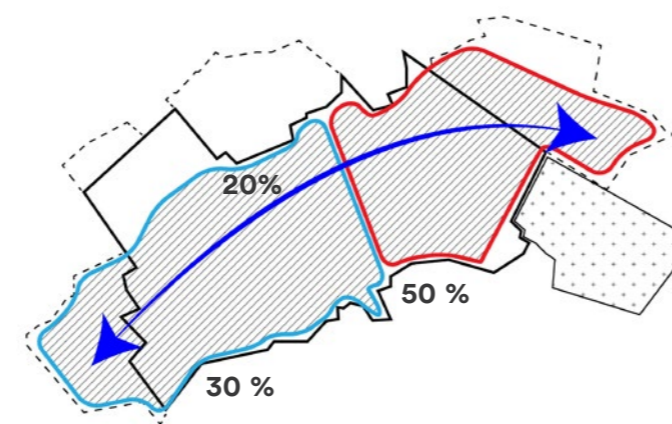
- Eén plek (website) voor alle informatie en waar oefeningen van tevoren aangegeven staan;
- App-groep voor veel gebruikers van het gebied: waar, hoe lang en hoe intens de oefeningen gehouden worden;
- Fysiek zichtbaar of er geoefend wordt; 'rode vlag'.

Beantwoording:

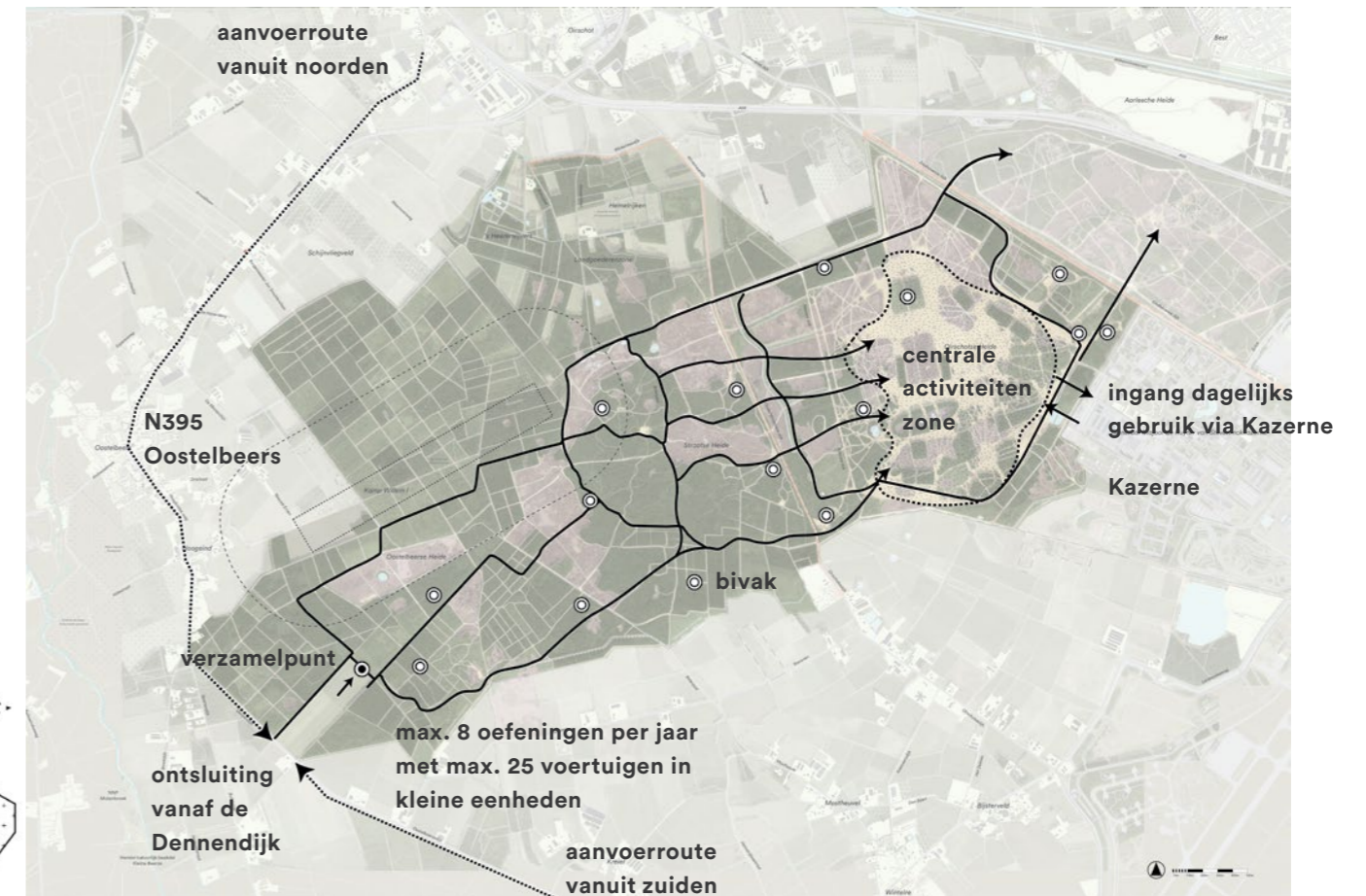
- Een compleet overzicht van oefeningen op website of app aanbieden is niet mogelijk i.v.m. veiligheid en de grote hoeveelheid oefeningen (900)
- Voor (grote) oefeningen die afwijken van regulier gebruik, gaan we onderzoeken of en hoe we dit (digitaal) inzichtelijk kunnen krijgen
- De 'rode vlag' biedt geen meerwaarde: Door de grote hoeveelheid oefeningen zou dit bijna continue een vlag betekenen, het is hiermee een bewerkelijk middel.



Huidige verdeling militair gebruik



Toekomstige verdeling militair gebruik



Concreet: 2-3 % van totale oppervlakte terrein heringericht t.b.v. militair gebruik

# WENS

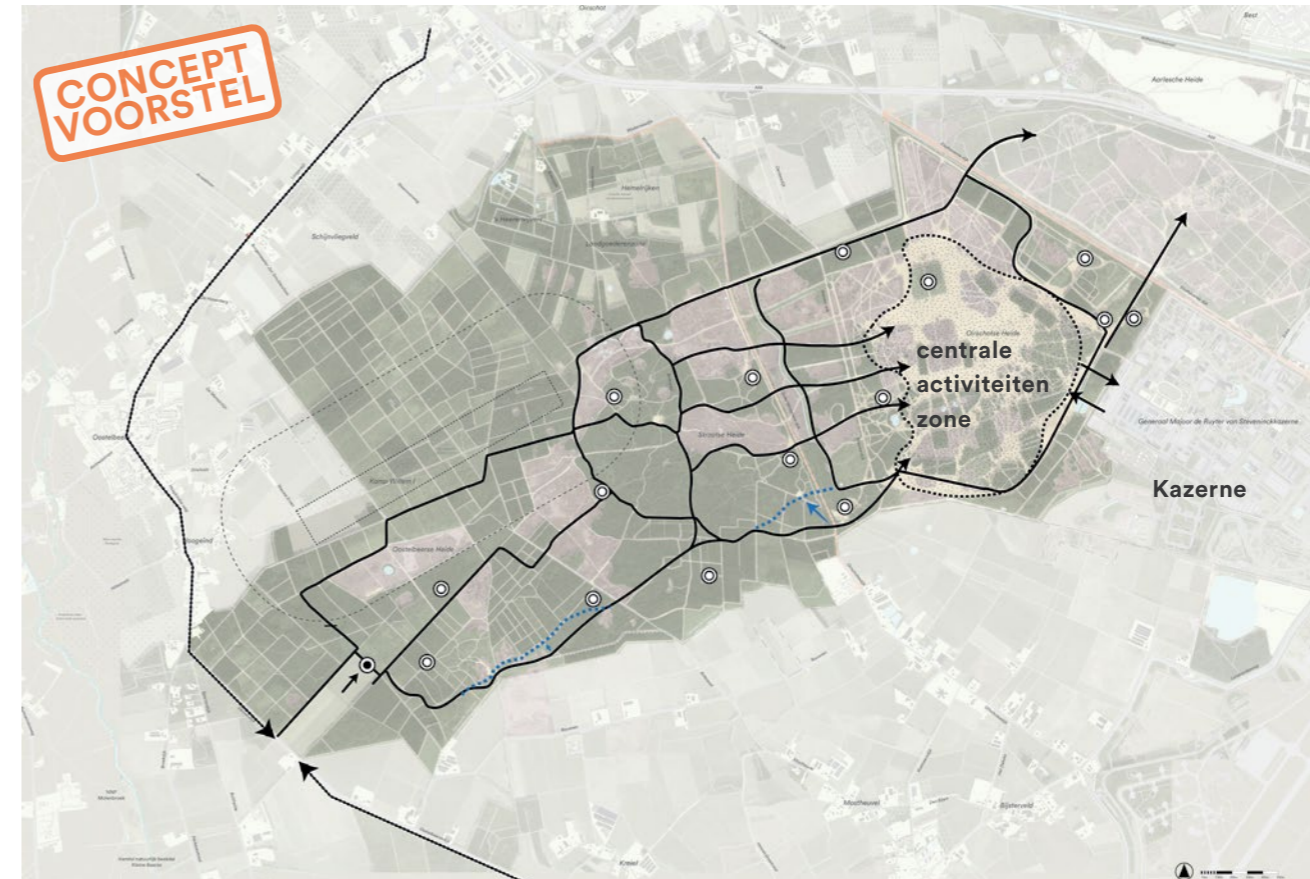
## Vervolg resultaten bijeenkomsten en resultaten van de enquête

De resultaten van de bijeenkomsten zijn als volgt verwerkt in het plan:

De wensen voor meer ruimte voor recreatieve routes en het verminderen van de overlast door stuivend zand zijn uitgewerkt in een voorgestelde aanpassing van de locatie van de oefenbanen. Zie hiervoor conceptvoorstel hiernaast, gemaakt aan de hand van de resultaten.

Voor twee delen wordt voorgesteld om lokaal de oefenbaan verder van de rand van het oefenterrein te verplaatsen in noordelijke richting (zie blauwe gestippelde lijnen).

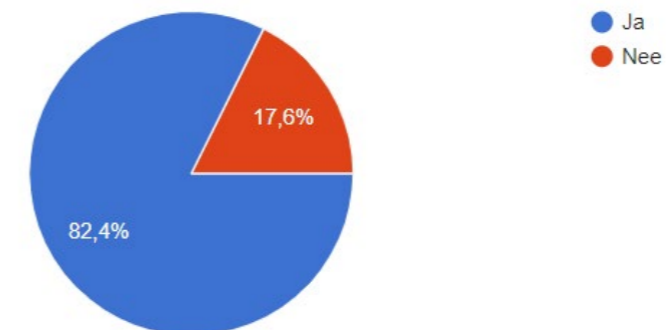
Tijdens de bijeenkomsten is extra tijd gestoken in het toelichten van het aantal en type oefeningen. Verbeterde communicatie was al vanaf het begin een belangrijke wens bij de aanwezigen. Op de vraag 'Heeft u voldoende informatie over de plannen van Defensie en het aantal en type oefeningen die zij uitvoeren op het terrein?' antwoordde het merendeel (82,4%) van de respondenten met "Ja".



Concept Aanpassing oefenbanen aan de hand van de wensen

10. Heeft u voldoende informatie over de plannen van Defensie en het aantal en type oefeningen die zij uitvoeren op het terrein?

244 antwoorden



Vraag 10 uit de online enquête

**THEMA WANDELEN**

**Resultaten bijeenkomsten**

Een duidelijke wens die naar voren kwam uit de resultaten van de eerste bijeenkomst was de wens om vrij te kunnen blijven wandelen op alle wegen en paden in het gebied. Ook werd er aangegeven dat doorgaande (gemarkeerde) wandelroutes bij voorkeur zoveel mogelijk langs bijzondere objecten lopen.

Met betrekking tot vrij wandelen houden we in het plan de volgende uitgangspunten aan:

- Het Kempisch landschap is een landschap van 'struinen'. Dit willen we graag behouden (op alle wegen en paden), mits dit mogelijk is.
- Vrij wandelen op wegen en paden blijft mogelijk.

De resultaten van de bijeenkomsten zijn als volgt verwerkt in het plan:

- Aan de hand van de resultaten van de eerste bijeenkomst is het wandelrouten netwerk aangepast en zijn aanvullende routes bekeken.
- Onder andere de volgende uitkomsten zijn verwerkt:
  - Het bestaande wandelrouten netwerk is versimpeld, met behoud van een brede spreiding door het gebied.
  - De routes worden veilig en landschappelijk mooi ingepast en lopen langs de bijzondere plekken in het gebied. Deze plekken zijn o.a. het kamp Willem I, de locaties van het kamp Willem I spreekgestoelte op de hei, Witte Bergen, een redoute locatie, het nieuwe kunstwerk aan de Eindhovensedijk, de heide gebieden, etc.
  - De routes haken aan de op routes in de omgeving.

Hiernaast staat het voorstel voor het wandelrouten netwerk. Hierin:

- mogen wandelaars vrij wandelen op wegen en paden door het gebied;
- gaan doorgaande routes zoveel mogelijk langs bijzondere objecten.

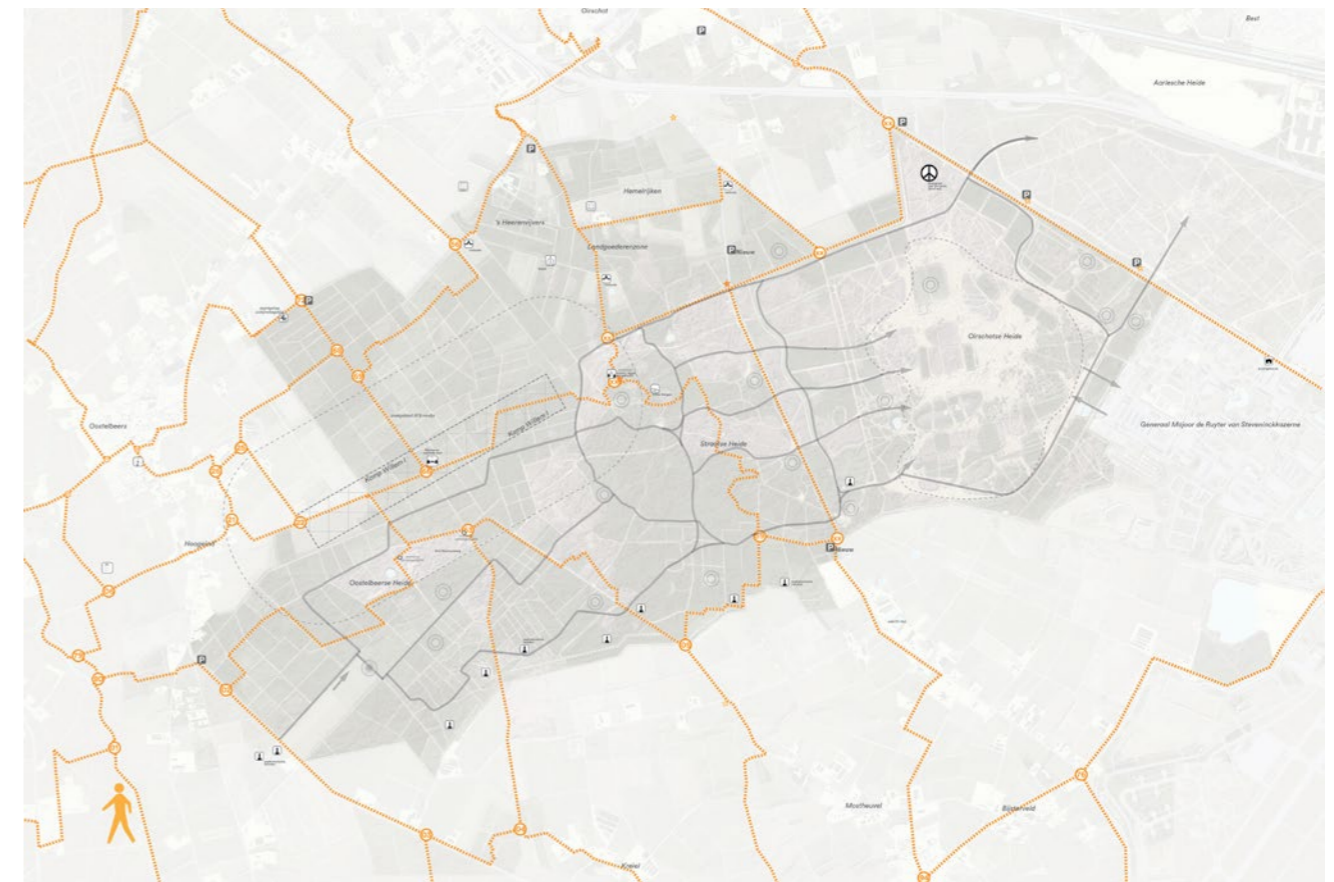
**Resultaten van de enquête en 2e bijeenkomst**

Op de vraag wat men vindt van de voorgestelde wandelroutes antwoordde het merendeel van de respondenten (82,4%) met goed.

Aanvullende opmerkingen die gemaakt werden bij de enquête met betrekking tot wandelen zijn:

- De wens voor een honden losloopgebied (met water) wordt vaak genoemd. Wegens aanwezige natuurwaarden en hoge mate van gebruik, ook door militairen, ruiters en ATB'ers kan hier niet aan worden voldaan (zie bijlage online gepubliceerde beantwoording van de vragen)
- De getekende wandelroutes lopen te weinig door het heidegebied. De routes zijn te weinig divers. Hiertoe is een extra route ingetekend.
- De getekende wandelroute loopt in de lengte door het kamp Willem I. Hiertoe zullen alle belangrijke elementen van het kamp worden geïnventariseerd en worden veilig gesteld.
- Voor de specifieke uitwerking van paden in relatie tot de beleefbaarheid van kamp Willem I wordt een apart traject opgezet dat hiervoor een nadere uitwerking maakt.

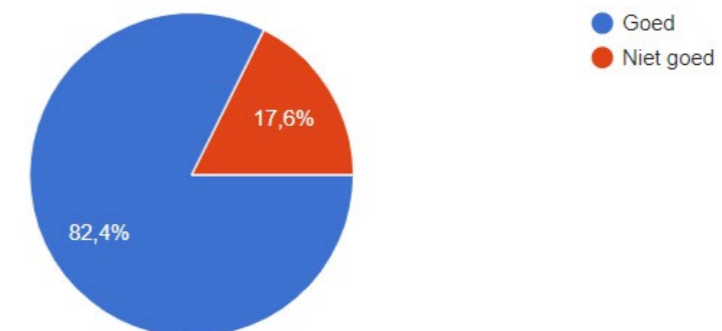
Deze opmerkingen zijn waar mogelijk verwerkt in het inrichtingsplan door aanpassingen aan te brengen in het voorgestelde concept voorstel voor het wandelrouten netwerk.



Concept voorstel wandelrouten netwerk

**16. Wat vindt u van de voorgestelde wandelroutes?**

227 antwoorden



Vraag 16 uit de online enquête



## THEMA HARDLOPEN

### Resultaten bijeenkomsten

Uit de resultaten van de eerste bijeenkomst kwamen de volgende wensen en opmerkingen naar voren:

- Hardlopers vinden hun weg in het gebied vanzelf.
- Er is een specifieke wens vanuit de atletiekvereniging Atletiek Oirschot voor een 5, 10 en 15 km rondje. Deze gaan bij voorkeur over zandpaden en over heuvelachtig terrein, waarbij de afstanden worden aangegeven (bijvoorbeeld d.m.v. kilometer paaltjes).
- De hardloop paden hebben bij voorkeur een voldoende stevige ondergrond en moeten dus niet samenvallen met ruiterspaden. Los zand maakt het hardlopen erg moeilijk.

### Resultaten van de enquête

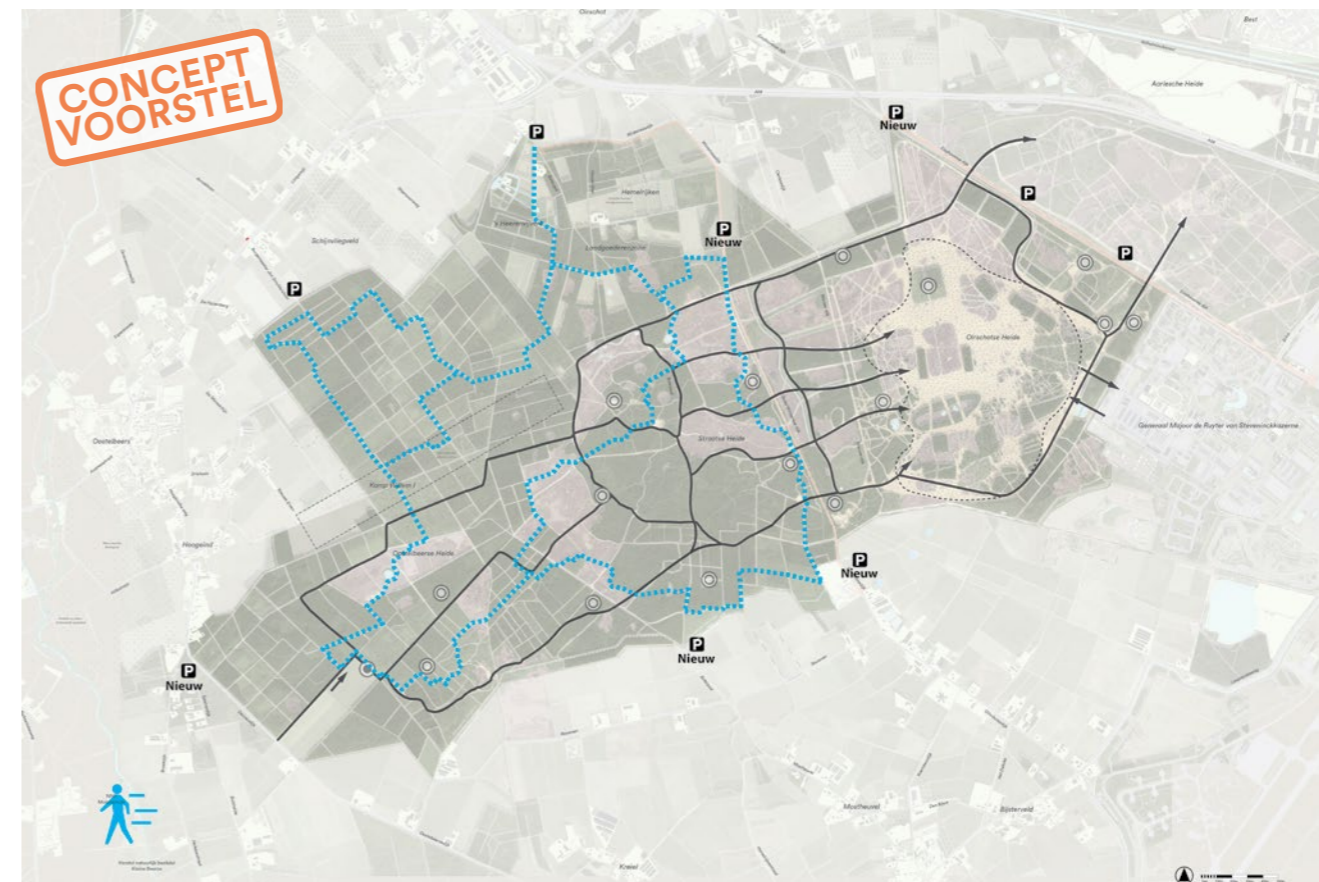
Op de vraag wat men vindt van de voorgestelde hardloop- en atletiekroutes antwoordde het merendeel van de respondenten (82,8%) met goed.

Aanvullende opmerkingen die gemaakt werden bij de enquête m.b.t. hardlopen en atletiek zijn:

- Er is onduidelijkheid omdat sommigen denken dat je alleen op deze routes mag hardlopen.
- Het startpunt aan zuidwest zijde ligt te ver van een parkeergelegenheid af.
- Er is een aanvullende wens voor een 4de route van 20 km voor halve en hele marathon trainingen in het gebied.
- De routes sluiten bij voorkeur ook aan op de Eindhovensedijk. De Atletiekvereniging Oirschot is hier vlakbij gevestigd en hardlopers gaan vaak het gebied in bij de motorcrossbaan aan de Eindhovensedijk.

De resultaten van de bijeenkomsten/enquête zijn als volgt verwerkt in het plan:

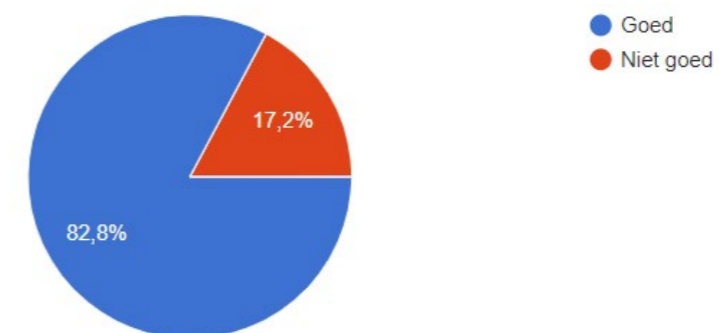
- Op basis van aanvullende gesprekken met de Atletiekvereniging zijn een drietal atletiek rondjes uitgestippeld. Deze zijn opgenomen in het definitieve inrichtingsplan.



Concept voorstel vanuit Atletiekvereniging voor 3 rondjes

### 24. Wat vindt u van de voorgestelde hardloop- en atletiekroutes?

186 antwoorden



Vraag 24 uit de online enquête

**THEMA FIETSEN EN MINDERVALIDEN**

**Resultaten bijeenkomsten**

Uit de resultaten van de eerste bijeenkomst kwamen de volgende wensen naar voren:

- Er is een wens voor een doorgaand fietspad van het beekdal van de Kleine Beerze naar de Eindhovensedijk door de noordzijde van het gebied.
- Er is een blijvende wens voor een doorgaand fietspad van zuid naar noord (deze is reeds aangelegd) ter vervanging van Wintelresedijk.
- Er is een wens voor eventueel medegebruik van de fietspaden voor mindervaliden, om zo de rolstoel toegankelijkheid van de Oirschotse Heide te verbeteren. Eventueel met onderzoek naar rolstoel toegankelijkheid.
- Er is een sterke wens om de Wintelresedijk te behouden als recreatieve (fiets)route.

Voor een oost-west fietspad van het beekdal naar de Eindhovensedijk is een zoekgebied aangewezen.

Hiernaast toont het conceptvoorstel een eerste aanzet voor een nieuw fietspadennetwerk en rolstoeltoegang.

- Er is een doorgaand fietspad oost-west, en noord-zuid (bestaand). Deze paden sluiten aan op het bestaande fietsnetwerk
- De Wintelresedijk blijft als historische lijn intact en wordt een recreatieve route met veiligheid voorop. Aanvullende aanbevelingen m.b.t. het creëren van veiligheid worden verderop gedaan.

De resultaten van de bijeenkomsten zijn als volgt verwerkt in het plan:

- De uitvoerbaarheid van de wensen is onderzocht.
- De Wintelresedijk wordt omgezet naar recreatief halverhard fietspad.
- De Oirschotse Heide wordt toegankelijk voor mindervaliden en mensen in een rolstoel door nevengebruik van de fietspaden. Er zijn 9 parkeerplaatsen van waar rolstoeltoegang mogelijk is en goed begaanbare paden het gebied in naar een aantal interessante punten.

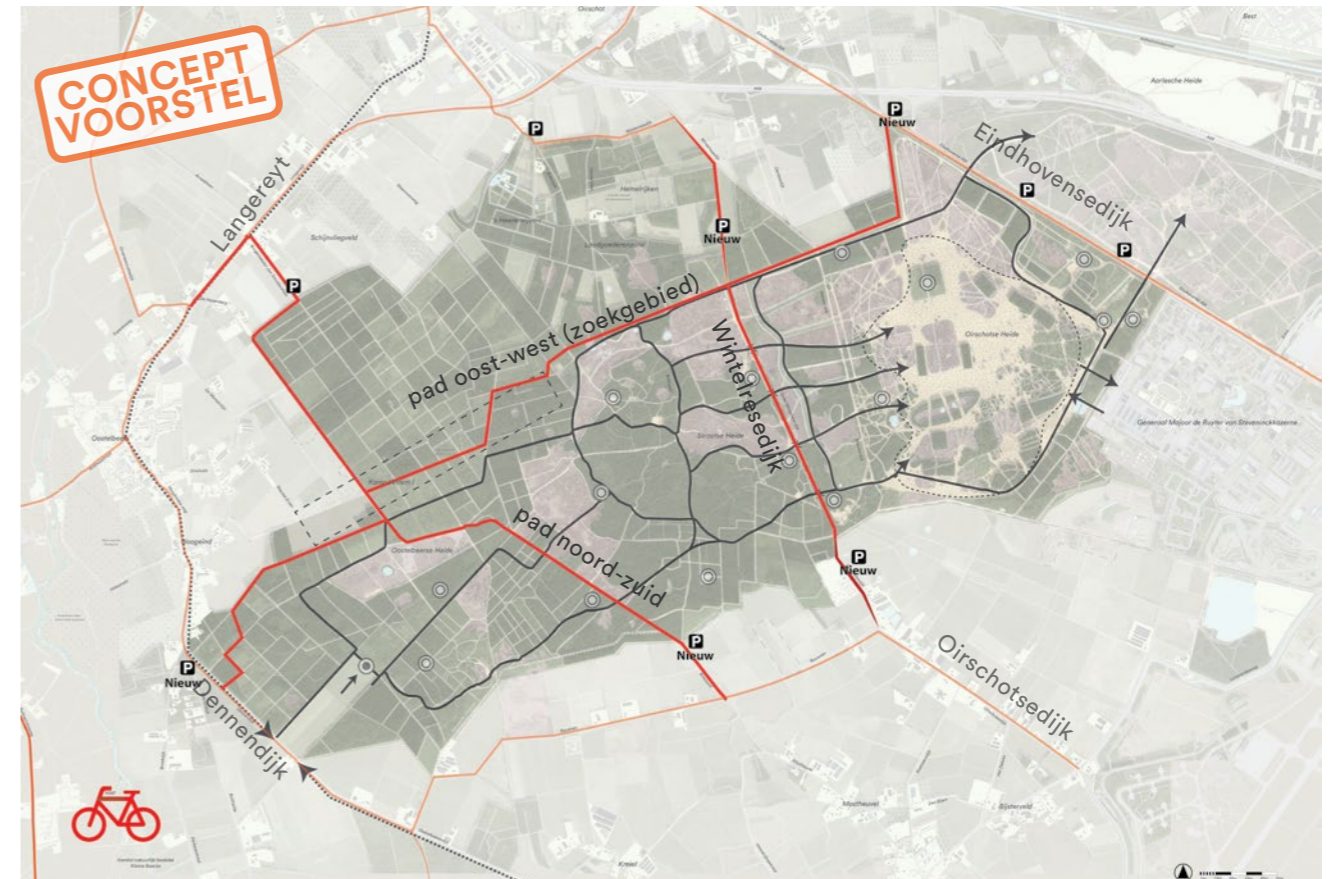
Dit onderwerp vergt nog nadere uitwerking voor realisatie. Zie ook de bijlage met vragen.

**Resultaten van de enquête**

Op de vraag of de doorgaande fietspaden in het gebied op de goed plek liggen antwoordde het merendeel (87,2%) van de respondenten met "Ja".

Overige opmerkingen die bij de enquête gemaakt werden zijn:

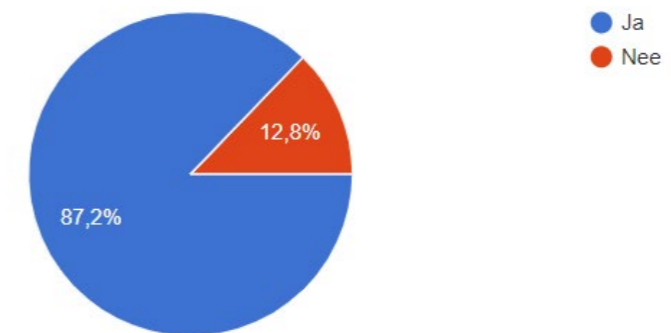
- Het is vaak druk (auto's, racefietsers, etc.) op de smalle Burgemeester Jan Smulderslaan. Deze recreatieve drukte vermindert de veiligheid.
- Er zijn 2 alternatieve aansluitingen op Dennendijk richting Kleine Beerze aangereikt. De voorgestelde oost-west fietsroute is enigszins aangepast op basis van deze informatie.



Concept voorstel fietsroutenetwerk en rolstoeltoegang

18. Het gebied krijgt een gebiedsdekkend netwerk van fietspaden. Wat vindt u van de doorgaande fietspaden, liggen deze op de goede plek?

219 antwoorden



Vraag 18 uit de online enquête

## THEMA RUITER EN MENNER

### Resultaten bijeenkomsten

Bij de bijeenkomsten waren er veel belanghebbenden van de vier maneges aanwezig. De grote groep ruiters en tevens menners hadden enkele duidelijke wensen.

#### Wensen van de ruiters

- Er is een sterke wens om ook in toekomst vrij te kunnen struinen op wegen en paden door het gebied.
- Afwisselend landschap kunnen beleven
- Gewaarborgde veiligheid
- Er is een wens voor ruitersporen binnen de rondweg van het oefenterrein (de buitenste ring van oefenbanen), met een mogelijkheid tot struinen erbuiten.
- Paden aansluiten op regionale ruiternetwerken of niet?
- Zorg voor onderhoud van de routes
- Zorg voor bewegwijzering (VISIT Brabant)
- Is er een mogelijkheid voor vergunningsvrij rijden in weekenden en avonden?
- Zorg voor goede zichtbaarheid bij kruisingen en overgangen en goede vormgeving van de routes

#### Wensen van de menners

- Lokale rondjes maken én mogelijkheid om grotere afstanden af te leggen
- Waarborgen goede toegankelijkheid

Aan de hand van het concept voorstel is er gevraagd welke aanpassingen/verbeteringen gewenst zijn.

Randvoorwaarden voor de inpassing van ruitergebruik op het oefenterrein waren hierbij:

1. Minimale kans op verstoring militair gebruik/conflicten. Blijf weg minimaal op 50, liever 100 m van bivakterreinen.
2. Geen overbelasting op de communicatie vanuit de Brigade.
3. Geen ruitersporen parallel aan oefenbanen.
4. Geen risico op verstoring van archeologische monumenten/waardevolle situaties.
5. Geen versnippering van natuur door grootschalige

6. Beheersbare vormgeving vrij gebruik t.o.v. de routestructuur binnen de rondweg (scenario 3). Geen woud aan bordjes/palen e.d.
7. Rekening houdend met (wensen van) andere gebruikersgroepen

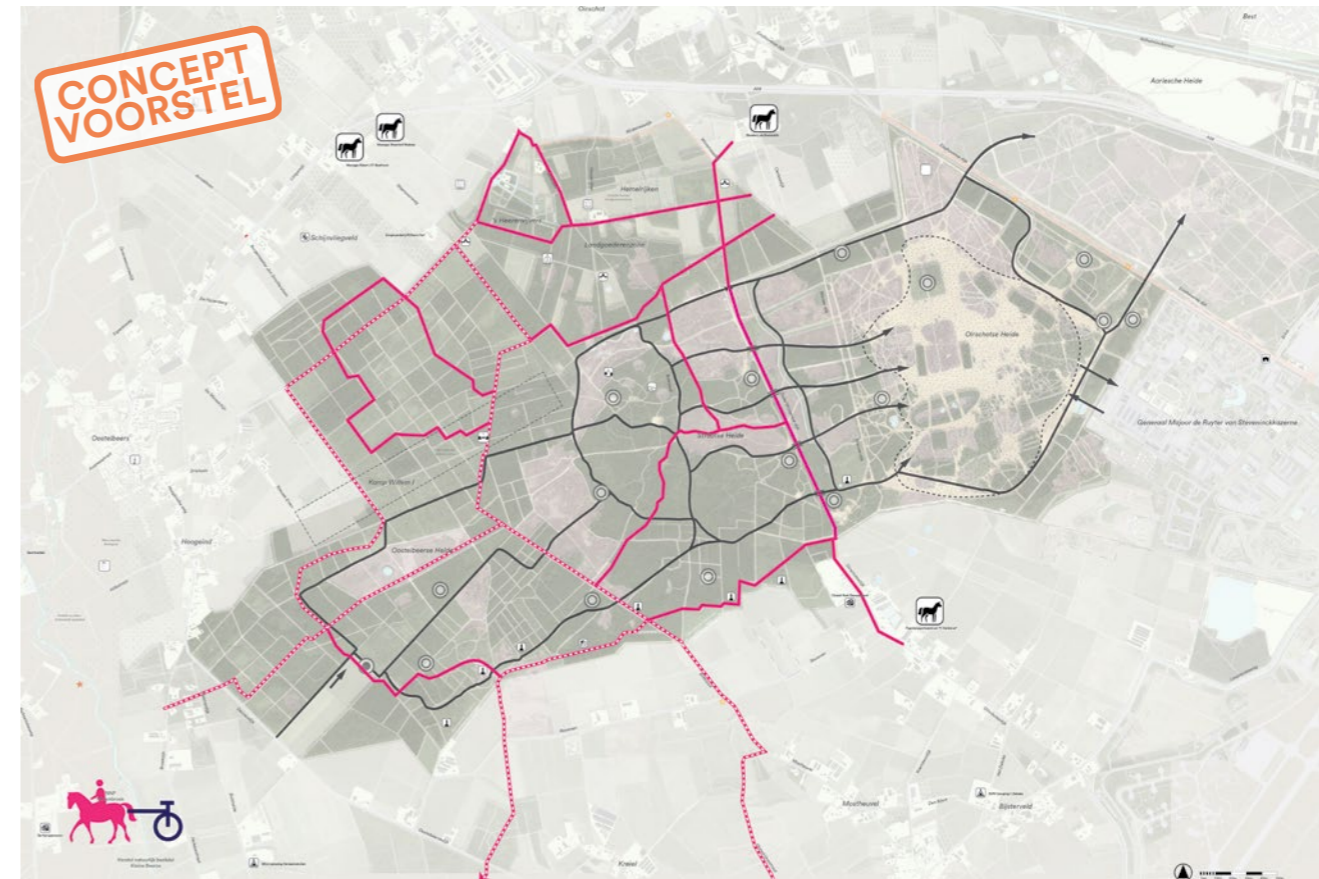
Het gebruik van de Oirschotse Heide door ruiters en menners is gelijktijdig nader onderzocht door Bureau voor Ruimte & Vrije Tijd, Jeske van Gerven. Mede door dit inventariserend onderzoek naar de ruitersport is een goed beeld verkregen van het ruitergebruik in aantallen, soorten ritten en spreiding. Het voorstel is een uitgebreid netwerk aan ruitersporen. Dit voorstel voorziet in ca. 30 km aan ruitersporen (o.a. op basis van vergelijking met gebieden met vergelijkbare ritten & lengtes). Tevens worden hier menpaden in opgenomen. De notitie van Bureau voor Ruimte & Vrije Tijd is opgenomen als bijlage bij dit document.

Tijdens de online enquête en de tweede bijeenkomst kregen ruiters de kans om feedback te geven op de geplande locatie van de nieuwe ruiters- en menpaden. Er is samen gekeken waar verbeteringen mogelijk zijn.

### Resultaten van de enquête

Het gebied is nu vrij toegankelijk om paard te rijden. Op de vraag wat men ervan vindt dat er een routenetwerk wordt aangelegd om de veiligheid te garanderen zei de meerderheid (66,7%) van de enquête respondenten dat dit goed is. Hierbij werden de volgende aanvullende opmerkingen gegeven:

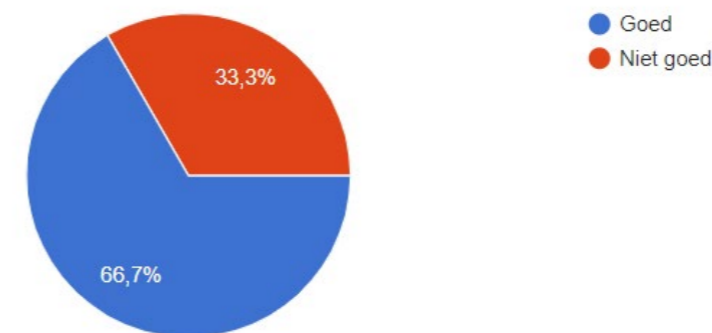
- Grote wens voor meer routes (i.i.g. in de gebieden ten noorden en ten zuiden van de hoofdbanen) of 'vrij struin' gebieden, anders erg saai. Struingebieden goed aangeven.
- Laat ruitersporen niet met andere paden overlappen.
- Een verbinding van het einde van de Oerlesedijk naar de Eindhovensedijk mist.
- Meerdere paden richting alle uitgangen/ingangen van de maneges.
- Doorsteken/extra paden om je route langer/korter te kunnen maken.



Concept voorstel ruitersporennetwerk (ruiter- en menpaden)

22. Het gebied is nu open toegankelijk om paard te rijden, dit wordt omgevormd tot een routenetwerk om de veiligheid te kunnen garanderen. Wat vindt u hiervan?

225 antwoorden



Vraag 22 uit de online enquête

- Kleine rondjes zijn ook gewenst (15 - 30 min.)
- Ruitersport is niet toegestaan op landgoed 's-Heerenvijvers en terrein van Brabants Landschap, maar daar zijn nu wel routes ingetekend.

**Resultaten aanvullende gesprekken maneges/ruiters**

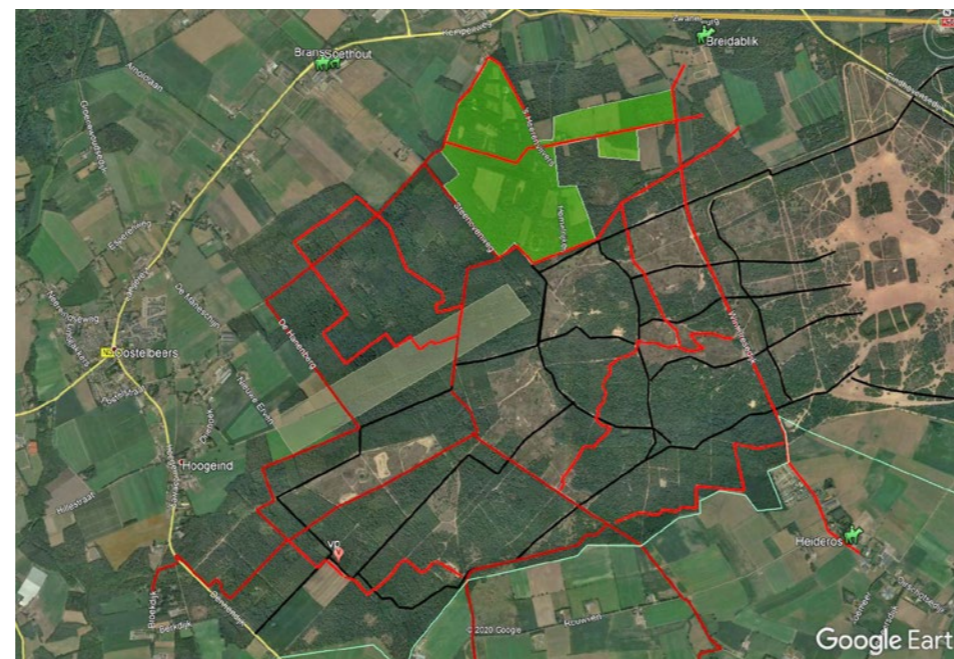
In aanvullende gesprekken met de maneges zijn drie door de maneges opgestelde scenario's besproken om tot een passend routenetwerk te komen. Hiernaast staan de scenario's weergegeven.

- *Scenario 1: ruiterroutes zoals aangegeven in concept voorstel (kleine wijzigingen)*  
In dit scenario worden de routes min of meer getekend volgens het concept voorstel. In groen is de landgoederenzone zichtbaar (eigendom landgoed 's-Heerenvijvers en Brabants Landschap).

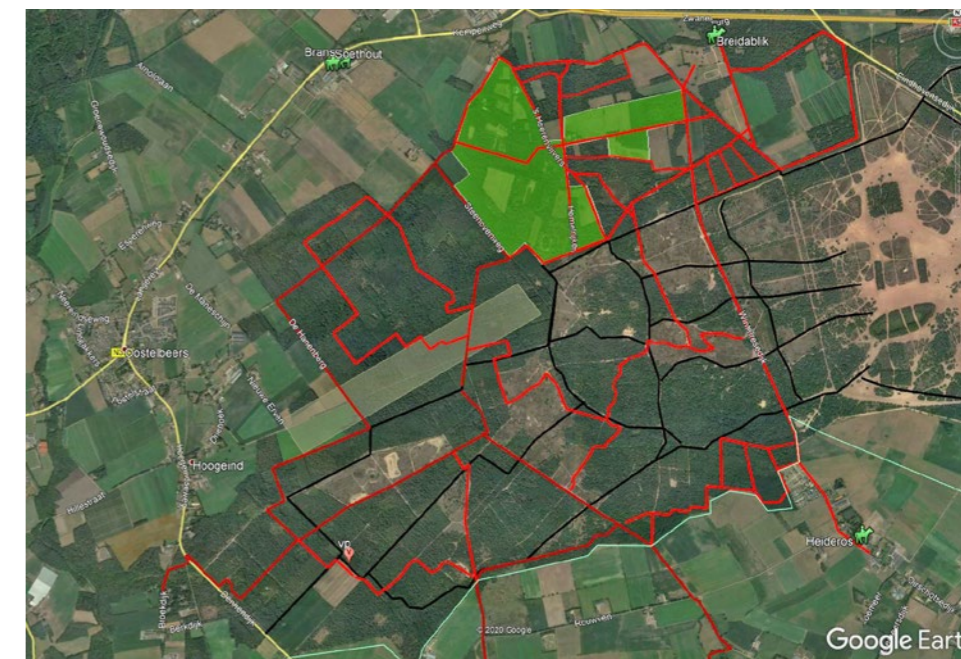
- *Scenario 2: ruiterroutes zoals aangegeven in concept, flink uitgebreid met extra routes*  
In dit scenario wordt het aantal ruitersporen uitgebreid en worden voornamelijk in het noorden veel extra paden toegevoegd. Deze routes doorkruisen ook de landgoederen 's-Heerenvijvers en Hemelrijken.

- *Scenario 3: Ruiterroutes in de kern (binnen de ringweg) met vrije struingebieden aan de buitenranden (geel)*  
In dit scenario wordt het uitgebreide netwerk van ruitersporen van scenario 2 uitgebreid met een zone rondom waar vrij gestruind mag worden op alle wegen en paden. Het meest intensief door de militairen gebruikte kerngebied van de Oirschotse Heide kent geen vrij struinen, maar ruiterroutes.

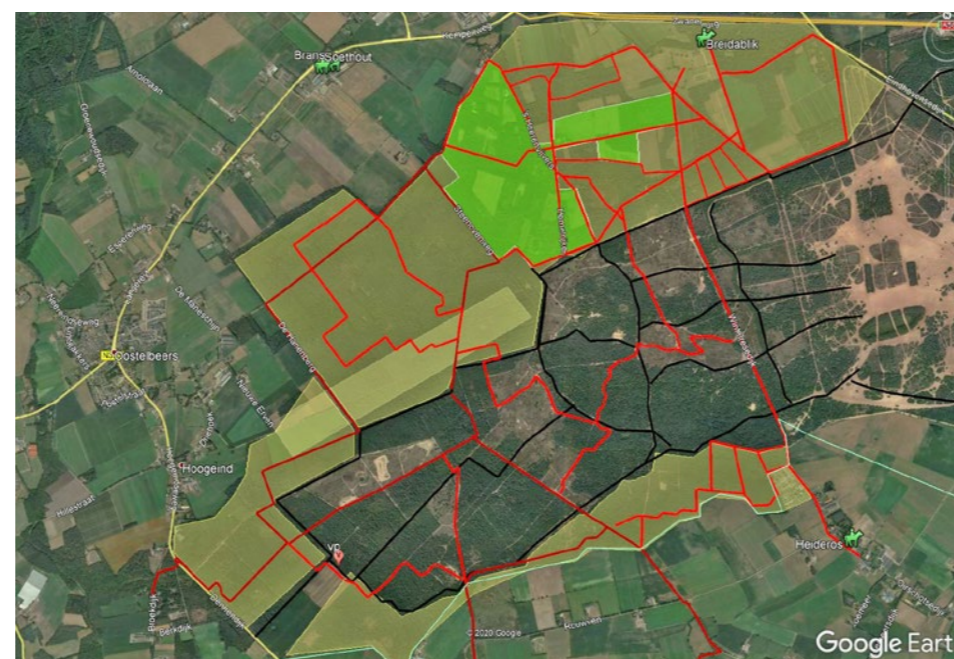
Uiteindelijk is scenario 1 de basis geweest voor het definitieve inrichtingsplan, waarbij een aantal van de aangereikte routes uit scenario 2 zijn overgenomen. Zie hiervoor het hoofddocument.



Scenario 1



Scenario 2



Scenario 3



Mogelijke ruiter veiligheidsmaatregelen

**THEMA ATB**

**Resultaten bijeenkomsten**

Uit de resultaten van de eerste bijeenkomst kwamen de volgende wensen naar voren:

- Verleg routes zodat het gebied toegankelijk blijft.
- Maak van alles ATB-routes single-track (één richtingsrondjes).
- Er is een wens voor een nieuwe route langs de zuidzijde van het terrein en in het bos aan de noordzijde van het terrein. Dit wordt met de doelgroep verder uitgewerkt. (Inmiddels gedaan.)
- Er is een wens om waar mogelijk routes in het middengebied tussen de oefenbanen te behouden.
- Creëer bij kruispunten en oversteken meer openheid en eventueel geleiding d.m.v. boomstammen, om hoge fietssnelheden te voorkomen.
- Koppel nieuwe routes aan bestaande ATB-routes in de omgeving.
- Combineer ATB-routes niet met ruiterspaden vanwege los zand. Maak duidelijk dat ruiters niet op ATB-routes mogen rijden.

In het concept voorstel zijn destijds de volgende routes voorgesteld (zie de kaart hiernaast). De belangrijkste aanpassingen in vergelijking tot de huidige situatie zijn:

- Nieuwe routes langs zuidzijde van het terrein en in het noordelijke terrein
- Verwijderen van de route in het centrale deel (conflict met oefenbanen)

De routes die door het archeologische waardevolle kamp Willem I lopen, zijn in deze kaart onder voorbehoud. De routes mogen de ondergrond niet in dergelijke mate aantasten dat de ondergrond verstoord raakt.

Als reactie op de wensen is er samen met ATB'ers een nieuw concept voorstel gemaakt voor de ATB-routes. Dit heeft geresulteerd in de volgende aanpassingen van het plan, met:

- Nieuwe, verlegde routes
- Alles single-track

- Aansluitingen op omgeving

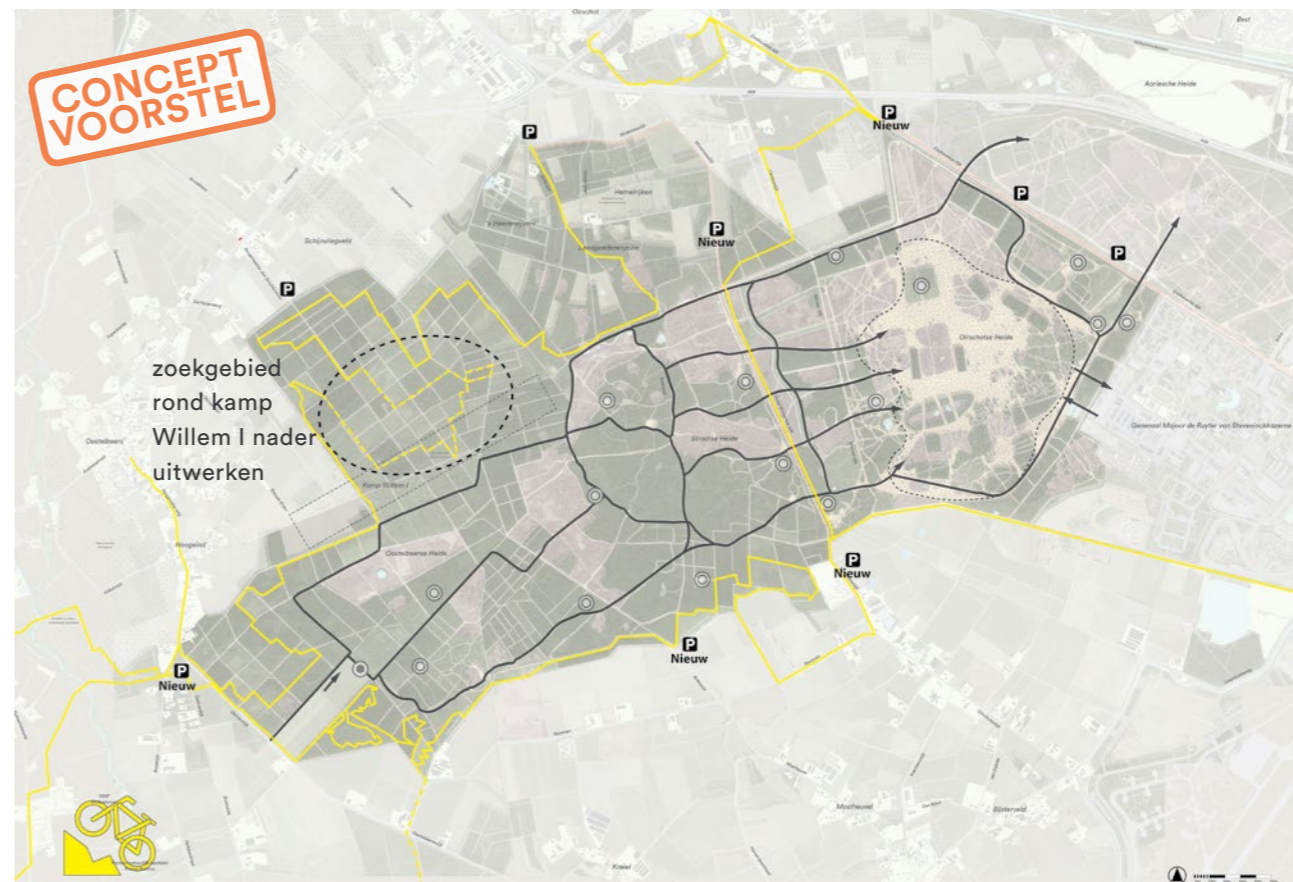
**Resultaten van de enquête**

Op de vraag wat men vond van de verlegging van de MTB routes in het gebied antwoordde het merendeel van de respondenten (70.1%) met goed.

Overige opmerkingen die bij de enquête gemaakt werden zijn:

- Zorg voor variatie in de routes: ook over de heide en soms vrij struinen door het bos.
- Geen stukken route over asfalt of brede paden en niet in de buurt van hekken.
- Liefst geen gecombineerde paden met andere gebruikersgroepen i.v.m. veiligheid (paden kruisen).
- Routes maximaal van de heide en open bossen te houden i.v.m. sterfte zandhagedis en hazelworm.
- Vermijd routes door het kampement Willem I i.v.m. beschadiging ondergrond.
- Er werden een aantal concrete voorstellen voor wijziging gedaan.

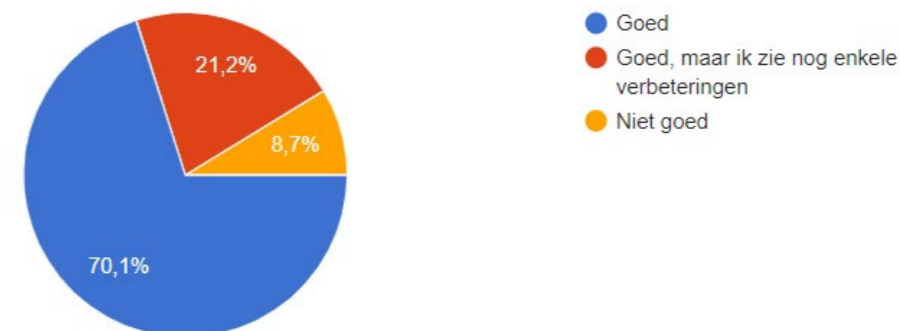
Deze zijn meegenomen en deels opgenomen in het definitieve inrichtingsplan, zie hiervoor het hoofddocument.



Concept voorstel ATB-routes

**20. Wat vindt u van de verlegging van de MTB routes in het gebied?**

184 antwoorden



Vraag 20 uit de online enquête

**THEMA NATUUR**

**Resultaten bijeenkomsten**

Uit de resultaten van de eerste bijeenkomst kwamen de volgende wensen naar voren:

- De open heide wordt hoog gewaardeerd, houd deze open.
- Er is een voorstel om de heidecorridor te versterken en royaler te maken, meer robuust, meer bestand tegen dichtgroeien. Dit betekent het kappen van bos en opschot, maar ook afplaggen om de verrijkte bovenlaag te verwijderen en heide weer een kans te geven.
- Vorm monotone naaldbossen om tot diverser bos.
- Versterk de verschillende landschappen: landgoedsfeer versterken door herstel lanen en landschapselementen/bos- en heidegebieden (nog) natuurlijker maken.
- Laat onderzoek doen naar herstel/terugbrengen van vennen (waar, hoe, etc.). Waren vroeger natter en groter. Er kon zelfs in gezwommen worden, maar nu staat er prikkeldraad.
- Heidevelden, vennen en gemengde bossen worden het meest gewaardeerd, naaldbos minder.
- Er wordt gevraagd: Wat is het plan voor de wildstand, zoals het ree, vos, (roof)vogels?



Heidecorridor

- Er is een sterke waardering voor 'ongerept' en wilde karakter 'zonder sporen van menselijke inmenging'. Hierbij hoor volgens respondenten het behoud van wandelvrijheid, zo min mogelijk bordjes, en geen toeristen trekken naar het gebied.
- Laat de zandverstuivingen onberoerd.

De resultaten van de bijeenkomsten zijn als volgt verwerkt in het plan:

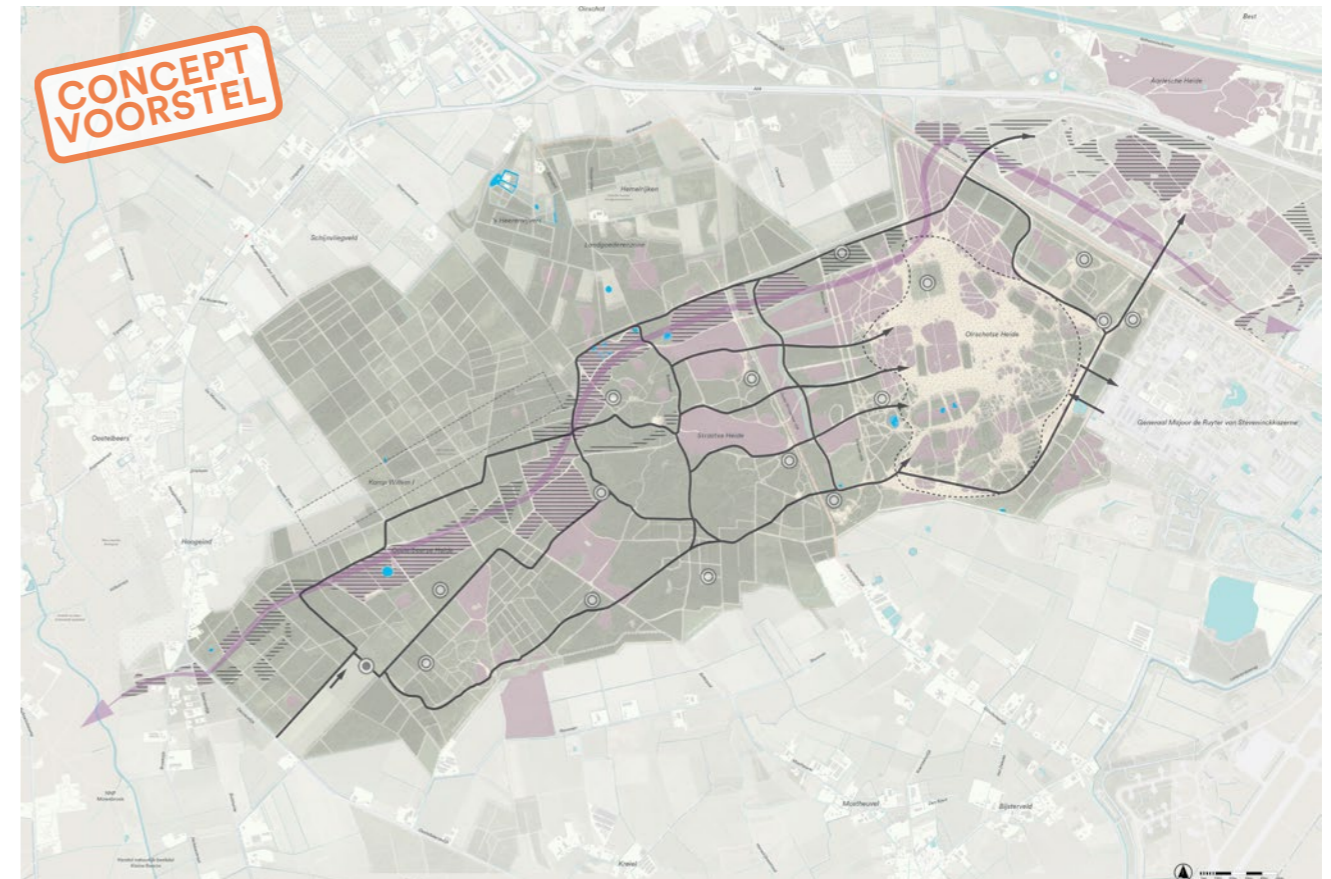
Er zijn al enkele beheersmaatregelen in gang gezet.

- De Heidecorridor is deze winter (2019) weer opengemaakt, wordt voltooid en uitgebreid op het terrein van Defensie.
- De vennen op de landgoederen zijn hersteld (Brabants Landschap)
- De vennen op defensie terrein zijn goed in beeld (inventarisatie)
- Het bos wordt minder monotoon: aangepast bosbeheer is al opgestart door Defensie, Brabants Landschap en gemeente Oirschot

**Resultaten van de enquête**

Op de vraag of men het een goed idee vindt om bos te kappen om zo het aandeel heidegebieden te vergroten en de heidecorridor te realiseren antwoordde net iets meer als de helft (56,4%) van de respondenten met "Nee". Er is dus geen duidelijke voorkeur voor het wel of niet kappen van bos t.b.v. de heidecorridor.

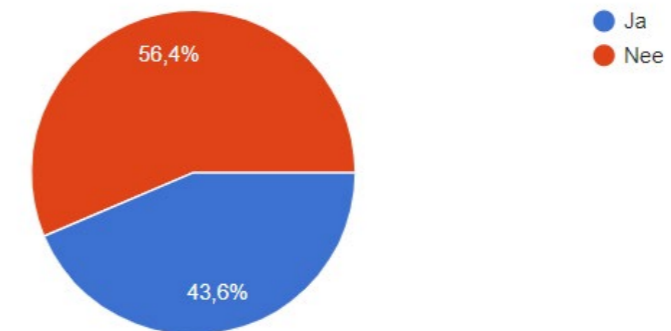
De bossen worden als een grote kwaliteit van het gebied gezien door de omwonenden en bezoekers van het gebied. Er kwamen specifieke wensen voor meer aandacht voor rustgebieden (rond de landgoederen) en aandacht voor natuurherstel. Deze wensen zijn verwerkt in het definitieve inrichtingsplan.



Concept voorstel voor de heidecorridor

32. Vindt u het kappen van bos om heidevelden te vergroten en zo de heidecorridor te kunnen realiseren een goed idee?

234 antwoorden



Vraag 32 uit de online enquête

**Situatie rond gebied landgoed 's Heerenvijvers (privé eigendom) en Hemelrijken (Brabants Landschap) i.r.t. natuurwaarden**

Vanuit de participatiebijeenkomsten is er een wens naar voren gekomen voor meer routes in de landgoederenzone. Tijdens en na de eerste participatiebijeenkomst zijn enkele gebruikersgroepen apart om tafel gegaan om te kijken welke routes gewenst zijn. Zo zijn er ruiterroutes (roze), hardlooproutes (blauw), wandelroutes (oranje en een ATB route (geel) ingetekend in dit gebied.

Het huidige standpunt vanuit 's Heerenvijvers en het Brabants Landschap (de grondeigenaren) is echter dat er in principe geen extra paden en routes worden aangelegd; de rust is hier van grote waarde voor de aanwezig fauna en natuurwaarden. Ook vanuit de opmerkingen van de groep 'natuur' tijdens het participatietraject is de wens naar voren gekomen om juist dit gebied rustig te houden, met focus op natuurfuncties en extensieve wandelrecreatie. In het definitieve plan zijn daardoor de routes aangepast of verwijderd om aan deze natuurwensen tegemoet te komen.

**Nadere toelichting beheersplan Defensie i.r.t. natuur**

Naar aanleiding van vragen tijdens de bijeenkomsten en als reactie op de online enquête is er nadere toelichting gegeven op het beheersplan van Defensie:

Het doel van het beheer

- Faciliteren van het militair gebruik van het terrein
- Rekening houdend met aanwezige natuur-, landschappelijke- en cultuurhistorische waarden
- Binnen het kader van militair gebruik streven naar een gunstige staat van instandhouding van de aanwezige waarden

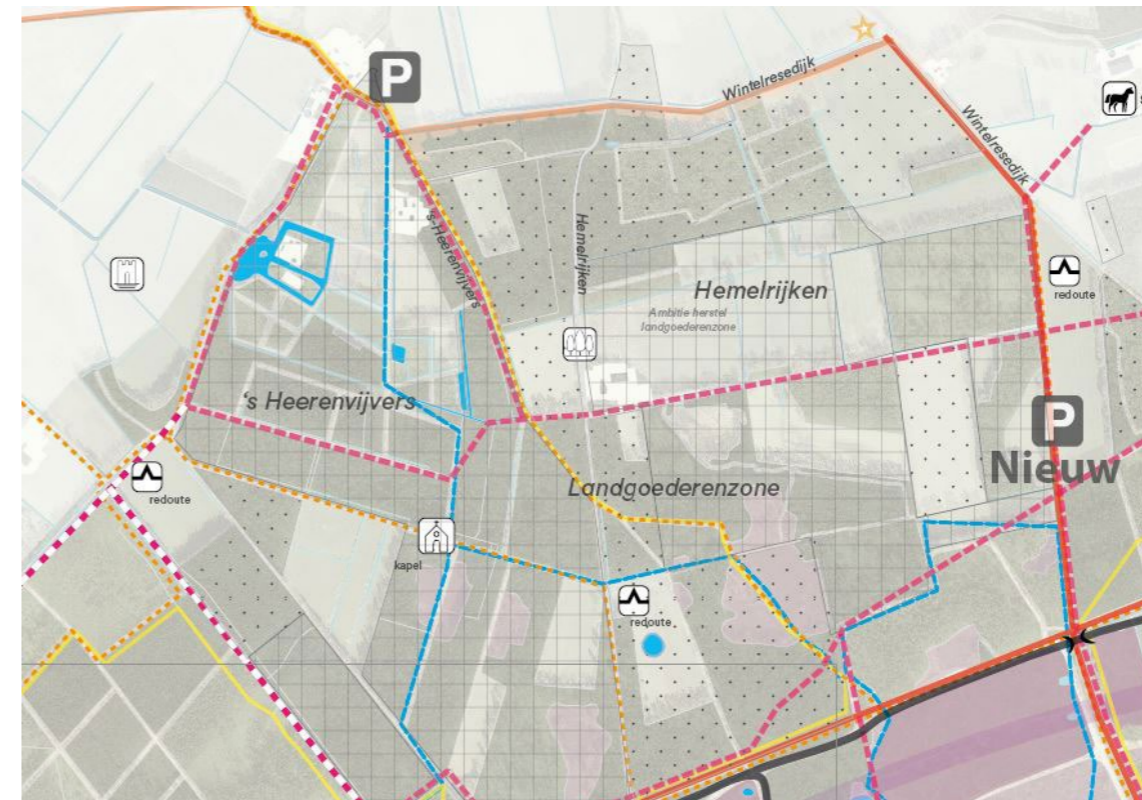
De volgende werkzaamheden aan de hand van het beheer worden al uitgevoerd:

- 2019-2020: amfibieënonderzoek, incl. water- en bodemanalyses met een beheeradvies uitgevoerd, ten behoeve en behoud van biodiversiteit en landschappelijke diversiteit

- Op basis hiervan worden dit jaar (2020) aan diverse poelen/ vernetjes 'herstel' werkzaamheden uitgevoerd.
- Één ven is uitgerasterd om betreding te voorkomen: waardevol voor amfibieën. Ook zwemmen is nadelig.
- In 2021 een onderzoek uitvoeren m.b.t. tegen gaan en verminderen van verdroging van het militair oefenterrein.

Er worden 2 typen beheer uitgevoerd op het terrein van Defensie:

- Cyclisch terreintechnisch onderhoud (dagelijks beheer, zandwegonderhoud, afsluitvoorzieningen, snoeiwerk etc.)
- Bos- en natuurbeheer (6 beheersgebieden, 1x/6 jaar beheerwerkzaamheden)



Concept inrichtingsplan - uitsnede landgoederenzone



Definitief inrichtingsplan - uitsnede landgoederenzone

## THEMA CULTUURHISTORIE EN ERFGOED

### Resultaten bijeenkomsten

Uit de resultaten van de eerste bijeenkomst werden de volgende wensen duidelijk:

- Maak de vele verschillende en bijzondere elementen in het landschap zichtbaar en beleefbaar. Doe dit bijvoorbeeld door luisterzuilen en/of kunst.
- Deze bijzondere cultuurhistorische elementen moeten bereikbaar zijn voor publiek. Zorg dat de fiets- en doorgaande wandelroutes langs deze elementen komen (de elementen raken of bijna raken) en koppel de elementen aan hun omgeving (historisch legerkamp Willem I, archeologisch rijksmonument rond de Oude Toren bij Oostelbeers).
- Zorg voor informatie over hetgeen er te zien is, vertel het verhaal van de plek.
- Verplaats de bestaande Bivak bij het gebied Witte Bergen en maak de plek beter toegankelijk.

### Cultuurhistorische elementen

De verschillende en bijzondere cultuurhistorische en erfgoed elementen/aanleidingen zijn (o.a.):

- De lange historie van militair gebruik in het gebied
- Kamp Willem I, inclusief onderdelen als de locaties van het spreekgestoelte op de hei
- Redoutes bij 's-Heerenvijvers, Hemelrijk en Zwanenburg (3x)
- Schijnvliegveld Oostelbeers aan de noordzijde van de Heide
- De Kapel op landgoed 's-Heerenvijvers
- Het gebied Witte Bergen
- De voormalige kapel met vier woningen (tot jaren '60) bij Witte Bergen (oude kamp)
- Prehistorische opgravingen aan de zuid-west kant van de Heide
- Het poortgebouw bij de kazerne aan de Eindhovensedijk

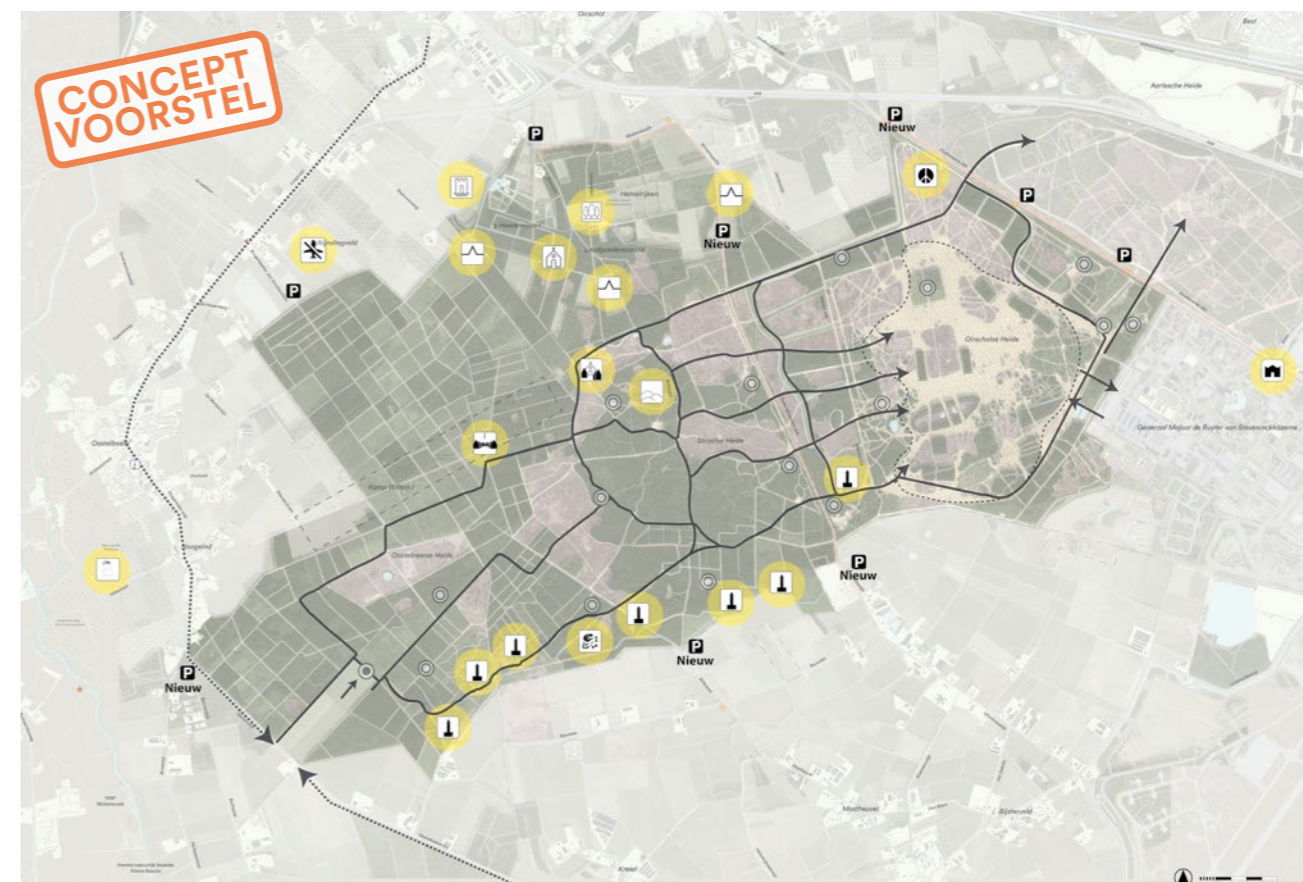
De resultaten van de bijeenkomsten zijn als volgt verwerkt in het plan:

- We hebben de bijzondere cultuurhistorische

elementen en al het erfgoed in beeld gebracht en aangegeven op de plankaart.

- Nieuwe geplande routes liggen deels langs dit erfgoed en verstoren dit zo min mogelijk.
- Er is onderzocht of de Bivak in het gebied Witte Bergen verplaatst kan worden. Deze kan niet worden verplaatst, maar de inrichting mag wel worden aangepast.
- De eerste ideeën voor het zichtbaar maken van het kampement Willem I zijn gemaakt. Er wordt een aparte opdracht bij kunstenaars/ontwerpers uitgezet door KunstLoc Brabant m.b.t. het zichtbaar en beleefbaar maken van het kampement Willem I.
- Er is vaak aangegeven dat een verwijzing naar het kamp subtiel (geen poppenkast) moet zijn en het de natuur niet mag verstoren.
- Bij het verbeelden van de locatie van het kamp moeten geen exacte locaties getoond worden i.v.m. illegale 'schatzoekers'. Geef enkel globale informatie.
- De omgeving ziet graag een verwijzing naar het kamp die eenvoudig en onderhoudsarm is.

Zie ook het hoofdstuk hierover ten behoeve van het definitieve inrichtingsplan in het hoofddocument.



Concept voorstel cultuurhistorie en archeologie



**Resultaten van de enquête**

Op de vraag of men het belangrijk vindt dat cultuurhistorie zichtbaar en beleefbaar wordt gemaakt in het gebied waren de meningen enigszins verdeeld zo bleek uit de enquête. De meerderheid van de respondenten, 52,5%, vindt dat cultuurhistorie zichtbaar gemaakt mag worden, maar heeft geen uitdrukkelijke mening.

Op de vraag of het kamp van Willem I zichtbaar gemaakt moet worden in het huidige bos antwoordde de meerderheid (58%) dat ze dat een goed idee vinden.

Op de vraag welke van de oplossingen om het kamp van Willem I zichtbaar te maken men het meest aansprak (op de volgende pagina's toegelicht) werd door de respondenten van de enquête aangegeven voorkeur te geven aan Optie 1 Centrale as. Daarna werden de opties 4 Scene uit het kap en Optie 5 Centrale Officierstent het meest gekozen.

28. Vindt u het belangrijk dat cultuurhistorie zichtbaar en beleefbaar gemaakt wordt in het gebied?

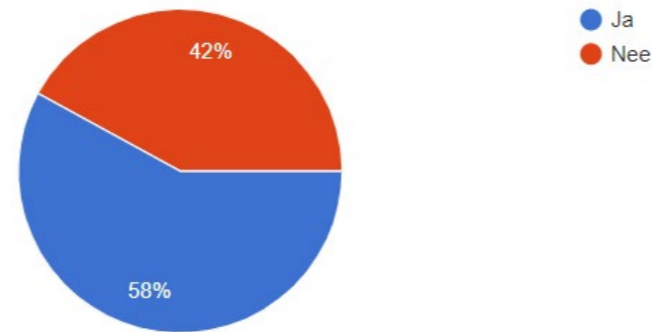
236 antwoorden



Vraag 28 uit de online enquête

29. Vindt u dat het kamp van Willem I zichtbaar gemaakt moet worden in het huidige bos?

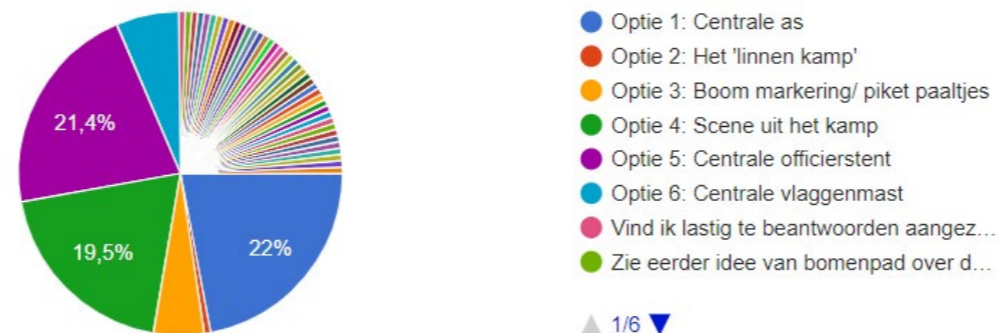
226 antwoorden



Vraag 29 uit de online enquête

30. Zo ja, is er één van de mogelijke oplossingen voor kamp Willem I die u aanspreekt? (zie presentatie PDF pagina 66 tot 70)

159 antwoorden



Vraag 30 uit de online enquête

### Thema Cultuurhistorie en erfgoed: Kamp Willem I

Hiernaast zijn vier verschillende benaderingswijzen weergegeven die in de online presentatie werden getoond voor een fietsroute door of langs het kampement van Willem I.

Manier 1 toont het bestaande fietspad dat het kamp kort doorsnijdt, maar verder geen interactie heeft met het kamp. Het kamp kan hier op een andere manier zichtbaar gemaakt in het bos (bijvoorbeeld door de opties verbeeld op de volgende pagina's).

Manier 2 toont het bestaande fietspad dat het kamp doorkruist en een kruising vormt met een nieuw (fiets) pad dat aan de zuidzijde van het kamp erlangs loopt. Het pad volgt de bestaande structuren in het bos en heeft enkel een visuele connectie met het kamp.

Manier 3 toont het fietspad dat het kamp twee maal haaks doorkruist. In het midden van het kamp wordt de plek gemarkeerd en tot een speciale plek gemaakt (door middel van een bijzonder materiaal). De plek markeert zo de aanwezigheid van het kamp in het bos.

Manier 4 toont het nieuwe fietspad dat de centrale as van het kamp markeert. Naast de route wordt het kamp in het bos zichtbaar gemaakt.

Op de volgende pagina's worden aanvullend opties verder uitgewerkt aan de hand van referentiebeelden en schetsen.

### Vervolg

Het zichtbaar en beleefbaar maken van het historisch legerkamp is inmiddels door middel van een ander project opgestart. Ontwerpers worden uitgenodigd om een ontwerp te maken voor het kamp en een commissie zal deze ontwerpen gaan beoordelen en het winnende ontwerp selecteren om uit te voeren. De commissie zal bestaan uit mensen van de gemeente Oirschot, Defensie, de Rijksdienst voor het Cultureel Erfgoed en lokale heemkundekringen.



1. Doorgaande pad gaat er aan voorbij, kamp heeft eigen structuur



2. Pad ligt er langs, visuele connectie



3. Haaks door het kamp met bijzonder materiaal



4. Fietspad is de centrale as van het kamp

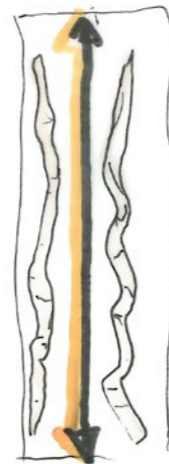
### Optie 1: Centrale as

In dit voorbeeld loopt er een pad over de assen van het Lamp. Door een opvallend materiaal te kiezen valt de grootte van het kamp direct op. De rechte lijnen verwijzen naar de militaire opzet van het kamp.



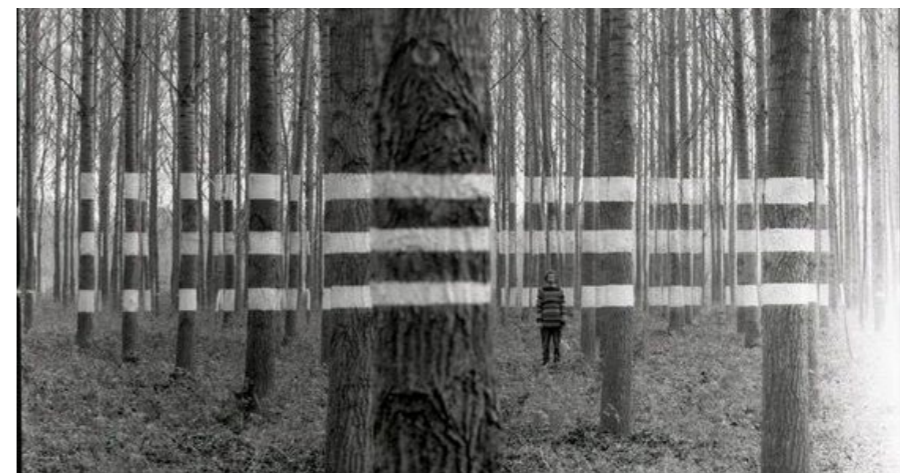
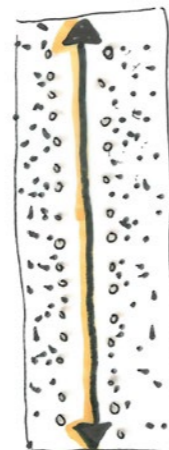
### Optie 2: Het 'linnen kamp'

In dit voorbeeld wordt er met witte doeken een deel van het bos gemarkeerd waar het kamp ligt. Hierdoor toont het goed de omvang van het terrein. Het witte doek is een verwijzing naar de legertentdoeken van het tentenkamp van Willem I.



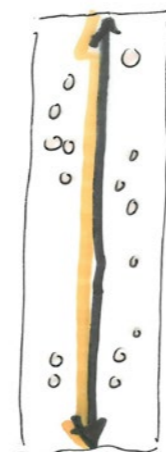
### Optie 3: Boom markering/ piket paaltjes

In dit voorbeeld wordt de omvang van het kampement aangegeven door beschilderde of gemarkeerde bomen, of een piket paal per tent. De route loopt langs of door een gemarkeerd gebied in het bos en laat zo zien waar het kamp heeft gelegen.



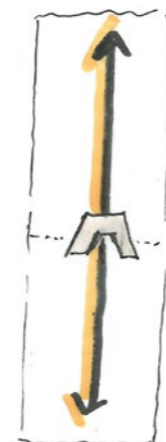
**Optie 4: Scene uit het kamp**

Het kampement zal in de tijd dat het echt bestond erg druk zijn geweest met soldaten. Behalve de archeologische restanten is er niks meer te zien van de soldaten die er verbleven. In dit voorbeeld maken we een scene van soldaten en loopt de route tussen de objecten (soldaten). Zo wordt een passant kort onderdeel van het leven in het kamp.



**Optie 5: Centrale officierstent (kunstobject)**

De centrale officierstent als kunstobject is een verwijzing naar de tenten in het kampement. Door de route dwars door de tent te laten lopen komt een passant, voetganger of fietser, in direct contact met het object. Het is op die plek ook een geschikte plek voor informatievoorziening. De tent kan een kunstobject zijn en de locatie van het kamp benadrukken, maar kan ook een museumfunctie krijgen.



**Optie 6: Centrale vlaggenmast**

Een centrale vlaggenmast vormt een subtiele plek voor een markering van het kamp. Door de vlag op de route en op de kruising van de assen van het kamp te zetten benadrukt het extra de locatie van het kamp op de Oirschotse Heide.



## THEMA PARKEREN

### Resultaten bijeenkomsten

Uit de resultaten van de eerste bijeenkomst kwamen enkele duidelijke wensen naar voren vanuit de omgeving m.b.t. het parkeren.

- Er wordt aangegeven dat er een tekort aan parkeerplekken is, vooral aan de zuidzijde van de Oirschotse Heide.
- Er zijn genoeg parkeerplaatsen langs de Eindhovensedijk, maar die zijn niet even goed beheerd. Er ligt zwerfafval. Zorg voor goed beheer en onderhoud van de parkeerplaatsen.
- Richt parkeerplekken zo in dat plaatselijk lokaal verkeer geen hinder van geparkeerde auto's ondervindt.

De resultaten van de bijeenkomsten zijn als volgt verwerkt in het plan:

- Er komen extra parkeerplekken en ingangen aan de randen en er wordt een voorstel gedaan voor het beter landschappelijk inrichten van de parkeerplaatsen. Denk hierbij aan halfverharding en parkeerplaatsen tussen de bomen maken (geen formele parkeerplaatsen van steen maken).
- Verstrek bij de parkeerplaatsen informatie met huisregels die gelden op het terrein.

Zie voor het landschappelijk inrichten van de parkeerplaatsen onderstaande referentiebeelden. De definitieve plaatsing van parkeerplekken is als



Grint (of ander halfverhard materiaal)



Onverharde toegangsweg



Parkeren in het gras



Onverharde parkeerplekken tussen de bomen

weergegeven in het hoofddocument.

## THEMA DIRECTE OMGEVING

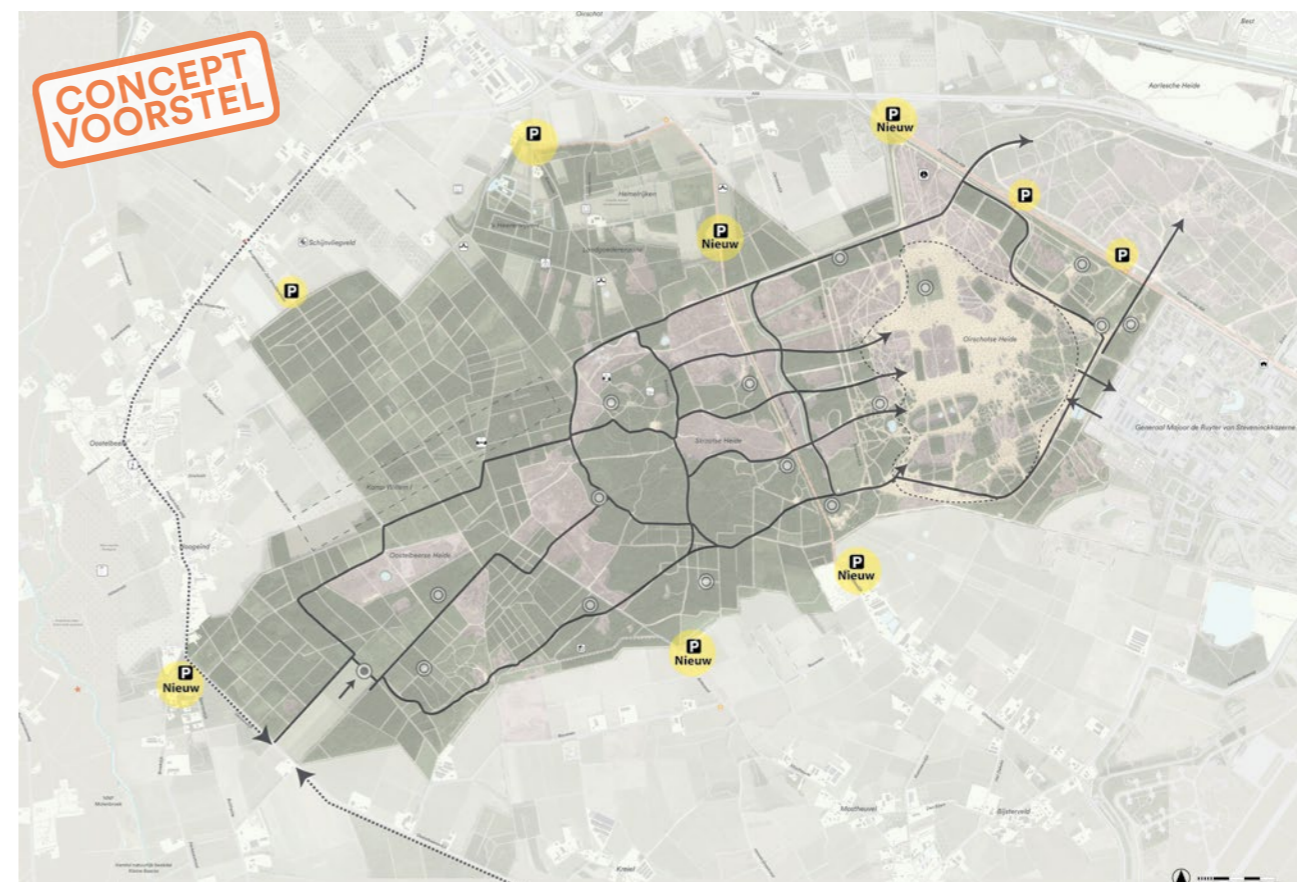
Naar aanleiding van de bijeenkomsten werd er aangegeven dat leefbaarheid van het gebied gewaarborgd moet blijven. Het gebied is ook onderdeel van de werk- en woonomgeving van mensen. Zij zijn naast Defensie ook direct belanghebbenden van het gebied van de Oirschotse Heide.

Een wens die uit de bijeenkomsten en online enquête naar voren komt is de wens om de omgeving beter te betrekken, o.a.:

- Aanwonenden en omwonenden
- Eigenaren van 's-Heerenvijvers
- De maneges
- Agrariërs/ZLTO (Zuidelijke Land- en Tuinbouworganisatie)

De resultaten van de bijeenkomsten zijn als volgt verwerkt in het plan:

- Er worden per doelgroep aanbevelingen gedaan in dit rapport; bijv. m.b.t. communicatie over militaire oefeningen.
- Aanvullende gesprekken met maneges, ATB-club en de atletiekvereniging en een aantal omwonenden. Deze hebben reeds plaatsgevonden.



Concept voorstel voor goede parkeervoorzieningen aan alle zijden van het terrein

## THEMA MEDEGEBRUIK

Uit de resultaten van de eerste bijeenkomst kwamen voornamelijk veel wensen naar voren vanuit de volgende gebruikers van het gebied:

- Fietsen (is ook deels dagelijks verkeer)
- Wandelen
- Ruiters
- Mountainbikers (ATB)
- Parkeren (om te Heide te bezoeken)

U gaf ons tevens wensen aan vanuit:

- Atletiek/hardlopen
- Mennen
- Wensen voor evenementen (motorcross, ATB, ruiters, ..)
- Mindervaliden: toegankelijkheid voor mensen in een rolstoel, met bijbehorende parkeerplekken
- Agrariërs (i.v.m. afsluiten wegen)
- Omwonenden (i.v.m. stofoverlast)

De oefenbanen van Defensie kruisen op een groot aantal punten fiets- en wandelpaden. Er zijn daarnaast een grote hoeveelheid potentiële kruismomenten (nu ongeveer 90). Er is een groot (potentieel) snelheidsverschil met het militair verkeer en de overige gebruikers van het gebied.

### Zonering recreatief medegebruik

Het kaartbeeld rechts geeft een indicatie van de zonering van recreatie en militair gebruik van het gebied zoals het wordt voorgesteld voor de toekomst. Voornamelijk in de randen van het gebied wordt recreatief medegebruik voorop gezet, terwijl in de kern van het gebied militair gebruik voorop zal staan. Deze zonering was ook lijdend voor het opnieuw intekenen en plannen van routes voor de overige gebruikers van het gebied.

### Veiligheid voorop

In het gebied staat veiligheid van alle gebruikers voorop. Dit betekent dat zowel militair als wandelaar, ruiter en fietser zich veilig door het gebied moet kunnen bewegen (met inachtneming van een aantal regels).

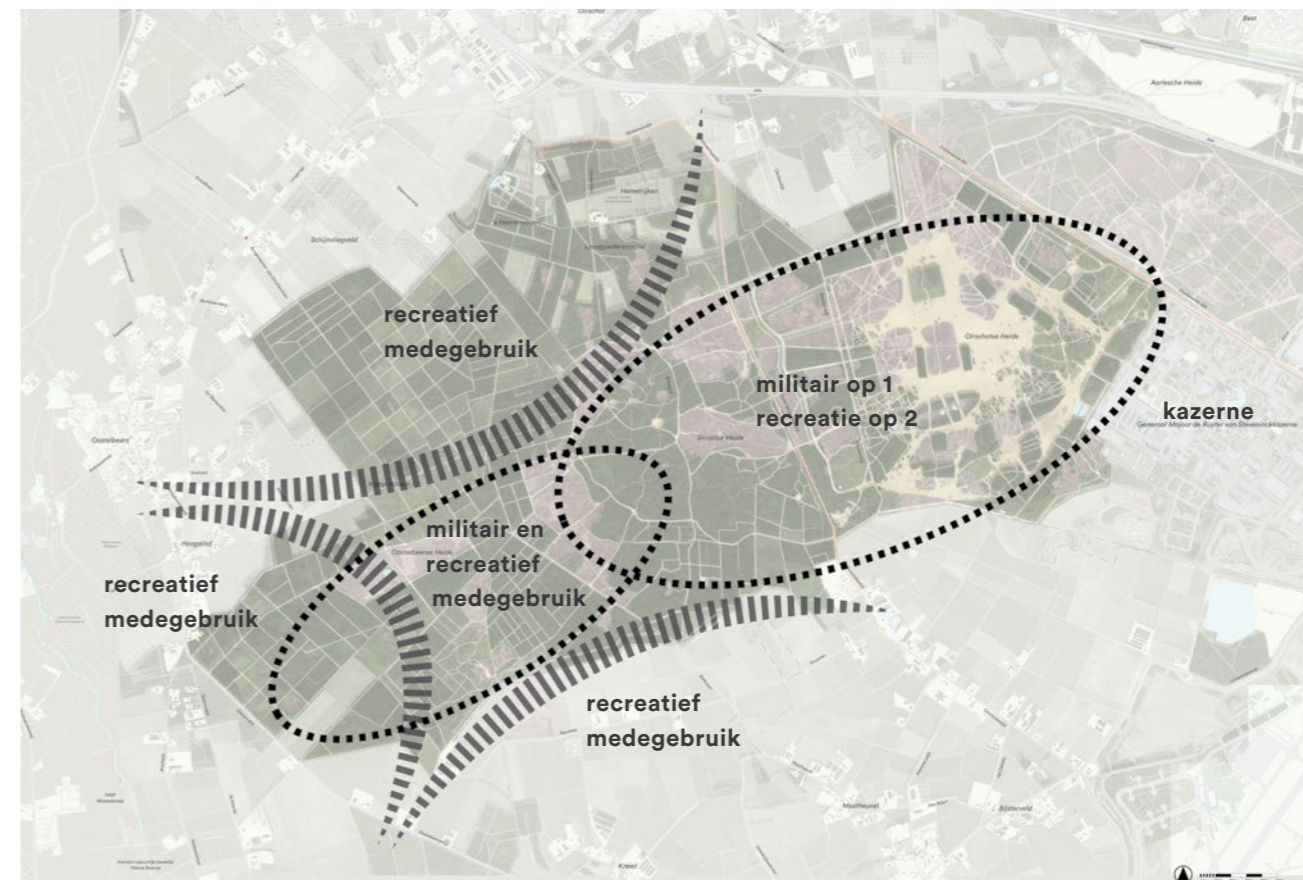
Belangrijke uitgangspunten vanuit militair gebruik die van impact zijn op de veiligheid zijn:

- Militaire voertuigen hebben voorrang in verkeer op het terrein
- Er vinden meer oefeningen plaats over de volledige breedte van het terrein
- Militaire voertuigen gaan sneller rijden over grotere afstanden (tot 80km/uur)
- Naast oefenbanen gebruiken militairen ook de meeste overige (zand)wegen
- Er wordt gebruik gemaakt van kleinere, stillere voertuigen (o.a. elektrische Fennek)
- Voertuigen zijn vaker 'luikdicht' (verminderd zicht, geen 'spotter')
- Afremmen of moeten stoppen (voor kruisend verkeer) vormen een verstoring van de oefening

Mede doordat er meer oefeningen gehouden gaan worden, er sneller wordt gereden en voertuigen stiller zijn betekent dat er een groter risico op ongelukken is. Voorspelbaarheid van kruisingsmomenten, voor alle gebruikers, is essentieel voor de veiligheid! Een goede route structuur is daarom belangrijk.

### Resultaten van de enquête

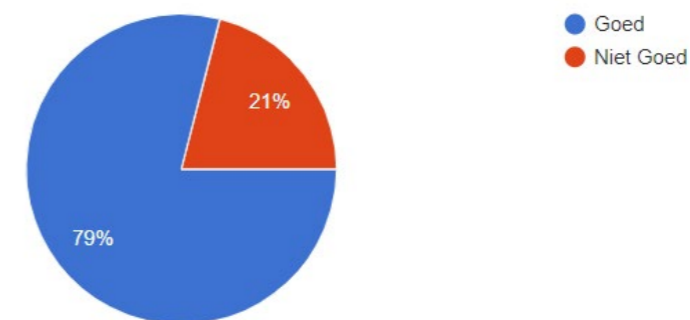
Op de vraag of het een goed idee is om de verschillende paden langs de Wintelresedijk te bundelen zodat deze op vijf vaste punten veilig de oefenbanen kunnen kruisen, gaf een ruime meerderheid van de respondenten (79%) aan dat zij dit een goed idee vonden.



Zonering recreatief medegebruik

13. Ter hoogte van de Wintelresedijk worden de routes gebundeld, maar hebben wel een eigen pad: een fiets/wandelpad, een ruiterspad, een ATB/MTB-pad kruisen hier op vijf vaste punten veilig de oefenbanen van defensie. Wat vindt u van dit voorstel om de routes te bundelen?

238 antwoorden



Vraag 13 uit de online enquête

**Veiligheid voorop: recreatief los van militair**

Om de veiligheid voor alle gebruikers op de Oirschotse Heide te garanderen wordt het volgende voorgesteld:

- Ontvlechten van paden en routes van verschillende gebruikers. Het militair gebruik loskoppelen van het recreatief gebruik.
- Geen recreatief verkeer op oefenbanen plannen.
- Recreatieve ruiter en ATB-paden gedeeltelijk afsluiten en ontoegankelijk maken voor militaire voertuigen.

Daarnaast worden oversteekplekken veilig vormgeven:

- Zichtbare oversteekplekken zijn belangrijk! Als je weet dat er een kruising komt kun je je gedrag daarop aanpassen.
- Overzicht vanaf oversteekplek is heel belangrijk! Gebruikers moeten elkaar aan zien komen.

Het uitgangspunt bij aanvang van het project en vertrekpunt voor het inrichtingsplan was om aangewezen routes te maken voor het recreatief medegebruik van de Oirschotse Heide.

Dit houdt o.a. in dat:

- Er m.b.t. tot gebruiksvormen één lijn door het

- gehele projectgebied wordt getrokken;
- Routes gebaseerd worden op het beleid m.b.t. medegebruik van Defensie: fietsers, ruiters en ATB op routes;
- Het projectplangebied zoals getekend (2 okt 2019) door Defensie, Gemeente Oirschot en Brabants Landschap als lijdend wordt gezien.

Vooraf vanuit de gebruikersgroepen ruiters en wandelaars kwam er uit de resultaten van de eerste bijeenkomst een sterke wens naar voren voor vrij 'struinen' op paden en wegen.

Wegens veiligheid kan hier voor ruiters niet aan worden voldaan. Defensie moet zorgdragen voor een veilig en bruikbaar oefenterrein: dit houdt in voorspelbare kruisingen en ongestoorde oefeningen. Daarnaast zijn er andere gebruiksvormen die niet goed samengaan met ruiters en ook paden nodig hebben (ATB, atletiek, wandelen). Wandelen en vrij lopen blijft mogelijk op wegen en paden, verder ondersteund door aanvullende wandelroutes. De mogelijkheid om vrij te struinen voor ruiters is nader onderzocht door Bureau voor Ruimte & Vrije Tijd in een inventariserend onderzoek (zie bijlage).

**Wintelresedijk toegankelijk**

Een wens die duidelijk naar voren kwam tijdens de eerste bijeenkomst was de wens om de Wintelresedijk toegankelijk te houden voor langzaam (recreatief) verkeer. Aangezien de significante historische waarde van deze route is besloten om deze historische dijk toegankelijk te houden voor recreatief verkeer.

Belangrijke uitgangspunten voor het tekenen van de Wintelresedijk als route zijn:

- Behoud van historische structuur voor recreatief/langzaam verkeer (geen auto's)
- Weg afwaarderen: van asfalt naar halfverhard fiets- en wandelpad (schelpenpad, ±2m breed) met parallel hieraan een apart ATB-pad en apart ruiter/menpad
- Kruisingen met oefenbanen (5x) veilig vormgeven: gelijkvloers of evt. ongelijkvloers

De toegankelijkheid van de Wintelresedijk is bestudeerd om voornamelijk de veiligheid te kunnen garanderen. Hiertoe zijn een aantal ideeën geopperd om de kruisingen vorm te geven. Deze worden verder toegelicht op de volgende pagina.

**Kruisingen veilig vormgeven**

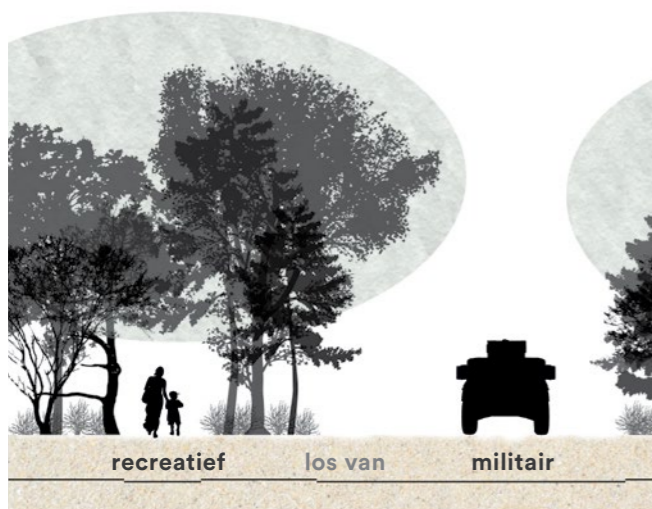
Om de kruising van de oefenbanen andere (fiets- en wandel) paden veilig te maken moeten zowel militair als andere gebruikers voldoende overzicht hebben bij de gelijkvloerse kruisingen. Hiervoor wordt voorgesteld om op de hoeken van de kruisingen eventueel bomen te kappen of het bos uit te dunnen.

Bij het veilig vormgeven van de kruisingen zijn de volgende punten belangrijk:

- Zichtbaarheid staat op één!
- Zorg voor openheid (boskap) en overzicht op de hoeken van kruisingen.
- Zorg eventueel voor aanvullende bebording met waarschuwende boodschap.

Er zijn in de online presentatie twee manieren voorgesteld om de snelheid van kruisend verkeer met de oefenbanen vorm te geven:

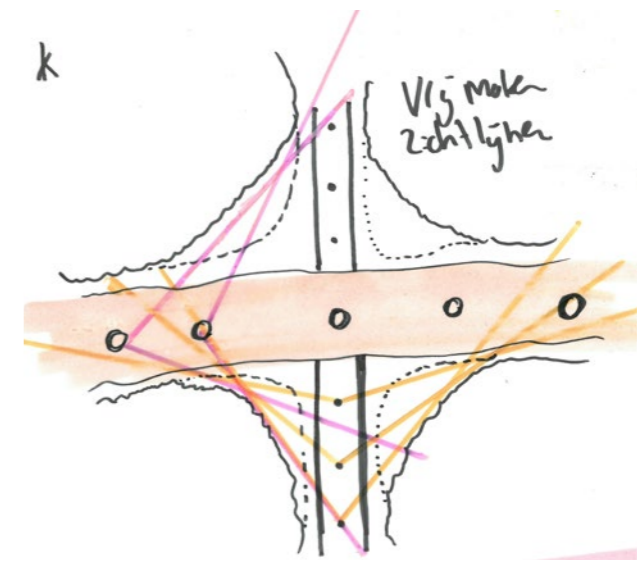
- Gelijkvloers
- Ongelijkvloers



Reactief medegebruik los van militair gebruik



Parallele paden voor verschillende gebruikers aan de Wintelresedijk



Zichtbaarheid op kruisingen door bossage op de hoeken te verwijderen

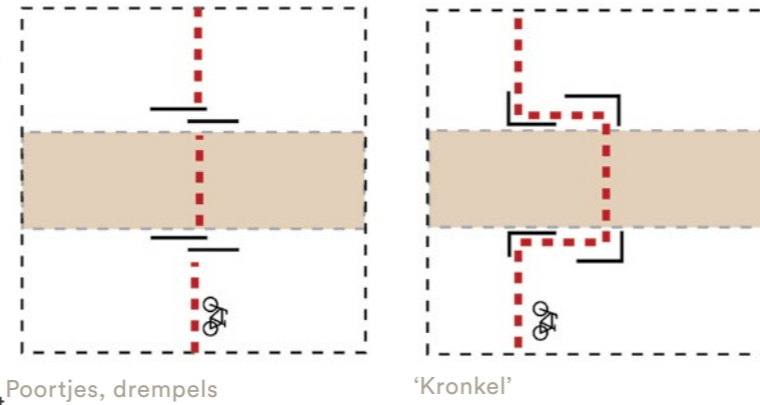
**Gelijkvloerse kruisingen**

Er zijn in de online presentatie twee manieren voorgesteld om de snelheid van kruisend verkeer met de oefenbanen te remmen en overzicht te creëren.

Dit kan door middel van twee manieren:

1. Een poortje of drempel
2. Een "kronkel" in het pad aanbrengen

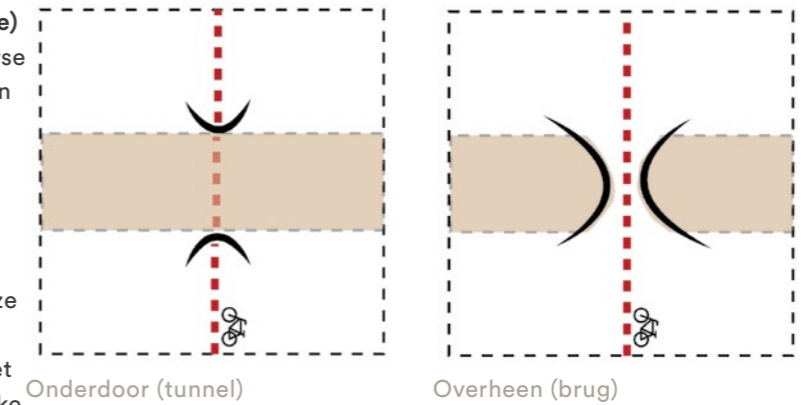
In het gebied worden al houten hekken, paaltjes en houten wegversperringen gebruikt om bezoekers en verkeer aan te sturen.



**Ongelijkvloerse kruising (alternatieve optie)**

Een optie is het aanleggen van ongelijkvloerse kruisingen. Dit geeft de mogelijkheid om van de kruisingen bijzondere objecten te maken (tunnel), of ze tot plek te maken van waar je een uitzicht hebt over de omgeving (brug).

In het definitieve inrichtingsplan is gekozen voor gelijkvloerse kruisingen, aangezien deze minder impact hebben, een minder grote aanpassing (ruimtebeslag) vragen binnen het plangebied en beter passen bij het natuurlijke karakter van het gebied (vrij van 'gebouwde objecten').



Voorkomen motors en brommers



Hekwerk tegen fietsers, vertraging



Tunnel doorgang



Flyover/uitkijkpunt



Drempel, verandering van materiaal van het pad



Een stop in de route, uitwijken



Tunnel doorgang



Flyover/uitkijkpunt