

Gebruik van de Oirschotse heide en omgeving door ruiters

Een analyse van de impact van de invoer van
ruiterpaden voor ruiters en menners



Colofon

©Bureau voor Ruimte & Vrije Tijd, april 2020

Opdrachtgever Projectgroep herinrichting o.l.v. Rijksvastgoedbedrijf, Minze de Jonge

Auteurs J. (Jeske) van Gerven, BSc.

Bureau voor Ruimte & Vrije Tijd
Newday Offices
Jansbuitensingel 30
6811 AE Arnhem

T 06-52637035
e-mail: gerven@ruimteenvrijetijd.nl
www.ruimteenvrijetijd.nl

Inhoudsopgave

1	Inleiding	4
1.1	Aanleiding	4
1.2	Werkwijze.....	5
1.3	Leeswijzer	6
2	Conclusies en aanbevelingen.....	7
2.1	Conclusies	7
2.2	Aanbevelingen.....	8
3	Huidig gebruik plangebied	10
3.1	Omvang van het gebruik	10
3.2	Intensiteit gebruik plangebied door ruiters/menners	12
3.3	Huidig gebruik van het plangebied.....	15
4	Rijden over ruiterspaden.....	17
4.1	De visie van de projectgroep op ruiterspaden.....	17
4.2	De visie van maneges op ruiterspaden	17
5	Beleid andere terreinbeheerders.....	21
5.1	Regulering gebruik	22
5.2	Toezicht op gebruik.....	23
5.3	Communicatie.....	23
5.4	Beheer en onderhoud.....	24
5.5	Proces.....	24
6	Bijlagen	26
6.1	Bijlage 1 – Inschatting van de juistheid van de aantallen	26
6.2	Bijlage 2 – geïnterviewde terreinbeheerders	28



1 Inleiding

In Oirschot, aangrenzend aan de gemeente Eersel, ligt een 1500 hectare groot aaneengesloten natuurgebied. In dit gebied liggen bosgebieden van de gemeente Oirschot, diverse landgoederen en het oefenterrein van defensie. Dit oefenterrein wordt al decennialang gebruikt door defensie én door recreanten zoals wandelaars, fietsers, mountainbikers en ruiters/menners.

In het communicatieplan dat de stakeholders die betrokken zijn bij de herstructurering opstelden staat geschreven: *“De manier van oefenen van defensie is aan het veranderen. Waren militaire oefeningen eerst noord – zuid georiënteerd, nu wordt dit meer oost – west georiënteerd. Dit betekent een ander gebruik van het huidige oefenterrein, niet alleen voor militairen maar ook voor het recreatief medegebruik van heide. Een herstructurering van de Oirschotse Heide is daarom nodig. Naast militaire en recreatieve functies, wordt er ook gekeken naar de belangrijke functies; natuur, landschap en erfgoed.”*

Door de inrichting, begrenzing en vele andere aspecten, kan deze nieuwe manier van oefenen niet zonder meer ingevoerd worden. Daarom moet het huidige terrein geherstructureerd worden, wat gevolgen heeft voor de medegebruikers. Niet alleen het militaire oefenterrein wordt opnieuw ingericht, maar het totale aaneengesloten gebied. Door het projectgebied als één geheel te beschouwen, wordt nagestreefd om recreatieve structuren te verbeteren en de beleving van erfgoed en natuur te vergroten. De herinrichting zal naar verwachting in 2021 starten.

Het totale is in eigendom van diverse partijen; defensie, gemeente Oirschot, Brabants Landschap en diverse particuliere eigenaren. Gemeente Oirschot, het Rijksvastgoedbedrijf namens Defensie, en het Brabants landschap hebben in oktober 2019 gezamenlijk het projectplan ondertekend, waarin het proces om te komen tot de herontwikkeling van het oefenterreinen omgeving bestuurlijk is vastgelegd.

Dit rapport beperkt zich tot de situatie voor ruiters en menners.

In de nota ‘Recreatief medegebruik op defensie terreinen’ van het Ministerie van Defensie staat beschreven dat paardrijden en mennen (evenals mountainbiken en fietsen) uitsluitend over routes toegestaan is. Dit beleid dient als uitgangspunt bij het in oktober 2019 vastgestelde projectplan, en het daarin beschreven participatieproces met de omgeving. Partijen zijn voornemens om samen met de streek te komen tot een voorstel voor een netwerk aan verplicht te volgen ruitersporen in het plangebied. Op het moment van het opstellen van deze rapportage ligt een ontwerp voor van een netwerk van 30 km aan ruitersporen door het projectgebied.

Dit rapport geeft inzicht in het huidige gebruik van het plangebied, de visie van de projectgroep en de maneges op de invoer van ruitersporen¹ en de ervaringen van andere terreinbeherende organisaties in Nederland op het reguleren van paardrijden en mennen.

1.1 Aanleiding

Defensie ervaart de druk op het terrein, veroorzaakt door militair gebruik, als zeer hoog. Het terrein is het drukste militaire oefenterreinen in Nederland. Op een gemiddelde dag oefenen er 150 tot 700 militairen in het plangebied. Zij gebruiken daarbij 45 tot 120 voertuigen. Jaarlijks vinden er ca. 950 oefeningen plaats. Deze

¹ Overall waar in dit rapport gesproken wordt over ‘ruitersporen’ wordt bedoeld: een ruimtelijke inrichting die speciaal voor ruiters en menners aangelegd wordt en waar zij verplicht gebruik van dienen te maken.

oefeningen vinden bijna allemaal plaats op weekdays. Het militair gebruik in weekenden is beperkt. Daarnaast wordt het gebied, met name in de weekenden intensief gebruikt door recreanten.

De manier van opereren door defensie is in de loop der jaren veranderd; de voertuigen zijn lichter, wendbaarder en stiller (in de toekomst steeds meer elektrisch) geworden en de manschappen kunnen zich op hogere snelheid verplaatsen. Om militairen goed te kunnen laten oefenen in de vernieuwde vorm van opereren, is het nodig om grotere afstanden te kunnen afleggen en op hogere snelheid op te kunnen trekken in een gebied. Daarnaast wordt, zoals in de inleiding beschreven, in een andere richting geoefend (noord/zuid versus oost/west). Al deze zaken samen vergen aanpassingen van het oefenterrein in Oirschot.

1.2 Werkwijze

Rondom het plangebied liggen vier maneges die belang hebben bij het plangebied; zij rijden veel in het gebied en zijn in bepaalde mate ook financieel afhankelijk van de mogelijkheden voor hun klanten om buiten te rijden. Het gaat om:

- Manege Soethout; een traditionele manege met pensionpaarden en manegepaarden.
- Steenhof Stables; gespecialiseerd in mennen. Ontvangt met name veel groepen voor recreatie en leidt mannen op.
- De Breidablik; stoeterij met een specialisatie in IJslandse paarden. Fokt en houdt IJslandse paarden. Functioneert ook als pensionstal en manege.
- Het Heideros; een traditionele manege met pensionpaarden en manegepaarden.

In november en december van 2019 werden door Rijkvastgoedbedrijf (defensie), gemeente Oirschot en onafhankelijk adviseur van Bureau voor Ruimte & Vrije Tijd twee gesprekken gevoerd met deze vier maneges. In het eerste gesprek lichtte de projectleider van het Rijkvastgoedbedrijf de opgave toe. In een verdiepend gesprek, dat daarop volgde en door een adviseur van Bureau voor Ruimte & Vrije Tijd gevoerd werd, werd aan de maneges gevraagd om te reageren op de plannen, hun bezwaren hierop kenbaar te maken of de kansen die zij zagen te ventileren. Daarnaast hebben zij aangegeven hoe zij het plangebied gebruiken; in welke intensiteit en welke delen van het gebied.

Op 29 november 2019 heeft een brede stakeholdersbijeenkomst plaatsgevonden. Hiervoor zijn de maneges en de aangesloten ruiters uitgenodigd en zij hebben actief geparticipeerd. Ook de KNHS² regioconsulent deelde zijn visie tijdens de stakeholdersbijeenkomst, ook namens de ruiters die niet aangesloten zijn bij de maneges. Een tweede bijeenkomst was gepland in maart, maar moest vanwege de corona crisis uitgesteld worden tot nader order. Deze heeft ten tijde van het afronden van deze rapportage nog niet plaats kunnen vinden.

Het gebruik van het plangebied hebben we in kaart gebracht en gevalideerd om inzicht te krijgen op de druk die paardrijden legt op het oefenterrein en hoe routes deze druk zouden kunnen reguleren. Tevens werden de bezwaren van de maneges op het invoeren van routes in kaart gebracht. Deze bezwaren hadden kunnen leiden tot het herzien van de beslissing van het invoeren van ruiterspaden. Deze bezwaren wegen echter niet op tegen de voordelen die ruiterspaden hebben in de ogen van de drie partijen defensie, gemeente Oirschot en Brabants Landschap. Tevens werden er terreinbeherende organisaties geïnterviewd, om inzicht te krijgen in de keuzes die zij maken ten aanzien van regulatie van paardrijden/mennen.

² Koninklijke Nederlandse Hippische Sportfederatie, de Nederlandse federatie voor de paardensport.

1.3 Leeswijzer

In hoofdstuk 2 geven wij onze conclusies en samenvatting weer, in hoofdstuk 2 leest u over het huidige gebruik van het plangebied door ruiters en menners. In hoofdstuk 3 geven we de visie weer op de invoer van ruitersporen van de projectgroep en de maneges. In hoofdstuk 4 komt naar voren hoe andere terreinbeherende organisaties in Nederland omgaan met paardrijden en mennen en welke leerervaringen hieruit te destilleren zijn.

2 Conclusies en aanbevelingen

Het onderzoek dat het Bureau voor Ruimte & Vrije Tijd uitvoerde tussen november 2019 en maart 2020 resulteert in enkele conclusies en aanbevelingen. Voor snelle lezers hebben wij de conclusies en aanbevelingen aan het begin van het rapport opgenomen. De onderbouwing van de conclusies en aanbevelingen leest u in de hoofdstukken 3 tot en met 5.

2.1 Conclusies

Op basis van het onderzoek kunnen de volgende conclusies getrokken worden:

- De vier maneges die veel gebruik maken van het plangebied in Oirschot (militair oefenterrein en aangrenzende gebieden) geven aan dat zij jaarlijks 52.060 ritten maken in het plangebied. Zij rijden vooral 'buiten werktijd'. Defensie, gemeente Oirschot en Brabants Landschap hadden een veel lager aantal ritten per jaar verwacht, maar een vergelijking met andere maneges en landelijke cijfers leveren geen eenduidig antwoord op de validiteit van dit getal. Om die reden wordt het aantal ritten van 52.060 per jaar gebruikt voor de berekeningen van de te verwachten drukte op de ruiterspaden.
- Indien er 30 kilometer aan ruiterspaden aangelegd wordt in het plangebied, is er voldoende ruimte om nog steeds een hoge natuurbeleving en gevoel van vrijheid te ervaren. In rustige periodes is te verwachten dat per 6 kilometer ruiterspad één ruiter rijdt, in drukke periodes zal per halve kilometer één ruiter rijden. Omdat de meester ruiters in groepen en groepjes rijden, is te verwachten dat de spreiding nog ruimer zal zijn. Hoe ruim is niet bekend omdat een gemiddelde groeps grootte niet in te schatten is.
- De ruiters en menbers gebruiken het gehele plangebied, hebben enkele voorkeursgebieden, maar vooral het gebied rondom de maneges is voor hen belangrijk. De meeste ritten hebben een lengte van 5 tot 8 kilometer. Er zijn ritten die een lengte tot wel 15 kilometer hebben en menbers rijden ritten van 20 kilometer.
- De maneges maken zich zorgen over de drukte, de veiligheid en de financiële gevolgen voor de maneges zelf. De drukte zal inderdaad toenemen, maar nog steeds zullen ruiters en menbers veel ruimte hebben. Doordat militair gebruik en andere vormen van recreatie gescheiden worden van de ruiterspaden en de oversteekplekken overzichtelijker gemaakt worden, worden de wensen van de maneges rondom veiligheid ingewilligd. De financiële gevolgen voor maneges zijn onvoldoende in kaart gebracht in dit onderzoek om daar goede uitspraken over te doen. Indien er behoefte is aan inzicht in financiële gevolgen voor maneges, is het noodzakelijk om extra onderzoek te verrichten. Om een reëel beeld te kunnen geven is medewerking van de maneges in dit geval een vereiste.
- Andere Nederlandse terreinbeheerders zetten ruiterroutes in om de ruitersbewegingen te sturen. Ruiterspaden worden vooral aangelegd op plekken waar er veel behoefte is aan bescherming van de natuur. Ook veiligheid en een optimale natuurbeleving, voor alle gebruikersgroepen, zijn redenen om regels rondom paardrijden en menbers in te voeren. Omdat de gebruikersgroep relatief klein is ten opzichte van bijvoorbeeld wandelaars en fietsers, is het in de ogen van veel andere terreinbeheerders niet nodig om hele strikte regels in te voeren voor ruiters in hun terreinen.
- De geïnterviewde terreinbeheerders adviseren om recreatievormen te scheiden, omdat ruiters/menbers een andere behoefte hebben en de paden op een andere manier gebruiken waardoor dubbelgebruik niet raadzaam is.

- Communicatie en handhaving is voor de terreinbeheerders geen halszaak, omdat het aantal ruiters en menners klein is in vergelijking met andere recreatievormen. Het meest gebruikte instrument voor communiceren is het plaatsen van borden op toegangswegen. BOA's die doorgaans ingezet worden bij handhaving bekeuren zelden tot nooit ruiters en menners.
- Beheer en onderhoud zijn kostbaar. Samenwerking met de gebruikers hierin ligt voor de hand volgens de terreinbeheerders.
- Ruiters en menners zijn onderdeel van de oplossing; zij hebben goed zicht op de behoefte van de gebruikersgroep en zouden input kunnen geven op het nieuwe ruiterspadenplan.

2.2 Aanbevelingen

Op basis van het onderzoek kunnen wij de volgende aanbevelingen doen:

- Indien een netwerk van ruiterspaden aangelegd wordt, lijkt het aantal van 30 kilometer (ruimschoots) voldoende voor de omvang van het plangebied, ook in relatie tot de gebruikers en de ruimte die zij zullen ervaren.
- Om tegemoet te komen in de wensen van de maneges, zouden ruiterspaden dichtbij de maneges moeten liggen en met name de traditionele maneges (Het Heideros en Manege Soethout) hebben behoefte aan rondes van 5 tot 8 kilometer. Met name in de meest populaire gebieden (vak D, zie verderop in het rapport) is de natuurbeleving erg hoog en wensen ruiters en menners mogelijkheden om te rijden. Ook zou er, met name voor menners, idealiter een mogelijkheid komen om grotere rondes te rijden, door rondes met elkaar te verbinden bijvoorbeeld.
- Ten aanzien van de veiligheid dienen goede afspraken gemaakt te worden over (mede)gebruik van ruiterspaden door andere recreanten én militairen. Belangrijk uitgangspunt daarbij is dat iedere gebruikersgroep een eigen pad moet krijgen. Indien dit niet mogelijk is, dienen paden breed te zijn zodat er voldoende uitwijkmogelijkheid is.
- Uit interviews met terreinbeheerders blijkt dat zij weinig handhaven op het gebruik van ruiterspaden. Omdat het belang van handhaving, met oog op veiligheid, in Oirschot groter is én omdat er wel weerstand te verwachten is op de invoering ruiterroutes, bevelen wij aan om wel te controleren op gebruik. Dit kan in eerste instantie door te waarschuwen en op een later moment kan strenger gehandhaafd worden. Het inrichten van een samenwerking tussen de diverse landeigenaren ligt voor de hand omdat iedere eigenaar een belang heeft bij het naleven van de regels ten aanzien van gebruik.
- Het communiceren van de paden kan via borden op toegangswegen en 'in het veld' door het plaatsen van paaltjes. Wij adviseren om, conform gemeentelijk beleid van Oirschot, voor de markering van de routes aan te sluiten op de markering die Visit Brabant hanteert voor de eenduidigheid in de provincie. [De KNHS](#) en de Stichting Ruiters en Mennen (een stichting die zich inzet voor mogelijkheden om buiten te rijden) hebben richtlijnen opgesteld die ter inspiratie zouden kunnen dienen. De toegankelijkheid van de paden voor menners vergt speciale aandacht.
- Er zou een uitzondering kunnen komen op het verplicht gebruiken van ruiterspaden in de weekenden. Dit zou logisch zijn omdat de militairen oefeningen bijna volledig tijdens werktijd plaatsvinden en het paardrijden/mennen veel buiten werktijden; in de avonden en op zaterdagen en zondagen. Omdat er

dan twee verschillende situaties ontstaan (vrij rijden in de weekenden en op ruiterspaden rijden op weekdays), zou het kunnen dat het communiceren hieromtrent moeilijk blijkt te zijn. Het invoeren van een pilot/testperiode van één jaar zou moeten kunnen uitwijzen of ruiters en menners de afspraken naleven. Het is in die pilot van belang om te controleren op gebruik en incidenten vast te leggen zodat er na één jaar ook onderbouwde keuzes gemaakt kunnen worden voor voortzetting van de afspraak of bijgestuurd kan worden op communicatie. Een andere manier om de ruiters en menners tegen te komen zou kunnen door, bij wijze van evenement, het projectgebied af en toe volledig open te stellen voor vrij ruiters.

Eenduidigheid is de sleutel tot het succesvol (kunnen) naleven van de afspraken door ruiters en menners. Dit geldt voor de communicatie maar ook de eenduidigheid in de regels die gelden voor paardrijden en mensen in het projectgebied; het is goed om te streven naar gelijksoortig gebruik op het gehele terrein dus ongeacht of het in eigendom van defensie, Brabants Landschap, gemeente Oirschot of een particulier is.

- Het vragen van hulp bij onderhoud van de ruiterspaden zou, in het licht van nationale ontwikkelingen en de hoge jaarlijkse kosten (een hele ruwe schatting levert een kostenpost tussen de €12.500 en € 39.000 per jaar op) logisch zijn. Ook voor een goede verstandhouding is het goed om een gezamenlijke verantwoordelijkheid te dragen voor het onderhoud. Wij adviseren om hier niet op voorhand op in te zetten, omdat dit weerstand kan opleveren, maar om gedurende het proces een moment te kiezen om het idee te introduceren.
- Het proces om te komen tot een passend ruiterspadenplan én de invoer van de nieuwe afspraken rondom gebruik dienen zorgvuldig doorlopen te worden en in dialoog met de ruiters en menners. In de verdiepende gesprekken gaven zij allen aan graag nauw betrokken te willen worden. Het betrekken van de KNHS regioconsulent is ook aan te bevelen omdat de KNHS veel draagvlak heeft bij ruiters en menners en ook de belangen kan behartigen van de ruiters/menners die niet bij de vier maneges aangesloten zijn. Daarnaast heeft de KNHS regioconsulent een belangrijke rol gehad in de aanleg van ruiterroutes in omliggende gemeentes, en heeft daarmee dus al veel ervaring opgedaan.





3 Huidig gebruik plangebied

In november en december 2019 werden gesprekken gevoerd met de vier maneges die gebruik maken van het plangebied dat heringericht gaat worden onder de projectleiding van het Rijksvastgoedbedrijf, samen met de gemeente Oirschot. Tijdens deze gesprekken werd informatie verzameld over hoe de ruiters en menners in de huidige situatie gebruik maken van het gebied. De resultaten van deze gesprekken worden hieronder samengevat en geduid.

3.1 Omvang van het gebruik

Tijdens de verdiepende gesprekken gaven de maneges inschattingen van hoe intensief zij het gebied gebruiken. De cijfers die zij gaven zijn in onderstaande tabel zijn deze gegevens opgenomen.

Tabel 3.1 overzicht kwantitatieve gegevens impact en intensiteit gebruik plangebied

	Aantal paarden/pony's	Aantal ruiters/menners	Aantal ritten in het plangebied per jaar
Manege Soethout	110	500	30.000
Steenhof Stables	12	6	420
De Breidablik	60	80	6.240
Het Heideros	62	160	15.400

Totalen	244	746	52.060
----------------	-----	-----	--------

De maneges geven aan dat er 746 ruiters en menners verbonden zijn aan de vier maneges. Samen gebruiken zij 244 paarden en pony's om in het plangebied te rijden. Zij schatten in dat er jaarlijks 52.060 ritten gemaakt worden in het plangebied. Veel van deze ritten worden in groepen van zo'n 8 tot 10 personen gemaakt; dat is het geval bij de manegeritten.

NB In de regio zijn ook diverse verenigingen actief: LVR Sint Wilibrordus en De Heidedravertjes (samen 42 leden), Recreantenvereniging Soethout (120 leden, waarvan ook een deel op manege Soethout rijdt en dus al meegerekend is) en twee menverenigingen in Wintelre (aantal leden onbekend) en in Oirschot (ongeveer 40 leden). Daarnaast zullen er 'ongebonden' ruiters en menners actief zijn. Ook zij maken gebruik van het plangebied. De mate waarin en de manier waarop, is niet bekend. Wij verwachten dat de impact van deze gebruikers op het plangebied relatief laag is. Zij worden in de volgende berekeningen en uiteenzettingen niet meegenomen.

Met name het totaalaantal ritten strookt niet met de verwachtingen van de gemeente Oirschot, het Rijksvastgoedbedrijf en het Brabants Landschap; zij verwachtten dat dit aantal veel lager zou uitvallen. Daarom hebben we op verschillende wijzen een inschatting gemaakt van hoe realistisch deze aantallen zijn (bijlage 1). We kunnen helaas op basis hiervan niet met zekerheid zeggen of 52.060 ritten inderdaad te hoog zijn ingeschat. Om die reden wordt in dit rapport uitgegaan van 52.060 ritten per jaar.



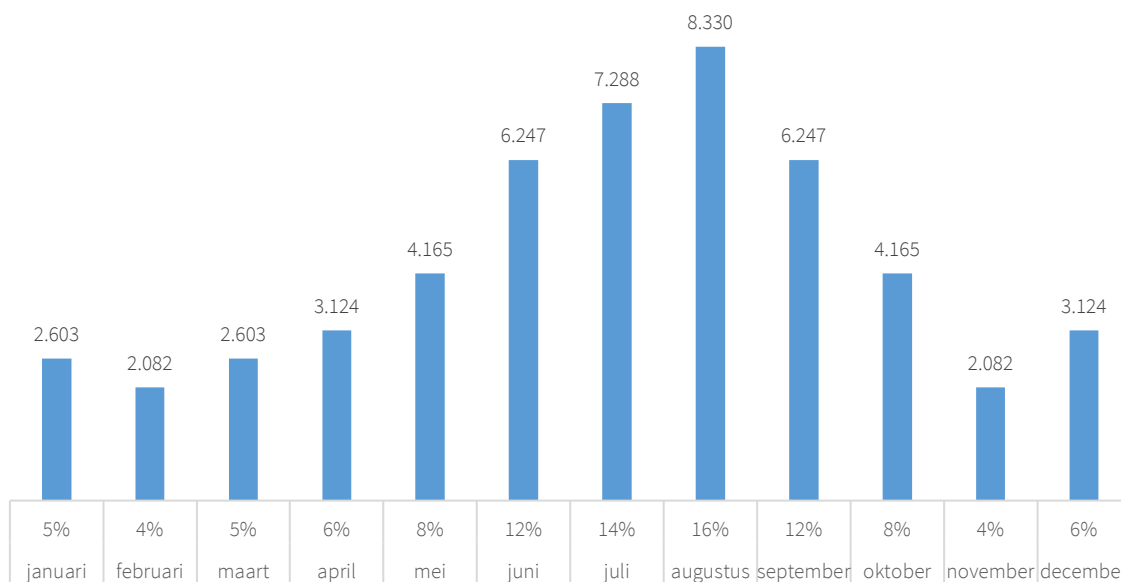
3.2 Intensiteit gebruik plangebied door ruiters/menners

Om een inschatting te maken van de drukte die te verwachten is op de aan te leggen ruitersporen, is het nodig om inzicht te krijgen in de intensiteit waarop het plangebied in de huidige situatie gebruikt wordt. Daarom is een inschatting gemaakt van gebruik over het jaar heen en per weekdag. Deze inschatting is gemaakt op basis van de uitspraken van de vier maneges, zijnde:

1. Het zwaartepunt van het buiten rijden ligt in het groene seizoen; 80% van de ritten worden gemaakt wanneer de zomertijd van kracht is; van half maart tot half oktober;
2. In de zomermaanden zijn er per dag meer uren beschikbaar om te rijden. In de vroege ochtend wordt niet gereden en er wordt tot zonsondergang gereden;
3. Het buiten rijden hangt nauw samen met de vrije tijd van ruiters en menners; in vakanties heeft men doorgaans meer tijd voor paardrijden en mennen;
4. Het zwaartepunt van het buiten rijden ligt in het weekend. Met name vanaf maneges wordt ook op woensdagen veel in het plangebied gereden.
5. De meeste ritten duren één uur. In dat uur legt een pony/paard tussen de 5 en de 8 kilometer af waarvan een deel buiten het plangebied (van en naar de stal). Er worden ook langere ritten gereden tot zo'n 15 kilometers. Voor menners is een rit met een lengte van 20 kilometer geen uitzondering. Per buitenrit is men gemiddeld één uur aanwezig in het plangebied.

Rekening houdend met voorgaande, zou een verdeling van het aantal ritten over het jaar er ongeveer als volgt uit kunnen zien:

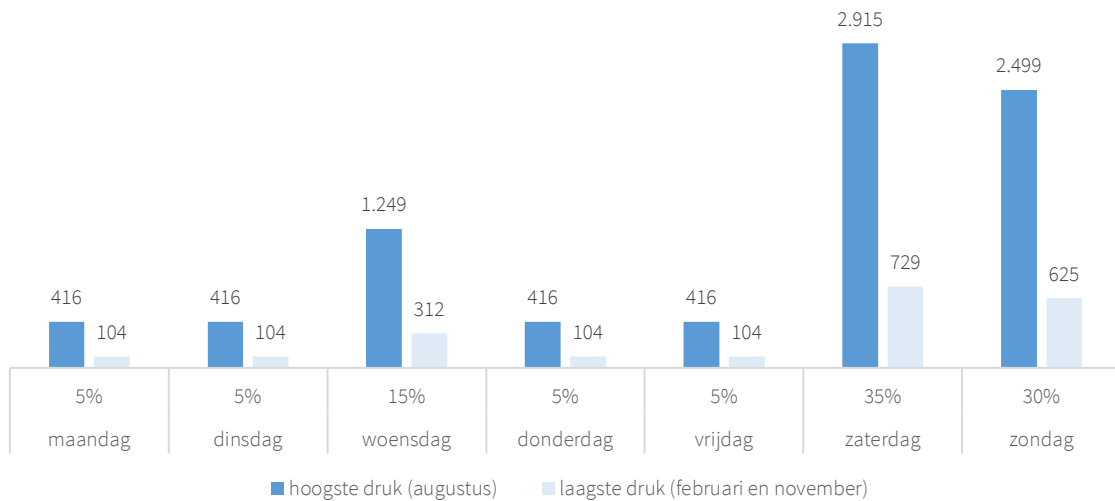
Grafiek 3.2 Verdeling buitenritten in het plangebied over het jaar



De grafiek is als volgt te lezen: 5% van het jaarlijkse aantal ritten in het plangebied worden in januari gereden. Dit zijn 2.603 ritten.

Om inzicht te krijgen in de druk van ruiters en menners op het plangebied, maken we een inschatting van het aantal ruiters/menners per weekdag. Er is, zoals uit bovenstaande grafiek te lezen is, verschil in drukke momenten en rustige momenten. In onderstaande grafiek wordt het meest rustige moment afgezet tegen het meest drukke moment.

Grafiek 3.3 Verdeling buitenritten in het plangebied over de weekdays

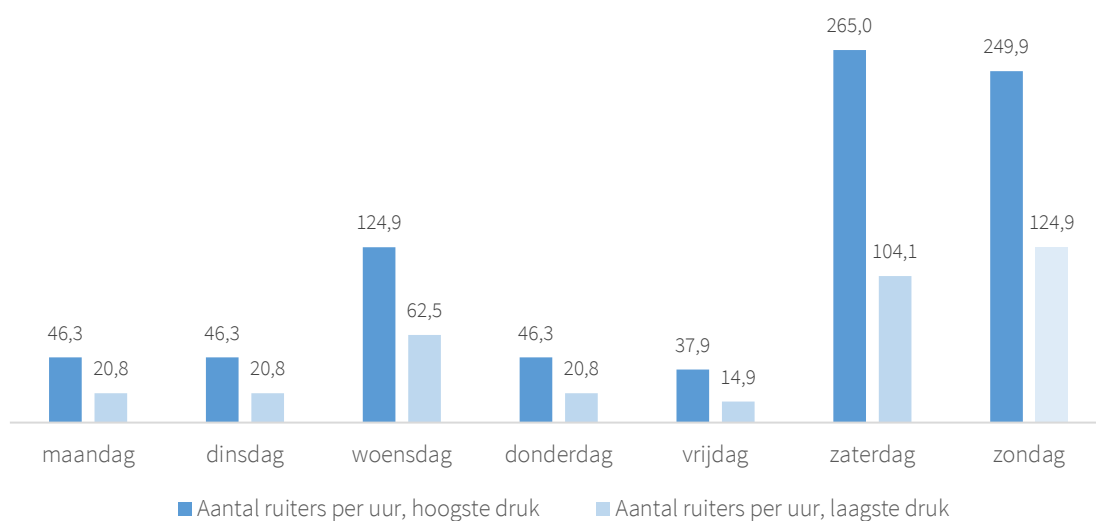


De grafiek is als volgt te lezen: op de drukste maandagen, in augustus zouden er 416 ruiters/menners per dag rijden in het plangebied. Op de rustigste maandagen, in februari of november, zouden er 104 ruiters/menners per dag rijden in het plangebied.

De druk in het plangebied per uur wordt bepaald door het aantal beschikbare uren per dag te delen door het aantal gebruikers op die dag. De vroege ochtenduren worden niet meegerekend omdat recreatieruiters/menners vooral tussen ongeveer 10.00/11.00 uur en zonsondergang rijden.

In onderstaande grafiek wordt getoond wat, bij benadering, de druk per uur op is het plangebied bij gelijke verdeling over de dag.

Grafiek 3.4 Druk per uur op het plangebied



De grafiek is als volgt te lezen: Op maandagen is de maximale druk in het plangebied 46,3 ruiters/menners per uur en de minimale druk 20,8 ruiters/menners per uur. De hoogste druk is te verwachten op zaterdagen in augustus, met 265 ruiters/menners per uur in het gebied.



Onverharde weg op de Oirschotse Heide, huidige situatie

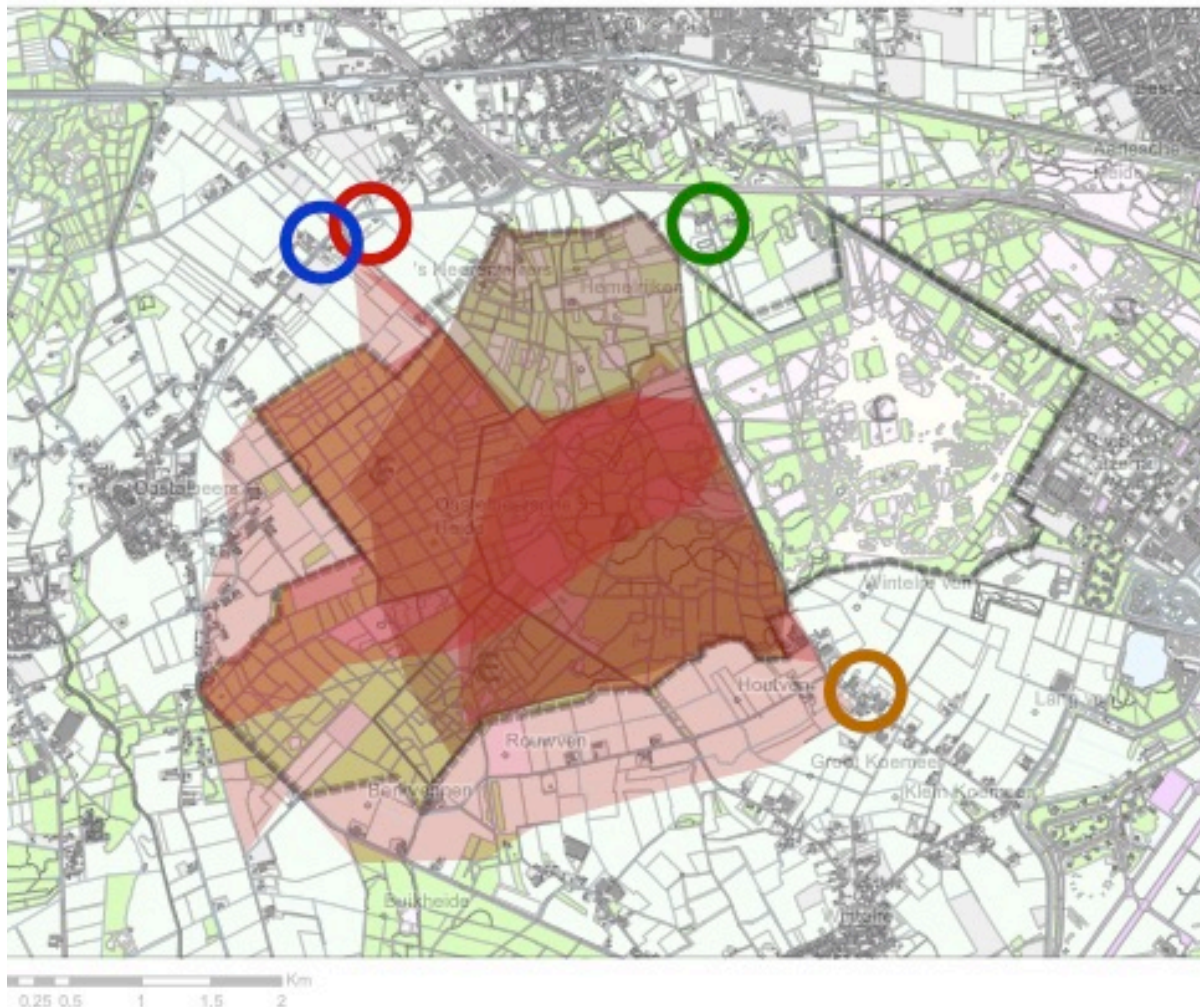
3.3 Huidig gebruik van het plangebied

De maneges geven aan dat zij gebruik maken van het gehele plangebied, met uitzondering van de gebieden waar ruiteren niet toegestaan is (het grootste gedeelte van de landgoederenzone en vak B/C), zie afbeelding 3.5 voor de aanduiding van de gebieden die defensie hanteert. Het gebied ten noorden van vak D wordt de Landgoederenzone genoemd; een gebied met aaneengesloten natuurgebieden van verschillende terreineigenaren en waar landgoed Hemelrijken en landgoed 's Heerenvijvers in ligt.

In onderstaande afbeelding is zichtbaar welke gebieden het meest intensief gebruikt worden; hoe donkerder het rode vlak, hoe intensiever het gebruikt wordt door de maneges. De kaart is indicatief.



Afbeelding 3.5 intensiviteit gebruik plangebied



De uitrijgebieden vanwaar het meeste gereden wordt vanaf de maneges zijn rood gemarkeerd op bovenstaande kaart. De gekleurde cirkels op de plattegrond, geven de locaties van de maneges weer.

- **Manege Soethout** maakt vooral gebruik van de vakken D, E en F met een concentratie in vak F. Met 58% van de ritten maakt Manege Soethout veruit het meest aantal ritten in het plangebied.
- **De Breidablik** maakt vooral gebruik van de vakken D, E en F en de landgoederenzone. De landgoederenzone wordt als doorsteek gebruikt om in vak D en F te komen. De concentratie van de ritten ligt in vak D en F. Ongeveer 12% van het aantal ritten wordt vanaf de Breidablik gereden.
- **Het Heideros** maakt vooral gebruik van de vakken D en E. Ongeveer 30% van het aantal ritten wordt vanaf Het Heideros gereden.
- **Steenhof Stables** maakt gebruik van het gehele plangebied en de openbare wegen buiten het plangebied. Steenhof Stables is met 0,8% van het aantal ritten de minst intensieve gebruiker.

In vak D rijden alle maneges veel en diverse maneges geven aan dat dit het favoriete gebied is van veel gebruikers, omdat de natuur hier zo mooi is. Hier zullen veel ritten plaats vinden. Ook in vak F, waar manege Soethout, de grootste gebruiker het meest rijdt, verwachten wij een concentratie van ritten. In de zomerperiode, wanneer er veel insecten zijn, wordt vak D gemeden vanwege de aanwezigheid van dazen/paardenvliegen in het heidegebied.

4 Rijden over ruiterspaden

In de Nota 'Recreatief medegebruik op defensie terreinen' van het Ministerie van Defensie staat dat recreatief medegebruik van defensie terreinen, met uitzondering van wandelen/lopen, uitsluitend over routes toegestaan is. De drie betrokken partijen (het Rijksvastgoedbedrijf, Gemeente Oirschot en Brabants Landschap) voor herstructurering van het plangebied heeft in 2019 dit uitgangspunt overgenomen in het projectplan. Voorafgaand aan de gesprekken heeft de projectgroep uitgesproken dat er, bij zeer zwaarwegende tegenargumenten, afgeweken kan worden van dit voornemen. De nadelen die de maneges ventileerden wegen volgens de projectgroep echter niet op tegen de voordelen die ruiterspaden bieden en na zorgvuldige afweging is de projectgroep voornemens om 30 kilometer aan verplicht te volgen ruiterspaden aan te leggen in het plangebied. Deze 30 kilometer is gebaseerd op de ruimtelijke mogelijkheden die het plangebied biedt.

De meest zwaarwegende argumenten om ruiterspaden in te voeren betreffen veiligheid van alle gebruikers en het ongestoord uitvoeren van militaire oefeningen.

4.1 De visie van de drie partijen op ruiterspaden

De drie partijen zijn van mening dat het rijden op ruiterspaden voor alle betrokkenen beter is omdat het zorgt voor voorspelbaarheid. De redenen hiervoor zijn:

- Het stuiten op (een groep) ruiters of mencombinatie zorgt mogelijk voor onveilige situaties voor zowel de ruiters/menners als de militairen. Met name omdat er in de toekomst meer 'luikdicht'³ gereden gaat worden dan nu;
- Het stuiten op (een groep) ruiters of mencombinatie haalt de snelheid uit een oefening terwijl het 'op snelheid rijden' juist een belangrijk onderdeel van de oefening is.
- Het gebruik van dezelfde paden door verschillende gebruikersgroepen, waaronder ruiters, is niet goed verenigbaar.
- De druk op het terrein is hoog. Bescherming van natuur- en erfgoedwaarden maakt het noodzakelijk om het gebruik te sturen.

4.2 De visie van maneges op ruiterspaden

In gesprekken met de vier maneges kwam naar voren dat de maneges fel tegenstander zijn van het aanleggen van verplichte ruiterspaden. Zij geven aan dat zij zich vooral zorgen maken over:

- Druk: toenemende druk op paden de ruiterspaden doordat alle ruiterbewegingen geconcentreerd worden op die plekken;
- Veiligheid: de (on)mogelijkheid om oefeningen te ontwijken wanneer niet van ruiterspaden afgeweken mag worden en toenemende drukte op de ruiterspaden;
- Financiële gevolgen: drie van de vier maneges maken zich zorgen om de bedrijfsvoering van de maneges vanwege afnemende aantrekkelijkheid van de vestigingslocatie.

In de volgende paragrafen zullen we de punten nader toelichten

³ Het 'luikdicht' rijden betekent dat alle militairen in het voertuig zitten en er beperkt zicht is op de omgeving. De tegenhanger van luikdicht rijden is 'bovenluiks' rijden waarbij een militair met het bovenlichaam buiten het voertuig overzicht op het terrein houdt.

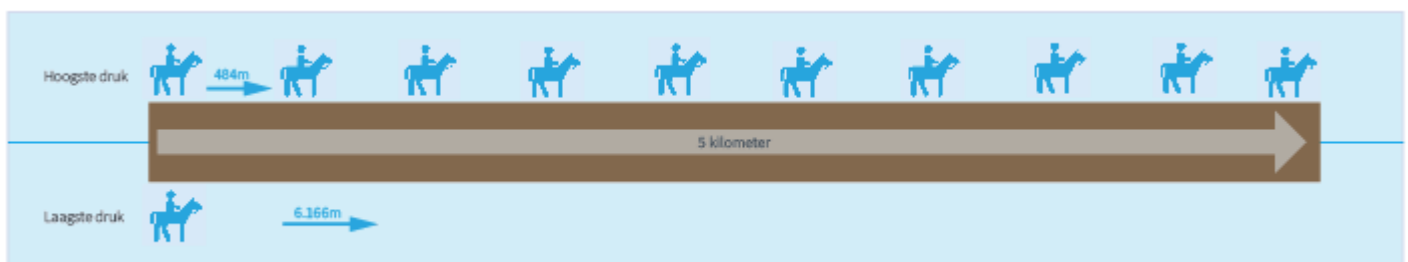
Zorg 1: toenemende drukte

In deze paragraaf wordt de mogelijk toenemende drukte onderzocht. Neemt de drukte inderdaad toe en hoe verhoudt de drukte in het plangebied zich tot drukte in andere gebieden?

Met het aanleggen van ruiterspaden wordt de concentratie van ruiters/menners in het gebied verhoogd. Immers, zij mogen in de huidige situatie overal rijden en in de toekomst wordt dit beperkt tot 30 kilometer aan ruiterspaden.

In onderstaande afbeelding wordt weergegeven hoe hoog de druk tijdens drukke en rustige momenten zal zijn. De berekeningen zijn gebaseerd op de gegevens uit paragraaf 3.1 en het voornemen om 30 kilometer ruiterspad aan te leggen.

Figuur 4.1 druk op de ruiterspaden bij hoogste en laagste druk op het plangebied



Op momenten van maximale druk in het plangebied, op zaterdagen in augustus (zie paragraaf 3.2), zullen er 2,1 ruiters/menners per kilometer ruiterspad rijden. Dat zou betekenen dat, bij gelijke verdeling over de ruiterspaden, de ruiters/menners met een afstand van 484 meter uit elkaar zullen rijden. Op momenten van minimale druk, op maandagen of dinsdagen in februari of november, rijden er 0,16 ruiters/menners per kilometer in het plangebied. Zij zouden, bij gelijke verdeling over de ruiterspaden, met een afstand van 6.116 meter uit elkaar rijden.

In bovenstaande wordt uitgegaan van ruiters die een individuele rit maken. In veel gevallen zal er echter in groepjes van 2 of 3 of in groepen van 8 tot wel 10 ruiters gereden worden en zal de druk als aanzienlijk minder hoog ervaren worden dan hierboven uiteengezet wordt. Omdat er onvoldoende inzicht is in de groepssamenstellingen, is dit niet meegewogen in de geschatte druk op de ruiterspaden.

Ervaren drukte

Het kan zijn dat ruiters en menners meer drukte zullen ervaren dan nu en dat de natuurbeleving en het gevoel van vrijheid daardoor anders wordt. Het is echter te verwachten dat dit van tijdelijke aard is; de gebruikers zullen wennen aan de nieuwe situatie en wellicht zelf meer spreading aanbrengen door op andere momenten te gaan rijden of andere gebieden op te zoeken, die rustiger zijn.

Om een inschatting te maken van de ervaren drukte in het plangebied voor de toekomst, vergelijken we het plangebied met andere gebieden waar ruiters en menners uitsluitend over ruiterspaden kunnen rijden. Er zijn twee afgebakende gebieden bekend waar dit het geval is en waarvan concrete informatie beschikbaar is, Het Leenderbos en de Loonse en Drunense Duinen.

Tabel 4.2 dichtheid ruiterspaden per gebied

	Aantal km ruiterspaden	Aantal hectares	Dichtheid (km/ha)
Het Leenderbos	40	1600	1/40
Loonse en Drunense Duinen	21	3500	1/167
Nationaal Park de Maasduinen	150	1500	1/30
Plangebied Oirschot	30	1500	1/50

In het Leenderbos ligt 40 kilometer aan ruiterspaden. Ruiters en menbers mogen niet van deze paden afwijken. Per 40 hectare is er 1 kilometer aan ruiterspad beschikbaar. Dit is een hogere dichtheid die ruiters en menbers geboden wordt dan in de Loonse en Drunense Duinen, in dit gebied is er per 167 hectare 1 kilometer ruiterspad beschikbaar. In Nationaal Park de Maasduinen ligt, naar schatting, 150 kilometer aan ruiterspaden, wat met 4500 hectare neerkomt op 1 kilometer per 30 hectare.

Bij de aanleg van 30 kilometer ruiterspad in het plangebied, is de dichtheid van ruiterspaden vergelijkbaar met die in het Leenderbos. De gebieden waarmee vergeleken is vervullen allen uitsluitend de functies natuur en recreatie.

Voor de bovenstaande vergelijking zou het waardevol zijn om informatie te hebben over het aantal ruiters/menbers per gebied te hebben, deze gegevens zijn echter niet beschikbaar. Wel kan geconcludeerd worden dat, in vergelijking met de andere gebieden, het plangebied in Oirschot goed bedeed zal worden met paden.

De druk zal per gebied/vak verschillen. Het is aan te bevelen om in het concept ontwerp voor ruiterspaden, de druk per gebied, zoals weergegeven en uiteengezet in paragraaf 3.3, mee te wegen. Omdat de afbeelding 3.4 (druk van ruiters/menbers in het gebied) gebaseerd is op inschattingen, kan ook de verdeling van de ruiterspaden over het gebied uitsluitend op basis van inschattingen gemaakt worden. Daarnaast is een conceptontwerp voor ruiterspaden afhankelijk van beschikbare paden en gebruik van het terrein door anderen, waaronder militairen.

Zorg 2: veiligheid

De maneges geven aan dat zij zich zorgen maken over hun veiligheid in het gebied wanneer zij verplicht op paden moeten blijven en oefeningen dus niet kunnen ontwijken. Daarnaast verwachten zij dat de druk op deze paden hoger wordt door de concentratie van recreanten.

Defensie is voornemens om de ruiterspaden af te sluiten voor militaire voertuigen. Ruiters en menbers zullen daardoor niet op oefeningen met voertuigen stuiten. Wel kan het zijn dat ruiters/menbers militairen treffen op een kruising van een militaire oefenbaan met een ruiterspad. Het kan zijn dat tijdens enkele grotere oefeningen de ruiterspaden tijdelijk niet beschikbaar zijn voor ruiters/menbers.

Ook wordt in een ontwerp herinrichtingsplan zoveel mogelijk gestreefd naar het scheiden van de diverse recreatievormen (MTB/wandelen/fietsen/ruiteren). Hierdoor ontstaan geen grote concentraties van recreanten op hetzelfde pad; een van de zorgen van de ruiters/menbers. Daarnaast zullen kruisingen overzichtelijker worden gemaakt dan nu het geval is.

De toenemende drukte op ruiterspaden, door ruiters en menners zelf, zal naar verwachting geen veiligheidsrisico vormen, met name omdat de ruimte per ruiter/menner, die aangegeven is in afbeelding 4.1 groot zal zijn.

Zorg 3: financiële gevolgen

Drie van de vier maneges gaven tijdens de gesprekken aan dat zij zich zorgen maken dat het reguleren van het gebruik in het plangebied zal leiden tot financiële schade voor de bedrijven. Men heeft de verwachting dat inkomsten van pensionstalling en manegelessen teruglopen als gevolg van de herstructurering; in de ogen van de ondernemers wordt het gebied minder aantrekkelijk om in te rijden. Hierbij is het belangrijk om om te merken dat de vraag 'verwacht u financiële consequenties' gesteld werd terwijl de manier waarop en de mate waarin het gebied toegankelijk blijft, nog niet bekend was.

Uit de gesprekken bleek dat door twee maneges de financiële afhankelijkheid zeer groot geacht wordt:

- Eén van de bedrijven gaf aan te willen stoppen als de bedrijfsvoering te veel moet veranderen om financieel gezond te kunnen blijven; de huidige bedrijfsvoering is geboren uit passie;
- Eén van de bedrijven geeft aan geen opties te hebben indien het ruiteren in het gebied flink ingeperkt wordt;
- Eén van de bedrijven geeft aan de gevolgen nog niet te kunnen overzien maar schat deze in als behoorlijk;
- Eén bedrijf geeft aan dat er waarschijnlijk geen of weinig gevolgen zullen zijn voor de manege zelf.

Op de bedrijven samen werken ongeveer 21 personen, wat goed is voor ongeveer 11 FTE. Daarnaast zijn ook 2 vrijwilligers en één medewerker met afstand tot de arbeidsmarkt werkzaam.

Er is geen onderzoek gedaan naar de waarschijnlijkheid en de mate waarin maneges financiële schade zouden kunnen ondervinden. Daar kunnen dan ook geen uitspraken over gedaan worden.

Om de kans op een negatieve financiële impact zo klein mogelijk te maken, en de kans op positieve financiële impact zo groot mogelijk te maken, zal het projectteam de diverse behoeftes die de maneges ventileren trachten te vertalen in een concept ruiterspadenplan.

Zo dient rekening gehouden te worden met de ligging van de maneges ten opzichte van de ruiterspaden zodat zij optimale mogelijkheden hebben om te rijden in het plangebied. Daarbij is het ook van belang om lengte van ritten in acht te nemen: vanuit de maneges zouden idealiter rondes van 5 tot 8 kilometer gereden moeten kunnen worden die uitgebreid kunnen worden tot grotere rondes voor langere ritten. Op die manier worden zowel de manegelessen gefaciliteerd die doorgaans een uur duren, als de pensionklanten die ook langere ritten maken en de menners die ritten tot wel 30 kilometer lengte maken.



Mogelijke kansen

We kunnen ons voorstellen dat het belangrijk is om het mogelijke verlies aan inkomsten voor de maneges goed te monitoren. Tegelijkertijd kunnen we ons voorstellen dat er samen met de maneges niet alleen wordt gekeken hoe de schade zo veel mogelijk beperkt kan worden, maar ook hoe er mogelijk kansen kunnen ontstaan indien samen op wordt getrokken. We zien drie mogelijke kansen die zouden kunnen ontstaan dankzij de aanleg van ruiterspaden:

- Uit de gesprekken bleek dat, vanwege het gedeelde gebruik met militairen en het mogelijke vluchtgedrag van paarden, momenteel alleen wat meer ervaren ruiters/menners kunnen rijden in het gebied. Door het scheiden van militair gebruik/MTB/wandelen en ruiteren, worden de paden rustiger en voorspelbaarder. Daarmee wordt het veiliger, wat ook mogelijkheden biedt om met minder ervaren ruiters/menners het plangebied in te rijden.
- Uit de gesprekken blijkt dat het noodzakelijk is om de weg te kennen in het gebied; omdat er geen bewegwijzering is en het gebied erg uitgestrekt is, kun je tamelijk gemakkelijk verdwalen. Doordat paden na herstructurering aangegeven worden, is het voor nieuwkomers mogelijk om direct zelfstandig te rijden in het plangebied. Dat is nu niet het geval; als men de weg niet weet kan er niet of nauwelijks gereden worden.
- De paden worden opgenomen in het Brabantse ruiterrouten netwerk, wat mogelijk ruiters/menners van buitenaf zal aantrekken die langere tochten willen rijden in voor hen onbekend gebied. Door de integratie van de paden in de Brabantse routestructuur, wordt het gebied dus interessant voor hippische toeristen; een relatief onaangeroerde markt tot nog toe voor de vier maneges. Er zijn diverse goede voorbeelden van bedrijven die vooral hippische toeristen (ruiters/menners die met eigen paard buiten hun eigen regio rijden) ontvangen en daar een complete beleving voor aanbieden. In de Loonse en Drunense Duinen ligt bijvoorbeeld Natuurpoort van Loon en in Meijndel (Zuid-Holland) is een zeer actieve horecagelegenheid die inspelt op hippisch toerisme, Boerderij Meyndel. Ook Van der Valk Hotel Apeldoorn/De Cantharel is volledig gespecialiseerd in hippisch toerisme. Dit vraagt wel een samenhangend plan en gezamenlijke inspanning om tot resultaten te komen.

5 Beleid andere terreinbeheerders

Om inzicht te krijgen in hoe andere terreinbeheerders omgaan met paardrijden en mennen in hun gebied, zijn drie terreinbeherende organisaties geïnterviewd. De leerervaringen kunnen ingezet worden voor de herstructurering van het oefenterrein maar ook voor andere natuurgebieden in Oirschot. De situatie in Oirschot blijkt uniek voor Nederland; de zoektocht naar organisaties/gebieden die eenzelfde traject recent doorliepen, leverde geen vergelijkbare voorbeelden op. In de meeste intensief beheerde gebieden blijkt het rijden op ruiterroutes verplicht te zijn en wordt, in meer of mindere mate, naleving van de regels gemonitord. Naarmate de natuurwaarde stijgt, is er ook intensievere sturing op het gebruik door ruiters en menners. Natuurmonumenten is een van de partijen die veel bijzondere natuur in beheer heeft.

Op de plekken waar paardrijden over verplichte ruiterroutes gaat, is dit al lange tijd zo. Terreinbeheerders kiezen voor ruiterspaden om de natuur te beschermen en het scheiden van recreatieve vormen om conflicten tussen gebruikers te voorkomen. In het plangebied speelt er een extra motief mee om ruiterbewegingen te reguleren; de noodzaak om militair gebruik veilig te laten plaatsvinden.

Een één-op-één vergelijking maken is daardoor niet mogelijk. Wel geven we enkele inzichten in de volgende paragrafen.

5.1 Regulering gebruik

In Nationaal Park de Hoge Veluwe werd tot enige jaren geleden alleen rijden over ruiterspaden toegestaan. Omdat het aantal ruiters en menners zeer laag was (slechts 0,3% van het totaal aantal bezoekers) en het onderhouden van de paden erg duur was, is besloten om ruiters en menners toegang te verschaffen tot alle paden in het gebied, met uitzondering van de aangeduide MTB- en wandelpaden.

Bovenstaande geldt ook voor Staatsbosbeheer; in gebieden waar ruiters en menners vrij mogen rijden mag men niet de paden voor wandelaars, fietsers en mountainbikers berijden. Het Limburgs Landschap heeft in alle gebieden ruiterspaden waar men niet vanaf mag wijken.

Natuurmonumenten is niet geïnterviewd, maar uit online research blijkt dat in alle grotere gebieden, de ruiters en menners moeten beschikken over een ruitervignet. Of alleen op de paden gereden mag worden die als ruiterspad aangeduid zijn, is niet duidelijk. Het vignet kost €25 per jaar en de inkomsten worden aangewend voor onderhoud van de ruiterspaden. De Hoge Veluwe vraagt ook entree voor het nationaal park; een entreekaart voor bezoekers kost €10,95, ruiters betalen €3,55 om te mogen rijden in het gebied, in totaal betalen zij dus €14,50 per dag in het gebied.

Op veel terreinen van de geïnterviewde terreinbeheerders wordt dus in de praktijk geen strikte regulering gehanteerd. Ofwel; er gelden in veel gevallen geen strikte regels ten aanzien van paardrijden en mennen. In veel gevallen zijn er ruiterspaden en -routes beschikbaar, maar ruiters/menners worden vaak niet actief gecontroleerd.

Staatsbosbeheer, Brabants Landschap en Limburgs Landschap zoneren hun gebieden. Zij maken grofweg gebruik van dezelfde zonering:

- 1 Natuur op één; kwetsbare of zeer waardevolle natuur waar niet geruiterd mag worden
- 2 Extensieve recreatie; vaak in houtbouwbossen e.d., afhankelijk van situatie gereguleerd gebruik.
- 3 Intensieve recreatie; vaak rondom horeca, veelal onbeperkt gebruik indien de drukte dit toelaat.

In gebieden die ingedeeld zijn als zone 1 is ruiters vaak niet toegestaan, in zonering 2 is ruiters vaak gereguleerd, in zonering 3 is ruiters vaak vrij.

De natuurwaarden zijn vaak dus leidend voor het wel of niet toestaan van paardrijden en mennen in een gebied. Het scheiden van ruiters/menners van andere recreantanten genoemd als noodzakelijk om een optimale natuurbeleving te creëren en om de veiligheid te vergroten. Enkele redenen die genoemd zijn om recreatiestromen te scheiden zijn:

- De aanwezigheid van diverse typen gebruikers is niet bevorderlijk voor de natuurbeleving, het delen van paden maakt dat het drukker wordt (vooral Limburgs Landschap hanteert dit argument);
- Met name paardenhoeven, maar ook mountainbikers, maken de paden mul en moeilijker begaanbaar voor andere recreanten;
- Ruiters en menners stellen zich soms niet sociaal op richting andere gebruikers en kunnen wel eens hard langs wandelaars draven of galopperen. Dit wekt primair ergernis op maar is ook onveilig. Gelukkig komt dit slechts incidenteel voor;
- Loslopende honden kunnen paarden aan het schrikken maken of paarden aanvallen.

Routes brengen, in de ogen van Staatsbosbeheer en De Hoge Veluwe, sturing aan in het gebruik; zij leiden ruiters en menners naar plekken waar de terreinbeheerders ze graag willen laten rijden en vergroten de natuurbeleving voor alle gebruikers.

5.2 Toezicht op gebruik

Omdat ruiters en menners een kleine groep gebruikers zijn, zeker in verhouding tot wandelaars en fietsers, is de noodzaak om toezicht te houden op naleving van de regels geen belangrijk issue voor de meeste terreinbeheerders.

Alle terreinbeheerders die wij spraken, zetten BOA's in om te zorgen voor naleving van de regels door gebruikers. De BOA's zijn in dienst bij de terreinbeheerder en zijn vaak ook beschikbaar vanuit de gemeente of andere samenwerkende partijen. Er is vaak beperkt toezicht door BOA's en zij bekeuren vooral wandelaars met loslopende honden en mensen die op plekken zijn die afgesloten zijn voor publiek.

5.3 Communicatie

Het communiceren van ruiterroutes in het gebied wordt door Staatsbosbeheer niet actief gedaan. Staatsbosbeheer legt zelf geen routes aan en geeft dus alleen toestemming aan derden om palen te plaatsen in het gebied indien wenselijk. Ruiters en menners dienen zelf op te letten dat ze niet over gemarkeerde recreatieroutes rijden. Staatsbosbeheer en Limburgs Landschap communiceren regels via borden op toegangswegen. Voor de Hoge Veluwe geldt dat de huisregels gecommuniceerd worden bij het kopen van een entreekaart.

De Hoge Veluwe heeft een knooppuntennetwerk voor ruiters/menners, maar het is niet verplicht om deze routes te volgen. Beide organisaties geven aan dat de routes ertoe dienen om ruiters en menners te leiden naar plekken waar de organisaties ze graag hebben maar niet bindend zijn omdat de noodzaak er (meestal) niet is. Enkele voorbeelden van bebording volgen.

Afbeelding 5.1 diverse voorbeelden van bebording



Linksboven: routemarkering ruitepad, Brabant
Rechtsboven: routemarkering ruiterknooppunten, locatie onbekend.
Linksonder: bord bij startpunt ruiterknooppuntenroute waarop ook gebruiksregels gecommuniceerd kunnen worden, Brabant
Rechtsonder: markering die Stichting Ruiters en Menneren aanbeveelt om te hanteren. Visit Brabant gebruikt deze markering.

5.4 Beheer en onderhoud

Het beheer en onderhoud wordt door de terreinbeherende organisaties als zeer uitdagend benoemd. De hoge kosten⁴, in relatie tot een relatief kleine gebruikersgroep (vooral in vergelijking met wandelaars en fietsers) maakt dat het moeilijk is om middelen vrij te maken. Voor Staatsbosbeheer geldt zelfs dat er helemaal geen budget meer toegekend wordt voor onderhoud van ruiterroutes vanuit de Rijksoverheid.

Om die reden legt Staatsbosbeheer op eigen initiatief geen routes meer aan en worden verouderde/slecht onderhouden routes verwijderd. De Hoge Veluwe dekt de kosten voor onderhoud met de entreegelden. Het Limburgs Landschap probeert kosten voor onderhoud van de ruiterspaden in Nationaal Park de Maasduinen zoveel mogelijk te drukken door het onderhoud te verzorgen in samenwerking met de gebruikers. De resterende kosten worden door het Limburgs Landschap gedekt.

alle drie de terreinbeheerders zoeken actief de gebruikers op om het beheer en onderhoud vorm te geven. De KNHS heeft, samen met Staatsbosbeheer, het concept 'Adopteer je route' opgezet hiervoor. Ruiters en menners worden opgeroepen om mee te helpen met onderhoud van routes tijdens werkdagen. Deze werkdagen vinden één of twee keer per jaar plaats en worden door de KNHS gecoördineerd. Staatsbosbeheer is zelf erg tevreden over deze regeling.



De terreinbeheerders zijn van mening dat de omliggende maneges (financieel) voordeel hebben bij goede routes en vinden het derhalve rechtvaardig om hen te vragen om een bijdrage in het onderhoud, in natura of financieel. Het is denkbaar om (op termijn) ook de maneges rondom het plangebied te vragen op welke manier zij kunnen bijdragen.

5.5 Proces

Zoals reeds eerder benoemd; de situatie in Oirschot is redelijk uniek. De meeste terreinbeheerders hebben geen recente ervaring met het invoeren van verplichte ruiterspaden.

Alleen in gemeente Bladel heeft zich in 2015 een vergelijkbare situatie voorgedaan. Staatsbosbeheer was hier destijds bij betrokken als een van de stakeholders. Gemeente Bladel wilde van vrij ruiteren/struinen naar rijden op paden. Zonder overleg met gebruikers of representanten van gebruikers, werden borden geplaatst bij de toegangswegen van het gemeentelijk natuurgebied. Onder druk van de ruiters en menners, werd deze beslissing teruggedraaid. In de jaren erna is gewerkt aan het herstellen van de relaties en aan het werken naar een oplossing die voor beide partijen (terreinbeheerder en ruiters/menners) acceptabel is. Inmiddels wordt, in

⁴ Een stakeholdersgroep met diverse paardensportprofessionals schreven in 2019 een ambitieplan voor ruiterroutes in de provincie Zuid-Holland. In dit ambitieplan wordt de volgende schatting gemaakt voor kosten voor beheer en onderhoud: 'De gemiddelde prijs voor beheer en onderhoud van een ruiters- en menpaden ligt ongeveer op € 1.300 per kilometer per jaar. Hierbij is gerekend dat 10% van de paden bestaat uit een menpad (beheerkosten € 2.500 km/jaar) en 90% bestaat uit een ruiterspad (beheerkosten € 1.175 km/jaar).' De Grondmij rekent met € 422,06 per kilometer en Staatsbosbeheer met € 720,00 per kilometer. Daarmee zou voor 30 kilometer aan routes in het plangebied de kosten voor onderhoud tussen de € 12.500 en € 39.000 per jaar uitkomen. Het grote verschil tussen de minimale en maximale kosten is te verklaren doordat ook de wensen en eisen ten aanzien van onderhoud uit elkaar kunnen liggen.

nauw overleg met KNHS en de ruiters en menbers zelf, een ruiterroutenetwerk aangelegd in de gemeente dat in maart 2020 geopend wordt.

Ook in Nationaal Park de Maasduinen (grotendeels beheerd door Stichting Het Limburgs Landschap) wordt momenteel samen met de ruiters en menbers een nieuw routenetwerk aangelegd dat aansluit bij andere netwerken in Noord-Limburg.

De terreinbeheerder van De Hoge Veluwe geeft aan dat ruiters en menbers onderdeel van de oplossing zouden moeten zijn; zij weten zelf het beste welke behoeften er zijn én kunnen bijdragen aan het daadwerkelijk aanleggen en onderhouden van de paden.



6 Bijlagen

6.1 Bijlage 1 – Inschatting van de juistheid van de aantallen

Tijdens de verdiepende gesprekken hebben de maneges cijfers gedeeld over de intensiteit waarmee zij het gebied gebruiken. Met name het totaal aantal ritten per jaar is een belangrijk gegeven voor de berekeningen in dit rapport en dit aantal ligt hoger dan de terreinbeheerders verwachtten. De validatie betreft daarom met name het aantal ritten.

Ten behoeve van de validatie hebben wij twee methodieken aangewend:

1. Vergelijking met andere maneges
2. Vergelijking landelijke cijfers

Vergelijk met andere maneges

Om de gegevens te valideren, is gekeken naar het aantal buitenritten per paard en per ruiter van de vier maneges, omdat dit een beeld geeft van hoe realistisch de aantallen zijn:

1. Een manegepaard wordt ongeveer 9 uur per week bereden (landelijk gemiddelde en een pensionpaard, naar schatting ongeveer 5 uur per week aldus de KNHS-consulent van Zuid-Holland). Wanneer er gemiddeld 10 ritten van één uur blijken uit de berekening, is het aantal ritten onaannemelijk.
2. Een manegeruiter (een ruiter die op een paard dat in eigendom is van de manege rijdt) rijdt doorgaans één keer per week. Ongeveer 85% van de ruiters op de vier maneges zijn manegeruiters. Menners en ruiters met een pensionpaard op de maneges rijden meer uren per week maar hebben een kleine invloed (15%) op het totaal. Daarnaast zijn niet alle ritten die gemaakt worden, buitenritten in het plangebied. Het aantal ritten per ruiter kan op basis van bovenstaande uitgangspunten niet heel veel hoger dan één rit per week uitkomen.

Onderstaande tabel geeft een overzicht van de gemiddelden.

Tabel 6.1 overzicht kwantitatieve gegevens impact en intensiteit gebruik plangebied

	Aantal paarden/pony's	Aantal ruiters/menners	Aantal ritten in het plangebied per jaar	Gemiddeld aantal ritten per paard per week	Gemiddeld aantal ritten per ruiter per week
Manege Soethout	110	500	30.000	5,24	1,15
Steenhof Stables	12	6	420	0,67	1,35
De Breidablik	60	80	6.240	2,00	1,50
Het Heideros	62	160	15.400	4,77	1,85
	244	746	52.060	3,17	1,46

Elk paard komt gemiddeld 3,2 keer per week in het plangebied, de ruiters en menners maken per week gemiddeld 1,5 rit in het plangebied. Deze gemiddelden achten wij tamelijk hoog, maar niet onrealistisch hoog, gezien de uitgangspunten die hierboven weergegeven worden.

Om inzicht te krijgen in hoe het aantal ritten in het plangebied zich verhouden tot het aantal ritten in andere gebieden, is een beperkte benchmark uitgevoerd. Deze benchmark moest een extra zekerheid opleveren van hoe realistisch de cijfers zijn die de maneges afgaven. Er zijn 10 maneges aangeschreven die een ongeveer gelijk profiel hebben als de drie maneges die het meeste in het plangebied rijden:

- Direct gelegen aan een aantrekkelijk gebied om buiten te rijden
- Klanten (manegeruiters en pensionklanten) rijden recreatief paard en vooral veel buiten

Slechts twee maneges van de 10 aangeschreven maneges, waren bereid om hun gegevens te delen. Omwille van hun privacy worden de namen van de maneges niet opgenomen.

De paarden van een manege aan de Zuid-Hollandse kust rijden gemiddeld 3,9 keer per week in het uitrijgebied. Omdat het aantal ruiters op deze manege niet bekend zijn, zijn er geen gegevens van het gemiddelde aantal ritten per ruiter per week. De paarden van een Limburgse manege die gelegen is aan de Nationaal Park de Maasduinen komen gemiddeld 2,9 keer per week in het uitrijgebied, ruiters komen gemiddeld 0,63 keer per week in het uitrijgebied.

Voor beide maneges geldt dat de paarden minder vaak in het uitrijgebied komen dan wat de maneges rondom het plangebied aangeven. Voor de Limburgse manege geldt dat ook de ruiters aanzienlijk minder buiten rijden dan de ruiters rondom het plangebied.

Op basis van bovenstaande berekeningen, waarbij we het aantal ritten afzetten tegen het aantal paarden en ruiters, blijken de maneges rondom het plangebied meer ritten per paard en meer ritten per ruiter te realiseren dan te verwachten is op basis van de uitgangspunten en de vergelijking met andere maneges.

Vergelijk landelijke cijfers buiten rijden

Volgens de KNHS maken ruiters en menbers jaarlijks gemiddeld 42,5 buitenritten per persoon. Met het aantal van 756 ruiters en menbers in het plangebied, zouden er jaarlijks, op basis van de cijfers van KNHS, 31.705 buitenritten gemaakt worden door deze ruiters en menbers. Dit zou betekenen dat ruiters en menbers op de vier maneges in Oirschot 64% meer dan gemiddeld buiten rijden dan het gemiddelde in Nederland.

Conclusies inschatting juistheid van gegevens

Op basis van de vergelijking met andere maneges, lijkt het aantal ritten in het plangebied aan de hoge kant te zijn. De benchmark is echter dermate minimaal, dat geen harde conclusies getrokken kunnen worden. Wanneer een vergelijking gemaakt wordt met landelijke cijfers van buiten rijden, lijkt het aantal van 52.060 ritten in het plangebied erg hoog.

Echter: omdat de twee methodieken van onderzoek onvoldoende houvast geven om definitieve uitspraken te doen, wordt in dit onderzoek uitgegaan van het aantal ritten dat door de maneges genoemd is; 52.060 per jaar.



6.2 Bijlage 2 – geïnterviewde terreinbeheerders

Onderstaande organisaties/personen zijn geraadpleegd om vragen te beantwoorden rondom regulering ruiters/menners, communicatie en beheer en onderhoud.

Organisatie	Persoon
Staatsbosbeheer	Joanie van Esch, adviseur recreatie en natuurbeleving
Staatsbosbeheer	Erik Schram, boswachter De Kempen
Nationaal Park de Hoge Veluwe	Jakob Leidekker, hoofd bedrijfsvoering
Limburgs Landschap	Lia Oosterhout, communicatie

Vragen over deze publicatie?

info@ruimteenvrijetijd.nl
www.ruimteenvrijetijd.nl



ruimte & vrije tijd
onderzoek en advies

