


Oefenterrein Oirschotse Heide

Inrichtingsplan voor herontwikkeling van het oefenterrein en omgeving

DEFINITIEF RAPPORT, NOVEMBER 2020



3D
&

A landscape photograph showing a green field in the foreground, a large pine tree in the middle ground, and a forest of trees with autumn foliage in the background under a cloudy sky. The text is overlaid on the image.

Oirschotse Heide: een natuurgebied op een dekzandrug dat door de eeuwen heen gebruikt is door verschillende groepen struiners, van militair tot stroper en van wandelaar tot menner.....

PROJECTDATA

Projectnaam	Inrichtingsplan Oirschotse Heide en omgeving
Locatie	Oirschotse Heide (Oirschot-Oostelbeers-Wintelre)
Opdrachtgever	Gemeente Oirschot Rijksvastgoedbedrijf Vastgoedbeheer
Opgesteld door	Bosch Slabbers BoschSlabbers landschapsarchitecten Wijnand Bouw, Ian Officer, Rachel Backbier, Niels van Hasselt, Marije de Man
In samenwerking met	Gemeente Oirschot, begeleid door: Rob Voets, Roland Hermans, Cees van de Schoot, Linda van der Heijden, Ivo Mulders, Akke de Vries, Hendrikje Gloudemans Rijksvastgoedbedrijf, begeleid door: Minze de Jonge, Jelte de Gier, Jos Swart, Peter Paul van der Kleij, Steven van der Meulen Brabants Landschap Ministerie van Defensie
Datum	November 2020
Projectnummer	BS19-125

INHOUDSOPGAVE

1. Inleiding	5
1.1 Aanleiding	7
1.2 De opgave	7
1.3 Plangebied	7
1.4 Proces	7
1.5 Leeswijzer	7
1.6 Ontwikkelingen	8
1.7 Vervolg	9
2. Inrichtingsplan Oirschotse Heide	10
2.1 Introductie	13
2.2 Toelichting inrichtingsplan	13
2.3 Uitwerking per thema	13
2.4 Thema militair gebruik	14
2.5 Thema wandelen	16
2.6 Thema hardlopen	18
2.7 Thema fietsen	20
2.8 Thema ATB	22
2.9 Thema ruiter/menner	24
2.10 Thema natuur	26
2.11 Thema cultuurhistorie en erfgoed ..	28
2.12 Thema agrariërs/directe omgeving/ grondeigenaren	30
Bijlagen	36
A. Gebiedsanalyse	38
B. Procesbeschrijving	48
C. Notitie participatieproces ruiters en menners	
D. Beantwoording vragen digitale enquête	





1. Inleiding



Luchtfoto van het plangebied

1 Inleiding

Op de Oirschotse Heide komen veel gebruikers samen. Het gebied wordt intensief gebruikt om te wandelen, fietsen, paardrijden en daarnaast door Defensie om te oefenen. Iedere gebruiker heeft zo zijn eigen wensen voor het gebied. In dit inrichtingsplan worden deze wensen samengevoegd tot een breed gedragen plan.

1.1 AANLEIDING

De manier van oefenen van Defensie is aan het veranderen. Waren militaire oefeningen eerst noord-zuid georiënteerd, in de toekomst wordt dit meer oost-west georiënteerd. Dit betekent een ander gebruik van het huidige oefenterrein, niet alleen voor militairen, maar ook voor het recreatief medegebruik van de heide. Een herstructurering van de Oirschotse Heide is daarom nodig. Naast militaire en recreatieve functies wordt er gekeken naar de belangrijke thema's als natuur, landschap en erfgoed.

In deze gebiedsontwikkeling staat centraal:

- Bestaand gebruik
- Concept inrichtingsplan 2015
- Ontdekking tentenkamp Willem I
- Concept inrichtingsplan 2019
- Behoud en versterken aanwezige natuurwaarden

Het overkoepelende doel voor het project, zoals beschreven in de **intentieovereenkomst**, is: *'Het herontwikkelen van het gebied van de Oirschotse Heide en omgeving, zodanig dat zowel Defensie het oefenterrein voor haar activiteiten kan benutten alsook het recreatief gebruik in het gebied*

gewaarborgd wordt.'

1.2 DE OPGAVE

Het plangebied is een militair oefenterrein en natuurgebied dat intensief door Defensie en recreatieve medegebruikers wordt gebruikt. Door een logische zonering en geleiding van medegebruikers middels routes ontstaat er op een veilige manier gebruiksruimte voor zowel Defensie als medegebruikers, laten we de rijke cultuurhistorie zien en versterken we de natuur!

De veranderende krijgsmacht vraagt om ander gebruik van het terrein: een andere manier van oefenen, meer ingericht op kleine eenheden (zwermen), gericht op snelheid en flexibiliteit. Dit vraagt om zonering van recreatie en militair oefenen voor veilig gebruik.

De opgave is het samenbrengen van de wensen en eisen van alle gebruikers en dit samen te vormen tot een inrichtingsplan voor oefenterrein Oirschotse Heide en omgeving. Dit is gedaan door een actief participatietraject waarbij stakeholders zijn uitgenodigd om mee te denken, aan de hand van duidelijke randvoorwaarden, over de herstructurering

van de Oirschotse Heide.

1.3 PLANGEBIED

Het plangebied staat op de kaart hiernaast aangegeven en betreft het gehele bos- en heide gebied vanaf de Dennendijk tot aan de Eindhovensedijk. Het grondeigendom ligt grotendeels bij Defensie, gedeeltelijk bij de gemeente Oirschot, het Brabants Landschap en Landgoed 's-Heerenvijvers en voor een zeer klein deel (enkele kavels) bij overige eigenaren.

1.4 PROCES

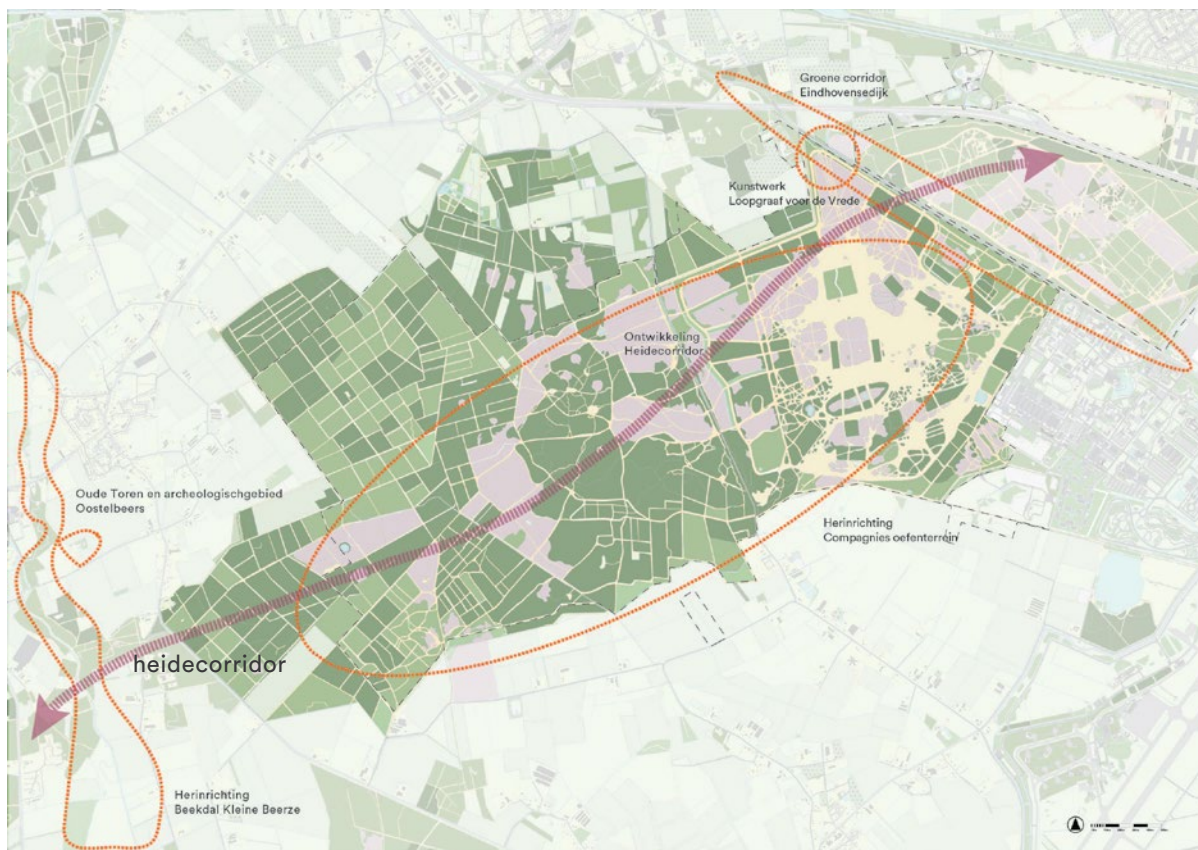
Het Inrichtingsplan is vormgegeven via een interactief planvormingsproces in een aantal bijeenkomsten samen met belanghebbenden en bewoners uit de directe omgeving van het plangebied. Wegens de Corona uitbraak in maart 2020 heeft een deel van de participatie digitaal verlopen middels een tweetal online filmpresentaties en een online enquête. Het gebruik van de Oirschotse Heide door ruiters en menbers is gelijktijdig nader onderzocht door Bureau voor Ruimte & Vrije Tijd, zie hiervoor bijlage C.

1.5 LEESWIJZER

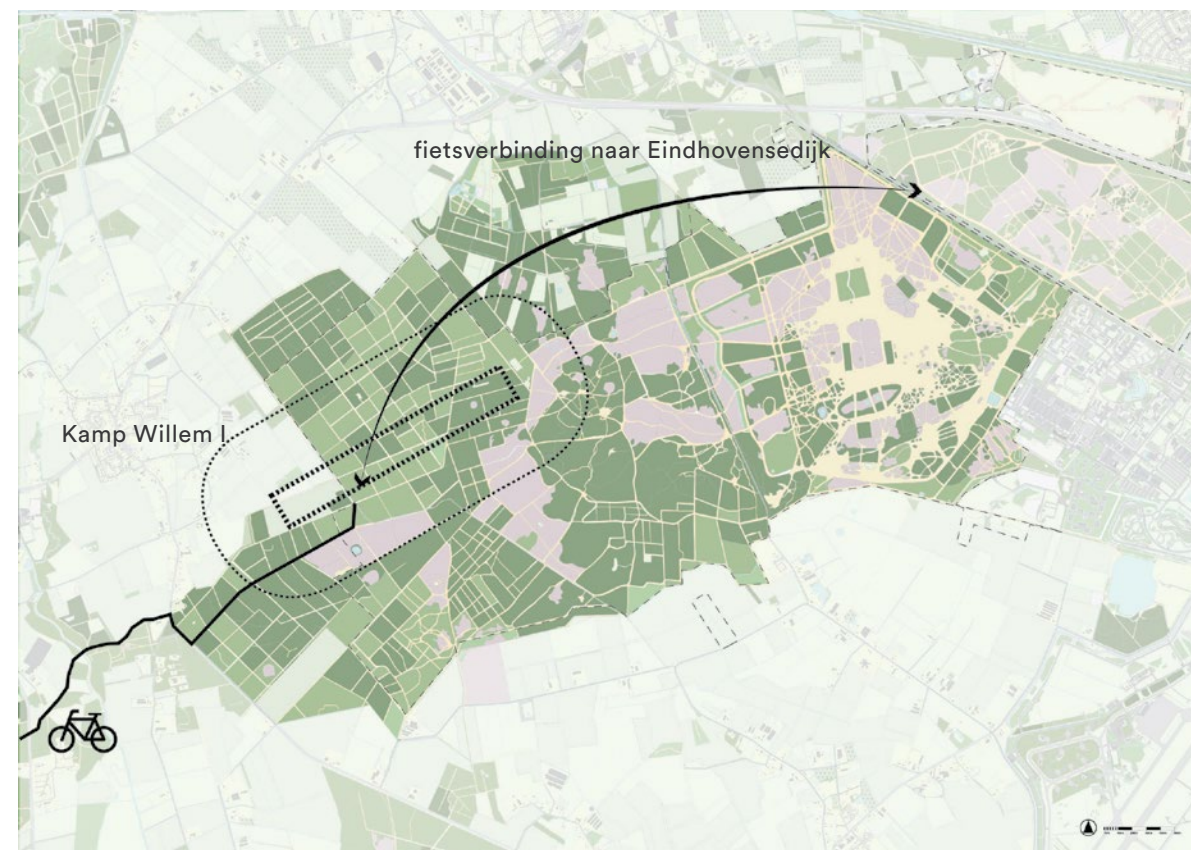
In dit rapport wordt het Inrichtingsplan voor het

project 'Herontwikkeling oefenterrein Oirschotse Heide en omgeving' kort en bondig uiteengelegd.

- Hoofdstuk 1 geeft de lezer de benodigde achtergrondinformatie.
- Hoofdstuk 2 licht het inrichtingsplan toe aan de hand van deelbeschrijvingen voor de belangrijkste thema's.
- Bijlage A toont de gebiedsanalyse en geeft zo aanvullende achtergrondinformatie die gebruikt is tijdens het ontwerpproces;
- Bijlage B behandelt uitgebreid de uitkomsten van het participatieproces. Per thema worden de uitkomsten van de bijeenkomsten (bewonersavonden) en online enquête toegelicht. Er wordt uitgelegd hoe de uitkomsten van de bijeenkomsten verwerkt zijn in het plan;
- Bijlage C toont de Notitie uitkomsten participatieproces ruiters en menbers;
- Bijlage D betreft de uitwerking van vragen en wensen uit de enquête in een antwoordenlijst.



Bestaande plannen



Wensen vanuit andere plannen

1.6 ONTWIKKELINGEN

Een aantal ontwikkelingen functioneert als randvoorwaarden voor het ontwerp. De volgende recente of reeds geplande ontwikkelingen zijn opgenomen in het ontwerp:

- Veranderingen in manier van oefenen door Defensie en gevraagde herstructurering van de Oirschotse Heide;
- Versterken van de natuurwaarde door middel van de aanleg van een heidecorridor, inclusief ontsnippering van de Dennendijk en Eindhovensedijk;
- Ontdekking van het tentenkamp van Willem I.

Overige plannen, projecten en gebieden die betrekking hebben op het ontwerp zijn:

- Eindhovensedijk: Groene corridor/natuur, recreatieve verbinding, kunst;
- Loopgraaf voor de vrede: kunstwerk;
- Herinrichtingsplan Kleine Beerze: Muystermolen, Oude toren & fietsroute Landschotse - Oirschotse Heide;
- Oude Toren en archeologisch gebied: Keten van erfgoed;
- De gewenste oost-west fietsverbinding tussen Eindhovensedijk via Oirschotse Heide naar

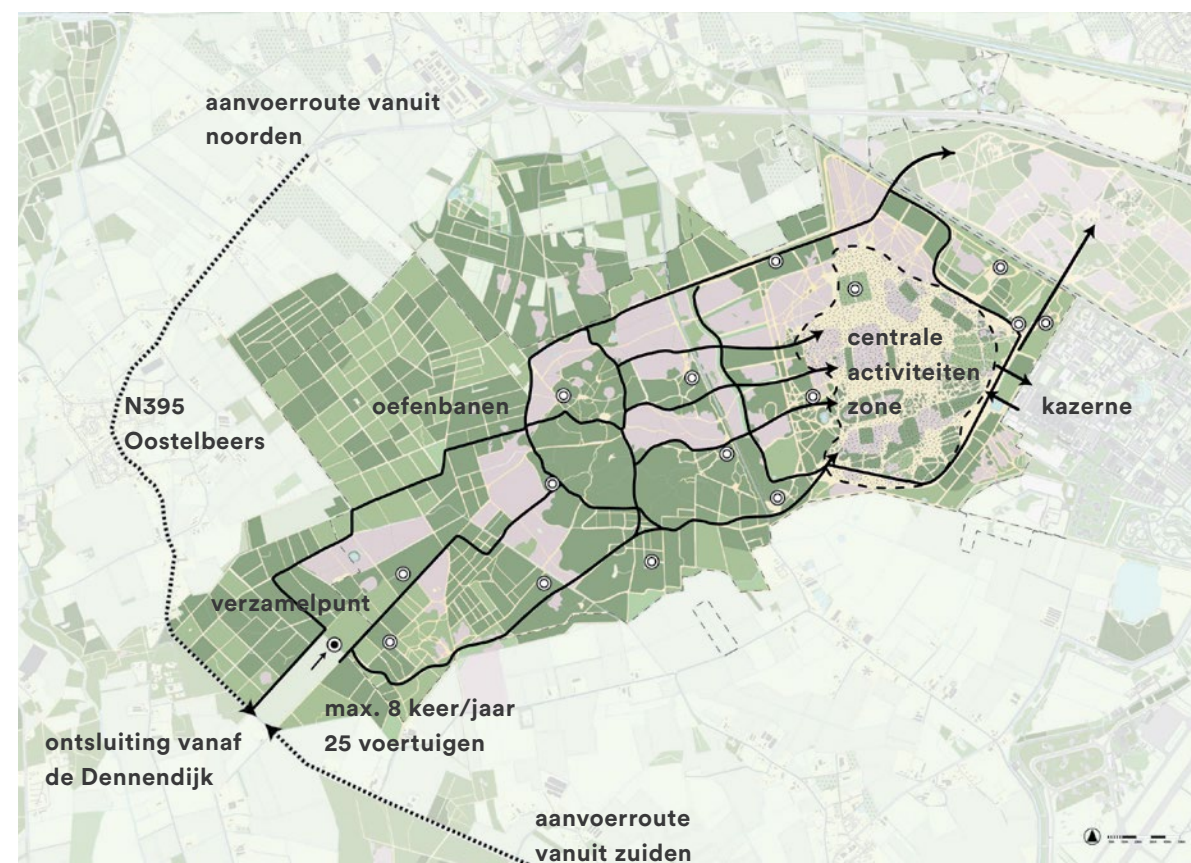
Landschotse heide.

Natuurontwikkelingen

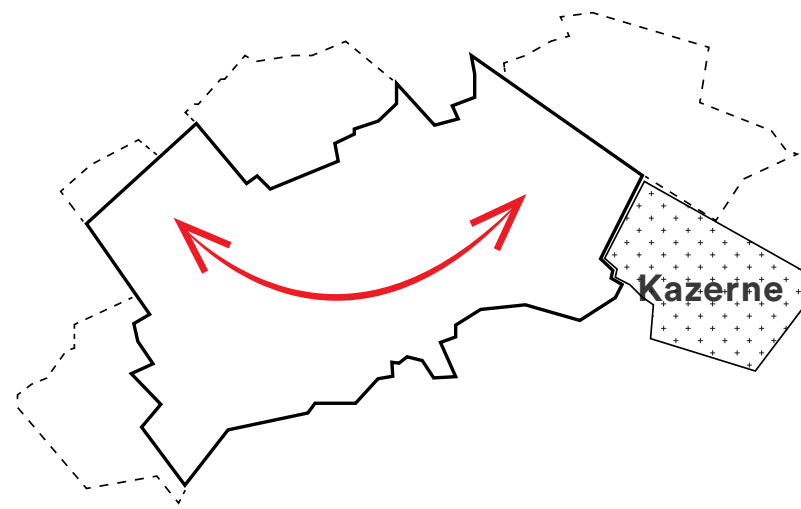
De natuurwaarden op de Oirschotse Heide worden ontwikkeld. Bosgebieden worden omgevormd en laagtes (vennen) worden uitgegraven om het gebied natter te maken. Flora en fauna moet profiteren van deze ontwikkelingen. Eventuele plannen mogen niet in de weg staan in het geschikt maken van de Oirschotse Heide voor bepaalde doelsoorten.

Wensen vanuit andere plannen

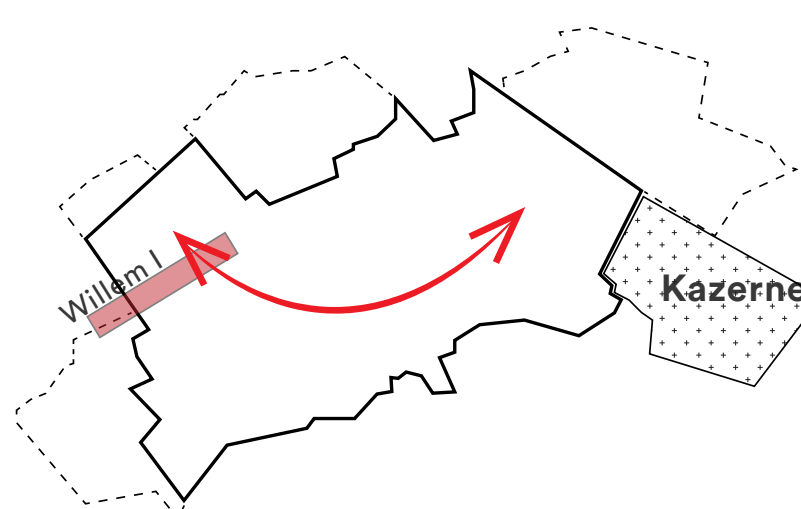
Er zijn wensen om de archeologische resten van het historisch erfgoed op de Oirschotse Heide, zoals het tentenkamp van Willem I, zichtbaar en beleefbaar te maken. Hiertoe wordt een apart traject uitgezet door de gemeente Oirschot in samenwerking met lokale heemkundekringen, Defensie, Rijksdienst voor Cultureel Erfgoed. Dit traject wordt begeleid door Kunstloc Brabant.



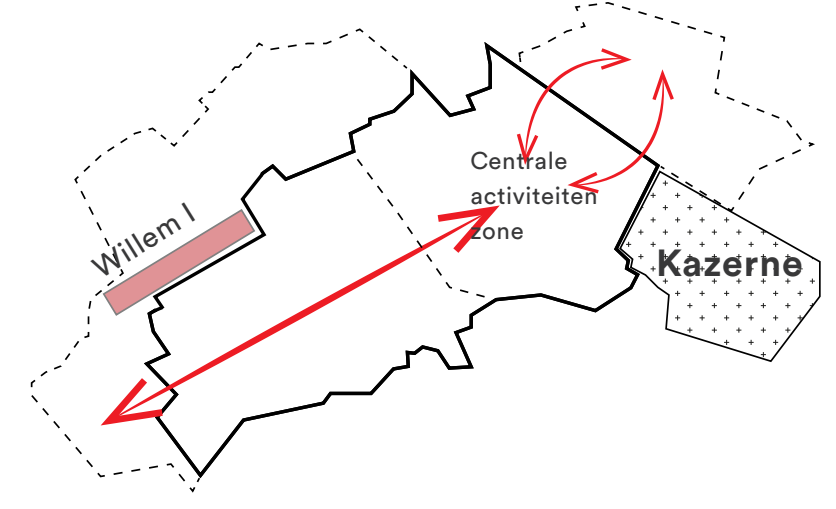
Veranderend militair gebruik



Plan 2015



Ontdekking historisch legerkamp Willem I



Voorstel 2019

Verandering van de richting van oefenen na de ontdekking van het historische legerkamp

Veranderend militair gebruik

De manier waarop Defensie de Oirschotse Heide in de toekomst zal gaan gebruiken gaat veranderen naar een oost-west oriëntatie over volledige breedte van de Dennendijk tot voorbij de Eindhovensedijk.

De veranderende krijgsmacht vraagt om ander andere manier van oefenen en ander gebruik van het terrein:

- Meer ingericht op kleine eenheden (zwermen), gericht op snelheid en flexibiliteit
- Snellere en stillere voertuigen
- Meer oefenen over de volledige lengte

Dit vraagt om zorgvuldige inpassing van recreatief medegebruik voor veilig gebruik.

Herinrichting oefenterrein

De herinrichting van het oefenterrein bestaat uit het aanpassen en gedeeltelijk uitbreiden van oefenbanen (zandwegen), bivakterrein met tenten en plek voor voertuigen en de aanleg van een verzamelgebied aan de westzijde van het gebied met opstelplekken voor voertuigen. De aanvoerroutes hebben betrekking op de max. 8 grootschalige oefeningen per jaar. Er wordt geen bebouwing toegevoegd in het gebied.

- Oefenbanen: zandbanen van 6 tot 8 meter breed

- Bivakterrein: tenten en voertuigen
 - Verzamelgebied: opstelplaatsen en zandwegen
- De schema's hierboven laten zien hoe de planvorming veranderd is na de ontdekking van het historisch legerkamp van Willem I.

Voor de ontdekking was het plan dat de oefeningen meer noordoost-noordwest zouden plaatsvinden. Echter de ontdekking van het legerkamp betekende dat de ondergrond hier niet beschadigd mag worden. In 2019 is het voorstel geopperd om oefenen in een noordoost naar zuidwest richting te plannen.

1.7 VERVOLG

Het vervolg bestaat uit het toewerken naar een definitief inrichtingsplan (eind 2020) met rapportage. In het vervolg wordt er aangeraden in gesprek te blijven met recreatieve medegebruikers.

De vervolgstappen zijn:

- Eind 2020: Afronding ontwerp inrichtingsplan. Opstellen samenwerkingsovereenkomst, waarin de inzet van de partijen (Defensie, gemeente Oirschot en Brabants Landschap) in het planologisch voorbereiden en het realiseren van de herontwikkeling bestuurlijk worden vastgelegd, inclusief wie waarvoor verantwoordelijk is en de financiering ervan.
- 1e kwartaal 2021: Bestuurlijke besluitvorming inrichtingsplan en vrijgeven voor inspraak. Doorlopen inspraakprocedure (6 weken).
- 1e kwartaal 2021: Definitieve inrichtingsplan inclusief bijbehorende samenwerkingsovereenkomst ter vaststelling voorleggen aan college van B&W.
- 2021: Doorlopen bestemmingsplanprocedure incl. benodigde onderzoeken.
- Bestemmingsplan/omgevingsplan wordt eind 2021 ter vaststelling voorgelegd aan de

gemeenteraad van Oirschot, hierop hebben mensen de mogelijkheid tot indienen van een zienswijze.

- Mensen kunnen straks een zienswijze indienen tegen het bestemmingsplan, het gehele proces is erop gericht dat we met de samenleving de dialoog aangaan. Dit doen we reeds d.m.v. dit voortraject, de brede bijeenkomsten, en de uitwerking hiervan in kleinere themagroepen.
- Gebiedsinrichting voor de onderdelen die afhankelijk zijn van de bestemmingsplanprocedure start: 1e helft 2022.

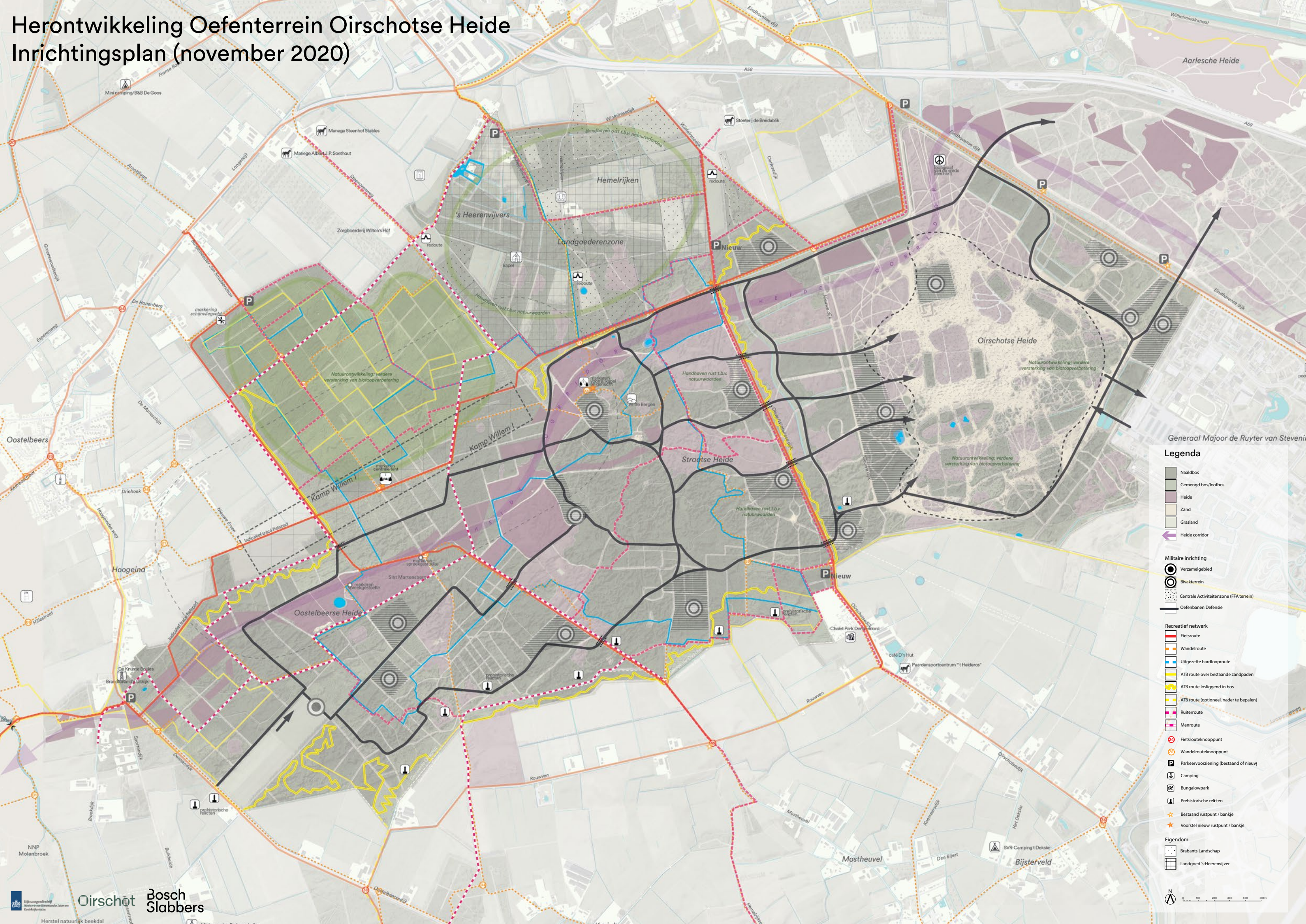




2. Inrichtingsplan Oirschotse Heide

Herontwikkeling Oefenterrein Oirschotse Heide

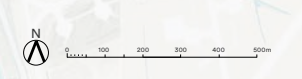
Inrichtingsplan (november 2020)



Generaal Major de Ruyter van Stevenin

Legenda

- Naaldbos
 - Gemengd bos/loofbos
 - Heide
 - Zand
 - Grasland
 - Heide corridor
- Militaire inrichting**
- Verzamelgebied
 - Bivakterrein
 - Centrale Activiteitszone (FFA terrein)
 - Oefenbanen Defensie
- Recreatief netwerk**
- Fietsroute
 - Wandeleroute
 - Uitgezette hardloperoute
 - ATB route over bestaande zandpaden
 - ATB route losliggend in bos
 - ATB route (optioneel, nader te bepalen)
 - Ruiterroute
 - Menroute
 - Fietsrouteknooppunt
 - Wandelerouteknooppunt
 - Parkeervervoorziening (bestaan of nieuw)
 - Camping
 - Bungalowpark
 - Prehistorische rekten
 - Bestaan rustpunt / bankje
 - Voorstel nieuw rustpunt / bankje
- Eigendom**
- Brabants Landschap
 - Landgoed 's-Heerenvijver



2 Inrichtingsplan Oirschotse Heide

In dit hoofdstuk wordt het inrichtingsplan toegelicht aan de hand van de belangrijkste thema's.

2.1 INTRODUCTIE

In dit hoofdstuk wordt het inrichtingsplan voor de herstructurering van de Oirschotse Heide toegelicht. Dit plan is tot stand gekomen op basis van een uitgebreid participatietraject met belanghebbenden en omwonenden, gemeente Oirschot, Defensie en Brabants Landschap.

2.2 TOELICHTING INRICHTINGSPLAN

De plankaart hiernaast vormt het inrichtingsplan en laat zien welke routes, plekken en paden in het gebied behouden en aangelegd zullen gaan worden voor de verschillende gebruikersgroepen. Er worden specifieke routes uitgezet voor ruiters en menners, mountainbikers (ATB), wandelaars en voor hardlopers/atletiek. Grotendeels komen deze op bestaande (zand)paden te liggen, voor een klein deel over nieuw aan te leggen paden.

Struinen door het gebied blijft mogelijk voor voetgangers en hardlopers. Voor andere gebruiksvormen die een hogere snelheid hebben en dus een conflict kunnen vormen voor het militaire gebruik van de Oirschotse Heide worden vastgelegde routes bepaald. Deze zullen aangegeven worden door bebording, paaltjes, etc. De vaste routes gelden voor

fietsers, ATB'ers, ruiters en menners. Ook worden er een aantal gemarkeerde hardlooproutes uitgezet.

Belangrijke cultuurhistorische plekken worden op de kaart aangegeven door middel van icoontje, zoals het kamp van Willem I, de landgoederen, de kapel, de redoutes aan de rand van de landgoederenzone, Witte Bergen en diverse prehistorische relictten.

Aan de randen van het gebied worden kleinschalige parkeerplaatsen gepland. Zo kunnen bezoekers op geschikte plekken hun auto kwijt en hoeft deze niet in de berm langs de weg te staan.

2.3 UITWERKING PER THEMA

Om goed overzichtelijk te maken wat er per gebruiker en doelgroep verandert in het inrichtingsplan wordt dit plan per thema (doelgroep) toegelicht. De huidige situatie wordt waar mogelijk naast de nieuwe situatie getoond. Zo wordt duidelijk hoe de input uit de participatie en randvoorwaarden verwerkt is.

De thema's (doelgroepen) zijn:

- Militair gebruik
- Wandelen
- Hardlopen/atletiek

- Fietsen en mindervaliden
- ATB
- Ruiter/menner
- Natuur
- Cultuurhistorie en erfgoed
- Directe omgeving/grondeigenaren



2.4 THEMA MILITAIR GEBRUIK

Huidige situatie

In de huidige situatie gebruikt Defensie voornamelijk het noord-oosten en midden van het gebied. Oefeningen zijn geconcentreerd in de centrale activiteiten zone dichtbij de kazerne (zie ook de kaart op pagina 17).

Toelichting plan

De nieuwe ligging van de oefenbanen zoals voorgesteld door Defensie bij de aanvang van het project zijn lokaal aangepast om tegemoet te komen aan wensen die naar voren kwamen uit het participatietraject (zie afbeelding hiernaast):

- De oefenbanen aan de zuidzijde van de Oirschotse Heide zijn plaatselijk meer naar het noorden verlegd, zodat er meer ruimte is voor recreatieve routes (wens ATB, ruiters) en er minder overlast is door stuivend zand tijdens oefeningen (wens direct aanwonenden). Ook ter hoogte van chalet park Dennenoord is de oefenbaan lokaal verlegd naar het noorden (wens Dennenoord).
- Ook is er een kleine aanpassing aan de noordzijde om recreatief gebruik ten noorden van de oefenbaan beter mogelijk te maken.
- Lokaal zijn kleine aanpassingen gedaan in verband met prehistorisch erfgoed in ondergrond (wettelijk beschermde archeologische waarden) en waardevolle natuur (varens/oude eiken e.d.).
- De zandweg op de grens van bos en agrarische percelen lopende vanaf de Oirschotsedijk/Wintelresedijk naar de kazerne zal worden afgewaardeerd voor militair gebruik, wat de vermindering van stofoverlast ten goede komt.

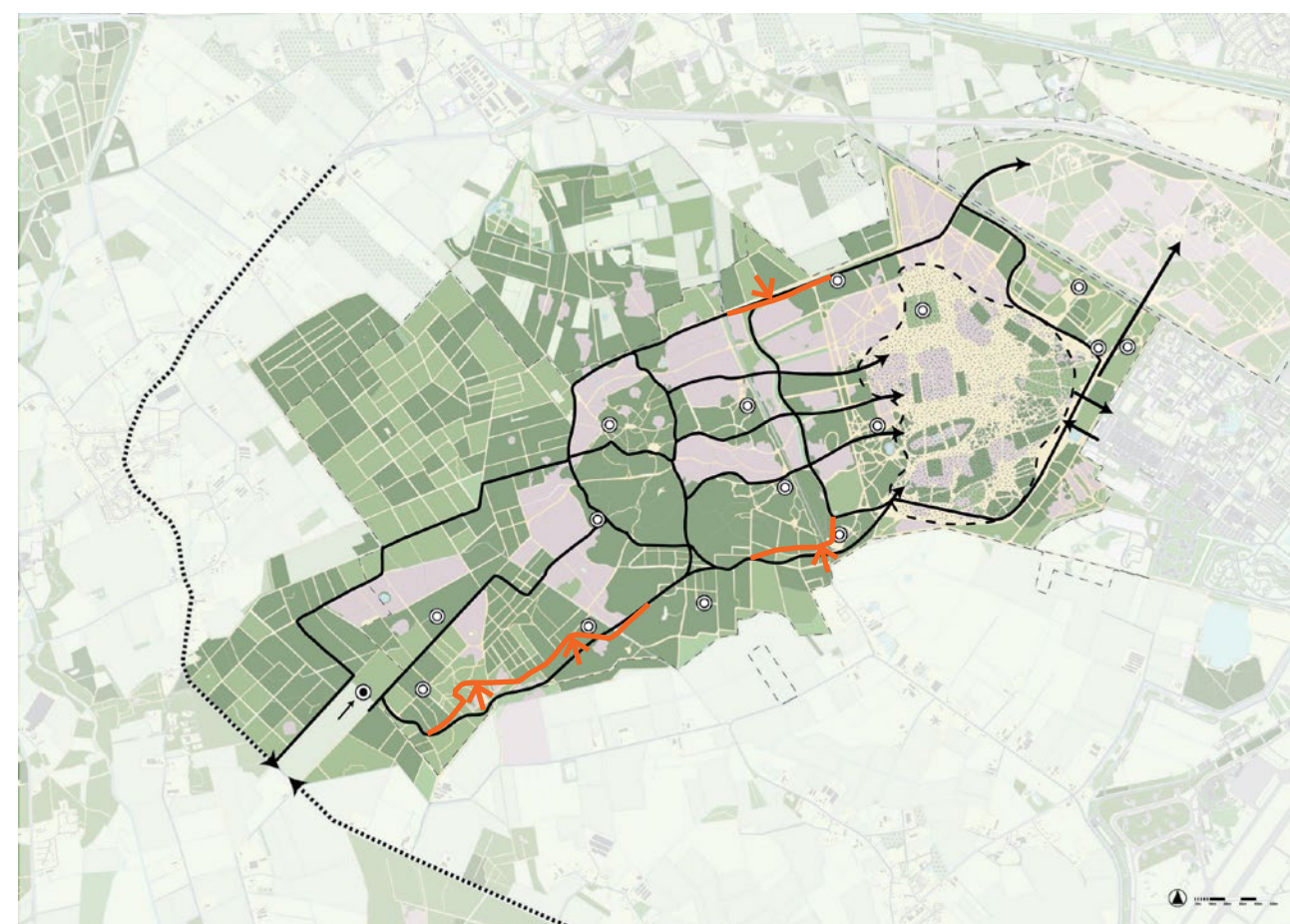
De oefenbanen ontwijken de locatie van het kamp Willem I, echter niet de zone rondom het kamp wat ook archeologisch waardevol gebied is. Defensie heeft in overleg met de Rijksdienst voor het Cultureel Erfgoed besproken dat de aanleg van een oefenbaan hier mogelijk is, mits deze op bestaande zandpadenstructuur gerealiseerd wordt. De overige banen maken grotendeels gebruik van de reeds aanwezig zandwegen.

Er worden voornamelijk nieuwe oefenbanen aangelegd in het westen van het gebied. Hiervoor worden bestaande zandpaden door het bosgebied verbreed en geschikt gemaakt voor legervoertuigen. Oefenbanen worden 6-8 meter breed. Overige zandpaden worden ook gebruikt voor militair verkeer. Om te zorgen voor goed overzicht bij kruisingen zal lokaal beplanting worden verwijderd zodat kruisingen goed overzicht bieden.

Aanbevelingen

De volgende aanbevelingen worden gedaan met betrekking tot het militaire gebruik van de Oirschotse Heide:

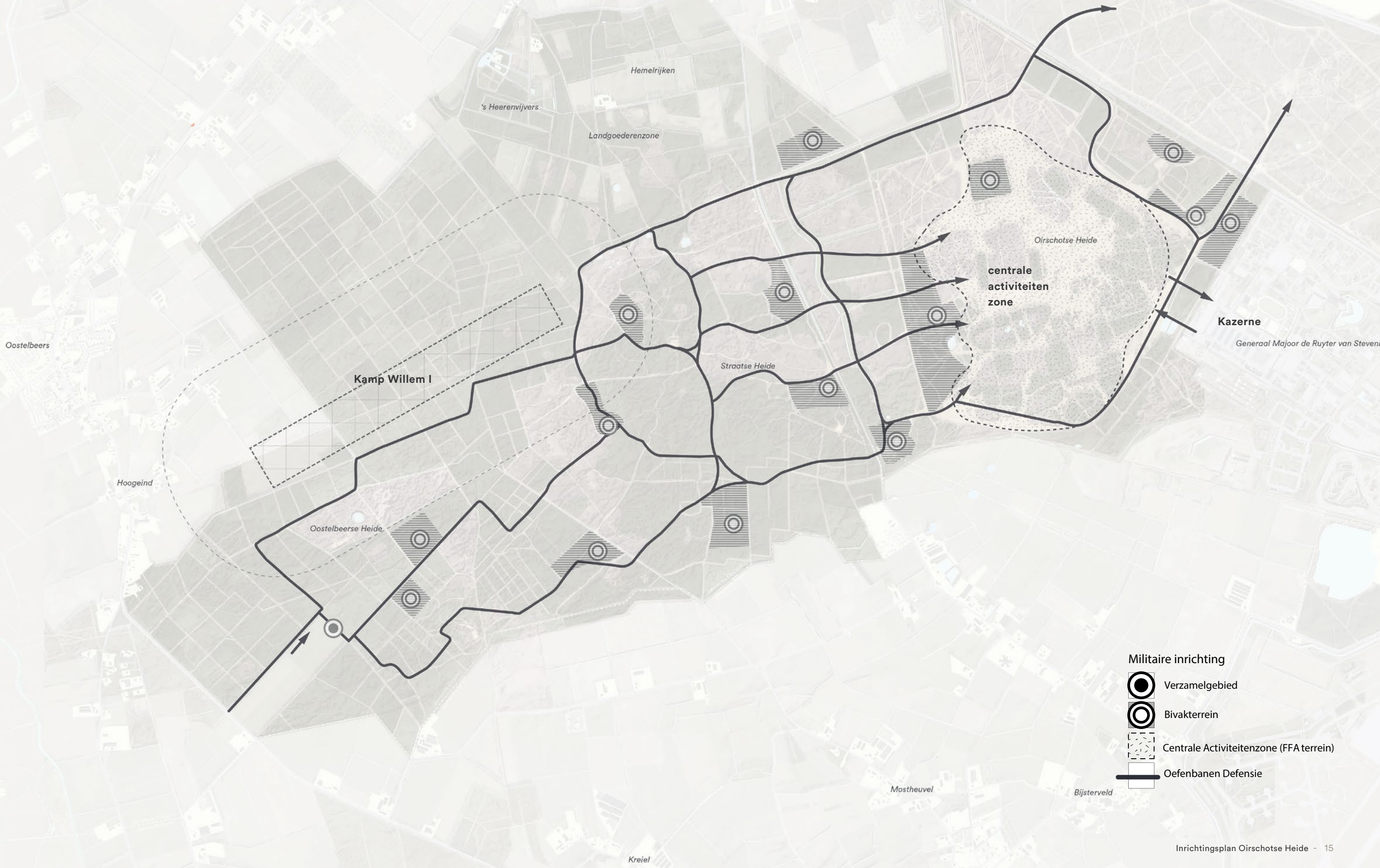
- Ga in gesprek met de brigade m.b.t. verminderen overlast. Het grootste deel komt van de kazerne en weet waar ze moeten starten. Het gaat met name om eenheden van buiten de kazerne (mariniers/luchtmacht). Hebben deze eenheden scherp waar ze voor overlast kunnen zorgen?
- Gebruik de bestaande en nieuwe parkeerplaatsen om op deze plekken militairen op te halen en af te zetten. Dit scheelt (nachtelijke) overlast voor omwonenden (o.a. rond de Oirschotsedijk).
- Voorkom overlast voor omwonenden (geluid, licht, materieel op de weg) zoveel als mogelijk, onder andere door militairen vanaf de Dennendijk



Voorgestelde situatie militair gebruik bij aanvang project

- al het pad op te laten rijden i.p.v. te laten wachten op de Dennendijk.
- Bij aankoop van het akkerperceel aan de Dennendijk ontstaan kansen om deze in te richten voor natuur (bos) en militair verzamelgebied met opstelplaatsen in het bos. Deze locatie is ideaal in positie tot de oefenbaan.

NIEUWE SITUATIE INRICHTING MILITAIR GEBRUIK



- Militaire inrichting
- Verzamelgebied
 - Bivakterrein
 - Centrale Activiteitszone (FFA terrein)
 - Oefenbanen Defensie



THEMA WANDELEN

2.5 THEMA WANDELEN

Huidige situatie

De bestaande routes voor wandelaars zijn voornamelijk noord-zuid georiënteerd. Het zijn relatief veel routes die niet optimaal langs interessante punten lopen. Door het gehele gebied kunnen wandelaars nu vrij struinen over wegen en paden. Diverse kruispunten waar wandelpaden kruisen met fietspaden of oefenbanen worden momenteel onveilig bevonden. De snelheid tussen de verschillende gebruikers vormt hierin het conflict. Wandelknooppunten dwars door de landgoederenzone zijn niet aanwezig. De landgoederen 's-Heerenvijvers en Hemelrijken zijn op wegen en paden al opengesteld (conform openstellingsbeleid eigenaren). Landgoed 's-Heerenvijvers heeft eigen wandelroutes.

Toelichting plan

Diverse aanpassingen zijn gedaan aan de hand van de resultaten van de bijeenkomsten en de enquête:

- Vrij struinen op wegen en paden blijft voor wandelaars in het gehele gebied mogelijk.
- Het wandelroutenetwerk is uitgedund en verbeterd: minder kleine losse stukjes en meer doorgaande routes in zowel oost-west als noord-zuid richting die langs interessante punten (kamp Willem I, de 'Witte Bergen', locaties van redoutes, voormalige kapel e.d.) en interessant landschap (heide, ven) lopen.
- Er zijn meerdere routes die een oversteek van noord naar zuid (of omgekeerd) mogelijk maken. De Wintelresedijk blijft toegankelijk voor voetgangers en is toegevoegd als wandelroute.

Vanaf de weg De Hanenberg kunnen wandelaars via de Oostelbeersche Heide richting Dennendijk of Rouwven/Wintelre.

- Een noord-zuid wandelpad over de Straatse heide is toegevoegd (wens wandelaars).
- Naast de noord-zuid routes zijn de oost-west verbindingen verbeterd. Deze routes vermijden de oefenbanen, zo wordt veiligheid gegarandeerd en het wandelgemak verhoogd. Er is een nieuwe doorgaande wandelroute tussen Hoogeind en de Eindhovensedijk.
- Het historische Boterpad kan niet als wandelpad fungeren aangezien dit tracé zowel nu als in de toekomst een oefenbaan is en blijft.
- Bestaande wandelrouteknooppunten zijn aangegeven op de kaart. Nieuwe knooppunten zijn aangegeven met "xx" op de kaart. Deze worden in een later stadium door gemeente Oirschot in samenwerking met Visit Brabant bijgewerkt.
- Er is een wens voor meer zitgelegenheid. Bij een aantal interessante punten komt een (boomstam) bankje als rustpunt. Een wildgroei van bankjes is niet de bedoeling. Nadere invulling volgt later.
- Het medegebruik van de paden is afgestemd naar gebruikstype en intensiteit.

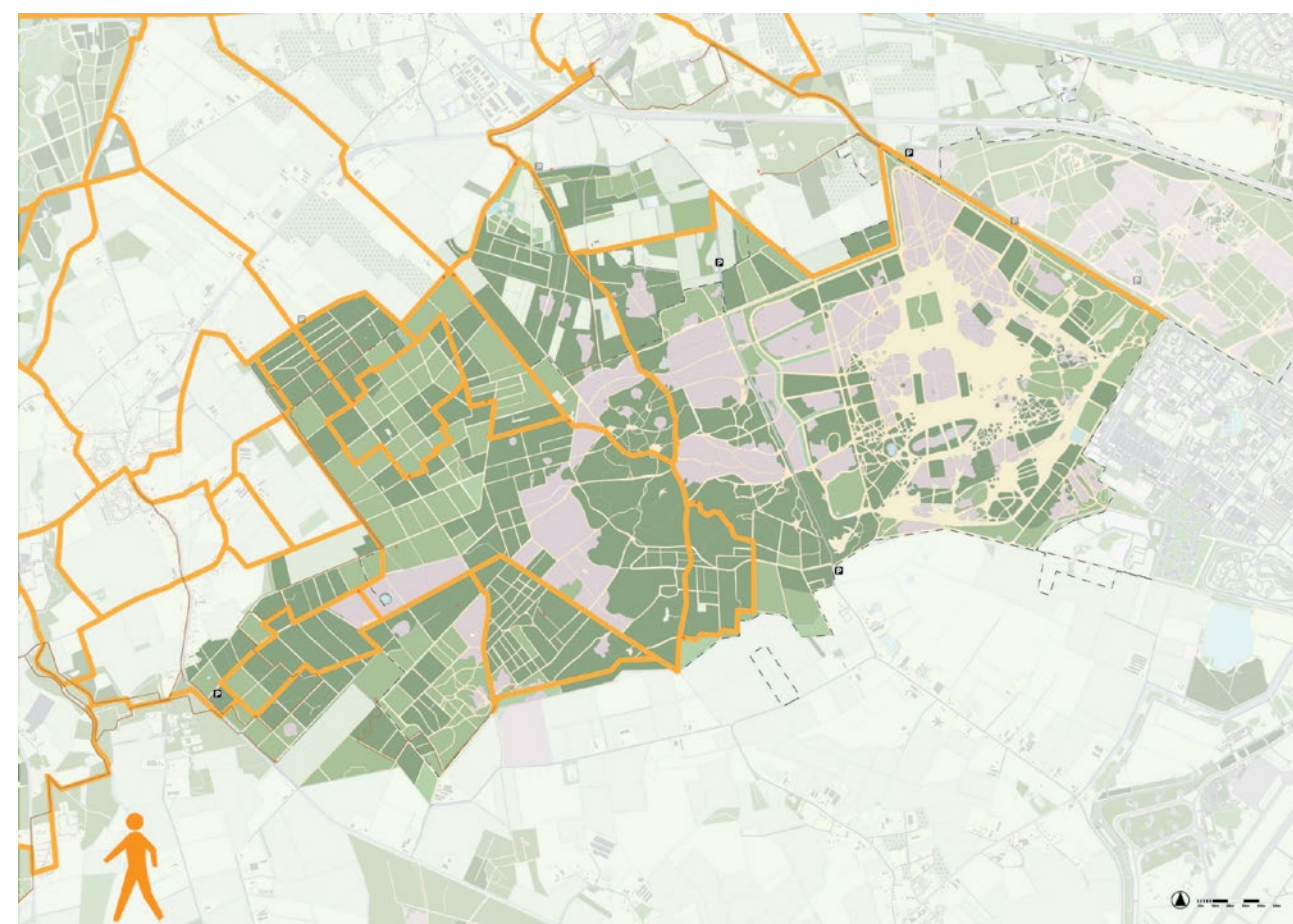
Aanbevelingen

- Zorg voor goed onderhoud van de eventuele schelpen/gravelpaden.
- Gebruik de expertise van het beheerteam Wandelknooppunten voor controle en eventuele optimalisatie van het voorstel voor het nieuwe wandelroutenetwerk.

Algemene aanbeveling recreatie

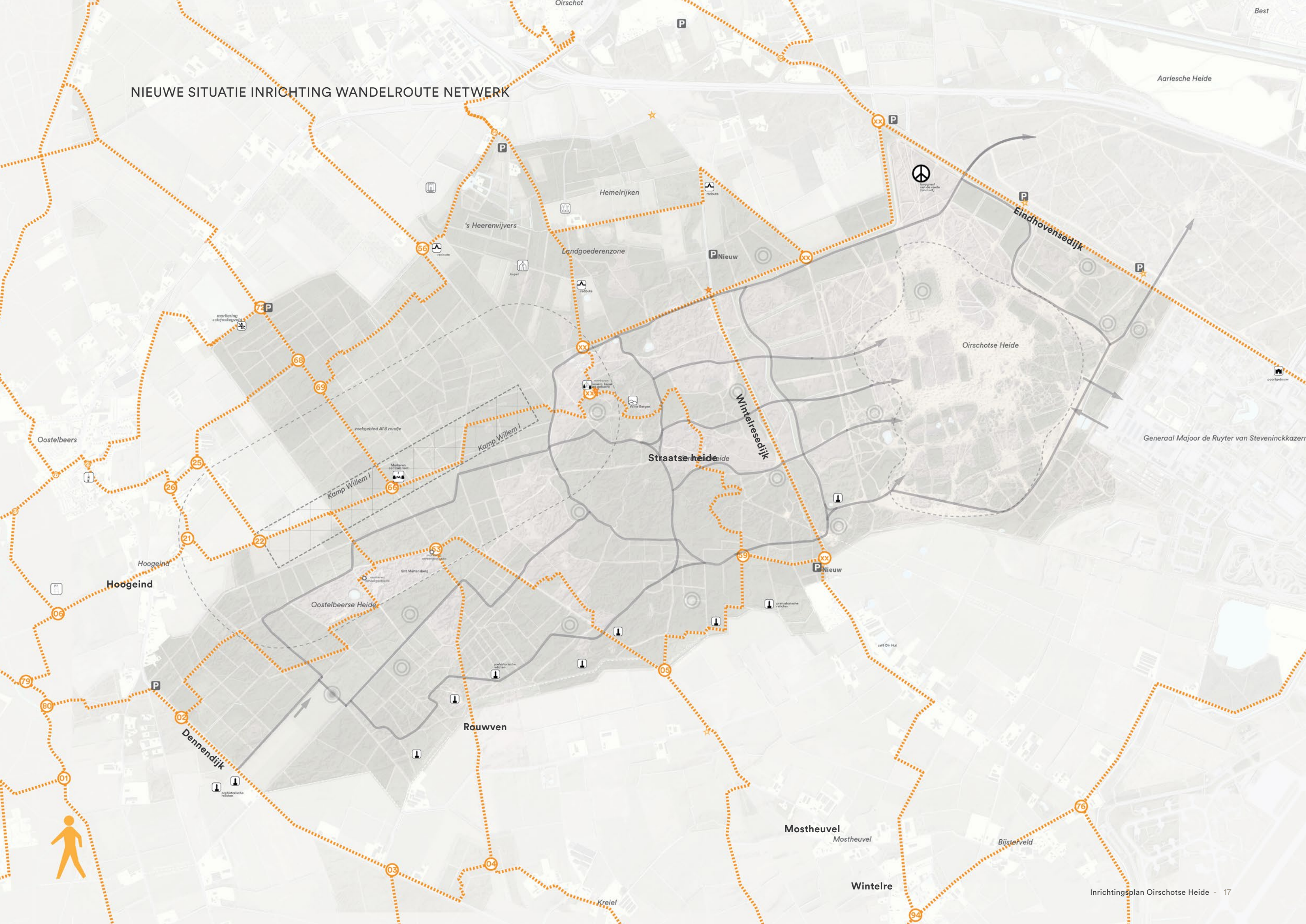
Laat het gebied 'natuurlijk' en 'wild' blijven, met zo min mogelijk gebiedsvreemde objecten, borden etc. Ontwikkel één terughoudende huisstijl voor bebording incl. gebruiksregels, hekjes, kruisingen, parkeerplekken die past bij het boskarakter: gebruik hout, stammen, houten paaltjes en terughoudende kleuren bij ander materiaal. Voorkom poortjes, hekjes en obstakels waar mogelijk.

Zorg voor veilige kruisingen t.h.v. oefenbanen, met voldoende overzicht, vormgegeven met dezelfde natuurlijke materialen en terughoudende kleuren.



Huidige situatie wandelroutenetwerk

NIEUWE SITUATIE INRICHTING WANDELROUTE NETWERK





THEMA HARDLOPEN

2.6 THEMA HARDLOPEN

Huidige situatie

Hardlopen kan op dit moment door het gehele gebied vrij op wegen en paden. De aangegeven wandelroutes en fietspaden worden voornamelijk gebruikt om te hardlopen. Er zijn in de huidige situatie geen gemarkeerde hardlooperoutes.

Toelichting plan

Vanuit de Atletiekvereniging kwam het voorstel voor 3 rondjes over de Oirschotse Heide van ongeveer 5, 10 en 15 km.

- Op basis van de 1e participatiebijeenkomst en een gesprek met de Atletiekvereniging zijn een drietal rondjes uitgestippeld door de vereniging zelf.
- Deze routes zijn vervolgens aangepast om ze zo min mogelijk te laten overlappen met ATB- en ruiterroutes en vrij te houden van de oefenbanen.
- Ter plaatse van het landgoed/natuurgebieden Brabants Landschap is de route aangepast om de rust en natuurwaarden hier te beschermen.
- De routes gaan over verschillende typen landschap, zoals door het bos en over de heide. Er is geprobeerd om hierin diversiteit aan te brengen.
- De routes kunnen vanaf de Atletiekvereniging of de parkeerplaats aan de noordrand van het gebied gestart worden. Eventueel is starten van andere parkeerplaatsen aan de randen mogelijk.
- De nieuwe hardlooperoutes gaan geheel over bestaande (zand)paden en wegen. Hier worden paaltjes bij gezet om de routes te verduidelijken en afstanden te markeren (kilometrering).

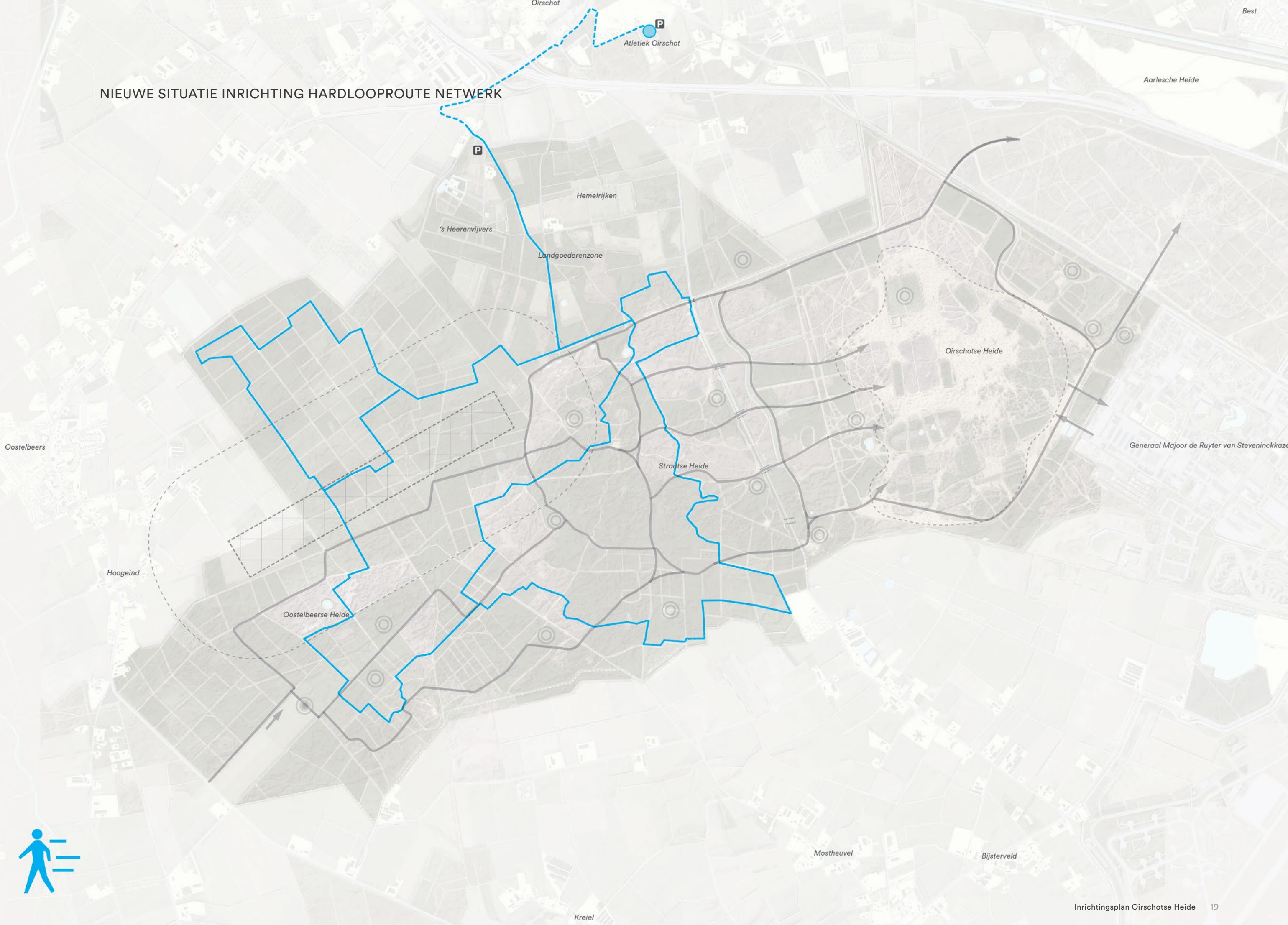
Aanbevelingen

- Biedt voldoende stevige ondergrond op de routes. Laat de hardlooperoutes niet samenvallen met ruitersporen, maar leg ze op delen waar ruiters- en hardlooperoutes samenvallen parallel aan.



Atletiekvereniging Oirschot

NIEUWE SITUATIE INRICHTING HARDLOOPROUTE NETWERK





2.7 THEMA FIETSEN, MINDERVALIDEN EN PARKEREN

Huidige situatie

Het huidige fietsroutenetwerk is voornamelijk noord-zuid georiënteerd. Voornamelijk de kruisingen van de fietsverbinding over de Wintelresedijk en de oefenbanen creëren nu en in de toekomst een veiligheidsconflict. Hiertoe is in 2015 ten westen van de Wintelresedijk een fietspad aangelegd om de Wintelresedijk als fietsverbinding op termijn te vervangen. Er is geen oost-west verbinding, als fietser moet je nu om het gebied heen fietsen. Er ligt een plan klaar voor uitvoering van een doorgaand fietspad tussen het beekdal van de Kleine Beerze/Hoogeind. De wens bestaat om dit verder uit te breiden richting de Eindhovensedijk via de bovenzijde van het plangebied.

Toelichting plan

- Het fietsroutenetwerk, dat ook rolstoeltoegang mogelijk maakt, is uitgebreid met een doorgaande oost-west verbinding tussen De Hanenberg/Hoogeind en de Eindhovensedijk. De nieuwe route sluit aan op bestaande fietsnetwerk.
- De Wintelresedijk blijft als historische structuur intact (uitdrukkelijke wens omgeving) en wordt afgewaardeerd tot een recreatieve route met veiligheid voorop. Het asfalt wordt verwijderd ten behoeve van een halfverhard fietspad, de exacte materiaalkeuze wordt bij uitwerking bepaald.
- De oost-west fietsroute is nog indicatief en gebaseerd op de wensen uit het participatietraject en de kans om het pad te koppelen aan de ontwikkelingen rond kamp Willem I. De definitieve route moet nog bepaald

worden, o.a. aan de hand van de ontwikkelingen rond kamp Willem I en lokale waarden.

- Er wordt voor het nieuwe oost-west pad en het fietspad op de Wintelresedijk uitgegaan van halfverharding met een breedte van 2,5m. Daar waar fietspaden naast zandpaden lopen, worden deze van het zandpad gescheiden d.m.v. houten paaltjes (zoals bij de Landschotse heide)
- Het fietspad is, ten opzichte van het concept plan van juni 2020, aan de westzijde van het legerkamp zodanig verlegd dat deze de volledige lengte van het kamp volgt (wens heemkunde hele kamp doorkruisen in as, tevens meermaals wens in enquêtes) en om verder weg te blijven van de zuidelijk gelegen menroute (wens). Het fietspad loopt daarmee op de grens van het plangebied. Zo ontstaat er tevens een betere verbinding met het centrum van Oostelbeers (wens enquête). **Bij deze beschreven wensen voor realisatie van het fietspad moet vermeld worden dat gemeente Oirschot in samenwerking met lokale heemkundekringen, Defensie, de Rijksdienst voor het Cultureel Erfgoed en Kunstloc Brabant een traject gaat starten om het kamp Willem I beter beleefbaar te maken. Resultaten uit dit toekomstige traject kunnen van invloed zijn op de voorgestelde uitwerking voor dit deel van het oost-westelijke fietspad.**

Aanbevelingen

- Zorg voor een voldoende breed fietspad op de Wintelresedijk: minstens 2,5m breed met goed bermbeheer (regelmatig maaien) voorkomt hoog onkruid (brandnetel) waardoor het pad smaller wordt.
- Zorg voor veilige en overzichtelijke gelijkvloerse

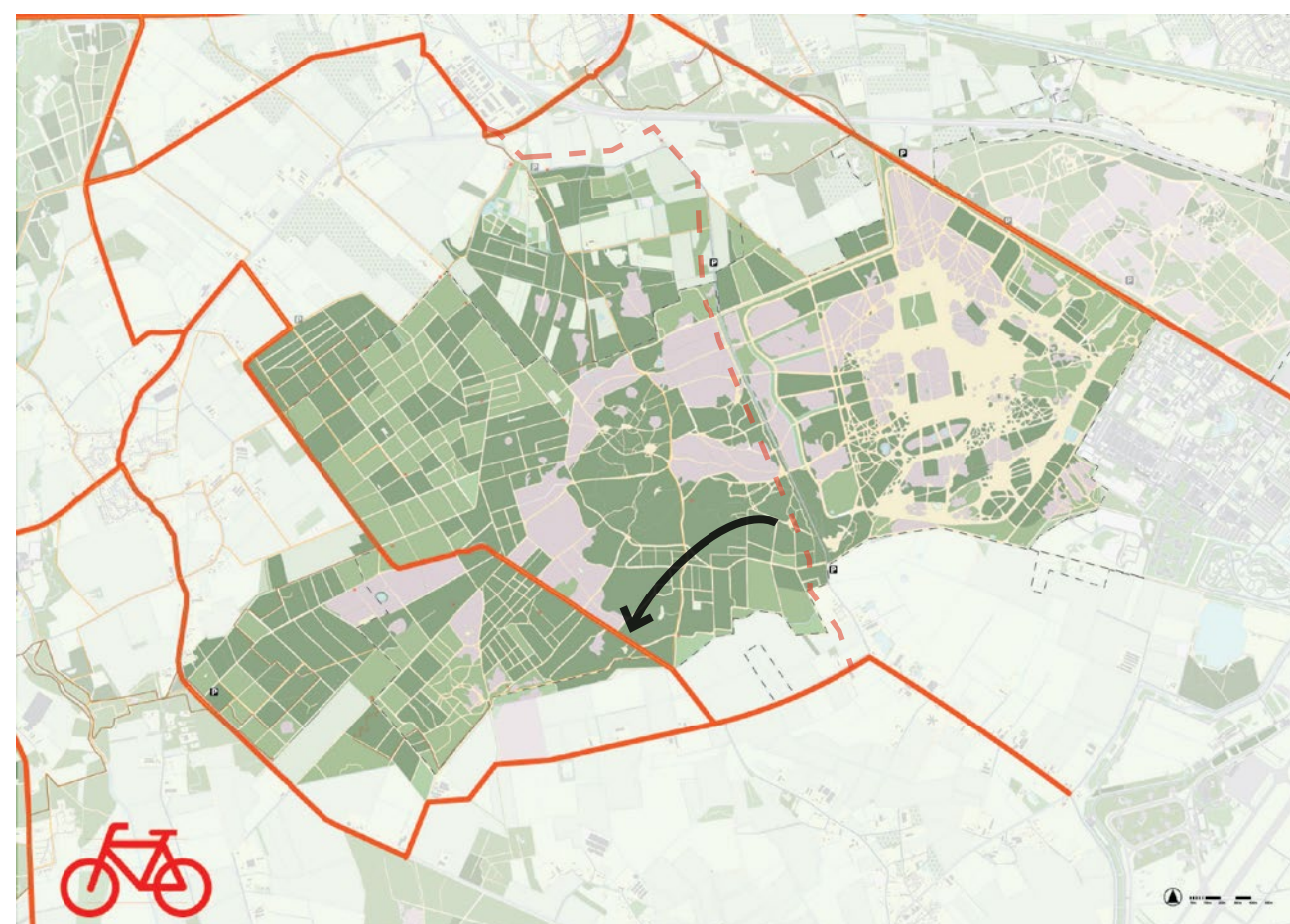
Mindervaliden & parkeren

In het gebied zijn al een aantal parkeerplekken. Er zijn geen officiële mindervalide paden, maar al wel een aantal wegen en fietspaden die bruikbaar zijn voor mindervaliden.

Er worden op een aantal locaties nieuwe kleinschalige parkeerplekken aangelegd (max. 6 auto's) op plaatsen waar nu 'wildparkeren' plaatsvindt. Deze plekken zijn ook beschikbaar voor mindervaliden (parkeerplek voor mindervaliden). Op deze manier ontstaan goede parkeervoorzieningen aan alle zijden van het terrein.

Aanbevelingen

- Zorg voor rustplekjes met een bankje en wat schaduw door een boom.
- Zorg dat rolstoeltoegankelijke paden een flauwe helling hebben en verbonden zijn met een parkeerplek.
- Zorg dat parkeerplaatsen een dusdanige ondergrond hebben dat bij regenval en parkeren de bodem voldoende stevig blijft (voorkomen moddervorming).

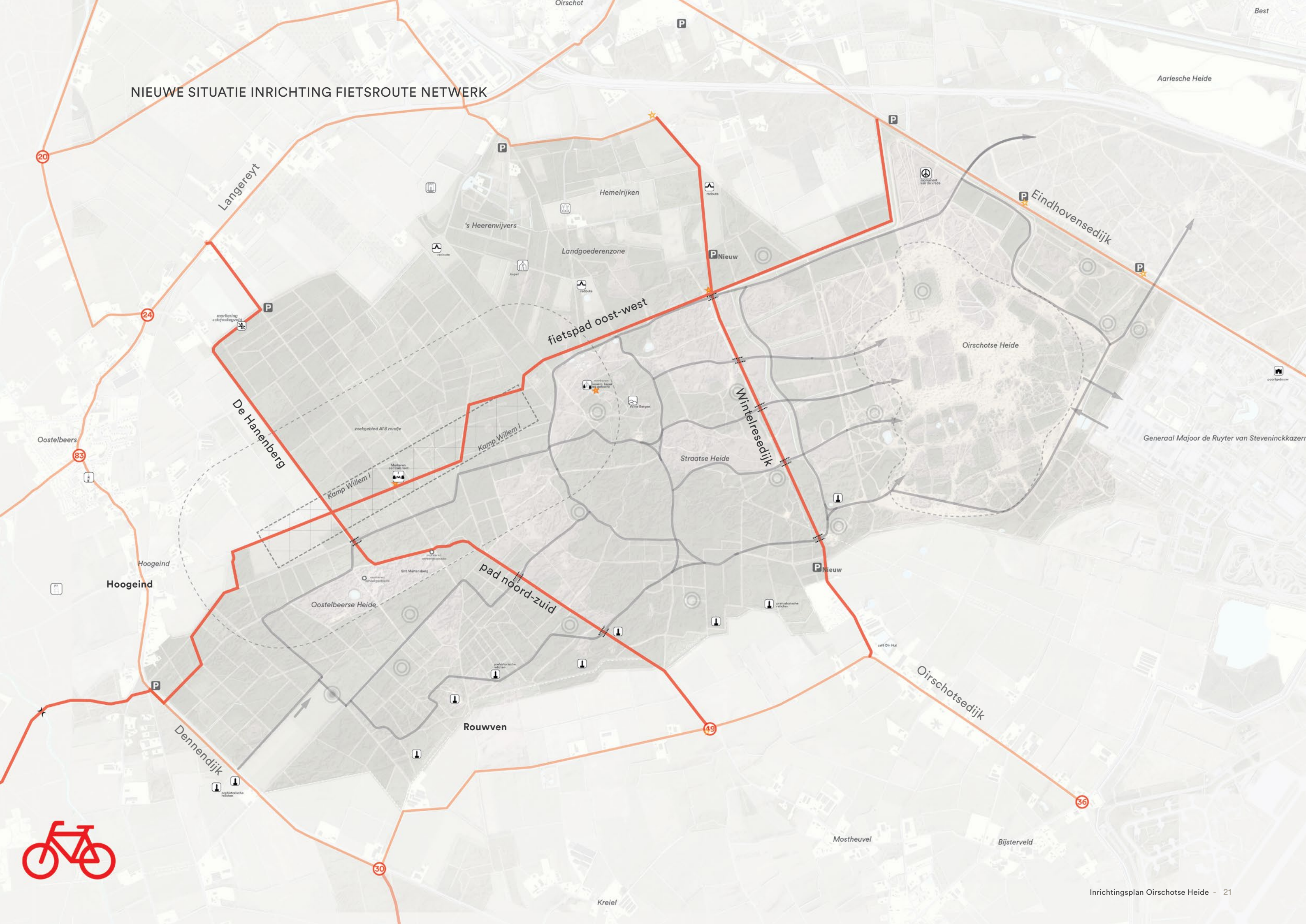


Huidige situatie fietsnetwerk

kruisingen daar waar fietspaden en oefenbanen kruisen. Gebruik hiertoe snelheidsremmende middelen als poortjes of hekjes. Maak deze van natuurlijke materialen (hout) om zo het boskarakter van het gebied te behouden. Maak de voorrang van het militair verkeer duidelijk in het 'wegdek' van het fietspad.

- Houdt voldoende rekening met veiligheid voor fietsers, zowel verkeersveiligheid bij de aansluitpunten en kruisingen met (auto)wegen, maar ook de sociale veiligheid. Zorg voor voldoende zicht en plaats parkeerplaatsen niet direct naast het pad maar op enige afstand.

NIEUWE SITUATIE INRICHTING FIETSRROUTE NETWERK





2.8 THEMA ATB

Huidige situatie

Op dit moment zijn er een aantal ATB-routes (mountainbike) aan de west- en noordzijde van het gebied. Deze routes zijn vanuit Oirschot en Oostelbeers goed te bereiken. De routes zijn grotendeels single-track. Ze lopen voor een groot deel over bestaande zandpaden.

Toelichting plan

De routes in het centrale westelijke deel vormen een conflict met de oefenbanen. Daarnaast waren er vanuit het participatie traject wensen van de ATB'ers voor een interessantere route. De bestaande routes zijn aangepast zodat ze niet meer overlappen met de oefenbanen. Er zijn nieuwe indicatieve routes ingetekend langs de zuid- en noordzijde van het gebied, naar een voorstel van de in de bijeenkomsten betrokken ATB'ers. Hierop zijn nog diverse aanpassingen gedaan aan de hand van de enquête resultaten en overige wensen:

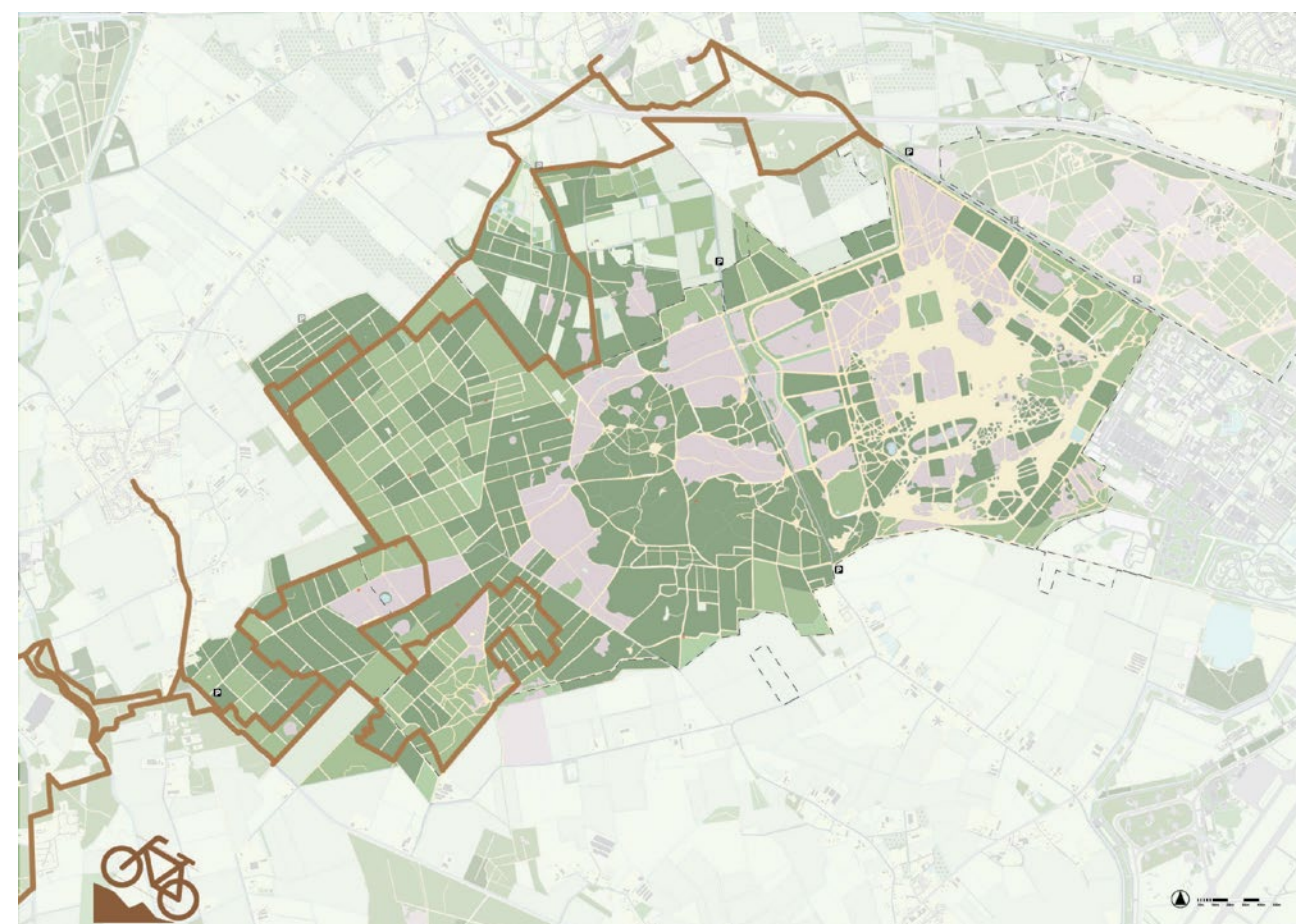
- De routes zijn geheel single-track en aangesloten op de omgeving.
- De voorgestelde ATB route ter plaatse landgoed 's-Heerenvijvers/natuurgebieden Brabants Landschap is aangepast over openbare wegen van de gemeente Oirschot gaat om de rust en natuurwaarden in de landgoederenzone te behouden en beschermen.
- De wens om vanaf de Wintelresedijk een lusje te maken het oefengebied in (waar veel hoogteverschillen zijn) kan niet worden gehonoreerd. Deze lus is niet mogelijk, o.a. i.v.m. natuurwaarden ter plaatse. (Eikenstrubben betreft bijzondere natuurwaarden). Tevens zit er

hier vanuit natuurbeheer de wens dit gebied zo rustig en ongeschonden mogelijk houden, voor wild.

- De nieuwe route is geheel buiten het Kamp Willem I gelegd (n.a.v. wens erfgoed/ heemkunde).
- Er ligt een wens om meer slingerpaden (= professionele routedelen) te maken. De haalbaarheid van deze slingerpaden moet nog nader onderzocht worden. Voorstel is om op delen van de route een nieuw ATB pad door het bos te leggen. Deze paden worden nader uitgewerkt en zullen met de betrokken ATB'ers in het veld worden uitgezet om bomen en natuurwaarden te behouden.
- Er komen geen 'kunstmatige' voorzieningen ten behoeve van de ATB-paden. De insteek zijn aangelegde paden die gebruikmaken van bestaand reliëf. Geen kunstmatig reliëf.
- De routes lopen in de buurt van parkeerplaatsen zodat bezoekers daar hun route kunnen beginnen.

Aanbevelingen

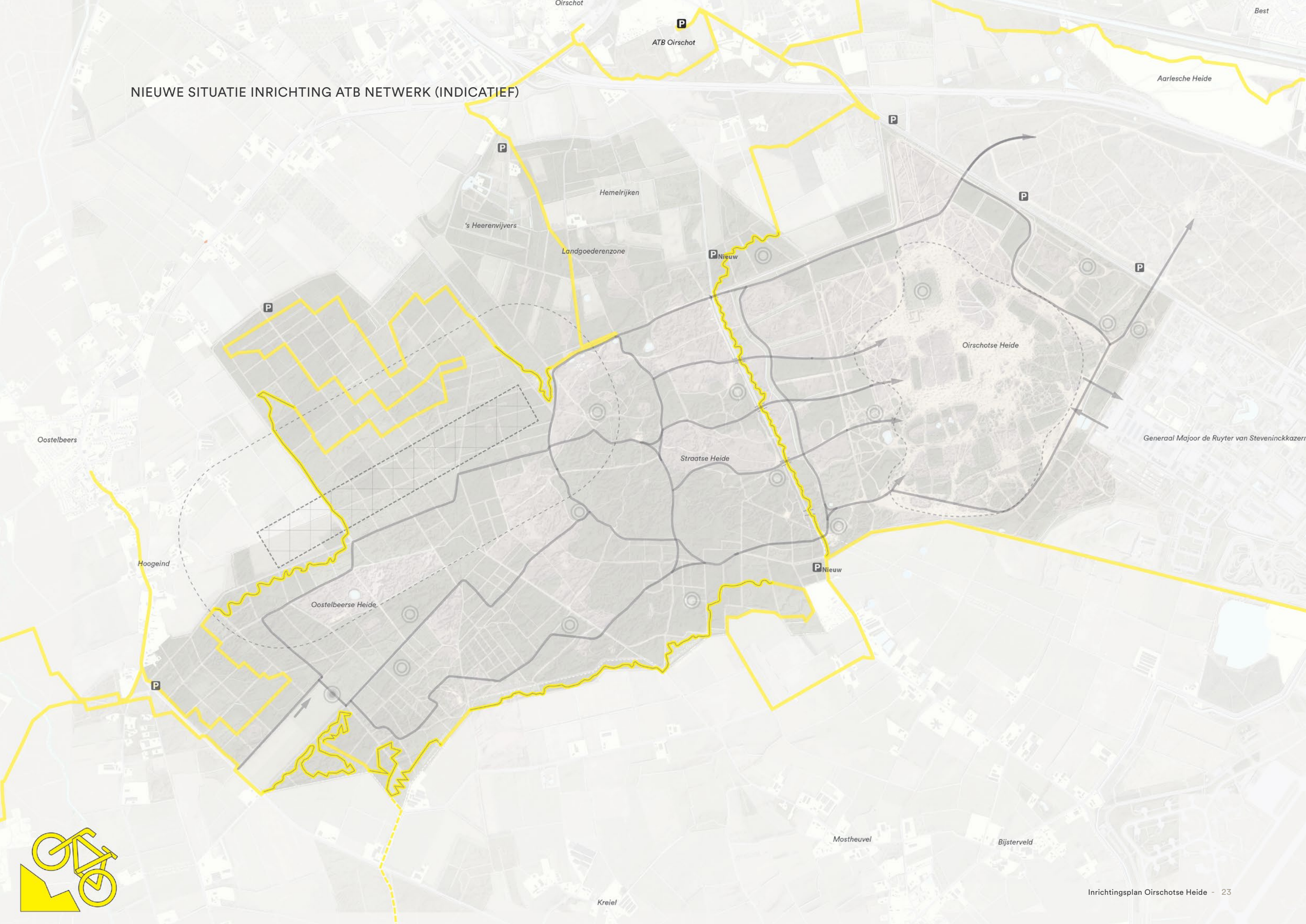
- Zorg voor een professionele single-track. Gedeeltelijk los slingerend in het bos tussen de bomen door met uitdaging, beleving en afwisseling, gedeeltelijk over bestaande paden.
- Zorg dat de ATB-paden goed afwateren.
- Zorg voor overzichtelijke en bij voorkeur haakse kruisingen met andere paden en oefenbanen.
- Vermijd ATB routes zoveel mogelijk op en nabij archeologisch erfgoed i.v.m. de waarden in de directe ondergrond.
- Laat de ATB verenigingen zelf zorgdragen voor het onderhoud van de paden.



Huidige situatie ATB-routes

- Bied bij oversteken meer openheid en eventueel geleiding met boomstammen om hoge fietssnelheden te voorkomen.
- Koppel de ATB routes met de ATB routes in de omgeving, ook buiten het plangebied.

NIEUWE SITUATIE INRICHTING ATB NETWERK (INDICATIEF)





2.9 THEMA RUITER/MENNER

Huidige situatie

In het huidige gebied is een zone waar vrij ruitergebruik op de wegen en paden is toegestaan. Dit betreft vrijwel het gehele gebied ten westen van de Wintelresedijk, met uitzondering van de landgoederen waar ruiters niet mogen komen. In de omgeving liggen een viertal maneges waarvan de ruiters het gebied graag bezoeken.

Toelichting plan

In het nieuwe plan is er een uitgebreid ruitepadennetwerk met ruit- en menpaden. Deze routes en paden zijn goed toegankelijk vanuit de maneges. De ruit- en menroutes liggen vrijwel geheel op bestaande wegen en zandpaden, met een verwaarloosbaar aantal kleine doorsteekjes als nieuw aan te leggen routes.

Ruiters

Met de vier maneges (ruiters en menners) is -naast de bijeenkomsten en enquête- een separaat participatietraject doorlopen, resulterende in de 'Notitie uitkomsten participatieproces ruiters en menners' (oktober 2020). Deze door Bureau voor Ruimte & Vrije Tijd opgestelde notitie is als bijlage toegevoegd aan dit document.

Uit de resultaten van de individuele gesprekken met de maneges, de bijeenkomsten en enquête kwam de sterke wens naar voren om te kunnen blijven struinen op wegen en paden.

Dit kan niet worden gerealiseerd omdat de veiligheid anders niet voldoende kan worden gegarandeerd. Ook in de avonden en weekenden kan struinen voor

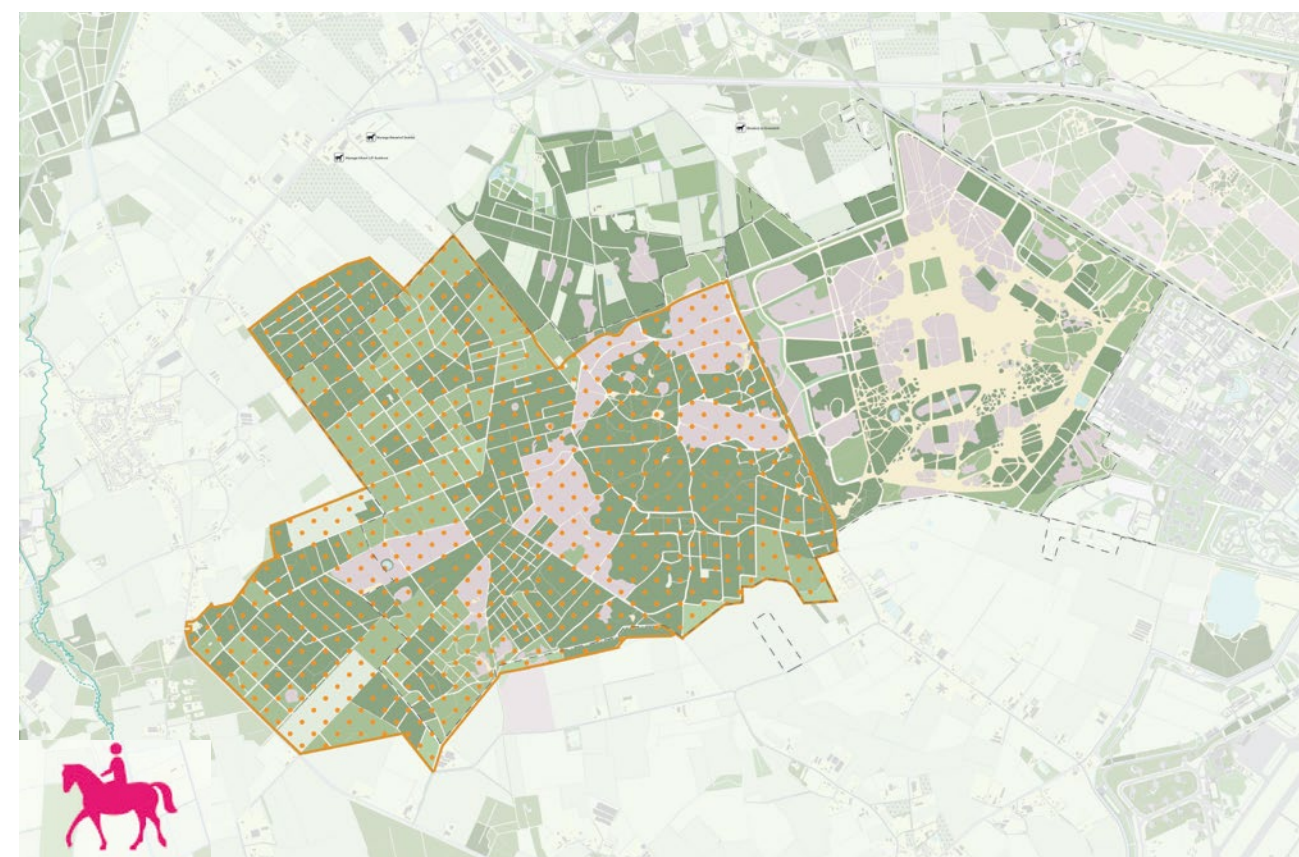
ruiters niet in verband met de vele oefeningen.

Ten opzichte van het conceptplan van juni 2020 zijn de volgende aanpassingen gedaan:

- Ruitersporen volgen de huidige zandpaden (waren destijds globaler getekend).
- Paden door landgoed 's-Heerenvijvers/gronden Brabants Landschap zijn grotendeels verwijderd of verplaatst naar openbare wegen aan de grenzen van het landgoed i.v.m. natuurwaarden en rust. Eén route loopt wel door de landgoederenzone, een oost-west route langs de landgoedboerderij loopt op een logische plaats met weinig overlast.
- Naar aanleiding van wensen vanuit de maneges voor netwerkverdichting nabij maneges ten behoeve van korte rondjes (voor jonge paarden e.d.) zijn een aantal extra paden ingetekend die deze korte rondjes mogelijk maken.
- Er zijn op een enkele plek aanpassingen gedaan in de routes om de paden beter af te kunnen stemmen met wensen van andere belanghebbenden en gebruikersgroepen. Zo ontstaat er geen conflict tussen verschillende gebruikers. In het plan voor een doorgaand fietspad tussen het beekdal van de Kleine Beerze/Hoogeind is ook een brug over de Kleine Beerze opgenomen. Deze brug wordt zo gemaakt dat deze toegankelijk is voor ruiters en menners. Op die manier kunnen ruiters en menners vanuit de Oirschotse Heide de Landschotse Heide bereiken.

Menners

- Menroutes gaan over bestaande paden en wegen.



Huidige situatie ruitergebied (vrij struinen op wegen en paden)

- Op een enkele plek zijn aanpassingen gedaan om de paden beter af te kunnen stemmen met wensen van andere belanghebbenden en gebruikersgroepen. Zo ontstaat er geen conflict tussen verschillende gebruikers.

Aanbevelingen

- Voorkom toenemende drukte in het gebied,

- verknoop de routes niet met omgeving. Evt. vignet inzetten als dit in de toekomst nodig blijkt.
- Richt de routes in samenspraak met de gebruikers in; zowel met ruiters als menners
- Maak een meerjarig beheer- en onderhoudsplan.
- Handhaaf op het navolgen van de regels, ook om andere gebruikers (bijv. ATB, motorcross) van de ruitersporen te houden.

NIEUWE SITUATIE INRICHTING RUITER- EN MEN NETWERK





2.10 THEMA NATUUR

Huidige situatie

De Oirschotse Heide bestaat uit een gebied met veel aanwezige natuurwaarden. Er is hier in de afgelopen jaren specifiek ingezet op de heidegebieden en het vergroten van het oppervlakte van de heide door de heidegebieden te verbinden middels een ecologische heidecorridor. Honden moeten in het hele gebied aan de lijn om verstoring van aanwezige natuurwaarden (flora en fauna) te voorkomen.

Toelichting plan

In lijn met het huidige natuurbeleid van Defensie, gemeente Oirschot en het Brabants Landschap is er doorlopende aandacht voor natuurontwikkeling en -verbetering op de Oirschotse Heide. Hierbinnen valt een verdere versterking van natuurbiotopen. Recent in gang gezet zijn onder andere:

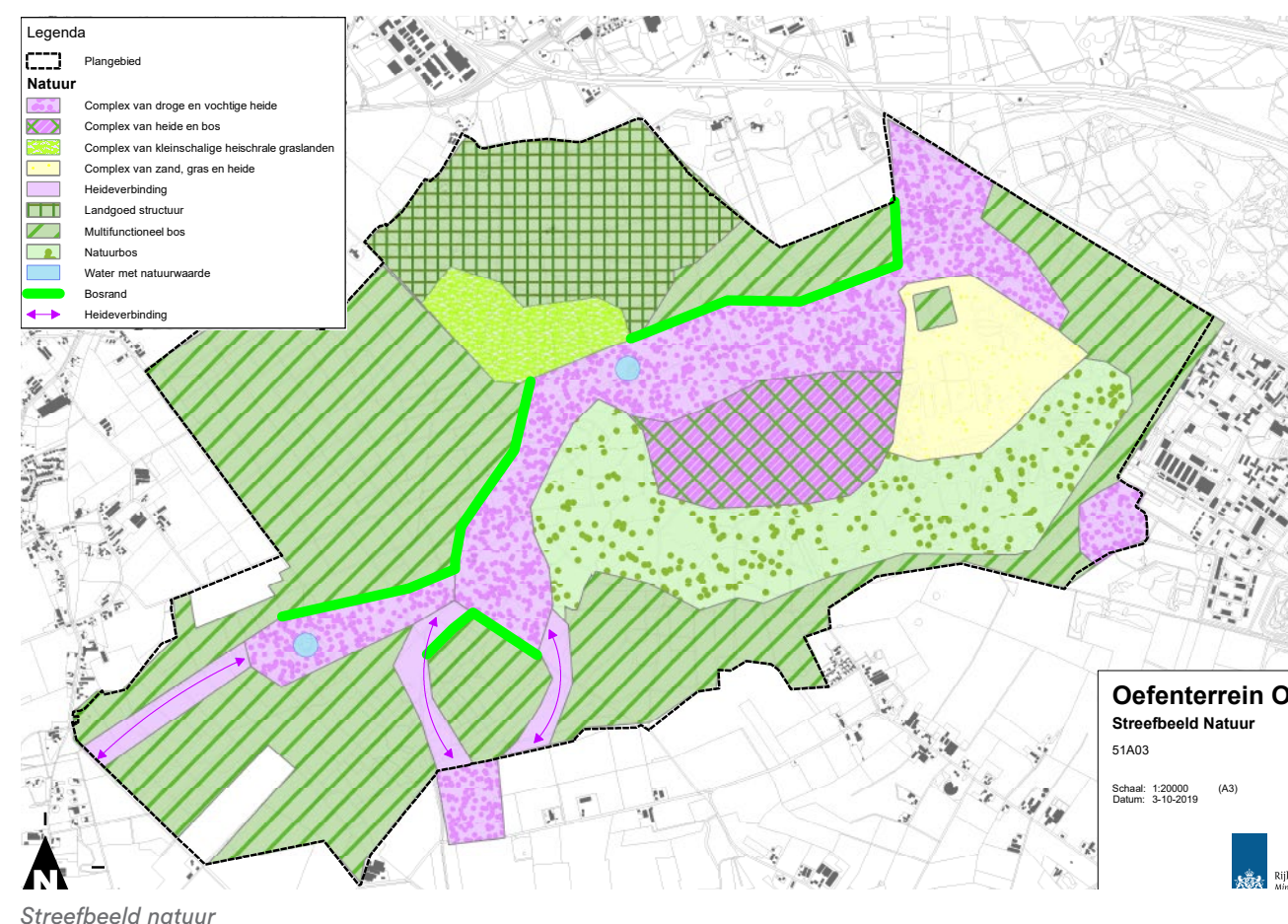
- De heidecorridor is afgelopen winter weer opengemaakt en wordt compleet gemaakt op het Defensierrein.
- Vennen op de landgoederen zijn hersteld (Brabants Landschap).
- Vennen op Defensierrein zijn goed in beeld gebracht (inventarisatie natuurwaarden).
- Aangepast bosbeheer is al opgestart door Defensie, Brabants Landschap en gemeente Oirschot om het bos minder monotoon te maken.
- Waterschap en de gemeente zijn gedeeltelijk al bezig met droogte aanpak door het deels dempen van sloten en greppels. Defensie heeft dit tevens scherp.

Aanbevelingen

- Zet in op een zonering tussen rust en drukker

gebruik. Drukker militair gebruik in het midden, extensieve recreatie aan de randen. Behoud met name de rust in de landgoederenzone en nabij Straatse Heide.

- Behoud de zonering en rust op Landgoederen 's-Heerenvijvers en Hemelrijken in het belang van de fauna. Laat het een extensief gebied blijven, voorkom extra recreatie en drukte. Plan hier geen ATB, atletiek en ruiterroutes. Geef de pachtgronden (akkers) meer natuurlijke randen.
- Versterk de heidecorridor, met name het stuk Maartensberg – Dennendijk. Zorg rond heideterreinen voor meer half-open heide, versterk vochtige heide.
- Maak het bosgebied ten noorden van kamp Willem I interessanter en afwisselender voor natuur en wandelrecreatie. Gebruik de ontginningspatronen (bospaden) en creëer meer afwisseling door diagonale paden, gevarieerde open plekken en het omzetten van naaldbos in een mix van naald en loofbos. Hier liggen kansen voor natuur, heidebermen en vlinderpaden voor vlinders.
- Besteed aandacht aan unieke kwaliteiten: stuifzandontwikkeling Straatsche heide, behoud eikenstrubben, aandacht voor stekelbrem en kruipbrem, verbeter groeiplaatsen Klokjesgentiaan, verbeter rugstreeppad biotopen (natte plekken,vennen).
- Zorg voor goede handhaving: geen motorcrossers, geen struinende ruiters of mountainbikers en geen loslopende honden.
- Bij eventuele aankoop van de akker bij de entree aan de Dennendijk kan deze worden ingericht als natuurgebied (bos).
- Denk aan klimaatbestendigheid. Vorm



Streefbeeld natuur

- naaldbossen om naar loofbossen t.b.v. minder verdamping, voorkomen bosbranden, gezondere bosbodem en hogere biodiversiteit. Zet de houtproductie op de langere termijn op een lager peil. Demp de aanwezige diepe watergangen in het bosgebied ten behoeve van waterinfiltratie en het verhogen van de grondwaterspiegel.
- Onderzoek naar herstel van vennen. Deze

waren vroeger natter en groter, zorg dat de natuurwaarden van deze vennen behouden en waar mogelijk versterkt worden.

NIEUWE SITUATIE INRICHTING NATUUR



THEMA CULTUURHISTORIE EN ERFGOED

2.11 THEMA CULTUURHISTORIE EN ERFGOED

Huidige situatie

Het gebied kent een rijke en lange geschiedenis en herbergt tal van cultuurhistorische en erfgoed relicten. Een inventarisatie - aangevuld met toevoegingen uit het participatietraject - hebben (de globale locatie van) deze relicten in beeld gebracht. Dit zijn onder andere:

- Kamp Willem I
- Redoutes bij 's-Heerensvijvers, Hemelrijken en Zwanenburg (3x)
- Schijnvliegveld Oostelbeers uit WOII
- Kapel 's-Heerensvijvers
- 'Witte Bergen'
- Voormalige kapel met barakken (tot jaren '60) bij Witte Bergen (oude kamp)
- Prehistorische opgravingen en relicten aan de zuid-west kant van het plangebied
- Poortgebouw kazerne

Op dit moment zijn deze relicten niet of nauwelijks beleefbaar.

Toelichting plan

Voor het beleefbaar maken van het historisch legerkamp Willem I wordt een apart traject opgestart. Drie tot vijf ontwerpers zullen uitgenodigd worden om een ontwerp te maken voor het kamp. Een commissie zal deze ontwerpen gaan beoordelen en het winnende ontwerp selecteren om uit te voeren. De commissie zal niet alleen bestaan uit gemeente en Defensie, maar ook uit de Rijksdienst voor het Cultureel Erfgoed en lokale heemkundekringen. In deze opdracht zal ook gekeken worden naar de omgang met de overige erfgoed relicten.

Kamp Willem I heeft momenteel nog geen monumentenstatus. Het advies loopt om het aan te dragen als archeologisch rijksmonument. Dit is onderdeel van het beleefbaar en zichtbaar maken van erfgoed rond kamp Willem I.

Aanbevelingen voor dit traject

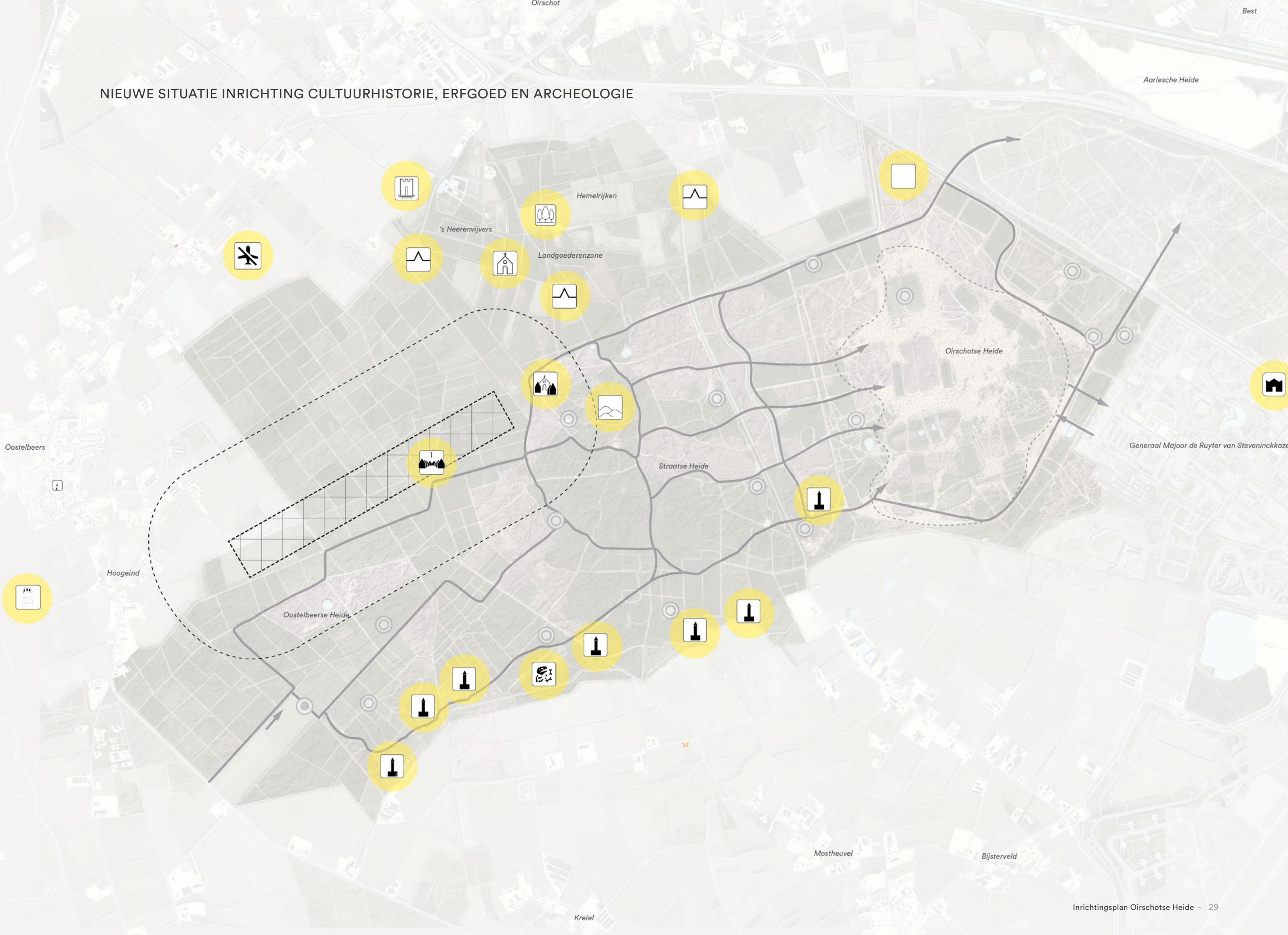
- Blijf de heemkundekringen betrekken (Heerlijkheid Oirschot, Beerschen Aardkunde, Hoge dorpen, Wintelre/Vessem) bij de ontwikkeling: ze hebben veel kennis en kaarten in huis en worden graag betrokken.
- Archeologie kamp Willem I: verstrek wel informatie, maar verklap géén exacte locaties in verband met 'schatzoekers'.
- Houd bij de nieuw aan te leggen paden rekening met de kwetsbare ondergrond (Tentenkamp Willem I, redoutes, prehistorie gehele zuidrand): Leg de paden bovenop de ondergrond; géén uitgegraven zandcunet, maar een grondbuffer bovenop het huidige maaiveld zodat de bodem onberoerd blijft en er niet gegraven wordt. Bekijk het AHN en leg paden niet op kwetsbaar reliëf. Zorg voor halfverharde paden (bijv. van dolomiet, repak, grauwwaken, schelpengruis, etc.)
- Vermijd zoveel mogelijk ruiter- en ATB paden door het kamp i.v.m. de kwetsbare ondergrond.
- Wees terughoudend met markeringen en voorkom een 'ratjetoe' aan markeringen en bordjes. Geef markeringen en informatie een bescheiden en gelijkvormige esthetiek en omvang en koppel ze aan de (fiets- en wandel)routes. Één eenduidige manier van markeringen/aanpak kan daar aan bijdragen. De gemeente heeft reeds een merkstrategie met daarin een duidelijke lijn voor



Huidig cultuurhistorie en erfgoed

- bebording, informatieverstrekking, etc.
- Markeer het kamp eventueel het preekgestoelte ervan op de hei en bijvoorbeeld de locatie van kapel met barakken bij Witte Bergen en de redoutes. Laat de rest ongemoeid.

NIEUWE SITUATIE INRICHTING CULTUURHISTORIE, ERFGOED EN ARCHEOLOGIE





2.12 THEMA AGRARIËRS/DIRECTE OMGEVING/GRONDEIGENAREN

Huidige situatie

In de directe omgeving van het plangebied liggen een aantal agrarische bedrijven en woningen. Op iets grotere afstand liggen de dorpen Oostelbeers, Wintelre en de stedelijke rand van Eindhoven/Eindhoven Airport, Best en Oirschot. Het is en blijft laagvlieggebied van de luchtmacht.

Toelichting plan

Er zijn een aantal aanpassingen gedaan naar aanleiding van wensen vanuit de omgeving en grondeigenaren:

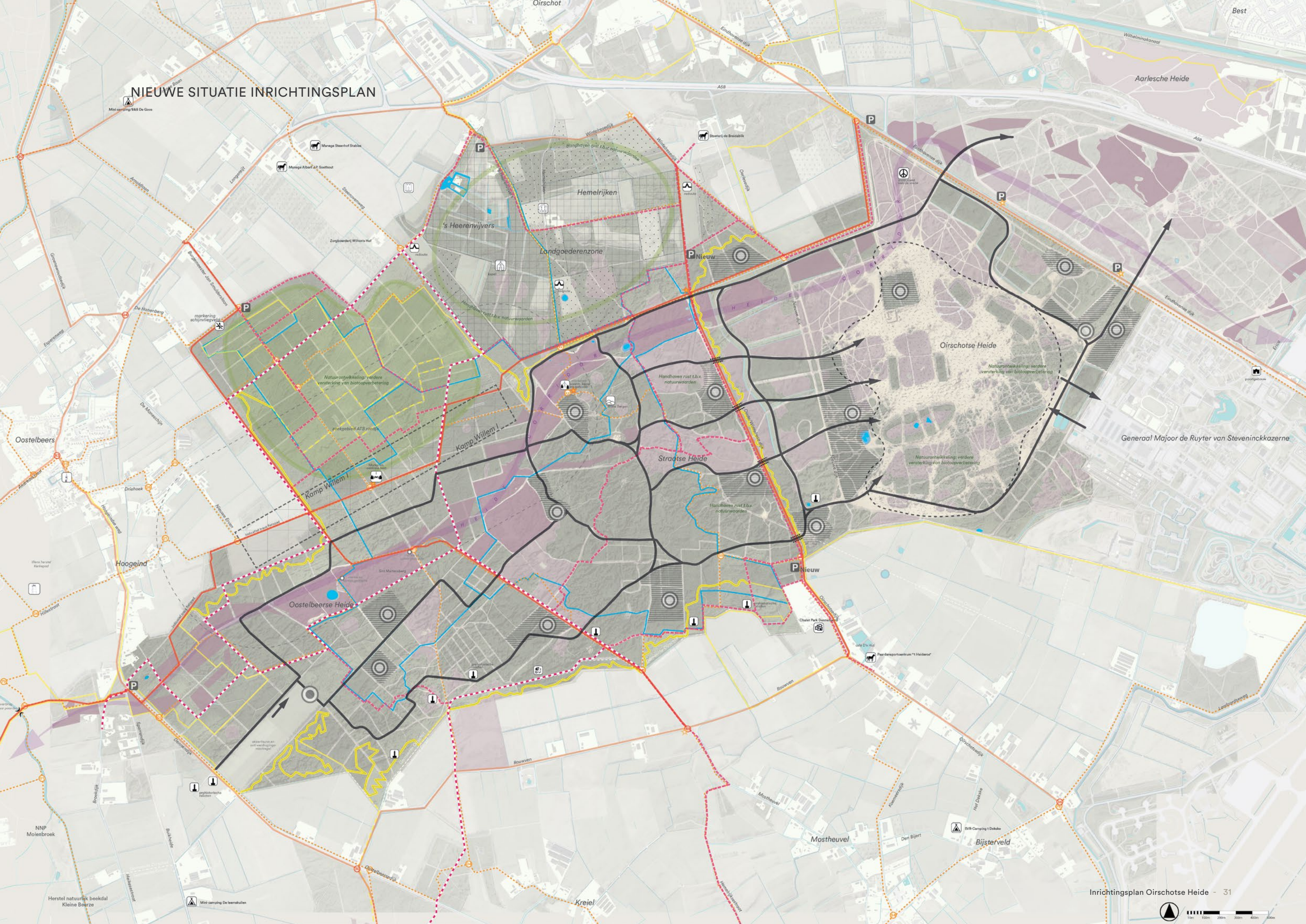
- De eerder ingetekende routes (conceptplan juni 2020) ter plaatse van de landgoederenzone zijn aangepast of verwijderd om de rust en natuurwaarden hier te behouden.
- De zuidzijde van het plangebied tussen de Wintelresedijk en Eindhovensedijk wordt extra bebost. Oefenbanen op de rand van het bos en de landbouwgronden worden afgewaardeerd. Hiermee wordt stofoverlast extra teruggedrongen.
- De Wintelresedijk is (zoals reeds benoemd) behouden gebleven als doorgaande recreatieve route, ook voor lokaal fietsverkeer zoals scholieren. Specifieke aandacht zal worden besteed bij de uitwerking van veilige kruispunten van de Wintelresedijk met de oefenbanen.
- De eerder voorgestelde kleinschalige parkeerplaats nabij Mostheuvel is verwijderd ten behoeve van rust in het gebied en om de aantrekkende werking hier te vermijden (wens

omgeving).

Aanbevelingen omgeving/leefbaarheid

- Voorkom overlast zoveel mogelijk, met name bij vlieg oefeningen i.v.m. vee dat daarvan schrikt. Communiceer hierover met omwonenden, bijvoorbeeld door direct contact met klachtenafhandeling te regelen of de terreinbeheerder een berichtje te laten sturen of mensen aan te schrijven bij grote oefeningen.
- Zorg voor nette parkeerplaatsen en voorkom verloedering. Beleid hierin is geen afvalbakken te plaatsen in het buitengebied bij parkeerplekken. Mensen dienen eigen afval mee te nemen.

NIEUWE SITUATIE INRICHTINGSPLAN



© Dit werk is auteursrechtelijk beschermd.

Alle rechten voorbehouden. Niets uit deze uitgave mag worden verveelvoudigd en/of openbaar gemaakt zonder voorafgaande schriftelijke toestemming van de opdrachtgever en Bosch Slabbers Tuin- en Landschapsarchitecten B.V. (hierna: "Bosch Slabbers").

Bosch Slabbers heeft bij haar werkzaamheden de zorgvuldigheid in acht genomen die van haar kan worden verwacht. Aan de getoonde informatie in deze publicatie kunnen geen rechten worden ontleend. Op onze werkzaamheden zijn de voorwaarden van toepassing zoals vastgelegd in De Nieuwe Regeling 2005 (DNR 2005).

Bosch Slabbers heeft met zorgvuldigheid de beelden in deze publicatie geselecteerd. Het kan voorkomen dat niet alle rechthebbenden van de gebruikte beelden zijn achterhaald. Belanghebbenden worden verzocht contact op te nemen met Bosch Slabbers.

boschslabbers.nl