

Verslag

Gebiedspanorama Oostelbeers

2e bijeenkomst Kerk Oostelbeers, 19 juli 2022



TOELICHTING

Op 19 juli hebben we samen met de inwoners van Oostelbeers de 2e bijeenkomst voor het project Gebiedspanorama Oostelbeers gehouden in de kerk van Oostelbeers. Tijdens deze bijeenkomst hebben de aanwezigen geschetst op grote kaarten, aan de hand van de resultaten uit de eerste sessie. Aan de hand van bouwstenen met thema's als recreatie, natuur, woningbouw en landbouw konden de bewoners met elkaar op de kaarten ontwerpen. Er werd live gediscussieerd en verschillende wensen en belangen werden duidelijk. De resultaten van de vier tafels zijn aan het eind aan de hele groep gepresenteerd.

In dit verslag zijn de belangrijkste conclusies per thema samengevat en zijn de schetsen van de vier tafels op de posters te zien.

Vervolgproces:

Samen met de landschapsarchitecten van BoschSlabbers gaat de gemeente Oirschot de opgehaalde resultaten de komende tijd verwerken aan een integraal gebiedspanorama, waarin de opgehaalde resultaten zo veel mogelijk een plek krijgen. Dit panorama moet de stip aan de horizon gaan vormen voor het gebied, waarbinnen de verschillende ontwikkelingen op een duurzame manier een plek kunnen krijgen.

In de derde bijeenkomst zal het concept gebiedspanorama worden gepresenteerd met als doel om te kijken of er consensus is op de uitgangspunten in het panorama. De derde bijeenkomst proberen we eind november te houden. U ontvangt hiervoor een uitnodiging!

Tot de 3e sessie!

Th. Hendriks

Procesleider gebiedsontwikkeling Gemeente Oirschot



Voedselbos of plukstrook, veel groen en een uilentoren; Beerzenaren kleuren hun landschap in

[Klik op deze link voor het lezen van het artikel.](#)



EXTENSIEVE RECREATIE, SPELEN, EDUCATIE, LANDSCHAPSBELEVING, MARKANTE PUNTEN

Uit de sessie kwam naar voren dat men wel heil ziet in het ontwikkelen van **ontmoetingsplekken**, vooral in combinatie met **cultuurhistorische plekken** of in **groene plekken aan de rand van het dorp**. Ook zou dit goed te combineren zijn met een natuurspeelplaats of speelbos voor kinderen.

Op verscheidene plekken heeft men **rustpunten** ingetekend, met name bij cultuurhistorische plekken als de Oude toren en Muystermolen, maar ook langs de Kleine Beerze en wegen. Dit om wandelingen voor mensen die regelmatig moeten rusten mogelijk te maken.

Nieuwe campings of camperplaatsen werden niet uitgesloten, zolang dit op een kleinschalige manier zou gebeuren en het goed zou worden ingepast in het landschap.



GEZOND WATERSYSTEEM

Tijdens de sessie werd enthousiast nagedacht over het tegengaan van de verdroging en het opvangen van piekbuien. Oplossingen als waterbuffers en wadi's werden genoemd.

Verschillende bewoners opperden, gedacht vanuit het watersysteem, dat het water op de hoge gronden de kans moest krijgen om in de grond te zijgen. Dit zou vorm moeten krijgen in het verondiepen van sloten en het opbouwen van organische stof in de bodem door goed bodembeheer.



ECOLOGIE EN NATUURONTWIKKELING

Er werd overwegend positief gereageerd op het versterken van de natuurwaarde van het gebied. Vooral rond de beek vond met een bufferzone met bosjes en kruidenrijk grasland een goed idee. In één van de groepen zag men kansen voor het verbinden van Landgoed Baest met het bos van de Oirschotse heide en een groene verbinding tussen het dorp Oostelbeers en het beekdal van de Kleine Beerze.



LANDBOUW, LANDGEBRUIK

Voor het oplossen van problemen bij andere thema's kwamen maatregelen naar voren waar een verandering van het huidige agrarisch grondgebruik voor nodig was. Zo zouden er landschapselementen op landbouwgrond nodig zijn en zou er meer organische stof in de bodem moeten komen. In één van de groepen werd de vraag gesteld of er nog wel plaats is voor intensieve landbouw in dit gebied, of dat gebieden in de omgeving daar geschikt voor zijn. Toch bleef de conclusie dat het lastig is om hier echt wat over te zeggen, omdat het voor boeren lastig is om op een rendabele manier hun bedrijfsvoering aan te passen.



HERSTEL VAN LANDSCHAPSELEMENTEN, KANSEN VOOR LANDSCHAP

Net als bij de natuurontwikkeling was men overwegend voor het toevoegen van landschapselementen in het landschap. Haaks op de beek werden houtwallen ingetekend. Op de gronden bij Nieuwe Erven was men voor houtwallen langs perceelgrenzen en het grilliger maken van de bosrand hier.

Het inpassen van nieuwe bebouwing met groene randen werd ook veel genoemd.

Langs wegen en paden zag men kansen voor bomenrijen zodat je op een groene wijze het dorp binnen komt. Nu zijn de laanstructuren rondom de dorpen incompleet en versleten.

Toch was er wel veel draagvlak voor het zo veel mogelijk lokaal produceren van voedsel en werden concepten als 'herenboeren' en een dorpswinkel met lokale producten genoemd.

Ook waren mensen enthousiast over het idee van een dorpsmoestuin of fruitbomenlanen. Vooral langs de zuidelijke en oostelijke dorpsrand zag men hier kansen.



TOEGANKELIJKHEID

De bewoners waren enthousiast over nieuwe wandel- en fietspaden om het dorp. Vooral het kerkepad en een doorlopend pad langs de beek tussen Landgoed Baest en de Andreasstraat werden veel genoemd. Ook zou het mooi zijn om een mooi ommetje te kunnen maken van ongeveer een uur wandelen.

Er werd een rolstoelvriendelijk pad richting de Oude toren geopperd en men zou graag een veilige fietsverbinding tussen Middel- en Oostelbeers zien, die niet langs de drukke wegen loopt. Ook werd er aangegeven dat auto's op de Hillestraat en de Hoogeindseweg hard reden en dat het hierdoor soms onveilig aanvoelde.

Het zou goed zijn als er een plek komt waar mensen hun honden los kunnen laten lopen, maar dit hoeft niet overal.



BELEEFBAAR ERFGOED

De bewoners zouden graag zien dat de bijzondere cultuurhistorische plekken, zoals de Oude Toren, de Muystermolen of de monumentale panden in het dorp meer beleefbaar zouden worden. Als ideeën werden er informatieborden en routes geopperd.

Voor het terrein van de Oude Toren specifiek zouden verschillende bewoners de aarden wal rond de kerk en de contouren van het oude schip van de kerk hersteld willen zien. Dit zou in combinatie kunnen gaan met het restaureren van de toren zelf en het uitdunnen van de beplanting op het terrein, om de toren beter zichtbaar te maken. Ook is het idee van de toren als uitzichtpunt geopperd, waarbij de uilen die nu in de toren wonen een nieuwe nestkast krijgen.

Er is verschillende keren genoemd dat het mooi zou zijn als er een overdekte voorziening op het terrein gemaakt zou worden, zodat het beter gebruikt kan worden als plek voor kleine evenementen.



ZICHTLIJNEN EN OPEN-/GESLOTENHEID

Vooral het gebied rond de Oude Toren werd bestempeld als waardevolle openheid. De zichtlijnen op de verschillende torens die men hier kan ervaren moeten gewaarborgd blijven. Verder werd er voorgesteld om houtwallen niet helemaal doorlopend te maken, zodat er op bepaalde plekken doorzichten bleven.

Veel mensen gaven aan dat ze het een goed idee vonden om dorpsranden waar de bebouwing nu 'kaal' vanuit het landschap zichtbaar is af te planten met landschapselementen. Bij het toevoegen van nieuwe beplanting en bebouwing werd het wel belangrijk gevonden dat de kleine open ruimtes tussen de erven in bijvoorbeeld de Driehoek behouden zouden blijven.



WONEN, KANSEN VOOR NIEUWE WOONCONCEPTEN

De bewoners van Oostelbeers staan positief tegenover het ontwikkelen van nieuwe woningen in het dorp, vooral om de jonge generatie kansen in het dorp te bieden en hiermee voorzieningen in het dorp te kunnen behouden. De bewoners hoefden niet nog eens een grote uitbreiding, maar vooral concepten kleinschalige uitbreidingen met woonerven met veel landschappelijk groen vielen in de smaak. Boerenerven die noodgedwongen moeten stoppen in de omliggende buurtschappen zouden hier geschikt voor zijn, maar ga niet bouwen op de gronden rond de beek en richting de Oirschotse heide.

Zoals genoemd zou de focus in de nieuwe bebouwing voor een belangrijk deel moeten bestaan uit huizen voor ouderen en jongeren. Gedacht kan worden aan de karakteristieke langgevelboerderijen die opgedeeld kunnen worden in meerdere huizen. Het plan voor de gebiedsvisie Doorzaam Oostelbeers werd door de bewoners positief ontvangen.



ENERGIE

Uit de resultaten van de eerste sessie kwam naar voren dat de bewoners geen windmolens in het gebied wilden en ook geen zonnepalen op landbouwgrond. Toch werd tijdens de tweede sessie de noodzaak voor duurzame energie duidelijk en konden verschillende bewoners zich kleinschalige zonneweides in het landschap voorstellen, mits deze goed zouden worden ingepast met landschapselementen.

Tafel 3

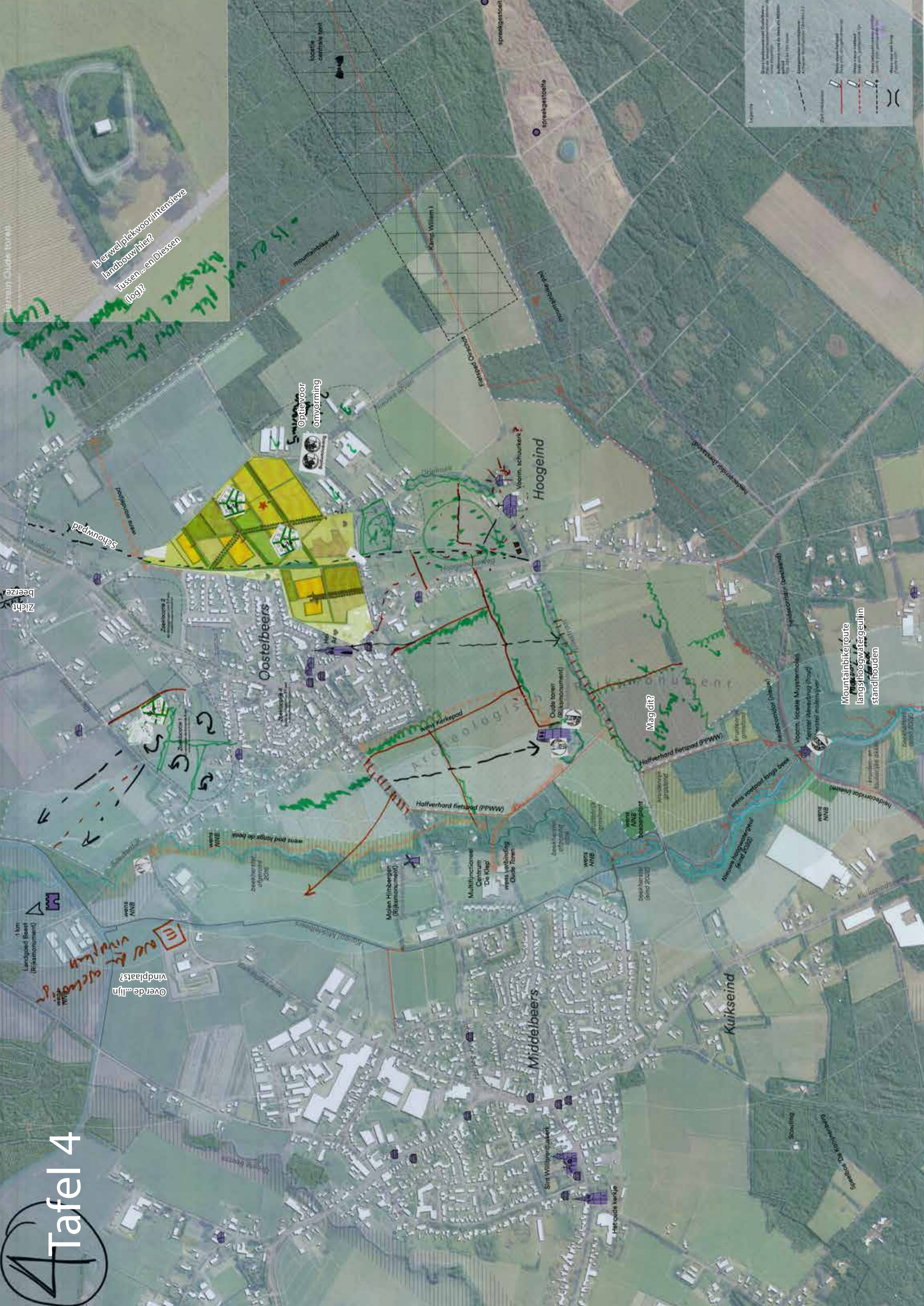
Toren zichtbaar maken, het is nu moeilijk om de gehele toren van dichtbij op de foto te krijgen

Dunnen bos
Sociaal onveilig
Veel doodhout



Gevaarlijk verkeer
Spekdonken en heikstra

4 Tafel 4



Is er wel plek voor intensieve landbouw hier? Tussen ... en Diessen (log?)

Optie voor omvorming

Mag dit?

Mountainbike route langs hoogwatergeul in stand houden

Over de ... vindplaats?

Legenda

- (dashed line): ...
- (solid line): ...
- (dotted line): ...
- (dash-dot line): ...
- (thick solid line): ...
- (thin solid line): ...
- (double line): ...

Wegmarkering

- (dashed line): ...
- (solid line): ...
- (dotted line): ...
- (dash-dot line): ...
- (thick solid line): ...
- (thin solid line): ...
- (double line): ...

1 km
Landschap Boort (Rijksmonument)