

Nieuwsbrief

Monumenten in Ooststellingwerf



Thema Open Monumentendag 2026





Inhoud

Voorwoord	2
Thema bijeenkomst voor monumenteigenaren en geïnteresseerden	3
Thema Open Monumentendag 2026: Veerkrachtig erfgoed	4
Open Monumentendag 2026 in Oostellingwerf; doet u mee?	5
Peter Karstkarel architectuur detective overleden	6
Appelscha-Oude Willem 13 <i>Make It Meek</i>	8
Stellingwerper Molendag	14
Monument van de toekomst? <i>De Bosbergtoren in Appelscha</i>	16
Colofon	19





Voorwoord

Voor u ligt een nieuwe nieuwsbrief van de monumentenambassadeurs, waarin we u graag meenemen in de actuele ontwikkelingen, verhalen en activiteiten rondom het monumentale erfgoed in Ooststellingwerf.

We zijn volop in voorbereiding voor de Open Monumentendag 2026, waarin we opnieuw samen met monumenteigenaren en betrokkenen het erfgoed in onze gemeente zichtbaar en beleefbaar willen maken. Daarnaast nodigen wij u alvast uit voor een inspirerende thema bijeenkomst in het najaar, waar ontmoeting, kennisdeling en gezamenlijke reflectie centraal staan.

In deze editie is er ook ruimte voor verdieping en reflectie. We staan stil bij het overlijden van Peter Karstkarel, een markante persoonlijkheid die van grote betekenis is geweest voor de waardering van het Friese erfgoed. Verder nemen we u mee in een bijzonder historisch verhaal over een verdwenen boerderij op de Oude Willem, waarin ontginning, architectuur en natuurontwikkeling samenkomen.

Tot slot blikken we terug op de Stellingwerper Molendag, een initiatief dat de betrokkenheid bij onze molens levend houdt en het belang van ambacht en vrijwilligers benadrukt.

Met deze nieuwsbrief hopen wij u te informeren, te inspireren en vooral ook te betrekken. Want het behoud van ons erfgoed doen we samen.

Veel leesplezier!

De monumentenambassadeurs,

Anneke Riedstra
Aad Oudshoorn
Maarten Jeronimus
Jouke Jongsma
Johan Hoeksma



Thema bijeenkomst voor monumenteigenaren en geïnteresseerden

In het najaar organiseren de monumentenambassadeurs opnieuw een inspirerende thema avond voor monumenteigenaren en iedereen met hart voor ons erfgoed. Deze bijeenkomst staat gepland op 15 of 22 oktober 2026. De definitieve datum volgt zodra de locatie is bevestigd.

We streven ernaar om de avond te laten plaatsvinden in de dependance van museum Oold Ark in Makkinga, een passende en sfeervolle plek midden in het monumentale landschap. De inloop is vanaf 19:30 uur, waarna het programma om 20:00 uur start. Rond 22:00 uur sluiten we de avond af.

Het programma biedt ruimte voor ontmoeting, kennisdeling en vooruitkijken. Zo hopen we de nieuwe wethouder te mogen verwelkomen voor een korte introductie en kennismaking. Daarnaast blikken we samen terug op de Open Monumentendag 2026. Wat ging goed, wat kan beter en welke ideeën leven er voor de organisatie van de editie in 2027? Juist de ervaringen en suggesties van monumenteigenaren zijn hierbij van grote waarde.

Een van de inhoudelijke onderdelen van de avond zal zijn een bijdrage over metselwerk, verzorgd door monumentenambassadeur Jouke Jongsma. Hierbij wordt ingegaan op vakmanschap, onderhoud en het belang van goed metselwerk voor het behoud van monumentale panden.

Daarnaast kunnen we een exclusief kijkje nemen in museum Old Ark

Kortom, een avond waarin actualiteit, praktijk en toekomst samenkomen. We nodigen monumenteigenaren en geïnteresseerden van harte uit om aan te sluiten, mee te denken en ervaringen te delen. Verdere informatie over de definitieve datum en locatie volgt binnenkort.

De monumentenambassadeurs



Thema Open Monumentendag 2026: *Veerkrachtig erfgoed*

De Open Monumentendag maakt deel uit van de bredere European Heritage Days (EHD), waarin jaarlijks in heel Europa aandacht wordt gevraagd voor ons gedeelde erfgoed. Voor 2026 is het overkoepelende thema Heritage at Risk, met de internationale slogan Revive, Resist, Reimagine. In Nederland is dit vertaald naar het actuele en betekenisvolle thema: “Veerkrachtig erfgoed – in tijden van onzekerheid.”

Dit thema raakt de kern van wat er vandaag speelt. Monumenten hebben eeuwenlang bescherming geboden tegen invloeden van buitenaf, maar staan tegenwoordig zelf onder druk. Klimaatverandering, een tekort aan vakmensen en vrijwilligers, en financiële uitdagingen maken het behoud van erfgoed complexer dan ooit.

Tegelijkertijd laten monumenten juist ook hun veerkracht zien. Door restauratie, herbestemming en verduurzaming krijgen historische gebouwen een nieuw leven en blijven ze betekenisvol voor toekomstige generaties. Denk aan panden die na brand of verval opnieuw zijn opgebouwd, of gebouwen die met respect voor hun geschiedenis worden aangepast aan de eisen van deze tijd.

Er zijn echter verschillende risicofactoren die het erfgoed bedreigen. Verstedelijking zorgt voor toenemende druk op ruimte en historische structuren. Klimaatverandering brengt schade door extreme weersomstandigheden en veranderende omgevingen. Daarnaast spelen ook praktische uitdagingen een rol, zoals een groeiend tekort aan vakmensen en vrijwilligers, en financiële beperkingen die onderhoud en restauratie bemoeilijken. Ook digitalisering heeft een dubbel effect: het biedt kansen voor toegankelijkheid, maar kan ook leiden tot verlies van context en kennis.

Met het thema van 2026 wordt niet alleen aandacht gevraagd voor deze risico's, maar juist ook voor de kansen en oplossingen. Hoe kunnen we ons erfgoed toekomstbestendig maken? En hoe zorgen we ervoor dat kennis, vakmanschap en betrokkenheid behouden blijven?

Tijdens de Open Monumentendag 2026 staan deze vragen centraal, ook in onze gemeente. We nodigen monumenteigenaren en geïnteresseerden van harte uit om hierbij aan te sluiten, mee te denken en vooral ook mee te doen.

Meer informatie over het landelijke thema en de Open Monumentendag is te vinden via de officiële website: www.openmonumentendag.nl.



Open Monumentendag 2026 in Ooststellingwerf; doet u mee?

De voorbereidingen voor de Open Monumentendag 2026 zijn alweer in volle gang. Als monumentenambassadeurs werken we met enthousiasme aan een nieuwe editie waarin het bijzondere erfgoed van Ooststellingwerf centraal staat. Dit jaar sluiten we aan bij het landelijke thema *Veerkrachtig erfgoed – in tijden van onzekerheid*, waarin de kracht en het aanpassingsvermogen van onze monumenten een belangrijke rol spelen. Hierover heeft u eerder in deze nieuwsbrief iets kunnen lezen.

Dit jaar stellen we weer een route samen langs monumentale panden in Ooststellingwerf. Denk aan een uitgestippelde fiets-, wandel- en autoroute, waarmee bezoekers van de Open Monumentendag op een toegankelijke manier kennis kunnen maken met het rijke en diverse erfgoed in onze gemeente. De monumenten die deelnemen aan de Open Monumentendag vormen samen het hart van deze routes.

Daarbij hopen we opnieuw op de betrokkenheid van monumenteigenaren. We nodigen eigenaren van harte uit om hun pand – indien mogelijk – open te stellen voor publiek tijdens de Open Monumentendag. Het biedt een unieke kans om het verhaal achter een monument te delen en bezoekers een kijkje te geven op plekken die normaal gesproken niet toegankelijk zijn. De deelnemende panden worden opgenomen in de routes, zodat ze onderdeel worden van een breder geheel.

Naast de routes voor deze dag werken we ook aan een blijvend initiatief: een boekwerk waarin de verschillende routes worden gebundeld. Hiermee kunnen geïnteresseerden ook buiten de Open Monumentendag om het erfgoed van Ooststellingwerf blijven ontdekken, per fiets, te voet of met de auto. Zo dragen we bij aan een duurzame beleving van ons monumentale landschap.

Het thema van dit jaar herinnert ons eraan dat erfgoed niet vanzelfsprekend is. Factoren zoals klimaatverandering, verstedelijking, een tekort aan vakmensen en vrijwilligers, en financiële uitdagingen zetten monumenten onder druk. Tegelijkertijd laten deze plekken zien hoe veerkrachtig ze zijn: door herbestemming, restauratie en betrokkenheid van eigenaren en gemeenschappen blijven ze behouden voor de toekomst.

Wilt u als monumenteigenaar of geïnteresseerde actief bijdragen aan de organisatie van de Open Monumentendag 2026? Dan komen we graag met u in contact. Samen maken we er opnieuw een inspirerende en verbindende dag van, waarin verleden, heden en toekomst samenkomen.

Aanmelden of meer informatie? Neem dan contact op met de monumentenambassadeurs. Zie voor contactgegevens het colofon.

Peter Karstkarel architectuur detective overleden

Op 20 februari 2026 overleed Gerard Peter Karstkarel op 80-jarige leeftijd. Peter Karstkarel was een zeer veelzijdig man. In zijn actieve leven schreef hij o.a. over architectuur, beeldende kunst en literatuur. Zijn bijdragen verschenen in de Leeuwarden Courant, Het Friese Dagblad en in de Friesland Post.

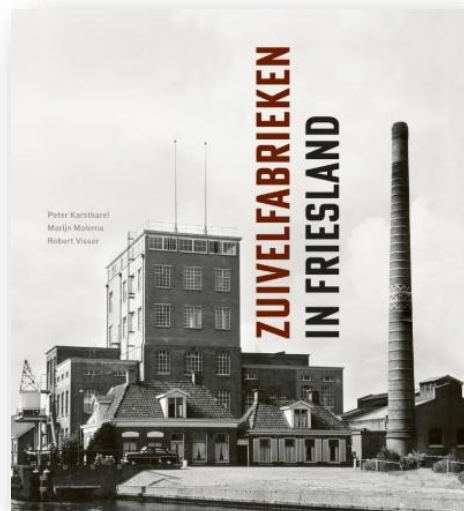


Peter Karstkarel was kunsthistoricus, maar niet zomaar een. Hij was een soort 'architecturdetective' die de ziel van Friesland ontleedde in talloze publicaties. Zijn werkkamer lag bezaaid met kaarten, foto's van middeleeuwse kerken en schetsen van Friese schilders.

Voor Peter was een gebouw nooit 'gewoon' een stapel bakstenen. Hij zag de dromen van de architect, de ambities van de bouwheer en de littekens van de tijd. Bekende boeken van zijn hand zijn twee lijvige naslagwerken en een boek over zuivelfabrieken in Friesland.

In het boek *419x Friesland* beschrijft hij alle 419 Friese dorpen en het boek *Dag mijn lieve moeder*, dat hij samen met zijn vrouw Klaske schreef, gaat over de grafcultuur van Friesland. Hij bezocht daarvoor 480 dodenakkers. Dat laatste boek kocht ik ooit vanwege mijn interesse voor de graftrommels op begraafplaatsen. Zoals u wellicht weet liggen er op de begraafplaats van Elsloo 9 graftrommels.

Het derde boek dat niet onvermeld mag blijven is *Zuivelfabrieken in Friesland*. Het boek dat via de bibliotheek in Oosterwolde beschikbaar is verscheen in 2018 en bevat een schat aan info en prachtige foto's over zuivelfabrieken in de provincie Friesland, waaronder uiteraard ook alle zuivelfabrieken in onze Gemeente. Ooit beschikten 9 van de 13 dorpen over een eigen zuivelfabriek. Alleen de boeren uit Langedijke, Ravenswoud, Haule en Nijberkoop moesten voor het afleveren van hun melk naar een naburig dorp.



Als monumentenambtenaar van de gemeente Leeuwarden zette Karstkarel veel zaken in beweging. Zo werd 'Karstkarelgeel' in de monumentenwereld een begrip, als variant op het saaie monumentenwit. Het ralnummer van Peter Karstkarel Geel heb ik niet kunnen vinden helaas.

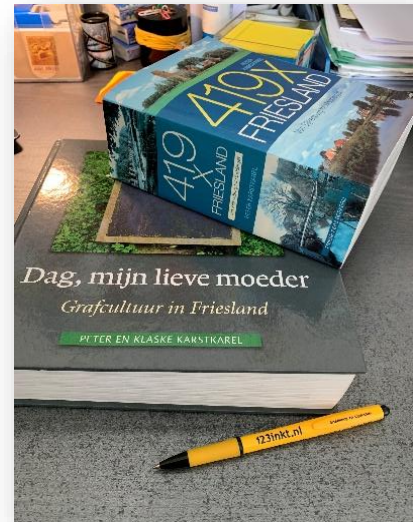
Bij het grote publiek is Peter Karstkarel vooral bekend geworden als bedenker van de Slachtemarathon, een groots sport- en cultuurevenement voor hardlopers en wandelaars dat elke vier jaar wordt georganiseerd.

De betekenis van Peter Karstkarel als cultuurdrager voor de provincie Friesland kan moeilijk worden onderschat.

N.b.

Voor deze bijdrage heb ik o.a. gebruik gemaakt van info uit het door journalist Jaap Hellinga geschreven artikel over Peter Karstkarel in de Leeuwarder Courant. Dat artikel verscheen kort na zijn overlijden.

Aad Oudshoorn
Monumentenambassadeur



Appelscha-Oude Willem 13 *Make It Meek*

Bij de nieuwsbrief 2025-3 trof u het cahier “Make It Meek” bijgesloten. Die reisgids werd als handleiding bij de bustour op de landelijke monumentendag uitgereikt.

De architecten-dynastie Meek werd toen aan de deelnemers voorgesteld.

Wat niet in het cahier was opgenomen, is de geschiedenis over een vergeten boerderij op de Oude Willem, ooit eveneens ontworpen door een architect Meek.

Dat verhaal willen we u niet onthouden.

Oude Willem

Het Drents-Friese grensgebied bestond rond 1800 voornamelijk uit uitgestrekte veengebieden. Daarbij gebruikten de ‘Esdorpen’ die es (het hoger gelegen land) als akker, de beek als hooiland en de heide om de schaapskudde te weiden en zo mest te verkrijgen voor de landbouw. Volgens overlevering was d’ *Olle Willum*, waar het gebied naar is vernoemd, de schaapsherder toentertijd.

Het begin

Het ontginningswerk, het in landbouwgrond veranderen van een natuurgebied dat bestond uit heidevelden, stuifzand, hoogveen en woeste grond, gebeurde hier sinds 1911. Eerst door de N.V. Ontginningsmaatschappij ‘Het Oude Willemsveld’. Na 1924 opgevolgd door de N.V. Ontginningsmaatschappij ‘De Drie Provinciën’. De opdracht was het geschikt maken van woeste gronden. Eerst door het afgraven van turf. Uit het hoogveen werd turf gewonnen en afgevoerd via een ‘Decauvillebaan’ (smalspoor) naar de Smildevaart (nu Hoofdvaart). Daarna werd dat wat overbleef omgezet in cultuurgrond voor landbouw en veeteelt. Daarvoor werden boerderijen gebouwd en kwam het aanleggen van infrastructuur (zoals bijvoorbeeld de Oude Willemsweg) aan de orde.

In 1918 werd op de Oude Willem, dit ontginningsgebied dus tussen Appelscha en Diever, daartoe een eerste opstal (later nog drie) gebouwd voor een gemengd bedrijf, in de vorm van een grote schuur van 15 meter breed en 25 meter lang. Dit noemt men een enkel-gelede boerderij. Eerdere bouwsels in deze stijl worden in andere landsdelen ook wel ‘lös-hoes’ genoemd. Uit oude documenten valt op te maken, dat in 1922 het bedrijf nog werd aangevuld met een schuur erachter van 8 bij 14,50 meter. Deze eerste “boerderij” op het ontginningsgebied Oude Willem was in die tijd uniek en bijzonder.

Maar niet voor lang helaas. Na iets meer dan 10 jaar is de gehele opstal in augustus 1929, als gevolg van hooibroei, afgebrand.



Op 16 Augustus brak, tengevolge van hooibroei, een ernstige brand uit in de grote boerderij van den Heer Bakker, Wilhelmusveld te Appelscha. De boerenhoeve brandde geheel uit. Een groote hoeveelheid hooi en rogge werd een prooi der vlammen. Voor den heer Bakker, die zeer laag verzekerd was, een aanzienlijke schadepost! Dat de vlammen niet veel gespaard hebben, laat deze foto wel zien!

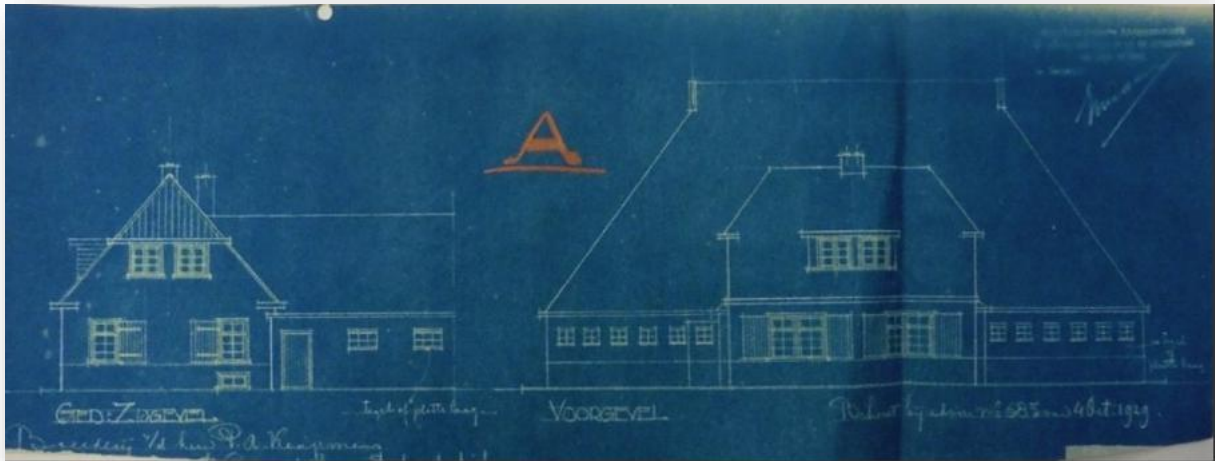
Het vervolg

Rentmeester P.A. Koopmans uit Gorredijk vroeg voor de eigenaar, de heer Van Leeuwen Boomkamp te Amsterdam, in oktober 1929 een bouwvergunning aan voor “woning en boerderij” op hetzelfde perceel.

De bouwkosten werden geraamd op bijna 14.000 gulden. Twintig dagen later verleende de gemeente Ooststellingwerf die bouwvergunning “onder de bepaling dat de gevels van het bouwplan moeten worden uitgevoerd volgens bijgevoegde gewaarmerkte blauwdruktekening (gemerkt A)”.

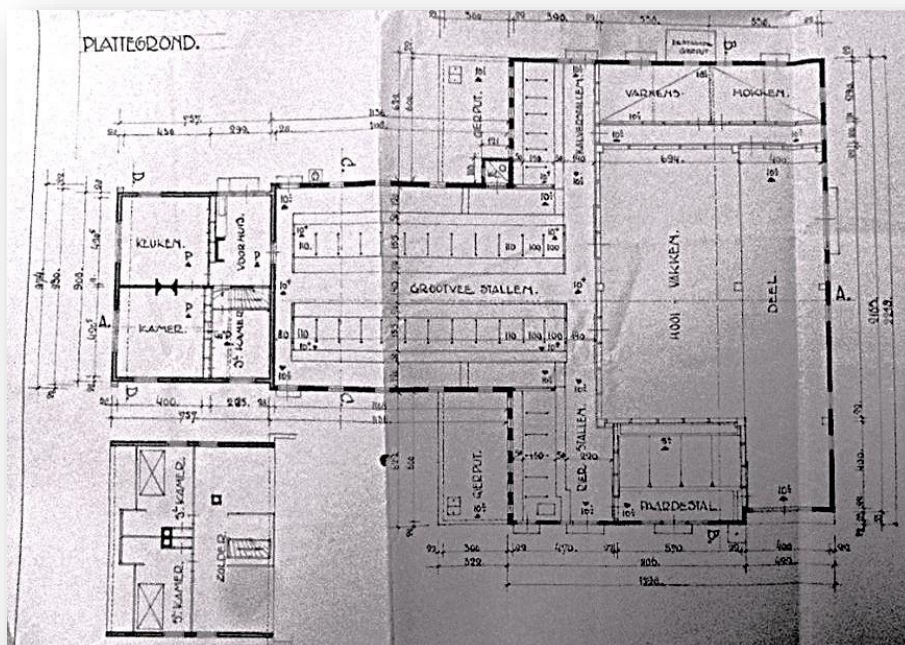
Dit gebeurde op advies van de ‘*Provinciale adviescommissie ter wering van inbreuk op de schoonheid van stad en land*’, te Leeuwarden. Het advies van deze ‘*Hûs en Hiem van vroeger*’, kwam met het voorstel het uiterlijk van het woonhuis iets te veranderen. Hierbij ging het vooral om de eis de ‘wolfskap’ toe te passen bij de vorm van het dak. De blauwdruk werd daarop voorzien van een rode A.

Een dak als wolfskap is een zadeldak (dus een dak met twee schuine vlakken, vergelijk een paarden-rijzadel), waarbij de topgevels niet recht omhoog lopen, maar aan de bovenkant afgeschuind zijn. Die afgeschuinde stukken worden in de bouwwereld wolfeinden of wolfseinden genoemd. De wolfskap beschermt de gevels beter en geven het gebouw een zachtere, meer traditionele uitstraling, heette het.



Blauwdruk

In de loop van 1930 verrees er dan in (het vroegere ontginningsgebied) Oude Willem onder Appelscha een nieuwe boerderij, nu van het gelede type. Met een gelede boerderij wordt een bouwvorm bedoeld, waar het woonhuis, de stal en de schuur achter of naast elkaar wordt gesitueerd. Het gaat daarbij niet om losse elementen, maar om één langgerekt gebouw dat segmenten of **geledingen** heeft. Anders gezegd, een gelede boerderij is een boerderij die uit meerdere samenhangende delen bestaat, elk met een eigen functie, maar gebouwd als één geheel. De boerderij was ontworpen door architect Melle Oenes Meek uit Donkerbroek.



Boerderijplattegrond, ontwerp van architect Meek uit 1929

Woning

De woning mat 7.50 bij 9 meter. Voor was er een kamer en keuken en achter een slaapkamer en het voorhuis. Hier waren ook de buitendeur, de trap naar de zolder met slaapkamers en de deur naar de stal.

Stal

De zijmuren van de stal waren ruim 11 meter lang. De nokhoogte was 6 meter. Meteen voorin aan beide zijden een buitendeur. De muur rechts had 4 ramen en links 3 ramen en het naar buiten uitgebouwde toilet dat via een deur vanaf de mestgang toegankelijk was. De stal was ingericht als een dubbele Hollandse stal met 24 grootveestallen, 2 maal 12. De stal was tot bovenaan helemaal open. De stalruimte stak ten dele de achtergelegen hooischuur in.

Hooischuur

De afmetingen van de hooischuur met stenen muren waren buitenwerks ongeveer 15 bij 22 meter. Tegen de voorgevel naast de stallen voor de melkkoeien waren rechts stallen voor 5 dieren plus de stier en links 7 kalverstallen. Deze laatste stallen kenden de Friese opstelling: met de koppen naar de muur met de raampjes en de staartkant naar binnen toe, naar de mestgang. Elke dier had dus een eigen stand en een venster. Achter deze jongveestallen liep over de gehele breedte van de schuur die (mest)gang van 1.40 breed, dat met een houten wand was afgeschermd van de ruimten dáárachter.



De gelede boerderij

Centraal in de schuur waren er twee grote hooivakken van 7 bij 7 meter. Aan de rechterzijde van de schuur was in een afgescheiden stalruimte plek voor 4 paarden. Langs de hele linkerzijde waren er twee grote varkenshokken, die met een smalle gang gescheiden waren van de hooiberging. Een vier meter brede deel nam de meeste meters van de achterzijde in beslag.

In 1938 kreeg men ruimtegebrek. Daarom is er voor meer opslagruimte van hooi, andere veldproducten en wagens en gereedschappen, nog een extra schuur achter de boerderij gebouwd. De eindmuren daarvan waren grotendeels van hout. De foto uit 1945 toont duidelijk de nieuwe schuur achter de beschreven onderdelen van deze gelede boerderij.



De boerderij met nieuwe schuur

Ontwikkelingen

In 1976 werden de hooischoor en de grote bijschoor afgebroken. Op die plek kwam een voor die tijd moderne dwars geplaatste ligboxenstal van bijna zestig meter lang en vijftig meter breed.

Maar de grootste verandering kwam ongeveer 40 jaar daarna in de eenentwintigste eeuw, wanneer in het kader van natuurontwikkeling Natura 2000 er voor gekozen werd een groot deel van het Oude Willemgebied voor dat doel in te richten: teruggeven aan de natuur. Gevolg was dat er een aantal boerderijen geheel werden uitgekocht, de opstallen werden afgebroken en het land een natuurbestemming terug kreeg. Het zogenaamde uitmijnen. Voor Oude Willem 13 betekende dit, dat de complete boerderij in 2014 werd afgebroken en het erf vlakgemaakt.



Einde en een nieuw begin

Vier jaar later is het een leeg erf geworden en ook dat spoor is daarna helemaal verdwenen en in bezit genomen door de natuur.

Dit is het verhaal met een beetje Make It Meek, over hoe een natuurgebied wordt ontgonnen en in cultuur gebracht, de ontginning met pionierszin werd aangepakt met een boerenbedrijf, en hoe het met twee andere boerenhoeves weer teruggegeven is aan de natuur. Alleen Oude Willem 9 is, van de vier boerderijen van weleer, voor de geschiedenis gespaard gebleven en is nu particulier bezit en tot gemeentelijk monument gemaakt. De cirkel is rond.

Google Earth opname april 2018



Streetview 2021

Jouke Jongsma en Maarten Jeronimus
Monumentenambassadeurs

Stellingwerper Molendag

Twee jaar geleden werd voor de eerste keer de Stellingwerper Molendag gehouden. De organisatie van een Stellingwerper Molendag was de uitdrukkelijke wens van de ernstig zieke molenaar Sake Bergsma van molen Windlust in Noordwolde.



Op 30 oktober 2024 overleed Sake. Hij had er toen bijna 50 jaar als molenaar opzitten. Een aantal molens in West- en Ooststellingwerf probeert daarom de wens van Sake in ere te houden.

De Stellingwerper Molendag werd dit jaar gehouden op zondag 29 maart. Daar deden uit Ooststellingwerf korenmolens De Weijert in Makkinga en de Vesuviustjasker in Tronde alle twee aan mee.

Korenmolen de Weijert is van april tot en met oktober iedere zaterdag van 9.30 uur – 16.00 uur geopend. (In de wintermaanden is de molen alleen van 9.30 tot 12.00 geopend). In de molen van Makkinga kunt u terecht voor een rondleiding en in de molenwinkel zijn verschillende meelproducten te koop.

Uiteraard kunt u zich ook voor laten lichten over het project van Akker naar Bakker waarin de Weijert een belangrijke schakel is.

De Vesuvius Tjasker in Tronde draait maar incidenteel. Medio maart hebben leden van Vesuviusclub Elsloo het gevlucht uit de winterberging overgebracht naar de Stobbepoele en teruggeplaatst.



De Vesuviustjasker deed net als vorig jaar op 29 maart jl. ook mee aan de Stellingwerper Molendag. 's Ochtends vroeg zorgde molenaar Merik Middelveld die ook draait op korenmolen de Weijert dat de tjasker werd opgetuigd en 's middags zette hij de molen weer weg. Ik hielp hem daarbij. Tussen de middag was er erwtensoep.

Het 'wegzetten' van een molen is de vakterm voor het aftuigen van een molen. Aftuigen in de goede betekenis van het woord natuurlijk. Door de harde koude wind viel de belangstelling om de molens in onze gemeente te bezoeken wel een beetje tegen.

Aad Oudshoorn
Monumentenambassadeur



Monument van de toekomst? *De Bosbergtoren in Appelscha*

De Bosbergtoren in Appelscha is vandaag de dag met zijn 33 meter het hoogste punt van Friesland, ontworpen als een reusachtige dennenstam en bekend om zijn panoramische uitzicht over Noord-Nederland.

De Bosbergtoren is zonder twijfel een van de meest opvallende bezienswaardigheden van Appelscha. De toren staat boven op de 27 meter hoge stuifduin De Bosberg, het hoogste punt van het Friese vasteland. Hierdoor reikt het uitzicht vanaf de top tot ver voorbij de grenzen van de provincie. Bij helder weer kun je zelfs Leeuwarden, Groningen, Assen en Coevorden zien liggen.

Architectuur geïnspireerd door de natuur

De toren is ontworpen door architect Frans Beune, die zich liet inspireren door een reuzen-dennenstam. Dat zie je terug in de cilindervorm, het gebruik van cortenstaal en de drie bordessen die als 'takken' uit de stam steken. Deze bordessen hebben volledig glazen vloeren, waardoor bezoekers letterlijk boven het bos lijken te zweven.

De Bosbergtoren is daarmee niet alleen een architectonisch hoogtepunt, maar ook een symbool van de natuurlijke schoonheid van Appelscha. Een parel die vandaag de dag, ondanks zijn jonge leeftijd al een monument zou mogen heten.

De Bosbergtoren én haar voorganger: een verhaal van hoogte en historie

De Bosbergtoren in Appelscha is vandaag de dag een modern icoon: 33 meter hoog, ontworpen als een reusachtige dennenstam en voorzien van glazen vloeren en een lift. Maar deze toren staat niet op een leeg verleden.

Op dezelfde plek, boven op de 27 meter hoge stuifduin De Bosberg, stond vroeger een heel andere uitkijktoren:

Oorspronkelijk een houten brandtoren welke later is vervangen door een metalen uitkijktoren, de Belvédère. De Belvédère was de directe voorganger van de huidige Bosbergtoren. Deze toren was ongeveer half zo hoog als de huidige 33 meter, dus rond de 16 à 17 meter.



Functie en betekenis

De Belvédère had een eenvoudiger ontwerp en was vooral bedoeld als klassieke uitkijktoren: een plek, zoals veel historische uitkijktorens in bosrijke gebieden werden gebruikt, om bosbranden vroegtijdig te signaleren.

Waarom een nieuwe toren?

De Belvédère werd al jaren niet meer gebruikt als uitkijktoren voor bosbranden. Wel werd hij gebruikt als uitkijktoren voor toeristen. Echter voldeed de toren niet meer aan de moderne eisen voor veiligheid en betreding en daarom werd besloten tot een volledig nieuw ontwerp dat zowel architectonisch, toegankelijk als toeristisch aantrekkelijk zou zijn.

Waarom een monument voor de toekomst?

De Bosbergtoren kan gezien worden als een monument voor de toekomst omdat hij op meerdere niveaus symbool staat voor vooruitgang, duurzaamheid en verbinding tussen mens en natuur.



Architectonisch en symbolisch

De toren is ontworpen als een reusachtige dennenstam — een directe verwijzing naar het bos waarin hij staat. Dat maakt hem niet alleen een uitkijkpunt, maar ook een architectonisch eerbetoon aan de natuurlijke omgeving. Zijn vorm en materiaalgebruik (cortenstaal en glas) verbeelden de overgang van hout naar staal: van traditie naar verleden naar heden.



Toegankelijkheid en inclusie

Waar de oude Belvédère enkel via trappen bereikbaar was, is de Bosbergtoren volledig rolstoeltoegankelijk. Dat maakt hem een monument van inclusie — een plek waar iedereen, ongeacht leeftijd of beperking, het hoogste punt van Friesland kan ervaren. Een speciaal rolstoel toegankelijk pad welke vanaf het Familie pad is te bereiken is hiervoor tot boven op de heuvel aangelegd.

Duurzaamheid en toekomstvisie

De toren is gebouwd met duurzame materialen die weinig tot geen onderhoud vergen en lang meegaan. Cortenstaal verouderd op een natuurlijke manier, waardoor de toren letterlijk met zijn omgeving meegroeit. Dat maakt hem een duurzaam symbool van tijd en verwerking, passend bij een toekomst waarin duurzaamheid centraal staat.

Culturele en regionale betekenis

De Bosbergtoren markeert het hoogste punt van Friesland en vormt daarmee een herkenbaar baken voor de regio. Hij verbindt als het ware drie provincies — Friesland, Drenthe en Groningen — en fungeert als cultureel kruispunt tussen natuur, toerisme en architectuur. Daarmee is hij een monument van regionale identiteit.

Een blik vooruit

Als uitkijktoren nodigt hij letterlijk uit om naar de toekomst te kijken: over bossen, dorpen en landschappen heen. Dat maakt hem niet alleen een toeristische trekpleister, maar ook een metafoor voor visie, perspectief en vooruitgang.

Zal de bosbergtoren ooit de officiële status monument krijgen? De toekomst zal het leren!

Johan Hoeksma

Monumentenambassadeur



Colofon

Deze Nieuwsbrief Monumenten Ooststellingwerf is samengesteld door de gemeentelijke monumenten-ambassadeurs, is bestemd voor de eigenaren van en geïnteresseerden in monumenten in de gemeente Ooststellingwerf en verschijnt driemaal per jaar.

Redactie:

Anneke
Riedstra



Oosterwolde
0654303694

Aad
Oudshoorn



Elsloo
0615440547

Maarten
Jeronimus



Fochteloo
0620675755

Johan
Hoeksma



Appelscha
0610964937

Jouke
Jongsma



Donkerbroek
0623821568

Emailadres: infomonumentenooststellingwerf@gmail.com

De redactie is niet verantwoordelijk voor de inhoud van de opgenomen artikelen. Het overnemen van artikelen is toegestaan na toestemming van de verantwoordelijke schrijver.

De monumentambassadeurs zijn vrijwillige vertegenwoordigers en werken in overleg met de gemeente Ooststellingwerf aan het promoten en in stand houden van monumenten in de gemeente Ooststellingwerf.

Correspondentieadres:

Gemeentehuis Ooststellingwerf
T.a.v. Ron Bethlehem
't Oost 11, 8431 LE Oosterwolde

