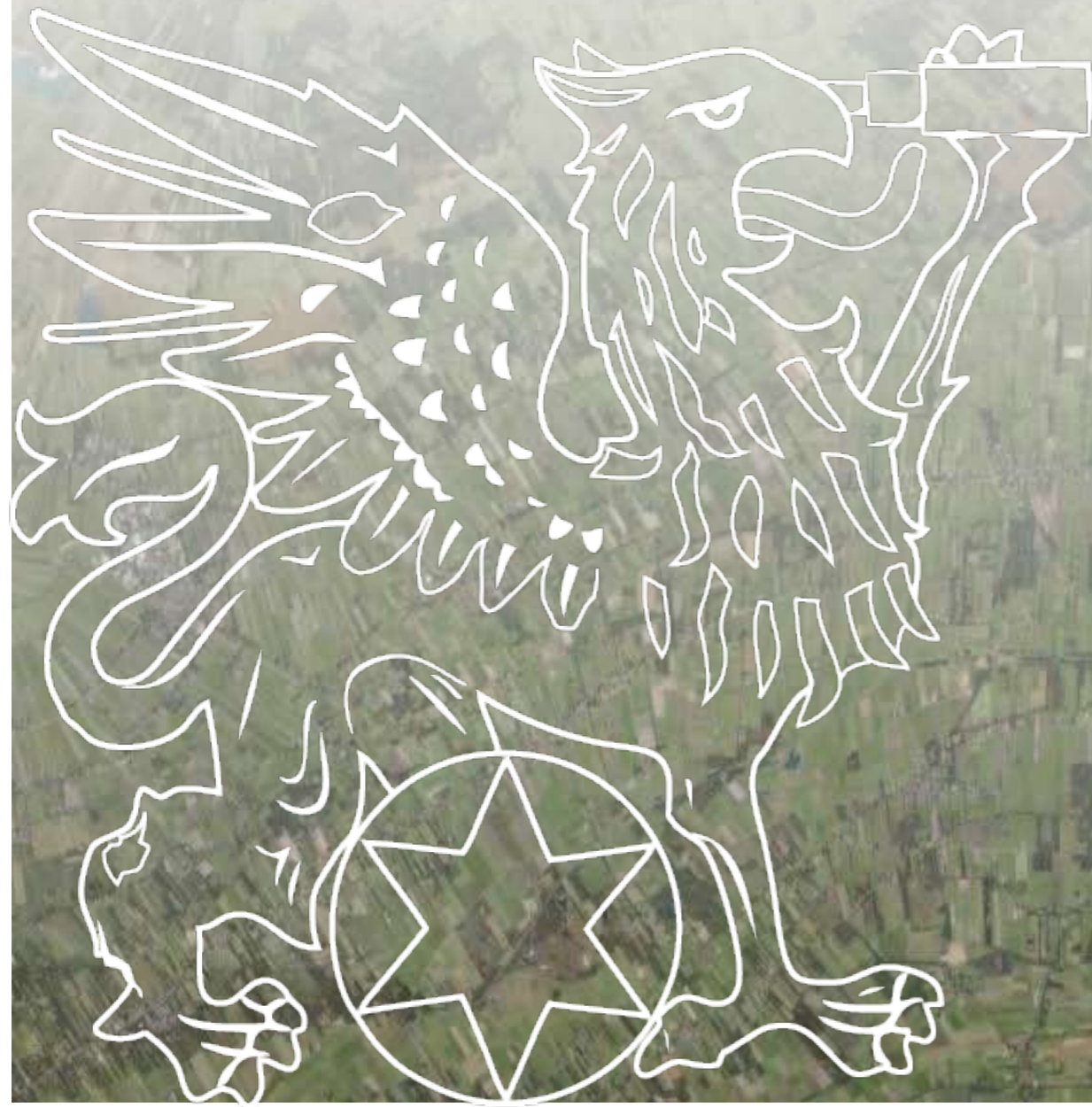


OOSTSTELLINGWERF

# H1 ESSAY



# H1 ESSAY ○ ○ S T S T E L L I N G W E R F

## DE GRENZELOZE TOEKOMST VAN OOSTSTELLINGWERF

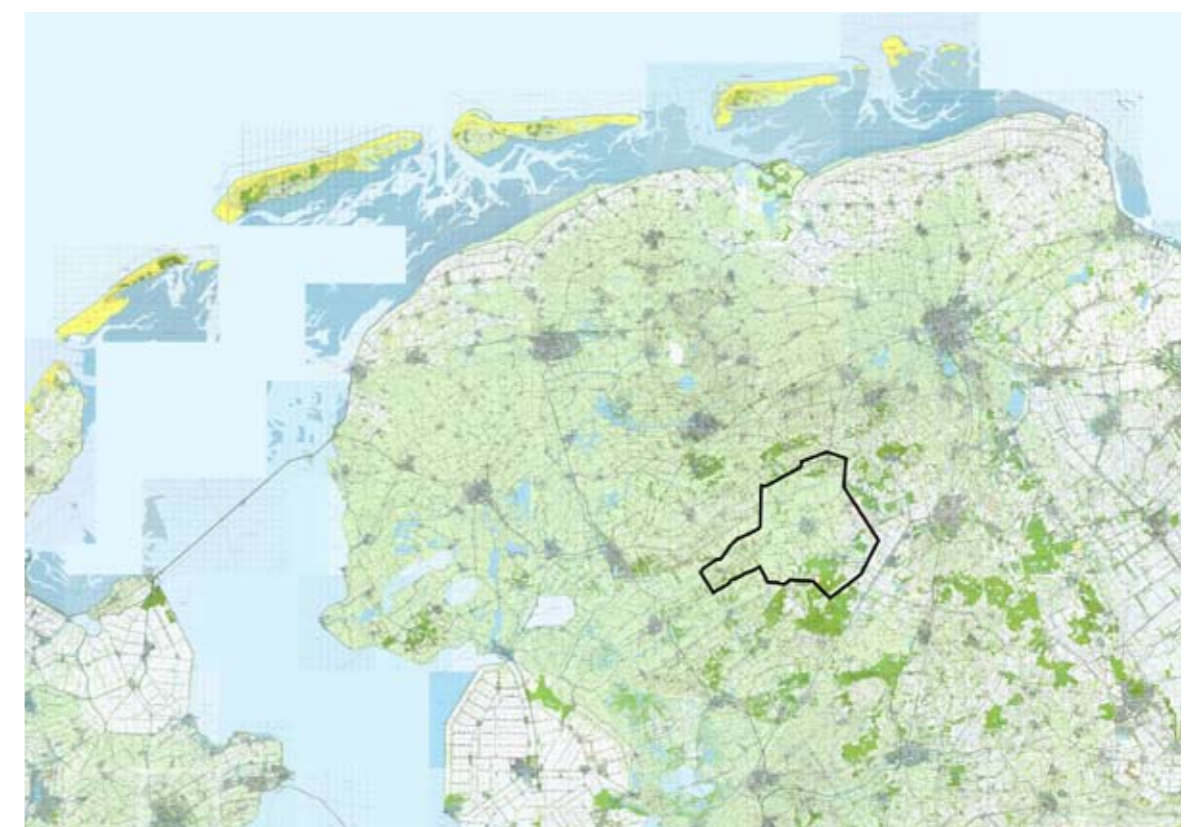
### EERSTE AANZET VOOR DE STRUCTUURVISIE OOSTSTELLINGWERF 2010-2020-2030

De vorige toekomstvisie van de gemeente Ooststellingwerf uit 1998 had een doorlooptijd tot en met het jaar 2008. De gemeente Ooststellingwerf heeft vanaf 2006 gewerkt aan de voorbereiding van een nieuwe visie voor het volledige grondgebied. Nadat alle Plaatselijke Belangen een dorpsvisie hadden uitgewerkt is de gemeente Ooststellingwerf begonnen met het opstellen van een samenhangende visie voor het totale grondgebied van de gemeente. Een structuurvisie is volgens de nieuwe Wet op de Ruimtelijke Ordening hiervoor het instrument bij uitstek. De nieuwe Wro verplicht de gemeente één of meerdere structuurvisies op te stellen voor haar totale grondgebied. Het essay uit dit eerste hoofdstuk van de structuurvisie was de eerste aanzet voor de nieuwe structuurvisie, een integrale (ruimtelijke) visie voor de kernen en het buitengebied die voortborduurt op verschillende bestaande beleidsdocumenten en dorpsvisies die door de plaatselijke belangen zijn opgesteld.



Ooststellingwerf maakt zich op voor de toekomst. De gemeente Ooststellingwerf zet in een structuurvisie haar ideeën uiteen voor de periode 2010-2020, met een doorkijk naar 2030. Deze lange tijdshorizon zorgt voor een duidelijke blik op gewenste ontwikkeling van de gemeente in de toekomst en biedt houvast voor het opstellen van bestemmingsplannen. De structuurvisie is een integrale ruimtelijke visie voor het gehele grondgebied - de landschappen, de buurtschappen en de dorpen - van de gemeente Ooststellingwerf. In de tweede helft van 2008 en in de eerste helft van 2009 heeft de gemeente dorpsgesprekken georganiseerd waarin de opstellers van de structuurvisie met de bevolking en de plaatselijke belangen over de structuurvisie van gedachte hebben gewisseld. De structuurvisie neemt de landschappen, de buurtschappen en de dorpen als vertrekpunt. Zij bepalen samen het wezen, de identiteit van de gemeenschap en de gemeente Ooststellingwerf. Zij bepalen ook de grenzeloze toekomst van Ooststellingwerf.

Ooststellingwerf is één van de tien plattelandsgemeenten uit Drenthe, Fryslân, Zeeland en Gelderland die zich verenigd hebben in de P10. Op de agenda van de P10 gemeenten staan belangrijke onderwerpen als leefbaarheid in de kernen, functieveranderingen op het platteland, veiligheid in het landelijk gebied, nieuwe economische kansen in de buitengebieden, natuur- en waterbeheer en duurzaamheid. Plattelandsgemeenten in Nederland moeten voor deze onderwerpen op zoek naar nieuwe strategieën. Door maatschappelijke trends zoals vergrijzing en bevolkingskrimp gaan de strategieën die in het verleden gangbaar en succesvol waren, zoals nieuwbouw bij de dorpen voor het behoud van scholen en voorzieningen, niet meer op. In nieuwe woningen komen bijvoorbeeld niet meer als vanzelfsprekend gezinnen met kinderen te wonen. Er breken nieuwe tijden aan die om een nieuwe aanpak vragen. Deze structuurvisie biedt aanzetten voor de nieuwe strategieën voor de landschappen, de buurtschappen en de dorpen van de gemeente Ooststellingwerf.



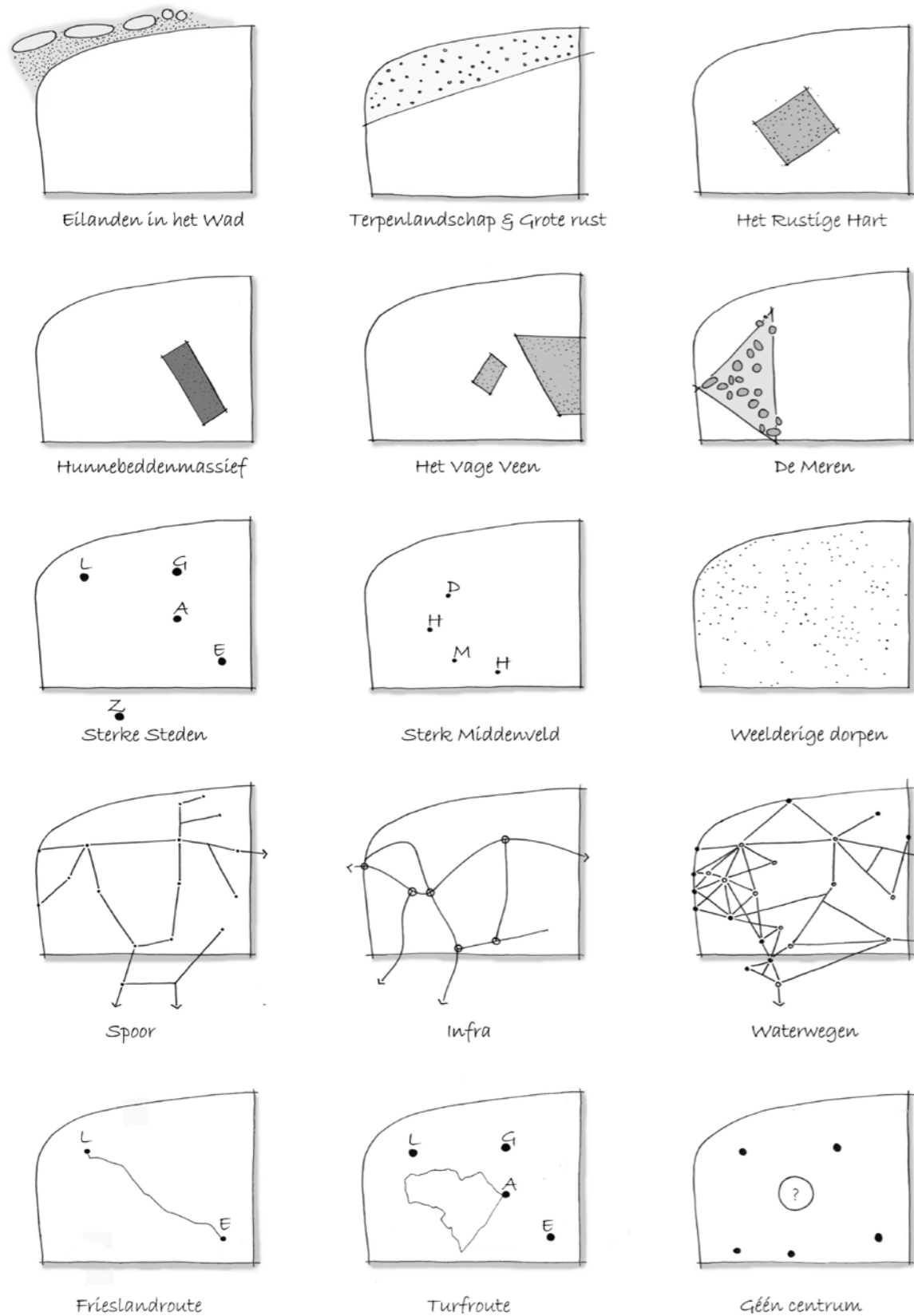
Kaart Noord Nederland met de grenzen van gemeente Ooststellingwerf

## OOSTSTELLINGWERF: CENTRAAL EN VEELZIJDIG

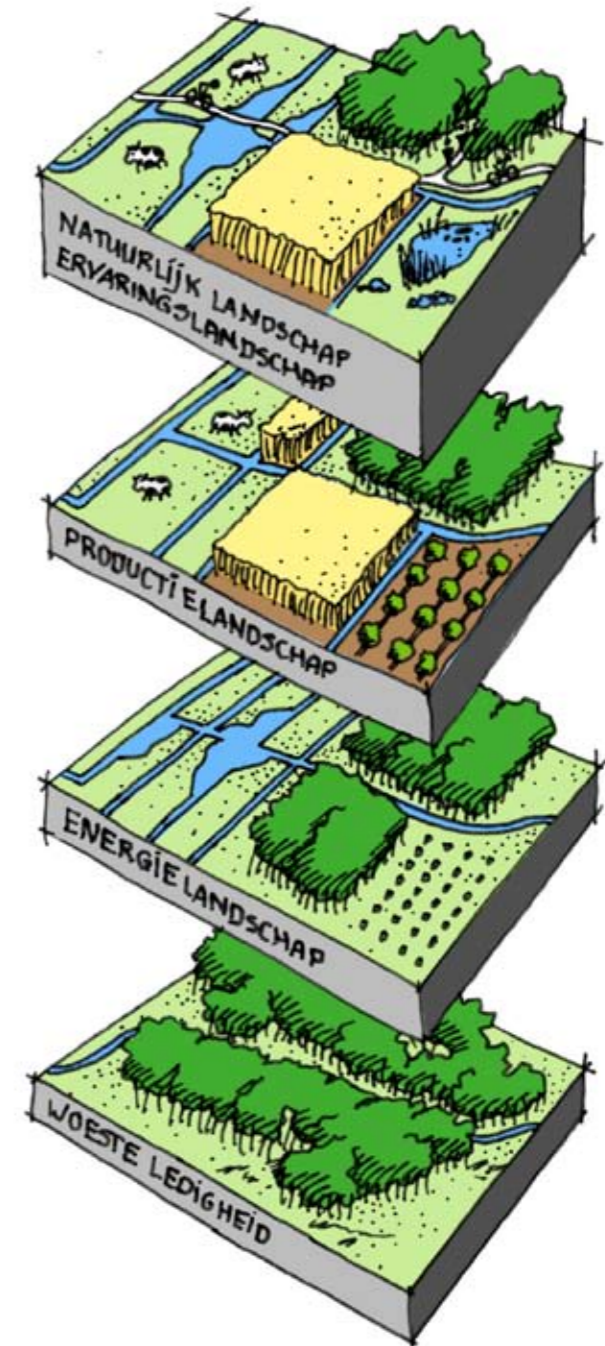
De gemeente Ooststellingwerf ligt middenin het rustige hart van Noord Nederland nagenoeg op de grens van Fryslân, Drenthe en Groningen en op gepaste afstand van de snelwegen. Zowel de grotere steden Groningen, Assen, Heerenveen en Leeuwarden als de kleinere steden Drachten, Hoogeveen, Meppel, Steenwijk en Wolvega liggen binnen handbereik. Eén van de kernkwaliteiten van Ooststellingwerf is de veelzijdigheid van de gemeente. De aantrekkelijke landschappen, buurtschappen en dorpen en de gevarieerde recreatievoorzieningen rondom Appelscha trekken vele bezoekers naar de gemeente. De recreatieve en ecologische hoogtepunten worden gevormd door het nationaal park het Drents-Friese Wold en het Fochteloërveen. Daarnaast heeft de centrale kern Oosterwolde een bovenlokale functie voor werkgelegenheid, onderwijs en winkelen. Verdeeld over de hele gemeente komen actieve bedrijven voor, met name in de landbouw zijn deze sterk vertegenwoordigd.

## DE LANDSCHAPPEN: SCHAKELN EN VERBINDEN

De landschappen vormen de basis van de ontstaansgeschiedenis van Ooststellingwerf. Deze ontstaansgeschiedenis is vaak nog af te lezen aan de natuurgebieden en landschapstypen in Ooststellingwerf. Van woeste ledigheid werd het een energielandschap waar turf werd gestoken en productiebossen voor de mijnbouw werden aangelegd. Daarmee is de basis gelegd voor het productielandschap van de landbouw en de veeteelt. Inmiddels ligt de nadruk op het natuurlijke landschap met ecologische schakels en stapstenen en het ervaringslandschap van rust en ruimte voor tijdelijke en permanente gasten. De opgave voor de komende jaren ligt in het ontwikkelen van toekomstige landschappen. Landschappen waarin kenmerken van zowel het verleden als het heden zichtbaar zijn en nieuwe elementen een plek hebben.



De context van Ooststellingwerf in Noord Nederland



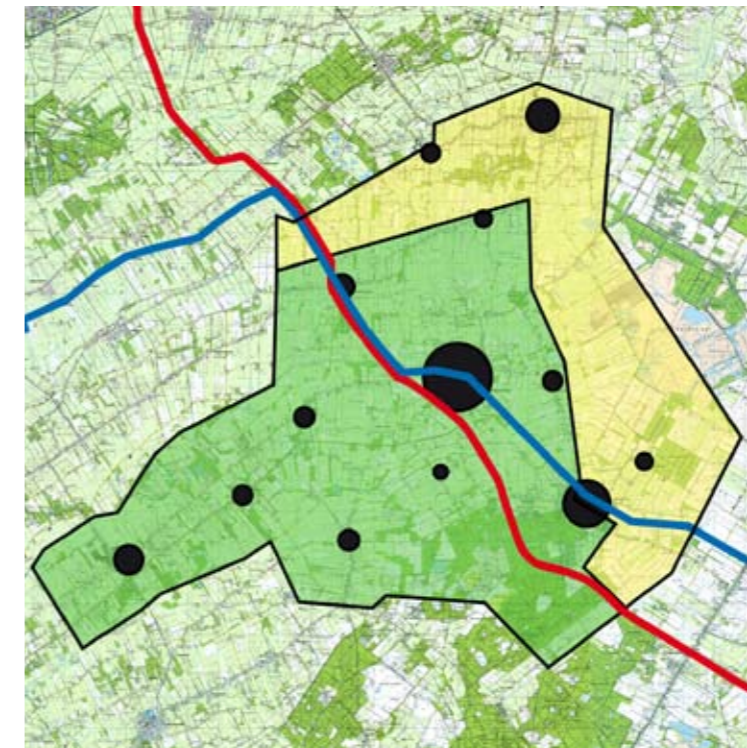
De ontstaansgeschiedenis van het landschap

## DE BUURTSCHAPPEN: VERSTERKEN EN VERNIEUWEN

De buurtschappen zijn kleine getransformeerde, kwetsbare nederzettingen en gemeenschappen in de landschappen van Ooststellingwerf. Getransformeerd omdat de buurtschappen niet meer uitsluitend zijn gericht op landontginning en landbewerking, maar nu vooral kleine woonclaves zijn die niets meer met het landschap te maken hebben. Kwetsbaar in de zin van het ontbreken van dagelijkse voorzieningen. Buurtschappen moeten zich blijven vernieuwen. De waarde van een aantal buurtschappen is weliswaar vastgelegd in het recente bestemmingsplan buitengebied, maar het zou een gemiste kans zijn wanneer de buurtschappen in de toekomst uitsluitend clusters zijn waarin alleen plek is voor recreatief en landschappelijk wonen. Buurtschappen zijn bij uitstek gebieden waar in de toekomst ruimte zou kunnen ontstaan voor kleine (re)creatieve en innoverende bedrijven, zorgboerderijen en vrijplaatsen van creativiteit. Het zijn de plaatsen waar de 'menselijke maat' de boventoon moet blijven voeren en waar ruimte voor persoonlijke ontwikkeling is. Voor de buurtschappen is de opgave om de relatie met en de toegankelijkheid van het landschap te versterken en ruimte te bieden aan nieuwe en kleinschalige dragende functies.

## DE DORPEN: VITAAL EN LEEFBAAR

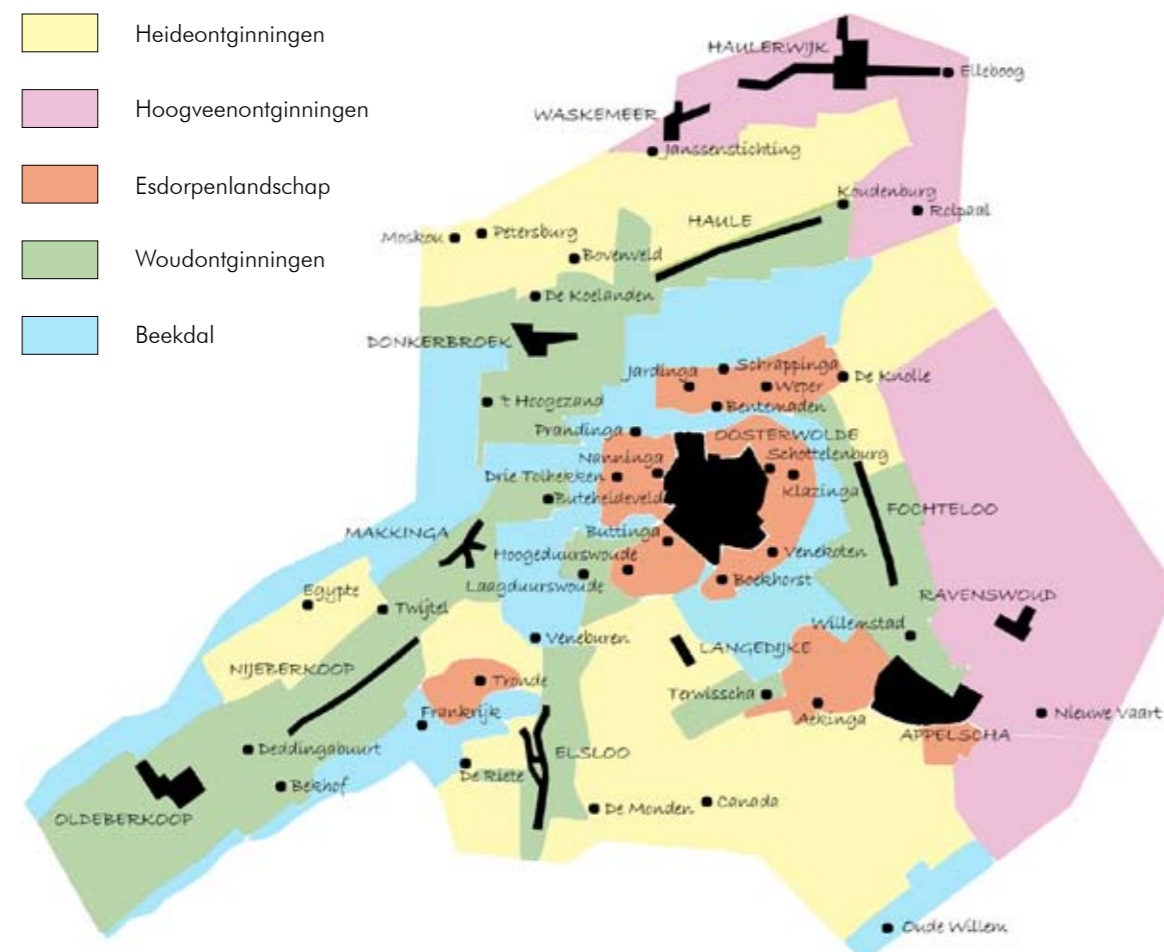
De dertien dorpen van Ooststellingwerf hebben allemaal een eigen karakter en een eigen identiteit. Het zijn min of meer zelfstandige en vitale kernen die op gepaste afstand van elkaar liggen, elk met een eigen ontstaansgeschiedenis en elk met een eigen pakket aan voorzieningen. Ieder dorp is trots op de eigen voorzieningen en dankbaar voor aanvullende voorzieningen in nabije dorpen. De plaatselijke belangen van de dertien dorpen hebben stuk voor stuk een visie gemaakt voor hun eigen dorp. In deze dorpsvisies hebben de dorpsbewoners wensen en verlangens voor de toekomst en de leefbaarheid van de dorpen kenbaar gemaakt. Deze dorpsvisies vormen de basis van de structuurvisie van Ooststellingwerf. Er zijn verbanden te leggen tussen de verschillende dorpen. Deze verbanden gaan terug naar de ontstaansgeschiedenis van de dorpen en de onderliggende landschappen, of ontstaan uit de huidige sociale wisselwerkingen. De opgave voor de komende jaren ligt in het werken aan vitale en leefbare dorpen. Dit niet alleen voor de afzonderlijke dorpen maar ook ten behoeve van de nabij liggende buurtschappen en in combinatie met de omliggende dorpen.



De structuurdragers van Ooststellingwerf

## DE STRUCTUURDRAGERS VAN OOSTSTELLINGWERF

De landschappen, de buurtschappen en dorpen vertonen een vanzelfsprekende samenhang waarin verschillende structuurdragers zijn aan te wijzen welke bepalend zijn voor hun omgeving. Grofweg is er een onderscheid in het landschap van Ooststellingwerf te maken tussen enerzijds veen en heide en anderzijds beken en wouden. Het hoogteverschil tussen veen en heide in het (noord)oosten en beken en wouden in het westelijk deel van de gemeente bedraagt twaalf meter. Dit hoogteverschil verklaart dat er vijf beken in de gemeente Ooststellingwerf ontspringen. Twee andere structuurdragers zijn de Opsterlânse Kompanjonsfeart en de Frieslandroute, de N381. In vroeger tijden liep in deze zone ook de tramlijn. Als laatste hebben de twee grote kernen van Ooststellingwerf, Oosterwolde en Appelscha, een grote structurerende invloed op hun omgeving en tevens een heel eigen en complementaire opgave voor de toekomst van Ooststellingwerf.



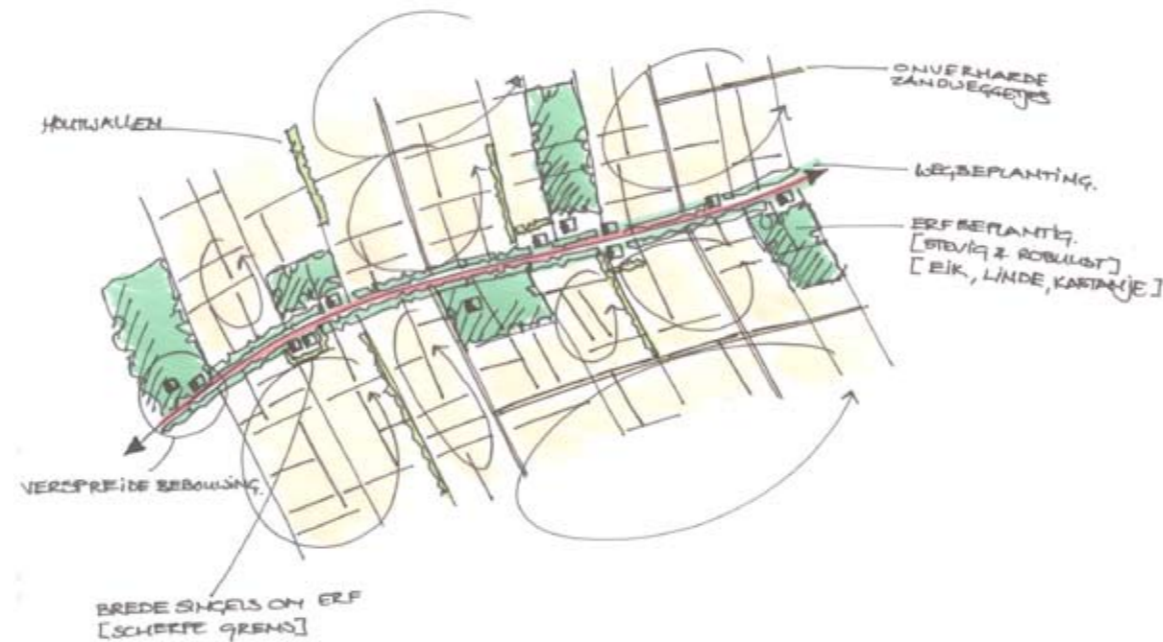
De landschappen, buurtschappen en dorpen van Ooststellingwerf

## VEEN EN HEIDE: GROOTS EN WATERRIJK

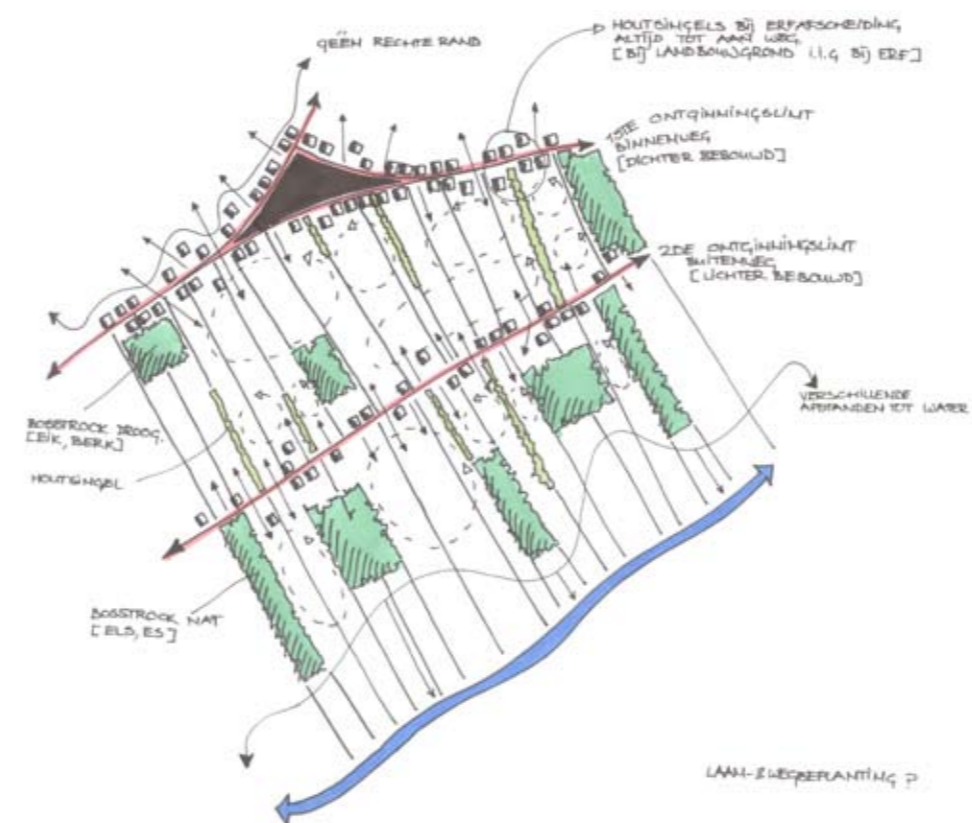
In het noorden en oosten van de gemeente tegen de grens met Drenthe aan ligt een gebied dat wordt gekenmerkt door grootschalige heide- en hoogveenontginningen en de kernen Haulerwijk, Waskemeer en Ravenswoud. Het Fochteloërveen en de landbouwgebieden zijn groots en wijsd en kennen veel water in de vorm van plassen en wijken. Het Blauwe Bos daarentegen is kleinschalig van aard. De productiebossen bij Ravenswoud vormen grote dichte elementen in het landschap. In de drie kernen komt ook het water terug in de vorm van de wijken in Ravenswoud en de Haulerwiekster Vaort in Haulerwijk en Waskemeer. Deze vaart heette in vroeger tijden de Drachtster Compagnonsvaart en is van grote betekenis geweest voor de ontwikkeling van Waskemeer en Haulerwijk. In de kernen Haulerwijk en Waskemeer wordt Fries gesproken, in de rest van gemeente Stellingwarfs. Opvallend is dat zowel Ravenswoud als Waskemeer pas sinds de jaren vijftig van de vorige eeuw een zelfstandige status als dorp gekregen hebben. Daarvoor maakten ze respectievelijk deel uit van Appelscha en Haulerwijk. Haulerwijk is met een kleine 3.300 inwoners de derde kern van Ooststellingwerf waar ook de nodige bedrijvigheid te vinden is.

Uit de dorpsvisies van de drie dorpen blijkt een nauwe betrokkenheid bij het landschap en de natuur. Deze bepalen samen met de rust en het rijke verenigingsleven het woongenot. Met trots wordt ook melding gemaakt van de aanwezige historische bebouwing. In de drie kernen neemt de landbouw in de vorm van akkerbouw en veeteelt een belangrijke maar slinkende plaats in. Andere bedrijvigheid wil men overwegend aantrekken in de vorm van kleinschalige bedrijfjes en recreatieondernemers die bijvoorbeeld in oude boerderijen kunnen neerstrijken. Over het algemeen wordt toerisme als passende inkomstenbron gezien. De aanleg van ruiter, wandel, fiets- en kanoroutes voor toeristen en de eigen bevolking wordt dan ook aanbevolen door de Plaatselijke belangen. "Een 'rondje Waskemeer' is een aanwinst voor toeristen en inwoners" aldus de dorpsvisie van Waskemeer. In deze dorpsvisie wordt bijvoorbeeld voorgesteld om oude verdwenen wandelpaden, in overleg met de grondbezitters, in ere te herstellen.

Wensen zijn er ten aanzien van de verkeersveiligheid en voorzieningen. Iedere kern wil haar school graag behouden en het overige voorzieningen aanbod, voor zo ver aanwezig, op peil houden of liefst nog uitbreiden. Voor ontbrekende voorzieningen is men aangewezen op naburige kernen binnen of buiten Ooststellingwerf. Goede (fiets) verbindingen zijn daarom van belang. Voor jongeren en ouderen wordt er gevraagd om passende en betaalbare huisvesting. Wanneer er gebouwd wordt moet dit passend in het dorp of in oude boerderijen plaatsvinden.



Landschapsanalyse heideontginning



Landschapsanalyse woudontginning

## BEKEN EN Wouden: VEELZIJDIG EN AFWISSELEND

Het overgrote deel van de gemeente ligt op wat van origine zand en keileemgronden zijn. De volgende ontginnings- en dorpsstypen gaan hier samen: De lintdorpen Nijberkoop, Elsloo, Haule, Donderbroek en Fochteloo en de brinkdorpen Oldeberkoop en Makkinga liggen in de woudontginningen. De oorspronkelijke esdorpen Appelscha en Oosterwolde liggen op de esgronden en tenslotte ligt Langedijke te midden van een heideontginning. De beekdalen van De Lende en De Tsjonger, gevoed door de Kuunder, het Groot diep en het Kleindiep, slingeren tussen de voorgaande landschapstypen door en kennen slechts een geringe hoeveelheid, verspreid staande, bebouwing. Ook ontspringt hier de vijfde beek van Ooststellingwerf, de Vledder- en Wapservense Aa.

"Als je je mengt in het verenigingsleven dan hoor je er bij", aldus de dorpsvisie Makkinga. In alle dorpsvisies van de bovenstaande dorpen worden de lokale (sport)verenigingen en de benodigde faciliteiten zoals dorps huis en kleedruimtes prominent beschreven. In verschillende dorpen zijn nog kerken aanwezig waar diensten worden gehouden. De dorpsbewoners zijn trots op de historie en historische bebouwing van de dorpen en tevreden met wat men heeft. De dorpsvisie van Langedijke geeft dit duidelijk aan. "Vooral werd duidelijk dat wat de Langediekemers betreft hun dorp niet hoeft op te stoten in de vaart der volkeren". De aanwezige voorzieningen, zoals: zorg, school, winkels, bank of pinautomaat, kinderopvang en post, bevinden zich momenteel echter wel op een minimum volgens de meeste dorpsvisies. Voor de kleinste kernen die afhankelijk zijn van de voorzieningen van andere kernen zijn goede verbindingen gewenst. In vele dorpen wordt ook gevraagd om een hangplek en meer activiteiten voor jongeren en/of kinderen.

Alle kernen hebben een agrarische achtergrond. In Oldeberkoop en Elsloo zijn bijvoorbeeld nog oude (niet actieve) zuivelfabrieken te vinden. Landbouw is nog een belangrijke maar kleiner geworden bedrijfstak. In de dorpsvisies wordt gevraagd geen beperkingen voor de landbouw op te leggen. Bestaande bedrijvigheid wil men behouden of laten groeien, tevens wil men nieuwe bedrijvigheid aantrekken. Oude boerderijen kunnen als economische drager blijven functioneren door deze in te zetten voor kleine bedrijvigheid, recreatie en wonen. Deze nieuwe invullingen moeten volgens de bewoners wel passen bij de omgeving. Toerisme wordt over het algemeen als passende nieuwe inkomstenbron gezien, ook voor de bestaande middenstand in de grotere kernen. De aanwezige middenstand wil men behouden en liever nog zien groeien. Men wil toerisme stimuleren door meer wandel, fiets- en ruiterpaden aan te leggen. Ook nieuwe kleinschalige verblijfsrecreatie (bij de boer) en streekproducten worden genoemd. Nieuwe recreatieve activiteiten mogen vooral niet ten koste gaan van de rust.

Ouderen en jongeren willen graag zelfstandig in de eigen kern kunnen wonen en vragen daarom om betaalbare huur en koopwoningen. Woningbouw (voor de eigen bevolking) wordt te vaak beperkt door krappe contingenten. Natuur, landschap, rust en de lokale gemeenschap bepalen het woongenot. De verkeersveiligheid en meer verlichting in het buitengebied zijn terugkerende thema's.

## DE OPSTERLÂNSKE KOMPANJONSFEART: WAARDEVOL EN ONDERSCHAT

Tussen de Ni'je Vaort bij Gorredijk en de Drentse Hoofdvaart bij Smilde ligt de Opsterlânske Kompanjonsfeart. Het kanaal loopt door Donkerbroek, Oosterwolde en Appelscha en maakt samen met de gekanaliseerde De Tsjonger deel uit van de Turfroute. Het 34 kilometer lange kanaal is tussen 1630 en 1830 gegraven voor de veenontginning en het vervoer van turf. De Opsterlânske Kompanjonsfeart heeft bijzonder veel invloed gehad op de ontwikkeling van de drie kanaaldorpen en de landschappen, buurtschappen en dorpen aan weerszijden van het kanaal. De Opsterlânske Kompanjonsfeart is als de belangrijkste drager van de cultuurhistorie van Ooststellingwerf nog steeds van belang voor de verdere ontwikkeling van Ooststellingwerf. Het is een waardevol en onderschat geschenk van voorgaande generaties. De opgave voor de komende jaren zit niet alleen in het opwaarderen van het kanaal zelf, maar vooral in de verschijningsvorm van de gebouwen en de functies in de gebouwen die aan het kanaal staan. De Opsterlânske Kompanjonsfeart en de functies en gebouwen aan het kanaal moeten de cultuurhistorie van Donkerbroek, Oosterwolde en Appelscha weer spiegelen.



De Opsterlânske Kompanjonsfeart



Frieslandroute, overzichtskaart met varianten voor nieuwsbrief 26 maart 2008

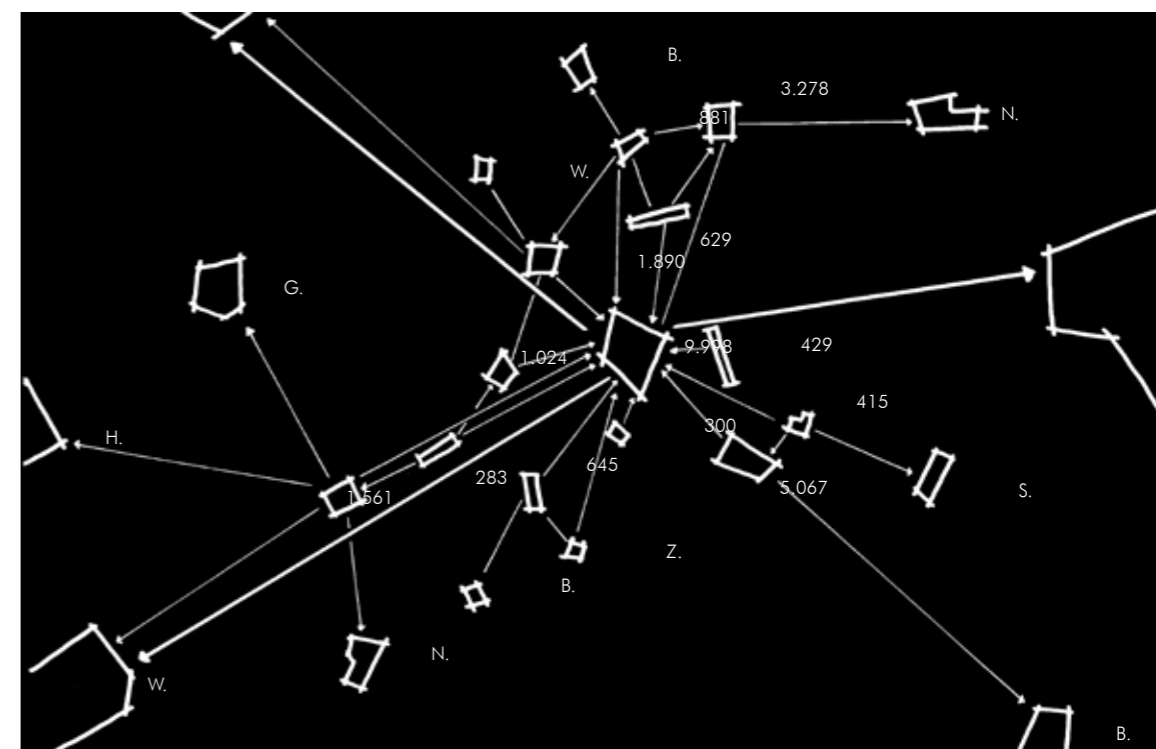
## DE FRIESLANDROUTE: SCHAKEL EN STRUCTUREBPALEND

De Frieslandroute (N381) is een belangrijke schakel tussen Drenthe en Fryslân, Emmen en Leeuwarden. Het is een belangrijke verbinding voor Ooststellingwerf met de rest van Nederland. De huidige infrastructuur en ontsluitingsstructuur van Ooststellingwerf is op de Frieslandroute gericht. De weg is niet aantrekkelijk genoeg om als doorgaande route te gebruiken. Automobilisten kiezen vaak alternatieve routes, waardoor ook andere wegen in het gebied te zwaar worden belast. Dat is niet alleen slecht voor de verkeersveiligheid, maar heeft ook een negatieve invloed op de leefbaarheid van het gebied. Momenteel wordt er gestudeerd aan het opwaarderen van de Frieslandroute tot een volwaardige autoweg. Het verbeteren van deze route kan ten goede komen aan zowel de veiligheid als de bereikbaarheid op en om de Frieslandroute. Bij de keuze voor een tracé is een goede landschappelijke inpassing van de weg in de omgeving een belangrijke opgave. Voor de gemeente Ooststellingwerf ligt hierin de kans om de ruimtelijke structuur en de leefbaarheid in de zone van de N381 te verbeteren. De opgave voor de komende jaren ligt in het optimaal benutten van de kansen die het opwaarderen van de Frieslandroute met zich meebrengt, zonder het ten koste gaat van het landelijke en rustige karakter van de gemeente Ooststellingwerf.

## OOSTERWOLDE: CENTRUM VOOR WINKELS EN ONDERNEMERS

De grootste en centrale kern van Ooststellingwerf is Oosterwolde met zo'n 10.000 inwoners. Oosterwolde is ontstaan uit verschillende brinken te midden van een essengebied waar tot op de dag van vandaag nog karakteristieke structuren en buurtschappen van zijn terug te vinden. Sinds 1886 vormt Oosterwolde de hoofdkern van de gemeente. De groei van Oosterwolde rond het begin van de twintigste eeuw is grotendeels toe te schrijven aan de zuivelindustrie, de komst van de trambaan en de Opsterlânske Kompanjonsfeart. Voor de huidige bewoners zijn wonen en de woonomgeving belangrijke thema's. Een evenwichtig woningbestand voor jong en oud en rijk en arm en het behoud van historisch erfgoed worden belangrijk gevonden, zo blijkt uit de dorpsvisie.

Oosterwolde is de plaats voor winkelen, boodschappen doen en bedrijvigheid. Het heeft hiermee een regionale functie. Het kernwinkelgebied van Oosterwolde is toe aan een nieuwe toekomst. Er is noodzaak en ruimte voor vernieuwing en intensivering van het centrum. Voor het centrum van Oosterwolde is de 'Centrumvisie Oosterwolde' opgesteld en wordt een centrumplan opgesteld. Dit centrumplan zal voeding leveren voor de structuurvisie. Het centrumplan beschrijft de mogelijkheden, kansen en noodzakelijke ingrepen en ontwikkelingen om invulling te geven aan de regionale functie van het vernieuwde centrum van Oosterwolde.



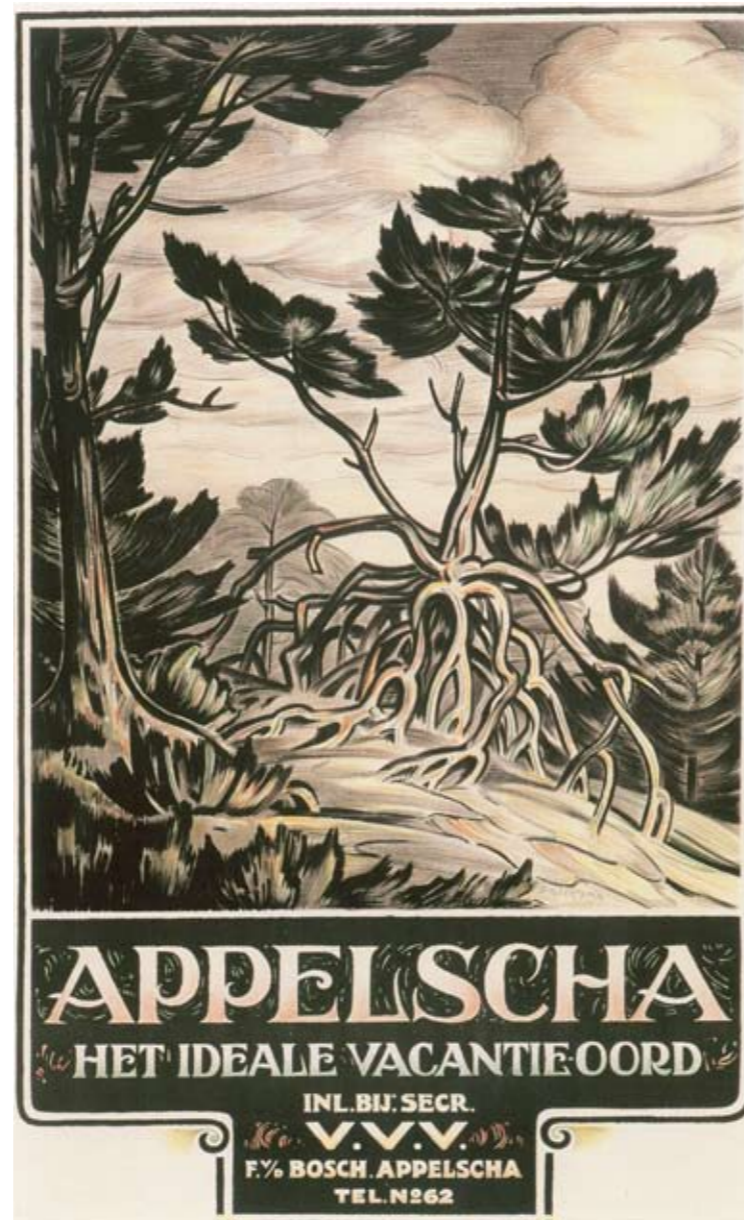
Impressie van de relaties tussen de kernen van Ooststellingwerf (met inwonersaantal 1-1-2008) en de omliggende plaatsen

Het bedrijventerrein Venekoten in Oosterwolde is toe aan een nieuwe fase. Oosterwolde is een belangrijk centrum voor ondernemers en werkgelegenheid. Deze positie kan Oosterwolde behouden door vrijkomende bedrijfsbebouwing actief beschikbaar te maken voor nieuwe gebruikers, het liefst in het hogere segment. De nieuwbouw van JB Besturingstechniek aan de Frieslandroute in Oosterwolde en het verplaatsen, verbreden en vergroten van het bedrijf ECOstyle van Appelscha naar Oosterwolde kunnen een belangrijke impuls geven aan het imago Oosterwolde als broedplaats voor innovatieve bedrijven. ECOstyle heeft het voornemen om in samenwerking met verwante bedrijven een aantal kantoorgebouwen, een laboratorium met kassen, een congrescentrum en een logistiek centrum te ontwikkelen. Deze gebouwen komen te staan in een landschapspark met hoogwaardige natuur en belevingstuinen waar bezoekers kennis kunnen nemen en ervaringen kunnen uitwisselen op het gebied van duurzaam tuinieren.

De opgave voor de komende jaren ligt in het voeren van een onderscheidend vestigingsbeleid voor kleinschalige en innoverende bedrijven en in het behouden van gevestigde bedrijvigheid in de hele gemeente met concentraties in Haulerwijk en Oosterwolde.

#### APPELSCHA: RECREATIE EN CULTUURHISTORIE

Appelscha is met een ongeveer 5.000 inwoners de tweede kern van Ooststellingwerf. Het is van origine een esdorp en ligt zeer interessant op de overgang van zand naar veenlandschap waar vier verschillende ontginninglandschappen elkaar ontmoeten. Het verleden van dit dorp en haar buurtschappen is mede verbonden aan het veen en daarmee de Opsterlânse Kompanjonsfeart. De rijke geschiedenis, het landschap en het naastgelegen nationaal park het Drents-Friese Wold hebben van Appelscha een trekpleister voor dagjesmensen, schoolreisjes en verblijfsrecreanten gemaakt. Dit komt samen op de Boerestreek, het voormalige esdorp. Ook de dorpsvisie van Appelscha gaat in op recreatie en stelt bijvoorbeeld een kanoroute als extra faciliteit aan de Turfroute voor. Voor de recreatie in en om Appelscha wordt de recreatievisie Appelscha en omgeving opgesteld. Deze visie zal deel uitmaken van de structuurvisie. De recreatievisie beschrijft de mogelijkheden, kansen en noodzakelijke ingrepen en ontwikkelingen om het vernieuwde Appelscha een van de leidende centra voor de recreatie in (Noord) Nederland te laten zijn. De opgave voor de komende jaren ligt in het vernieuwen van de toeristische infrastructuur en het vullen van deze infrastructuur met nieuwe functies.



Oude reclameposter ter promotie van Appelscha

#### DE GRENZELOZE TOEKOMST

De toekomst van de landschappen, de buurtschappen en de dorpen van Ooststellingwerf is letterlijk en figuurlijk grenzeloos. Een vitale, leefbare en aantrekkelijke toekomst Ooststellingwerf is mede afhankelijk van de ontwikkelingen in de provincies Fryslân, Drenthe en Groningen en de omliggende grotere en kleinere gemeenten. Zo is Ooststellingwerf als enige Friese gemeente aangesloten bij Recreatieschap Drenthe. Hierbij is het met name van belang om grenzeloos te denken en te handelen. Het gaat hierbij om het versterken van de meest kansrijke economische clusters zoals de wooneconomie en de recreatie-economie. Daarnaast gaat het om het concentreren van economische ontwikkeling en verstedelijking, het stimuleren van innovatie, kennis en ondernemerschap en het verbeteren van de bereikbaarheid.

Noord Nederland beschikt over unieke ruimtelijke kwaliteiten die in andere delen van Nederland zijn verdwenen of zwaar onder druk staan. Gave landschappen, een fijnmazig en rijk cultuurhistorisch erfgoed, rust en ruimte en dorpen en steden met een menselijke maat. Een belangrijke aspect is de nog op grote schaal aanwezige cultuurhistorische en landschappelijke samenhang, zoals in Ooststellingwerf ook nadrukkelijk het geval is. Deze samenhang van cultuurhistorie en landschap kan als vertrekpunt worden genomen voor de versterking van landbouw, wonen, werken en recreatie in de landschappen, de buurtschappen en de dorpen van Ooststellingwerf. Niets doen betekent stilstand en daar is niemand mee gediend. Feitelijk betekent dit ook een transformatie van het buitengebied van agrarisch naar multifunctioneel gebruik voor recreatie, zorg, ontspanning, leisure, wonen, werken aan huis, natuur en landschapsontwikkeling.

Uitgaan van de kracht en de ruimtelijke kwaliteiten van het Noorden is een belangrijke inspiratie voor het centraal gelegen en veelzijdige Ooststellingwerf. Dit betekent dat de structuurvisie niet in zichzelf gekeerd maar grensoverschrijdend en grensverleggend moet zijn. De gemeente Ooststellingwerf kan het verschil maken en de toon zetten voor een nieuwe elan in Noord Nederland.