

OOSTSTELLINGWERF

H8 HET LANDSCHAP ALS ONDERLEGGER



H8 LANDSCHAP ALS ONDERLEGGGER OOSTSTELLINGWERF

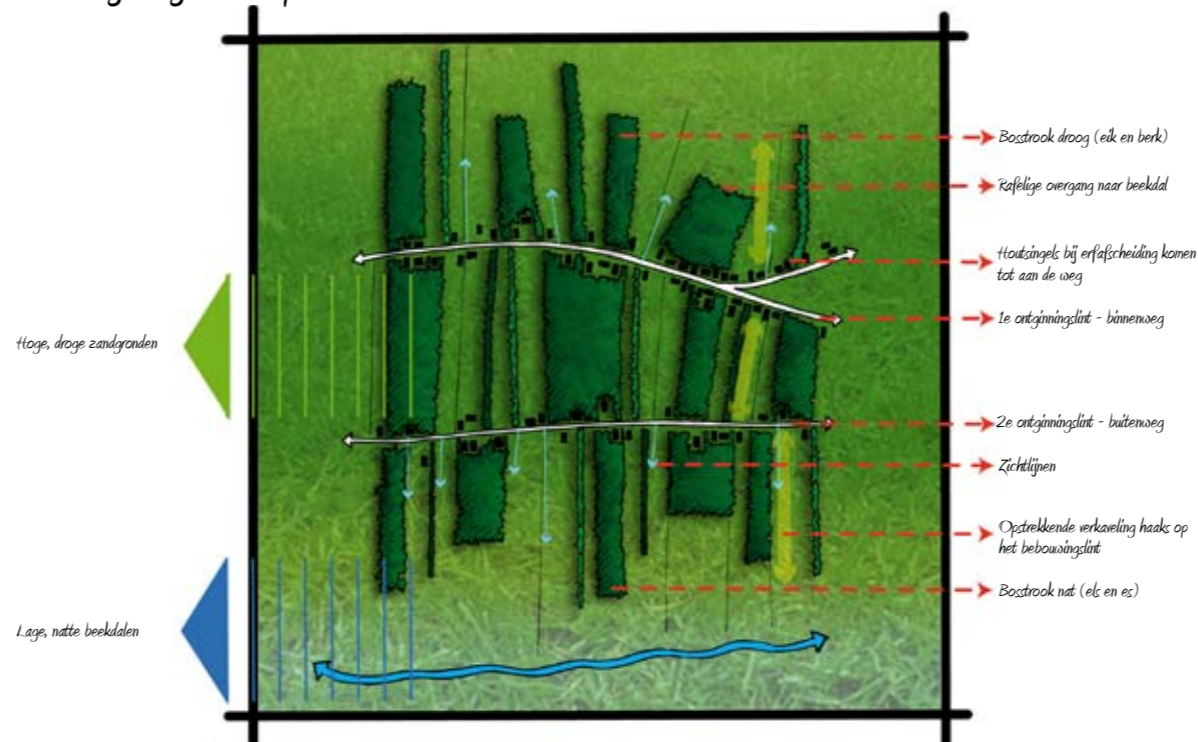
H8 LANDSCHAP ALS ONDERLEGGER OOSTSTELLINGWERF

DE LANDSCHAPPEN VAN OOSTSTELLINGWERF

Dit hoofdstuk beschrijft de landschappen van de gemeente Ooststellingwerf en legt hiermee ook de onderlegger voor de structuurvisie uit. Deze onderlegger is een kaart die de structuur van de landschappen en de ruimtelijke effecten van bestaand beleid laat zien. In onderstaande tekst wordt beknopt beschreven wat de onderlegger laat zien, de structuur en de kwaliteiten van en de ruimtelijke effecten van bestaand beleid in het landschap. De onderlegger vormt de basis voor de structuurvisie zoals de landschappen de basis zijn van Ooststellingwerf. De kernkwaliteiten natuur, cultuurhistorie, gebruikswaarde en belevingswaarde vormen de basis van deze structuurvisie. Daarbij gaat het ook om elementen zoals waardevolle molens en terreinen met een archeologische betekenis. De landschappen van Ooststellingwerf hebben hun kwaliteiten en karakteristieken door de eeuwen heen weten te behouden. Hierdoor is de geschiedenis van Ooststellingwerf nog duidelijk leesbaar in het landschap. Ieder landschap en dorp heeft nog een duidelijke eigen identiteit die zorgt dat de mensen verbonden zijn met hun dorp en landschap. Ooststellingwerf is niet alleen aantrekkelijk voor bewoners maar ook voor de vele recreanten per jaar die komen voor het natuurschoon en de authentieke landschappen. De landschappen bieden volop kansen voor recreatieve mogelijkheden. De landschappen zijn het groene goud van de gemeente Ooststellingwerf. Het is dan ook belangrijk om de kwaliteiten van de landschappen te behouden en te versterken en zodat landschappen aantrekkelijk blijven voor zowel toekomstige bewoners als voor recreanten. Begin jaren negentig van de vorige eeuw is de gemeente Ooststellingwerf als ROM-gebied aangewezen. Uit dat proces zijn een aantal landinrichtingsprojecten tot stand gekomen. De ruimtelijke effecten van deze door Dienst Landelijk Gebied ontwikkelde projecten, zijn opgenomen in de beschrijvingen van de landschappen en in de onderlegger.

Aan de hand van vier gebieden doorloopt dit hoofdstuk de landschappen. Per gebied worden de belangrijkste landschapskarakteristieken beschreven. Zo zal er een overzicht zijn van de verschillende kwaliteiten van de gebieden en hoe deze kwaliteiten voor de toekomst kan worden behouden en versterkt. Het eerste gebied, Tussen De Tsjonger en De Lende, kenmerkt zich door de sterke oost west richting in het landschap van besloten woudontginningen en open beekdalen. In het tweede gebied, Tussen het Drents-Friese Wold en het Fochteloërveen, bevinden zich twee grote natuurgebieden waarvan een op de hoog gelegen, droge heideontginningen en de ander op de lage, natte hoogveenontginningen. De kanaal- en wegdorpen tussen Haulerwijk en Oosterwolde met de essen, beken en hoogveenontginningen vormen het derde gebied. Het vierde gebied, Langs de Opsterlânse Kompanjonsfeart en de Frieslandroute (N381), beslaat delen van voorgaande drie maar heeft veel meer een cultuurhistorische waarde. Hier hebben de afgelopen twee eeuwen de meest ingrijpende veranderingen plaatsgevonden. Ze heeft daardoor in grote mate de ruimtelijke structuur en de identiteit van de gemeente Ooststellingwerf bepaald.

Woudontginningslandschap



Uitsnede onderlegger met woudontginningslandschap bij Donkerbroek en Hauler

TUSSEN DE TSJONGER EN DE LENDE

Tussen de beken De Tsjonger en De Lende ligt een bijna idyllisch en rustiek landschap met bijzonder fraaie buurtschappen en dorpen waar rust en stilte overheersen. Kenmerkend voor dit gebied is de sterke oriëntatie van oost west lopende relatief open beekdalen met de daartussen liggende besloten woudontginning.

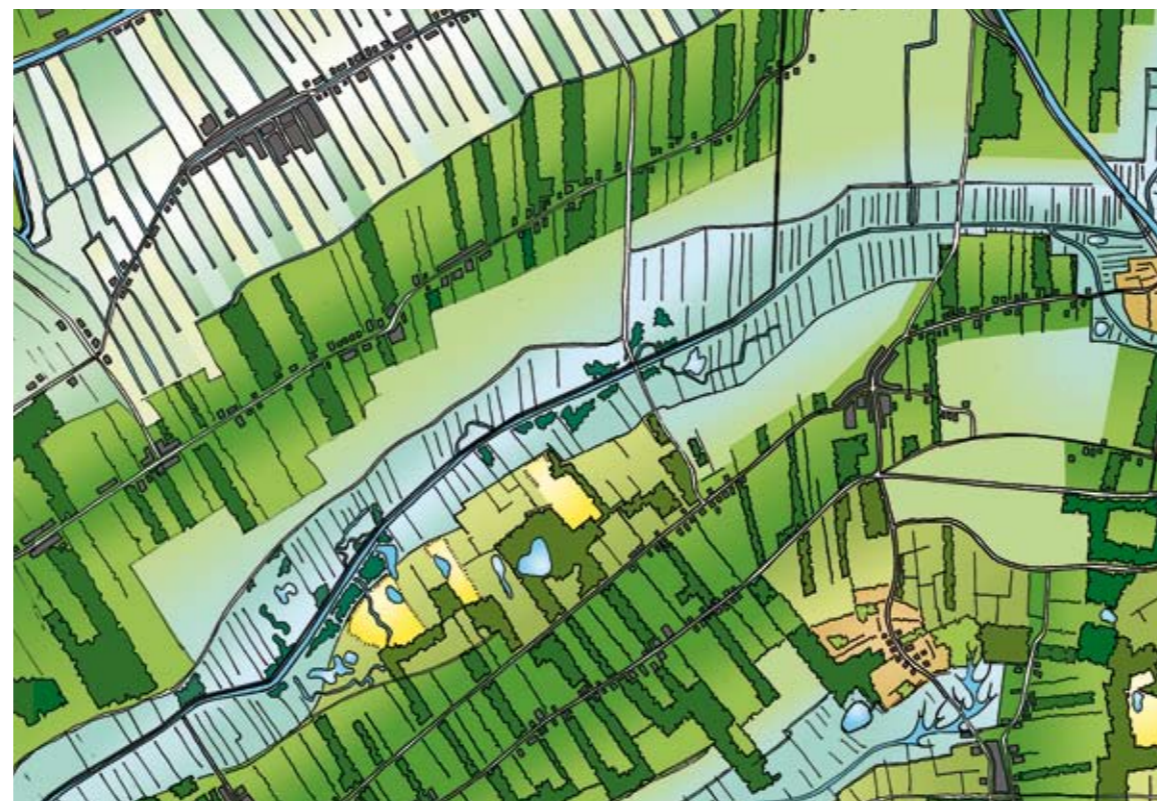
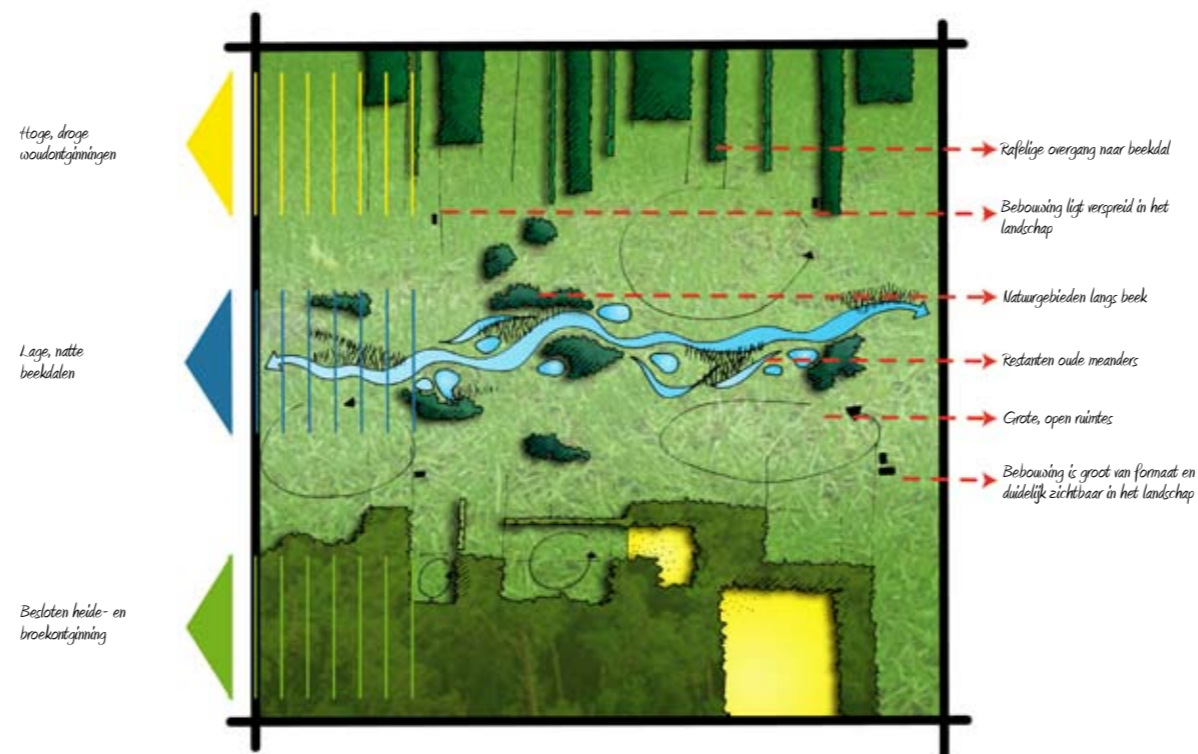
WOUDONTGINNINGEN

Op de drogere dekzandruggen die van oost naar west liggen zijn de woudontginningen met de lintdorpen ontstaan. Daartussen liggen de open beekdalen. De dorpen en buurtschappen zijn onderling verbonden door een rechtlijnig wegenpatroon die ook de dekzandruggen volgt. Kenmerkend voor woudontginningen zijn de parallelle wegen waarvan er één over het hoogste deel van de zandrug loopt, de zogenaamde binnenweg, en de ander op de overgang tussen beekdal en dekzandrug ligt, de buitenweg. De grote doorgaande wegen op de zandruggen worden begeleid door laanbeplanting. Ook de bebouwing volgt de dekzandrug waardoor de woudontginningen hun karakteristieke langgerekte patroon van lintbebouwing, essen, heidevelden, hooilanden en bos hebben gekregen. In de loop van de tijd kan, zoals bij Oldeberkoop is te zien, de bebouwing rond de dorpskern buiten het lint groeien. Sommige dorpen zoals Elsloo en Makkinga splitsten zich rond één of meerdere openbare ruimtes en zijn hierdoor meer stervormig van vorm. De structuur van de woudontginningen wordt bepaald door het ontginningslint met haaks daarop singels, houtwallen en bosstroken die langgerekte landbouwkavels begeleiden. Deze kavelgrensbeplanting komt in verschillende breedtes, lengtes en dichtheden voor en staan tot op het erf. De bebouwing en beplanting zorgt voor een afwisselend beeld van open en gesloten waardoor een aantrekkelijk silhouet ontstaat. Doorzichten vanuit het dorp naar het achterland zorgen voor een sterke relatie tussen het dorp en de omgeving. Het is dan ook belangrijk om deze doorzichten ook voor de toekomst te waarborgen. Ook de overgang naar het beekdal geeft een afwisselend beeld doordat de singels, houtwallen en bosstroken in verschillende lengtes tot in het open gebied doorlopen. Het contrast tussen het open, grootschalige, lager gelegen beekdal en de besloten, kleinschalige, hoger gelegen woudontginning zorgt ervoor dat de opbouw van het gebied duidelijk herkenbaar is in het landschap. Om dit contrast herkenbaar te houden is het belangrijk om de beslotenheid en kleinschaligheid van de woudontginningen door opgaande beplanting te behouden en te versterken. Dit kan voornamelijk gebeuren in gebieden die nu al hoge ecologische en landschappelijke waarden hebben zoals de Diakonievène, en het Stuttebosch en in gebieden die ecologische verbindingzones vormen tussen het Koepelbosch, de Stuttebosch, de Diakonievène, de Dellebuursterheide, de Boschhoeve, de Stobbepoele en het Drents-Friese Wold.

H8 LANDSCHAP ALS ONDERLEGGER OOSTSTELLINGWERF

BEKEN

De bovenloop van De Lende en de middenloop van De Tsjonger liggen in de lagere gebieden. Ieder beekdal heeft zijn eigen karakter. De beekdalen worden weer een aaneengesloten, grootschalig gebied met een zo natuurlijk mogelijk beekdalsysteem door herstel van het natuurlijke karakter en kleinschalige gradiënten. Het brongebied van De Lende ligt in het open gebied tussen Elsloo en Tronde, onder het reservaatgebied De Stobbepoele. Langs De Lende komen overstromingsgraslanden en moerasmilieus die worden gebruikt om water vast te houden in het gebied. Dit water kan dan weer gebruikt worden in tijden van droogte. Van Tronde tot het Stuttebosch komt langs De Lende een natte ecologische verbindingzone met een begroeiing van riet, ruigtekruiden en wilgenstruweel. De bestaande natuurgebieden tussen het Koepelbosch en de Noordwolder Meenthe worden met elkaar verbonden waardoor een omvangrijk aaneengesloten mozaïek van bossen en andere natuurgebieden ontstaat. Door een meer natuurlijk karakter worden de beekdalen beter herkenbaar in het omringende cultuurlandschap. Het karakter van De Tsjonger is anders dan die van De Lende. De middenloop van De Tsjonger is een gekanaliseerde beek in open weidegebied met hier en daar dichte boscomplexen. De Tsjonger heeft als waterhuishoudkundige functie de aan- en afvoer van water van en naar Oost-Friesland waardoor er geen hydrologische verbinding gemaakt wordt met de aanliggende landbouwgronden. Door de gekanaliseerde vorm krijgt De Tsjonger een vast boezempeil met aansluitend zo natuurlijk mogelijke oeverlanden en bij de sluizen worden vispassages aangelegd. De uitbreiding van riet, ruigte en wilgenstruweel in een strook direct langs De Tsjonger en de aanliggende open landbouwgronden zorgt voor een verhoogde herkenbaarheid van de beekloop. De vroegste bewoning van de beekdalen vond in drogere tijden ooit plaats op de oevers van de beken. Tegenwoordig staan verspreid langs wegen uit de ruilverkaveling forse boerderijen met schuren en stallen duidelijk als kleine en geïsoleerde elementen in het open beekdal.



Uitsnede onderlegger met beekdallandschap van De Tsjonger

TUSSEN HET DRENTS-FRIESE WOLD EN HET FOCHTELOËRVEEN

Ingelijst door de twee mooiste natuurgebieden van de gemeente, het Drents-Friese Wold en het Fochteloërveen, ligt een schitterend landschap waar men naar hartenlust kan genieten van natuur en cultuurhistorie. Kenmerkend in dit gebied is de overgang van droge bossen in de heideontginningen naar natte hoogveenontginningen.

HEIDEONTGINNINGEN

In het begin van de 20e eeuw zijn de heideontginningen ontstaan op de drogere randen van het Drents plateau en de hogere gronden langs de middenloop van beken. Door het steken van plaggen en begrazing ontstonden heidevelden en soms stuifzand. Later zijn deze heideontginningen dankzij de komst van kunstmest gecultiveerd of bebost voor houtproductie. Doordat heideontginningen een relatief jong landschap zijn, vind je er geen oude dorpsstructuren, maar ligt de bebouwing verspreid over het landschap in een onregelmatige blokverkaveling. Hierdoor is geen duidelijk wegpatroon te herkennen. Alleen de rechte wegen die de heideontginningen verbinden met de woudontginningen zijn duidelijk herkenbaar mede door laanbeplanting. In de open landbouwgebieden staan vaak grote bedrijfsgebouwen met een robuuste erfbeplanting van singels, erfbosjes en solitaire bomen. Wat hierbij opvalt is dat de bomen strak in het gelid zijn aangeplant. De bebouwing in de bossen is kleiner waarbij de erfbeplanting zoveel mogelijk aansluit bij het besloten en natuurlijke karakter van de omliggende bossen.

Het Nationaal Park Drents-Friese Wold is met een oppervlakte van meer dan 6000 hectare één van de grootste natuurgebieden van Nederland en is onderdeel van het heideontginningslandschap. De structuur van het landschap wordt bepaald door boscomplexen, grote en kleine heiderestanten en open landbouwgebieden die doorsneden worden door berkensingels, houtwallen en bosjes. Het landschap is daardoor afwisselend open en besloten. Om het contrast met de kleinschalige woudontginningen van Elsloo en Fochteloo en de dichte structuur van bospercelen, stuifzanden en heideterreinen van het Drents-Friese Wold te waarborgen moeten de landbouwgebieden open blijven. Uiteindelijk moet er een groot aaneengesloten gebied van bos, heidevelden en landbouwgebieden komen waar natuur en landbouw met elkaar verweven zijn. Hiervoor wordt het Drent-Friese Wold uitgebreid bij de Oude Willem, het Aekingermeer, de Schaopedobbe en de Bult. Droge verbindingzones van bos en heide tussen Boswachterij Appelscha en de bossen van Ravenswoud en tussen de Schaopedobbe en De Lende zorgen voor een beter ecologisch netwerk voor flora en fauna.

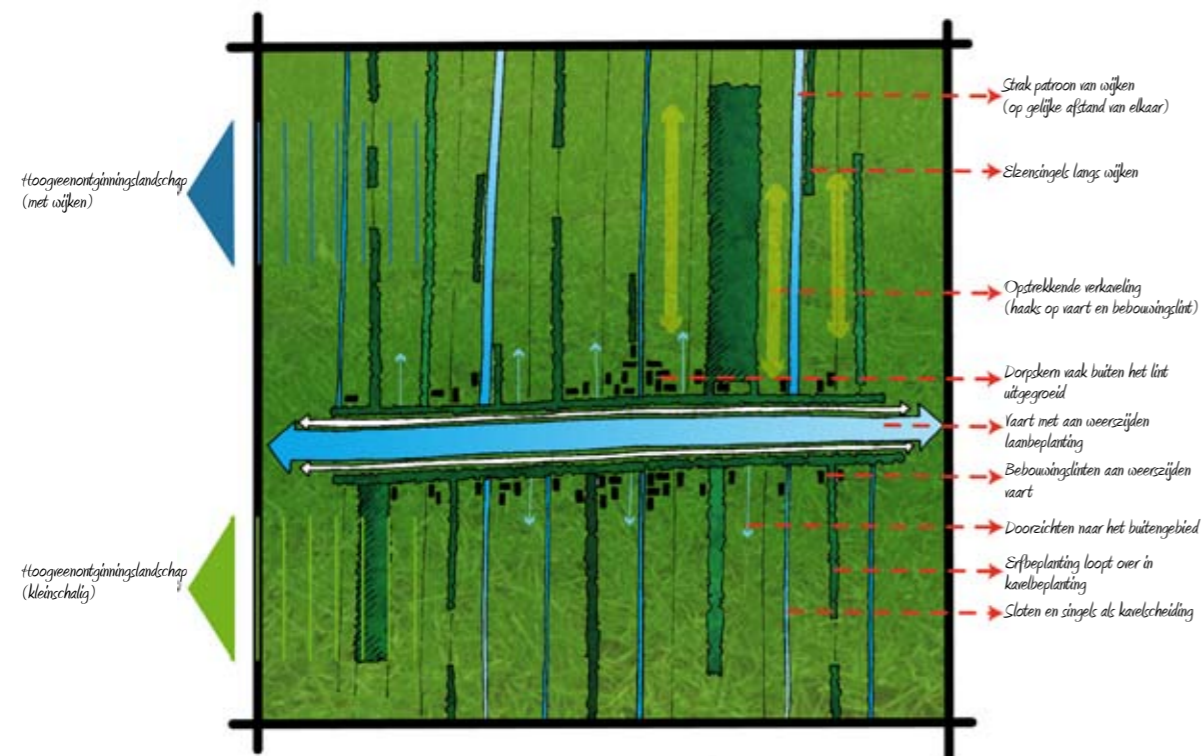
H8 LANDSCHAP ALS ONDERLEGGER OOSTSTELLINGWERF

Heidebroekontginningslandschap



Uitsnede onderlegger met heide- en broekontginningslandschap bij Appelscha en Langedijke

Hoogveenontginningslandschap



Uitsnede onderlegger met hoogveenontginningslandschap bij Haulerwijk en het Fochteloërveen

HOOGVEENONTGINNINGEN

De hoogvenen strekten zich vroeger uit over het Drentse plateau tot in de bovenloop van de stroomgebieden en tot op de dekzandruggen. Vanuit de bestaande lintdorpen werd het hoogveen ontsloten voor de turfwinning en in cultuur gebracht. Hier bevinden zich het Fochteloërveen en de gronden rond de Compagnonsbossen. Het Fochteloërveen is een 2500 hectare groot restant van het Drents-Friese hoogveengebied en is één van de weinige, bewaard gebleven, hoogveengebieden in Nederland. Het gebied is zeer kwetsbaar wat betreft veranderende waterpeilen en slechte waterkwaliteit. Een buffergebied rond het Fochteloërveen zal zorgen voor minder verdroging in het gebied en mogelijke ontwikkeling van hoogveenkeren.

De Compagnonsbossen en het dorp Ravenswoud zijn in 2007 aangewezen als beschermd dorpsgezicht. De Compagnonsbossen kenmerken zich door het strakke patroon van wijken die op gelijke afstand van elkaar liggen. Dit geeft het gebied een duidelijke en systematische ordening. De vaarten vormen de hoofdstructuur van de dorpen in de hoogveenontginningen. Langs de vaarten zijn de veenkoloniale dorpen met de vele kleine arbeidershuisjes ontstaan. Bebouwing staat nu in halfopen en dichte linten langs de vaart waarbij in de dorpskern het dorp vaak is uitgegroeid tot buiten het lint. Doorzichten vanuit het dorp naar het landschap zorgen voor een relatie tussen dorp en het buitengebied en moeten daarom behouden worden. Om de identiteit van een hoogveenontginningsdorp te behouden kan nieuwe bebouwing langs de vaart, in de lengterichting van het dorp, worden geplaatst. De opstreckende verkaveling ligt haaks op de vaarten en bebouwing waarbij sloten met houtsingels en elzensingels de kavelgrens aangeven. Deze erfbeplanting loopt over het erf langs de wijken en sloten het landschap in. De hoofdvaarten zijn geaccentueerd met zware laanbeplanting. De herkenbare veenkoloniale ontginningsstructuur van wijken, verkaveling en laanbeplantingen, en dan met name de blokvormige en rechtlijnige structuur van de Compagnonsbossen rond Ravenswoud, moet in stand worden gehouden door de wijken en vaarten open te houden of te maken. Hierdoor blijft de ontstaansgeschiedenis van dit gebied zichtbaar in het landschap.

H8 LANDSCHAP ALS ONDERLEGGER OOSTSTELLINGWERF

DE KANAAL- EN WEGDORPEN TUSSEN HAULERWIJK EN OOSTERWOLDE

Rond Oosterwolde bevindt zich een schitterend kleinschalig landschap gevormd door essen die als eilanden in het brongebied van De Tsjonger liggen. Ten noorden hiervan liggen de woudontginningen van Haule en Donkerbroek en de natuurgebieden het Blauwe Bos en het Haulerveld in de heideontginningen onder Haulerwijk. Het kleinschalig hoogveenontginningslandschap rond Haulerwijk en Waskemeer wordt door de Haulerwiekster Vaort gekoppeld met Bakkeveen en Veenhuizen.

ESSENLANDSCHAP

In het beekdal van De Tsjonger, op de hoger gelegen gronden rond Oosterwolde, ontstond in de middeleeuwen een essenlandschap met vele buurtschappen en dorpen. Aan de rand van de essen liggen de esdorpen die vaak een stervormig bebouwingspatroon hebben met een brink als dorpskern. Bij boerderijen staat zware erfbeplanting van kleine bosjes, houtsingels en houtwallen als afscherming tussen het erf en de akkers en weilanden. Door gebruik te maken van inheemse soorten loopt de erfbeplanting over in de beplanting in de omgeving. De bebouwing is hierdoor ingebed in het landschap. Ook nieuwe bebouwing in het essenlandschap kan zoveel mogelijk ingebed worden door houtsingels en bosjes die de structuur van het landschap volgen. Rond de dorpen en buurtschappen liggen essen van diverse grootten. Wegen zijn zwaar beplant met bomenrijen en houtsingels die samen met reliëfrijke percelen met beplante randen, bospercelen en houtwallen zorgen voor een coulissewerking in het kleinschalige essenlandschap. Deze kwaliteit moet gewaarborgd worden door het behouden en versterken van beplanting. Beplanting op de steilranden van een es zorgt ervoor dat de hoogteverschillen in het landschap zichtbaar zijn en blijven.

BEKEN EN HEIDEONTGINNINGEN

Rondom de kleinschalige essen ligt het brongebied en de bovenloop van De Tsjonger met de beken de Boventsjonger, het Grootdiep en het Kleindiep. De Knipsloot, de vierde bovenbeek van De Tsjonger wordt hersteld waardoor zij weer zichtbaar in het landschap ligt. De beekdalen zijn grootschalig en open. De wegen in de beekdalen hebben geen laanbeplanting om zo het beekdal open te houden en het verschil met het essenlandschap te laten zien. Op de kruisingen van wegen en beken moet het duidelijk zijn dat je een beek oversteekt. De beken moeten weer herkenbaar in het landschap komen te liggen. Door beplantingen als wilgenstruiken, riet en ruigte langs de beek te laten ontstaan, wordt de beek duidelijk zichtbaar in het landschap.

Essenlandschap



Uitsnede onderlegger met essenlandschap rond Oosterwolde

Ten noorden van de beekdalen en de essen liggen de kleinschalige, besloten woudontginningen van Donkerbroek en Haule. Tussen Haule en Haulerwijk liggen heideontginningen met de natuurgebieden Haulerveld en het Blauwe Bos. Deze natuurgebieden worden gekoppeld aan de natuurgebieden Duurwouderheide en het Oude Bos in de buurgemeente Opsterland om zo een beter ecologisch netwerk te maken voor flora en fauna.

HOOGVEENONTGINNINGEN

Haulerwijk en Waskemeer en de omliggende kleinschalige hoogveenontginningen worden door de Haulerwiekster Vaort gekoppeld met Bakkeveen en Veenhuizen en het Fochteloërveen. De vaart ligt duidelijk herkenbaar in het landschap door de zware laanbeplanting die de vaart begeleidt. Langs de vaart liggen de halfopen en dichte bebouwingslinten van Haulerwijk en Waskemeer. Om de kenmerkende verkaveling van het lintdorp te behouden, kan nieuwe bebouwing langs de vaart worden gesitueerd. Doorzichten vanuit de bebouwing naar het buitengebied zorgen voor een relatie tussen dorp en landschap en moeten daarom behouden blijven. De ontginningsstructuur met de langwerpige kavels haaks op de Haulerwiekster Vaort lijkt veel op die van de hoogveenontginningen bij Appelscha en Ravenswoud. Hier zie je echter geen wijken als kavel-scheiding, maar sloten met hout- en elzensingels in de lengterichting van de verkaveling. De erfbeplanting loopt over in de perceelsrandbeplanting in het buitengebied en versterkt zo de structuur van het landschap. Het kleinschalige patroon van sloten en beplanting zorgt voor een duidelijke identiteit van het landschap en de dorpen en moet daarom dan ook gewaarborgd zijn.

H8 LANDSCHAP ALS ONDERLEGGER OOSTSTELLINGWERF

LANGS DE COMPAGNONSVAART EN DE FRIESLANDROUTE

De gemeente Ooststellingwerf wordt van noordwest naar zuidoost doorsneden door een smalle strook waar in de afgelopen twee eeuwen de meest ingrijpende veranderingen hebben plaatsgevonden. In deze strook liggen de Opsterlânse Kompanjonsfeart, het tracé van de voormalige stoomtram en de autoweg N381, ook wel de Twee Provinciënweg of de Frieslandroute genoemd.

VAART, STOOMTRAM EN PROVINCIALE WEG

Vanuit Gorredijk in gemeente Opsterland loopt de Opsterlânse Kompanjonsfeart langs een aantal buurtschappen en dorpen om te eindigen in Smilde in gemeente Midden-Drenthe. De 34 kilometer lange vaart is gegraven voor de veenontginning en het vervoer van turf die onder andere in de omgeving van Appelscha en Ravenswoud werd gestoken. De Opsterlânse Kompanjonsfeart heeft haar functie voor de beroepsvaart verloren. Daarvoor in de plaats is de pleziervaart gekomen. De Opsterlânse Kompanjonsfeart heeft bijzonder veel invloed gehad op de ontwikkeling van de landschappen, buurtschappen en dorpen aan weerszijden van de vaart.

De voormalige stoomtram in de gemeente Ooststellingwerf zorgde voor vervoer van personen en goederen op het traject dat liep van Steenwijk, via Frederiksoord, Noordwolde en Makkinga naar Oosterwolde, Appelscha en Hijkersmilde. Dit traject maakte deel uit van het Drents-Friese netwerk van de Nederlandse Tramweg Maatschappij (NTM). In het landschap is weinig meer zichtbaar van het tracé van de voormalige stoomtram.

De Frieslandroute is een belangrijke schakel tussen Drenthe en Fryslân, Emmen en Leeuwarden. Het is een belangrijke verbinding voor Ooststellingwerf met de rest van Nederland. De huidige infrastructuur en ontsluitingsstructuur van Ooststellingwerf is voornamelijk op de Frieslandroute gericht. Momenteel wordt er gekeken hoe de Frieslandroute kan worden opgewaardeerd van de Frieslandroute tot een volwaardige autoweg. Bij de keuze voor een tracé is een goede landschappelijke inpassing van de weg in de omgeving een belangrijke opgave.

De drie opeenvolgende generaties van bovenlokale verbindingen hebben ontginning, ontwikkeling en welvaart gebracht. Ze hebben in grote mate de ruimtelijke structuur en de identiteit van de gemeente Ooststellingwerf bepaald, ervoor gezorgd dat er grenzen werden verlegd en een fundament gelegd voor een nieuwe toekomst. Niet voor niets hebben de meest ingrijpende veranderingen langs deze strook plaatsgevonden. De Opsterlânse Kompanjonsfeart en de N381 bepalen nog steeds in grote mate de huidige ruimtelijke structuur van de gemeente en van de dorpen die ze met elkaar verbinden, Donkerbroek, Oosterwolde en Appelscha.

DORPEN EN LANDSCHAPPEN LANGS DE OPSTERLÂNSKE KOMPANJONSFEART EN DE FRIESLANDROUTE

In het noorden komen de Opsterlânse Kompanjonsfeart en de N381 de gemeente Ooststellingwerf binnen bij de buurtschappen Moskou en Petersburg. De bebouwing van de omliggende heideontginningen is geconcentreerd in deze buurtschappen en dan met name langs de vaart bij Moskou. De overige bebouwing van grote bedrijfsgebouwen staan verspreid in het open landbouwgebied. Een rechtlijnige patroon van blokverkeveling en rechte wegen met laanbeplanting overheerst. Bij Donkerbroek doorkruisen de Opsterlânse Kompanjonsfeart en de N381 de woudontginningen van Haule richting Heerenveen. Dit landschap is meer besloten en kleinschaliger. Om dit karakter te behouden kan meer beplanting in de vorm van bosjes, houtwallen en singels worden geplaatst.

Donkerbroek is één van de oudste nederzettingen in zuidoost Friesland. Het oorspronkelijke lintdorp is door de komst van de Opsterlânse Kompanjonsfeart verder gegroeid langs de vaart waarbij de dorpskern op de kruising van vaart en lintbebouwing is gelegen. De N381 ligt nu dicht tegen Donkerbroek aan. Het dorp en met name de entree aan de N381, is nu min of meer vergroeid met het kruispunt van de N381. Vanuit de entree aan de N381 kan je het open beekdal van de Sjammeakaampster en De Tsjonger inkijken. Ten zuiden van Donkerbroek ligt het landgoed Ontwijk die goed aansluit bij het besloten karakter van de woudontginningen, maar die door de N381 en de Opsterlânse Kompanjonsfeart is gescheiden van het dorp.

Het open beekdal van De Tsjonger en de Boventsjonger vormt een mooi contrast met de woudontginningen en het essenlandschap rond Oosterwolde. Vanuit het viaduct van de N381 over de beken kan je ver de beekdalen inkijken. De Tsjonger is gekanaliseerd en bevaarbaar en staat in verbinding met de Opsterlânse Kompanjonsfeart. Door wilgenstruweel, riet en ruigte langs de oevers van de beken te laten ontstaan, krijgen de beken een meer natuurlijk karakter en worden ze beter zichtbaar in het landschap. De Opsterlânse Kompanjonsfeart en de N381 gaan hier uiteen. De vaart loopt naar het centrum van Oosterwolde en de N381 ligt aan westzijde van Oosterwolde. Oorspronkelijk lag hier ook het tracé van Makkinga naar Oosterwolde van de stoomtram.

Rond Oosterwolde liggen tussen de beekdalen van de Boventsjonger, het Grootdiep en het Kleindiep hogere gronden met essen. De essen zijn van verschillende grootten doordat het patroon van het landschap samenhangt met de hoogteverschillen in het gebied. Kenmerkend voor het essenlandschap is de kleinschaligheid en beslotenheid door de bosjes, singels, houtwallen en laanbeplanting. Oosterwolde is gegroeid vanuit het gebied rond de meest noorde-

lijke brink: 't Oost en de Kuipenstreek. Hier is nu nog de meeste historische bebouwing te vinden. In dit oorspronkelijke centrum zijn nog veel winkels en voorzieningen aanwezig. De Opsterlandse Compagnonsvaart veroorzaakte een tweede groeifase met bebouwing langs de vaart als gevolg. De Brinkstraat, met haven, vormde de verbinding tussen het oude centrum en de vaart. De aanleg van de trambaan en het tramstation leidde tot een derde groeifase. Oosterwolde stak de vaart over en langs de Stationsstraat kwamen winkels en voorzieningen. De N381 heeft vervolgens, door haar ligging, Oosterwolde wederom op de kaart gezet wat leidde tot de aanleg van het industrieterrein Venekoten.

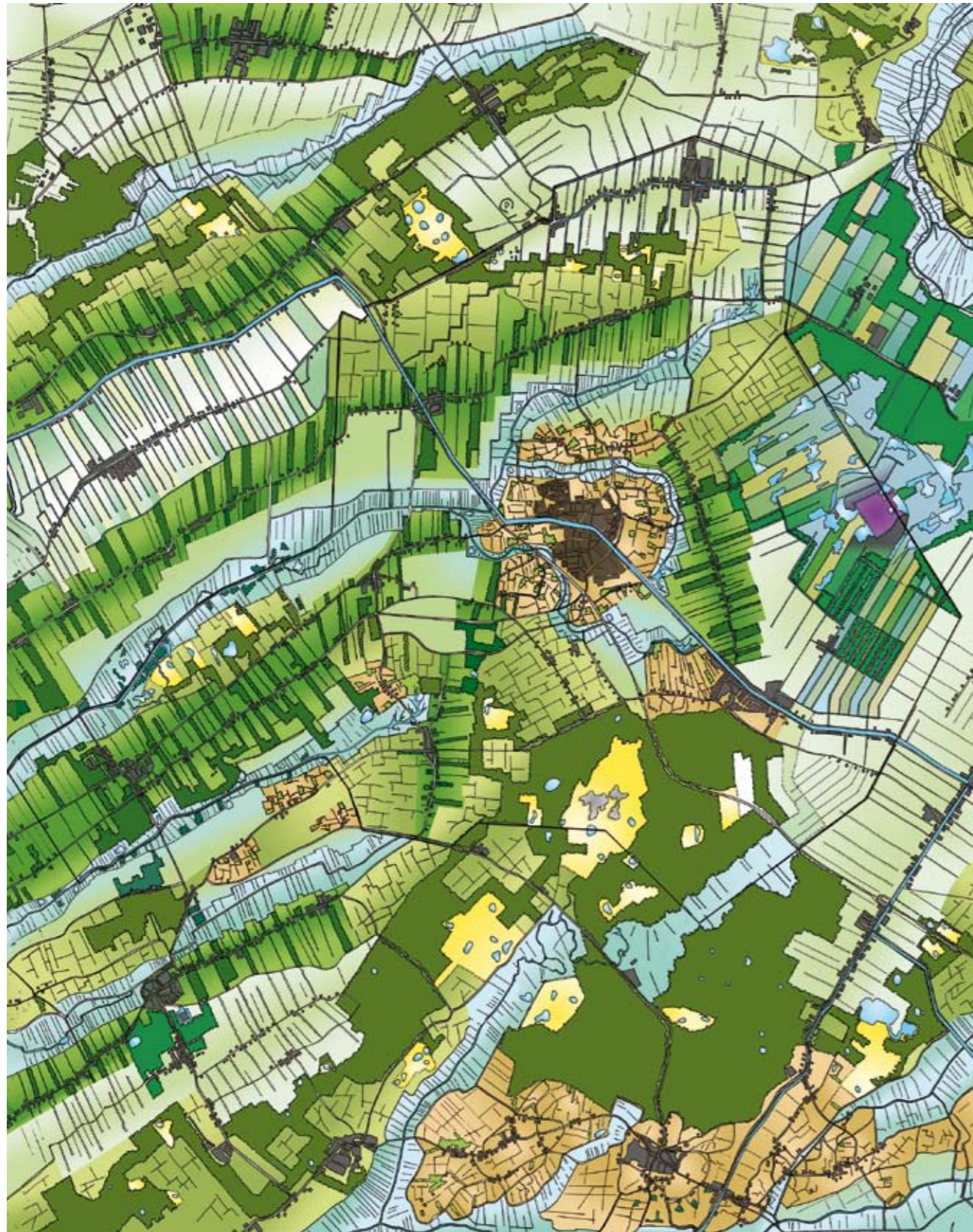
Ten oosten van Oosterwolde kruist de N381 het kleinschalig essenlandschap van het buurtschap Buttinga en het open beekdal van het Kleindiep waardoor een afwisselend beeld ontstaat. Via het open brongebied van het Kleindiep gaat de N381 bij Terwisscha het Drents-Friese Wold in. De N381 ligt hier tussen de droge bossen van heideontginningen met af en toe een doorkijkje naar heiderestanten. Bij het buurtschap Oude Willem wordt het landschap opener met, vanaf de Drentseweg, graslanden met doorzicht richting de Opsterlânse Kompanjonsfeart. Hier verlaat de N381 Friesland en wordt verwelkomt in Drenthe met aan één zijde nog het Drents-Friese Wold en aan de andere zijde een meer open landschap van landbouwgebieden in hoogveenontginningen.

De Opsterlânse Kompanjonsfeart verlaat Oosterwolde met aan zijn oostzijde bedrijventerrein Venekoten en aan de westzijde kleinschalige essen om in het brongebied van de beek Grootdiep te komen. Het omliggende landschap is open waardoor de vaart door de laanbeplanting en singels des te meer opvalt. Dichterbij Appelscha en woudontginningsbuurtschap Willemstad wordt het landschap kleinschaliger en meer besloten door houtwallen, singels en bosjes.

Het esdorp Appelscha is ontstaan aan de rand van het Drents-Friese Wold uit een klein aantal boerderijen rond de Boerestreek. Rond 1827 begon in Appelscha de vervening en kwam Appelscha aan de Opsterlandse Compagnonsvaart te liggen. Het gebied rondom Appelscha is ondertussen al meerdere generaties in gebruik als recreatiegebied en vormt tevens het recreatief knooppunt van de gemeente. De recreatie richt zich op de bossen en de zandverstuivingen in de directe omgeving van Appelscha en de speeltuinen in Appelscha zelf. De recreatieve voorzieningen in Appelscha concentreren zich voornamelijk langs de Boerestreek, de Bosberg en de Wester Es.

Aan de zuidoost zijde van de bebouwing, tussen twee uitbreidingswijken, ligt de eerste wijk die vroeger in verbinding stond met de Opsterlânse Kompanjonsfeart om turf uit Ravenswoud en het Fochteloërveen te vervoeren. De eerste wijk vormt nog steeds een verbinding tussen Appelscha en Ravenswoud, de Compagnonsbossen en het Fochteloërveen, maar niet meer over water. Ver buiten de bebouwde kom staat nog lintbebouwing langs de Opsterlânse Kompanjonsfeart. Bospercelen aan beide zijden van de vaart verbinden Het Drents-Friese Wold met de Compagnonsbossen en het Fochteloërveen. Tussen de vaart en de Drentseweg ligt een meer besloten landschap met bosjes, singels en erfbeplanting terwijl in het noordoosten open landbouwgebieden liggen. De Opsterlânse Kompanjonsfeart komt uit bij de lintbebouwing van Hijkersmilde in het Drentsche Hoofdvaart.

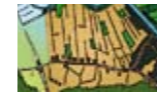
H8 LANDSCHAP ALS ONDERLEGGGER OOSTSTELLINGWERF



Legenda



bebouwing



essenlandschap



beekdal



hooilanden



woudontginningen



heide-ontginningen



heidevelden en bos



hoogveen



hoogveenontginning met accent op natuur



hoogveenontginning met accent op agrarische functies



Opsterlânse Kompanjonsfeart