

**Nota Verbonden Partijen**

**Gemeente Beverwijk**

**2019**

## Nota verbonden partijen gemeente Beverwijk 2019

## Inhoudsopgave

Indeling van deze nota	4
1. Omgaan met verbonden partijen	5
1.1 Inleiding en doel van deze nota	5
1.2 Relatie gemeente - verbonden partij	6
1.3 Relevantie voor de raad	7
2. Verbonden partijen	8
2.1 Definitie verbonden partij	8
2.2 Geen verbonden partij	8
2.3 Verbonden partijen in Beverwijk	8
3. Afweging voor aangaan (en beëindigen) van een verbonden partij	9
3.1 Wanneer deelnemen aan een verbonden partij?	9
3.2 Voorbereiding van deelname	9
3.3 Criteria ten aanzien van het deelnemen in verbonden partijen	9
3.4 Schematische weergave afwegingskader/beslisboom	10
3.4 Beslisboom	11
3.5 Wijzigen en beëindigen van deelname aan een verbonden partij	12
4. Uitgangspunten sturing op verbonden partijen	13
4.1 Verminderde invloed en ook loslaten	13
4.2 Inzicht in sturing, rollen en verantwoordelijkheden	13
4.3 Afbakening taken en bevoegdheden betrokken partijen	13
4.4 Rollen van de raad, het college en de ambtelijke organisatie	13
4,5 Paragraaf verbonden partijen	14
4.6 Sturing afhankelijk van risicoprofiel en/of belang	14
4.7 Frequentie van te leveren informatie, kwaliteit en tijdigheid	14
5. Organisatie van de sturing van verbonden partijen	15
5.1 Algemeen	15
5.2 Rechtmatigheid	15
5.3 Control –en regiefunctie	16
5.4 De raad (versterk de betrokkenheid van de raad	17
Bijlagen	
1: Schematisch overzicht verbonden partijen Beverwijk	18
2: Aanbevelingen uit rapport rekenkamercommissie	19

### **Indeling van deze nota.**

Deze nota is opgebouwd uit vijf hoofdstukken.

- Na de inleiding wordt in hoofdstuk 2 beschreven wat de definitie van een verbonden partij is en welke soorten verbonden partijen we kennen. In een bijlage staat met welke verbonden partijen de gemeente Beverwijk in 2019 werkt.
- In hoofdstuk 3 worden de criteria benoemd die gelden inzake het aangaan, het wijzigen en het beëindigen van een belang in een verbonden partij.
- Hoofdstuk 4 verwoordt de uitgangspunten voor gemeentelijke sturing op de verbonden partijen
- Hoofdstuk 5 geeft weer hoe het bestuurlijk en ambtelijk toezicht op de verbonden partij is georganiseerd.

# 1. Omgaan met verbonden partijen

## 1.1 Inleiding en doel van deze nota

Samenwerken met andere partijen door deel te nemen in verbonden partijen kan de gemeente helpen om op een meer doelmatige en doeltreffende manier doelstellingen te bereiken. Samenwerken en samen beslissen kan ook nadelen hebben. In deze nota wordt het beleid geformuleerd voor de omgang met verbonden Partijen. Met het vaststellen van de nota beschikt de gemeente Beverwijk over een handvat voor de omgang met verbonden partijen.

Het betreft:

- de deelname in, en wijziging en beëindiging van een relatie met een verbonden partij;
- de rollen en verantwoordelijkheden van de raad, het college en het ambtelijk apparaat;
- verantwoordingseisen die gesteld worden aan de verbonden partij;
- de controle- en regiefunctie.

De nota beschrijft het beleid omtrent verbonden partijen. Indien het college overweegt activiteiten uit te besteden aan een verbonden partij, moet overwogen worden of de uitbestede taken een publiek belang dienen. Ook dient de verbonden partij een expliciete meerwaarde te hebben ten opzichte van het zelfstandig uitvoeren van de taken. Deze meerwaarde kan gevonden worden in een financieel voordeel, een toename van de kwaliteit en/of borging van de continuïteit. Tot deelname in een verbonden partij kan worden besloten, indien voldaan wordt aan een aantal voorwaarden. Deze voorwaarden worden beschreven in onderhavige nota. De gemeente blijft verantwoordelijk voor de kwaliteit en de uitvoering van de taken. Daarom is adequate controle en regie op financiële en niet financiële prestaties van de verbonden partijen van belang. Het college is belast met het inrichten en uitvoeren van deze controle- en regiefunctie. De raad stelt met deze nota de kaders op. Het college mag binnen die kaders opereren. Het deelnemen, wijzigen en beëindigen van een belang in een verbonden partij is een bevoegdheid van het college. De raad dient actief geïnformeerd te worden. De rol van de raad wordt in dit document nader toegelicht.

### **1.2 Relatie gemeente - verbonden partij.**

Verbonden partijen voeren een belangrijk deel van de gemeentelijke activiteiten uit. De gemeente blijft echter verantwoordelijk voor die activiteiten. Daarom is het belangrijk dat de gemeente 'in control' blijft richting de verbonden partijen.

Er bestaan verschillende vormen van samenwerking tussen decentrale overheden.

Deelname in een verbonden partij is een veel gebruikte samenwerkingsvorm. Deze nota beschrijft de kaders rondom de verbonden partijen. Het uitbesteden van gemeentelijke activiteiten via een verbonden partij brengt namelijk ook risico's met zich mee. De invloed van college en raad op uitvoering van activiteiten wordt veelal beperkter en beheersing van risico's daarmee complexer. In deze nota zijn kaders beschreven voor het aangaan, wijzigen en beëindigen van een belang in een verbonden partij. De nota draagt bij aan een eenduidige aanpak en een tijdig inzicht in eventuele risico's. De regie- en control functie is daarbij essentieel.

### 1.3 Relevantie voor de raad

Deelname aan een verbonden partij is een manier om een gemeenschappelijk doel (een publiek belang) te bereiken. Verbonden partijen voeren vaak beleid uit dat de gemeente in principe ook zelf kan doen. Omdat de gemeente uiteindelijk verantwoordelijk blijft voor het realiseren van de beoogde doelstellingen van de programma's, heeft de raad een kaderstellende en controlerende taak met betrekking tot de invulling en uitvoering van gemeentelijke activiteiten. De gemeenteraad legt door middel van deze nota algemene en specifieke uitgangspunten vast, waarmee hij inhoud en invulling geeft aan de manier waarop hij zijn kaderstellende en controlerende taak wil uitvoeren. Bijvoorbeeld bij het aangaan of beëindigen van een relatie met een verbonden partij of inzake de toezichhoudende en bestuurlijke verantwoordelijkheden van de gemeente.

Binnen de beschreven kaders mag het college verbonden partijen aangaan, wijzigen of beëindigen. De raad kan ook zelf partij zijn bij een verbonden partij (een raadsregeling overeenkomstig artikel 1 lid1 Wgr).

Het college dient de raad te informeren over voornemens tot het aangaan, wijzigen of beëindigen van een verbonden partij. Indien een investering vereist is, wordt de raad verzocht budget beschikbaar te stellen. In het geval van het aangaan van een Gemeenschappelijke Regeling (hierna; GR) is expliciet instemming van de raad vereist. De raad kan toestemming onthouden wegens strijdigheid met het recht of met het algemeen belang (artikel 1 lid 2 Wgr jo artikel 10:32 Awb). Overigens kan de raad ook zelf een verbonden partij aangaan. Een verbonden partij kan een GR zijn, terwijl een GR niet perse een verbonden partij is. Dit blijkt ook uit hoofdstuk 2.

## 2. Verbonden Partijen

Wat zijn verbonden partijen?

### 2.1 Definitie verbonden partij;

Een verbonden partij kan verschillende vormen aannemen. Soms is niet duidelijk of er sprake is van een verbonden partij of een andere samenwerkingsvorm. Het Besluit Begroting en Verantwoording (BBV) geeft als definitie:

*Een verbonden partij is een privaatrechtelijke of publiekrechtelijke organisatie, waarin de gemeente een financieel én een bestuurlijk belang heeft om doelen te bereiken. Een financieel belang is een aan de verbonden partij ter beschikking gesteld bedrag dat niet verhaalbaar is indien de verbonden partij failliet gaat dan wel het bedrag waarvoor aansprakelijkheid bestaat indien de verbonden partij haar verplichtingen niet nakomt. Van een bestuurlijk belang is sprake indien de gemeente rechtstreeks invloed heeft op de besluitvorming binnen de verbonden partij.*

Een GR kan een verbonden partij zijn, maar dat hoeft niet. Als de gemeente geen bestuurlijk én financieel belang heeft in de GR, is er geen sprake van een verbonden partij. Gezien de gegeven definitie kunnen de GR's, NV's en BV's, stichtingen, verenigingen en publiek private samenwerkingen kwalificeren als verbonden partij.

### 2.2 Geen verbonden partij

De definitie van een verbonden partij houdt in dat van beide belangen sprake moet zijn. Indien de gemeente alleen een lening verstrekt, is er geen sprake van een verbonden partij. Als de partij failliet gaat, zijn er immers de (juridische) verhaalsmogelijkheden. Bovendien is er waarschijnlijk geen bestuurlijk belang. Ook bij exploitatiesubsidies is er geen sprake van een verbonden partij. Het gaat hier om overdrachten.

### 2.3 Verbonden partijen in Beverwijk

Voor het overzicht van de verbonden partijen waar de gemeente Beverwijk mee werkt zie bijlage 1.



### **3. Afwegingen aangaan (en beëindigen) van een verbonden partij**

#### **3.1 Wanneer deelnemen in een verbonden partij?**

Er kan worden deelgenomen in een verbonden partij, indien voldaan wordt aan het onderstaande;

1. de gemeente neemt alleen deel in een partij die taken uitvoert met een publiek belang;
2. de verbonden partij heeft een expliciete meerwaarde. Hieronder wordt verstaan dat er sprake dient te zijn van een financieel voordeel, een toename van de kwaliteit van de dienstverlening en/of borging van de continuïteit.

#### **3.2 Voorbereiding van deelname**

Als er sprake is van een publiek belang én een expliciete meerwaarde op het gebied van financiën, dienstverlening en/of continuïteit kan een deelneming in een verbonden partij overwogen worden. Op de voorbereiding van dit besluit is de actieve informatieplicht van toepassing door het college aan de raad, in welk kader de raad zich bij elk voornemen tot deelname een oordeel moet vormen over de vraag of de activiteiten die de verbonden partij voor de gemeente gaat uitvoeren wel bij het publieke belang horen. Daarnaast kan de raad aanvullende voorwaarden stellen, zowel algemene als specifieke, die het college moet toepassen bij een concreet besluit tot deelname. De raad kan voorwaarden stellen over de wijze waarop hij tijdens de aanloop- en uitvoeringsfase betrokken en geïnformeerd wil worden. Bijvoorbeeld specifieke voorwaarden aan het meerjarig vaststellen van gemeentelijke doelen die de verbonden partij moet realiseren en de prestaties die zij moet leveren, inclusief kosten en beheersing van financiële risico's. Ook de wijze waarop de verbonden partij verantwoording aflegt, de inhoud van de verantwoording (financiële en niet financiële gegevens) en de frequentie hiervan zijn voorbeelden van specifieke voorwaarden. De raad kan ervoor kiezen om dergelijke specifieke afspraken in de gemeenschappelijke regeling of statuten van de verbonden partij op te laten nemen.

#### **3.3 Criteria ten aanzien van het deelnemen in verbonden partijen**

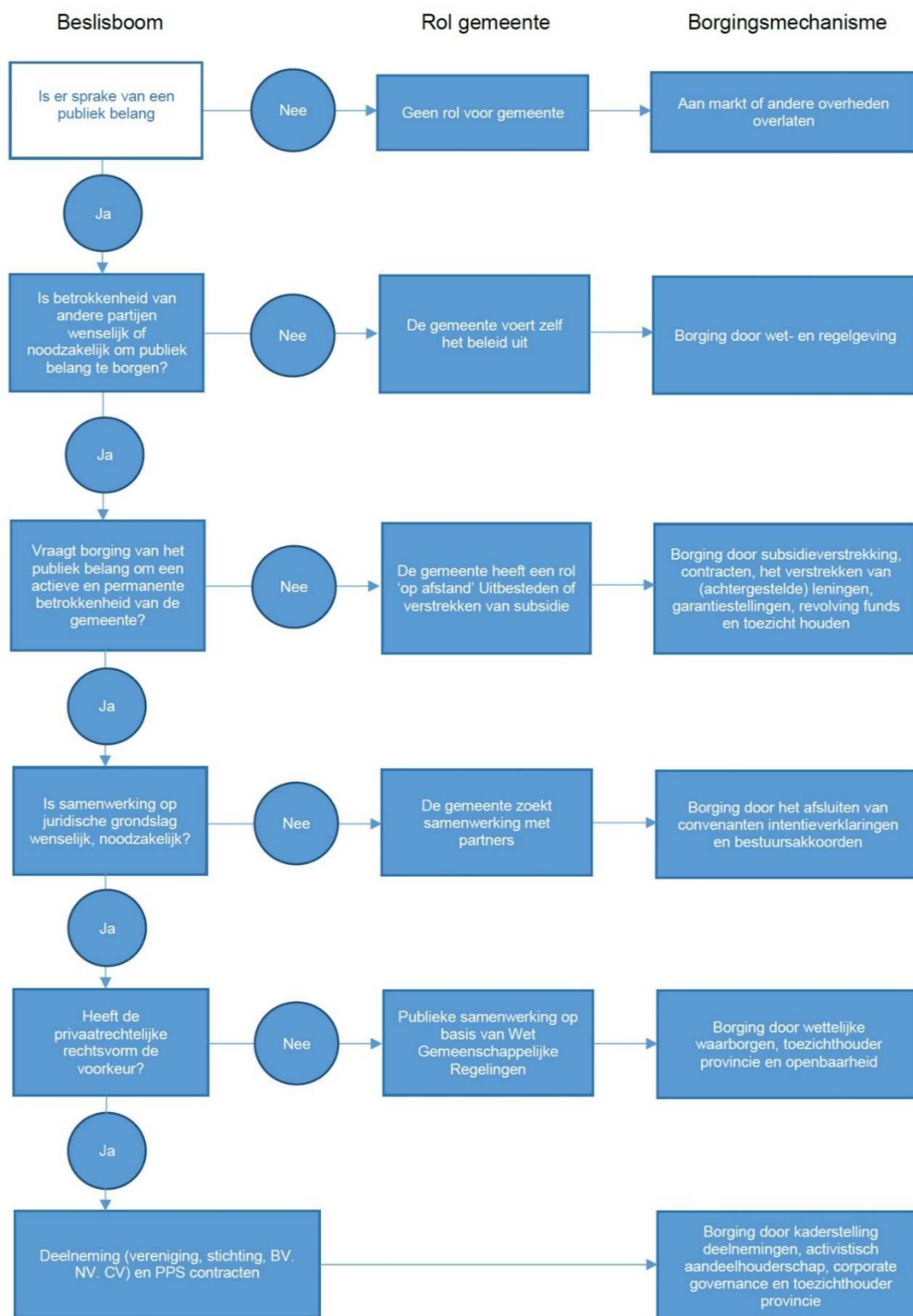
Als voldaan wordt aan de criteria van hoofdstuk 3 lid 1, kan deelgenomen worden in een verbonden partij. In het proces van deelname zijn onderstaande criteria van belang. Als deze niet nageleefd kunnen worden is deelname op grond van deze kadernota niet mogelijk dan wel ongewenst.

- Er is sprake van objectief vast te stellen voordelen qua doelmatigheid en/of doeltreffendheid bij het uitbesteden van activiteiten aan een verbonden partij;
- Er mogen geen dringende redenen bestaan die zich verzetten tegen de deelname. Denk hierbij bijvoorbeeld aan het lopen van zeer grote financiële risico's die de economische draagkracht van de gemeente te boven gaan;
- In het afwegingsproces dient nadrukkelijk aangetoond te worden waarom de gekozen rechtsvorm de voorkeur geniet;
- Het besluit tot deelname mag niet in strijd zijn met het recht (juridische houdbaarheid) Dit wil onder meer zeggen dat: de overeenkomst, de regeling en/of statuten moeten voldoen aan de wettelijke bepalingen, zoals gesteld in o.a. het Burgerlijk Wetboek, dat aan de wettelijke eisen van de te volgen procedures is voldaan (b.v. goedkeuring van een hogere overheid tot oprichting van een rechtspersoon, in overeenstemming met Europese regelgeving m.b.t. mededingings- en aanbestedingsrecht enz.);
- Ten aanzien van de gekozen rechtsvorm is aantoonbaar bijzondere aandacht voor:
  - mogelijkheid tot democratische controle en beïnvloeding;
  - adequate controle, verantwoording en openbaarheid van bestuur;
  - doeltreffende en doelmatige verdeling van taken en verantwoordelijkheden tussen gemeente en de betreffende organisatie.
- De mogelijkheden tot uittreding zijn inzichtelijk.

### **3.4 Schematische weergave afwegingskader / beslisboom**

Toelichting op de beslisboom die staat op de volgende bladzijde:

deze beslisboom is een hulpmiddel bij de keuze voor het al dan niet aangaan van een samenwerkingsverband en geeft aan welke vorm van samenwerken dan het meest geschikt is. Een samenwerkingsverband hoeft geen verbonden partij te zijn. Voor de definitie van een verbonden partij wordt verwezen naar hoofdstuk 2.



### **3.5 Wijzigen en beëindigen van deelname aan een verbonden partij.**

Indien de criteria als bedoeld bij hoofdstuk 3 lid 1 niet langer gewaarborgd kunnen worden, kan het college overwegen om de deelname te beëindigen. Alvorens het college besluit de deelname te wijzigen of te beëindigen dient het college advies in te winnen waaruit blijkt welke rechten en verplichtingen de gemeente jegens de verbonden partij en overige deelnemers in de verbonden partij op dat moment heeft. Het college informeert de raad over de eventuele voornemens tot wijzigen of beëindigen.

## **4. Uitgangspunten sturing op verbonden partijen**

### **4.1 Verminderde invloed en ook loslaten**

Het laten uitvoeren van gemeentelijke taken door een verbonden partij betekent dat de invloed van de gemeente op de manier van uitvoering van de taken minder sterk wordt.

Over de resultaten die door de verbonden partij geleverd moeten worden, kunnen bindende afspraken gemaakt worden. Het is aan de verbonden partij zelf om te beslissen op welke manier de resultaten behaald worden. Daarmee neemt de invloed van de gemeente op de uitvoering van de taken dus af.

Het is dan ook de opgave voor de gemeente om bij het toetreden tot een verbonden partij weloverwogen te beslissen in hoeverre dit loslaten acceptabel en gewenst is.

### **4.2 Inzicht in sturing, rollen en verantwoordelijkheden**

De gemeente stuurt verbonden partijen aan vanuit verschillende rollen. Deels vanuit posities die worden ingenomen in bestuurlijke organen van de verbonden partijen. Deels vanuit ambtelijke posities in de aansturing van de organisatie van de verbonden partij. Ook in bredere ambtelijke overleggen vindt inbreng van ambtelijke deskundigheid plaats. Dat alles binnen de beleidskaders die door de raad zijn vastgesteld.

### **4.3 Afbakening taken en bevoegdheden betrokken partijen**

Bij het aangaan van een deelname in een verbonden partij zijn heldere en eenduidige afspraken over de taken en bevoegdheden van alle betrokken partijen van belang. Zo moet onder meer duidelijk zijn:

- wie de gemeente vertegenwoordigt in het bestuur van een verbonden partij;
- waar de ambtelijke verantwoordelijkheid ligt voor de verbonden partij.

De afspraken worden verplicht vastgelegd in statuten en/of samenwerkingscontracten /uitvoeringsovereenkomsten / regelingen. De rol van de gemeentelijke functionarissen dient duidelijk te zijn en vrij van mogelijke (schijn van) belangenverstrengelingen in welke vorm dan ook. Voor zover de betreffende gemeentelijke vertegenwoordiger (zowel bestuurlijk als ambtelijk) een vergoeding ontvangt, komt deze geheel ten gunste van de gemeente. De bevoegdheden dienen in overeenstemming te zijn met de aan de functionaris van de gemeente toebedeelde taken.

### **4.4 Rollen van de raad, het college en de ambtelijke organisatie**

Rollen en verantwoordelijkheden ten aanzien van verbonden partijen zijn verdeeld over de gemeenteraad, het college en de ambtelijke organisatie. Conform het dualisme heeft de raad een kaderstellende en controlerende taak en het college een bestuurlijke en uitvoerende taak.

Met deze nota stelt de raad kaders waarbinnen het college mag opereren met inachtneming van de aanbevelingen uit het rapport van de rekenkamer zoals opgenomen in bijlage 2. Vanzelfsprekend blijft het college daarnaast gebonden aan de relevante interne en externe wet- en regelgeving. In de programmabegroting en de jaarstukken wordt verantwoording afgelegd aan de raad. In de verplichte paragraaf verbonden partijen wordt hierover gerapporteerd. Het college draagt de uitvoerende werkzaamheden op aan de ambtelijke organisatie. Veelal is een inhoudelijke beleidsmedewerker verantwoordelijk voor het indienen van relevante stukken, zoals de begroting, bij het college en het zorgdragen voor het tijdig aanleveren van deze stukken door de verbonden partij. Verder adviseert de beleidsmedewerker het lid van het college dat deel uitmaakt van de verbonden partij of daarvoor vanuit het college verantwoordelijk is. Een financieel adviseur kijkt mee met de beleidsadviseur, omdat deze verantwoordelijk is voor de financiële gegevens ten behoeve van de gemeentebegroting en de –jaarrekening.

Er vindt regelmatig ambtelijk overleg plaats met de verbonden partij en voorafgaand aan het bestuurlijk overleg. Op die momenten vindt ambtelijk en bestuurlijk sturing plaats van de verbonden partij.

#### **4.5 Paragraaf verbonden partijen**

De gegevens die opgenomen worden in de paragraaf dienen ten minste te voldoen aan hetgeen is beschreven in het besluit begroting en verantwoording (het BBV). Dit betekent dat financiële gegevens en de mate waarin doelstellingen van de gemeente door de verbonden partijen zijn gerealiseerd worden toegelicht. De financiële gegevens geven inzicht in de ontwikkeling van het resultaat, de financiële risico's en de daaruit voor de gemeente voortvloeiende budgettaire gevolgen. De paragraaf verbonden partijen komt inmiddels IJmondiaal tot stand. De paragrafen zijn IJmondiaal eensluidend. In de paragraaf wordt de visie op de verbonden partij in relatie tot de doelstellingen in de programmabegroting opgenomen alsmede de beleidsvoornemens van de gemeente en een lijst van verbonden partijen.

De paragraaf verbonden partijen is een belangrijk instrument voor de raad. De gemeente blijft immers verantwoordelijk voor de activiteiten die zij uitbesteedt. Ook rechtmatigheidsissues bij verbonden partijen kunnen doorwerken in de jaarstukken. In dit document wordt daar bij paragraaf 5.2 op teruggekomen.

#### **4.6 Sturing afhankelijk van risicoprofiel en/of belang.**

De mate waarin sturing moet worden gegeven aan de werkzaamheden van de verbonden partij verschilt per verbonden partij.

Het is duidelijk dat verbonden partijen die verantwoordelijk zijn voor aanzienlijke financiële of bestuurlijke belangen vragen om een steviger aansturing vanuit de gemeente.

Evenzeer is extra sturing nodig op verbonden partijen die namens de gemeente betrokken zijn bij activiteiten waar andere grote risico's liggen.

#### **4.7 Frequentie van te leveren informatie, kwaliteit en tijdigheid.**

Met de verbonden partij moeten eenduidige afspraken worden gemaakt over de manier waarop de verbonden partij verantwoording aflegt over de geleverde prestaties. In die afspraken wordt ook vastgelegd welke informatie wordt geleverd en op welke momenten die aanlevering plaatsvindt. Gelet op de controlerende taak van de raad is het aan het college om zorg te dragen voor een adequate informatievoorziening aan de raad over de voortgang van de bestaande verbonden partijen. Uitgangspunt voor invulling van de actieve informatieplicht is dat de informatiestroom en communicatie via de paragraaf verbonden partijen loopt. Als daar aanleiding voor is, kan het college de raad, naast deze paragraaf, voortgangsinformatie verstrekken via memo's, brieven of mondelinge mededelingen.

## 5. Organisatie van de sturing op verbonden partijen

### 5.1 Algemeen

Door samenwerking met verbonden partijen (met name in gemeenschappelijke regelingen) wordt de afstand tussen de raad en de uitvoering van de taken groter. Door deze grotere afstand is er meer vraag naar sturing op en controle van verbonden partijen.

Bij een deelneming in een verbonden partij is het de taak van het college om toezicht te houden op uitvoering, prestaties, kosten en risicobeheersing door de verbonden partij. Zo nodig stuurt het college bij. De raad controleert of het college dit toezicht binnen de gestelde kaders uitvoert. De gemeentelijke programmabegroting en de jaarstukken vormen de basis voor deze controle.

### 5.2 Rechtmatigheid

Een belangrijk onderdeel van de controle door het college op verbonden partijen is de rechtmatigheidscontrole. Financiële beheershandelingen voortkomend uit transacties met of door verbonden partijen dan wel als gevolg van relaties met verbonden partijen kunnen object van rechtmatigheidscontrole zijn bij de gemeente. Dit is het geval als deze transacties of relaties financiële consequenties hebben die tot uiting (moeten) komen in de jaarstukken van de gemeente. Om te beoordelen of transacties of relaties object van rechtmatigheidscontrole zijn, is het van belang om onderscheid te maken in:

- a. verbonden partijen met een eigen rechtspersoonlijkheid (privaatrechtelijke verbonden partijen en publiekrechtelijke verbonden partijen in het geval van een openbaar lichaam)
- b. verbonden partijen zonder eigen rechtspersoonlijkheid (bijvoorbeeld vennootschap onder firma (Vof) en commanditaire vennootschap).

#### a. Verbonden partijen met een eigen rechtspersoonlijkheid

Bij verbonden partijen met een eigen rechtspersoonlijkheid komen transacties in eerste instantie tot uiting in de jaarstukken van de verbonden partij zelf. Bij de gemeente wordt de eenmalige en/of periodieke financiële bijdrage aan de verbonden partij verantwoord. De bijdrage kan worden verstrekt onder bepaalde voorwaarden, vastgelegd in de statuten, aandeelhoudersovereenkomst, stichting- of verenigingsreglement van de verbonden partij, de beschikking of het vaststellingsbesluit. Indien deze voorwaarden zo zijn geformuleerd dat het niet voldoet aan de voorwaarden financiële consequenties kan hebben voor de bijdrage, dan heeft het al of niet naleven van de voorwaarden ook consequenties die in de jaarstukken van de gemeente tot uiting moeten komen. In dat geval vormen deze voorwaarden object van rechtmatigheidsonderzoek bij de gemeente.

Voorbeelden van voorwaarden die kunnen worden gesteld aan de financiële bijdrage en tot kortingen kunnen leiden bij niet nakomen zijn:

- realiseren van doelstellingen en overeengekomen prestatieafspraken.
- tijdig indienen van begroting en/of jaarstukken;
- voorschriften over (duurzaam) inkopen;
- voorschriften betreffende de bestuurssamenstelling.

Indien voorwaarden niet worden nageleefd en daarmee de financiële bijdrage geheel of gedeeltelijk wordt verminderd of een sanctie (boete) wordt opgelegd, dan dienen deze financiële consequenties voor de gemeentelijke bijdrage ook adequaat in de jaarstukken van de gemeente te zijn verwerkt, anders is er sprake van een rechtmatigheidsfout.

#### b. Verbonden partijen zonder eigen rechtspersoonlijkheid

Bij verbonden partijen zonder eigen rechtspersoonlijkheid zijn de transacties feitelijk transacties van de gemeenten die de verbonden partij gezamenlijk hebben gevormd. De verbonden partij heeft namelijk zelf geen juridische status. De rechtmatigheidsvraag betreffende deze transacties zal daarmee direct doorwerken naar de deelnemende gemeenten. Indien transacties niet rechtmatig zijn, kan de vraag worden gesteld in welke omvang deze onrechtmatigheid doorwerkt naar de deelnemende gemeenten. De Commissie

BBV neemt het standpunt in dat rechtmatigheidsfouten of onzekerheden die zich voordoen bij een verbonden partij zonder eigen rechtspersoonlijkheid doorwerken als fout of onzekerheid bij de deelnemende gemeenten. Deze fout werkt door naar rato van het aandeel dat de gemeenten hebben in de totale financiële bijdrage die wordt verstrekt aan de verbonden partij, tenzij de transactie specifiek aan één gemeente is toe te rekenen.

### **5.3 Control- en regiefunctie**

#### **Regiefunctie**

De regiefunctie houdt in dat er adequaat gestuurd, beheerst, verantwoord en toezicht gehouden wordt. Invulling van de regiefunctie is bedoeld om de doelmatigheid, doeltreffendheid en rechtmatigheid ten aanzien van de verbonden partijen te waarborgen en de financiële en niet-financiële risico's te minimaliseren. Regionale samenwerking wordt overwogen waar het bijdraagt aan de efficiënte en effectieve regiefunctie. Door de regiefunctie te beschrijven geeft de raad aan waar het college aandacht voor moet hebben. Het college is belast met de invulling en uitvoering van de regiefunctie en rapporteert daarover aan de raad.

#### **Sturen (maak afspraken en leg deze vast)**

Het sturen bestaat uit activiteiten waarbij de gemeente richting geeft aan de verbonden partij. Tijdig resultaatafspraken maken en vastleggen is hierbij relevant. Als heldere afspraken namelijk niet vooraf worden gemaakt en vastgelegd, kan de gemeente gedurende het begrotingsjaar slechts beperkt bijsturen. De onderstaande aspecten zijn van belang bij het opstellen van een contract en dienen periodiek heroverwogen te worden. Heroverweging kan leiden tot het wijzigen of beëindigen van bestaande contracten. De volgende aspecten spelen een rol:

- tijdsduur samenwerking bepalen, inclusief voorwaarden en financiële consequenties van beëindiging;
- doel formuleren;
- aanwezigheid van duidelijke beleidskaders, meerjarenplannen (wat willen wij?);
- werken met transparante meerjarenbegroting (wat bieden zij?);
- werken met heldere output-afspraken en expliciete en liefst gekwantificeerde meerjarendoelstellingen (wat krijgen wij?);
- benoemen en verdelen van de dienstverleningsrisico's (financieel en bestuurlijk);
- het verwerken van voorwaarden en richtlijnen (wat is de afspraak?).

#### **Beheersen (realiseer interne beheersingsmaatregelen)**

Beheersen bestaat uit een stelsel van maatregelen en procedures. Bepaal vooraf wie waarvoor verantwoordelijk is. Dit vereenvoudigt beheersing tijdens uitvoering. Gemeenten krijgen de informatie in principe via rapportages en overlegplatforms. De vraag is of de rapportage voldoet aan de gestelde eisen en of ze als zodanig ook wordt beoordeeld. Er moet (indien mogelijk) sprake zijn van functiescheiding tussen degene die beleidsverantwoordelijk is voor de verbonden partij, degene die de gemeente aldaar vertegenwoordigt en degene die de rapportages beoordeelt en adviseert aan het college en de raad. De informatie van de rapportages dient zich niet te beperken tot alleen financiële gegevens. Met name informatie en kengetallen over de realisatie van doelstellingen en prestatieafspraken zijn van wezenlijk belang. Deze informatie van de verbonden partijen is de afgelopen jaren verbeterd.



### **Verantwoorden (beoordeel of de verbonden partij zich aan de afspraken houdt)**

Over alle gedelegeerde taken en bevoegdheden moet informatie worden verschaft. Op basis hiervan kan het college nagaan in hoeverre taken conform afspraken zijn uitgevoerd en wat de financiële situatie is van de verbonden partij. De verantwoording dient te bestaan uit twee aspecten: de rechtmatigheid van de bestedingen en de effectiviteit en efficiëntie van activiteiten. De rechtmatigheid kan getoetst worden op basis van de jaarstukken inclusief goedkeurende accountantsverklaring. Verantwoording rond effectiviteit en efficiency kan worden getoetst door middel van het periodiek volgen van afspraken, beoordelen van activiteitenverslagen, eventuele kwaliteitsonderzoeken van diensten, periodieke beoordeling van de organisatiestructuur en het kostenniveau.

### **Toetsen (periodiek toetsen of de verbonden partij nog voldoet aan de vastgestelde doelen)**

Het verdient aanbeveling om periodiek te toetsen of:

- a. het inschakelen van de verbonden partij nog het juiste antwoord vormt op de vraag;
- b. de aansturing van de verbonden partij nog naar wens verloopt wat betreft de inhoudelijke en de financiële kant.

### **Toezicht houden (maak financiële en niet financiële risico's tijdig inzichtelijk)**

Voor alle partijen is het van belang dat de continuïteit van de verbonden partij wordt gewaarborgd. Het college richt zich daarom niet alleen op marginale toetsing van kwaliteit en inhoudelijke risico's, maar ook op de balanspositie (onder andere solvabiliteit en liquiditeit) van de verbonden partij, dus op het financiële draagvlak. De gemeente kan haar taak als toezichthouder concreet vormgeven door zitting te nemen in: het Algemeen Bestuur; het Dagelijks Bestuur; de Raad van Toezicht; Raad van Commissarissen en/of de Algemene Vergadering van Aandeelhouders. Het college rapporteert in de programmabegroting en jaarstukken over de verbonden partijen overeenkomstig het BBV.

### **5.4 De raad (versterk de betrokkenheid van de raad)**

Hoewel de uitvoering van het beleid een bevoegdheid van het college betreft is het uitgangspunt dat de raad periodiek wordt betrokken bij de voortgang van de werkzaamheden van de verbonden partij. Dat kan gebeuren bij het opstellen van de begroting door de verbonden partij en bij het leveren van de jaarrekening door de verbonden partij. Een toelichting op beide documenten door de verbonden partij aan de raad vergroot het inzicht en de betrokkenheid van de raad. Daarnaast kan de raad periodieke evaluaties en informerende bijeenkomsten van de verbonden partijen gebruiken voor zijn controlerende taak.

**Bijlage 1. Ter illustratie: Overzicht verbonden partijen en gemeenschappelijke regelingen gemeente Beverwijk 2019**

Naam VP-GR o.l. = openbaar lichaam g.o. = gemeenschappelijk orgaan	Verbonden partij	Gemeenschappelijke regeling	IJmond gemeenten
o.l. VRK Veiligheidsregio Kennemerland Veiligheid	x	x	B/H/V
o.l. VRK GG en GD	x	x	B/H/V
o.l. Recreatieschap Alkmaarder- en Uitgeestermeer	x	x	B/H
g.o. Schoolverzuim en Voortijdig Schoolverlaten regio Zuid en Midden-Kennemerland		x	B/H/V
o.l. IJmond Werkt!	x	x	B/H/V
o.l. Afvalschap IJmond-Zaanstreek (en HVC) En Reinunie	x	x	B/H/V
Omgevingsdienst IJmond	x	x	B/H/V
Centraal Nautisch Beheer	x	x	B/V
Cocensus	x	x	B
Stichting RIJK	x		B/H/V
Bank Nederlandse Gemeenten	x		B/H/V
GEM Broekpolder	x		B/H
Aansluiting riolering		x	B/H

## **Bijlage 2 Aanbevelingen uit rapport Rekenkamercommissie**

De rekenkamercommissie Beverwijk deed in 2015/2016, samen met de rekenkamercommissie van Heemskerk, een onderzoek naar de omgang met verbonden partijen, getiteld "Effectiviteit in sturing op verbonden partijen", dat op 25 oktober 2016 is aangeboden aan het college van B & W.

Het college heeft op 8 november 2016 een reactie op het rekenkamerrapport gegeven, waarna de raad op 9 maart 2017 de volgende aanbevelingen uit het rapport heeft overgenomen:

### 1. Aanbevelingen t.a.v. de mogelijkheden tot sturing

a. Bij de oprichting van een verbonden partij kan de gemeenteraad direct invloed uitoefenen. De keuzes aan het begin bepalen in hoge mate wat de betrokkenheid van de raad in een later stadium kan zijn. Geef het college opdracht de raad hier nadrukkelijk op te attenderen bij de oprichting.

b. Om invloed te kunnen uitoefenen is inzicht in de beleidswijzigingen nodig:

- Vraag het college om bij elk belangrijk document aan te geven welke beleidswijzigingen worden voorgesteld en wat de financiële gevolgen zijn.
- Vraag het college juist op dit moment om de beïnvloedingsmogelijkheden van de gemeenteraad duidelijk te formuleren.

c. Iedere gemeenteraad heeft dezelfde mogelijkheden om invloed uit te oefenen. Voor sommige onderwerpen is het verstandig om de krachten te bundelen. Maak gebruik van de macht van het getal en bepaal dan samen met andere gemeenteraden één standpunt.

### 2. Aanbevelingen t.a.v. de informatievoorziening

a. Geef het college opdracht er voor te zorgen dat de informatie in de paragraaf verbonden partijen in overeenstemming is met de vereisten van het BBV.

b. Vraag het college om een uitgewerkte visie op de verbonden partij. En vraag wat de relatie van de verbonden partij is met de beleidsvoornemens in de programma's.

c. Vraag het college om de paragraaf verbonden partijen voortaan op te stellen in overleg met bijvoorbeeld Heemskerk en Velsen. De inhoudelijke en financiële informatie in de paragraaf is dan in ieder geval binnen de IJmondgemeenten eensluidend.