

Van: RES Achterhoek <info@resachterhoek.nl>

Verzonden: 24-11-2020 18:03

Aan: [REDACTED]

Onderwerp: Fwd: Uitnodiging online sessie over rol ambtenaren in proces RES 1.0

Beste allen,

Een deel van jullie is aanwezig geweest bij de bijeenkomst over de RES 1.0 op 19 november j.l. Wij kijken terug op een goed overleg en hopen dat het ook aan jullie verwachtingen voldeed. Zoals toegezegd stuur ik aan jullie (ook degene die er niet bij konden/wilden zijn)de volgende documenten:

- Plan van Aanpak
  - Sheets van de bijeenkomst
  - Samenvatting van de onderwerpen die aan de orde zijn geweest in de vragenronde (beknopt verslag)
  - Een overzicht van de geplande of nog te plannen bijeenkomsten.
- In de bijlage vinden jullie de stukken.

Zoals ook in de bijeenkomst aangegeven, jullie hebben een belangrijke rol in het RES proces. We gaan elkaar als werkorganisatie komende periode dan ook vast vaker treffen.

Vriendelijke groet,  
Namens de werkorganisatie

[REDACTED]  
Procesbegeleider RES Achterhoek

----- Oorspronkelijke bericht -----

Onderwerp: Uitnodiging online sessie over rol ambtenaren in proces RES 1.0

Datum: 2020-11-10 09:53

Afzender: RES Achterhoek <info@resachterhoek.nl>

Ontvanger:

>

Beste betrokkenen bij de RES Achterhoek,

Zoals jullie weten, dienen de acht gemeenten, Waterschap Rijn en IJssel en provincie Gelderland als gezamenlijke eigenaar van de RES Achterhoek op 1 juli 2021 de RES 1.0 in bij het Rijk.

In de RES 1.0 wordt o.a. het bod van 1,35 TWh, dat in de concept-RES Achterhoek [1] is opgenomen (ingediend op 1 juli jl.) onderbouwd, dus hoe we deze 1,35 TWh aan hernieuwbare energie met inzet van zon en wind gaan opwekken en waar de zonneparken en windmolens in de Achterhoek ontwikkeld worden.

Het hoe en waar is nu de volgende stap (naast onderzoek naar Warmte en activiteiten voor participatie). Hiervoor is een vervolproces uitgelijnd en is een consortium aangetrokken (ROM3D en partners) dat de regio hierbij komt ondersteunen. Het huidige beleid van jullie gemeenten, de provincie en het waterschap is daarbij een belangrijk uitgangspunt, net als jullie rol in dit proces.

Daarom nodigen we jullie uit voor een online werksessie op 19 november van 10.30-12.00 om dit proces voor de komende periode door te nemen, vragen daarover te stellen, suggesties te doen voor verbetering, wederzijdse verwachtingen uit te spreken, etc. Hier vind je de TEAMS-link [2].

Eind deze week ontvangen jullie een uitgewerkte planning en een korte toelichting. Verzoek om deze door te nemen voorafgaand aan de bijeenkomst.

Over deze sessie heb ik alle duco's persoonlijk gesproken en hen gevraagd wie er vanuit de RO-hoek bij aanwezig zou moeten zijn. Daarom ontvangen ook verschillende RO-medewerkers deze uitnodiging. In overleg met [REDACTED] is afgesproken dit overleg deels te laten samenvallen met het geplande ARO op 19 november. Met [REDACTED] [REDACTED] (communicatie) is afgestemd en besloten om ook de communicatieadviseurs (facultatief) uit te nodigen. Ook op hen zal een beroep worden gedaan voor de communicatie over de RES Achterhoek via de gemeentelijke kanalen. Afstemming met duco's en ro'ers is hierbij essentieel.

Mochten er nog collega's ontbreken, geef het dan door, deel de link en neem hen mee naar dit overleg.

Goed om te weten: ik ben aangetrokken als procesbegeleider voor de ateliers die komende periode plaatsvinden (meer info daarover volgt) en hoop dat we deze opgave in nauwe samenwerking met jullie goed kunnen volbrengen. Als er hierover vragen zijn: bel of mail mij. Mijn gegevens vind je hieronder.

Namens,

[REDACTED]

Procesbegeleiders ateliers RES Achterhoek

[REDACTED]

Met vriendelijke groet,

[REDACTED]

[www.res-achterhoek.nl](http://www.res-achterhoek.nl)

Links:

-----

[1]

<https://www.resachterhoek.nl/res+achterhoek/concept-res+achterhoek/default.aspx>

[2]

[https://teams.microsoft.com/l/meetup-join/19%3ameeting\\_MmVmYjM4ZTQtZDBjNC00MmU4LWJmNGMtMGQzYjI1NGY3ZTAz%40thread.v2/0?context=%7b%22Tid%22%3a%22db0c4e0d-1691-4d8d-8e32-81b3e495afbb%22%2c%220id%22%3a%2244d90ed3-fce5-415f-9c62-8c0db1a93a42%22%7d](https://teams.microsoft.com/l/meetup-join/19%3ameeting_MmVmYjM4ZTQtZDBjNC00MmU4LWJmNGMtMGQzYjI1NGY3ZTAz%40thread.v2/0?context=%7b%22Tid%22%3a%22db0c4e0d-1691-4d8d-8e32-81b3e495afbb%22%2c%220id%22%3a%2244d90ed3-fce5-415f-9c62-8c0db1a93a42%22%7d)

--

Met vriendelijke groet,  
Namens het kernteam RES Achterhoek,

[REDACTED]

[www.res-achterhoek.nl](http://www.res-achterhoek.nl)

### Bijeenkomsten en bestuurlijke overlegmomenten RES Achterhoek

Datum	bijeenkomst	doelgroep
19 november (10.30-12.00)	Informatiebijeenkomst proces RES 1.0	Ambtenaren gemeenten, provincie, waterschap: DU, RO, communicatie
25 en 30 november (19.30-21.00)	Informatiebijeenkomst proces RES 1.0	Raadsleden, statenleden leden Algemeen Bestuur waterschap
26 november (9.30-12.00)	<b>Thema ateliers</b>	Belangenorganisaties landbouw, landschap, natuur, ambtenaren gemeenten, provincie, waterschap op deze thema's
10 december	Regulier bestuurlijk overleg Duurzaamheid: RODE beleid en de RES 1.0	Wethouders Duurzaamheid
15 december 9.15-12.00	<b>Atelier 1 Globaal ruimtelijk perspectief</b>	Brede groep stakeholders (incl. ambtenaren)
<b>Data in 2021 zijn nog onder voorbehoud, is een voorlopige planning</b>		
Wk 1	Stuurgroep, Advies uitkomsten atelier 1	Stuurgroep
Wk 1 en 2	Inwonersbijeenkomsten	Inwoners
Wk 2	Bestuurlijke strategiesessie over uitkomsten atelier 1	Wethouders, Gedeputeerde, DB, Liander RO en DU
Wk??	Regulier bestuurlijk overleg duurzaamheid	Wethouders gemeenten DU
Wk 3	<b>Atelier 2 ruimtelijke alternatieven</b>	Brede groep stakeholders
Wk 6	Informatieavonden volksvertegenwoordigers	Raden, staten, AB-leden
Wk 8	Stuurgroep, Advies uitkomsten atelier 2	Stuurgroep
Wk 8	Bestuurlijk overleg over uitkomsten atelier 2	Wethouders, Gedeputeerde, DB, Liander
Wk 9	<b>Atelier 3 Voorkeursalternatief</b>	Brede groep stakeholders
Wk 13	Stuurgroep, Advies uitkomsten atelier 2	Stuurgroep
Wk 13/14	Bestuurlijk overleg over uitkomsten atelier 3	Wethouders DU

Tussentijds zullen 'vragenuurtjes' worden gepland voor de ambtelijke organisaties. De communicatiemedewerkers hebben een regulier overleg over de RES en communicatie. Het Duco is ook een overleg waarop de RES aan de orde is. Afstemming met de ambtelijke organisaties is cruciaal.

Achterhoek

RES

Regionale  
Energie  
Strategie



Samen  
d'ran!

Partners: Aalten • Berkelland • Bronckhorst • Doetinchem • Montferland •  
Oost Gelre • Oude IJsselstreek • Winterswijk i.s.m. provincie Gelderland,  
waterschap Rijn en IJssel en netbeheerder Liander.

# Informatiebijeenkomst RES 1.0

19 november 2020



# Programma en doel

## Doel

- Informeren over het RES-proces tot 1 juli 2021 en vaststellen daarvan
- Ophalen suggesties voor het RES-proces

## Programma (10.30-12.00)

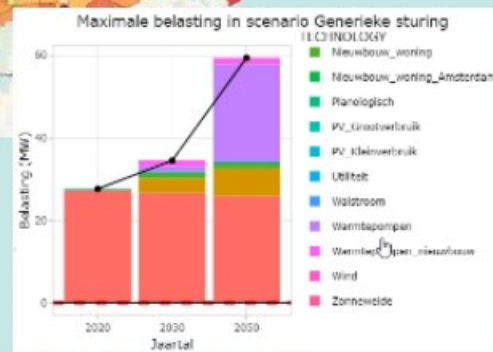
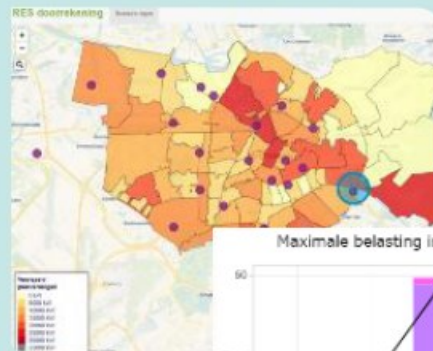
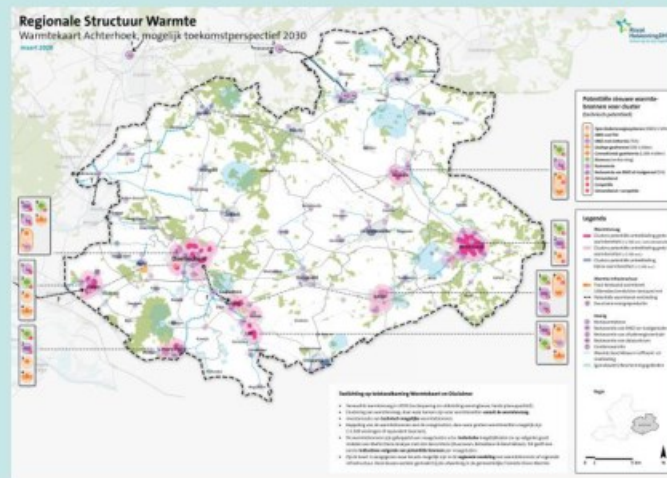
- Welkom en toelichting op programma
- Waar werken we naar toe en wat hebben we al gedaan? door Frank Duenk
- Wat doen we om tot een RES 1.0 te komen? door [REDACTED]
- Wat doen we voor Ruimte? door [REDACTED]
- Wat doen we voor Elektriciteit en Systemefficiency? door [REDACTED]
- Wat doen we voor Warmte? door Frank Duenk
- Wat hebben jullie nodig?
- Afronding en sluiting

# Waar werken we naar toe en wat hebben we al gedaan?

Frank Duenk (programmamaleider)

# Waar werken we naar toe: RES 1.0

1,35 TWh





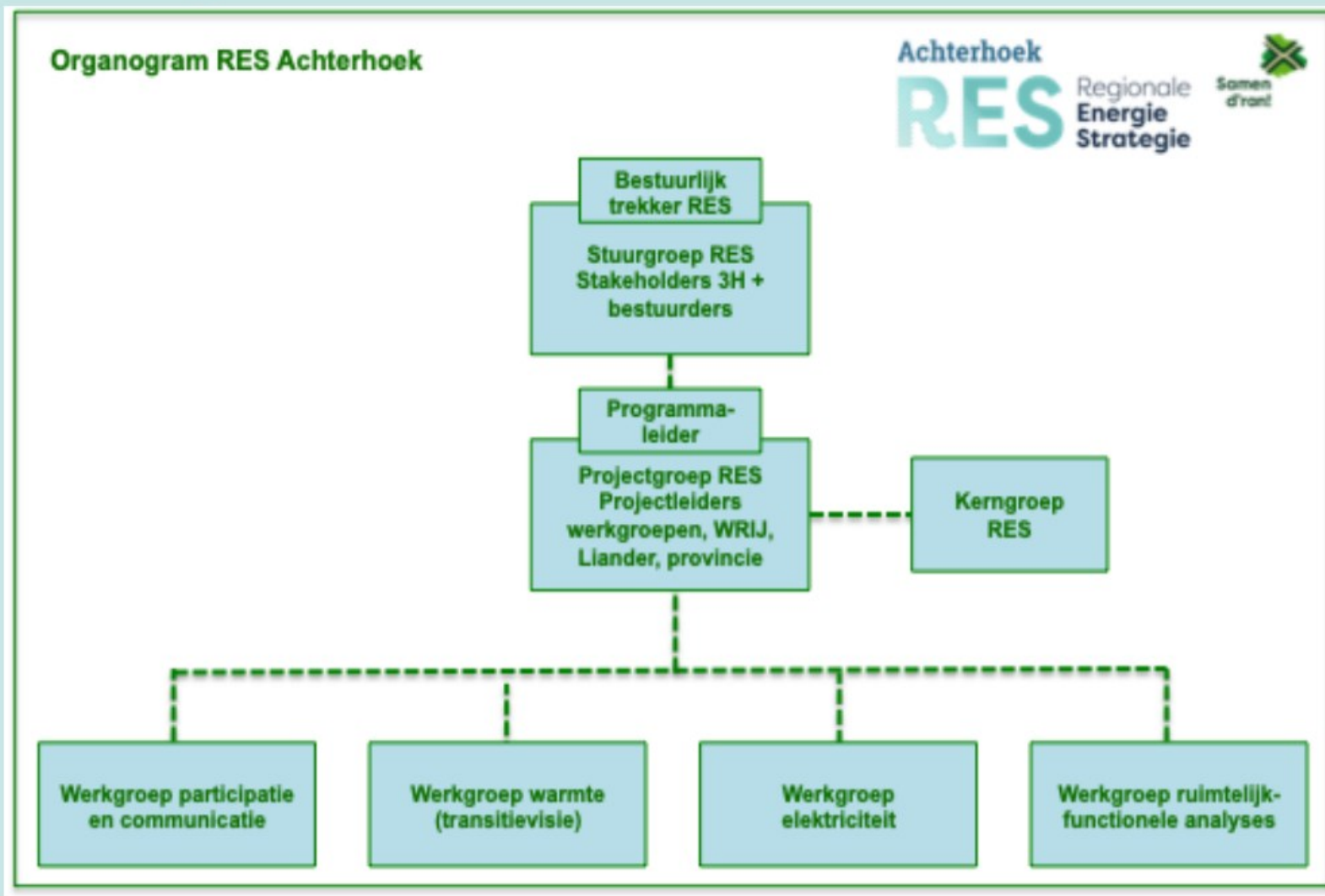
# Terugblik tot aan concept-RES 1 juli 2020

- Inwerken/scan uitgangssituatie Achterhoek/draagvlak voor een RES?
  - Afhechten eerdere acties (workshop ruimte, cijfermatige achtergrond energie)
  - Werken aan personele capaciteit → inhuur
  - Start participatietraject/ondersteuning door consortium HNS
  - Corona
  - Bod 1,35 TWh = vigerend beleid
  - Opstellen concept-RES
    - Bevestiging bestaand beleid
    - In een 'RES-jasje'
- Met name een procesmatige rol: in de pas lopen

# Sinds 1 juli

- PvA RES 1.0 opgesteld, gedeeld met ambtenaren, vastgesteld door bestuurders
- Oprichting separate Stuurgroep RES Achterhoek
- Start regionaal participatietraject:
  - 1e Bijeenkomst met belanghebbenden over koppelkansen eind augustus
  - Informatiebijeenkomst inwoners begin oktober
  - Verder traject geconcretiseerd en in de pijplijn
- Parallel uitbouw werkorganisatie:
  - Procesbegeleider ateliers en participatie [REDACTED]
  - Projectleider energie [REDACTED]
  - Toevoegen van enkele ambtelijke medewerkers
- Werving van ondersteunend ruimtelijk consortium: ROM3d

# Projectorganisatie RES Achterhoek



# Wat doen we om tot een RES 1.0 te komen?

 (procesbegeleider en participatie)



## VOORBEREIDING

## AANPAK ATELIER'S

## PRODUCTEN

november / december 2020

inventarisatie feitelijke situatie en ontwikkelingen per kaartlaag



- bestaand netwerk
- RODE-beleid
- ruimtelijke en wettelijke belemmeringen

gezamenlijke start

voorbereidende werksessie

ontwerpstep 1 - Thema's in beeld

ateliers 1a - "verzamelen"

landschap



landbouw



natuur



terugkoppeling  
werkgroep ruimte

inventarisatie van belangen en dilemma's op kaart



informatieavond raden, staten, AB-leden

bestuurlijk overleg

december 2020 / januari 2021

inventarisatie kansen- en knelpunten per kaartlaag



voorzet voor criteria in afweegkader



ontwerpstep 2 - Perspectief en afweegkader

atelier 1b - "stip op de horizon"



verrijken en stapelen  
van kaartlagen



perspectief:  
kansen voor vlekken



verrijken  
afweegkader

terugkoppeling  
werkgroep ruimte

inwonersbijeenkomsten



kansen- en  
knelpunten per  
kaartlaag



ruimtelijk  
perspectief



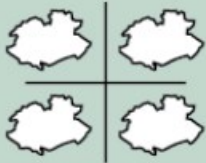
concept  
afweegkader

inhoudelijke bestuurlijke strategiesessie

## VOORBEREIDING

januari / februari 2021

voorzet voor  
ruimtelijke concepten

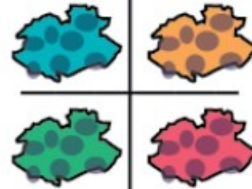


## AANPAK ATELIEREN

ontwerpstap 3 - Alternatieven

atelier 2 - "verkennen"

verkennen van  
onderscheidende  
alternatieven



eerste beoordeling  
met afweegkader

terugkoppeling  
werkgroep ruimte

moment met bestuurders

## PRODUCTEN



alternatieven  
op kaart



doorberekening  
van alternatieven  
TWh door Liander

maart 2021

beoordelen van de  
afzonderlijke  
bouwstenen in de  
verschillende  
scenario's

ontwerpstap 4 - Voorkeursalternatief

atelier 2 - "verdieping en kruisbestuiving"



terugkoppeling  
werkgroep ruimte



eindanalyse  
kaartlagen



kaart met  
voorkeurs-  
alternatief



onderbouwing

maart 2021

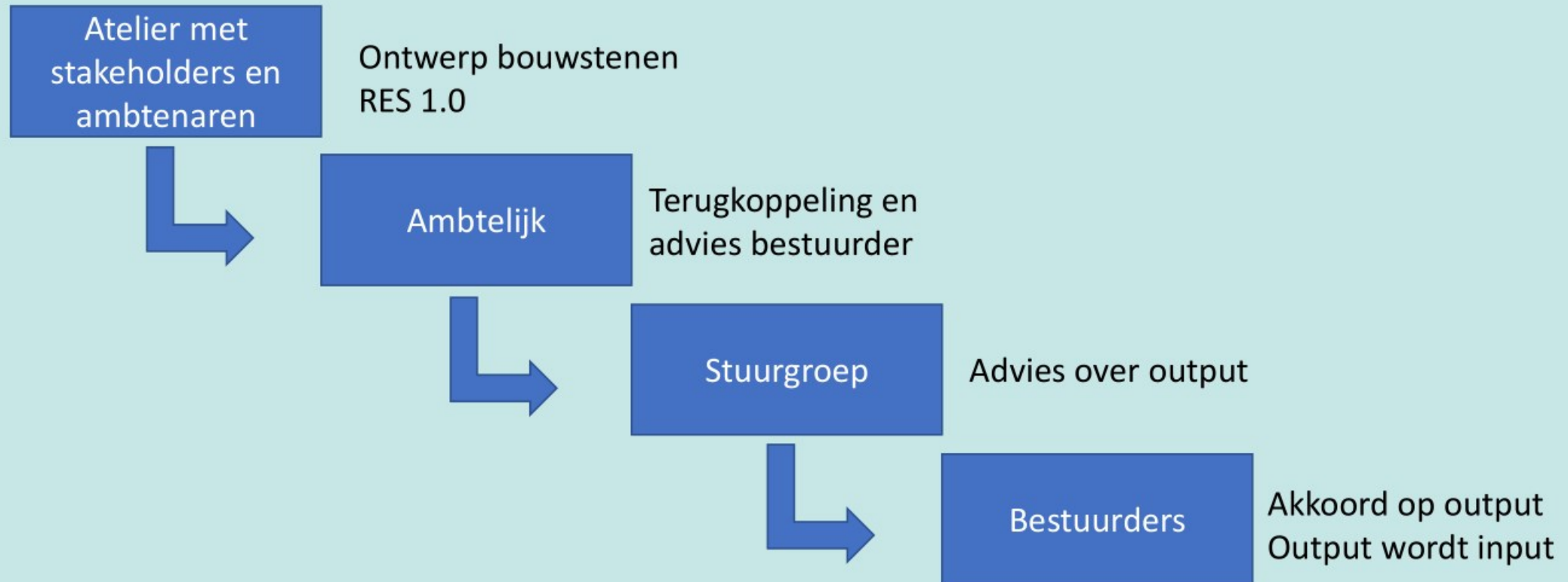
eventueel  
aanpassen van  
kaartmateriaal  
t.b.v. RES 1.0

vastleggen en besluiten

afstemmen resultaat met  
stakeholders / bestuurders door OG

besluitvorming RES 1.0

# Cyclische afstemming



# Centrale rol ambtenaren

- Mede eigenaar van de RES Achterhoek
- Verbinding naar de interne gemeentelijke/provinciale/waterschap organisatie
- Inbreng kennis en beleid in ateliers, strategische sessies, et cetera
- Verbinding met lokale organisaties, ondernemers en inwoners
- Verbinding naar de bestuurders (colleges, AB en raad/PS/DB)
- Verantwoordelijk voor besluitvorming RES 1.0 in de eigen organisatie

Dat vraagt:

- Alertheid, aanwezigheid, aangeven wat er anders kan
- Samenwerking en elkaar vinden
- Wat hebben jullie nodig?

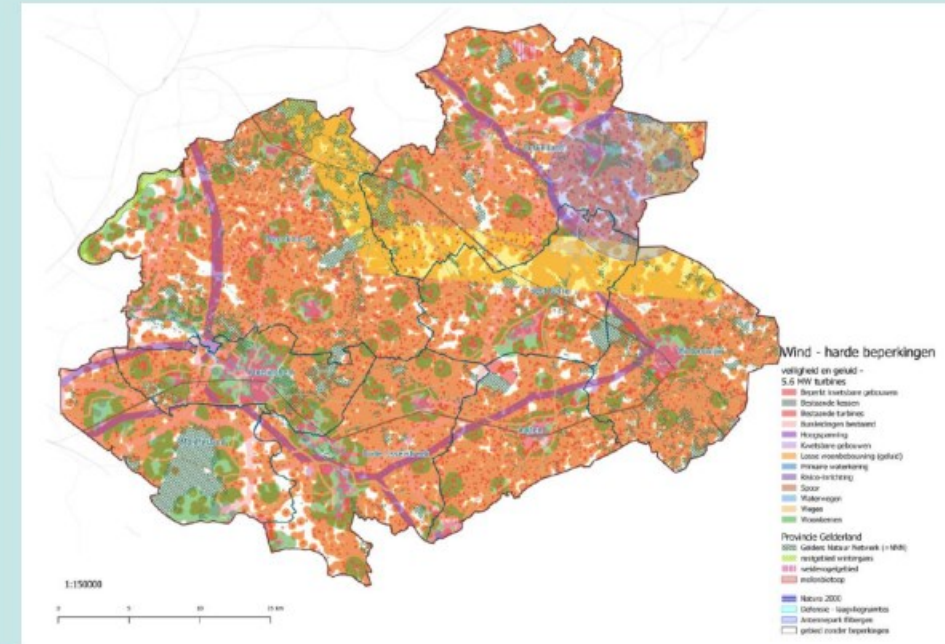


# Wat doen we voor Ruimte?

- [REDACTED] (trekker werkgroep Ruimte)

# Thema Ruimte: Wat hebben we al?

- Studie met advies van HNS/BugelHajema/Over Morgen
- Studie op ruimtelijke kansen/beperkingen
- Koppelkansen(kaart) (loopt nog)
- Analyse RODE-beleid (loopt nog)



**RES ACHTERHOEK**  
CONVERGEREN VAN DENKRICHTINGEN NAAR CONCEPT RES-BOD  
07 APRIL 2020

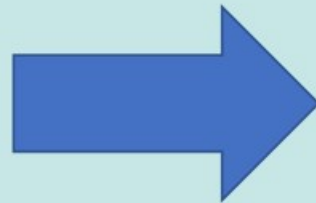
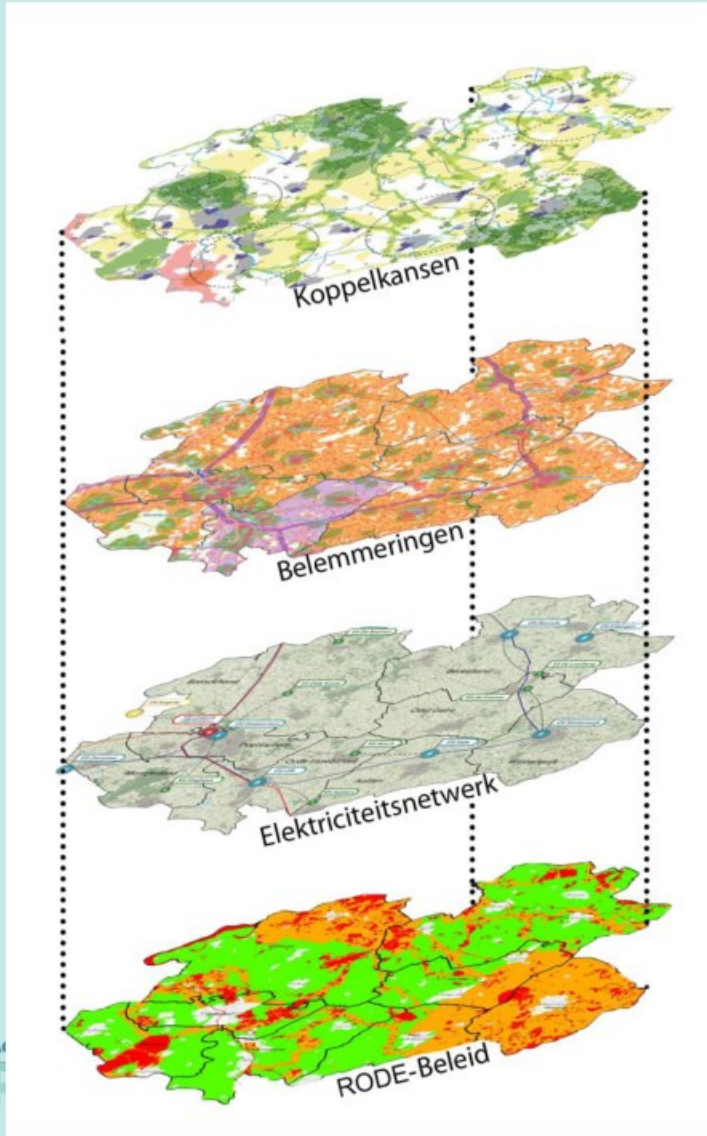
Aalten Achterhoek BugelHajema HNS Over Morgen

HNS  
S+ +

BugelHajema

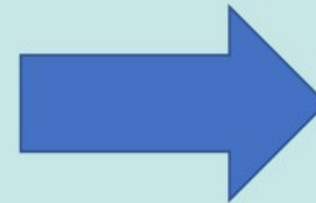
OVER MORGEN

# Thema Ruimte: processchema



**afwegingskader**

Afwegingskader  
komt  
participatief tot  
stand tijdens de  
ateliers

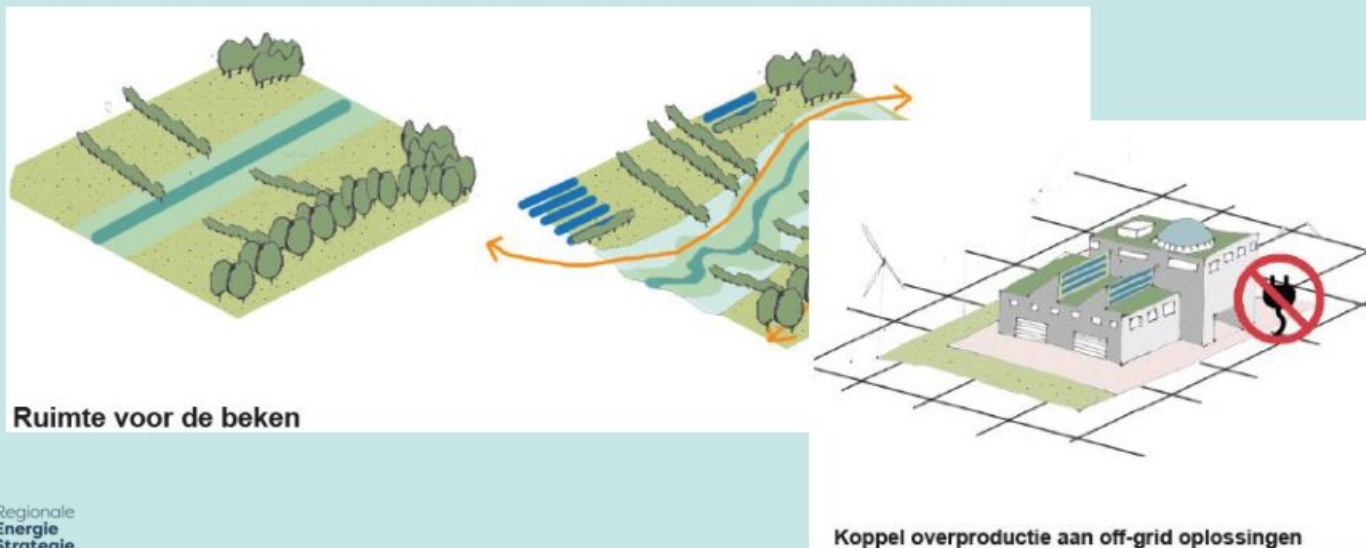


Kaart met kansrijke gebieden



# Belangrijke vraagstukken thema Ruimte

- Wat vinden onze stakeholders belangrijk? En hoe kunnen we rekening houden met hun belangen?
- Waar zijn koppelkansen?
- Kiezen we voor één gemeenschappelijke, of een omgevings-specifieke strategie?
- (Hoe) krijgt de RES een plek in de omgevingsvisies?
- Hoe gaan we om met milieu-informatie?




mer

Commissie voor de  
milieueffectrapportage

# Wat doen we voor Elektriciteit en Systemefficiency?

 (trekker werkgroep Elektriciteit)

 (Liander)

# Wat doet de werkgroep Elektriciteit

- Brengt impact van plaatsing DE aanbod (zon en wind) op het elektriciteitsnet in kaart in een iteratief proces (zie presentatie Liander)
- Brengt ontwikkelingen in het elektriciteitsverbruik in kaart (per gemeente, per sector):
  - Nieuwbouw en uitbreiding utiliteit
  - Verduurzaming bestaande woningen en utiliteit
  - Zon op dak particulieren (<15 kWp)
  - Planning bedrijventerreinen
  - Vermogensontwikkeling industrie, agrarische sector en mobiliteit (laadinfrastructuur)
  - ...
- Merk op: hoe meer je bespaart op elektriciteit *en* warmte, hoe kleiner de impact op het net
- Ontwikkel aanpak voor 50% (ambitie) lokaal eigenaarschap

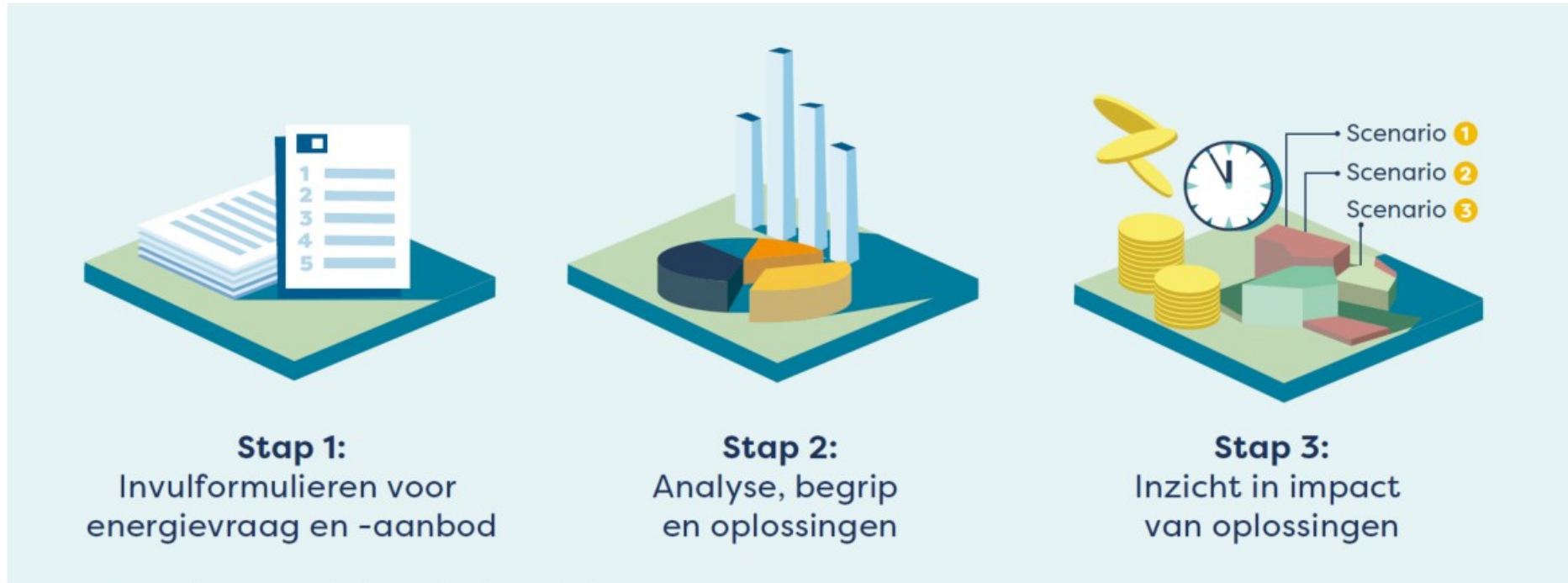
Energie drager	Type	Technologie
Elektriciteit	Aanbod	Wind op Land
		Grootschalig gebouw gebonden zon (>15kWp)
		Grootschalig niet-gebouw gebonden zon (>15kWp)
		Kleinschalige zon (<15kWp)
		Overige duurzame opwek
	Vraag	Nieuwbouw woningen
		Nieuwbouw utiliteit
		Bestaande utiliteit <sup>2</sup>
		Elektrisch vervoer
		Landbouw/glastuinbouw
Datacenters		
Industrie		



# Resultaat werkgroep Elektriciteit

- Impact analyse *en* ontwikkelingen worden onderdeel van de investeringsagenda voor Liander
- Slim tijdspad: wat kan nu? Wat kan in 2030? En wat kan in 2050?
- Eindbod RES, verdeling wind/zon/zon op dak en ism werkgroep ruimte:
  - Wat is de verdeling wind/zon
  - Hoe is dat ruimtelijk verdeeld (kansrijke lokaties)
  - Hoe kunnen we dat slim in de tijd opbouwen?
  - Met maximaal lokaal eigenaarschap (streven 50% financiële participatie)

# Instrument: netimpact bepalen -- werkproces



# In de RES gebruikt Liander ontwerpprincipes



1  
Benut bestaande infra optimaal  
Sluit aan waar ruimte op het net is



2  
Combineer opwek en verbruik  
Minimaliseer transport van energie over lange afstanden



3  
Zorg voor constante productie duurzame opwek

- Combineer zon/wind
- 50/50 vermogensverdeling wind



4  
Cluster duurzame opwek projecten  
Streef naar grootschalige projecten



5  
Slimme technische oplossingen

- Cablepooling
- Curtailment
- Vraagsturing
- Redundatie loslaten



# Wat is er nodig uit de ateliers voor een goede doorrekening?



## Planning en proces

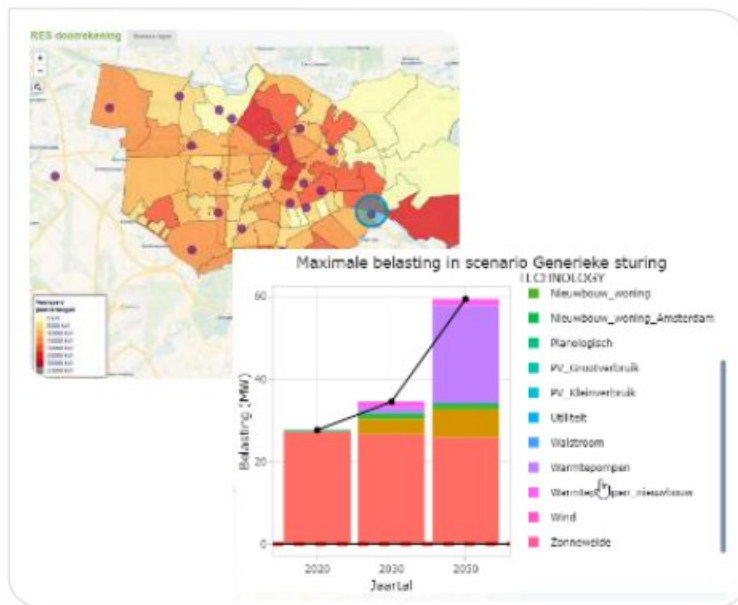
1	Gemeente	PC6	2020	2030	2050
2	Aalsmeer	1431GE	5000	5000	5000
3	Amsterdam	10135Z	40500	290500	633500
4	Amsterdam	100700	20000	20000	20000
5	Amsterdam	100700	20000	20000	20000

1	Gemeete	PC6	2020	2030	2050
2	Aalsmeer	1187JD	19,23773	85,47644	329,228
3	Aalsmeer	1187NJ	0	0	0
4	Aalsmeer	1187NK	45,06504	200,2315	771,228

1	Gemeente	PC6	2020	2030	2050
2	Alkmaar	1842GS	1	1525	7061,403
3	Alkmaar	1812RA	1	1525	7061,403
4	Amstelveen	1186WB	1	950	950
5	Amsterdam	1046AR	1	8440	28893,93
6	Amsterdam	1035RG	1	11190	31643,93



Invoerformulier voor gemeenten in regio

Berekening

Inzicht in impact: tijdspad, €, m2

Aanleveren door de regio

Liander coördineert

Liander deelt en duidt resultaten

Inzichten meenemen in vervolg ateliers



# Wat doen we voor warmte?

- Frank Duenk

# Wat doen we voor warmte?

Geen warmte!



## **Samenvatting informatiebijeenkomst 19 november**

Op 19 november heeft er een online informatiebijeenkomst plaatsgevonden voor de ambtenaren duurzaamheid, ruimtelijke ordening en communicatie van de gemeenten, de provincie en het waterschap. Doel van dit overleg was deelnemers te informeren over het proces en de inhoud dat moet leiden tot een RES 1.0.

Deze samenvatting bevat de antwoorden die gegeven zijn op de vragen en is onderdeel van een pakketje met informatie dat is toegezegd. Dit pakketje bevat de volgende documenten:

- Plan van Aanpak RES 1.0
- Sheets van 19 november j.l.
- lijst met data van volgende bijeenkomsten

## **RODE beleid en de RES 1.0**

We maken de vertaalslag van het beleidsdocument van de gemeenten en RODE beleid naar een kaart. En vervolgens wordt heel globaal berekend wat de 'opbrengst' in TWh is en hoe dat uitpakt voor het netwerk. Daaruit zal blijken wat het RODE beleid in ruimtelijke en energetische zin oplevert. Deze kaart wordt in een ambtelijke sessie besproken waarbij aanvullingen worden opgehaald en 'fouten' worden gecorrigeerd.

We gaan met een brede groep stakeholders aan de slag om de benodigde 1,35 TWh een plek te geven in de Achterhoek in de vorm van zon en wind. Waar mag het en waar is het wenselijk? Dat is onderdeel van de RES 1.0.

De RES 1.0 zal niet helemaal overeenkomen met het RODE beleid. Er wordt politiek-bestuurlijke instemming gevraagd voor de RES 1.0. Het is dan aan het bestuur en de politiek om het RODE beleid in de toekomst wel of niet aan te passen.

## **Uitnodigingsplanologie of meer regie?**

Een aantal gemeenten sluiten gebieden uit en laten het aan de initiatieven over om in het overige gebied projecten te ontwikkelen. Wellicht komt uit het ontwerpproces dat het verstandiger is daar als gemeente meer regie op te gaan pakken. Als dit niet strookt met lokaal beleid is het aan de bestuurders om daarover het gesprek aan te gaan en een besluit over te nemen.

## **Haalbaarheid voorstellen RES 1.0**

Bij het samen bepalen hoe en waar wind en zon kan worden ontwikkeld in de Achterhoek komt ook de vraag naar voren of de businesscases die hiervoor ontwikkeld worden ook haalbaar zijn. Het marktperspectief wordt mee genomen en daarvoor is het goed om de 'markt' mee te laten denken over de kansen en mogelijkheden.

## **Informeren van bestuurders**

Het Plan van Aanpak is met de bestuurders besproken en er is mee ingestemd. Op 10 december is er een regulier bestuurlijk overleg met alle bestuurders Duurzaamheid. Via de secretaris is een verzoek gedaan het onderwerp RES op de agenda te zetten om hen bij te praten over het proces en om de eerste bevindingen van de vertaling van het RODE beleid naar een kaart te delen met hen.

## **Verdeling zon en wind en capaciteit netwerk (onderstations)**

Systeemefficiëntie is één van de vier onderwerpen in het Afwegingskaders van de NPRES waar in de RES 1.0 rekening mee moet worden gehouden. Liander hanteert vijf ontwerpprincipes (zie presentatie) die leiden tot het efficiënt benutten van het systeem. De verdeling zon- en wind is er daar een van naast het optimaal benutten van bestaand infranetwerk.

Het ontwerpproces om te komen tot potentiële locaties voor zon en wind bevat meer criteria dan alleen systeemefficiëntie. We nemen de ontwerpprincipes mee in het ontwerpproces net als de andere criteria uit het afwegingskader.

## **Inzet van innovaties**

Grootse innovaties op gebied van zon en wind worden niet verwacht, veel is al uitgedacht. Als er sprake is van innovaties worden die zo veel mogelijk mee genomen.

### **Energiebesparing**

Energiebesparing valt niet onder de RES. Wel beïnvloedt het de RES opgave. In het algemeen geldt: hoe meer energiebesparing (elektrisch en warmte) hoe minder er duurzaam hoeft te worden opgewekt en hoe kleiner de impact op het elektriciteitsnetwerk.

### **Verwachte tijdsbesteding ambtelijk**

De projectorganisatie bestaat voornamelijk uit ingehuurde adviseurs omdat er bij de gemeenten geen capaciteit is om adviseurs uit te lenen aan de projectorganisatie. Er zijn verschillende contactmomenten die tijd vragen:

- **Reguliere afstemmingsmomenten**  
Het is van belang dat er een kort lijntje is tussen de projectorganisatie en de gemeenten/provincie/waterschap. Dat vraagt om goed vinger aan de pols te houden, wederzijds. Daarvoor is o.a. het duco-overleg waarin de RES onderwerp op de agenda kan zijn. En we organiseren tweewekelijks een online inloopmoment op de donderdag van 16.00-17.00 met een beperkt aantal vaste onderwerpen (planning, processtappen) en onderwerpen die op dat moment aan de orde zijn en vragen om een nadere verdieping. Er is veel ruimte voor zaken die jullie in willen brengen. Uitnodiging volgt hiervoor.
- **Bijeenkomsten**  
Binnenkort is er een overleg gepland over de kaart voor het RODE beleid en wellicht zullen andere bijeenkomsten volgen over andere onderwerpen.
- **Ateliers**  
Er vinden t/m maart verschillende ateliers plaats waar de gemeente als deelnemer haar belang, wensen en kennis inbrengt als een van de stakeholders. Dit zijn ateliers van een half dagdeel.
- **Interne afstemming**  
Jullie eigen interne afstemming met collega's, bestuurders en raad/Staten/AB vraagt ook tijd.

Hoe meer we 'taken' kunnen verdelen, hoe efficiënter de tijdsbesteding. Denk bijvoorbeeld aan bouwstenen voor collegevoorstellen, raadsbesluiten, nieuwsbrieven aan inwoners, persberichten, et cetera. De werkorganisatie wil daar een bijdrage aan leveren maar is beperkt in haar capaciteit. Zo gaan we met de communicatiemedewerkers een sessie doen over het mee nemen van de RES in je communicatie over de energietransitie en het gemeentelijk beleid daarop. Daar worstelen veel medewerkers mee. Samen kom je snel verder.

### **Wat hebben jullie nodig?**

Een van de vragen aan jullie is 'wat hebben jullie nodig'? We kunnen als projectorganisatie zeker niet alles aan maar laat het ons weten. Laat het ook weten als je oplossingen hebt voor vraagstukken, voorstellen/ideeën hebt m.b.t. de aanpak van het proces.

Mail dit naar [info@resachterhoek.nl](mailto:info@resachterhoek.nl) en zet in de titel waar je vraag/suggestie over gaat.

## Plan van aanpak RES 1.0 Achterhoek

### 'Nationaal programma RES; Achterhoekse energiestrategie'

Door: Programmaleider RES

Datum: 14 september 2020

Status: Eind-versie

---

## 1 Inleiding

Op 1 juli 2020 heeft de Achterhoek de bestuurlijk geaccordeerde concept-RES aan het Nationaal Programma RES (np-RES) aangeboden. Daarmee is een mijlpaal gehaald; de volgende mijlpaal is de oplevering van de RES 1.0 aan het npRES op uiterlijk 1 juli 2021.

Om de RES 1.0 tot stand te brengen is veel werk in korte tijd te verzetten. Om hierin succesvol te zijn is het essentieel dat voldoende personele capaciteit beschikbaar komt vanuit gemeenten en andere RES partners. Die capaciteit is nodig voor het inbrengen van kennis, creatieve ideeën en uitvoeren van werkzaamheden tijdens het proces.

Dit plan is bedoeld als:

1. Een richting gevend document om de opstelling van de RES 1.0 uit te lijnen en te beheersen;
2. Een communicatiemiddel om aan betrokken overheidsorganisaties duidelijk te maken hoe aan de RES 1.0 wordt gewerkt en wat hun betrokkenheid daarbij is.

Dit plan van aanpak is gebaseerd op:

- de 'Handreiking RES 1.1' waarin door het npRES is aangegeven waar de RES 1.0 aan moet voldoen;
- de wensen en ideeën t.a.v. het proces RES 1.0 die ambtelijk en bestuurlijk zijn aangegeven tijdens de strategiesessies op 25 juni en 1 juli jl;
- een voortbouwen op de Regionale uitvoeringsagenda Energie Achterhoek 2016.

Dit plan van aanpak is een levend document. Op gezette tijden zal een actualisatie aan de orde zijn.

Het beoogde **eindproduct** van dit plan van aanpak is tweeledig. Het bestaat uit:

1. Een concept-RES 1.0 dat ter goedkeuring aan raden wordt aangeboden;
2. Een tekstvoorstel voor het te nemen besluit door die raden en eventueel andere stakeholders.



## 2 Het product RES 1.0; onderdelen en opgaven

### 2.1 Onderdelen RES 1.0

De 'Handreiking RES 1.1' bevat een afwegingskader met concrete criteria waaraan de RES 1.0 van de 30 regio's moet voldoen. De handreiking is te vinden in de bibliotheek op de website van het npRES ([www.regionale-energiestrategie.nl](http://www.regionale-energiestrategie.nl)).

De centrale onderdelen van de RES 1.0 zijn dezelfde als in de concept-RES. Het zijn samengevat:

- Een onderbouwd bod van de regio voor de productie van duurzame energie via zon en/of wind;
- Een beeld van het maatschappelijk en bestuurlijk draagvlak voor deze productie op de voorziene wijze;
- Een systeem- / efficiëntiestudie met betrekking tot het elektriciteitsnetwerk die aangeeft wat de effecten op het netwerk zijn van de voorziene productie van duurzame energie;
- De regionale structuur warmte (RSW): een overzicht van de warmtebronnen in de regio en de inzetbaarheid ervan voor ruimteverwarming.

Het product RES 1.0 is hiermee een verder ingevulde en uitgewerkte versie van de concept-RES.

De regio heeft met de concept-RES aangeboden **1,35 TWh duurzame energie** te produceren, waarbij wordt nagestreefd om 0,35 TWh via grootschalige opstellingen van zonnepanelen op dak te realiseren. Dit bod is het **uitgangspunt** voor opstelling van de RES 1.0 die de realisatie van dit bod onderbouwt.

### 2.2 Opgaven RES 1.0

Opgaven om de RES 1.0 op te kunnen stellen zijn op hoofdlijn:

#### *Onderdeel 'Ruimte'*

- Het opstellen van de finale ruimtelijke onderlegger voor de Achterhoek (samenvattende beschrijving RODE-beleid) waarop de RES 1.0 wordt gebaseerd;
- Het inventariseren en analyseren van kansen voor de koppeling van de productie van duurzame energie aan (de aanpak / oplossing van) andere vraagstukken in de Achterhoek
- Het doen van aanbevelingen over het oppakken van deze koppelkansen;
- Een of meer daarop gebaseerde ruimtelijke voorstellen voor de lokalisering van de productie van duurzame energie in de Achterhoek;
- Een voorstel voor afweging van deze alternatieven;
- Een eindadvies over het ruimtegebruik voor de productie van duurzame energie dat in de RES 1.0 wordt overgenomen;
- De opstelling van een advies over de omgang met milieueffectrapportage in het kader van de realisatie van de RES;
- Een advies over de ruimtelijke borging van de RES 1.0.

#### *Onderdeel maatschappelijk en bestuurlijk draagvlak*

- Het meenemen van en meedenken door / participeren in de inhoud van de RES en het proces van opstelling ervan door stakeholders;
- Het doorlopen van een (op maat) participatieproces met stakeholders om zo begrip en acceptatie voor de keuzes omtrent zonne- en/of windenergie te creëren.

#### *Onderdeel elektriciteit inclusief systeemefficiëntie*

- De brede inventarisatie van elektriciteitsgegevens die besluitvorming over (investeringen) in het elektriciteitsnetwerk onderbouwen;
- Het vormgeven en beoordelen van / adviseren over de energiemix waarmee de Achterhoek het RES bod van 1,35 TWh kan realiseren;

- Aanvullende informatieverzameling over hoe zon- op-dak initiatieven verlopen, en nagaan welke impulsen te geven zijn om zeker te stellen dat deze projecten 0,35 TWh op dak opleveren uiterlijk in 2030;
- Het beoordelen / onderbouwen van voorkeursgebieden voor de productie van duurzame energie en de consequenties daarvan voor de efficiëntie in het energiesysteem;
- De netwerkimpact analyse die Liander uitvoert inzake ruimtelijke voorstellen voor de productie van duurzame energie;
- Een plan van aanpak om zeker te stellen dat duurzame energieproductie via 50% lokaal eigendom plaats vindt.

#### *Onderdeel Warmte*

- Een inhoudelijke begeleiding van haalbaarheidsonderzoeken warmte die de provincie Gelderland laat uitvoeren;
- Het verschaffen van meer inzicht in het krachtenveld (stakeholders en hun potentiële bijdragen) rondom duurzame warmte;
- De verdere concretisering van de Regionale Structuur Warmte (RSW);
- Het concreet beschrijven van het uitgangspunt dat de RSW biedt qua beschikbare en bruikbare warmte in de Achterhoek als input voor de Transitievisies warmte (TvW) van gemeenten;

In bijlage 1 is een overzicht opgenomen van werkopdrachten waaraan werkgroepen gaan werken. Deze opdrachten zijn een uitwerking in detail van de hierboven aangegeven opgaven.



### 3 Werkproces; procesparticipatie

#### 3.1 Voorbereiding procesvoering en procesparticipatie

De inhoudelijke stappen zoals geschetst in hoofdstuk 2 worden doorlopen met betrokkenheid van belanghebbenden. Deze betrokkenheid is een centraal uitgangspunt voor creëren van begrip en acceptatie. Begrip en acceptatie zijn een belangrijke factor in het proces richting de RES 1.0.

Bij het proces bouwen we voort op de participatie die bij de Achterhoekse gemeenten heeft plaatsgevonden bij de opstelling van hun beleidskaders duurzame energie in relatie tot ruimtelijke ordening. We doen die participatie en dat beleid niet over. Dat beleid geeft aan waar welke vorm van duurzame energieopwekking wel of niet is toegestaan en onder welke voorwaarden deze gerealiseerd mogen worden.

Bij de opstelling van dit beleid is geen aandacht geschonken aan de kansen voor de koppeling van productie van duurzame energie aan andere thematieken in de Achterhoek, waaronder bijvoorbeeld droogte en agrarische transitie. Ook is bij de formulering van dit beleid geen rekening gehouden met de grenzen aan belastbaarheid van het elektriciteitsnetwerk in de Achterhoek.

In het RES-proces wordt aan deze aspecten expliciet aandacht geschonken. Daarmee kunnen de uitkomsten van het RES-proces het bestaande beleid verrijken.

Ten behoeve van de RES 1.0 verfijnen we:

- Een analyse van eerdere participatie-activiteiten van gemeenten. Hierin gaat de aandacht uit naar vragen als:
  - Welke participatie-activiteiten zijn doorlopen?
  - Rond welk onderwerp en met welk doel?
  - Welke doelgroepen / stakeholders zijn betrokken?
  - Wat was de intensiteit van het participatieproces?
  - Wat waren de uitkomsten?
- Een evaluatie van de uitkomsten van de analyse en het op basis daarvan richting geven aan aanvullende participatie-activiteiten die qua inhoud, doel en doelgroepen meerwaarde hebben voor een gedragen uitwerking van de Achterhoekse energiestrategie.
- De stakeholderanalyse. Vele partijen zijn als stakeholder te kenmerken. Te onderscheiden zijn grondeigenaren, inwoners, wijk- en dorpsraden, ondernemers, ambtenaren, projectontwikkelaars, energie coöperaties, bestuurders, etc. Met hen zal de RES 1.0 worden vormgegeven. Medewerkers communicatie van de gemeenten worden daarbij betrokken.

#### 3.2 Het participatieproces op hoofdlijnen

Het werkproces richting RES 1.0 heeft als rode draad de ontwikkeling van voorstellen voor de benutting van ruimte voor de productie van de duurzame energie (1,35TWh) waartoe het bestuur heeft besloten met het vaststellen van de concept-RES. Die productie betreft een combinatie van de inzet van zonneparken en windturbines.

Centrale onderdelen in de rode draad zijn:

1. De beschouwing van mogelijkheden voor combineren van opgaven; de verweving van de energietransitie met andere thema's om synergie-effecten te onderzoeken. Rond dit onderwerp is nadrukkelijk de interactie te zoeken met een diversiteit aan stakeholders om creativiteit in ideeën aan te boren en draagvlak te sonderen;
2. De ontwikkeling van ruimtelijke scenario's voor de productie van duurzame energie. Rond dit onderwerp is nadrukkelijk de interactie te zoeken met een diversiteit aan stakeholders om creativiteit in ideeën aan te boren en draagvlak te sonderen;
3. De formulering van voorkeursgebieden inclusief bijbehorende energiemix op basis van de eerdere input van stakeholders. Ook dit onderwerp is met stakeholders te bespreken.

4. Opstelling van de concept RES1.0. Dit concept is te bediscussiëren om eventuele laatste bijstellingen en draagvlak voor de finale versie van de ruimtelijke component van de RES 1.0 te sonderen.
- Het concept-RES 1.0. Het overall concept van de RES 1.0 is voegtijdig breed te sonderen, in iedere geval bij raadsleden, ter voorbereiding van de besluitvorming in raden erover.

In de onderstaande tabel zijn deze stappen gekoppeld aan de participatieactiviteiten die daarbij worden ondernomen.

Inhoudelijke stappen	Participatieactiviteiten
1 Analyse van kansen en mogelijkheden voor koppeling duurzame energie aan andere thematiek (combinatie van opgaven)	<ul style="list-style-type: none"> <li>- Bijeenkomst georganiseerde stakeholders (26-09-2020)</li> <li>- Bewonersbijeenkomsten (Achterhoek als geheel)</li> <li>- Online activiteiten (bijv. Achterhoekpanel)</li> </ul> Aanvullende themabijeenkomsten naar behoefte / actueel inzicht <ul style="list-style-type: none"> <li>- Bijpraten raadsleden buiten reguliere kaders / vergaderingen</li> <li>- Presentaties in raden en raadscommissies</li> <li>- Rapportages / presentaties in Achterhoekraad</li> <li>- Specifieke jongeren events</li> </ul>
2 Ontwikkeling en sondering ruimtelijke alternatieven (incl. Energiemix) voor de productie van duurzame energie	<ul style="list-style-type: none"> <li>- Bijeenkomst georganiseerde stakeholders</li> <li>- Bewonersbijeenkomsten (Achterhoek als geheel)</li> <li>- Online activiteiten (bijv. Achterhoekpanel)</li> </ul> Aanvullende themabijeenkomsten naar behoefte / actueel inzicht <ul style="list-style-type: none"> <li>- Bijpraten raadsleden buiten reguliere kaders / vergaderingen</li> <li>- Presentaties in raden en raadscommissies</li> <li>- Rapportages / presentaties in Achterhoekraad</li> <li>- Specifieke jongeren events</li> </ul>
3 Heroverweging ruimtelijke alternatieven en sondering voorkeursgebieden op basis output netwerkanalyse Liander	Acties zoals hierboven afgestemd op de actuele stand van zaken.
4 Opstelling van de concept RES1.0.	<ul style="list-style-type: none"> <li>- Bijpraten raadsleden buiten reguliere kaders / vergaderingen</li> <li>- Presentaties in raden en raadscommissies</li> </ul> Aanvullende acties afgestemd op de actuele stand van zaken.

Het werkproces en de bijbehorende participatie zijn in detail uitgewerkt in de planning in hoofdstuk 7. Op dit moment is die planning nog als los document bijgevoegd.

## 4 Rollen, projectsturing en werkorganisatie

### 4.1 Rollen

Voor het werken aan de RES zijn uiteenlopende rollen voor diverse partijen te onderscheiden. Deze paragraaf geeft een indicatief beeld van die rollen.

#### Overheden

Voor de productie van de Achterhoekse energiestrategie zijn bij diverse organisaties diverse rollen te onderscheiden. Dit zijn *vooralsnog*:

*Op regioniveau:*

- Programmaleiding (+ plv) RES Achterhoek
- Overall inhoudelijke en procesmatige sturing
- Overall coördinatie en afstemming
- Aansturing productie en besluitvorming
- Verzorgen communicatie
- Projectondersteuning

*Bij gemeenten:*

- Coördinatie gemeentelijke inbreng, bestuurlijke terugkoppeling;
- Verzorging van die inbreng in de werkorganisatie RES;
- Specialistische inbreng op diverse thema's energie en duurzaamheid, cultuurhistorie, ruimtelijke ordening, etc.;
- Communicatie

*Bij het waterschap:*

- Coördinatie inbreng WRIJ, bestuurlijke terugkoppeling;
- Verzorging van die inbreng in de werkorganisatie RES;
- Specialistische inbreng op i.i.g. de thema's energie en duurzaamheid, warmte, water, landschap, etc.;
- Communicatie

*Bij Liander:*

- Coördinatie algemene inbreng, bestuurlijke terugkoppeling;
- Verzorging van die inbreng in de werkorganisatie RES;
- Specialistische inbreng op i.i.g. de thema's energie, elektriciteitsnetwerk, warmte, etc..

*Bij de provincie:*

- Coördinatie inbreng provincie, bestuurlijke terugkoppeling;
- Verzorging van die inbreng in de werkorganisatie RES;
- Specialistische inbreng op i.i.g. de thema's energie en duurzaamheid, warmte, etc.;
- Communicatie

Het gaat hierbij met name om de ambtelijke inbreng om de RES tot stand te brengen door bijdragen te leveren aan de productie van deelproducten en eindproduct. Dit betreft bijdragen waarop de betreffende organisaties zijn aan te spreken.

#### Belanghebbenden

Binnen de werkstructuur kunnen belanghebbende, zoals organisaties, inwoners, raadleden, grondeigenaren, etc. bijdragen leveren. Dit kan door:

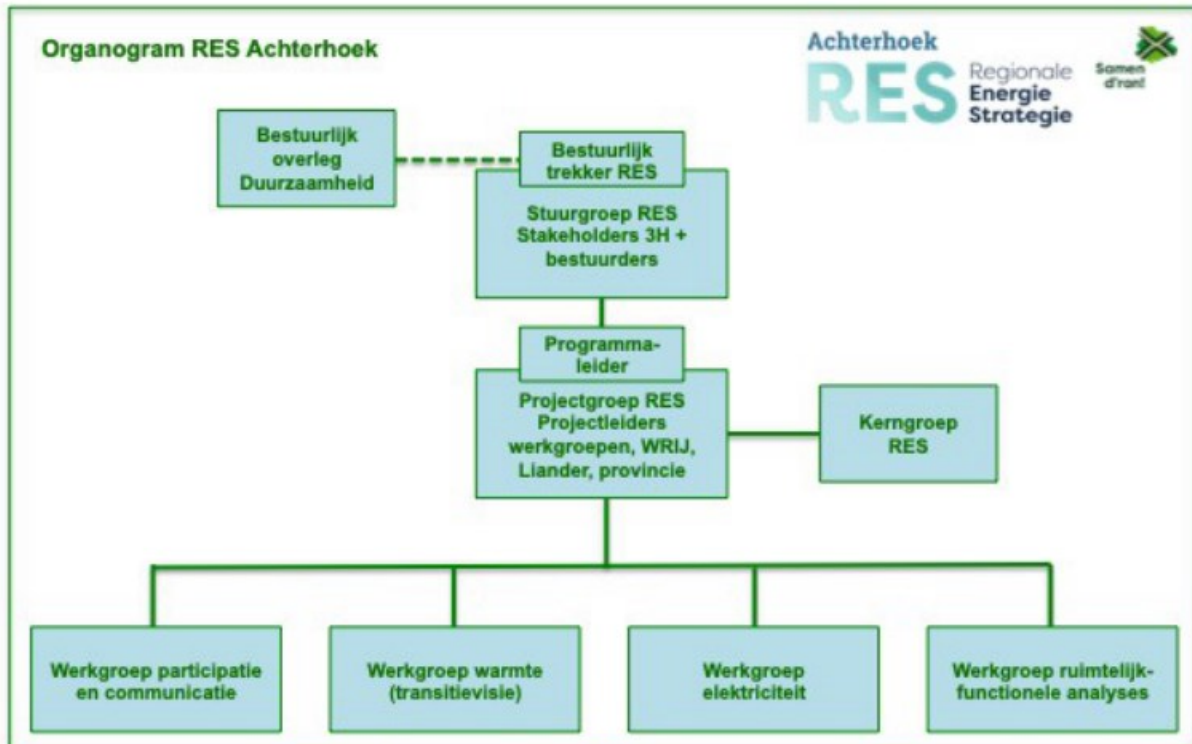
- Inbreng van expertise inhoudelijke voorstellen bij de participatiemomenten;
- Inbreng te leveren via de Thematafel Circulaire Economie en energietransitie



- Verbindingen te leggen met andere organisaties zodat het netwerk dat werkt aan de RES wordt verstevigd.

#### 4.2 Werk- en overlegstructuur programma RES

Om de werkzaamheden binnen het programma RES te kunnen richten wordt de volgende organisatiestructuur gehanteerd.



De bemensing van deze organisatie is deels flexibel. Op basis van actuele thema's en momenten in het werkproces kunnen werkgroepen worden toegevoegd, op- of afgeschaald.

#### Toelichting

##### Bestuurlijk trekker RES

De bestuurlijk trekker RES is de bestuurlijk verantwoordelijke voor de totstandkoming van de RES 1.0. Hij is voor het npRES het bestuurlijke aanspreekpunt voor de Achterhoek. De trekker coördineert op bestuurlijk niveau de inspanningen vanuit de regio om de RES 1.0 op te stellen. Hij laat zich adviseren door de publiek – private stuurgroep RES en door de programmaleider RES. De bestuurlijk trekker is voorzitter van de stuurgroep RES Achterhoek. Hij agendeert in samenspraak met de programmaleider RES de bijeenkomsten van de stuurgroep. Het bestuurlijk (afstemmings)-overleg duurzaamheid fungeert als bestuurlijke klankbordgroep die reflecteert op koers van en te nemen besluiten over de RES.

##### De stuurgroep RES

De stuurgroep is het orgaan waarin de RES partners op bestuurlijk niveau samen met externe belanghebbende richting geven aan de werkzaamheden ten behoeve van de RES 1.0. De stuurgroep is verantwoordelijk voor de inhoudelijke koers en totstandkoming van de RES 1.0, geeft accenten aan en stelt de tussenproducten vast. De stuurgroep draagt bij aan de netwerkvorming binnen de Achterhoek ter bevordering van de planvorming en uitvoering van de RES 1.0 en later.



Tussentijdse producten en nadere afspraken worden in de stuurgroep besproken en van een besluit voorzien

De stuurgroep heeft een adviserende rol ten aanzien van planning en inhoud van de RES 1.0, waarover de overheidspartijen in het RES traject (gemeenteraden, Provinciale Staten van Gelderland, het Algemeen Bestuur van het waterschap Rijn en IJssel) uiteindelijk besluiten.

In de stuurgroep hebben zitting:

- Bestuurders / vertegenwoordigers van alle RES-partners (gemeenten, provincie Gelderland, waterschap Rijn en IJssel, Liander, al dan niet via een vertegenwoordiging, waarbij de portefeuilles duurzaamheid en ruimtelijke ordening beide zijn vertegenwoordigd;
  - Een vertegenwoordiging vanuit energiecorporaties;
  - Een jongerenvertegenwoordiger;
  - Een vertegenwoordiging vanuit het samenwerkende bedrijfsleven in de Achterhoek;
  - Een vertegenwoordiging vanuit woningbouwcorporaties;
  - Een vertegenwoordiging namens Achterhoekse onderwijsinstellingen;
  - Een vertegenwoordiging vanuit organisaties die veelal gronden beheren:
    - Natuurmonumenten, Gelders Landschap, Staatsbosbeheer, ..;
    - LTO;
    - ....
  - Gelderse Milieu Federatie;
  - Een vertegenwoordiging vanuit de recreatie en toerismesector;
- De bovenstaande opsomming kan nog worden gewijzigd.

De stuurgroep komt eens per zes weken bij elkaar.

### **De programmaleider RES**

De programmaleider RES geeft leiding aan het overall werkproces. Hij stuurt (*coördineert*) de werkorganisatie RES, adviseert de bestuurlijk trekker RES Achterhoek en legt verantwoording aan hem af over de voortgang en resultaten van de werkzaamheden.

De programmaleider is verantwoordelijk voor het procesverloop en voor het tijdig opleveren van de tussenproducten en het eindproduct RES 1.0. De programmaleider vult de rol van secretaris van de stuurgroep in. Hij is voorzitter van de projectgroep RES en is verantwoordelijk voor het functioneren van de werkgroepen.

De programmaleider heeft een bureau (kerngroep) tot zijn beschikking. Het bureau verricht de dagelijkse operationele werkzaamheden. Het verdient aanbeveling om een goede functieomschrijving op basis van de opdracht te maken.

### **Kerngroep / projectbureau RES**

Deze kerngroep verricht of ondersteunt uiteenlopende dagelijkse operationele werkzaamheden om het product RES 1.0 tot stand te brengen. Denk heel concreet aan het voorbereiden en behandelen van de 'stukkenstroom' ter behandeling in de stuurgroep en projectgroep en het verzorgen van de coördinatie van het schrijven van de RES 1.0 zelf.

De kerngroep stelt ook de diverse tussenproducten en eindproduct RES 1.0 op basis van input vanuit de werkgroepen.

De kerngroep bestaat uit de programmaleider, de programmasecretaris, de communicatieadviseur en een inhoudelijk medewerker. Binnen de kerngroep is ook de rol van plaatsvervangend programmaleider ondergebracht.

De kerngroep komt wekelijks bijeen.

### **Projectgroep RES**

De leiders van de werkgroepen hebben zitting in de projectgroep. De projectgroep is het onderdeel waarin de afstemming tussen de werkgroepen plaats vindt. De projectgroep stelt de uiteindelijke inhoud van de RES samen op basis van de resultaten van de werkgroepen. Gemeenten en stakeholders, die in de stuurgroep zijn vertegenwoordigd, worden in de gelegenheid gesteld om deel te nemen in de projectgroep. Hierdoor is de (ambtelijke) voorbereiding van stuurgroep en de

ondersteuning van stuurgroepleden, te borgen. De projectgroep adviseert de programmaleider over de voortgang van het proces en de relevante inhoud voor de RES. Mede op basis daarvan stelt de programmaleider concept-agendapunten voor de stuurgroep op.

De projectgroep is het orgaan waarin de RES partners WRIJ, Liander, de provincie Gelderland en de gemeenten samenwerken aan de RES 1.0.

De projectgroep adviseert de projectleider die de besluiten neemt. In projectgroep vindt inhoudelijke sturing en coördinatie plaats van de werkzaamheden in de werkgroepen.

In de projectgroep zijn vertegenwoordigers van WRIJ, Liander, de provincie en de gemeenten opgenomen. De leiders van de werkgroepen zijn ook lid van de werkgroep. Zij zijn de linking pin met de werkgroepen.

Vanuit de gemeentelijke zijde lijkt het zinvol om een delegatie namens de acht gemeenten in de projectgroep op te nemen. Dit beperkt de personele inzet en werklast. De gemeentelijke leden van de projectgroep kunnen de medewerkers van de niet vertegenwoordigde gemeenten bijpraten in bijvoorbeeld het Duco-overleg en het ruimtelijke ordeningsoverleg.

De indicatieve overlegfrequentie van deze groep is eens per maand.

## Werkgroepen

Om de werkzaamheden aan de RES gestructureerd te laten verlopen worden de volgende werkgroepen gevormd:

- Werkgroep participatie en communicatie;
- Werkgroep elektriciteit;
- Werkgroep warmte;
- Werkgroep ruimtelijk-functionele analyses.

Iedere werkgroep heeft een scherp omschreven doelstelling en productresultaat. Iedere werkgroep heeft een voorzitter / leider die verantwoordelijk is voor de aanpak, de voortgang en het eindresultaat. De voorzitters en specifiek benoemde werkgroep leden maken deel uit van de projectorganisatie en vallen onder daarmee verantwoordelijkheid van de programmaleider.

Met de diverse organisaties worden door de programmaleider en gefiatteerd door de ambtelijk opdrachtgever, concrete afspraken gemaakt over de deelname en inzet van de leden van de werkgroepen.

De werkgroepen leveren een concrete bijdrage aan de eindteksten en aan de agendavorming van de stuurgroep.

### Werkgroep participatie en communicatie

In deze groep, waarin in ieder geval (een delegatie van) medewerkers communicatie van gemeenten deelnemen, wordt de communicatie en participatie rond de opstelling van de RES Achterhoek vorm gegeven. Ook de communicatiemedewerker RES en de (eventueel aan te stellen) procesbegeleider RES nemen deel aan de werkgroep. Hier wordt afgestemd over communicatie en participatie rond de RES en de gemeentelijke activiteiten en projecten rond duurzame energie.

Deze groep adviseert de programmaleider over de communicatie- en participatie-aanpak rond inhoudelijke vraagstukken lopende de opstelling van de RES 1.0 en stuurt deze ook aan.



Denkbaar is dat medewerkers van de GNMf (participatiecoalitie) bijdragen aan de werkzaamheden van deze werkgroep.

Dit overleg vindt plaats zo vaak als de werkzaamheden vragen.

### **Werkgroep elektriciteit**

De werkgroep elektriciteit levert de concrete uitwerking van de energiemix van het gedane bod. Het eindproduct is een inhoudelijke rapportage met verantwoording.

Deze werkgroep speelt daarmee een centrale rol bij de uitwerking en concretisering (energiemix) van het regionale bod rond elektriciteit. Ook verdere inventarisatie van energiecijfers en prognoses vanuit diverse sectoren en het verdisconteren van ontwikkelingen als elektrisch rijden valt onder deze werkgroep. Deze cijfers zijn de input voor ruimtelijk-functionele analyses rond mogelijke scenario's voor de productie van energie in de Achterhoek.

Deelnemers aan deze werkgroep zijn i.i.g. vertegenwoordigers van gemeenten en Liander. Voor de hand liggend is dat vanuit energiecorporaties en/of de Agem bijgedragen wordt aan de werkzaamheden van deze werkgroep.

De werkgroep fungeert ook als begeleidingsgroep voor de netwerkimpactanalyse die Liander gedurende de opstelling van de RES 1.0 uitvoert.

Dit overleg vindt plaats zo vaak als de werkzaamheden vragen.

### **Werkgroep warmte**

De werkgroep begeleidt de haalbaarheidsstudies naar mogelijk gebruik van warmtebronnen en het gebruik ervan. De werkgroep gebruikt de resultaten van de haalbaarheidsstudies om de RSW af te ronden. Het eindresultaat van de werkgroep activiteiten is een rapportage die samenvat welk gebruik van warmte in de Achterhoek mogelijk is. Dit als een van de vertrekpunten voor de opstelling van transitievisies warmte door gemeenten.

Deze groep is ingesteld op basis van de projecten uit de Regionale Agenda Energie 2019 – 2022.

Dit overleg vindt plaats zo vaak als de werkzaamheden vragen maar minimaal eens per maand lijkt zeker noodzakelijk.

### **Werkgroep ruimtelijk-functionele analyses**

De werkgroep ruimtelijk-functionele analyse brengt de (on-)mogelijkheden letterlijk in kaart waar en hoe concrete duurzame energieproductie en warmtetransitie met bijbehorende infrastructuur kan plaats vinden in de Achterhoek. Het eindproduct is een onderbouwd concreet kaartbeeld met het ruimtelijk programma voor energieproductie en warmtetransitie. Het programma en het kaartbeeld zijn onderbouwd vanuit ruimtegebruik en ruimtelijke kwaliteit en vanuit thema's behorende bij omgevingsbeleid.

De werkgroep is afhankelijk van het resultaat van de twee andere werkgroepen. Het verdient daarom aanbeveling om, gegeven de korte doorlooptijd, het werkplan van deze groep als eerste uit te werken. Daarbij meteen te benoemen welke onderdelen via het verlenen van opdrachten worden uitgevoerd en welke zaken door deelnemende partijen moeten worden aangeleverd.

De werkgroep levert input en begeleiding in het participatieproces via de organisatie van ruimtelijke ordeningsateliers (zie onder participatie).

Deze groep is multidisciplinair samen te stellen waarbij in iedere geval duurzaamheids- en planologische expertise vertegenwoordigd moet zijn.

Dit overleg vindt plaats zo vaak als de werkzaamheden vragen maar de komende tijd lijkt minimaal tweewekelijks zeker noodzakelijk.

Deze werkgroep wordt samengesteld uit medewerkers van gemeenten en private partijen (als die daartoe bereid zijn) zoals bijvoorbeeld Natuurmonumenten, LTO en een vertegenwoordiger namens de energiewerkgroepen.

#### 4.3 Projectsturing

De politiek-bestuurlijke projectsturing is in handen van de portefeuillehouders duurzaamheid van de betrokken gemeenten.

De operationele leiding van het project / programma licht bij een programmaleider / projectleider.

Het opdrachtgeverschap van het programma wordt ondergebracht bij een van de betrokken gemeenten op het niveau van gemeentesecretaris.

De stuurgroep die wordt ingesteld is eindverantwoordelijk voor het tweeledige resultaat (RES 1.0 en voorstel voor het te nemen besluit door raden). De stuurgroep geeft binnen het kader van het opstellen van de RES sturing aan de projectorganisatie.

De voorzitter van de stuurgroep is de bestuurlijk trekker van het RES-proces.

De bestuurlijk trekker is bestuurlijk opdrachtgever van de programmaleider, die leiding geeft aan het bijbehorende programmabureau / kernteam (nog in te stellen) en de werkprocessen, die tot een RES 1.0 en een voorstel tot een besluit van de raden leiden.

De programmaleider is opdrachtnemer. Het programmabureau / kernteam assisteert hem in de realisatie van de producten.

De bestuurlijk trekker agendeert de onderwerpen in de stuurgroep in samenwerking met de programmaleider.

De Programmaleider is secretaris van de stuurgroep en is verantwoordelijk voor de dagelijkse operationele werkzaamheden. De programmaleider is verantwoordelijk voor de bijbehorende voorbereiding en organisatie.

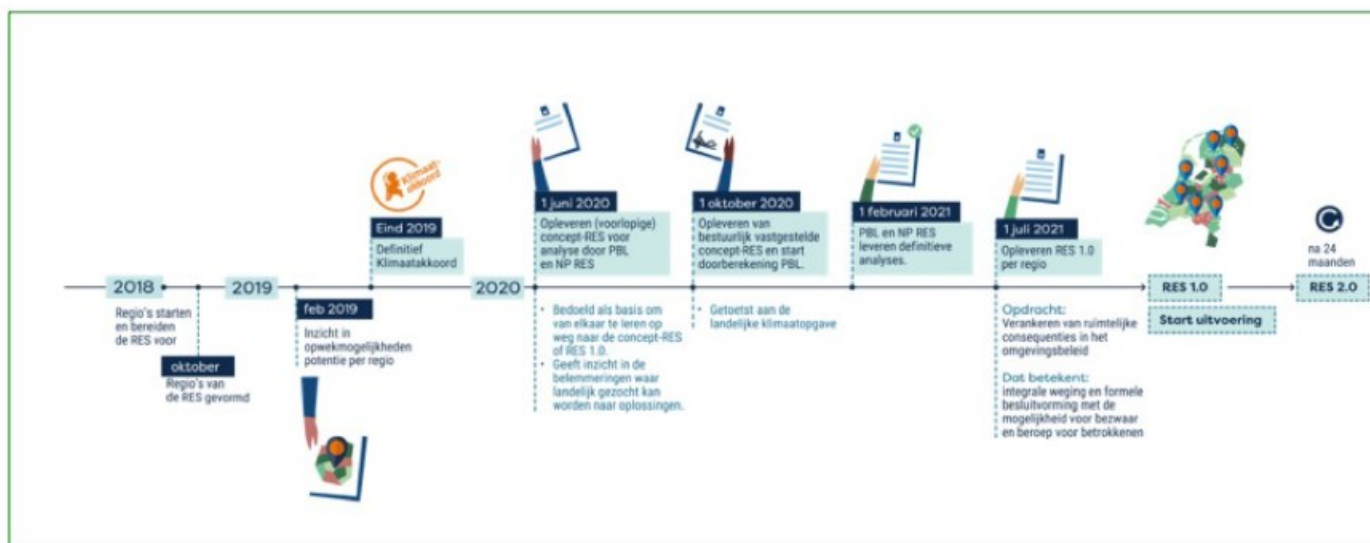
De programmaleider rapporteert over de voortgang van het programma samen met de bestuurlijk trekker en de ambtelijk opdrachtgever. De ambtelijk opdrachtgever is verantwoordelijk voor de financiële en organisatorische verantwoording in de stuurgroep. De ambtelijk opdrachtgever fungeert als budgethouder.

De ambtelijk opdrachtgever staat de programmaleider bij om, waar nodig, organisatorische problemen op te lossen. Hij kan daarbij, indien nodig en dienstig, het netwerk van gemeentesecretarissen inzetten. De programmamanager legt over het organisatorische en financiële functioneren verantwoording af aan de ambtelijk opdrachtgever.



#### 4.4 Besluitvormingslijn

De planning voor totstandkoming van de RES 1.0 is weergegeven in de onderstaande illustratie.



De tijdslijn voor vaststelling van de RES 1.0 in de Achterhoek is daarmee de volgende:

- 1 mei 2020: Focus op traject richting RES 1.0
- 1 juni 2020: Indienen voorlopig concept-RES bij npRES
- Medio juni: Bestuurlijke vaststelling concept-RES
- 1 juli 2020: Indienen concept-RES (bestuurlijk vastgesteld)
- sept. 2020 – mrt 2021: Participatietraject / opstelling RES 1.0
- febr. 2021 – april 2021: Aanpassen concept-RES naar RES 1.0
- april 2021: Aanbieden RES 1.0 aan raden / start procedures m.b.t. vaststelling RES 1.0 door raden en PS
- juni 2021: Vaststellen RES 1.0 door raden en AB
- 1 juli 2021: Indienen RES 1.0

Binnen deze tijdslijn zijn op hoofdlijn de volgende concrete besluitvormingsstappen te voorzien:

- Een sondering van de concept-RES 1.0 en stukken daarnaartoe in de Achterhoekraad. De gemeente Montferland is voor dit soort gelegenheden expliciet uit te nodigen omdat de gemeente geen deel uit maakt van de raad. De Achterhoekraad fungeert daarbij informeel als een soort klankbordgroep;
- Per mijlpaal informerende presentaties in gemeenteraden of aan raadsleden (buiten officiële raadsvergaderingen om);
- Per mijlpaal presentaties over de RES en de voortgang ervan aan colleges;
- Ambtelijk akkoord op de concept-RES in de projectgroep RES;
- Bestuurlijk akkoord door de wethouders duurzaamheid en ruimtelijke ordening;
- Een positief advies vanuit de stuurgroep RES aan de colleges over de concept-RES 1.0;
- Behandeling(sprocedure) in colleges, raden, staten en AB.

## 5 Personele capaciteiten en financiën

### 5.1 Capaciteitsraming personeel, inhuur en uitbesteding

Een capaciteitsraming voor medewerkers in een complex project als de opstelling van de Achterhoekse energiestrategie is lastig te maken. Er zal sprake zijn van personeel unies, een en dezelfde persoon vervult tegelijkertijd meerdere rollen. Ook zal een en dezelfde persoon zitting kunnen hebben in meerder werkgroepen en overleggerma.

Als basis voor een raming van de personele inzet wordt aangesloten bij de aangeduide rollen en functies binnen de werkorganisatie.

Aangenomen wordt dat het waterschap, de provincie en Liander zelf capaciteitsramingen voor bijdragen aan de RES-sen hanteren.

De inzet wordt *geraamd* in gemiddelde inzet per week voor de periode september 2020 t/m maart 2021. In maart moet de RES 1.0 zijn afgerond zodat daarna de inhoudelijke werkzaamheden aan de RES 1.0 komen te vervallen. In april starten de besluitvormingsprocedures binnen overheden

#### Raming tijdsinzet medewerkers werkorganisatie RES

Functies	Uren / week gemiddeld
Programmableider RES	36
Programmasecretaris RES	32
Overige medewerkers kerngroep	8 - 16
Communicatieadviseur	16
Projectleider werkgroep / deelnemers projectgroep	8 - 16
Medewerkers werkgroepen	4 - 8

Via kleinere uitbestedingen kunnen deelvragen worden beantwoord. Op dit moment is nog geen gestoken beeld te geven van welke onderwerpen hoe kunnen worden uitbesteed. Dit zal binnenkort werkenderwijs duidelijk worden.

Wel wordt gebruik gemaakt van het provinciale aanbod om een extern bureau in te zetten om ruimtelijk functionele analyses mede te begeleiden.

### 5.2 Financieringsmogelijkheden

Om de werkzaamheden aan de RES te kunnen financieren zijn diverse geldstromen beschikbaar.

Deze zijn achtereenvolgens:

- Provinciale bijdrage voor de aanstelling van een RES-coördinator (programmableider RES) (in voorzien)
- Eigen gemeentelijke bijdragen a € 8.000,- per gemeente ten behoeve van de opstelling van de RES (totaal € 64.000,-); *Deze bijdragen zijn op d.d. 09 – 07 – 2020 nog niet verwezenlijkt en net opgenomen in de begroting.*
- Rijksbijdrage ten behoeve van de procesvoering rond de RES (verdeeld over 3 jaar € 909.366,- na verrekening BTW).

Totaalbedrag incl. cap 1 jaar	Totaalbedrag incl. cap 3 jaar	BTW over 3 jaar	Uitkering, na verrekening BTW
<b>€ 316.852</b>	€ 950.556	€ 41.191	€ 909.366

### 5.3 Financiële uitputting

Bij de start van het traject naar de RES 1.0 d.d. 1 juli 2020 is de financiële stand van zaken de volgende:

	<b>Totaal</b>	<b>2019</b>	<b>2020</b>	<b>2021</b>
<b>Begroting</b>	1.039.000	48.500	636.500	354.000
<b>Restant (incl. lopende verplichtingen)</b>	527.213	3.333	234.163	354.000

Het overgrote deel van de bestedingen betreft tot nu toe de inhuur van personeel.



## 6 Communicatie

### 6.1 Communicatie algemeen

Communicatie is een uiterst belangrijk instrument om de werkzaamheden aan de Achterhoekse energiestrategie in te bedden in de bredere context.

Het doel van communicatie is om alle belanghebbenden (iedereen en elke organisatie) de mogelijkheid te geven zich op de hoogte te stellen van ontwikkelingen rond de RES 1.0, de stappen die daarvoor gezet worden, de betekenis daarvan voor mensen en organisaties en de invloed en betrokkenheid die men kan zoeken op en bij het RES-proces. Een gedegen communicatie vormt zo een achtergrond waartegen diverse activiteiten in het juiste perspectief kunnen worden gezien.

Communicatie vindt al actief plaats binnen de eigen gemeenten waar het gaat om concrete projecten voor de realisatie van de productie van duurzame energie en beleidsontwikkeling op het gebied van duurzame energie.

Centraal in de communicatie rond de RES staat dan ook het afstemmen, coördineren en uitlijnen van de overall communicatie rond duurzame energie en het expliciet maken hoe de diverse initiatieven zich tot elkaar verhouden. Inwoners en andere stakeholders moeten ondanks de bomen het bos kunnen blijven zien.

De Achterhoekse gemeenten staan dan ook voor de uitdaging om een transparante, eenduidige communicatie binnen de regio tot stand te brengen. Dit betekent dat bij voorkeur een regionale kernboodschap wordt ontwikkeld als anker voor communicatieactiviteiten vanuit gemeenten.

Ook dient een gedegen communicatie een heldere context neer te zetten waarbinnen diverse procesmatige stappen en participatie-activiteiten kunnen worden gepositioneerd.

Rond communicatie voor de RES Achterhoek is daarmee een heldere meerjarige communicatiestrategie uit te werken waarbinnen de inzet van een veelheid aan communicatiemiddelen effectief kan plaats vinden.

Hiermee is al een aanzet gemaakt met de volgende activiteiten:

- De kernboodschap voor de RES is geformuleerd;
- De kernwaarden over hoe we in de Achterhoek samenwerken aan de RES zijn opgesteld;
- Q&A's zijn opgesteld;
- Er is een website rond de RES Achterhoek ingericht ([www.resachterhoek.nl](http://www.resachterhoek.nl));
- Er wordt frequent een nieuwsbrief verzonden naar betrokken overheden en externe stakeholders.

### 4.2 Overlegstructuren van bijzonder belang voor de communicatie over de RES

Enkele overlegplatforms zijn in het bijzonder te noemen<sup>1</sup>:

#### De Achterhoekraad

---

<sup>1</sup> Deze maken geen deel uit van de projectorganisatie RES-Achterhoek.



De Achterhoekraad, samengesteld uit de raadsleden uit alle fracties die in de regiogemeenten vertegenwoordigd zijn, is uitstekend geschikt als *klankbordgroep* waarin procesgang en (tussen)resultaten met betrekking tot de RES 1.0 kunnen worden gesondeerd. Door expliciet de reacties vanuit de raad aan te horen en te begrijpen, kan het RES-proces en het product zo worden samengesteld, dat het inhoudelijk en qua draagvlak / acceptatie anticipeert op de politieke besluitvorming hierover.

De raadsleden van de gemeente Montferland zijn voor dit soort gelegenheden expliciet uit te nodigen omdat de gemeente geen deel uit maakt van de raad.

#### **Het bestuurlijk overleg overheidspartners**

In dit overleg komen (naast de RES) ook andere duurzaamheidsthema's aan de orde. Dit overleg is belangrijk omdat hierin door de besluitvormende overheidsorganisaties vanuit hun specifieke rol doorgedacht kan worden over de RES.

Dit overleg bestaat idealiter uit de bestuurders van de RES partners. Vanuit de gemeenten zijn idealiter naast de portefeuillehouders duurzaamheid ook de portefeuillehouders ruimtelijke ordening vertegenwoordigd.

#### **Het DUCO-overleg**

Dit regulier overleg is te gebruiken om resultaten en voortgang van het RES proces terug te koppelen.

## 7 Planning

Als los document is bij dit plan van aanpak een concept-planning voor de opstelling van de RES 1.0 bijgevoegd.

De planning is een deadline-planning waarin de diverse activiteiten qua doorlooptijd en (doorbroken) volgtijdelijkheid zo gepland zijn dat de deadline wordt gehaald.

### Risico

Gezien de complexiteit van het beoogde resultaat, de te doorlopen procesvoering en de gezochte betrokkenheid van stakeholders is het risico op het niet halen van de planning reëel.

Een specifiek risico is de publicatie van het PBL-advies in februari 2021. Indien dit afwijkt van de met dit plan van aanpak ingezette koers is het niet reëel te veronderstellen dat eventueel noodzakelijke aanpassingen tijdig kunnen worden verwerkt in de RES 1.0. Dit zal dan in de fase daarna, richting RES 2.0 gebeuren indien het advies wordt overgenomen.

## Bijlage 1 Werkopdrachten

### Plan van aanpak RES 1.0 Achterhoek: Onderdeel 'Opdrachten werkgroepen'

Door: Programmaleider RES

Datum: 8 juli 2020

Status: Concept 3.0

#### 1 Introductie

De navolgende werkopdrachten beschrijven de diverse werkzaamheden en de op te leveren (deel)producten die in het kader van de RES 1.0 aan de orde zijn.

De inhoud van de werkopdrachten is een directe afgeleide van het RES afwegingskader, onderdeel van de Handreiking RES 1.0, dat criteria geeft voor de inhoud van de RES 1.0 en de wijze waarop dat product tot stand zou moeten komen. Het formeren van de vier werkgroepen Ruimte, Elektriciteit, Warmte en Communicatie en participatie is gebaseerd op de hoofdthema's voor de RES zoals die in de handreiking zijn neergezet.

#### 2 Werkopdrachten

Opdracht werkgroep Ruimte	
Doel:	<p>Het doel van de werkgroep is om er zorg voor te dragen dat over de RES 1.0 kan worden besloten op basis van afdoende ruimtelijk-functionele informatie.</p> <p>De werkgroep levert de inhoudelijke bijdrage aan de RES 1.0 met betrekking tot de ruimtelijke lokalisering van windturbines en/of zonneparken in de Achterhoek in relatie tot andere ruimtelijk relevante vraagstukken en kansen die in de Achterhoek spelen.</p> <p>De activiteiten en (deel)producten van de werkgroep maken bestuurlijke besluitvorming mogelijk mbt de inhoud van de RES 1.0 waar het de ruimtelijke aspecten van de RES 1.0 betreft.</p>
Nadere omschrijving:	<p>In de werkgroep worden alle inhoudelijke discussies gevoerd die bijdragen aan besluitvorming over de inhoud van de RES 1.0 mbt zoekgebieden voor de productie van duurzame energie en de daaronder liggende argumentatielijnen. Deze werkgroep vervult een centrale inhoudelijke rol in het werktraject naar de RES 1.0.</p> <p>De werkgroep:</p> <ul style="list-style-type: none"> <li>• Stuurt de ruimtelijke analyses tbv de RES 1.0 aan;</li> <li>• Geeft vorm daaraan en formuleert waar nodig opdrachten voor uit te besteden werkzaamheden;</li> <li>• Fungeert als begeleidingsgroep voor het externe bureau dat deze analyses uitvoert;</li> <li>• Geeft de inhoudelijke thema's en vraagstukken aan die in overleg met stakeholders moeten worden besproken / aangepakt;</li> <li>• Participeert in de diverse sessie met stakeholders rond deze vraagstukken;</li> </ul>

	<ul style="list-style-type: none"> <li>Levert de elders in deze opdrachtschrijving benoemde deelproducten op met daarin <i>concrete tekstbijdragen</i> <i>tbv de RES 1.0</i>.</li> </ul> <p>De werkgroep komt regelmatig bijeen. De indicatieve frequentie van bijeenkomsten is 2 a 4 keer per maand.</p>
<p>Te leveren product / deelproducten / eindproduct:</p>	<p>De werkgroep levert de volgenden <b>samenhangende deelproducten</b>:</p> <ul style="list-style-type: none"> <li>Een beoordeling van deze concept-opdracht en suggesties voor verbetering / aanvulling van de opdracht tot een finale versie;</li> <li>Een <i>beknopt</i> activiteitenplan waarmee de opdracht wordt opgepakt;</li> <li>Een gecompliceerde inventarisatie van informatiemateriaal dat kan worden ingezet om de opdracht uit te voeren;</li> <li>De finale ruimtelijke onderlegger voor de Achterhoek (samenvattende beschrijving RODE-beleid) waarop de RES 1.0 wordt gebaseerd;</li> <li>Een rapportage over kansen voor de koppeling van de productie van duurzame energie aan (de aanpak / oplossing van) andere vraagstukken in de Achterhoek en aanbevelingen over het oppakken van deze kansen;</li> <li>Een of meer daarop gebaseerde ruimtelijke voorstellen voor de lokalisering van de productie van duurzame energie in de Achterhoek;</li> <li>Een voorstel voor afweging van deze alternatieven;</li> <li>Beschrijving van de integrale afweging die bij het bod is gemaakt tussen de doelen kwantiteit, ruimtegebruik, maatschappelijk en bestuurlijk draagvlak en energiesysteemefficiëntie.</li> <li>Een eind-advies over het ruimtegebruik voor de productie van duurzame energie dat in de RES 1.0 wordt overgenomen. Dit betreft concrete tekstvoorstellen die input zijn voor het document RES 1.0.</li> </ul> <p>Twee <b>separate deelproducten</b> zijn:</p> <ul style="list-style-type: none"> <li>Een advies over de omgang met milieu-effectrapportage in het kader van de realisatie van de RES;</li> <li>Een advies over de regio-specifieke ruimtelijke borging van de RES 1.0.</li> </ul> <p>In de deelproducten moeten teksten mbt de volgende aandachtspunten (direct afkomstig uit het <b>afwegingskader RES</b> herkenbaar terugkomen:</p> <ul style="list-style-type: none"> <li>Beschrijving van de wijze waarop de regio omgaat met zuinig en zoveel mogelijk meervoudig ruimtegebruik. Onderdelen kunnen zijn: functiecombinaties, voorkeursvolgorde zon, clustering, ruimtelijke energiesysteemefficiëntie, benutting warmtebronnen, minimaal ruimtegebruik.</li> <li>Beschrijven hoe de regio opgaves en investeringen in de energietransitie combineert met andere opgaven. Onderdelen kunnen zijn: inventarisatie andere relevante opgaven en nieuwe warmteontwikkelingen</li> <li>Beschrijving hoe de regio is omgegaan met het verbinden van vraag en aanbod. Onderdelen kunnen zijn: energievraag en –aanbod, nieuwe ontwikkelingen en combinatie met energie-infrastructuur.</li> <li>Beschrijving hoe de regio omgaat met gebieds-specifieke kenmerken. Onderdelen kunnen zijn: effecten regionale aandeel op landschap, effecten ondergrond, specifieke kansen op beoogde plekken voor zon, wind, en alternatieve warmtebronnen.</li> <li>Beschrijving eventuele overige ruimtelijke principes.</li> <li>Huidige ruimtelijke kaders inclusief eventuele conflicten in beleid en regionaal bod.</li> <li>Beschrijving uitwerking ruimtelijke kaders.</li> <li>Beschrijving hoe RES naar omgevingswet instrumenten 2021 en vergunningen 2025 wordt vertaald. Beschrijving benutting gronden gemeenten, provincies, waterschappen en rijks vastgoed houdende diensten.</li> </ul>
<p>Beschikbare input:</p>	<p>De volgende input (niet uitputtend) is iig van belang:</p> <ul style="list-style-type: none"> <li>Het regionale bod van 1,35TWh;</li> <li>De 'energiemixtool' (nog uit te ontwikkelen)</li> <li>De gemeentelijke ruimtelijke beleidskaders voor de productie van duurzame</li> </ul>



	<p>energie;</p> <ul style="list-style-type: none"> <li>• De vergelijkbare provinciale beleidskaders;</li> <li>• De (concept)-studie 'Ruimtelijke 'check' op de concept-RES, HNS, 28 mei 2020</li> <li>• Het afwegingskader RES 1.0 uit de Handreiking RES 1.1</li> </ul>
Randvoorwaarden:	<p>Tijdens haar werkzaamheden en de vormgeving van de inhoudelijke output houdt de werkgroep rekening met de relevante wegingscriteria uit het Afwegingskader RES</p> <p>De verwerking van minimaal 1 doorrekening door Liander van de effecten op het netwerk als gevolg van de ruimtelijke alternatieven die de werkgroep formuleert.</p>
Raakvlakken en afstemmingsnoodzaak	<p>De volgende raakvlakken zijn aan de orde:</p> <ul style="list-style-type: none"> <li>• Het wegingscriterium 'bestuurlijk &amp; maatschappelijk draagvlak';</li> <li>• Het wegingscriterium 'energiesysteemefficiëntie.</li> </ul> <p>Deze werkgroep zoekt iig de inhoudelijke afstemming met de werkgroepen:</p> <ul style="list-style-type: none"> <li>• Elektriciteit;</li> <li>• Communicatie &amp; participatie;</li> </ul>
Planning activiteiten:	<p>De planning is nog in detail uit te werken.</p> <ul style="list-style-type: none"> <li>• Eind augustus begin september zijn de eerste ruimtelijke analysesessies met stakeholders te organiseren. Voor die tijd moet de werkgroep zijn geïnstalleerd.</li> <li>• Het eindproduct is op te leveren uiterlijk januari 2021.</li> </ul>
Samenstelling werkgroep:	<p>Deze werkgroep heeft bij voorkeur een multidisciplinaire samenstelling. Iig nemen medewerkers ruimtelijke ordening en duurzaamheid van gemeenten deel aan deze werkgroep.</p> <p>Denkbaar is dat medewerkers van Liander en WRIJ op ad hoc basis worden uitgenodigd.</p> <p>De indicatieve omvang van de werkgroep is vijf personen.</p> <p>Daarnaast is het mogelijk dat medewerkers van bijvoorbeeld de LTO of een 'groene' organisatie als Natuurmonumenten bijdragen levert aan de werkgroep.</p>
Trekker werkgroep:	PM
Werkbudget:	PM
Externe ondersteuning	De werkgroep kan gebruik maken van de externe ondersteuning door ..... mogelijk gemaakt door de provincie Gelderland.

### Opdracht werkgroep Elektriciteit

Doel:	<p>Het doel van de werkgroep is om er zorg voor te dragen dat over de RES 1.0 kan worden besloten op basis van afdoende en juiste elektriciteitsgegevens. Daartoe draagt te werk groep zorg voor:</p> <ul style="list-style-type: none"> <li>• De verzameling, actualisering en inzichtelijk maken van inhoudelijke informatie over elektriciteit zodat de RES 1.0 wordt gebaseerd op de meest recente inzichten;</li> <li>• Het met voldoende geografisch detailniveau, die een zichttermijn 2050 hanteert en integraal is (voor diverse sectoren), in beeld brengen van de vermogensontwikkelingen die daadwerkelijk worden gerealiseerd (denk aan onder meer borging in gemeentelijk beleid) waardoor Liander houvast heeft om investeringen in het netwerk in de lange termijn-planning te plannen.</li> <li>• Het voeden van de vormgeving van de RES 1.0 met dergelijke inhoudelijke expertise en informatie over elektriciteit;</li> <li>• Het duidelijk te maken in welk deel van de Achterhoekse behoefte aan duurzame elektriciteit via het RES-traject wordt voorzien en in welk deel via andere wegen moet worden voorzien.</li> </ul>
-------	--

<p>Nadere omschrijving:</p>	<p>In de werkgroep worden alle inhoudelijke discussies gevoerd die bijdragen aan de realisatie van het regionale bod van 1,35TWh.</p> <p>Concreet draagt de werkgroep bij aan:</p> <ul style="list-style-type: none"> <li>• De brede inventarisatie van elektriciteitsgegevens die besluitvorming over (investeringen) in het elektriciteitsnetwerk onderbouwen;</li> <li>• Het vormgeven en beoordelen van / adviseren over de energiemix waarmee de Achterhoek het RES bod van 1,35 TWh kan realiseren;</li> <li>• Aanvullende informatieverzameling over hoe zon- op daken initiatieven verlopen, en nagaan welke impulsen te geven zijn om zeker te stellen dat deze projecten 0,35TWh op dak opleveren uiterlijk in 2030.</li> <li>• Het beoordelen / onderbouwen van locatiekeuzes voor de productie van duurzame energie en de consequenties daarvan voor de efficiëntie in het energiesysteem;</li> <li>• De netwerkimpact analyse die Liander uitvoert inzake ruimtelijke voorstellen voor de productie van duurzame energie;</li> <li>• De inhoudelijke aspecten van het streven om de duurzame energieproductie via 50% lokaal eigendom te laten plaatsvinden;</li> <li>• De elders in deze opdrachtomschrijving benoemde deelproducten op met <i>daarin concrete tekstbijdragen tbv de RES 1.0.</i></li> </ul> <p>Om de langere termijn vermogensontwikkeling scherp te krijgen is het nodig om aan het begin van het werk richting RES 1.0 te inventariseren wat prognoses zijn voor de ontwikkeling van de elektriciteitsvraag vanuit relevante sectoren. Dit betekent dat inventarisatie nodig is van:</p> <ul style="list-style-type: none"> <li>• Planning nieuwbouwwoningen en utiliteitsbouw / uitbreidingen;</li> <li>• Verduurzaming bestaande woningen en utiliteitsgebouwen;</li> <li>• Zon op dak van particulieren (&lt;15 kWp);</li> <li>• Planning bedrijventerreinen en beoogde / verwachte bedrijvigheid;</li> <li>• Vermogensontwikkeling in de industrie;</li> <li>• Vermogensontwikkelingen in de agrarische sector;</li> <li>• Vermogensontwikkelingen in de mobiliteitssector met bijzondere aandacht voor: <ul style="list-style-type: none"> <li>○ Prognoses mbt elektrisch rijden;</li> <li>○ Uitbreiding en ligging laadinfrastructuur (Denk hierbij aan de nationale Agenda Laadinfrastructuur NAL)</li> </ul> </li> <li>• Voor zover bovenstaande ontwikkelingen (nog) niet aardgaslos zijn; de gasvraag per ontwikkeling;</li> <li>• Groen gas aanbod.</li> </ul> <p>Deze werkgroep vervult een centrale (energie)-inhoudelijke rol in het werktraject naar de RES 1.0.</p> <p>Vanuit deze werkgroep wordt deelgenomen in de provinciale studie naar de efficiëntie van het elektriciteitsnetwerk.</p> <p>De werkgroep komt regelmatig bijeen. De indicatieve frequentie van bijeenkomsten is 2 a 4 keer per maand.</p>
<p>Te leveren product / deelproducten / eindproduct:</p>	<p>De werkgroep levert de volgenden samenhangende deelproducten:</p> <ul style="list-style-type: none"> <li>• Een beoordeling van deze concept-opdracht en suggesties voor verbetering / aanvulling van de opdracht tot een finale versie;</li> <li>• Een <i>beknopt</i> activiteitenplan waarmee de opdracht wordt opgepakt;</li> <li>• Een gecompleteerde inventarisatie van informatiemateriaal dat kan worden ingezet om de opdracht uit te voeren;</li> <li>• Een overzicht van de geïnventariseerde verwachte vermogensontwikkeling in de Achterhoek;</li> <li>• Een onderbouwde energiemix;</li> <li>• Een rapportage over de wijze waarop de netwerkimpactstudie(s) van Liander</li> </ul>






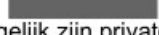
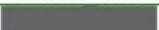
	<p>hebben doorgewerkt in de afwegingen omtrent de RES 1.0;</p> <ul style="list-style-type: none"> <li>• Een rapportage over de restopgave voor de productie van duurzame energie in de Achterhoek nader de RES 1.0 is geïmplementeerd;</li> <li>• Een <b>plan van aanpak</b> voor de realisatie van 0,35 TWh zon op dak;</li> <li>• Een <b>plan van aanpak</b> voor het invullen van ambitie voor 50% lokaal eigendom;</li> </ul> <p>In de deelproducten moeten teksten mbt de volgende aandachtspunten (direct afkomstig uit het <b>afwegingskader RES</b> herkenbaar terugkomen:</p> <p>Mbt samenvatting van het regionaal bod voor de opgave <i>hernieuwbaar op land</i>:</p> <ul style="list-style-type: none"> <li>• Aangeven onder welke randvoorwaarden een hoger bod mogelijk gemaakt kan worden.</li> <li>• Overzicht van afspraken over de uitvoering van projecten en het tijdpad met de vertaling van de plannen naar het omgevingsbeleid.</li> <li>• Beschrijving van de integrale afweging die bij het bod is gemaakt tussen de doelen kwantiteit, ruimtegebruik, maatschappelijk en bestuurlijk draagvlak en energiesysteemefficiëntie.</li> </ul> <p>Verder mbt <i>kwantiteit elektriciteit</i>:</p> <ul style="list-style-type: none"> <li>• Nieuwe inzichten op het regionaal bod verwerken en aanpassingen onderbouwen.</li> <li>• De eventuele restopgave meenemen en vaststellen.</li> <li>• Concrete zoekgebieden per techniek en nadere uitwerking onderbouwing.</li> <li>• Nieuwe inzichten voor de zoekgebieden verwerken en aanpassingen onderbouwen.</li> </ul> <p>Mbt <i>energie systeem efficiëntie</i>:</p> <ul style="list-style-type: none"> <li>• Inzicht in energievraag- en aanbod duurzame opwek en gebouwde omgeving.</li> <li>• Beschrijf hoe deze op elkaar zijn afgestemd.</li> <li>• Beschrijf indien mogelijk de ontwikkeling van andere sectoren en eventuele synergievoordelen.</li> <li>• Beschrijf de verschillende oplossingsrichtingen en de onderlinge verschillen in effectiviteit (in kosten, ruimtebeslag en planning).</li> <li>• Beschrijf de maatschappelijke kosten van het regionaal bod.</li> <li>• Beschrijf het ruimtebeslag van de infrastructuur oplossingen en geef aan hoe hier ruimtelijk rekening mee wordt gehouden.</li> <li>• Beschrijf de planning van infrastructuraanpassingen en hoe die zich verhouden tot regionale plannen.</li> <li>• Beschrijf hoe met andere regio's over energiestromen en interregionale effecten is afgestemd.</li> <li>• Beschrijving hoe relevante partijen zoals financiers, producenten, installateurs en afnemers betrokken zijn + Beschrijving of plannen voor o.a. de marktpartijen aantrekkelijk genoeg zijn om te realiseren.</li> <li>• Stel een overzicht op van benodigde (overheids) investeringen.</li> </ul>
Beschikbare input:	<p>De volgende input (niet uitputtend) is van belang:</p> <ul style="list-style-type: none"> <li>• De notitie 'Regionale energiestrategie en elektriciteitsnetwerk', 02 - 06 – 2020, programmaleider RES Achterhoek</li> <li>• Basisinformatie over energie-infrastructuur, 15 maart 2019, Netbeheer Nederland</li> <li>• Impact van concept RES scenario's op de elektriciteits- en gasinfrastructuur RES regio Achterhoek, ca. ca. mei 2020, Netbeheer Nederland, Liander, Tennet</li> <li>• Optimale zon-wind mix: Maximaal duurzame stroom zonder stationsuitbreiding, 19-3-2020, Qirion Energy Consulting [REDACTED]</li> <li>• RES netimpact bepalen werkproces (Powerpointpresentatie) , 12-09-2019, Netbeheer Nederland</li> <li>• Doorrekening Netbeheerder t.b.v. RES-product 'impact op netinfrastructuur' (Powerpointpresentatie), 18-02-2020, Liander, [REDACTED]</li> <li>• Het regionale bod van 1,35TWh;</li> <li>• De 'energiemixtool';</li> <li>• Doorrekening energiemix Achterhoek, 16-04-2020, Over Morgen [REDACTED]</li> </ul>

	<ul style="list-style-type: none"> <li>De cijfers uit de Achterhoek Agenda</li> <li>De UitvoeringsAgenda Achterhoek (UAA);</li> <li>Monitoringscijfers mbt voortgang UAA;</li> <li>De Nationale Agenda Laadinfrastructuur (NAL)</li> <li>Het regionale en provinciale mobiliteitsbeleid</li> <li>Factsheet 50% lokaal eigendom (natuur &amp; milieufederaties)</li> <li>Het afwegingskader RES 1.0 uit de Handreiking RES 1.1.</li> </ul>
Randvoorwaarden:	Tijdens haar werkzaamheden en de vormgeving van de inhoudelijke output houdt de werkgroep rekening met het wegingscriterium elektriciteit en bestuurlijk en maatschappelijk draagvlak (onderdeel 'participatie door eigendom').
Raakvlakken en afstemmingsnoodzaak	De volgende raakvlakken zijn aan de orde:  Deze werkgroep zoekt iig de inhoudelijke afstemming met de werkgroepen: <ul style="list-style-type: none"> <li>Ruimte</li> <li>Communicatie en Participatie</li> <li>Warmte</li> </ul>
Planning activiteiten:	De werkzaamheden starten eind augustus 2020. De deelproducten met uiterlijk in januari 2021 worden opgeleverd.  Verdere detailplanning PM.
Samenstelling werkgroep:	Deze werkgroep heeft bij voorkeur een multidisciplinaire samenstelling. Iig zijn in de werkgroep vertegenwoordigd: <ul style="list-style-type: none"> <li>Liander;</li> <li>Medewerkers (energie)transities van gemeenten;</li> <li>■■■■■</li> </ul> De omvang van de werkgroep is 4 max 5 medewerkers. Deelname aan of het leveren van bijdragen aan deze werkgroep door bijvoorbeeld een koepelorganisatie vanuit het bedrijfsleven of energiecorporaties is goed denkbaar.
Trekker werkgroep:	PM Wellicht een externe PL?
Werkbudget:	PM
Externe ondersteuning	De werkgroep kan gebruik maken van de externe ondersteuning door: <ul style="list-style-type: none"> <li>Over Morgen: doorrekenen energiecijfers met ETM</li> <li>Liander: doorrekenen van effecten van ruimtelijke voorstel en energiemixen op het netwerk</li> </ul>

### Opdracht werkgroep Warmte

Doel:	Het doel van de werkgroep is om er zorg voor te dragen dat over de RES 1.0 kan worden besloten op basis van afdoende en juiste warmtegegevens.
Nadere omschrijving:	<p>In de werkgroep worden alle inhoudelijke discussies gevoerd die bijdragen aan besluitvorming over de inhoud van de RES 1.0 mbt het onderwerp warmte. De werkgroep heeft als voornaamste doel om de RSW door te ontwikkelen van analysehoofdstuk naar uitvoeringshoofdstuk.</p> <p>Concreet draagt de werkgroep zorg voor:</p> <ul style="list-style-type: none"> <li>Een inhoudelijke begeleiding van haalbaarheidsonderzoeken warmte die de provincie Gelderland laat uitvoeren;</li> <li>Het verschaffen van meer inzicht in het krachtenveld (stakeholders en hun potentiële bijdragen) rondom duurzame warmte;</li> <li>De verdere concretisering van de Regionale Structuur Warmte (RSW).</li> <li>Het doorvertalen van de RSW naar de Transitievisies warmte van gemeenten;</li> <li>Het verzorgen van regionale afstemming van TvW's van de verschillende</li> </ul>



	<p>gemeenten</p> <p>De werkgroep komt regelmatig bijeen. De indicatieve frequentie van bijeenkomsten is 2 a 4 keer per maand.</p>
Te leveren product / deelproducten:	<p>De werkgroep levert de volgende samenhangende deelproducten:</p> <ul style="list-style-type: none"> <li>• Een beoordeling van deze concept-opdracht en suggesties voor verbetering / aanvulling van de opdracht tot een finale versie;</li> <li>• Een <i>beknopt</i> activiteitenplan waarmee de opdracht wordt opgepakt;</li> <li>• Een gecompleteerde inventarisatie van informatiemateriaal dat kan worden ingezet om de opdracht uit te voeren;</li> <li>• Een rapportage met updates indien nodig / zinvol van de RSW.</li> </ul> <p>In de deelproducten moeten teksten mbt de volgende aandachtspunten (direct afkomstig uit het <i>afwegingskader RES</i> herkenbaar terugkomen):</p> <ul style="list-style-type: none"> <li>• Mbt de samenvatting van de Regionale Structuur Warmte. <ul style="list-style-type: none"> <li>○ Hierbij aangeven onder welke randvoorwaarden het gebruik van aanvullende bronnen mogelijk gemaakt kan worden.</li> <li>○ Beschrijving van hoe de RES en de Transitievisies Warmte interacteren en welke partijen betrokken zijn.</li> </ul> </li> <li>• Mbt het criterium Kwantiteit warmte: <ul style="list-style-type: none"> <li>○ Inzicht in huidige en mogelijk toekomstige beschikbare bronnen, omvang van de bronnen en verwachting wat betreft beschikbaarheid van de bronnen.</li> <li>○ Overzicht van de huidige (en zover bekend toekomstige) warmtevraag; breder dan de gebouwde omgeving.</li> <li>○ Beschrijving van brongebruik en regionale infrastructuur.</li> <li>○ Geef een beschrijving van: <ul style="list-style-type: none"> <li>▪ Stakeholders</li> <li>▪ Planning</li> <li>▪ Kansen en knelpunten</li> </ul> </li> </ul> </li> </ul>
Beschikbare input:	<p>De volgende input (niet uitputtend) is van belang:</p> <ul style="list-style-type: none"> <li>• De huidige (concept) RSW;</li> <li>• De warmtestudie van RHDHV (maart 2020);</li> <li>• De haalbaarheidsstudies die reeds zijn uitgevoerd of komende periode worden uitgevoerd;</li> <li>• De warmteatlas</li> <li>• De IPO Nationale Routekaart Restwarmte</li> <li>• Het afwegingskader RES 1.0 uit de Handreiking RES 1.1</li> </ul>
Randvoorwaarden:	<p>Tijdens haar werkzaamheden en de vormgeving van de inhoudelijke output houdt de werkgroep rekening met het wegingscriterium 'warmte'.</p>
Raakvlakken en afstemmingsnoodzaak	<p>De volgende raakvlakken zijn aan de orde:</p> <p>Deze werkgroep zoekt iig de inhoudelijke afstemming met de werkgroepen:</p> <ul style="list-style-type: none"> <li>• Elektriciteit</li> <li>• Communicatie en Participatie</li> </ul>
Planning activiteiten:	<p>De werkzaamheden starten juli – begin augustus 2020. De deelproducten moeten uiterlijk in januari 2021 worden opgeleverd.</p> <p>Verdere detailplanning PM.</p>
Samenstelling werkgroep:	<ul style="list-style-type: none"> <li>• </li> <li>• </li> <li>• </li> <li>• </li> </ul> <p>Mogelijk zijn private organisaties ook geïnteresseerd in het leveren van bijdragen. Dit is zeker mogelijk.</p>
Trekker werkgroep:	<p> (?)</p>

Werkbudget:	PM
Externe ondersteuning	De werkgroep kan gebruik maken van de externe ondersteuning door .....

Opdracht werkgroep Communicatie & Participatie	
Doel:	<p>Het doel van de werkgroep is bij te dragen aan een tijdig en adequaat verloop van het participatie proces rond de totstandkoming van de RES 1.0 waarin stakeholders zo goed mogelijk hun bijdragen hebben kunnen leveren. Dit participatieproces is met name gefocust op de ruimtelijk-functionele analyses tbv ruimte voor de productie van duurzame energie.</p>
Nadere omschrijving:	<p>De werkgroep levert een met name procesmatige bijdrage aan de RES, door:</p> <ul style="list-style-type: none"> <li>- Een strategie te ontwikkelen cq uit te voeren voor het meenemen van en meedenken door bewoners over de inhoud van de RES;</li> <li>- Het vervullen van een coördinerende en faciliterende rol voor het uitvoeren van deze bewonersparticipatie;</li> <li>- Het plannen, voorbereiden en coördineren van bijeenkomsten met georganiseerde stakeholders;</li> <li>- Het coördineren van bijeenkomsten met inwoners waarbij gemeenten het voortouw hebben.</li> <li>- Het (door)ontwikkelen van een strategie om de RES als proces en product neer te zetten en aan anderen kenbaar te maken.</li> </ul> <p>De werkgroep Communicatie &amp; Participatie werkt op drie sporen:</p> <ul style="list-style-type: none"> <li>- Bewonersparticipatie;</li> <li>- Stakeholderparticipatie;</li> <li>- Communicatie met stakeholders en belanghebbenden.</li> </ul> <p>De werkgroep heeft een strategische, coördinerende en faciliterende rol. De inhoudelijke component wordt door de andere drie werkgroepen ingebracht.</p> <p>De werkgroep:</p> <ul style="list-style-type: none"> <li>• Assisteert de werkgroep ruimte bij de vormgeving van de relatie tussen de aanpak van inhoudelijke ruimtelijke vraagstukken en participatie-activiteiten daaromheen;</li> <li>• Geeft vorm daaraan en formuleert waar nodig opdrachten voor uit te besteden werkzaamheden waarbij participatie aan de orde is;</li> <li>• Fungeert (mede) als begeleidingsgroep voor het externe bureau dat deze participatie-activiteiten uitvoert;</li> </ul> <p>De werkgroep komt regelmatig bijeen. De indicatieve frequentie van bijeenkomsten is 2 a 4 keer per maand.</p>
Te leveren product / deelproducten:	<p>De werkgroep levert de volgende samenhangende deelproducten:</p> <ul style="list-style-type: none"> <li>• Een beoordeling van deze concept-opdracht en suggesties voor verbetering / aanvulling van de opdracht tot een finale versie;</li> <li>• Een <i>beknopt</i> activiteitenplan waarmee de opdracht wordt opgepakt;</li> <li>• Een gecompleteerde inventarisatie van informatiemateriaal dat kan worden ingezet om de opdracht uit te voeren;</li> <li>• Een strategie over hoe op regionaal niveau kan worden omgegaan met bewonersparticipatie;</li> <li>• Een doorontwikkelde communicatiestrategie en communicatiekalender;</li> <li>• Een planning van de volgtijdelijk participatie- en communicatie-activiteiten als afgeleide van de inhoudelijk vraagstukken en thema's die langs participatieve weg moeten worden aangepakt;</li> <li>• Een rapportage van de wijze waarop stakeholders bij de totstandkoming van</li> </ul>

	<p>de RES 1.0 zijn betrokken;</p> <p>In deze rapportage moeten teksten mbt de volgende aandachtspunten (direct afkomstig uit het <i>afwegingskader RES</i> herkenbaar terugkomen:</p> <ul style="list-style-type: none"> <li>• Beschrijving regionale samenwerking tussen provincie, gemeenten en waterschap(pen) en de betrokkenheid van het rijk + afspraken uitvoering RES 1.0;</li> <li>• Beschrijving hoe de netbeheerder is betrokken en welke analyses zijn uitgevoerd;</li> <li>• Beschrijving hoe de bestuurders en de volksvertegenwoordigers zijn betrokken en hoe ze staan ten opzichte van de RES;</li> <li>• Beschrijving hoe inwoners, maatschappelijke organisaties en marktpartijen zijn betrokken in het RES-proces, waaronder bij ruimtelijke afwegingen + een overzicht van de afspraken over betrokkenheid van maatschappelijke organisaties bij de uitvoering van de RES</li> <li>• Plan van aanpak om streven 50% lokaal eigendom in uitvoering te halen (onderdeel participatie)</li> <li>• Afspraken over verbinden proces aan andere transitie.</li> </ul>
Beschikbare input:	<p>De volgende input (niet uitputtend) is van belang:</p> <ul style="list-style-type: none"> <li>• Het communicatieplan van de RES-Achterhoek</li> <li>• Het plan van aanpak concept-RES en bijbehorende planning;</li> <li>• De uitgevoerde stakeholderanalyse</li> <li>• De toolkit van npRES</li> <li>• Het afwegingskader RES 1.0 uit de Handreiking RES 1.1</li> </ul>
Randvoorwaarden:	Tijdens haar werkzaamheden en de vormgeving van de inhoudelijke output houdt de werkgroep rekening met het wegingscriterium 'Bestuurlijk en maatschappelijk draagvlak'.
Raakvlakken en afstemmingsnoodzaak	<p>De volgende raakvlakken zijn aan de orde:</p> <p>Deze werkgroep zoekt met name de inhoudelijke afstemming met de werkgroepen:</p> <ul style="list-style-type: none"> <li>• Ruimte</li> <li>• Elektriciteit</li> </ul>
Planning activiteiten:	<p>De werkzaamheden starten juli – begin augustus 2020. De deelproducten moeten uiterlijk in januari 2021 worden opgeleverd.</p> <p>Verdere detailplanning PM.</p>
Samenstelling werkgroep:	<p>Aan de werkgroep nemen deel:</p> <ul style="list-style-type: none"> <li>• De medewerker communicatie RES Achterhoek</li> <li>• Enkele communicatiemedewerkers van gemeenten;</li> <li>• Communicatiemedewerkers provincie en waterschap</li> <li>• Een inhoudelijk medewerker</li> </ul> <p>Verder is het goed denkbaar dat een participatie specialist van bijvoorbeeld de Gelderse milieufederatie en/of een energiecorporatie bijdraagt aan de werkzaamheden van de werkgroep.</p>
Trekker werkgroep:	
Werkbudget:	PM
Externe ondersteuning	PM