

Fryske guozzenoanpak –
evaluatie 2017



Inhoud

1. Leeswijzer	3
2. Samenvatting	5
3. Inleiding.....	9
4. Aanpak	11
5. Korte samenvatting provinciaal beleid	13
6. Foerageergebieden, aantallen, verjaging en kosten.....	15
Foerageergebieden	15
Aantalsontwikkelingen – winter	16
Aantalsontwikkelingen – winter seizoenspatronen.....	17
Verdeling ganzen binnen en buiten foerageergebieden	19
Aantalsontwikkelingen – zomer	23
Broedresultaten winterganzen.....	23
Schade, schadeoppervlakte en schadekosten	24
Bestrijding	28
Kerncijfers	31
7. Stand van zaken ten aanzien van acties	33
Beleid - foerageergebieden	33
Beleid - winterrust.....	34
Beleid - schadebestrijding	35
Beleid – duurzame instandhouding.....	37
Beleid - schadereductie	38
Beleid – financiën en schadevergoeding	38
Monitoring en evaluatie	39
Organisatie en uitvoering	40
8. Samenvatting resultaten op inspanningen	41
Voorstel voor verbetering/ standaardisatie definitie winter- en zomerperiode	46
9. Conclusies.....	47
10. Aanbevelingen.....	49
11. Gebruikte bronnen	51
Bijlagen.....	53
Bijlage 1 – Internationale populatieontwikkeling.....	55
Bijlage 2 - Trends per soort in Fryslân	57
Bijlage 3 - Regionale ontwikkelingen in aantallen overwinterende ganzen in de provincie Fryslân	61

1. Leeswijzer

Deze tussenevaluatie gaat over de eerste jaren van de Fryske Guozzenoanpak. Hierin is het Friese ganzenbeleid voor de periode 2014 – 2020 vastgelegd.

De tussenevaluatie bestaat enerzijds uit het actualiseren en aanvullen van de monitorgegevens (hoofdstuk 6) en anderzijds uit het beoordelen van de geplande inspanningen (hoofdstukken 7 en 8). Deze hoofdstukken worden vooraf gegaan met een korte samenvatting van het provinciale beleid (hoofdstuk 5).

Het actualiseren en aanvullen van monitorgegevens bestaat uit (1) de begrenzingen van de foerageergebieden, (2) aantallen, (3) broedresultaten, (4) schadekosten en (5) bestrijding.

In hoofdstuk 7 worden de voorgenomen inspanningen uit de Fryske Guozzenoanpak besproken en wordt weergegeven welke resultaten al dan niet zijn gehaald.

In hoofdstuk 8 wordt de stand van zaken ten aanzien van de inspanningen samengevat.

De hoofdstukken 9 en 10 bevatten de conclusies en aanbevelingen.

Dankzegging

We willen de Begeleidingscommissie Evaluatie Fryske Guozzenoanpak 2017 hartelijk bedanken voor hun inzet. De commissie bestond uit E. Bethlehem en A. Kok (beiden NM), H. Hoogenkamp (NOJG), T. Sijmonsma (KNJV), F. Leereveld (SBB), P. Sterkenburgh (LTO), H. de Vries (IFG), G. Wouters (FBE) en F. Wijnans (NMV).

De heer K. Koffijberg (SOVON) heeft ons op verschillende wijzen ondersteund bij het aanleveren, interpreteren en hier publiceren van de aantallen zomer- en winterganzen. Wij danken ook de vrijwillige SOVON-tellers in Fryslân voor hun bereidheid de telinformatie deel te laten uitmaken van deze evaluatie.

Het FRS-systeem van de FBE-Fryslân heeft ons uitstekende diensten bewezen. We zijn de heer P. de Vries heel erkentelijk voor het meedenken en de ondersteuning. Wij danken bovendien de vrijwillige WBE-ers in Fryslân voor hun bereidheid de door hen verzamelde informatie deel te laten uitmaken van deze evaluatie.

Ook zijn de heren M. Westebring, J. Wesselink en T. Janssen van het Faunafonds ons erg behulpzaam geweest bij het verstrekken, interpreteren en publiceren van de financiële informatie. Daarvoor bedanken wij hen en het Faunafonds.

2. Samenvatting

Ganzen = natuur

Natuur laat zich maar tot op zekere hoogte sturen. Ons provinciale ganzenbeleid richt zich op wilde vogels, die zo hun eigen keuzes maken. Met cijfers uit tellingen proberen we zo goed mogelijk de ontwikkelingen te duiden en onze keuzes te maken, maar het gaat op het ritme van internationale en grootschalige veranderingen in de natuur, die we maar deels kunnen beïnvloeden. Het merendeel van de ganzensoorten en -populaties in West-Europa neemt in aantal toe sinds het laatste kwart van de vorige eeuw, nadat verschillende soorten in de decennia daarvoor sterk waren gedecimeerd of op de rand van uitsterven stonden. Deze ontwikkeling staat niet op zichzelf: het gebeurt vrijwel overal op het Noordelijk Halfrond. Deze aantalstoenames worden vooral veroorzaakt door een beter voedselaanbod als gevolg van verbeteringen in de landbouw en door klimaatverandering, waardoor in het algemeen de levensomstandigheden in zowel de broed- als overwinteringsgebieden zijn verbeterd. Die ganzenpopulaties broeden voor een klein deel in de gematigde zone, terwijl verreweg de meesten ver naar het noorden broeden in de boreale en arctische klimaatzones. Na afloop van het broedseizoen trekken deze populaties zuidelijk en komen zo o.a. in Fryslân terecht, waar ze tot in het (late) voorjaar kunnen blijven.

Er wordt onderscheid gemaakt tussen zomer- en winterganzen omdat de aanpak verschillende managementacties vraagt (ook in Fryslân). Zomerganzen broeden in Fryslân en winterganzen broeden hier niet. Zomerganzen hebben we maar in lage aantallen, maar ze veroorzaken wel bovengemiddelde schade, omdat ze hier juist het hele groeiseizoen zijn. Winterganzen zijn in grote aantallen aanwezig tussen september en mei en veroorzaken vooral op het einde en in het begin van het grasgroeiseizoen veel schade.

De Fryske Guozzenoanpak

In 2014 is de Fryske Guozzenoanpak vastgesteld voor de periode tussen oktober 2014 en de winter 2019/20. Hoofdoel van de beleidsinzet van de Fryske Guozzenoanpak is de schade met 5 - 10% per jaar te laten afnemen en in het uitvoeringsprogramma van het college wordt gesproken over een 'drastische afname van de schade'. Een tussenevaluatie in 2016 was onderdeel van de afspraken. Provinciale Staten hebben daarbij besloten ook in 2017 een (uitgebreidere) evaluatie te behandelen. Dit rapport geeft de bevindingen van de evaluatie van 2017.

In deze evaluatie is de aandacht gericht op zowel resultaten als inspanningen. Bij deze evaluatie vindt een vergelijking plaats van de twee uitvoeringsjaren 2014/15 en 2015/16 met de vergelijkbare referentiewinters 2010/11 tot en met 2012/13 bij de winterganzen. De situatie bij de zomerganzen onder de Fryske Guozzenoanpak wordt vergeleken met de daaraan voorafgaande en vergelijkbare broedjaren 2012, 2013 en 2014. Vergelijking richt zich op alle aspecten van de Fryske Guozzenoanpak. Dat betekent aandacht voor aantallen ganzen, schadebedragen en verjagingsacties bij de zomer- en winterganzen in Fryslân.

De kerngegevens

Winterseizoen	2010/11-2012/13	2014/15	2015/16
Gem. aantal winterganzen	341.000 exemplaren	348.300 exemplaren	348.200 exemplaren
Opbrengstderving	30.000 ton	39.000 ton	46.000 ton
Uitgekeerde schade	6,9 miljoen euro	8,6 miljoen euro	>8,5 miljoen euro
Aantal geschoten ganzen	54.000 exemplaren	39.000 exemplaren	88.000 exemplaren
Zomer	2012-2014	2015	2016
Gem. aantal zomerganzen	(51.500 exemplaren)	37.400 exemplaren	42.700 exemplaren
Uitgekeerde schade	310.000 euro	350.200 euro	>80.000 euro
N eieren behandeld	33.700	25.000	33.000
Aantal geschoten ganzen	10.100 exemplaren	30.200 exemplaren	19.200 exemplaren

Noten: ¹Nog niet alle vergoedingen uitgekeerd. ²Mogelijk geen goede vergelijkbaarheid over de jaren: in de periode 2012-14 is door de WBE's geteld (gemiddelde van 3 jaren zomertellingen) en in 2015 en 2016 zijn het de gezamenlijke telresultaten van SOVON en de WBE's.

De Fryske Guozzenoanpak kent winterrust en foerageergebieden (algemeen 1 november t/m 31 maart en soort-specifiek in april en mei). Algehele winterrust geldt in de maanden januari en februari. Bij de foerageergebieden is sprake van algemene en soortspecifieke foerageergebieden. De algemene foerageergebieden (25.350 ha) gelden tussen 1 november t/m 31 maart. Een deel daarvan blijft gelden als soort-specifiek foerageergebied tot 1 mei (1.660 ha) of 1 juni (3.990 ha). Ook is nog 2.370 ha extra soort-specifiek foerageergebied tot 1 juni begrensd. Grondgebruikers doen op vrijwillige basis mee met de foerageergebieden. De getaxeerde schade wordt in de foerageergebieden voor 100% uitgekeerd en daarbuiten voor 95%. De schade is in de jaren van de Fryske Guozzenoanpak in de foerageergebieden toegenomen van 4,4 naar 6,7 miljoen euro en daarbuiten afgenomen van 2,5 naar 1,9 miljoen euro.

Bij de winterganzen blijken vooral de opbrengstderving en de uitgekeerde schades te zijn toegenomen, terwijl de gemiddelde aantallen ganzen gelijk zijn gebleven en de aantallen geschoten ganzen wisselen. Ook is de beschadigde oppervlakte sinds het winterseizoen 2010/11 eerder af- dan toegenomen.

De uitgekeerde schade had met 5-10% moeten dalen in de afgelopen periode. In het provinciale Coalitieakkoord is zelfs sprake van drastische afname. Daar is geen sprake van. Bij de zomerganzen is sprake van stabilisatie van de aantallen. Dat is ook bij de winterganzen het geval, maar toch is de getaxeerde schade groter geworden in kilogrammen droge stof en in taxatiebedragen. Daarmee zijn ook de uitgekeerde bedragen hoger geworden.

De verklaringen en conclusies.

Een duidelijke verklaring voor de toename van de schade in kg droge stof is er (nog) niet. Waarschijnlijk liggen hier een aantal, elkaar overlappende, verklaringen aan ten grondslag. Heel duidelijk is dat de brandgans in grote aantallen in de maanden maart, april en mei aanwezig is. Juist in deze maanden ontstaat de grootste schade omdat de eerste snede gras wordt opgegeten door de ganzen. Tegelijkertijd eet eenzelfde aantal ganzen niet meer gras, omdat ze met redelijk vaste energiereserves door de winter komen en aan de voorjaars trek beginnen. Wel is de soortsaamenstelling in de Friese overwinterende ganzenpopulaties sinds de winter van 2009/10 aan het veranderen met geleidelijke toename bij de brandganzen en afname bij de kolganzen. Dat kan van invloed zijn op de schadecijfers. Ook is meer schade binnen de (soortspecifieke) foerageergebieden vastgesteld. De schade wordt niet per maand geregistreerd en ook kan de schade niet aan de ganzensoorten worden gekoppeld. Hierdoor moet deze conclusie met de nodige voorzichtigheid worden beschouwd.

Nog minder duidelijk in de verklaring is dat de automatische taxaties een rol kunnen spelen, immers alle schade wordt geregistreerd. Hier pleit echter tegen dat dit automatisme ook in de referentiejaren is uitgevoerd. Vanwege de lage melkprijs speelt waarschijnlijk ook een rol dat de grondgebruikers scherper zijn geworden in het tijdstip van melden.

Enkele andere conclusies zijn:

1. De werkwijze bij de schaderegistratie maakt het op dit moment niet mogelijk om de schades betrouwbaar aan verschillende soorten ganzen of percelen of maanden te koppelen. De registratie moet op dit punt worden aangepast.
2. Vanuit het perspectief van de overwinterende ganzen is het provinciale opvangbeleid lastig te doorgronden vanwege de periodes van (on)geldigheid van foerageergebieden (algemeen en specifiek) in combinatie met periodes van winterrust: voor ganzen is het onduidelijk wanneer ze waar kunnen foerageren.
3. Het aantal geschoten ganzen blijkt het hoogst in de maanden november en december, de traditionele jachtmaanden. Na de winterrustperiode komt de verjaging met ondersteunend afschot niet meer echt op gang. Terwijl juist in deze periode de schade het hoogst is (1e snede gras). Hier is adequater handelen mogelijk door andere keuzes in de tijd te maken en vooral daar te ver(be)jagen, waar sprake is van grote schade (= hoge kosten).
4. Veel voorgenomen acties zijn opgepakt dan wel afgerond, maar bij de schadebestrijdingsacties in het voorjaar haakt het.

Om tot lagere schade-uitkeringen te komen zal aanvullend beleid in het tweede deel van de Fryske Guozzenoanpak moeten worden geformuleerd. Ook op de hierboven genoemde punten 1 t/m 4 kunnen verbeteringen worden ingezet.

3. Inleiding

Op 24 september 2014 is de Fryske guozzenoanpak door Provinciale Staten vastgesteld. Daarbij is ook afgesproken te komen tot een eerste evaluatie in 2016. Het tijdstip was zodanig gekozen dat een eventueel besluit over het uitbreiden van de winterrustperiode van 2 naar 4 maanden zou kunnen worden gebaseerd op de evaluatie-uitkomsten.

In september 2016 is een eerste evaluatie voorgelegd aan Provinciale Staten. De conclusie van die evaluatie was dat er te veel onzekerheden waren in de basisgegevens, waardoor geen onderbouwde bevindingen en conclusies konden worden gepresenteerd. Provinciale Staten hebben daarop besloten de evaluatie een jaar uit te stellen en dit extra jaar te gebruiken om tot goede basisgegevens te komen.

De evaluatie 2016 is beknopt gebleven, omdat verschillende resultaten over de winterseizoenen 2014/15 en 2015/16 nog niet beschikbaar waren en daarmee kon geen goed zicht worden gegeven op het resultaat van de inspanningen.

Deze evaluatie 2017 is een tussenevaluatie, omdat de Fryske Guozzenoanpak loopt tot 2020. Nu zijn de basisgegevens aangevuld, zijn de voorgenomen activiteiten langs gelopen, zijn conclusies getrokken en aanbevelingen geformuleerd.

4. Aanpak

De evaluatie 2017 bestaat enerzijds uit het actualiseren en aanvullen van de monitorgegevens, daaruit bevindingen, conclusies en aanbevelingen destilleren en anderzijds uit het beoordelen van de geplande inspanningen.

De feiten en cijfers zijn bijgewerkt ten opzichte van de evaluatie 2016 en zijn te vinden in hoofdstuk 7: aantalsontwikkelingen, mate van afschot van zomer- en winterganzen en schadeontwikkeling.

De provinciale inspanningen zijn verwoord in de Fryske Guozzenoanpak 2014 (september/ oktober 2014). Van de Fryske Guozzenoanpak is de eerdere nota Gans en Balans met het bijbehorende erratum onderdeel. Voor deze evaluatie zijn de geplande inspanningen samengevat in een tabel (hoofdstuk 8).

De aanpak ten aanzien van informatie-inwinning, soortselectie, definities, aanpak van tellingen, correcties op het ontbreken van tellingen en het aandeel binnen en buiten foerageergebieden is in de vorige evaluatie gedetailleerd behandeld en is hier ongewijzigd gebleven.

Voor deze evaluatie is een begeleidingsgroep geformeerd waarin de bij de guozzenoanpak betrokken organisaties zitten. In deze begeleidingsgroep zijn alle gegevens gepresenteerd en bediscussieerd. Op basis hiervan heeft deze groep deze evaluatie vastgesteld en conclusies over de aanpak tot nu toe en aanbevelingen voor het vervolg opgesteld.

5. Korte samenvatting provinciaal beleid

Nadat eind 2012 een landelijk akkoord over het ganzenbeleid onhaalbaar bleek en ook de Friese gebiedspartners niet tot een akkoord konden komen, heeft de provincie een eigen beleidslijn vastgesteld met als basis wat de partijen al hadden afgesproken. De Provincie Fryslân heeft met de Fryske guozzenoanpak ingezet op enerzijds de bescherming van de winterganzen en anderzijds een (drastische) afname van de ganzenschade. De beleidskeuzes waren gebaseerd op het bereiken van een balans tussen enerzijds bescherming van de internationale populaties winterganzen en anderzijds de overlast en schade ten gevolge van zowel deze winterpopulaties als van de broedende ganzenpopulaties. Vooral de populaties van de brand- en grauwe gans veroorzaakten steeds meer schade. De brandgans nam in aantallen sterk toe en veroorzaakte ook een groot deel van de schade. De brandgans is echter ook nog steeds een strikt beschermde soort, die alleen onder voorwaarden mag worden geschoten (derogatie onder de Europese Vogelrichtlijn). In 2014 is de brandgans voor het eerst opgenomen als soort die in Fryslân mag worden geschoten bij het verjagen met ondersteunend afschot. Omdat het effect van deze actie onzeker was, zijn er ook 'stevige' beschermende maatregelen genomen, o.a. door de instelling van foerageergebieden en soortspecifieke foerageergebieden, waar de ganzen rust hebben en niet verjaagd mogen worden. De Fryske guozzenoanpak 2014 is daarnaast ook gericht op het reduceren van de schade van beide soorten.

Doelstelling van het beleid in de Fryske guozzenoanpak is om vraatschade door vooral winterganzen jaarlijks te verlagen met 5 - 10% om daarmee te komen tot een maatschappelijk geaccepteerde schadehoogte. Daarbij wordt rekening gehouden met de duurzame instandhouding van de internationaal beschermde ganzenpopulaties. Deze aanpak bleef heel dicht bij het 'bijna bereikte Friese akkoord'. Op het punt van de winterrust kwamen de partijen niet tot elkaar. Er bleef verschil van mening over de verwoording van het instellen van de vier maanden winter-rust (conform het landelijke G7-akkoord) na twee jaar. In figuur 1 is per maand aangegeven in welke mate bestrijding gedurende de eerste twee jaar mogelijk is binnen dan wel buiten foerageergebieden.

Het voorgestane beleid loopt in ieder geval tot en met het winterseizoen van 2019/2020. Dit onder voorbehoud dat de budgetten na 2018 fors lager worden. In de huidige begrotingssystematiek is er volledig budget tot 2018.

Via monitoring en evaluatie zou het beleid na twee jaar worden getoetst aan de doelstelling. Dat is met de evaluatie 2016 gebeurd. Provinciale Staten heeft de evaluatie 2016 in september 2016 behandeld.

De evaluatie 2017 is een tussentijdse evaluatie en richt zich vooral op de uitvoering van de beoogde maatregelen. In de Fryske guozzenoanpak 2014 is vastgelegd dat deze evaluatie leidt tot aanvullende maatregelen in overleg met de betrokken organisaties, als de evaluatie 2017 daartoe aanleiding gaat geven.

Gedurende de 1e twee jaar; buiten de foerageergebieden												
Maand / Ganzensoort	augustus	september	oktober	november	december	januari	februari	maart	april	mei	juni	juli
Brandgans			Aankomst (eerste ganzen)							vertrek		
Kolgans			Aankomst (eerste ganzen)					vertrek				
Grauwe gans		Aankomst (eerste ganzen)						vertrek				
Na twee jaar; buiten de foerageergebieden												
Maand / Ganzensoort	augustus	september	oktober	november	december	januari	februari	maart	april	mei	juni	juli
Brandgans			Aankomst (eerste ganzen)							vertrek		
Kolgans			Aankomst (eerste ganzen)					vertrek				
Grauwe gans		Aankomst (eerste ganzen)						vertrek				
Binnen de foerageergebieden												
Maand / Ganzensoort	augustus	september	oktober	november	december	januari	februari	Maart	April (alleen voor 8000 ha)	Mei (alleen voor 8000 ha)	juni	juli
Brandgans			Aankomst (eerste ganzen)							vertrek		
Kolgans			Aankomst (eerste ganzen)					vertrek				
Grauwe gans		Aankomst (eerste ganzen)						vertrek				

	Geen verjaging met ondersteunend afschot
	Verjaging met ondersteunend afschot
	rustperiode, alleen verjaging met ondersteunend afschot op kwetsbare gewassen
	Geen verjaging met ondersteunend afschot in 8000 ha foerageergebied
aankomst	Maand van aankomst grootste deel van de winterpopulatie

Figuur 1. De mogelijke bestrijding in de afgelopen 2 winterseizoenen. Kleine Rietgans en Rotgans zijn ook onderdeel van de Friese Guozzenoanpak, maar spelen in termen van schadebestrijding een geringe rol. Van verjaging met ondersteunend afschot (t.b.v. schadereductie) is sprake bij de niet-broedende ganzen en bij de broedende vogels is sprake van populatiebeheer.

6. Foerageergebieden, aantallen, verjaging en kosten

Foerageergebieden

Gedurende de nacht verblijven de ganzen op hun slaapplekken, veelal op het water. Na zonsopgang vertrekken ze in de loop van de ochtend van de slaapplekken naar de foerageergebieden en de schadepercelen.

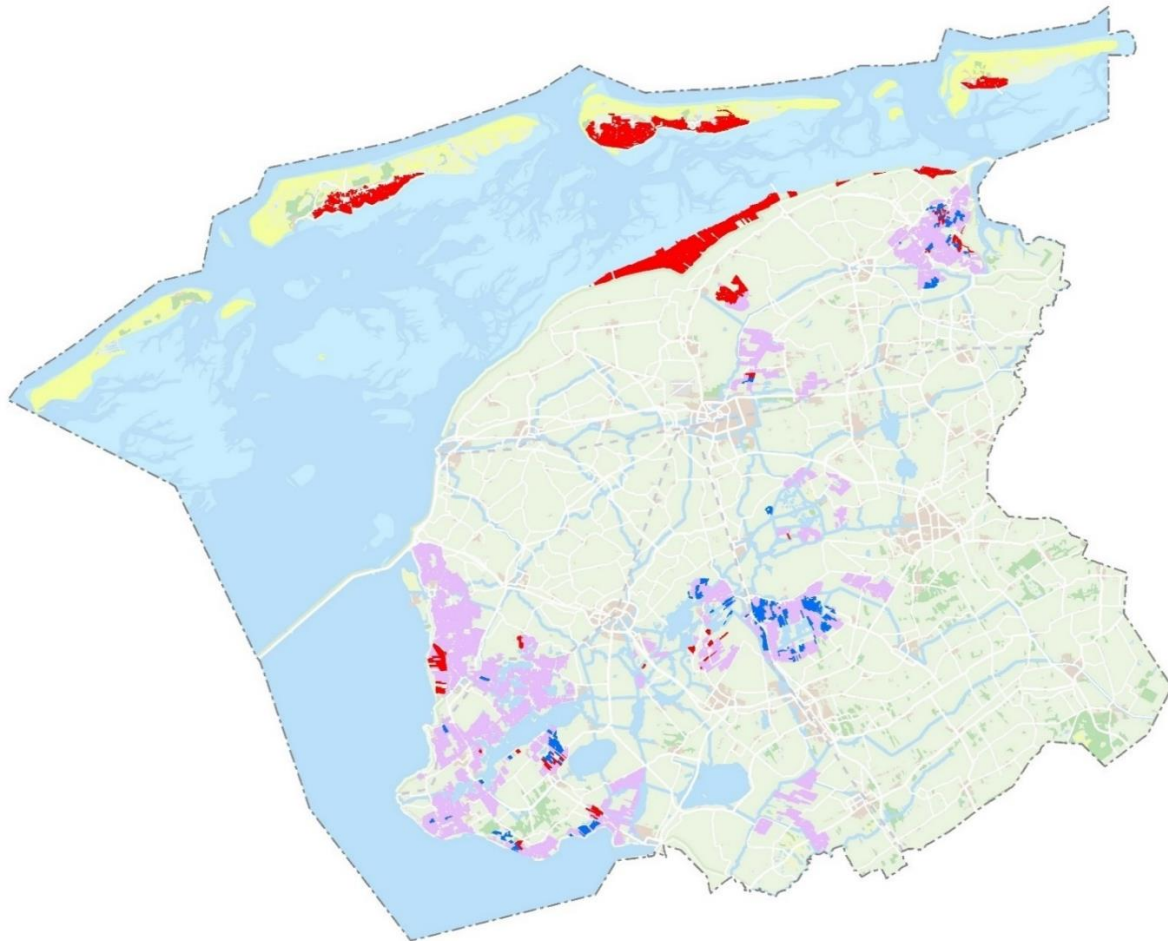
Door de ganzen foerageergebieden te geven waar ze niet verjaagd worden, zullen dezen minder rondvliegen. Daardoor verbruiken ze minder energie en zullen ze bij het voedsel zoeken minder hoeven te compenseren voor de tijd die met vliegen is gemoeid, en dus minder schade veroorzaken. Tevens dragen de foerageergebieden bij aan de beschermingsdoelstellingen voor de ganzen.

Iedereen heeft er dus belang bij om de gebieden op de juiste plek te krijgen. Doch de ganzen bepalen zelf waar ze gaan foerageren, alleen met verjagen kan geprobeerd worden de ganzen te conditioneren naar de foerageergebieden te gaan.

In Fryslân is besloten om foerageergebieden in te stellen om de schade te beperken. De deelname aan de foerageergebieden is op basis van vrijwilligheid. Dat betekent dat wij afhankelijk zijn van de aanmeldingen. In de Fryske Guozzenoanpak is ook afgesproken dat alle partijen daar actief aan bijdragen en zich zullen inspannen.

De foerageergebieden van de seizoenen 2014/15 en 2015/16 bestonden uit algemene foerageergebieden (november t/m maart) en specifieke (april en mei) met liefst zo veel mogelijk ruimtelijke overlap tussen de algemene en specifieke (figuur 2). In de jaren daarvoor waren ook algemene foerageergebieden afgesproken met in april en mei speciale regelingen voor pleisterende rot ganzen in vooral de eilandpolders en enkele kleine delen langs de Waddenzee kust. De algemene foerageergebieden (25.350 ha) gelden tussen 1 november t/m 31 maart. Een deel daarvan blijft na 31 maart gelden als soort-specifiek foerageergebied tot en met 30 april (1.660 ha) of 31 mei (3.990 ha). Ook is nog 2.370 ha extra soort-specifiek foerageergebied aangewezen uitsluitend voor de periode 1 april tot en met 31 mei. In de Fryske Guozzenoanpak was 8000 ha als 'benodigd' soort-specifiek foerageergebied opgenomen en is 8.020 ha gerealiseerd. Deze oppervlakte is vergelijkbaar met de oppervlakte rustgebied in de jaren 2011-2013.

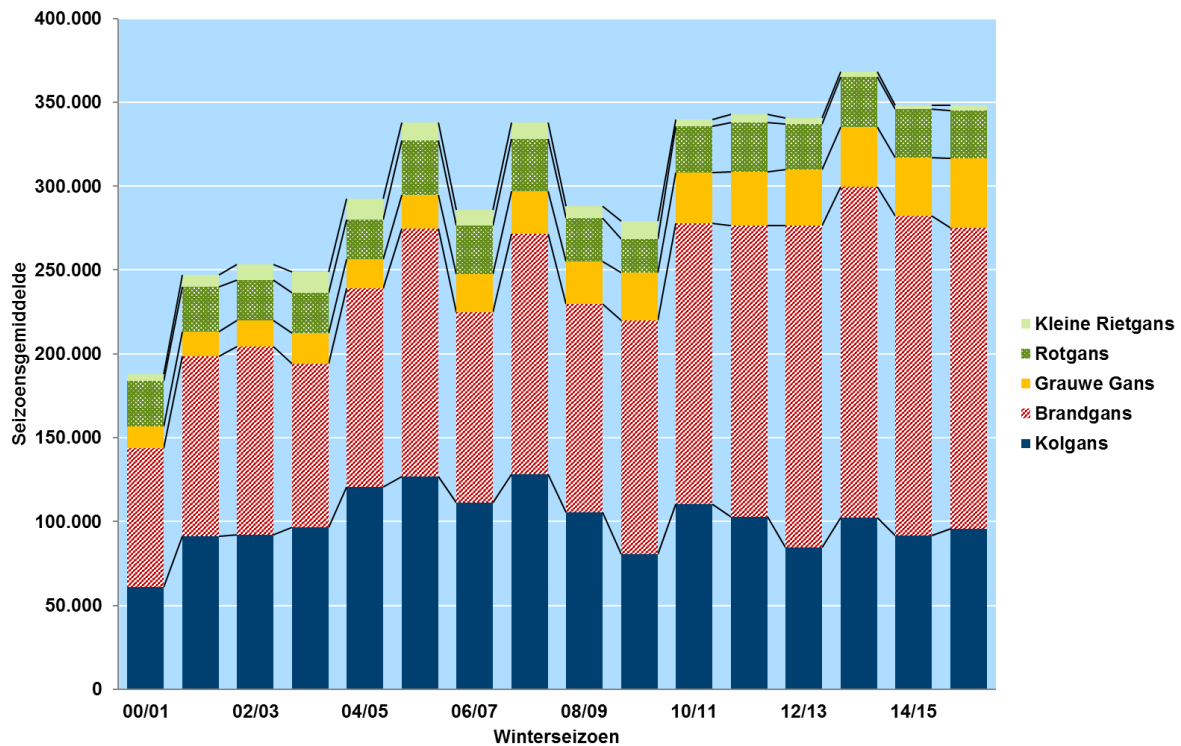
Vanuit het perspectief van de overwinterende ganzen is het provinciale opvangbeleid lastig te doorgronden vanwege de periodes van (on)geldigheid van foerageergebieden (algemeen en specifiek) in combinatie met periodes van winterrust: in oktober zijn ze nergens welkom, in november en december alleen in de algemene foerageergebieden, in januari en februari overal in Fryslân, in maart weer alleen in de algemene foerageergebieden en in april en mei alleen nog in soortspecifieke foerageergebieden. Voor ganzen is het onduidelijk wanneer ze waar kunnen foerageren. Ze kunnen niet leren van een bestaande praktijk, waarmee ze 'go' en 'no go' gebieden van elkaar kunnen gaan onderscheiden.



Figuur 2. Foerageergebieden ganzen in de winterseizoenen 2014/15 en 2015/16 (algemene foerageergebieden in paars, en soortspecifieke foerageergebieden in blauw (april) of rood (april en mei). De hier weergegeven soortspecifieke foerageergebieden hebben betrekking op het seizoen 2015/16. Veel soortspecifieke foerageergebieden zijn voor 1 april algemene foerageergebieden (5.650 ha).

Aantalsontwikkelingen – winter

Het totale ganzenbezoek aan Fryslân is sinds 2010/11 op een constant niveau (figuur 3). Het winterseizoen 2013/14 valt uit de toon met een opvallend hoog aantal. Het seizoensgemiddelde van de Brandgans nam in 2015/16 met 6% af t.o.v. 2014/15. Van alle soorten is verder alleen het seizoensgemiddelde van de Grauwe Gans nog toegenomen ten tijde van het nieuwe Friese ganzenbeleid (2015/16 +18% t.o.v. 2014/15 – die op zijn beurt vergelijkbaar was met 2012/13 en 2013/14). Ten opzichte van Kolgans en Brandgans is de bijdrage van de Grauwe Gans aan het totale aantal overwinterende ganzen in Fryslân bescheiden.



Figuur 3. Veranderingen in de seizoensgemiddelden van de projectsoorten vanaf de winter 2000/01 (opgave SOVON). Seizoensgemiddelden zijn een afspiegeling van het ganzenbezoek over het hele winterhalfjaar, niet te verwarren met aantallen die op één moment als maximum aanwezig zijn.

Aantalsontwikkelingen – winter seizoenspatronen

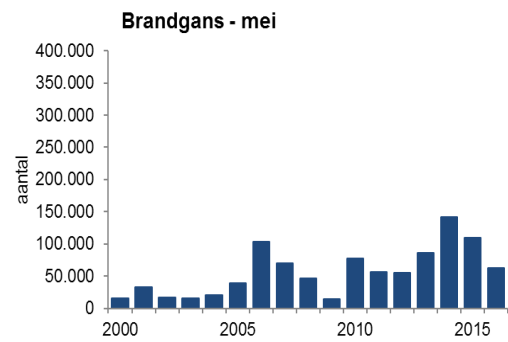
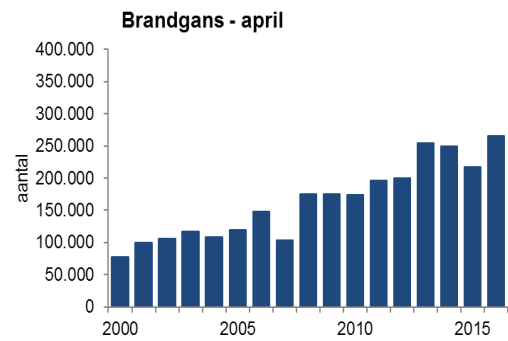
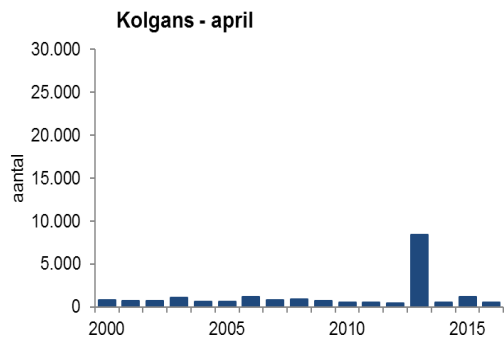
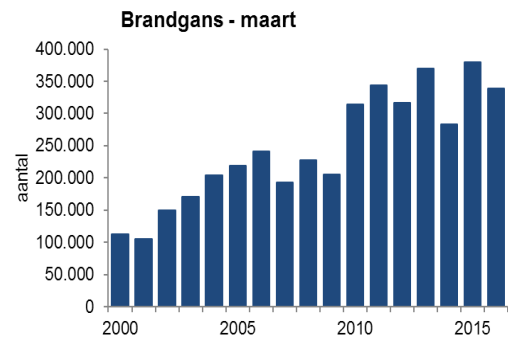
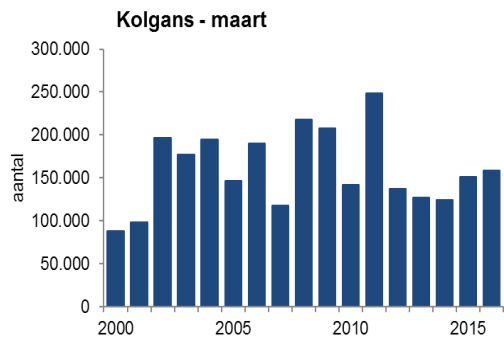
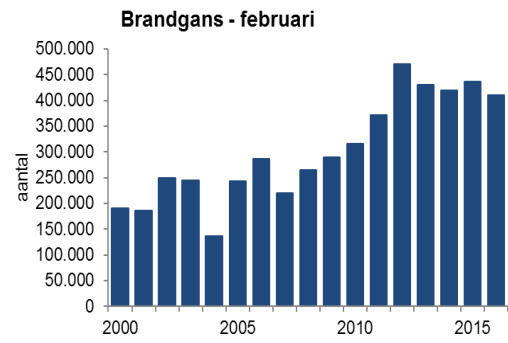
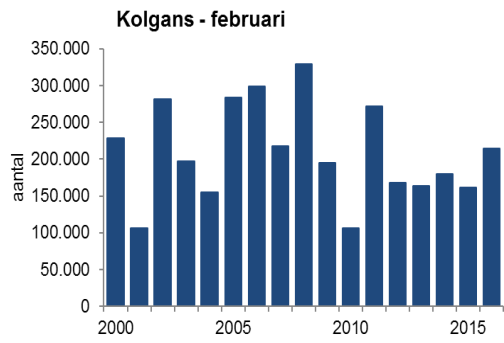
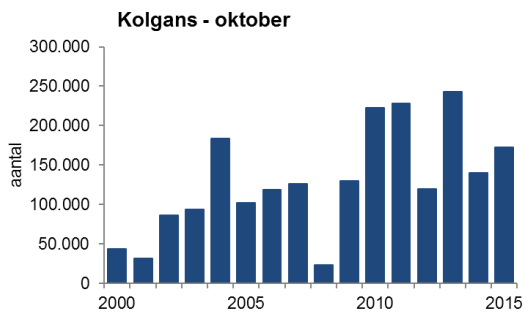
De evaluatieresultaten in Fryslân laten zien, dat de totale aantallen ganzen (optelsom van alle seizoensgemiddelden van de vijf projectsoorten) min of meer dezelfde bleven (figuur 3).

Een eerste vergelijking van de aantallen per maand voor kolgans en brandgans (twee belangrijkste soorten) in de voor hen belangrijkste maanden is uitgevoerd. De grafieken (figuur 4) laten steeds het aantal zien, dat in de betreffende maand is geteld. De aantallen zijn in 2015 en 2016 soms wel enigszins hoger dan in de direct voorgaande jaren, maar de aantallen zijn regelmatig aanzienlijk hoger geweest in de afgelopen 15 jaren: de aantallen uit het eerste decennium van deze eeuw worden niet meer gehaald.

Ook bij de aantallen Brandganzen zijn geen opvallende schoksgewijze veranderingen in de afgelopen 5 jaren. In februari, maart en mei 2016 waren ze zelfs wat lager.

Volgende pagina:

Figuur 4. De totale aantallen kol- en brandganzen, weergegeven sinds 2000 voor de meest belangrijke maanden (opgave SOVON).



Verdeling ganzen binnen en buiten foerageergebieden

Hieronder wordt inzicht gegeven in de aantallen ganzen (de vijf projectsoorten) die in de seizoenen 2014/15 en 2015/16 zich binnen en buiten de foerageergebieden in Fryslân ophielden. Als uitgangspunt werden de maandelijkse gantentellingen gebruikt, die van september tot en met mei door Sovon met behulp van vrijwilligers worden georganiseerd. Voor 2015/16 gaat het nog om een voorlopig bestand, omdat de afsluitende controle en validatie van de gegevens nog niet is afgerond. We verwachten echter niet dat dit de gevonden patronen beïnvloedt. Om de telresultaten op te delen tussen foerageergebied en niet-foerageergebied kon gebruik worden gemaakt van het feit dat de meeste waarnemers groepen ganzen heel precies intekenen (via een applicatie bij de online invoer op www.sovon.nl). Echter, niet alle waarnemers voeren hun gegevens op deze manier in, zodat in een aantal gevallen cijfers in een telgebied arbitrair zijn toegekend aan een foerageergebied, naar rato van de oppervlakte van het foerageergebied binnen het betreffende telgebied. Als oppervlakte is enkel uitgegaan van de oppervlakte aan grasland. Hiervoor werd gebruik gemaakt van de geodatabase van de landbouwtelling van mei 2015 (opgehaald via www.pdok.nl). De werkwijze van toekenning zal in theorie minder nauwkeurig zijn dan het gebruik van de exacte locatie waar de groepen zich bevonden, maar ervaringen bij de evaluatie van het landelijke Beleidskader Faunabeheer in 2005-2013 lieten zien dat de onzuiverheid heel klein was (zie figuur 4 in Schekkerman et al. 2014, Sovon-rapport 2014/28). We gaan er dus van uit dat de hier gepresenteerde cijfers het patroon in het gebruik van foerageergebieden goed weerspiegelen.

Algemene resultaten

Het aandeel ganzen dat zich binnen de foerageergebieden ophield varieerde sterk per soort, en minder sterk in de loop van de winter. Vooral Kolgans en Grauwe Gans laten een tamelijk stabiel verloop zien. Bij Brand- en Rotgans is er een tendens dat de benutting aan het begin en eind van het seizoen hoger is (details verderop). De Kleine Rietgans vertoont meer variatie, waarschijnlijk vooral omdat deze soort in enkele sterk geconcentreerde groepen voorkomt, en dus toeval (net binnen of net buiten een foerageergebied) een grotere rol speelt dan bij de meer verspreid voorkomende andere soorten.

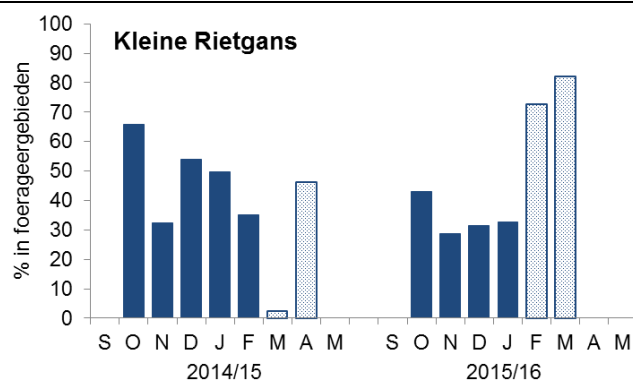
Een vergelijking van de soorten onderling laat zien dat bij de Brandgans het aandeel dat binnen de foerageergebieden zit over de hele winter steevast groter is dan bij de andere soorten. Kennelijk overlapt het actuele voorkomen van deze soort het beste met de ligging van de foerageergebieden. De Kleine Rietgans kwam in enkele maanden eveneens met een groot aandeel binnen de foerageergebieden voor. Aan de andere kant van het spectrum was het aandeel binnen de foerageergebieden het kleinst bij de Grauwe Gans. Deze soort kent de meest ruime verspreiding binnen de provincie, en vertoont de minste concentratievorming. Kolgans en Rotgans zaten er tussenin. De mate van concentratie binnen foerageergebieden past goed bij het beeld uit Fryslân ten tijde van het landelijke Beleidskader Faunabeheer. Ook toen kende de Brandgans de sterkste mate van concentratie in de foerageergebieden (en natuurgebieden), gevolgd door Kleine Rietgans, Kolgans en Grauwe Gans (zie tabel 7 in Schekkerman et al. 2014, Sovon-rapport 2014/28). De Friese gegevens van 2014/15 en 2015/16 laten zich verder overigens moeilijk in detail vergelijken met die van eerder, omdat de definitie en vooral het areaal aan foerageergebieden/natuurgebieden een andere was.

Soortspecifieke resultaten

Alle gepresenteerde figuren geven het aandeel ganzen per maand binnen de foerageergebieden. Maanden met <500 individuen zijn met een speciale arcering aangegeven, het beoordelen van het gebruik van foerageergebieden vinden we in dat geval minder betrouwbaar. Bij Brandgans en Rotgans is ook een tweede figuur opgenomen waarin alleen voor de foerageergebieden per maand is weergegeven welk aandeel in de soortspecifieke foerageergebieden ten opzichte van de algemene foerageergebieden zat.

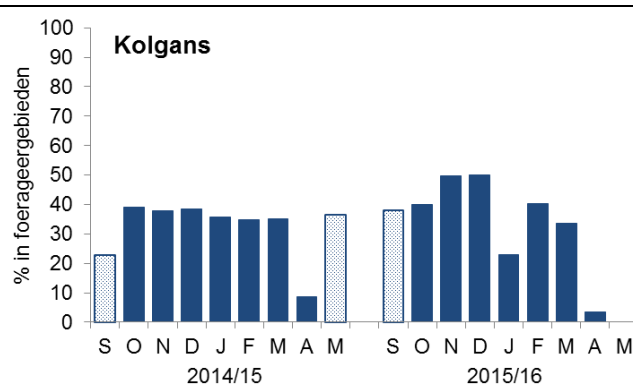
Kleine Rietgans

Deze soort laat relatief veel variatie zien in het gebruik van foerageergebieden, waarschijnlijk vanwege het feit dat de sterke concentratievorming toevalstreffers in de kaart speelt. Het gebruik van de foerageergebieden in 2014/15 was over de hele linie groter dan in 2015/16. In oktober 2014 werd zelfs 66% van de vogels in foerageergebied aangetroffen. In de overige maanden van dat seizoen bedroeg dat hooguit 54%. In 2015/16 kwam het percentage binnen foerageergebieden nooit boven de 43%. Opnieuw was de concentratie in foerageergebieden het grootst in oktober, direct na aankomst. Het gemiddelde aandeel foerageergebied over alle relevante maanden bedroeg in 2014/15 47%, in 2015/16 34%.



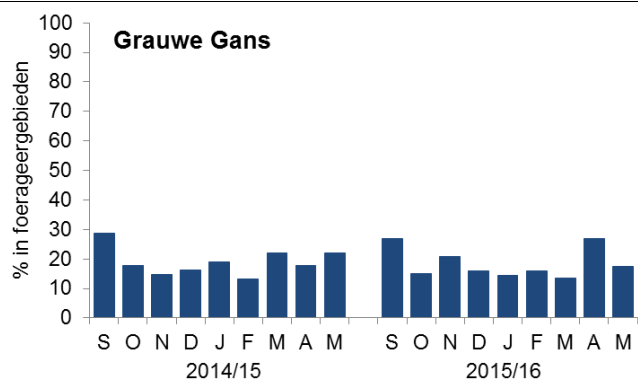
Kolganen

Het verloop in maandelijkse benutting van de foerageergebieden was bij deze soort tamelijk constant over de winter. In 2014/15 bedroeg het aandeel binnen foerageergebieden in de relevante maanden gemiddeld 33%, alleen april week daar duidelijk van af (zonder april bedraagt gemiddelde 37%). In 2015/16 was de variatie in gebruik van foerageergebieden groter, met een duidelijk groter aandeel in oktober-december (gemiddeld 47%) dan in januari-april (gemiddeld 25%, zonder april 32%). April wijkt steeds af omdat bijna alle Kolganen dan zijn vertrokken (vgl. figuur 4).



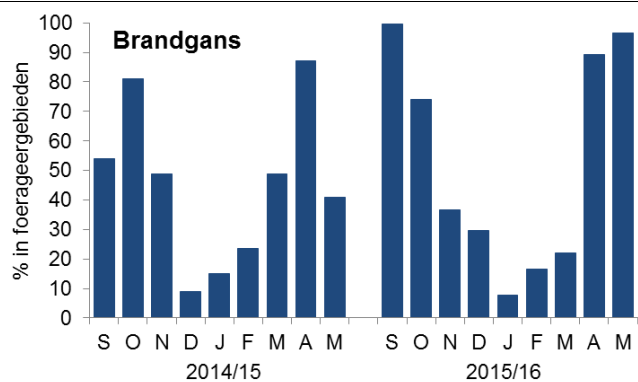
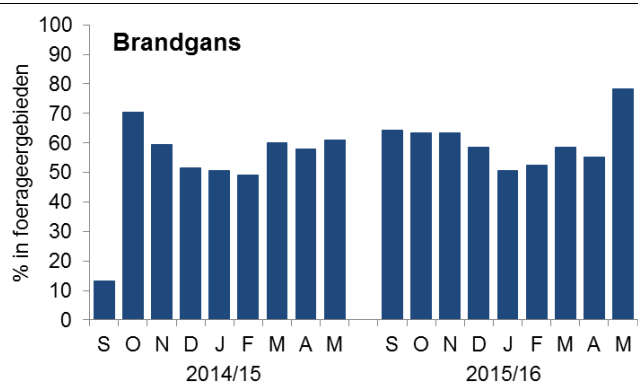
Grauwe Gans

Bij de Grauwe Gans was het gebruik van de foerageergebieden minder uitgesproken dan bij de andere soorten. Het aandeel in foerageergebied bedroeg nooit meer dan 29%. De beide seizoenen verschilden weinig van elkaar: zowel in 2014/15 als 2015/16 zat gemiddeld over alle relevante maanden 19% in de foerageergebieden. Er lijkt een tendens dat in september en in het voorjaar (april en mei) het aandeel in foerageergebied wat hoger is, maar de verschillen met andere maanden zijn klein.



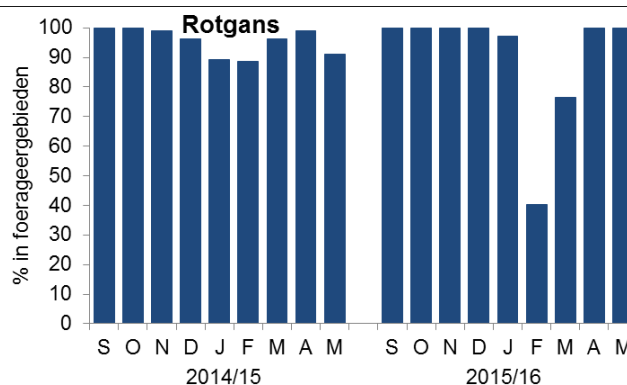
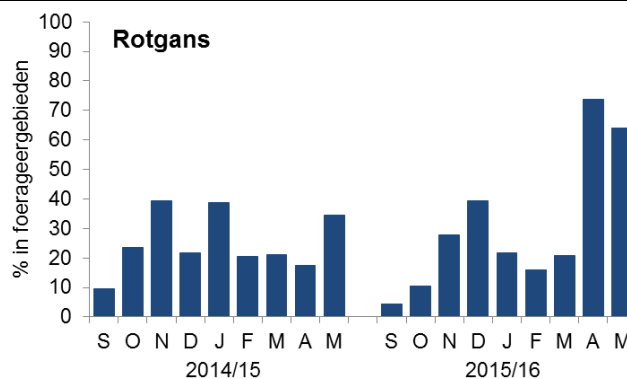
Brandgans

Van alle soorten had de Brandgans het grootste aandeel in de foerageergebieden (bovenste figuur). Uitgezonderd september (nog vooral bepaald door de eigen broedvogels) bedroeg het aandeel in foerageergebieden over 2014/15 gemiddeld 58%, in 2015/16 60% (dus vergelijkbaar). In 2014/2015 was aan het begin (vooral oktober) en eind van het seizoen (maart-mei) een iets sterkere mate van concentratie in de foerageergebieden te zien. In 2015/16 was dat vooral ook in mei het geval. Een dergelijk patroon verwachten we ook bij de Brandgans, omdat na aankomst in oktober en voor vertrek in mei een groot deel van de groepen foerageert in de Waddenzee, waar een groot areaal aan foerageergebied ligt. Dit patroon is ook heel goed te zien in het aandeel Brandganzen in de soortspecifieke foerageergebieden (onderste figuur). Ook de specifieke foerageergebieden vervullen bij deze soort dus een belangrijke functie.



Rotgans

Rotganzen komen in Fryslân vooral in de Waddenzee voor, alsmede op specifieke locaties binnendijs (in de buurt van de Waddenzee). Hun voorkomen in de foerageergebieden was relatief gering, in de context van het feit dat Noord-Friesland buitendijs en grote delen van de polders op de Waddeneilanden als foerageergebied waren vastgelegd. Echter, Rotganzen komen ook veel voor op het wad, of op de natuurlijke "staart" van de eilanden, wat hun algeheel schaarsere voorkomen in foerageergebieden zal verklaren. In 2014/15 zat gemiddeld 25% van alle Rotganzen in foerageergebied, in 2015/16 31%. In 2015/16 is goed te zien dat de mate van concentratie in foerageergebied het grootst was in april-mei, als ook de aantallen het grootst zijn. Binnen de foerageergebieden is het voorkomen vooral beperkt tot de soortspecifieke foerageergebieden, die voor deze soort dus een duidelijke functie hebben. Alleen februari en maart 2016 wijken hier om onbekende reden van af.



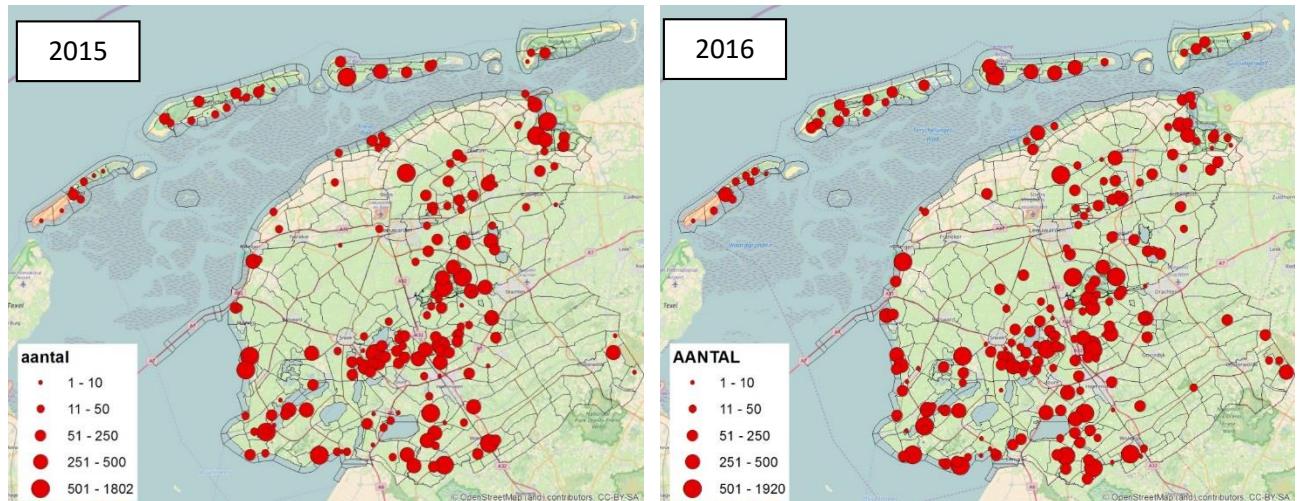
	2009	2015	2016
Teldekking (% waterv.geb.)	84%	93%	96%
Coördinatie	Sovon	Sovon	Sovon
Data-invoer		Sovon	Sovon
Kolgans	189	511	485
Grauwe Gans	17.752	32.243	37.125
Soepgans	326	357	460
Indische Gans	2	5	3
Sneeuwganzen	0	4	3
Grote Canadese Gans	752	1.137	1.020
Kleine Canadese Gans	0	4	2
Brandganzen	278	1.986	2.321
Rotganzen	6	25	9
Nijlganzen	773	1.086	1.284
Hybride		3	3
Totaal	20.078	37.361	42.715

Tabel 1. Getelde aantallen zomerganzen tijdens de jaarlijkse julitellingen. Uitvoering in 2009 en 2015 door SOVON (zie ook SOVON-rapport 2016/50), in 2016 door SOVON i.s.m. de WBE's. De dekking geeft het percentage van de getelde Sovon-watervogelgebieden weer; in 2015 en 2016 was de telling zeer volledig.

Aantalsontwikkelingen – zomer

Bij de zomertellingen worden vooral grauwe ganzen geteld: 87% van de getelde aantallen (tabel 1). De door WBE's en SOVON getelde zomeraantallen in juli 2016 laten geen duidelijke verhoging van de aantallen zien. Van een exponentiële groei, zoals eerder vastgesteld, lijkt geen sprake.

De verspreiding van de in juli 2016 getelde aantallen zomerganzen komt bij alle soorten sterk overeen met die uit juli 2015. Als voorbeeld wordt de verspreiding van de grauwe gans in de zomers van 2015 en 2016 getoond in figuur 5.

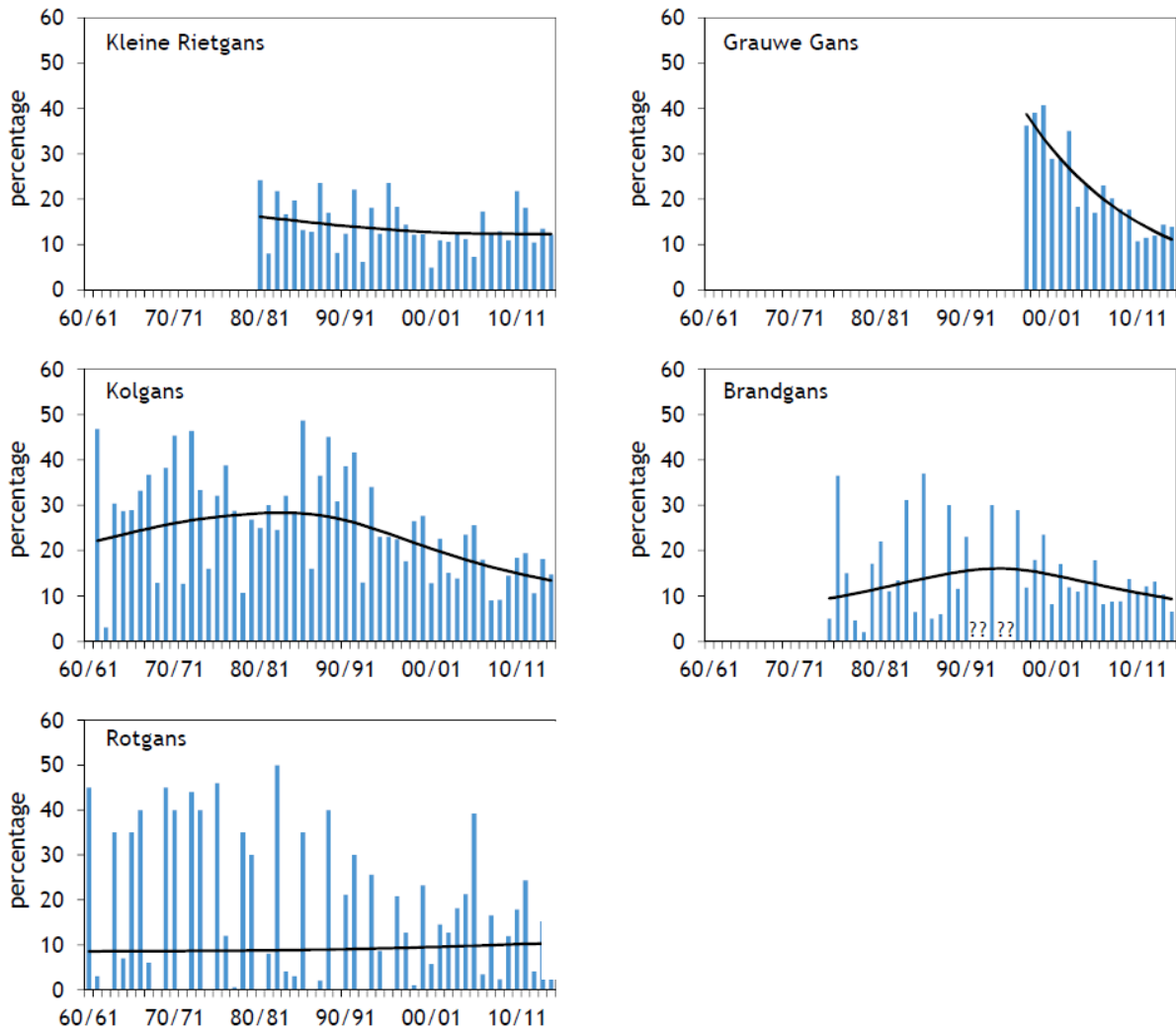


Figuur 5. Verspreiding van de zomerganzen tijdens de juli-tellingen van 2015 en 2016, uitgevoerd door de gezamenlijke Friese WBE's en SOVON (opgave SOVON).

Broedresultaten winterganzen

In de afgelopen 40-50 jaren zijn door een gespecialiseerde groep vrijwilligers en onderzoekers vele 100.000-en waarnemingen gedaan aan het broedsucces bij ganzen door in groepen de percentages eerstejaars vogels te bepalen. Die vogels zijn in het voorgaande broedseizoen uit het ei gekropen en zijn met hun ouders naar de overwinteringsplaatsen getrokken. Daar blijven ze de hele winter nog in familieverband bij elkaar. Pas in het voorjaar wordt dit familieverband verbroken.

Bij soorten als kleine rietgans, kolgans, brandgans en rotgans, die tot enkele decennia geleden vrijwel uitsluitend broedden onder (sub)arctische omstandigheden, wisselen de jaarlijkse broedsuccessen vaak sterk. Er was sprake van een min of meer regelmatige 4-jaarlijkse cyclus. Dat is in figuur 6 ook terug te zien bij deze soorten tot in de jaren '90 en bij de rotgans tot op heden. Maar bij de andere drie soorten is het minder zichtbaar geworden.



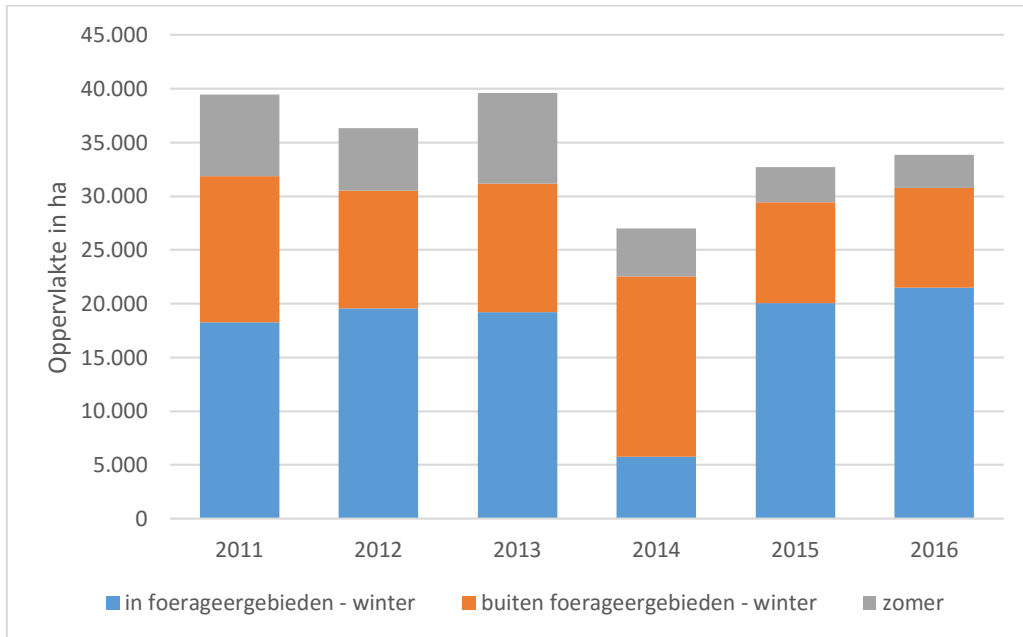
Figuur 6. Trends in broedsucces bij vijf soorten doortrekkende en overwinterende ganzen in Nederland (bron: SOVON Vogelonderzoek Nederland 2016). In blauw zijn de gemiddelde percentages eerstejaars vogels in de pleisterende ganzengroepen weergegeven. De zwarte lijn geeft de trend zoals deze met het softwareprogramma Trendspotter door SOVON is berekend.

De achteruitgang in broedsucces bij de grauwe gans (sinds 1995, Nederlandse broedpopulatie), kolgans (sinds 1985, wintervogels) en brandgans (sinds 1995, vooral wintervogels) is opvallend. Bij kleine rietgans en rotgans is daar geen sprake van. Juist bij deze beide soorten is ook geen sprake van populatiegroei, terwijl dat bij de eerdere drie wel het geval is. Mogelijk is bij groeiende populaties sprake van een steeds groter wordend aandeel niet-reproducerende vogels, omdat zogenaamde dichtheidsafhankelijke factoren in de broedgebieden (denk beschikbaarheid veilige nestplaatsen, voedsel) een rem op de populatiegroei zetten.

Schade, schadeoppervlakte en schadekosten

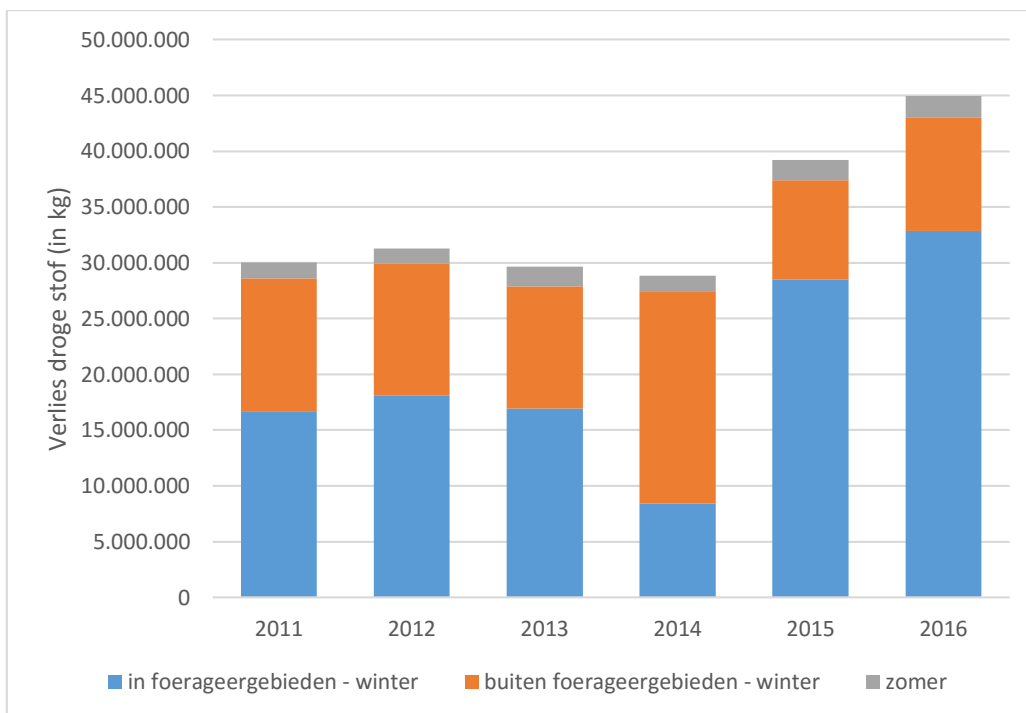
Schade wordt getaxeerd en uitgekeerd binnen en buiten de foerageergebieden. Binnen de foerageergebieden komt de taxateur standaard langs zo rond de tijd van de eerste snee in het voorjaar. Dit was al zo ten tijde van de voorloper van de Fryske Guozzenoanpak (PSAN). Buiten foerageergebieden moet een boer eerst schade melden, waarna ook rond het tijdstip van eerste snee wordt getaxeerd. Als een boer buiten de foerageergebieden niets meldt, wordt er niet getaxeerd en wordt er ook geen schade uitbetaald. De beschadigde oppervlakte is afgenomen en

minder dan in de jaren 2011 – 2013 (figuur 7). Het ligt nu rond de 34.000 ha waarvan 21.000 ha in de foerageergebieden.

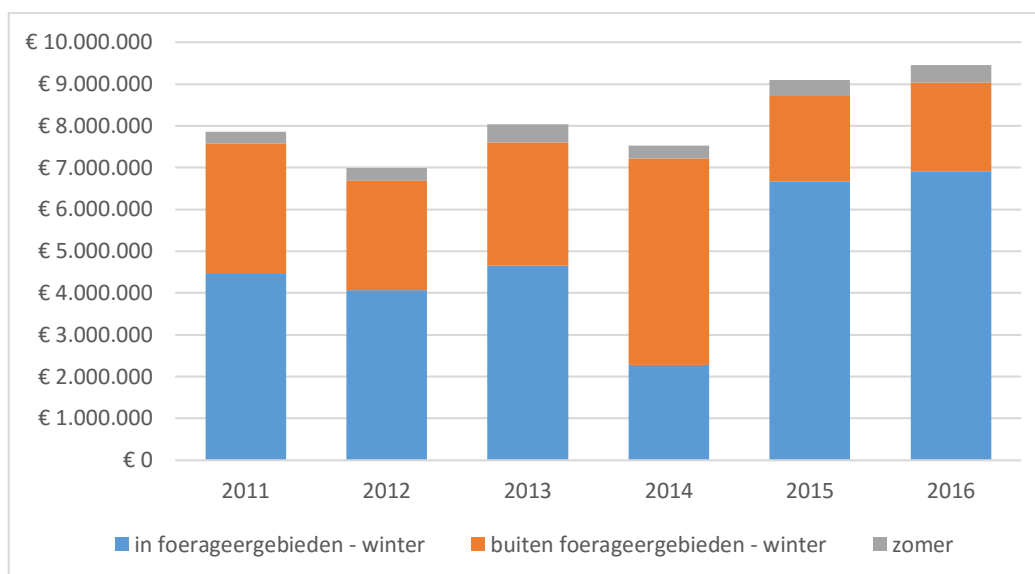


Figuur 7. Het jaarlijks door ganzen beschadigde landbouwareaal nam ten tijde van het nieuwe beleid iets af ten opzichte van de periode 2011-2013 (opgave Faunafonds).

Wel is de schade in kilogrammen droge stof per ha in 2015 en 2016 sterk toegenomen, waardoor nu in 2014/15 (incl. zomer 2015) en 2015/16 (incl. zomer 2016) resp. 33 en 66% meer gewasschade en 19 en 27% meer getaxeerde schadebedragen worden geconstateerd (figuren 8 en 9). Er is vooral sprake van ganzenschade tijdens doortrek en overwintering (figuren 7, 8 en 9).

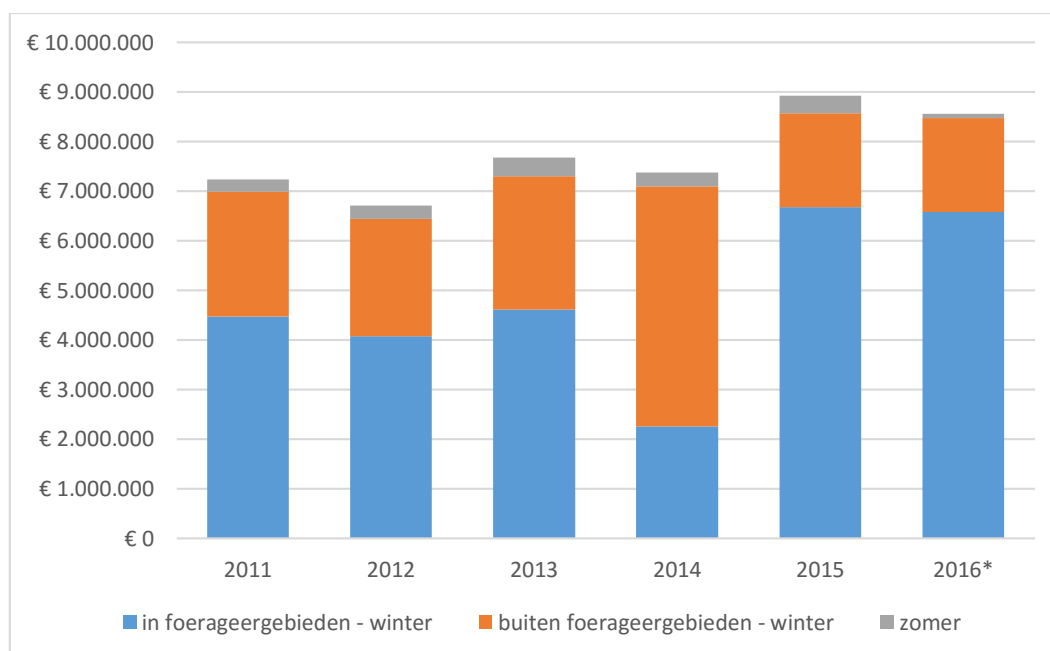


Figuur 8. De jaarlijkse ganzenschade aan de landbouw, gemeten in kilogrammen droge stof, nam ten tijde van het nieuwe beleid met resp. 33 en 48% toe ten opzichte van de periode 2011-2013 (opgave Faunafonds).



Figuur 9. De jaarlijkse gezamenlijke schade aan de landbouw, gemeten in getaxeerde schadebedragen, nam ten tijde van het nieuwe beleid met resp. 19 en 24% toe ten opzichte van de periode 2011-2013 (opgave Faunafonds).

Omdat niet alle getaxeerde schade ook daadwerkelijk wordt uitbetaald en er nu eenmaal reële bedragen worden uitbetaald (zonder correcties naar prijspeil 2013), is ook weergegeven wat de reële uitgaven aan schade zijn geweest in de afgelopen jaren (figuur 10).



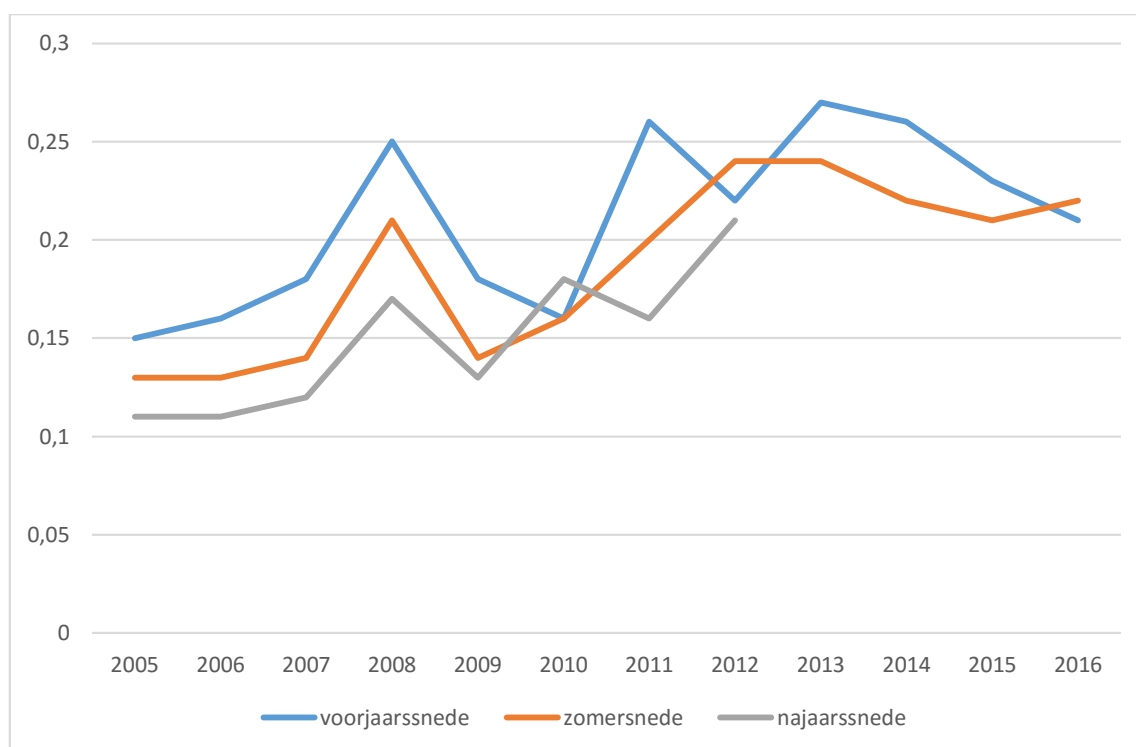
Figuur 10. De jaarlijkse gezamenlijke schade aan de landbouw, gemeten in uitgekeerde schadebedragen, nam ten tijde van het nieuwe beleid met resp. 24 en >19 toe ten opzichte van de periode 2011-2013 (opgave Faunafonds). *Van de zomer 2016 is wel alle schade getaxeerd, maar was de uitbetaling nog niet afgerond.

De taxaties kunnen om verschillende redenen hoger uitvallen:

1. Sinds 2 seizoenen wordt automatisch getaxeerd. Daardoor kan meer schade in beeld komen dan daarvoor het geval was. Bij de automatische taxaties wordt ook de schade in delen van natuurgebieden getaxeerd, omdat ze op de kaarten van de foerageergebieden staan. Maar in de praktijk worden de getaxeerde schades in deze natuurgebieden niet uitbetaald.

2. Vanwege de lage melkprijs kan er scherper op zijn gelet om de taxaties op exact het goede moment te krijgen: het moment van grootste verschil in grasgroei tussen begraasd en onbegraasd rond de tijd van eerste snee.
3. Er kan sprake zijn van een prijsverhogend effect vanwege het wegvallen van een behandelbedrag van 300 euro per schademelding.
4. De totale graasdruk van ganzen kan hetzelfde zijn gebleven, terwijl hun voorkomen gedurende najaar, winter en voorjaar mogelijk meer is verschoven naar schadegevoeliger periodes en schadegevoeliger gebieden of meer schadegevoelige percelen. Dat geeft dan hogere taxaties.

De uitgekeerde schadevergoedingen door het Faunafonds zijn in de loop der jaren gebaseerd op verschillende voederwaardeprijzen (droge stofgehaltenes per eenheid KVEM), zoals dezen door Wageningen Livestock Research (en haar voorgangers) worden berekend. Tijdens de zomer zijn de voederwaardeprijzen vrijwel altijd lager dan tijdens de eerste snede (Figuur 11). Tussen 2005 en 2012 zijn de prijzen omhooggegaan. Vanaf 2012 is sprake van stabilisatie en afname. Hogere getaxeerde schadebedragen in de afgelopen twee winters kunnen dan ook niet zijn veroorzaakt door hogere voederwaardeprijzen.

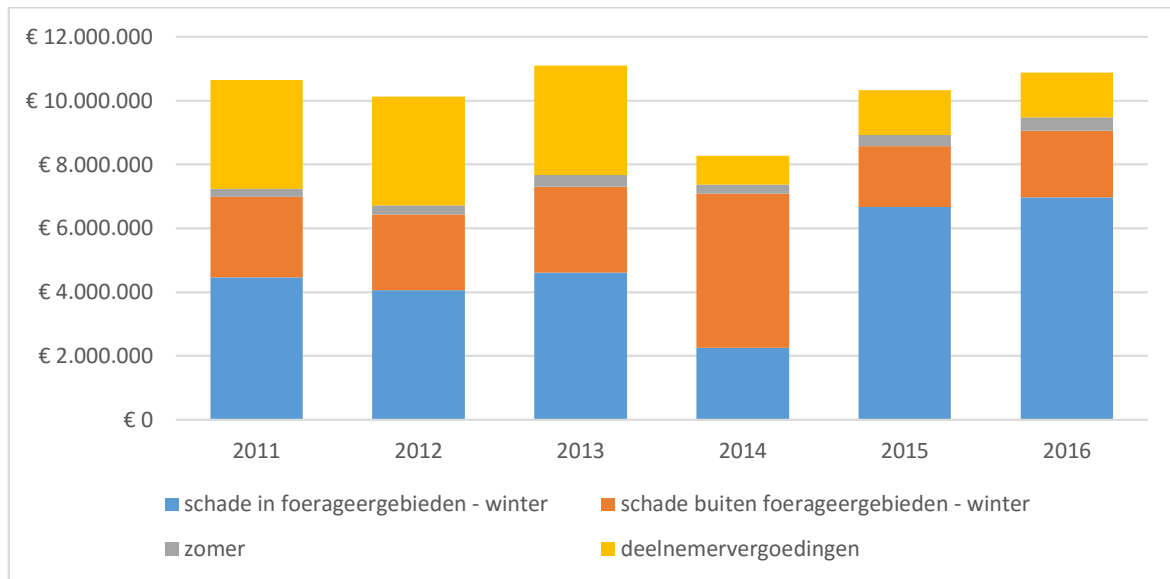


Figuur 11. Jaarlijkse voederwaardeprijzen zoals dezen door het Faunafonds worden gehanteerd bij het berekenen van de jaarlijkse schadevergoedingen.

Totale kosten

De totale kosten van het provinciale ganzenbeleid bestaan grotendeels uit de uitgekeerde schadevergoedingen. Maar daarnaast worden ook deelnemerspremies uitgekeerd aan boeren, die deelnemen aan de foerageergebieden. Er is in verschillende jaren sprake geweest van zowel verschillende bedragen per hectare per deelnemer als van een verschillend aantal maanden per winterperiode. In de periode 2011 – 2013 is ongeveer € 3,4 miljoen per winterperiode aan deelnemerspremies uitgekeerd. Deze kosten zijn gebaseerd op een vergoeding van tenminste € 109 per hectare. In de winters 2014/15 en 2015/16 gaat het om € 1,4 miljoen (figuur 12) op basis van € 50 per hectare. De hogere vergoedingen over de periode 2011-2013 zijn een gevolg van het feit dat

in de periode 2011-13 30 kg droge stof meer per cm per hectare vergoed werd via de vaste deelnameprijs én vanwege een hogere tegemoetkoming voor deelname.



Figuur 12. De totale kosten van het provinciale ganzenbeleid zitten al jaren rond de 10 miljoen euro met uitzondering van het jaar 2014. In dat jaar zijn de gebiedspartijen niet tot overeenstemming gekomen, waardoor maar weinig overeenkomsten voor foerageergebieden zijn afgesloten.

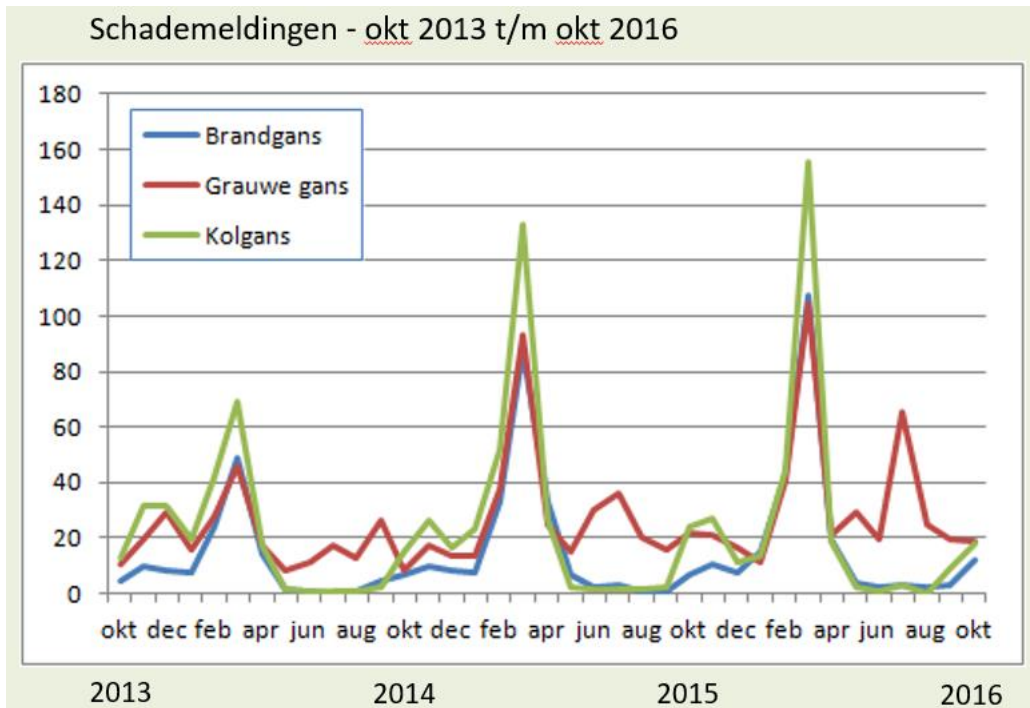
Verder is nog sprake van kosten door schade van overig wild, Faunafonds, provinciale FBE, onvoorziene kosten, overige schadekosten e.d. Vanwege de decentralisatie van het ganzenbeleid is niet te achterhalen welk deel van de kosten in het verleden aan de provincie Fryslân kunnen worden toegerekend. Op dit moment bedraagt het ongeveer 20 % van de totale kosten. Deze kosten zijn niet in figuur 12 meegenomen.

Bestrijding

Schademeldingen

Het aantal schademeldingen en de bestrijding van de winterganzen is tot 2013 door de provincie bijgehouden. Vanaf die tijd is het geregistreerd in het FRS-systeem van de Faunabeheer Eenheid Fryslân.

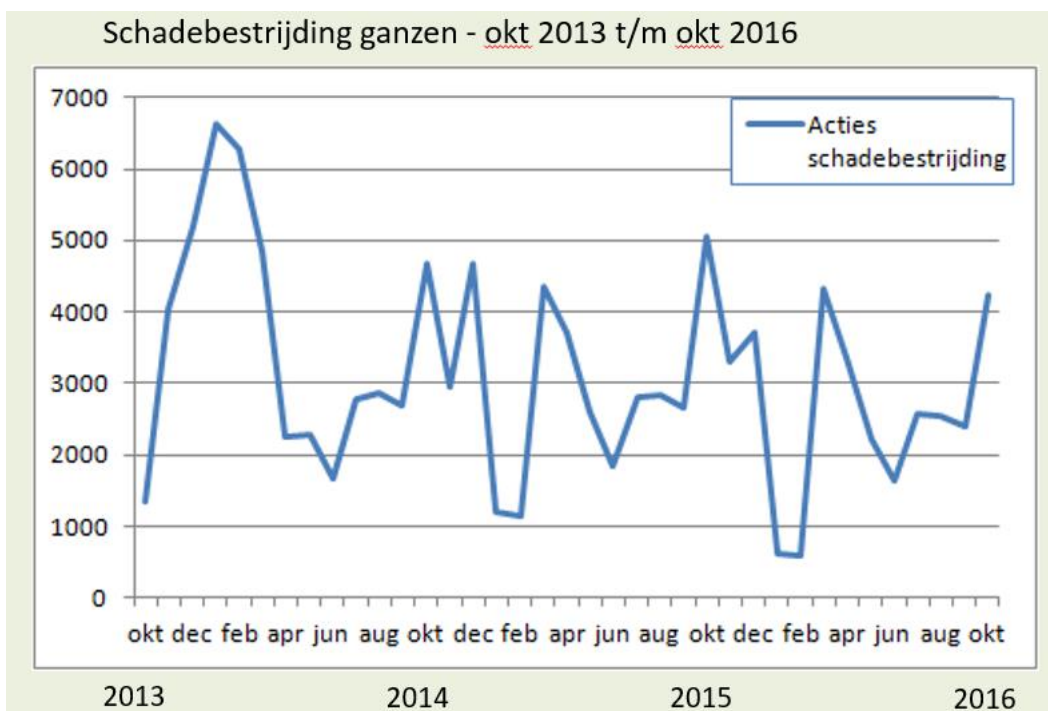
Het aantal schademeldingen piekt jaarlijks vooral in de periode februari – maart (figuur 12). Het aantal meldingen nam sinds 2013 duidelijk toe bij zowel kolgans, grauwe gans als brandgans. Ook neemt het aantal schademeldingen van grauwe ganzen in andere delen van het jaar toe.



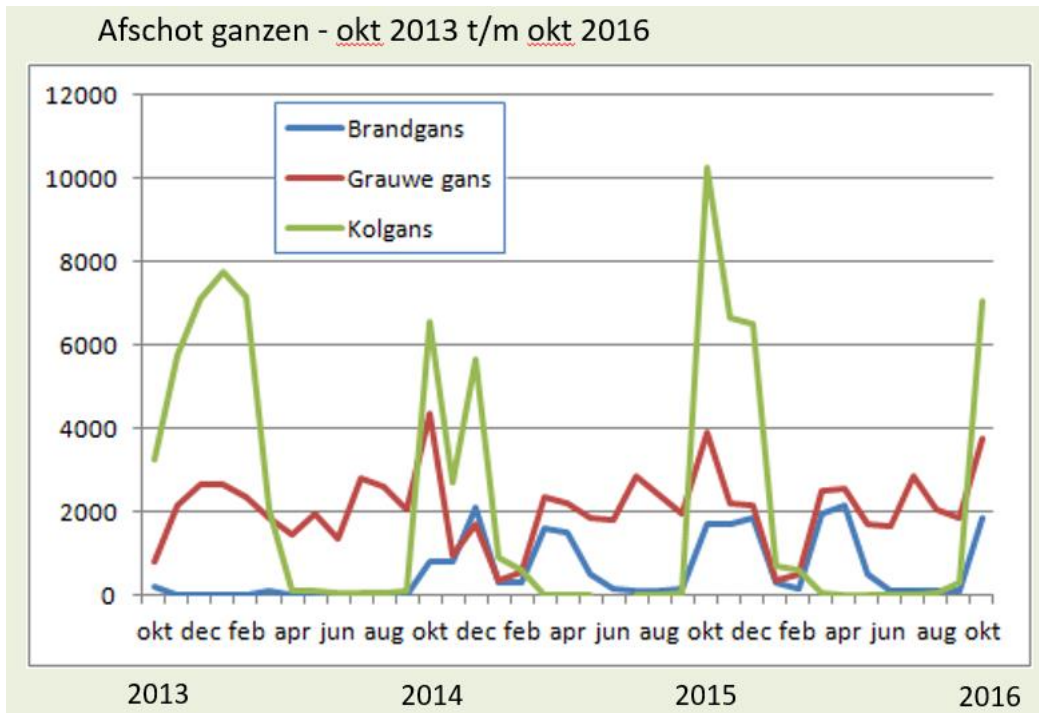
Figuur 12. Het aantal geregistreerde schademeldingen piekt jaarlijks in februari-maart en nam over de afgelopen vier jaar toe. De toekenning naar soort is indicatief (daar niet altijd goed vast te stellen) (opgave FBE).

Schade - verjagingsacties

Het aantal verjagingsacties is het laagst in januari en februari vanwege de provinciaal ingestelde rustperiode in die maanden (figuur 13). De pieken in activiteit zijn vaak te vinden rond oktober en maart, als de foerageergebieden nog niet gelden (oktober) en als de grasgroei op gang komt (maart).



Figuur 13. De Fryske guozzenoanpak leidt niet tot een sterke groei in het maandelijkse aantal uitgevoerde acties, gericht op schadebestrijding bij de ganzen, sinds oktober 2013.



Figuur 14. Sinds de start van de Fryske Guozzenoanpak worden meer brandganzen vanwege verjaging met ondersteunend afschot geschoten. Kolganzen werden voor de Fryske guozzenoanpak vooral geschoten in de periode november – februari. Nu is dat -door de ingestelde rustperiode onder de Fryske guozzenoanpak- vervroegd naar oktober – december, terwijl de meest schade wordt gemeld uit de late winter.

Schade – geschoten aantallen

De aantallen geschoten kolganzen zijn nog opvallend hoog: vooral in de periodes oktober – december. Vanuit het oogpunt van schadebestrijding zou het logischer zijn piekaantallen te vinden bij de brandgans in de periode maart – april. Dat is niet het geval. Het verbod op verhandelbaarheid van de brandgans staat de bestrijding in de weg. Ook lijkt het erop, dat vooral in traditionele bejagingspatronen wordt teruggevallen. Daardoor lijkt sprake van een mismatch tussen gemelde schade (vooral late winter – figuur 12) en uitgevoerde acties (veel in het najaar – figuur 14). De activiteiten van verjaging met ondersteunend afschot lijken juist af te nemen in de periode dat dit het meest nodig is (figuur 13), waarbij het verbod op verhandelen van brandgans een groot struikelblok is.

De overwinterende beschermde ganzen komen eind sept/begin okt aan in Nederland. Gezien het zeer kleine aantal kolganzen in de zomerperiode kan het niet anders dan dat grote aantallen overwintersaars worden geschoten in de maand oktober. Het gaat dan vooral om kolganzen (soms meer dan 10.000). Het gebeurt nu binnen de ontheffingsperiode voor overzomerende ganzen. Het is zeer de vraag of dat gezien hun bescherming is toegestaan.

Populatiebeperking gedurende het broedseizoen

Natuurgebieden

Broeden vindt vooral in natuurgebieden plaats. Populatiereductie in natuurgebieden is gericht op het afschieten van koppelvormende of overzomerende ganzen en/of door de eieren te behandelen (prikken, met olie insmeren of vernietigen). In de afgelopen jaren zijn per jaar enkele 100-en koppelvormers en overzomeraars geschoten, terwijl ongeveer 30.000 eieren per jaar zijn behandeld in de natuurgebieden over heel Fryslân.

Gebied	Afschot koppels			Behandelde eieren		
	2014	2015	2016	2014	2015	2016
Wadden	79	262	77	1.391	1.511	1.417
Noardeast	-	2	54	1.142	488	1.461
Noardwest	-	2	5	156	268	231
Midden	-	200	131	18.877	15.217	22.072
Súd	-	-	-	7.198	7.458	7.266
Súdwest	-	1	-	773	1.492	532
Totaal	79	467	267	29.537	26.434	32.979
It Fryske Gea	-	161	158	5.285	3.904	3.962
Natuurmonumenten	79	156	57	1.091	1.454	1.625
Staatsbosbeheer	-	150	52	23.161	20.627	27.392
Totaal	79	467	267	29.537	26.434	32.979

Tabel 2. Overzicht van de aantallen afgeschoten ganzen onder de koppelvormende vogels) en behandelde eieren onder de ontheffingen voor overzomerende, broedende en/of koppelvormende ganzen in natuurgebieden (bron FBE-Fryslân).

Belangrijk is te weten of deze rem op de productie (koppelvormers afschieten en eieren behandelen) in natuurgebieden voldoende is of juist te veel van het goede. Leidt het behandelen van deze aantallen eieren tot de gewenste afname van broedaantallen? Feit is, dat (1) er jaarlijks zo rond de 40.000 zomerganzen geteld worden, (2) er ook jaarlijks in de zomer zo'n 20-30.000 ganzen geschoten worden, en (3) dat er ook jaarlijks zo'n 30.000 eieren behandeld worden (tabel 2 – binnen natuurgebieden en tabel 3 – geschoten aantallen zomerganzen buiten natuurgebieden). Er lijkt geen groei meer in de broedpopulaties te zitten, maar er lijkt ook geen sprake te zijn van een sterke afname.

Eerder onderzoek geeft aan, dat een productie van 0,3 jong per paar per jaar bij de grauwe gans de populatie op peil houdt (Kleefstra *et al.* 2015). Bij een lagere productie neemt de populatie af en bij een hogere juist toe. In de Deelen bedroeg in 2016 het aantal jongen 0,2 jong per paar wat bij de norm van 0,3 niet voldoende is om de populatie op het huidige peil te handhaven. Wordt deze lage reproductie nu significant beïnvloed door het behandelen van de eieren? Of zijn het juist de andere populatiebeperkende factoren? Het antwoord op de eventuele significante invloed van het behandelen van eieren is belangrijk, omdat de prikacties in de natuurgebieden veel versturende invloed hebben op verschillende andere soorten organismen, waaronder verschillende N2000-soorten. Zie ook <https://www.sovon.nl/nl/publicaties/grauwe-ganzen-terreinen-van-it-fryske-gea-2014-en-2015>.

Buiten natuurgebieden

Ook buiten natuurgebieden vindt tijdens het broedseizoen bejaging dan wel verjaging al dan niet met afschot plaats. Hier gaat het vaak om overzomerende ganzen of om broedende ganzen die net buiten de begrenzing van natuurgebieden aan het grazen zijn.

Kerncijfers

Met alle bovenstaande resultaten is een kerncijfertabel gemaakt, waarmee de voortgang van het Friese ganzenbeleid kan worden gevolgd (Tabel 3). Een aantal van de resultaten ten aanzien van de foerageergebieden, aantallen in zomer en winter, vrijstellingen dan wel ontheffingen, verjagingresultaten en kosten zijn hier over een langere termijn weergegeven. Deze kerncijfers worden jaarlijks aangevuld.

Winter	2005/06	2006/07	2007/08	2008/09	2009/10	2010/11	2011/12	2012/13	2013/14	2014/15	2015/16	2016/17
WINTERGANZEN												
Oppervlakte foerageergebieden	39.278	37.780	29.000	28.498	28.498	29.000	29.000	29.000	-	27.720	27.720	27.720
N vrijstellingen overwinterende ganzen	-	-	-	-	-	-	-	-	?	?	10.652 (tot 1/1/16)	
N vrijstellingen overwinterende ganzen/ kwetsbare gewassen	-	-	-	-	-	-	-	-	?	?	3.733 (tot 1/1/16)	
Aantal teruggemelde ontheffingen	1.267	1.070	1.276	1.238	1.305	1.362	1.377	1.376	-	-	-	-
Geen afschot	362	260	370	332	300	215	183	198	-	-	-	-
Wel afschot	905	810	906	906	1.005	1.147	1.194	1.178	-	-	-	-
Aantal acties	?	?	13.709	13.925	15.080	17.165	28.753	27.203	12.085 ¹	6.881	11.264	-
Kolgans geschoten	20.755	16.878	21.858	21.825	21.549	29.105	46.155	44.769	33.007	17.796	49.136	>7.134
Grauwe gans geschoten	3.939	3.005	4.784	6.698	8.935	9.161	15.295	18.337	8.088	8.974	21.102	>6.836
Brandgans geschoten	-	-	-	-	-	-	-	-	199	12.261	17.429	>1.905
Deelnemerspremie in foer.gebieden – kosten uitgekeerd	?	?	2.500.000	3.422.000	3.422.000	3.422.000	3.422.000	3.422.000	3.422.000	1.400.000	1.400.000	Komt
In foerageergebieden - kosten uitgekeerd	?	?	?	?	1.925.127	4.469.441	4.068.012	4.613.425	2.256.546	6.672.570	6.581.108	Komt
Buiten foerageergebieden - kosten uitgekeerd	?	?	?	?	1.515.433	2.518.970	2.371.415	2.690.840	4.833.667	1.900.416	1.894.270	Komt
Opp. schadepercelen in foerageergebieden (ha)	?	?	?	?	?	18.277	19.562	19.206	5.776	20.054	21.502	Komt
Opp. schadepercelen buiten foerageergebieden (ha)	?	?	?	?	?	13.607	10.954	11.980	16.783	9.370	9.284	Komt
Zomer	2005	2006	2007	2008	2009	2010	2011	2012	2013	2014	2015	2016
ZOMERGANZEN												
Aantal verstrekte machtigingen	?	?	?	?	?	?	?	?	?	?	?	?
Ontheffing overzomerende brandganzen	?	?	?	?	?	?	?	?	?	?	2.724	?
Ontheffing overzomerende grauwe ganzen	?	?	?	?	?	?	?	?	?	?	7.237	?
Ontheffing overzomerende kolganzen	?	?	?	?	?	?	?	?	?	?	1.603	?
Ontheffing koppelvormende ganzen	?	?	?	?	?	?	?	?	?	?	384	?
Kolgans geschoten	-	-	-	-	-	231	282	204	(3.249)	456	134	429
Grauwe gans geschoten	993	1.746	1.895	3.064	4.133	5.084	8.727	10.686	742	14380	28212	16588
Brandgans geschoten	-	-	-	-	-	31	108	154	186	60	1064	913
Overige ganzen geschoten	?	?	?	?	?	?	9	67	?	247	790	1234
Aantal acties	738	1.246	1.678	2.297	3.679	4.773	10.360	11.830	?	12.977 ¹	28.415	11.588
Aantal nesten	1	248	425	405	1.102	1.283	2.465	6.943	?	?	?	?
Aantal eieren (totaal)	13	1.340	1.829	1.624	4.733	4.669	12.697	38.945	?	29.537	26.434	32.979
Getaxeerde schade (15 april - 1 oktober)	51.565	70.346	107.668	191.463	199.826	281.929	286.810	312.692	-	-	-	-
Uitgekeerde schade (10 mei – 31 oktober)	?	?	?	?	?	?	245.852	273.642	-	-	-	-
Getaxeerde schade (10 mei – 31 oktober)	-	-	-	-	-	-	-	-	424.273	303.920	378.323	415.194
Uitgekeerde schade (10 mei – 31 oktober)	-	-	-	-	-	-	-	-	374.787	280.539	350.200	>80.310
Oppervlakte schadepercelen ha	?	?	1.032	1.716	2.207	5.431	7.562	5.798	8.402	4.430	3.295	3.068

Tabel 3. Kerncijfers Fries ganzenbeleid. De 27.720 ha foerageergebieden vanaf 2014/15 bestaat uit 19.700 ha algemeen, 5.650 ha algemeen & soort-specifiek en 2.370 ha soort-specifiek foerageergebied (verklaring in tekst). Vóór het winterseizoen 2013/14 is in de foerageergebieden gerekend met een schade van 120 kg/cm schade voor een bedrag van 118 euro per cm schade. Buiten de foerageergebieden was het toen 150 kg/cm schade. Vanaf het winterseizoen 2013/14 is ook in de foerageergebieden uitgekeerd op basis van 150 kg/cm schade. Noten: ¹Vanaf het seizoen 2013/14 is het aantal acties door de FBE vastgesteld en heeft het betrekking op acties met ondersteunend afschot gebaseerd op de periode 1 november tot 1 maart als winterperiode en 1 maart – 1 november als zomerperiode: daarvoor ging het om alle verjagingsacties (ook zonder ondersteunend afschot) over enigszins andere periodes.

7. Stand van zaken ten aanzien van acties

Beleid - foerageergebieden

- 1. Zijn de foerageergebieden begrensd op basis van de (1) bestaande begrenzingen van 2 jaar geleden en (2) vrijwillige basis?** Bij de begrenzing van de foerageergebieden is bij de start van de Fryske Guozzenoanpak zo volledig mogelijk aangesloten bij de begrenzingen van de voorgaande 'rustgebieden'. Wel gaat het om minder hectares. Ze zijn geheel op basis van vrijwillige deelname tot stand gekomen.
- 2. Zijn de normale foerageergebieden ingesteld van 1 november tot 1 april en de soortspecifieke van 1 november tot 1 juni?** Ja, dit is gedaan en voltooid.
- 3. Zijn -vanwege de Europese bescherming- soortspecifieke foerageergebieden ingesteld op die locaties waar de hoogste aantallen brand- en rotganzen voorkomen voor max. 8.000 ha?** Ja, soortspecifieke foerageergebieden zijn ingesteld. Tegen de begrenzing is door enkele betrokkenen wel bezwaar aangetekend vanwege mogelijke onjuistheden. Deze bezwaren zijn door de commissie bezwaarschriften ongegrond verklaard en waren voor een klein deel niet ontvankelijk.
- 4. Vallen de volgende gebieden daaronder: Waddeneilanden (2.500 ha), Workumer binnenwaard en omgeving, Noord-Friesland buitendijks, Dongeradeel (westzijde Lauwersmeer)?** Ja, deze gebieden vallen eronder.
- 5. Is die instelling gebeurd op basis van vrijwilligheid?** Ja, het is gebeurd op basis van vrijwilligheid.
- 6. Hebben alle betrokken partijen zich maximaal ingespannen om tot een succesvolle begrenzing van de foerageergebieden te komen?** Ja, alle betrokken partijen hebben zich maximaal ingespannen met inachtneming van de gevoelens in de eigen achterban.
- 7. Is hierover vóór 1 augustus 2014 duidelijkheid ontstaan bij de betrokken grondgebruikers?** De Fryske Guozzenoanpak 2014 is in september 2014 in Provinciale Staten behandeld. In juni 2014 is een besluit door GS genomen waardoor de inventarisatie van de gebieden in de zomerperiode van 2014 kon worden opgestart. Na vaststelling van de Fryske Guozzenoanpak 2014 zijn er geen wijzigingen meer gekomen op de beleidsuitgangspunten. De soortspecifieke foerageergebieden zijn begin 2015 vastgesteld.
- 8. Heeft de provincie (i.o.m. betrokken partijen) vastgesteld of er sprake is van voldoende robuuste en functionele foerageergebieden?** In deze tussenevaluatie wordt nagegaan of er sprake is van voldoende robuuste en functionele foerageergebieden. Daarbij komt het aan op de vraag wat als 'voldoende robuust' en 'functioneel' beschouwd kan worden. Bij de vaststelling van de foerageergebieden wordt altijd veel aandacht besteed aan de juiste locaties: de foerageergebieden komen liefst op plekken met veel ganzen rondom de slaapplekken. Voordat de inventarisatie van de foerageergebieden onder de deelnemers is opgestart zijn er zogenaamde zoekgebieden aangewezen. In de zoekgebieden komen de grote concentraties ganzen voor en wordt normaliter de meeste schade gemeld. Binnen deze zoekgebieden konden de grondgebruikers zich vrijwillig aanmelden.

Daarnaast is er altijd sprake van een natuurlijke spanning met de basis van vrijwilligheid: als in een potentieel foerageergebied enkele boeren niet deelnemen, ontstaan zogenoemde 'witte gaten'. Die kunnen leiden tot vermindering van effectiviteit, als er veel activiteit plaats vindt. Maar dat hoeft niet. In de verordening Schadebestrijding Dieren is opgenomen dat verjaging in de witte vlekken en de rafelranden, niet mag leiden tot het verstoren van de ganzen in de foerageergebieden.

Bij het instellen van de soortspecifieke foerageergebieden is door enkele betrokkenen bezwaar aangetekend, o.a. omdat de gebieden niet robuust genoeg werden geacht. Deze bezwaren zijn door de commissie bezwaarschriften ongegrond verklaard en waren voor een deel niet ontvankelijk.

9. **Heeft de vereniging BoerenNatuur vóór 1 augustus 2014 geadviseerd over de maximaal mogelijke omvang van de foerageergebieden op basis van vrijwillige deelname door grondgebruikers?** De vereniging BoerenNatuur heeft in het najaar van 2014 voorstellen gedaan over ligging en omvang van de foerageergebieden. Die voorstellen waren op basis van vrijwillige deelname en zijn grotendeels overgenomen als deze voldeden aan de beleidsuitgangspunten van de provincie.
10. **Is de brandgans buiten de foerageergebieden (normaal en specifiek) aangepakt door middel van verjaging met ondersteunend afschot?** Ja, dit is gedaan (figuur 14). Sinds het najaar van 2014 zijn maandelijks meer brandgansen geschoten (blauwe lijn). Het overgrote deel wordt afgeschoten buiten de foerageergebieden en buiten de periodes van winterrust. Het verbod op verhandelbaarheid van de brandgans motiveert de jager echter niet om in actie te komen bij de bestrijding van de brandgans.
11. **Is het instellen van de algemene en specifieke foerageergebieden gebeurd met een deelnemerspremie van resp. €50,- en €66,66 per schadehectare per maand?** Ja, de vergoeding bedroeg € 50,- voor de drie maanden dat de foerageergebieden ingesteld zijn. Voor de soort specifieke foerageergebieden geldt een extra vergoeding van € 16.67 per extra maand.
12. **Is het maximale bedrag voor de normale en soortspecifieke foerageergebieden van € 1,4 miljoen per seizoen al dan niet overschreden?** Nee dit bedrag is niet overschreden.

Beleid - winterrust

13. **Is de periode van winterrust van 2 maanden in de eerste 2 jaar en 4 maanden in de daaropvolgende 2 jaar (na evaluatie) tot stand gekomen?** Deels ja en deels nee. In de eerste 2 winters van de Fryske guozzenoanpak (2014/15 en 2015/16) is een rustperiode van 2 maanden tot stand gekomen. In het jaar dat de winterrust naar 4 maanden zou gaan het seizoen (2016/17) is de winterrust ook 2 maanden gebleven. Er was in eerste instantie 4 maanden afgesproken en vastgelegd in de verordening, maar Provinciale Staten heeft besloten tot (opnieuw) een periode van winterrust van 2 maanden in de winterperiode 2016/17, dit op basis van de resultaten van de evaluatie 2016.
14. **Was de ingestelde periode van winterrust buiten de foerageergebieden in 2015 en 2016 van 1 januari tot 1 maart?** Ja.

15. **Gaat de ingestelde periode van winterrust buiten de foerageergebieden tussen 2017 en 2020 gelden van 1 november tot 1 maart?** Het is niet ingegaan voor het seizoen 2016/17 vanwege de adviezen van betrokken partijen en de aanbevelingen uit de evaluatie 2016, die in september 2016 aan Gedeputeerde Staten en Provinciale Staten zijn voorgelegd.

Beleid - schadebestrijding

16. **Heeft bestrijding van schade -veroorzaakt door grauwe gans, kolgans en brandgans- plaatsgevonden in de gehele provincie gedurende de gehele dag in oktober 2014 en oktober 2015?** Ja, bestrijding van schade door de genoemde soorten heeft plaats gevonden in de gehele provincie.

	Grauwe gans		Kolgans		Brandgans	
	N acties	geschoten	N acties	geschoten	N acties	geschoten
Oktober 2014	1678	3591	1477	6434	378	792
Oktober 2015	1691	3914	1720	10072	574	1726
Oktober 2016	1165	3937	1158	7134	463	1905

De bestrijding vindt vooral plaats vanaf zonsopgang tot enkele uren daarna. Het vindt meestal niet gedurende de gehele dag plaats.

17. **Heeft bestrijding van schade -veroorzaakt door grauwe gans, kolgans en brandgans- plaatsgevonden buiten de foerageergebieden tot 12:00 uur in november & december 2014 en november & december 2015.** Ja en nee, In 2014 heeft de bestrijding van schade door de genoemde soorten plaats gevonden binnen deze tijdsperiode, buiten de foerageergebieden. In 2015 is de verordening Schadebestrijding Dieren door PS aangepast en is op advies van grondgebruikers, jagers en natuurorganisaties de effectieve verjagingsperiode uitgebreid van zonsopgang tot een uur voor zonsondergang. Hiermee ontstond meer effectieve verjagingsperiode. Echter ook heeft de vogelgriep ervoor gezorgd, dat geen ondersteunend afschot heeft plaats gevonden in het najaar van 2014 en het najaar van 2016 (een maand).

	Grauwe gans		Kolgans		Brandgans	
	Acties	Geschoten	Acties	Geschoten	Acties	Geschoten
November & december 2014	2908	2622	3821	8328	1559	2883
November & december 2015	3521	4309	4609	12913	2838	3316
November & december 2016	Volgt	Volgt	Volgt	Volgt	Volgt	Volgt

Als bij een actie twee soorten worden geschoten, dan wordt dit geregistreerd als twee acties.

18. **Heeft de bovengenoemde bestrijding plaats gevonden op alle gewassen door verjaging met ondersteunend afschot?** Het is verjaging met ondersteunend afschot geweest. De verjaging stond open voor alle gewassen. Of het op alle gewassen heeft plaats gevonden valt niet na te gaan.
19. **Heeft schadebestrijding op kwetsbare gewassen plaats gevonden tijdens de winterrustperiode buiten de foerageergebieden?** Ja, er heeft schadebestrijding plaats gevonden tijdens de winterrustperiode buiten de foerageergebieden.
20. **Is de schadebestrijding van de brandgans buiten de foerageergebieden ter hand genomen (hele jaar m.u.v. januari en februari)?** Ja, dit valt o.a. af te leiden uit de eerder gepresenteerde grafiek.

21. **Heeft buiten de foerageergebieden de bestrijding van schade veroorzaakt door grauwe en brandganzen jaarrond en gedurende de gehele dag plaats gevonden met uitzondering van januari en februari? Dit op basis van verjaging met ondersteunend afschot.** Verjaging met ondersteunend afschot vindt vrijwel jaarrond plaats buiten de foerageergebieden. Het gebeurt weinig in januari en februari. Als deze soorten dan worden geschoten is het alleen op percelen met kwetsbare gewassen.
22. **Heeft Gedeputeerde Staten de ontheffing voor brandganzen ten aanzien van bovengenoemd punt aangepast?** Ja, naderhand bleek alleen wel dat verhandelen van de gedode brandganzen verboden is.
23. **Is er geen schadebestrijding geweest bij de kolgans tussen 1 maart en 1 juni?** Er is geen schadebestrijding geweest bij deze soort in deze periode.
24. **Is vóór 1 oktober 2014 een bestrijdingsprotocol opgesteld?** Nee er is geen bestrijdingsprotocol opgesteld. Het lukte niet afspraken te maken vanwege de onmogelijkheid een uniforme regel (500 meter afstand houden) af te spreken voor alle N2000-, natuurgebieden en slaappleaatsen van ganzen. Vervolgens zijn er per gebied zogenoemde 'maatwerkafspraken' gemaakt. In februari 2017 zijn de maatwerkafspraken er nu voor de meeste gebieden.
25. **Hebben de jagersverenigingen en de TBO's afspraken gemaakt over het niet verjagen en verontrusten en het niet toepassen van ondersteunend afschot binnen een afstand van 500 meter van de nachtelijke slaappleaatsen voor 1 oktober 2014.** Nee, dit is niet voor 1 oktober 2014 gelukt. Ook lukte het niet met de 500 meter zones. Het is nu onderdeel van de 'maatwerkafspraken'. Zie punt 24.
26. **Zijn deze afspraken vastgelegd in een convenant?** Nee. Het zijn maatwerkafspraken geworden, waarbij de grenzen van niet-verontrusting per gebied (slaappleaats) worden vastgelegd.
27. **Wordt snel en adequaat geopereerd vanwege het dynamische karakter van de problematiek.** Het is een ingewikkelde en lastige materie, waardoor niet altijd adequaat wordt opgetreden na het indienen van een schademelding: (1) worden voldoende inspanningen verricht na binnenkomen van een schademelding? (2) zijn de inspanningen in alle gevallen effectief? (3) moeten die inspanningen altijd en overal worden gecontinueerd totdat de opgetreden schade wordt getaxeerd? Hier zijn ongetwijfeld nog procesverbeteringen mogelijk. Als een schade wordt gemeld in oktober, vindt pas taxatie plaats bij de eerste snee rond begin mei van het daaropvolgende jaar. Moeten de inspanningen dan die hele periode worden geleverd? Ook in periodes dat er geen ganzen zitten?
28. **In welke mate is er overleg geweest bij het zoeken naar de meest effectieve aanpassingen?** Boeren en jagers zijn onderling bezig met het zoeken naar effectieve aanpassingen. Ook de organisaties betrokken in de evaluatiecommissie zijn in overleg bezig met het zoeken naar meer effectiviteit. Maar het is niet duidelijk in welke mate dit overleg heeft plaats gevonden.

29. **Is de bestrijding van de zomerganzen en exoten, zoals aangegeven in de nota 'Gans in Balans' gevolgd ten aanzien van: (1) Verruimen mogelijkheden voor afschot zomerganzen, (2) uitbreiden van locaties voor bestrijding zomerganzen, (3) Grootschalig vangen en doden van zomerganzen en (4) Bejagen van broedparen van zomerganzen?** Ja, op alle 4 de punten zijn acties uitgevoerd. Het grootschalig vangen en doden van zomerganzen wacht echter op de inwerkingtreding van de nieuwe wet Natuurbescherming per 1 januari 2017.
30. **Heeft de provincie zorg gedragen voor voldoende koelmogelijkheden in het veld?** Er zijn koelmogelijkheden gerealiseerd. Het was ruim voldoende omdat de aanvoer van geschoten ganzen onvoldoende was, ook om het project 'Gans op Bord' te doen slagen. Een groot deel van de geschoten ganzen wordt afgevoerd langs de kanalen van de jagers zelf waardoor geen koeling nodig is.
31. **Is er sprake van onvoldoende effectieve bestrijding?** Vanuit het perspectief van kosten op provinciale schaal is de bestrijding onvoldoende effectief: de kosten gaan niet voldoende omlaag. Op lokale schaal kan het anders liggen. Om hier uitspraken over te doen, moeten de beschikbare data beter worden geanalyseerd. Die analyses kunnen duidelijk maken waar sprake is van effectieve bestrijding en waar niet. Het kan namelijk ook zo zijn, dat de bestrijding op zich wel voldoende effectief is geweest, maar dat tegelijkertijd de schade omhoog is gegaan vanwege hogere uitkeringen per cm schade. Ook is meer schade in de foerageergebieden gekomen en is het daarbuiten lager geworden.
32. **Heeft de provincie zich in interprovinciaal verband ingespannen om het gebruik van CO₂ bij vangacties mogelijk te maken ter vermijding van landbouwschade.** Ja, het is meermalen in interprovinciaal verband aan de orde geweest en door de provincie aan de orde gesteld. Dit heeft ertoe bijgedragen, dat de nieuwe wet Natuurbescherming nu ook de mogelijkheid biedt.
33. **Heeft de provincie de ruimte voor het bestrijden van schade door zomerganzen zo groot mogelijk gemaakt?** Ja, de bestrijdingsmogelijkheden zijn uitgebreid. Die uitbreiding heeft wel aanloopproblemen gekend. De vangactie met CO₂ kon -onder de Flora- en Faunawet- alleen in 2015 worden uitgevoerd. Onder de wet natuurbescherming lijkt het nu wel mogelijk.

Beleid – duurzame instandhouding

34. **Is bij de jaarlijkse verlaging van vraatschade rekening gehouden met de duurzame instandhouding van de internationaal beschermde ganzenpopulaties?** Ja, zie de internationale populatie-ontwikkelingen in bijlage 1. Met dergelijke populatietoenames is sprake van een gunstige staat van instandhouding.
35. **Is de duurzame staat van instandhouding van de kleine rietgans onderwerp van goed overleg geweest tussen betrokken partijen?** Ja. Wel zijn er enkele meldingen van afschot geweest. Dat is niet de bedoeling.
36. **Op welke wijze heeft dat overleg bijgedragen aan de duurzame instandhouding van de soort ten aanzien van (1) de rust rond het N2000-gebied 'Witte en Zwarte Brekken' (slaapplaats van kleine rietgans en kolgans) en (2) de instelling van effectieve foerageergebieden voor de kleine rietgans?** Dit is onderwerp van de maatwerkbesprekingen en -afspraken vanuit de FBE met de jagersverenigingen en de terreinbeheerders. De

instelling van foerageergebieden voor de kleine rietgans is opgeschort nadat bekend werd dat er voor de kleine rietgans een AEWA flyway-aanpak loopt waarbij deze ganzensoort in Denemarken en Noorwegen wordt geschoten.

Beleid - schadereductie

37. **Heeft de provincie Fryslân fors ingezet op reductie van de ganzen schade vanaf oktober 2014?** De intentie was om fors in te zetten, maar omdat de winterganzen ook beschermd zijn, is er voor een zorgvuldige aanpak gekozen met zowel stevige bescherming als ook meer mogelijkheden om schade te bestrijden.
38. **Is er sprake van een jaarlijkse afname van 5-10% in de vraatschade door met name winterganzen?** Nee (figuren 7 t/m 10).
39. **Zo ja, is deze afname vooral veroorzaakt door een stevige aanpak van brand- en grauwe gans?** Er is geen afname en voorts is het opvallend, dat er zo veel afschot is van kolganzen, terwijl de aantallen hiervan al vele jaren stabiel zijn. Voor een goede schadereductie zou het aantal acties met ondersteunend afschot gericht op brand- en grauwe gans juist veel hoger moeten zijn. Nader moet worden uitgezocht waarom zoveel Kolganzen (ondersteunend) worden geschoten in relatie tot de aantallen brand- en grauwe ganzen.
40. **Is de 'Verordening schadebestrijding dieren Fryslân 2014' gewijzigd in overeenstemming gebracht met de Fryske guozzenoanpak 2014?** Ja in september 2014 en later nog een in 2015 vanwege onduidelijkheid over de definitie van invallende en overvliegende ganzen.

Beleid – financiën en schadevergoeding

41. **Is 100% van de schade vergoed binnen de foerageergebieden op basis van automatische taxatie?** Ja, 100% van de getaxeerde schade is vergoed. De schade is gebaseerd op het oogstverlies aan gras van omgerekend 150 kg droge stof per hectare per cm vraatschade door met name de winterganzen.
42. **Is binnen de foerageergebieden per seizoen en per deelnemer een premie uitgekeerd van 50 euro per ha bij een minimale getaxeerde schade van 25 euro per ha?** Ja.
43. **Zijn de deelnemerspremies uitbetaald aan de collectieve verenigingen van grondgebruikers?** Ja.
44. **Heeft de provincie voor het seizoen 2014/2015 een regeling gemaakt, waarbij de de-minimis voor landbouwproductie het staatssteunkader vormt? Deze regeling voorziet erin, dat gedurende drie belastingjaren niet meer dan € 15.000,- kan worden verstrekt per onderneming.** Ja.
45. **Komen de uitvoeringskosten en administratieve lasten voor rekening van de collectieven en worden dezen uit de deelnemerspremies bekostigd?** Ja.
46. **Is binnen de foerageergebieden een behandelbedrag van 300 euro niet in rekening gebracht?** Klopt.
47. **Zijn er wijzigingen opgetreden in de budgetten tot 2018?** Nee.

48. **Is buiten de foerageergebieden de schade voor 95% vergoed?** Ja.
49. **Is buiten de foerageergebieden een behandelbedrag van 300 euro in rekening gebracht?** Ja.
50. **Heeft de provincie een regeling opgesteld, op grond waarvan binnen het kader van de de-minimis regeling €50,- deelnemerspremie kan worden betaald?** Ja.
51. **Zijn de totale kosten van het beleid (deelnemerspremies, schadebedragen en andere toegevoegde kosten) hoger dan het maximaal beschikbare provinciale budget?** Nee. Het jaarlijks budget bedraagt tot en met 2017 € 12,16 miljoen en daarna tot 2020 9,78 miljoen euro.
52. **Wordt schade aan overjarig gras in oktober en november niet vergoed?** Klopt, deze schade wordt niet vergoed op grond van de beleidsregels van het Faunafonds. Overigens ook wordt ganzenschade aan kwetsbaar grasland in oktober niet vergoed. Overjarig gras is ingezaaid vóór 1 augustus voorafgaand aan het winterseizoen, waarin de bestrijding plaats vindt.

Monitoring en evaluatie

53. **Is het beleid -via zorgvuldige monitoring en een evaluatie na twee jaar- getoetst aan de doelstelling?** Ja.
54. Het monitoren richt zich op 9 aspecten:

Aspect	In uitvoering?	Heeft de provincie deze gegevens verzameld en verwerkt?
Afschot per soort, per maand, per postcode/locatie, per aanvrager van vrijstelling en WBE (wildbeheereenheid)	Ja	Ja, in uitwisseling met FBE uit het FRS-systeem
Schade (in termen van kilogram droge stof aan opbrengstverlies per oppervlakte-eenheid), aantal schadehectares en hoogte van de uitgekeerde tegemoetkomingen; in euro's en gecorrigeerd naar de droge stof-prijs van 2013	Ja	Ja, in uitwisseling met het Faunafonds bij taxaties
Aantallen ganzen per soort in Fryslân en de trend van de aantallen (seizoensgemiddelden en gerelateerd aan de weersomstandigheden in Nederland, in het broedgebied en langs de trekroute, als mogelijke verklaring van wijzigingen van aantallen, moment van aankomst en daarmee wijzigingen in de hoogte van de schade)	Ja (nog niet gerelateerd aan weersomstandigheden op verschillende plekken)	Ja, in uitwisseling met SOVON
Wijzigingen in de ecologie/ gedrag van de ganzen	Niet rechtstreeks, wel op basis van wetenschappelijke kennis van de Nederlandse onderzoeksinstituten en de AEWa en uit literatuur en verslagen	Niet anders dan literatuur bijhouden
Broedresultaten van de winter ganzen	SOVON verzamelt dit al	Nee is niet nodig, want gepubliceerd op website en in rapporten Sovon

Aspect	In uitvoering?	Heeft de provincie deze gegevens verzameld en verwerkt?
Aandeel van de ganzen dat verblijft in de foerageergebieden	Ja, zie hoofdstuk 6 van dit rapport	Ja
Het effect van de schade reducerende maatregelen op de omvang van de schade	Voor zover dit mogelijk is wordt dit meegenomen met de evaluatie 2017	Wordt aan gewerkt
Begrenzing van de foerageergebieden, de mate van dekking van deelnemende grondgebruikers	Ja	Ja
Indien gaandeweg blijkt dat niet genoemde parameters van invloed kunnen zijn op de uiteindelijke schadeontwikkeling worden deze toegevoegd	(1) Mechanismen schadeontwikkeling bij automatische taxaties. (2) Mogelijke toename van schadegevoeligheid van percelen (frequenter inzaai?).	Nee. Kan worden gedaan indien gewenst.

55. **Heeft de provincie de verzamelde gegevens verwerkt tot een monitoringsrapportage?** In 2016 en in 2017.

56. **Komen de betrokken partijen minimaal 1x per jaar bij elkaar om de effectiviteit van het beleid in termen van behaalde schadereductie en de voortgang tot dusverre te bespreken?**
Ja. De wijze van schadebestrijding zal zo nodig op basis van de evaluatie worden aangepast. Er zal dan snel en adequaat worden geopereerd. In 2016 en 2017 is nu geëvalueerd. Aanpassingen worden nu voorgesteld. Dit kan snel en adequaat worden opgepakt.

57. **Heeft de FBE advies uitgebracht aan de provincie en betrokken partijen over de evaluatie?**
Ja.

Organisatie en uitvoering

58. **Vindt tweemaal per jaar een bestuurlijk overleg plaats over de voortgang van de uitvoering?** Ja, bijvoorbeeld bij de aanpassing van de verordening in 2015 zijn partijen 4-5 keer bij elkaar geweest. Ook voor de evaluatie 2016 is dit gebeurd. Daarnaast zijn partijen een aantal keren op ad hoc basis bij elkaar geweest.

59. **Is de Fryske Guozzenoanpak goed gecommuniceerd?** Ja.

8. Samenvatting resultaten op inspanningen

	STADIUM VAN UITVOERING	(VERDERE) ACTIE NODIG?
BELEID - FOERAGEERGEBIEDEN		
1. Zijn de foerageergebieden begrensd op basis van (1) de bestaande begrenzings van 2 jaar geleden en (2) vrijwillige basis?		Nee
2. Zijn de normale foerageergebieden ingesteld van 1 november tot 1 april en de soortspecifieke van 1 november tot 1 juni?		Nee
3. Zijn soortspecifieke foerageergebieden ingesteld op die locaties waar de hoogste aantallen brand- en rotganzen voorkomen voor max. 8.000 ha?		Nee
4. Vallen de volgende gebieden daaronder: Waddeneilanden (2.500 ha), Workumer binnenwaard en omgeving, Noord-Friesland buitendijks, Dongeradeel (westzijde Lauwersmeer)?		Nee
5. Is die instelling gebeurd op basis van vrijwilligheid?		Nee
6. Hebben alle betrokken partijen zich maximaal ingespannen om tot een succesvolle begrenzing van de foerageergebieden te komen?		Zie punt 2.
7. Is hierover vóór 1 augustus 2014 duidelijkheid ontstaan bij de betrokken grondgebruikers?		
8. Heeft de provincie (i.o.m. betrokken partijen) vastgesteld of er sprake is van voldoende robuuste en functionele foerageergebieden?		
9. Heeft de vereniging BoerenNatuur vóór 1 augustus 2014 geadviseerd over de maximaal mogelijke omvang van de foerageergebieden op basis van vrijwillige deelname door grondgebruikers?		
10. Is de brandgans buiten de foerageergebieden (normaal en specifiek) aangepakt door middel van verjaging met ondersteunend afschot?		Is deze aanpak intensief dan wel effectief genoeg?
11. Is het instellen van de algemene en specifieke foerageergebieden gebeurd met een deelnemerspremie van resp. €50,- en €66,66 per schadehectare per maand?		
12. Is het maximale bedrag voor de normale en soortspecifieke foerageergebieden van € 1,4 miljoen per seizoen niet overschreden?		
BELEID - WINTERRUST		
13. Is de periode van winterrust van 2 maanden in de eerste 2 jaar en 4 maanden in de daaropvolgende 2 jaar (na evaluatie) tot stand gekomen?	In het winterseizoen 2016/17 is het nu ook 2 maanden.	

	STADIUM VAN UITVOERING	(VERDERE) ACTIE NODIG?
14. Was de ingestelde periode van winterrust buiten de foerageergebieden in 2015 en 2016 van 1 januari tot 1 maart?		
15. Gaat de ingestelde periode van winterrust buiten de foerageergebieden tussen 2017 en 2020 gelden van 1 november tot 1 maart?	Nog in te vullen	
BELEID - SCHADEBESTRIJDING		
16. Heeft bestrijding van schade -veroorzaakt door grauwe gans, kolgans en brandgans-plaatsgevonden in de gehele provincie gedurende de gehele dag in oktober 2014 en oktober 2015?		
17. Heeft bestrijding van schade -veroorzaakt door grauwe gans, kolgans en brandgans-plaatsgevonden buiten de foerageergebieden tot 12:00 uur in november & december 2014 en november & december 2015.	In 2014 tot 12 uur, in 2015 uitgebreid tot een uur voor zonsondergang.	
18. Heeft de bovengenoemde bestrijding plaats gevonden op alle gewassen door verjaging met ondersteunend afschot?		
19. Heeft schadebestrijding op kwetsbare gewassen plaats gevonden tijdens de winterrustperiode buiten de foerageergebieden?		
20. Is de schadebestrijding van de brandgans buiten de foerageergebieden ter hand genomen (hele jaar m.u.v. januari en februari)?		
21. Heeft buiten de foerageergebieden de bestrijding van schade veroorzaakt door grauwe en brandganzen jaarrond en gedurende de gehele dag plaats gevonden met uitzondering van januari en februari? Dit op basis van verjaging met ondersteunend afschot.		
22. Heeft Gedeputeerde Staten de ontheffing voor brandganzen ten aanzien van bovengenoemd punt aangepast?		
23. Is er geen schadebestrijding geweest bij de kolgans tussen 1 maart en 1 juni?		
24. Is vóór 1 oktober 2014 een bestrijdingsprotocol opgesteld?	Bleek niet mogelijk, nu maatwerk Zie punt 26	
25. Hebben de jagersverenigingen en de TBO's afspraken gemaakt over het niet verjagen en verontrusten en het niet toepassen van ondersteunend afschot binnen een afstand van 500 meter van de nachtelijke slaappleatsen voor 1 oktober 2014.		
26. Zijn deze afspraken vastgelegd in een convenant?	Maatwerk	
27. Wordt snel en adequaat geopereerd vanwege het dynamische karakter van de problematiek?		

	STADIUM VAN UITVOERING	(VERDERE) ACTIE NODIG?
<p>28. In welke mate is er overleg geweest bij het zoeken naar de meest effectieve aanpassingen?</p> <p>29. Is de bestrijding van de zomerganzen en exoten, zoals aangegeven in de nota 'Gans in Balans', gevolgd ten aanzien van: (1) Verruimen mogelijkheden voor afschot zomerganzen, (2) uitbreiden van locaties voor bestrijding zomerganzen, (3) Grootschalig vangen en doden van zomerganzen en (4) Bejagen van broedparen van zomerganzen?</p> <p>30. Heeft de provincie zorg gedragen voor voldoende koelmogelijkheden in het veld?</p> <p>31. Heeft de provincie zich in interprovinciaal verband ingespannen om het gebruik van CO₂ bij vangacties mogelijk te maken ter vermindering van landbouwschade.</p> <p>32. Heeft de provincie zich in interprovinciaal verband ingespannen alternatieven te onderzoeken, zoals het toepassen van dislocatie van de nekwervels onderzoeken totdat CO₂-gebruik mogelijk is?</p> <p>33. Heeft de provincie de ruimte voor het bestrijden van schade door zomerganzen zo groot mogelijk gemaakt?</p>	<p>Punt (3) wacht op inwerkingtreding nieuwe NB-wet</p> <p>Nog in te vullen</p> <p>Bleek in 2015 juridisch niet mogelijk</p> <p>Nog in te vullen</p>	
BELEID – DUURZAME INSTANDHOUDING		
<p>34. Is bij de jaarlijkse verlaging van vraatschade rekening gehouden met de duurzame instandhouding van de internationaal beschermde ganzenpopulaties?</p> <p>35. Is de duurzame staat van instandhouding van de kleine rietgans onderwerp van goed overleg geweest tussen betrokken partijen?</p> <p>36. Op welke wijze heeft dat overleg bijgedragen aan de duurzame instandhouding van de soort ten aanzien van (1) de rust rond het N2000-gebied 'Witte en Zwarte Brekken' (slaapplaats van kleine rietgans en kolgans) en (2) de instelling van effectieve foerageergebieden voor de kleine rietgans?</p>	<p>Instellen van specifieke foerageergebieden gecancelld vanwege AEWA-aanpak</p>	
BELEID - SCHADEREDUCTIE		
<p>37. Heeft de provincie Fryslân fors ingezet op reductie van de ganzenschade tussen oktober 2014 en oktober 2016?</p> <p>38. Is er sprake van een jaarlijkse afname van 5-10% in de vraatschade door met name winterganzen?</p>	<p>Zorgvuldige aanpak</p>	

	STADIUM VAN UITVOERING	(VERDERE) ACTIE NODIG?
39. Zo ja, is deze afname vooral veroorzaakt door een stevige aanpak van brand- en grauwe gans?		
40. Is de 'Verordening Schadebestrijding Dieren Fryslân 2014' gewijzigd in overeenstemming met de Fryske guozzenoanpak 2014?		
BELEID – FINANCIËN EN SCHADEVERGOEDING		
41. Is 100% van de schade vergoed binnen de foerageergebieden op basis van automatische taxatie? Schade is gebaseerd op het oogstverlies aan gras van omgerekend 150 kg droge stof per hectare per cm vraatschade.		
42. Is binnen de foerageergebieden per seizoen en per deelnemer een premie uitgekeerd van 50 euro per ha bij een minimale getaxeerde schade van 25 euro per ha?		
43. Zijn de deelnemerspremies uitbetaald aan de collectieve verenigingen van grondgebruikers?		
44. Heeft de provincie voor het seizoen 2014/2015 een regeling gemaakt, waarbij de de-minimis voor landbouwproductie het staatssteunkader vormt? Deze regeling voorziet erin, dat gedurende drie belastingjaren niet meer dan € 15.000,- kan worden verstrekt per onderneming.		
45. Komen de uitvoeringskosten en administratieve lasten voor rekening van de collectieven en worden dezen uit de deelnemerspremies bekostigd?		
46. Is binnen de foerageergebieden een behandelbedrag van 300 euro niet in rekening gebracht?		
47. Zijn er wijzigingen opgetreden in de budgetten tot 2018?		
48. Is buiten de foerageergebieden de schade voor 95% vergoed?		
49. Is buiten de foerageergebieden een behandelbedrag van 300 euro in rekening gebracht?		
50. Heeft de provincie een regeling opgesteld, op grond waarvan binnen het kader van de de-minimis de € 50,- deelnemerspremie kan worden betaald?		
51. Zijn de totale kosten van het beleid (deelnemerspremies, schadebedragen en andere toegevoegde kosten) hoger dan het maximaal beschikbare provinciale budget? Het jaarlijks budget bedraagt tot en met 2017 € 12,16 miljoen en daarna tot 2020 in ieder geval 9,78 miljoen.		
52. Wordt schade aan overjarig gras in oktober en november niet vergoed? (Overjarig gras is ingezaaid vóór 1 augustus voorafgaand aan het winterseizoen, waarin de bestrijding plaats vindt.)		

	STADIUM VAN UITVOERING	(VERDERE) ACTIE NODIG?
MONITORING EN EVALUATIE		
53. Is het beleid -via zorgvuldige monitoring en een evaluatie na twee jaar- getoetst aan de doelstelling?		
54. Heeft het monitoren zich gericht op 9 aspecten?		
55. Heeft de provincie de verzamelde gegevens verwerkt tot een monitoringsrapportage?		
56. Komen de betrokken partijen minimaal 1x per jaar bij elkaar om de effectiviteit van het beleid in termen van behaalde schadereductie en de voortgang tot dusverre te bespreken?		
57. Heeft de FBE advies uitgebracht aan de provincie en betrokken partijen over de evaluatie?		
ORGANISATIE EN UITVOERING		
58. Vindt tweemaal per jaar een bestuurlijk overleg plaats over de voortgang van de uitvoering?		
59. Is de Fryske Guozzenoanpak goed gecommuniceerd?		

Voorstel voor verbetering/ standaardisatie definitie winter- en zomerperiode

Aantallen ganzen – jaarcyclus. De broed- en doortrekseizoenen verschillen per soort. Ook komen 3 van de 5 soorten als broedvogel voor. Een passende verdeling voor schade door overwinterende en overzomerende ganzen staat in tabel A. Met als uitgangspunt hun seizoensverloop in Fryslân. In gevallen waar in één maand zowel vogels uit winter- als broedpopulatie voorkomen, is die maand toegekend aan de populatie met het grootste aantal ganzen.

Soort	Jul	Aug	Sep	Okt	Nov	Dec	Jan	Feb	Mrt	Apr	Mei	Jun
Kleine Rietgans	n.v.t.	n.v.t.	n.v.t.	w	w	w	w	w	n.v.t.	n.v.t.	n.v.t.	n.v.t.
Kolgans	z	z	z	w	w	w	w	w	w	z	z	z
Grauwe Gans	z	z	w	w	w	w	w	z	z	z	z	z
Brandgans	z	z	z	w	w	w	w	w	w	w	w	z
Rotgans	n.v.t.	n.v.t.	w	w	w	w	w	w	w	w	w	n.v.t.

Tabel A. Voorstel voor verdeling van schade door overwinterende en overzomerende ganzen: 'w' trekkende (winter)populatie, 'z' zomer (broed)populatie, 'n.v.t.' soort komt praktisch niet voor in deze maand.

Voor kleine rietgans, kolgans, brandgans en rotgans is de situatie tamelijk rechttoe-rechtaan voor Fryslân als geheel, mogelijk gelden er lokaal uitzonderingen. Bij de grauwe gans is het wat ingewikkelder. Van deze soort komt een deel van de vogels in najaar en winter uit de lokale broedpopulaties. Deels trekken Friese broedvogels weg, terwijl tegelijkertijd noordelijke of oostelijke vogels naar Fryslân komen. We stellen op pragmatische gronden voor de maanden februari tot en met augustus toe te kennen aan de zomergansen, omdat (1) de broedvogels zich vanaf eind februari gaan afzonderen voor nestbouw en (2) de eerste trekkers arriveren in september.

Uitsluitend in de periode oktober t/m januari is sprake van wintergansen en tussen juni t/m augustus van zomergansen. In september en de periode februari t/m mei moet het onderscheid tussen zomer- en wintergansen altijd soortsgewijs worden toegepast op basis van het bovenstaande schema.

Ganzen – schadebepaling. Bij de schadebepaling door het Faunafonds wordt op dit moment op twee verschillende momenten getaxeerd. Allereerst wordt er zo dicht mogelijk bij de eerste grasoogst in de eerste helft van mei getaxeerd. Daarmee wordt de winterschade door ganzen getaxeerd. Vervolgens wordt een tweede maal eind september getaxeerd. Op basis van die taxatie wordt de zomerschade door ganzen vastgesteld. De zomerschade hoort maar een fractie van de winterschade te zijn. Maar op dit moment valt ook veel schade veroorzaakt door vertrekkende (brandgans, rotgans) en/of aankomende wintervogels (grauwe gans) onder de zomerschade, waardoor de schadecijfers voor de zomer niet overeenkomen met de schade veroorzaakt door broed- dan wel wintervogels. Daarom kan de zomerschade niet 1 op 1 gekoppeld worden aan broedvogels en geeft de weergegeven winterschade een onderschatting van de schade veroorzaakt door wintervogels. **Het is daarom belangrijk uitsluitend te blijven spreken van zomer- en winterschade zonder een 1 op 1 koppeling met zomer- en wintergansen aan te brengen. Dit kan alleen als de schadecijfers gemotiveerd worden gecorrigeerd bijvoorbeeld met de resultaten van de maandelijkse ganzentellingen door SOVON.**

Ganzen – verjaging met ondersteunend afschot. De Faunabeheer Eenheid Fryslân geeft verschillende machtigingen af om de schade door ganzen te beperken. Het onderscheid tussen zomer- of wintergansen is er instrumenteel: afhankelijk van het type machtiging dat is afgegeven. Het geeft een vertekend beeld, omdat nu te veel geschoten ganzen als zomergansen worden benoemd, terwijl er aantoonbaar veel doortrekkers bij zitten. **Daarom moet uitsluitend worden gesproken van zomer- en winterafschot zonder een 1 op 1 koppeling met zomer- en wintergansen aan te brengen. Dit kan alleen als de afschotcijfers gemotiveerd worden gecorrigeerd in overstemming met de werkelijke aanwezigheid van zomer- dan wel wintergansen.**

9. Conclusies

In het kader van de Fryske Guozzenoanpak is veel gedaan. De lastiger zaken hebben wat meer tijd gekost. Nog niet alles is op stoom. De beleidsinzet was om te komen tot een schadereductie van 5-10% per jaar. De schade in hoeveelheid gegeten gras is toegenomen in de jaren van de Fryske Guozzenoanpak. Het schadebedrag is eveneens gestegen maar door de lagere droge stof (KVem) prijs, minder sterk dan de opgegeten hoeveelheden. De beleidsdoelstelling van 5-10% zal op deze wijze niet worden gehaald. Er moeten aanpassingen komen in de Fryske Guozzenoanpak om de beleidsdoelstelling alsnog te halen.

Er is een toename van de gegeten hoeveelheid gras, waarbij zowel het aantal ganzen als het beschadigde oppervlak gelijk is gebleven dan wel iets is afgenomen. De oorzaak van de toename moet dan ook gezocht worden in de Fryske Guozzenoanpak zelf inclusief de afgesproken maatregelen. Toch kan dit de hoogte van de toename niet verklaren. Mogelijke andere oorzaken zijn:

1. Grote aantallen brand ganzen zijn aanwezig in maart – mei, die de eerste snede gras opeten (hoge schadebedragen).
2. De robuustheid van de foerageergebieden (rust en ruimte) is onvoldoende waardoor de ganzen meer (op)vliegen en meer brandstof nodig hebben om het vliegen met extra voedselzoeken te compenseren.
3. Het moment dat de ingebruikname gemeld wordt. Grondeigenaren melden hun schade, als zij die opmerken. De taxateurs hebben de opdracht de schade te taxeren, zo dicht mogelijk bij de ingebruikname van het perceel. Deze melding van ingebruikname komt van de grondgebruiker. Dan pas blijkt hoeveel schade er is en worden de centimeters gemist gras middels de formule centimeter gras x 150 kilo droge stof per hectare x de dan geldende drogestof prijs bepaald. De grondgebruiker kan dan de getaxeerde tegemoetkoming gebruiken om vervangend voer te kopen.
4. De totale graasdruk van ganzen kan hetzelfde zijn gebleven, terwijl hun voorkomen gedurende najaar, winter en voorjaar mogelijk meer is verschoven naar schadegevoeliger periodes, schadegevoeliger gebieden dan wel schadegevoeliger percelen. Dat geeft dan hogere taxaties.

De verjaging en de verjaging met ondersteunend afschot is in de jaren van de Fryske Guozzenoanpak afgenomen. Het doel was om intensiever te verjagen en meer ganzen te doden d.m.v. verjagen met ondersteunend afschot. Alleen in de maanden november en december zijn de geregistreerde aantallen geschoten ganzen gelijk gebleven met de referentiejaren. Desondanks blijkt de schade in de foerageergebieden te zijn toegenomen en de schade buiten de foerageergebieden afgenomen. Dit is niet veroorzaakt door de inspanningen van de jagers. De verjaging en de verjaging met ondersteunend afschot zal geïntensiveerd moeten worden. Op grond van de toename van de schade in de foerageergebieden wordt geconcludeerd dat de gebieden wel goed gesitueerd zijn.

De schade veroorzaakt door de zomerganzen neemt iets af, waarmee geconcludeerd wordt dat de ingezette maatregelen effect lijken te sorteren.

Bescherming. De schade neemt toe en de aantallen ganzen nemen niet af. Op flyway niveau nemen de aantallen brand ganzen en grauwe ganzen toe. Daarmee is sprake van onbalans tussen beschermen en schade. Dit moet hersteld worden ten gunste van het reduceren van de schade door middel van verjaging door ondersteunend afschot. Er moeten meer maatregelen genomen worden om de schade te bestrijden.

10. Aanbevelingen

- 1) Maximaal in te zetten op een internationale aanpak van zowel brandgans als grauwe gans.
- 2) Een aanpak kiezen, waarbij de komende drie jaar maximaal wordt ingezet op regionale schadereductie in afwachting van de AEWA aanpak.
- 3) Met het Faunafonds afspreken, dat de schade op perceelsniveau wordt geregistreerd en gedeeld met provincies.
- 4) Met het Faunafonds in overleg treden om de schade per ganzensoort beter te registreren, zodat dit overeenkomt met de aanwezige ganzensoorten.
- 5) De komende drie jaar de schade reduceren door:
 - a) De robuustheid (incl. rust) van de ganzenfoerageergebieden vergroten door:
 - i) Geen rafelranden of witte vlekken toe te staan.
 - ii) Schieten op de grens van slaapplekken en foerageergebieden mogelijk te maken middels maatwerkafspraken.
 - iii) De foerageergebieden in grote lijnen op dezelfde plaatsen te houden, maar wel in overleg te zoeken naar mogelijke verbeteringen.
 - iv) Inzetten op het eerder vertrekken van brandgans vanuit de binnendijkse foerageergebieden naar de buitendijkse natuurgebieden (Waddenzeekwelders, Workumerwaard) in het voorjaar door intensievere verjaging en geen soortspecifieke foerageergebieden binnendijs in te stellen. Dit geldt natuurlijk niet voor de binnendijkse natuurgebieden. Ook moet worden rekening gehouden met de weidevogelgraslanden.
 - b) De effectiviteit van de foerageergebieden te vergroten door:
 - i) Goede prikkels in te bouwen voor de grondgebruikers buiten de foerageergebieden om te verjagen naar de foerageergebieden. De grondeigenaar zal daartoe verjagingsacties ondernemen in combinatie met de jager.
 - ii) Verjaagacties en-methodes instellen/intensiveren, zoals in de jaren 90 in het Lauwersmeer en rond de Deelen, waardoor de ganzen worden verjaagd naar de foerageergebieden.
 - iii) Een betere afweging maken tussen winterrust en foerageergebied in de periode van aanwezigheid van de wintergans in Fryslân tussen 1 oktober en 31 mei.
 - c) Meer verjaging met ondersteunend afschot realiseren door:
 - i) De oppervlakte schadeparcels buiten de foerageergebieden te vergroten ten koste van de oppervlakte foerageergebieden, zodat er meer verjaging met ondersteunend afschot kan plaats vinden.
 - ii) Een oplossing te verzinnen voor de niet-verhandelbaarheid van de brandgans.
 - iii) Met de jagers, FBE en het team Groene wetten te overleggen welke maatregelen binnen de regelgeving maximaal mogelijk zijn om ganzen met ondersteunend afschot te doden.
 - iv) De discrepantie in jagen op te lossen voor de maanden april en mei.

- 6) Het Faunafonds verzoeken onderzoek uit te voeren naar de objectieve schade op jaarniveau naast het nu gehanteerde momentniveau.
- 7) Het beleid t.a.v. de zomerganzen niet wijzigen.

11. Gebruikte bronnen

Fox, A.D. & J. Madsen. 2017. Threatened species to super-abundance: The unexpected implications of successful goose conservation. *Ambio* 46: 179-187.

Kleefstra, R., B. Voslamber, J. Stahl & H. Schekkerman. 2015. Grauwe ganzen in terreinen van It Fryske Gea in 2014 en 2015. Een onderzoek naar broedpopulaties, broedsucces en populatiebeheer. Sovon-rapport 2015/05.

Provincie Fryslân. 2014. De Fryske Guozzenoanpak 2014. Provincie Fryslân, Leeuwarden.

Provincie Fryslân. 2016. Fryske guozzenoanpak – evaluatie 2016. Provincie Fryslân, Leeuwarden.

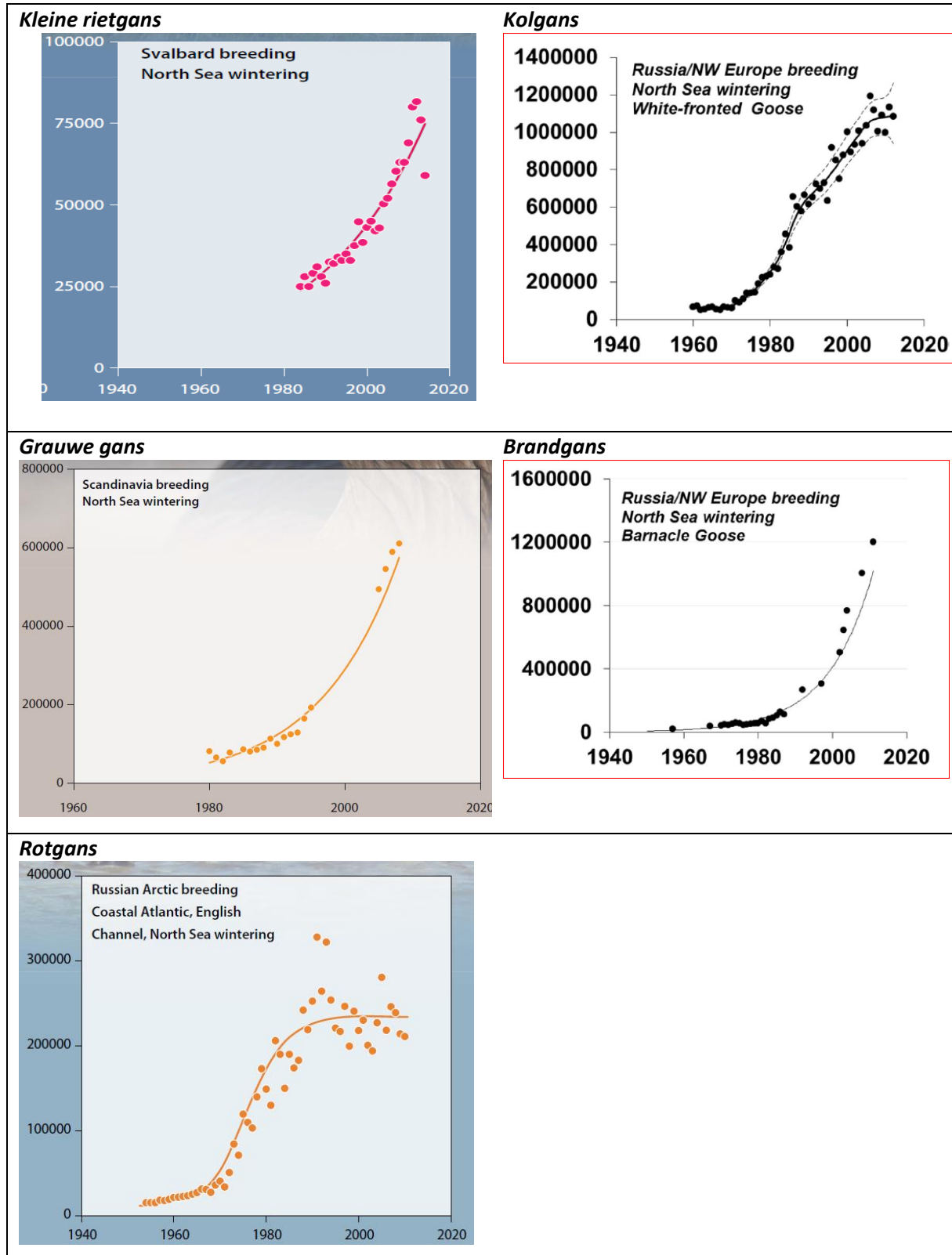
Websites:

www.pdok.nl

www.sovon.nl

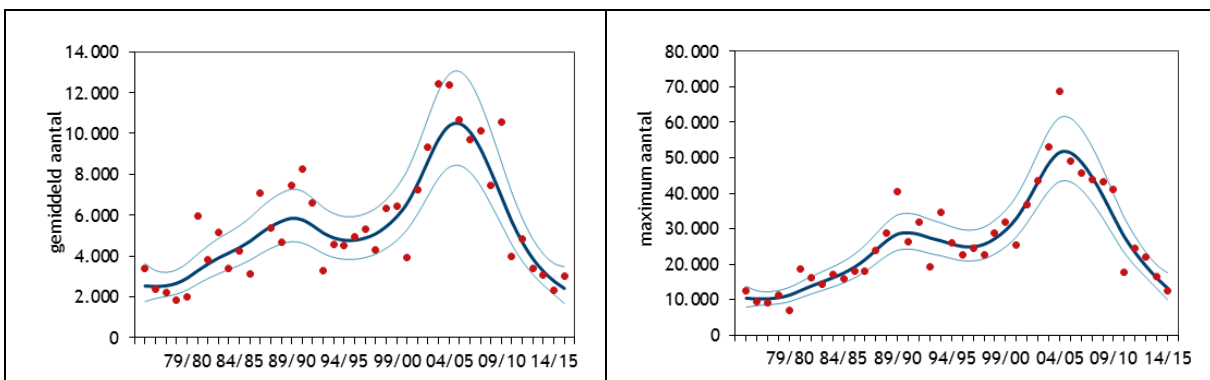
Bijlagen

Bijlage 1 – Internationale populatieontwikkeling



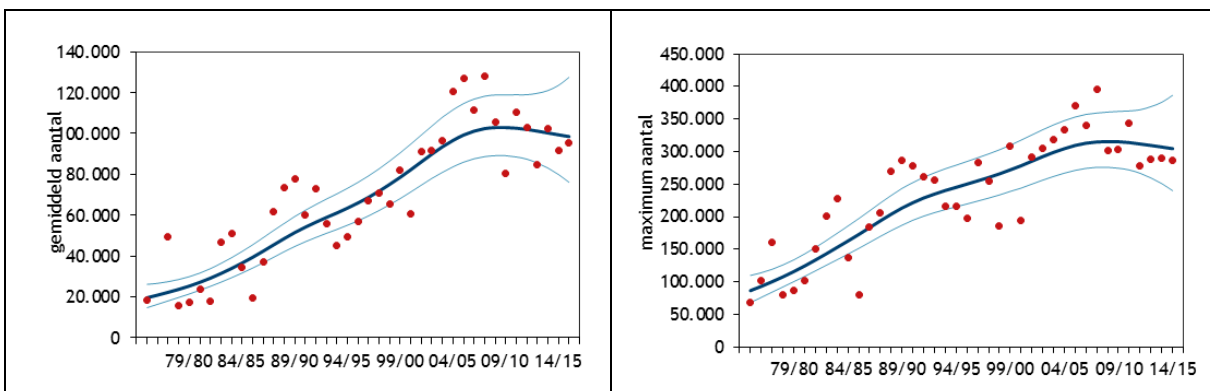
Bijlage 2 - Trends per soort in Fryslân

Onderstaande figuren geven voor elk van de vijf projectsoorten de ontwikkelingen in aantallen in Fryslân weer. De gegevens zijn afgeleid van de maandelijkse ganzentellingen die Sovon coördineert in het kader van het landelijke Netwerk Ecologische Monitoring. De telperiode loopt voor iedere winter van september tot en met mei. Gaten in de reeks tellingen worden bijgeschat. Telkens worden twee figuren getoond: **de linker figuur geeft de ontwikkelingen in seizoensgemiddelden** (tot en met seizoen 2015/16, seizoen 2015/16 voorlopige cijfers). Die maat is de som van alle tellingen, gedeeld door het aantal maanden van de telperiode. Het houdt dus niet alleen rekening met de aantallen op enig moment, maar is een maat voor de aantallen die over de hele winter aanwezig zijn. Het is een indicatie van de benutting van de provincie. **In de rechter figuur staan de seizoensmaxima** (tot en met seizoen 2014/15). Dit is het maximum aantal van een soort dat per winter in een willekeurige maand is geteld op één moment (maand verschilt per soort). In beide figuren zijn de rode bollen de jaarlijkse aantallen, de dikke lijn geeft de trend weer, de dunne lijnen het 95% betrouwbaarheidsinterval van het trendmodel. Bij elke figuur wordt een korte toelichting gegeven.



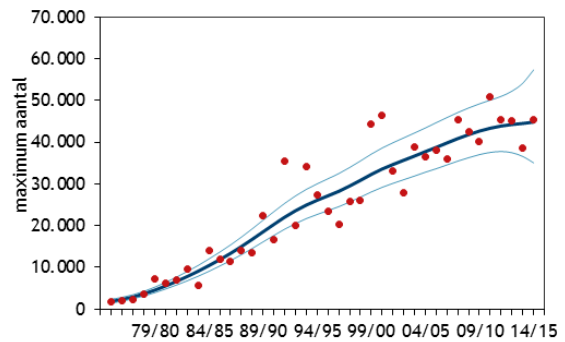
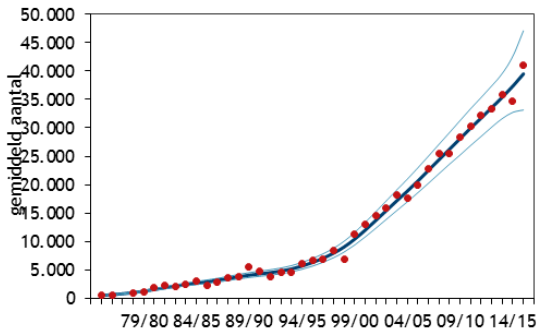
Kleine Rietgans:

Opvallende afname vanaf seizoen 2010/11, zowel bij seizoensgemiddelden als seizoensmaxima. Voorkomen is nu vergelijkbaar met aantallen tot 1980. De afname is gevolg van veranderingen in trekgedrag: Kleine Rietganzen blijven de laatste jaren in grote aantallen in Denemarken. Ze pleisteren en komen niet meer naar Fryslân. Ze profiteren in Denemarken onder andere van sterke uitbreiding van de maïsteelt (en foerageren op maïsstoppel).



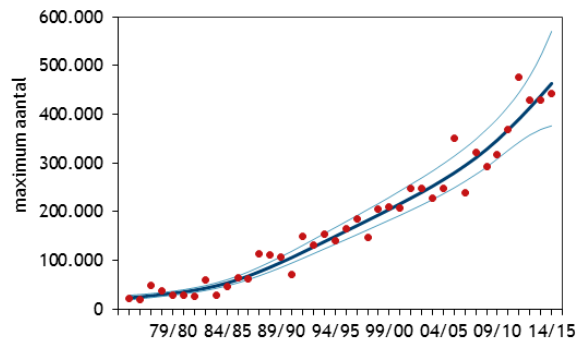
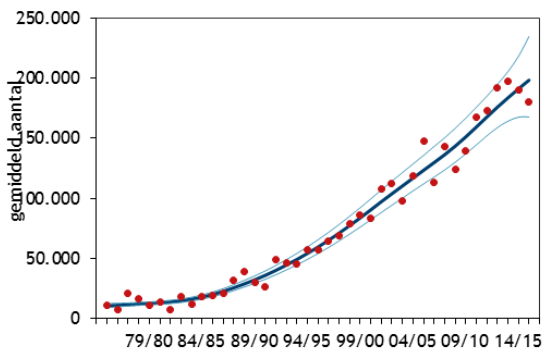
Kolganzen:

Afvlakking bij zowel seizoensgemiddelden als seizoensmaxima. Die afvlakking is al gaande vanaf seizoen 2008/09. Na 2011/12 werden in geen enkel seizoen meer dan 300.000 Kolganzen in Fryslân geteld. De afvlakking in seizoensmaxima is ook in de landelijke cijfers terug te zien (daar zelfs al vanaf 2005/06) en houdt waarschijnlijk verband met stabilisatie van de gehele flywaypopulatie. Die wordt mede gevoed door de aanhoudend lage reproductie in de broedgebieden.



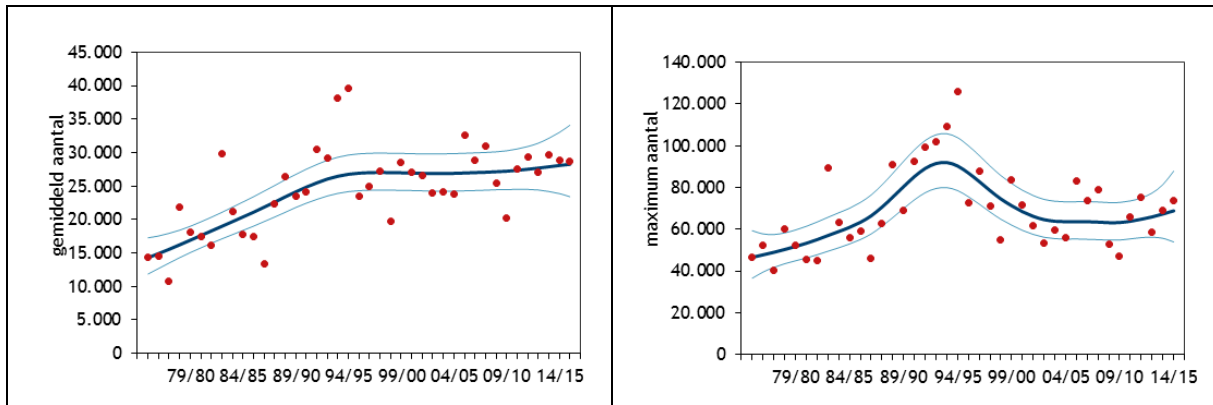
Grauwe Gans:

De seizoensgemiddelden van de Grauwe Gans bevinden zich nog steeds in een stijgende lijn, en een stabilisatie in 2014/15 lijkt van tijdelijke aard geweest. Bij de seizoensmaxima is de groei van de aantallen daarentegen wat afgevlakt, vooral sinds 2011/12. Ook de toename van maxima verloopt minder steil dan bij de seizoensgemiddelden. De verklaring voor dit patroon is dat in steeds meer maanden over de winter grote aantallen Grauwe Ganzen aanwezig zijn, door toename van de lokale broedpopulatie (die ook in de winter aanwezig is), in combinatie met eventuele veranderingen in trekgedrag (minder vogels die wegtrekken in de winter en dus in Fryslân de winter over blijven).



Brandgans:

Zowel de seizoensgemiddelden als de seizoensmaxima lopen bij de Brandgans steil naar boven. Ze volgen daarmee het landelijke beeld, en passen bij de uitbreiding van de flyway-populatie als geheel. Bij de seizoensgemiddelden lijkt iets van stabilisatie op te treden in 2014/15 en 2015/16; de seizoensmaxima vlakken wat af sinds 2012/13. Maar deze ontwikkelingen zijn nog van te korte duur om van een structurele ontwikkeling te kunnen spreken. Ze hebben nog geen invloed op de trend als geheel.



Rotgans:

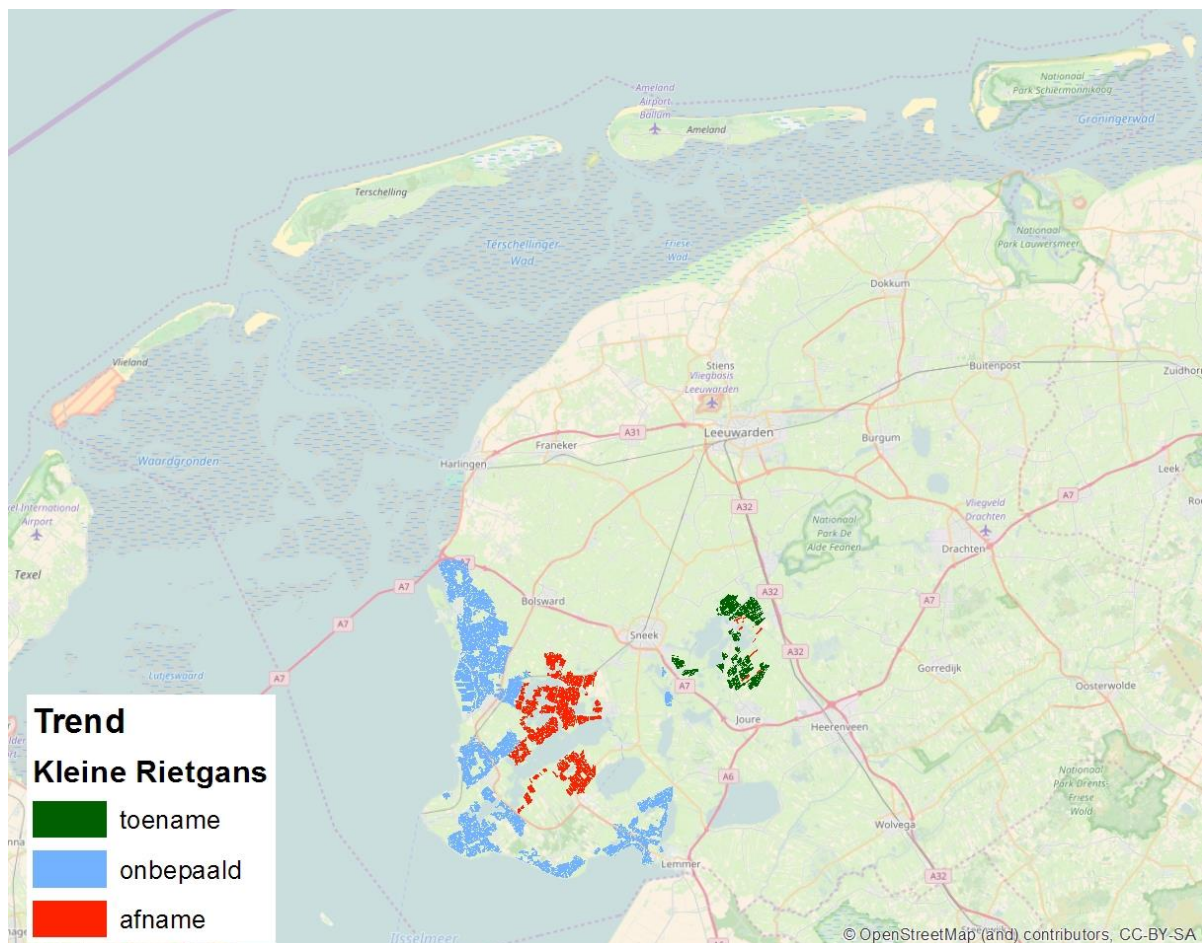
Het voorkomen van de Rotgans is al bijna 20 jaar stabiel. De jaarlijkse variatie in aantallen (zowel seizoensgemiddelden als seizoensmaxima) is aanzienlijk vanwege jaren met veel of weinig jongen. De seizoensmaxima in de laatste seizoenen waren een fractie hoger dan in de seizoenen daarvoor, maar ver beneden het niveau van rond 1995.

Bijlage 3 - Regionale ontwikkelingen in aantallen overwinterende ganzen in de provincie Fryslân

Onderstaande kaarten geven voor de vijf projectsoorten de aantalsontwikkeling binnen de provincie weer. Het gaat om de trends in seizoensgemiddelden over de laatste tien seizoenen. Anders dan seizoensmaxima, zijn deze seizoensgemiddelden een indicatie voor de aanwezigheid van ganzen over het hele seizoen (september t/m mei). De trends zijn afgebeeld voor alle afzonderlijke foerageergebieden. Indien geen sprake was van een significante trend (toe- of afname) wordt de trend "onbepaald" genoemd. Dat kan betekenen dat het voorkomen over de laatste tien seizoenen stabiel was, of dat de variatie van jaar op jaar te groot was om van een eenduidige trend te spreken.

Kleine Rietgans

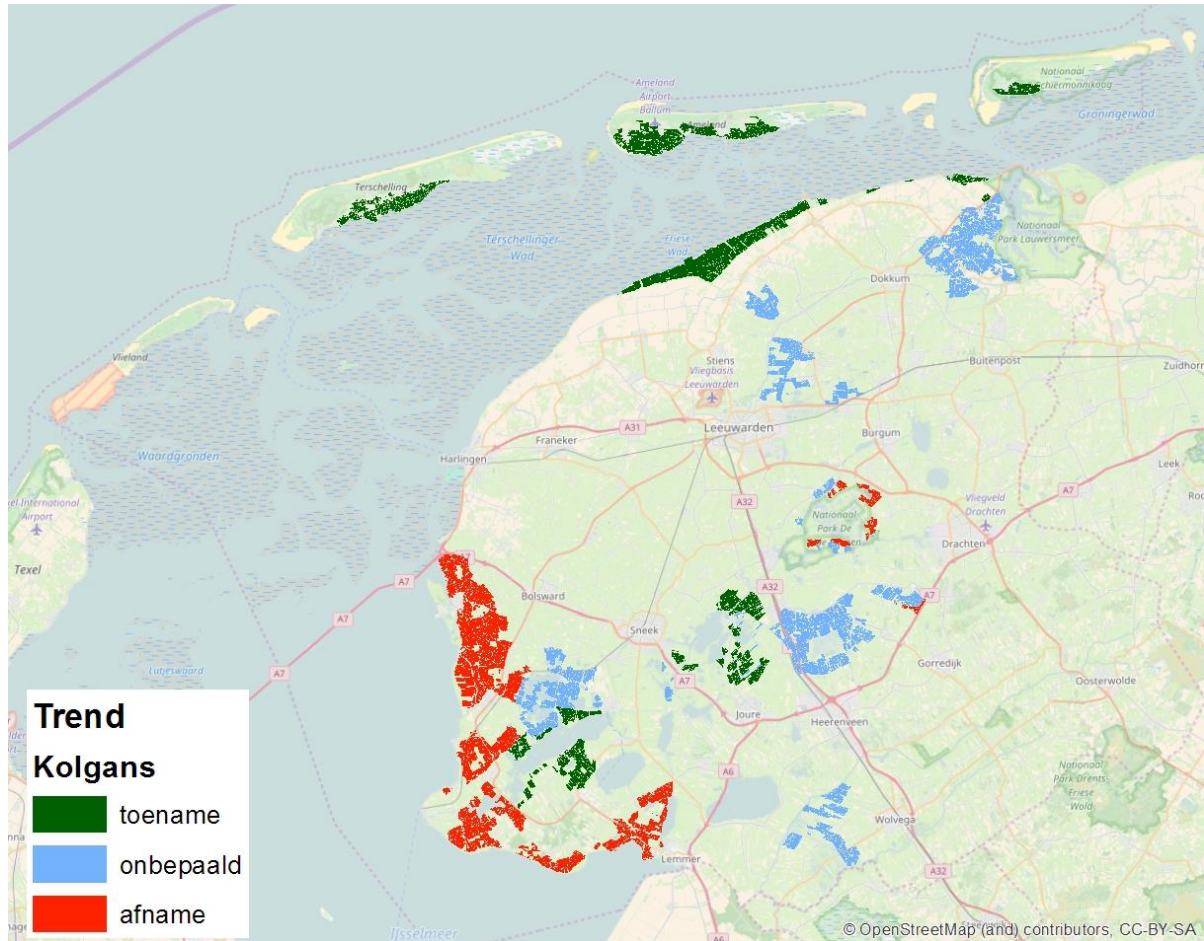
Analoog aan de algehele afname van deze soort in Fryslân namen Kleine Rietgans af in het gebied rond de Oudegaasterbrekken, Heegermeer en Fluessen, waar normaliter de grootste aantallen pleisteren. De aantallen langs de IJsselmeerkust en in Gaasterland zijn veel kleiner en vertonen geen eenduidige trend. Rond het Sneekermeer is sprake van een opvallende toename (in de context van het algeheel verminderde voorkomen), maar het gaat hier om kleine aantallen, die de afname in het kerngebied van voorkomen bij lange na niet compenseren.



Regionale trends Kleine Rietgans in de aangewezen foerageergebieden sinds 2005/06 (bron: Sovon watervogeltellingen).

Kolgans

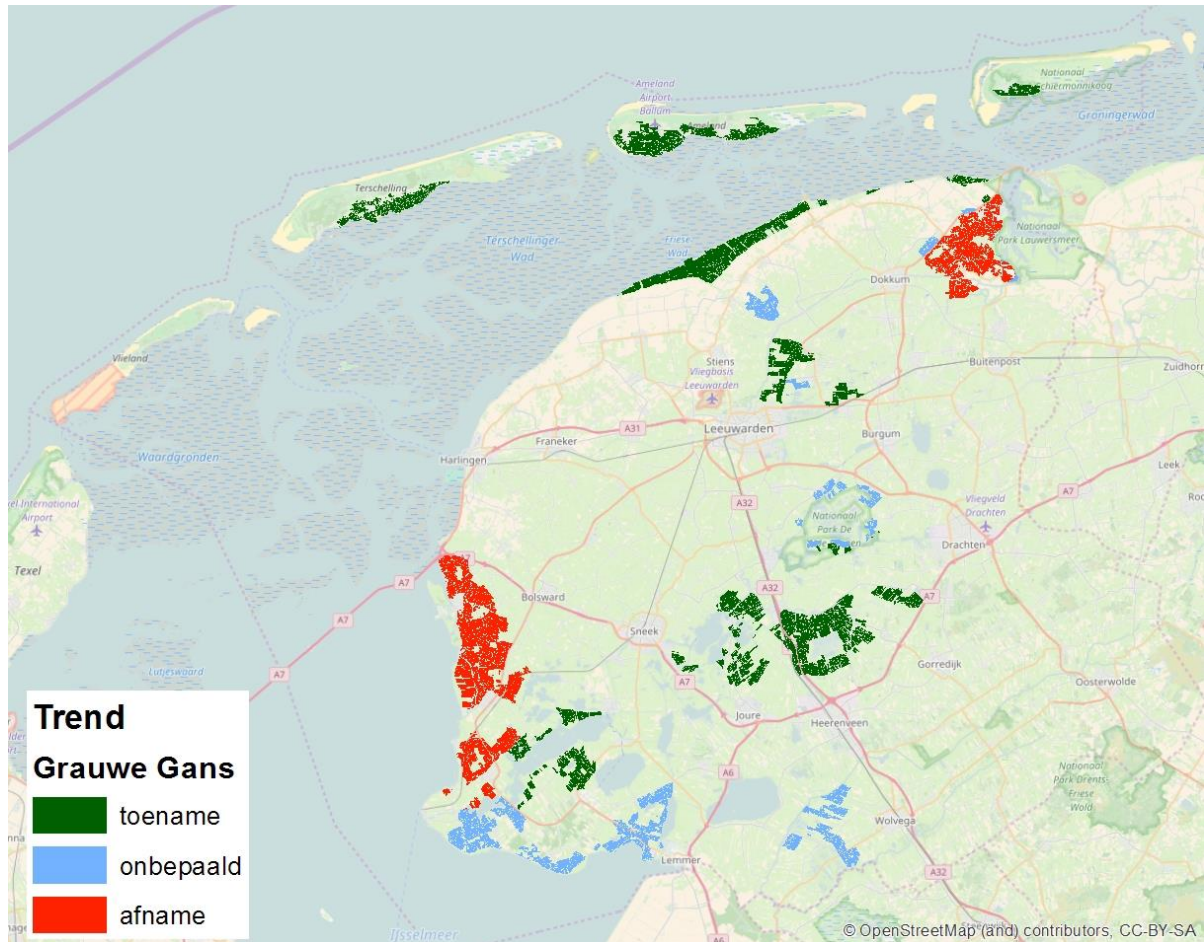
De Kolgans vertoont in de winter opvallend genoeg een significante afname langs de IJsselmeerkust en in Gaasterland, alsmede in het gebied rond De Alde Feanen. Daar staan toenames tegenover rond het Heegermeer en de Fluessen, rond het Sneekermeer en in de Waddenzee. In de Waddenzee pleisteren traditioneel geen Kolganzen. Het waren er altijd kleine aantallen, maar ze worden recent wel steeds vaker gezien. Elders zijn de aantallen stabiel of wisselen van jaar tot jaar, zonder eenduidige trend.



Regionale trends Kolgans in de aangewezen foerageerbieden sinds 2005/06 (bron: Sovon watervogeltellingen).

Grauwe Gans

Net als bij de Kolgans zien we een significante afname langs de IJsselmeerkust, alsmede in de Anjumer kolken. Dit is opvallend in de context van de algehele toename van deze soort. Het is mogelijk dat deze ontwikkeling ook te maken heeft met verminderde instroom van uit Scandinavië afkomstige vogels (die steeds vaker in eigen land blijven overwinteren), maar dat is alleen op grond van een analyse van geringde vogels verder uit te zoeken. In de meeste andere gebieden is sprake van een groeiende aanwezigheid, met plaatselijk ook onbepaalde trends, door stabiel of sterk wisselend voorkomen. Dat is onder andere het geval in delen van Gaasterland, rond De Brandemeer, de Alde Feanen en bij Hallum.



Regionale trends Grauwe Gans in de aangewezen foerageergebieden sinds 2005/06 (bron: Sovon watervogeltellingen).

Brandgans

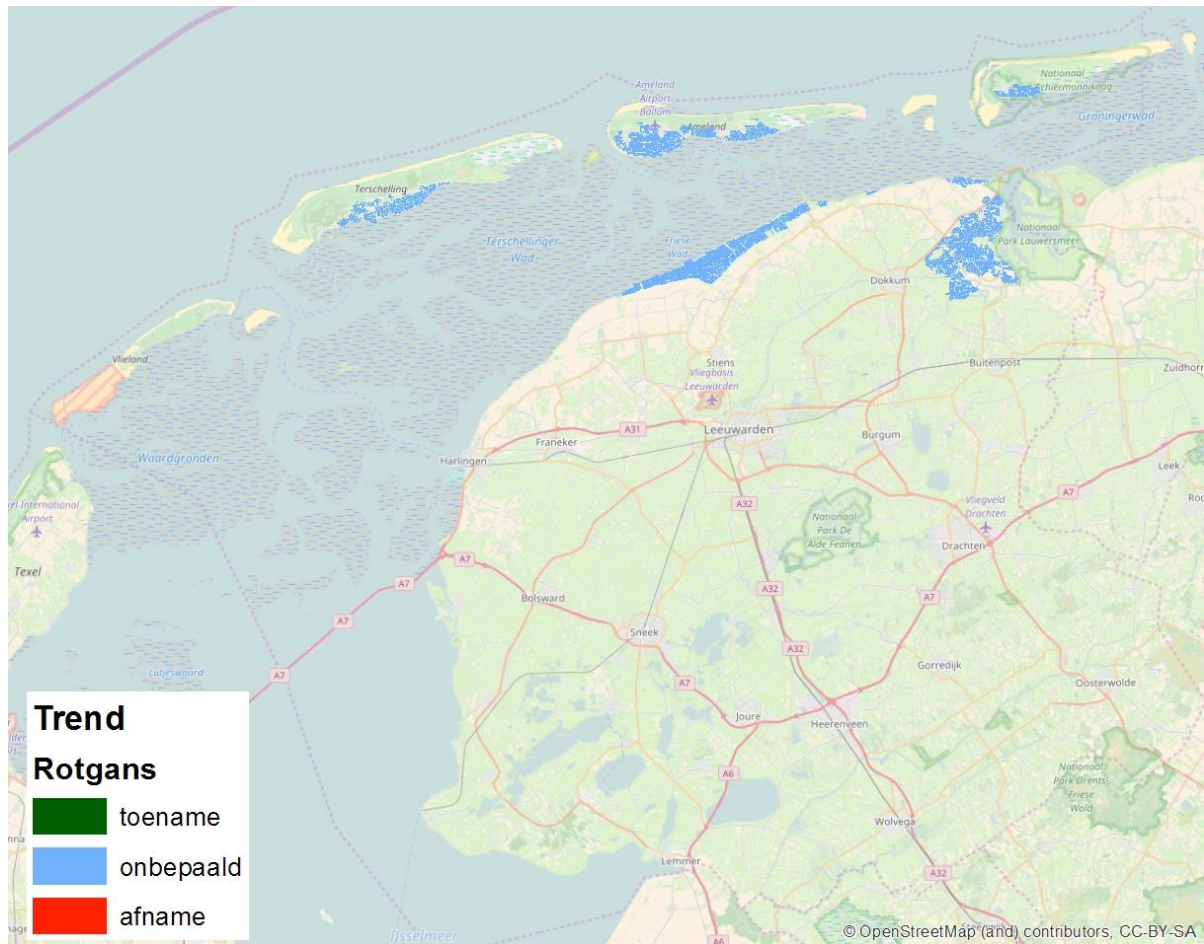
Het voorkomen van de Brandgans is vooral in Midden-Fryslân uitgebreid in de afgelopen 10 jaren. Van de gebieden die al langer in trek zijn bij de soort, neemt alleen de aanwezigheid in de Waddenzee nog toe (zowel buitendijks foeragerende vogels als vogels in de polders op de eilanden). Traditionele gebieden als de Anjumer kolken en de gebieden langs de IJsselmeerkust, Gaasterland, Oudegaasterbrekken en Heegermeer/Fluessen, alsmede de regio ten noordoosten van Leeuwarden kennen stabiele, of van jaar op jaar sterk wisselende aantallen (geen eenduidige trend). In geen enkel gebied is de brandgans afgenomen.



Regionale trends Brandgans in de aangewezen foerageergebieden sinds 2005/06 (bron: Sovon watervogeltellingen).

Rotgans

De Rotgans komt alleen in noemenswaardige aantallen voor in de Waddenzee en in de Anjumer kolken. In geen van deze twee gebieden is sprake van een eenduidige trend, analoog aan de trend voor geheel Fryslân.



Regionale trends Rotgans in de aangewezen foerageergebieden sinds 2005/06 (bron: Sovon watervogeltellingen).

