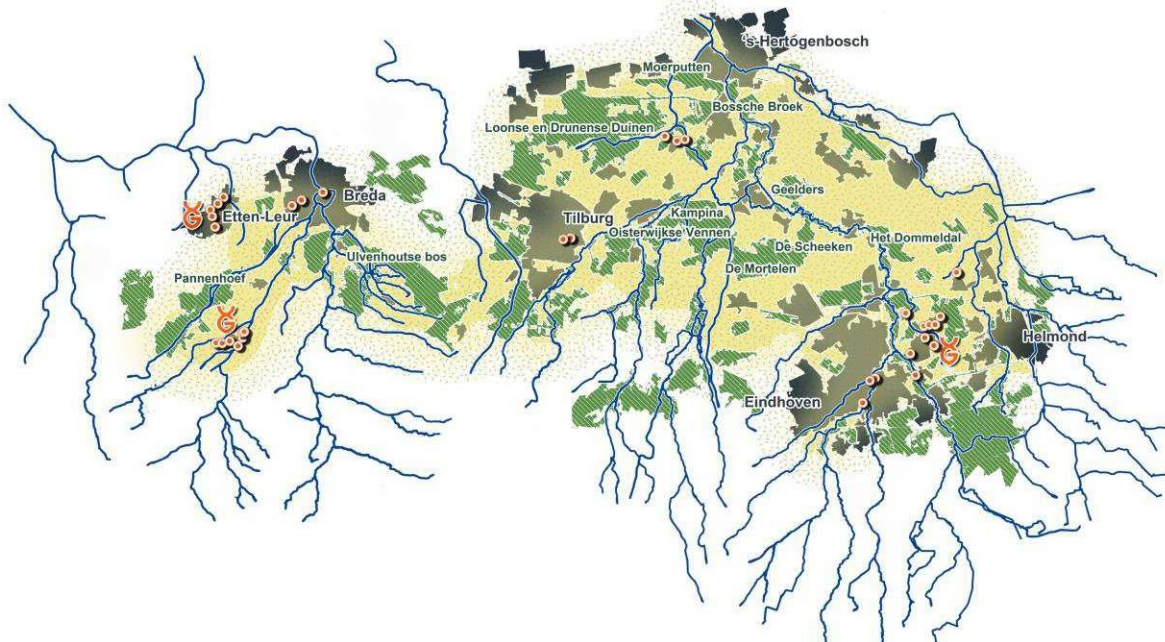


# Overeenkomst

#WijzijnVanGoghNP

Samenwerkingsovereenkomst Van Gogh Nationaal Park 2024-2028



30 november 2023

Samenwerkingsovereenkomst Van Gogh Nationaal Park 2024-2028

## De partners Van Gogh NP

### Ondertekenaars ('SOK-Partners'):

Overheden:	Provincie, Gemeenten, Waterschappen
Maatschappelijke organisaties:	Brabants Landschap, Natuurmonumenten, Staatsbosbeheer, Zuidelijke Land- en Tuinbouworganisatie, Brabants Milieufederatie, Instituut Voor Natuurbeschermingseducatie, VisitBrabant, Van Gogh Sites Foundation, Natuurmuseum Brabant, Erfgoed Brabant, Het Noordbrabants museum, Prisma, Geestelijke GezondheidsZorg Eindhoven, St. Van Gogh NP
Bedrijven:	Rabobank

### Participanten ('Sponsors' en 'Deelnemers in natura'):

Bedrijven  
Maatschappelijke organisaties  
Vrijwilligersorganisaties  
Onderwijs- en zorginstellingen

## Overwegingen

1. De basis voor het Van Gogh Nationaal Park (Van Gogh NP) is al in 2016 gelegd door de samenwerkingsverbanden Nationaal Park Loonse en Drunense Duinen en Nationaal Landschap Het Groene Woud. Inmiddels zijn zo'n 70 organisaties (overheden, bedrijven, maatschappelijke en vrijwilligersorganisaties) Partner (SOK-Partner, Sponsor of Deelnemer in natura) van het Van Gogh NP. Zij 'laden' (maken en leven de verhalen van) en 'voeden' (geven mede uitvoering aan de kwaliteit) het Van Gogh NP vanuit lokale betrokkenheid, hetgeen het Van Gogh NP in staat stelt zich extern te profileren en te manifesteren.
2. Het Van Gogh NP is een gebied dat globaal wordt begrensd, met prachtige natuur, boeren-cultuurlandschappen en erfgoed en loopt tot in de dorpen en de grote steden Tilburg-Den Bosch-Helmond-Eindhoven-Breda (zie geografische duiding op het voorblad van deze overeenkomst).
3. Door de met de voorgaande Samenwerkingsovereenkomsten Van Gogh Nationaal Park (2019-2020 en 2021-2023), voortaan aangeduid als SOK 1 en SOK 2, op gang gebrachte gezamenlijke beweging, de bundeling van krachten en gezamenlijke koers met het Van Gogh NP als vliegwiel, wordt meerwaarde gerealiseerd voor natuur, cultuur, economie en mensen op een groter schaalniveau en met meer impact voor Partners en voor Brabant. Van Gogh NP is niet alleen een gebied, maar vooral ook een samenwerkingsconcept en beweging voor de integrale gebiedsontwikkeling door private en publieke partners, maatschappelijke initiatieven en burgers. Het biedt ruimte voor experiment en is een katalysator voor nieuwe mogelijkheden. Het is helpend aan en treedt niet in plaats van de bevoegdheden van overheden en andere Partners.
4. Partners herkennen en erkennen de mogelijke meerwaarde van deze gezamenlijke aanpak in het Van Gogh NP voor natuur, landschap, cultuur, gezondheid, economie en mensen in het gebied door proactief bij te dragen aan:
  - Een gezonde en aantrekkelijke woon- en werkomgeving voor bewoners
  - Behoud en versterking van biodiversiteit, natuur en landschap, erfgoed
  - versterking van het internationale vestigingsklimaat
  - het bieden van perspectief voor boeren en de regionale voedselketen
  - een extra bezoekmotief voor duurzaam toerisme
  - bevordering van participatie, waardering en trots bij vrijwilligers, voor hun landschap.

Partners omarmen het ontwikkelconcept van het Van Gogh NP vanuit urgentie en kansen om hier het landschap van de 21<sup>e</sup> eeuw te ontwikkelen, in relatie tot de grote maatschappelijke opgaven die ook in dit gebied landen, zoals de biodiversiteit, de klimaatadaptatie, de transitie van de landbouw, de energietransitie en de woningbouwopgave. Partners erkennen het Van Gogh NP als een "tussenruimte", met ruimte voor experiment en initiatieven uit de samenleving.

5. Partners beschouwen de status Nationaal Park Nieuwe Stijl als een middel om het vliegwiel voor deze ontwikkeling in Brabant te vergroten. Partijen hebben bij de ondertekening van de SOK-1 "Aanvraag status Van Gogh NP" op 10 oktober 2019, de wens uitgesproken om een aanvraag van deze status voor Van Gogh NP in te dienen bij de Minister van LNV en daarvoor de middelen vrijgemaakt om het ontwikkelconcept van het Van Gogh NP uit te werken in het

Masterplan Van Gogh NP (Masterplan). De statusaanvraag met het vastgestelde Masterplan is op 30 maart 2020, op de geboortedag van Vincent Van Gogh, door de Provincie Noord-Brabant namens alle (toenmalige) Partners bij de Minister van LNV ingediend. Op basis van het nieuwe Beleidsprogramma Nationale Parken, en de daarvan afgeleide Beleidsregel, van het ministerie van LNV, kan begin 2024 een geactualiseerde aanvraag door de Provincie Noord-Brabant, namens alle Partners, worden ingediend.

6. Nadat het Masterplan was vastgesteld en ingediend, als resultante van SOK 1 (2019-2020), de governance is ingericht en de uitvoering is gestart, als resultante van SOK 2 (2021-2023), zijn Partners in overleg getreden om de samenwerking en de gezamenlijk opgerichte Stichting Van Gogh NP meerjarig verder te continueren. Mede gezien de te verwachten toekenning van de status Nationaal Park medio 2024.
7. Het Masterplan is zowel de basis voor de aanvraag van de status Nationaal Park voor Van Gogh NP, als ook voor de voortzetting van deze samenwerking Van Gogh NP, neer te leggen in een nieuwe samenwerkingsovereenkomst SOK 3, met het gezamenlijke perspectief en een koers op hoofdlijnen voor een meerjarige gebiedsontwikkeling. In de periode van deze SOK 3 wordt focus gelegd op uitvoering en zichtbaarheid van resultaten. Nadere keuzes voor deze focus worden beschreven in het Meerjarenplan en vertaald in de Meerjarenbegroting en jaarlijks in jaarplannen en jaarbegrotingen.
8. Deze SOK 3 wordt aangegaan voor een periode van vijf jaar, 2024-2028, waarin de aard van de beweging zich beweegt van een consumptieve naar een productieve samenwerking, met focus op uitvoering en resultaten en op wederkerigheid, waarbij de concrete resultaten tastbaar en zichtbaar worden gedeeld en Partners elkaars successen gunnen en uitdragen.
9. Partners zijn in afwachting van de toekenning van de status Nationaal Park nadat de aanvraag hiertoe op 30 maart 2020 is ingediend. Een geactualiseerde aanvraag kan begin 2024 bij de Minister LNV worden ingediend. Partners zien het verkrijgen van de status als middel en niet als doel voor de meerjarige gebiedsontwikkeling. Het nieuwe beleidsprogramma Nationale Parken LNV (juni 2023) maakt het mogelijk om Van Gogh NP als geheel te ontwikkelen onder de vlag van de status van Nationaal Park. Deze status kan naar verwachting medio 2024 worden toegekend. Partners hebben daarom de intentie de samenwerking per 1 januari 2024 meerjarig te continueren en hun afspraken hieromtrent in voorliggende SOK 3 (2024 tot en met 2028) vast te leggen, waarbij de financiële afspraken vooralsnog, in afwachting van de definitieve toekenning van de status Nationaal Park, betrekking hebben op 2024. In het derde kwartaal 2024, of zoveel eerder als de beslissing op de statusaanvraag bekend is, is er voor de Partners een heroverwegingsmoment om de intentie voor 2025 tot en met 2028 ook financieel definitief te maken. Mocht de toekenning alsdan onverhoopt toch niet, anders of later zijn toegekend, dan gaan Partners na of en hoe dit gevolgen heeft voor de samenwerking, inclusief de resterende financiële middelen.

Partners achten het wenselijk om doelen, kaders en wijze van de voortzetting van hun samenwerking vast te leggen in deze Samenwerkingsovereenkomst 2024-2028, voortaan aan te duiden als SOK 3.

## Partners komen het volgende overeen:

1. Doel en inzet samenwerking
2. Ambitie
3. Kaders en uitgangspunten
4. Organisatie
5. Financiën
6. Evaluatie
7. Looptijd SOK
8. Toetreding derden
9. Tussentijdse opzegging Partners
10. Wijziging overeenkomst
11. Overige

### 1. Doel en inzet samenwerking

- 1.1 Partners werken binnen Van Gogh NP samen aan het landschap van de 21<sup>e</sup> eeuw, waarbij het primaat ligt op natuur en landschap, in balans met een ontwikkelingsgerichte aanpak met meerwaarde voor het ecologisch, economisch en sociaal kapitaal van de streek. Ambitie van Partners is erop gericht dat Brabant op de lange termijn zijn toppositie verder uitbouwt, zowel economisch, ecologisch als sociaal.
- 1.2 Het Masterplan is de basis voor deze ambitie en de samenwerking. Voor de periode 2024-2028 krijgt deze concreet vorm in het bij deze SOK 3, zodra de status bekend is, op te stellen (en jaarlijks te actualiseren) Meerjarenplan 2024-2028 en de daarvan afgeleide Meerjarenbegroting 2024-2028.
- 1.3 Partners ontwikkelen het landschap van de 21<sup>e</sup> eeuw in verbinding met de grote maatschappelijke opgaven, zoals biodiversiteit, klimaatadaptatie, transitie land- en tuinbouw, opgave woningbouw en bedrijventerreinen, energietransitie en circulaire economie.
- 1.4 Partners spreken af dat het ontwikkelingsgerichte concept zoals verwoord in het Masterplan het uitgangspunt is en blijft, omdat zij ervan overtuigd zijn dat dit dé (enige) manier is om de kansen en ambities te realiseren voor een vitaal landschap van de 21<sup>e</sup> eeuw. Het Kompas en de waarden en principes van de Omgevingsvisie van de Provincie Noord-Brabant zijn daarbij uitgangspunt.  
Mocht echter blijken dat met de nieuwe criteria van het Beleidsprogramma en de Beleidsregel Nationale Parken de status anders of niet wordt toegekend, dan heroverwegen Partners de ingezette beweging en aanpak.
- 1.5 Partners zetten in op een meerjarige samenwerking en bundeling van krachten in een gezamenlijke beweging met private en publieke partijen, maatschappelijke initiatieven, bedrijfsleven en burgers, om de kansen in het Van Gogh NP te kunnen benutten. Voor de ontwikkeling van het Van Gogh NP zijn lokale betrokkenheid en lokale projecten van belang; deze periode 2024-2028 wordt daarom met meer aandacht gericht op de betrokkenheid van burgers en bedrijven.

- 1.6 Partners zullen elkaar onverwijld op de hoogte stellen en houden van elke ontwikkeling, onvoorziene omstandigheid of gebeurtenis, die van wezenlijke betekenis kan zijn voor de, niet, niet tijdige, of kwalitatief onvolkomen nakoming van de verplichtingen uit deze overeenkomst.

## **2. Ambitie**

- 2.1 Partners zetten zich in voor behoud en ontwikkeling van het Van Gogh NP als een prachtig gebied waar bewoners en bezoekers kunnen genieten van natuur en landschap en waar boeren en andere ondernemers hun boterham kunnen verdienen. Zij werken ontwikkelingsgericht samen aan het landschap van de 21<sup>e</sup> eeuw, aan dit Nationaal Park 'nieuwe stijl', waarin het niet alleen gaat over prachtige natuur en landschap, maar juist ook over het agrarisch cultuurland daaromheen tot in de dorpen en steden. Dit Nationaal Park staat midden in de samenleving en wil een visitekaartje voor Nederland zijn. De combinatie van toonaangevende natuurgebieden ingebed in een aantrekkelijk agrarisch cultuurlandschap, in een topeconomie met 1,5 miljoen mensen én de tastbare erfenis van Vincent Van Gogh maken Van Gogh NP uniek.
- 2.2 Partners voelen zich geïnspireerd en committeren zich aan de gezamenlijke koers met het Kompas, de 4 ontwikkellijnen van het Masterplan en de focus op een aantal prioritaire programma's (als uitgewerkt in het bij deze SOK 3 behorende Jaarplan 2024), op doen en op zichtbaarheid.
- 2.3 Centraal uitgangspunt bij het Kompas is dat elke ontwikkeling in het Van Gogh NP bijdraagt aan de kwaliteit van natuur, landschap en biodiversiteit in de omgeving, en dat Partners elkaar daarop uitdagen en inspireren. Het Kompas is geen keurslijf, maar een manier van werken vanuit gedeelde waarden en ambities. De partijen houden hun eigen rollen, taken en bevoegdheden.
- 2.4 Het Kompas wordt door Partners de komende tijd verder doorontwikkeld, op basis van concrete casuïstiek, tot een gedragen Gedragscode met principes. Partners spreken elkaar aan en zijn aanspreekbaar op de effectiviteit en ervaringen bij het hanteren van het Kompas. Zij dragen actief bij door op basis van casuïstiek de ervaringen te delen.
- 2.5 Partners versterken de kernkwaliteiten van het Van Gogh NP met een geïntegreerde aanpak op vier ontwikkellijnen (onder verwijzing naar het Meerjarenplan) en twee thema's:
- \* Natuur, landschap en erfgoed als kans
  - \* Perspectief voor boeren en voedsel
  - \* Natuur en landschap tot in het hart van de steden en dorpen
  - \* Ontwikkeling van natuurbeleving en duurzaam (cultuur)toerisme
  
  - \* Gezondheid
  - \* Educatie

## **3. Kaders en uitgangspunten**

- 3.1 In de ontwikkeling van Van Gogh NP blijven rollen, taken en bevoegdheden van Partners onveranderd. Zij hebben daarbij oog voor de toegevoegde waarde van en zetten zich actief in

voor het geheel en de samenhang met andere deelgebieden, activiteiten en projecten in Van Gogh NP.

- 3.2 Partners spannen zich in om, binnen het kader van hun bevoegdheden, al datgene te doen om te komen tot de samenwerking en de toepassing van het Kompas; onder andere door de inzet van kennis, netwerk, capaciteit, communicatie en financiële middelen (zie artikel 5).
- 3.3 Partners hanteren het Kompas als hulpmiddel om door gerichte dialoog toegevoegde waarde te creëren in de ontwikkelingen. De uiteindelijke besluitvorming over ontwikkelingen vindt plaats op basis van de hiervoor geldende reguliere processen en procedures met in achtneming van de hierbij behorende verplichtingen en verantwoordelijkheden zoals belangenafweging door de partijen die hiervoor democratisch gelegitimeerd zijn.
- 3.4 De Partners van het Van Gogh NP gaan in de looptijd van deze SOK 3 na wanneer en met welk instrumentarium zij de ontwikkelingen (ruimtelijk) kunnen laten vertalen in het kader van de Omgevingswet. Daarbij hanteren zij de “Brabantse manier van werken”, waarbij zij optimaal gebruik maken van de mogelijkheden van de Omgevingswet om ontwikkelingen mogelijk te maken, die van onderop worden opgebouwd. Zij nemen daarbij de waarden en principes, zoals vastgelegd in de Brabantse Omgevingsvisie en andere beleidskaders, in acht.
- 3.5 De Partners houden in hun uitingen over Van Gogh NP rekening met de gezamenlijk in SOK 2 ontwikkelde merkenstrategie, het huisstijlhandboek, met het daarin opgenomen protocol, en met gebruikmaking van de ontwikkelde en beschikbare communicatietoolkit.
- 3.6 Partners gedragen zich als ambassadeur en promotor van de beweging Van Gogh NP, binnen en buiten de eigen organisatie.
- 3.7 Partners informeren elkaar waar nodig en zoeken naar optimale synergie en bundeling van krachten bij de ontwikkeling en uitvoering van projecten gericht op het realiseren van de gezamenlijke ambitie. Om zo de beweging te laten groeien en samen meer impact te kunnen maken.
- 3.8 Partners zijn zelf verantwoordelijk voor de terugkoppeling binnen de eigen organisatie en de activering van de eigen bestuurders, medewerkers en relaties (organisaties, burgers, ondernemers, klanten, leden). Zij worden hierbij op verzoek gefaciliteerd door het Parkbureau (zie artikel 4.V).
- 3.9 Voor deelnemende overheden is geen sprake van verbonden partijen, maar van een Samenwerkingsovereenkomst. Alle Partners, waaronder overheden, ontmoeten elkaar in het Strategisch Partneroverleg, een overlegplatform tbv de gebiedsontwikkeling. Het Strategisch Partneroverleg heeft geen rechtspersoonlijkheid. Eén van de afspraken, in deze SOK 3, is dat Partners jaarlijks financieel bijdragen in de kosten van de governance. De bijdrage zal dienen ter dekking van de kosten van de samenwerking en van de taken van de Stichting Van Gogh NP en haar uitvoeringsapparaat, het Parkbureau, als beschreven in artikelen 4.IV, 4.V en 5). Er is geen sprake van een deelneming of een gemeenschappelijke regeling.

#### 4. **Organisatie**

- 4.1 Het Van Gogh NP heeft het karakter van een netwerkorganisatie, waarbij de formele governance voor het Van Gogh NP (zie artikel 4.3) complementair is aan de organisatie en

netwerken in deelgebieden, gebiedsontwikkelingen en lokale projecten. Het samenspel tussen beiden is bepalend voor het succes van de beweging Van Gogh NP. Partners zetten zich in voor actieve samenwerking tussen de formele governance voor het Van Gogh NP en deze netwerken en samenwerkingsverbanden.

4.2 Voor de ontwikkeling van het Van Gogh NP is het noodzakelijk groot te dromen en klein te doen; realisatie van een grote visie (het Masterplan) vergt kleine stapjes in de dagelijkse praktijk. Daarvoor zijn lokale betrokkenheid, lokale initiatiefnemers en lokale (streek)netwerken van belang. Hier vindt, gesteund door Partners in de beweging, kruisbestuiving plaats en ontstaan innovatieve gedragen oplossingen en aanpakken voor maatschappelijke opgaven, die vervolgens naar geheel Van Gogh NP, en daarbuiten, kunnen worden opgeschaald.

4.3 De governance Van Gogh NP bestaat uit de volgende onderdelen:

- I. Strategisch Partneroverleg
- II. Regiegroep
- III. Kernteam (ambtelijk)
- IV. Stichting Van Gogh NP
- V. Parkbureau (directeur en medewerkers)

De samenhang tussen deze onderdelen en een beschrijving van de taken en rollen van deze onderdelen is opgenomen in de volgende leden van dit artikel en nader uitgewerkt in bijlage 1 bij deze SOK.

#### **I. Strategisch Partneroverleg**

4.4 Het Strategisch Partneroverleg is de plek voor coöperatieve samenwerking tussen alle ondertekenaars c.q. betalende Partners van deze SOK. De daartoe aangewezen vertegenwoordigers van Partners vormen samen het Strategisch Partneroverleg. Het overleg zet de grote lijnen uit voor de beweging Van Gogh NP, zoals met het Meerjarenplan. Zij komt tenminste tweemaal per jaar bijeen, of zoveel meer als wenselijk, en wordt tussentijds, door de Regiegroep, schriftelijk geïnformeerd.

Naast de SOK-Partners/-ondertekenaars kent de beweging ook Participanten (Sponsors en Deelnemers in natura), die bijdragen aan de ambitie Van Gogh NP (bijlage 2). Zij maken geen deel uit van het Strategisch Partneroverleg. Zij worden wel actief betrokken bij diverse activiteiten van de beweging, zoals het halfjaarlijkse Atelier Van Gogh NP.

4.5 Partners verenigd in het Strategisch Partneroverleg stellen de Regiegroep aan.

4.6 Het Strategisch Partneroverleg stelt Meerjarenplan en -begroting, en de daarvan afgeleide jaarplannen en -begrotingen, voor de activiteiten en middelen van de Stichting Van Gogh NP bestuurlijk vast en wordt geïnformeerd over jaarverslag en jaarrekening.

4.7 Het Strategisch Partneroverleg is bevoegd deze overeenkomst (tussen)tijds te wijzigen, op voorstel van de Regiegroep en na interne besluitvorming tot instemming door Partners.

4.8 Het Strategisch Partneroverleg en de Regiegroep worden voorgezeten door een (dezelfde) onafhankelijk voorzitter. Deze voorzitter wordt aangesteld door het Strategisch Partneroverleg, op voordracht van de Regiegroep.



## **II. Regiegroep**

- 4.9 De Regiegroep is het centrale inhoudelijk gedreven gremium, sturend op de strategische doelen van Van Gogh NP op basis van het Masterplan, en hoeder van de (strategische) koers van het Parkbureau.
- 4.10 De Regiegroep bestaat uit vertegenwoordigers op bestuurlijk niveau uit de (groepen) Partners in het Strategisch Partneroverleg: publieke Partners, maatschappelijke Partners en private Partners met gezag vanuit genoemde groepen en met betrokkenheid voor het geheel. Zij heeft een onafhankelijk voorzitter (zie artikel 4.8). De Regiegroep legt verantwoording af aan het Strategisch Partneroverleg.
- 4.11 Het Meerjarenplan heeft een dynamisch karakter en wordt jaarlijks geactualiseerd (in een jaarplan) na voorbereiding door het Kernteam (zie artikel 4.16), onder leiding van de directeur van het Parkbureau vanuit zijn rol als voorzitter van het Kernteam. De Regiegroep legt de actualisatie ter vaststelling voor aan het Strategisch Partneroverleg. De Regiegroep stuurt op de toepassing en ontwikkeling van het Kompas (zie de hierna opgenomen toelichting) door Partners en rapporteert hierover aan het Strategisch Partneroverleg.
- 4.12 De leden van de Regiegroep stellen zich in hun gedrag op als ambassadeurs van het Van Gogh NP en niet als vertegenwoordiger van de eventuele 'eigen belangen'. Dit wordt mede geborgd door de onafhankelijk voorzitter. De leden organiseren en onderhouden de verbinding met Partners uit hun groep i.c hun achterban, die zij mede vertegenwoordigen.
- 4.13 De rol van de Regiegroep, met betrekking tot het benoemen, schorsen en ontslaan van het bestuur van de stichting Van Gogh NP (zie artikelen 4.17 t/m 4.19), alsmede het wijzigen van de statuten van de Stichting, is opgenomen in de statuten van de Stichting. De Regiegroep neemt voor het overige geen besluiten anders dan binnen de vooraf meegegeven kaders door het Strategisch Partneroverleg. De Regiegroep handelt op basis van en binnen bestuurlijke afspraken en is daarnaast formeel verankerd in de statuten van de Stichting.
- 4.14 De Regiegroep doet, via jaarplan en jaarbegroting, voorstellen voor de aanwending van extra financiële middelen door nieuwe Partners zoals bedoeld in artikel 5.6, aan het Strategisch Partneroverleg.
- 4.15 Het wijzigen van de statuten van de Stichting vindt plaats in overleg met de Regiegroep op voorstel van het bestuur van de Stichting en na het Strategisch Partneroverleg gehoord te hebben. De Regiegroep benoemt en ontslaat de leden van het bestuur van de Stichting na het Strategisch Partneroverleg gehoord te hebben.

## **III. Kernteam**

- 4.16 Het Kernteam, bestaande uit medewerkers van organisaties van de vertegenwoordigers van Partners in de Regiegroep, richt zich op de tactische en strategische werkzaamheden van de Regiegroep en Strategisch Partneroverleg m.b.t. de gebiedsontwikkeling van Van Gogh NP, draagt zorg voor een degelijke voorbereiding van de vergaderingen van beide gremia en

fungeert als ‘rechterhanden’ van de vertegenwoordigers van Partners in deze gremia. Het gaat daarbij in ieder geval over de voortgang en actualisatie van het Meerjarenplan en de ontwikkeling van het Kompas. Het Kernteam wordt voorgezeten door de directeur van het Parkbureau (zie artikelen 4.20 en 4.21).

#### **IV. Stichting Van Gogh NP**

- 4.17 De Stichting is opgericht, ten tijde van de SOK 2, op initiatief van de Regiegroep, gehoord hebbende het Strategisch Partneroverleg. De Stichting is er ten dienste van de beweging Van Gogh NP en regelt en bewaakt de juridische, organisatorische en financiële aspecten van de beweging, met inachtneming van de beoogde governance zoals beschreven in dit artikel 4.
- 4.18 De Stichting heeft een collegiaal bestuur met als dominante focus om binnen het statutaire doel van de Stichting te sturen op financiële continuïteit en daadwerkelijke uitvoering van de operationele werkzaamheden van het Parkbureau. De stichtingsbestuurders van de Stichting zijn onafhankelijk en dus niet afkomstig vanuit Partners. Tenminste één stichtingsbestuurder is aanwezig bij de vergaderingen van het Strategisch Partneroverleg en de Regiegroep. Het bestuur van de Stichting vergadert tenminste vier keer per jaar en handelt binnen het statutaire doel van de Stichting en binnen Meerjarenplan en -begroting als bepaald door de Regiegroep en het Strategisch Partneroverleg. Het stichtingsbestuur legt verantwoording af aan het Strategisch Partneroverleg, na advies van de Regiegroep.
- 4.19 De Jaarrekening en het voorbereiden van jaarplan en -begroting is een bevoegdheid van het bestuur van de Stichting, na bespreking in en advies van de Regiegroep. Het stichtingsbestuur is, in overleg met de Regiegroep, verantwoordelijk voor het benoemen en ontslaan van de directeur van het Parkbureau.

#### **V. Parkbureau**

- 4.20 Het Parkbureau zorgt in opdracht van de Regiegroep en onder toezicht van het bestuur van de Stichting voor de coördinatie en uitvoering van de operationele taken die nodig zijn om als één Nationaal Park naar buiten te kunnen treden. Het gaat dan bijvoorbeeld om één loketfunctie, marketing en communicatie, productontwikkeling, lobby en fondsenwerving, kwaliteitsborging van het label Van Gogh NP, en kennisontwikkeling en – deling voor vrijwilligers en ondernemers. Uitgangspunt is dat gestreefd wordt naar een zo efficiënt en effectief mogelijk Parkbureau, waarbij waar mogelijk taken behorend bij de corebusiness worden uitgevoerd door Partners/organisaties in de netwerkorganisatie, die daar in gespecialiseerd zijn. Zoals de samenwerking met Van Gogh Sites Foundation, VisitBrabant, House of Leisure en IVN.
- 4.21 De directeur van het Parkbureau vervult de rol van secretaris van de Regiegroep en van het Strategisch Partneroverleg, en is voorzitter van het Kernteam. De directeur van het Parkbureau legt verantwoording af aan het bestuur van de Stichting.

## **5. Financiën**

- 5.1 Partners dragen gezamenlijk (de verantwoordelijkheid voor) de structurele kosten ten behoeve van het kunnen functioneren van de diverse gremia in de governance Van Gogh NP. De begroting en de verdeelsleutel voor deze kosten voor 2024 zijn opgenomen in bijlage 3.
- 5.2 De structurele kosten voor de governance, inclusief de taken van het Parkbureau, hebben betrekking op apparaatslasten (zoals bestuurskosten en personeelskosten Parkbureau, waarbij ook uren t.b.v. activiteiten gericht op uitvoering) en programmalasten (zoals kosten voor lobby, kosten voor PR en communicatie, netwerkbijeenkomsten, afstemming met en tussen (streek)netwerken en gebiedsprojecten, dienstverlening aan en facilitering van initiatiefnemers, ondernemers, gidsen en vrijwilligers).
- 5.3 Gezien de intentie voor langere tijd (vijf jaar) samen te werken, nemen de Partners de jaarlijkse bijdrage bij voorkeur structureel op in hun begroting. Omdat de statustoekening door LNV medio 2024 wordt verwacht, bevestigen de Partners met ondertekening van deze SOK 3 de intentie voor meerjarige samenwerking aan de ambitie Van Gogh NP, maar leggen zij zich financieel voornamelijk vast voor 2024, overeenkomstig de begroting en de verdeelsleutel als bedoeld in artikel 5.1.
- 5.4 Medio 2024, bij toekenning van de status (en de daarmee gepaard gaande financiële bijdrage van het ministerie van LNV aan Nationale Parken), volgt er een definitief beslismoment, waarbij Partners hun jaarlijkse bijdrage in de structurele kosten voor de resterende looptijd van deze SOK 3 vaststellen, op basis van een dan actuele Meerjarenbegroting. Indien de aldus vast te stellen jaarlijkse bijdrage hoger mocht zijn dan de bijdrage voor 2024, heeft een Partner de mogelijkheid zijn deelname aan de SOK 3 en aan de beweging Van Gogh NP door opzegging per 1 januari 2025 te beëindigen.
- 5.5 Gemeenten, niet zijnde steden, in deelregio's (er zijn 4 deelregio's in Van Gogh NP), die slechts voor een klein deel in Van Gogh NP liggen, kunnen zich toch blijven aansluiten door als deelregio gezamenlijk op te trekken in de beweging Van Gogh NP. Zij kunnen dan als deelregio opteren voor een collectieve bijdrage (bijlage 3), waarbij de gevraagde jaarlijkse bijdrage van de gemeenten die (nagenoeg) geheel in het Van Gogh NP liggen wordt omgeslagen over alle gemeenten in de betreffende deelregio.
- 5.6 Partners zetten zich actief in voor aansluiting van meer organisaties die de doelstellingen en doelen van Van Gogh NP als Partner ondersteunen door inzet van capaciteit en/of financiële middelen en zo bijdragen aan de realisatie van initiatieven, zoals kennisinstellingen en bedrijven. De financiële inbreng van nieuwe Partners is aanvullend en niet in plaats van de bijdrage van bestaande Partners. Extra inkomsten worden aangewend voor uitvoering van het Masterplan, zoals aangegeven in de ontwikkellijnen en de focus zoals bepaald in het Meerjarenplan (zie artikel 4.14).

## **6. Evaluatie**

- 6.1 Partijen spreken af de resultaten van de samenwerking in Van Gogh NP in het Strategisch Partneroverleg te evalueren. Op basis van de evaluatie zal de Regiegroep medio 2028 een

voorstel maken over de voortzetting van de samenwerking in al dan niet gewijzigde vorm voor de volgende periode. Dit voorstel dient als advies voor de samenwerkende Partners voor hun interne besluitvorming over de voortzetting van de samenwerking in Van Gogh NP na 2028.

## **7. Looptijd SOK**

Partners beseffen dat voor de ambitie en de beweging een meerjarige samenwerking noodzakelijk is. Deze Samenwerkingsovereenkomst treedt in werking met ingang van 1 januari 2024 en wordt aangegaan voor vijf jaar. Mocht de aldaar bedoelde statustoekenning alsdan onverhoopt toch niet, anders of nog niet zijn toegekend, dan gaan Partners na of en hoe dit gevolgen heeft voor de samenwerking, inclusief de resterende financiële middelen. In dat geval heeft een Partner de mogelijkheid zijn deelname aan de SOK 3 en aan de beweging Van Gogh NP door opzegging per 1 januari 2025 te beëindigen.

## **8. Toetreding derden**

Het aansluiten van nieuwe partijen, c.q. het toetreden van hun vertegenwoordigers tot het Strategisch Partneroverleg, wordt aangemoedigd, maar is alleen mogelijk wanneer de nieuwe partij deze SOK 3 onderschrijft en naar rato bijdraagt in de structurele kosten voor de governance (in geval van SOK-partners als bedoeld in artikel 5) of de uitvoering van initiatieven (in geval van Participanten), tenzij er desondanks overwegende bezwaren tegen aansluiting c.q. toetreding zijn bij het Strategisch Partneroverleg.

De bijdrage van nieuwe partijen is aanvullend en niet in plaats van de bijdrage van de bestaande Partners. De bijdrage wordt aangewend zoals bedoeld in artikel 5.6. Dit principe geldt ook voor een eventuele bijdrage van LNV aan Van Gogh NP (in het kader van het Beleidsprogramma Nationale Parken).

## **9. Tussentijdse opzegging Partijen**

Met de ondertekening van deze SOK 3 verbinden Partners zich voor een periode van vijf jaar aan deelname aan de samenwerking in Van Gogh NP. Partners kunnen hun deelname alleen tussentijds beëindiging door opzegging overeenkomstig het bepaalde in artikel 5.4. (verhoging financiële bijdrage) of artikel 7 (statustoekenning niet, anders of later).

## **10. Wijziging overeenkomst**

(Tussentijdse) wijziging van deze overeenkomst is mogelijk, op verzoek van één of meerdere Partners, op basis van een voorstel van de Regiegroep aan het Strategisch Partneroverleg, na interne besluitvorming tot instemming door Partners

## 11. Overige

- 11.1 Geschillen voortvloeiende uit deze overeenkomst zullen primair in der minne worden geschikt, desgewenst door middel van mediation. Partners dragen ieder naar rato conform de tabel in bijlage 3 bij in de kosten van mediation. Mocht minnelijk overleg of mediation niet tot beslechting van het geschil leiden, dan is het Nederlandse recht van toepassing.
- 11.2 Deze SOK 3 bevat 3 bijlagen:  
bijlage 1 Governance Van Gogh NP (artikel 4.3)  
bijlage 2 Overzicht partners (artikel 4.4)  
bijlage 3 Begroting en dekking kosten Van Gogh NP (artikelen 5.1 en 11.1)  
De bijlagen bij deze SOK 3 maken integraal en onverbreekelijk deel uit van deze SOK 3. Bij tegenstrijdigheden tussen het bepaalde in de bijlagen en in deze SOK 3 prevaleert het bepaalde in deze SOK 3.

Aldus overeengekomen en ondertekend door

Partnerorganisatie: Gemeente Vught

Vertegenwoordigd door: Wethouder Y. Vos

Datum: 14-11-2023

Handtekening:

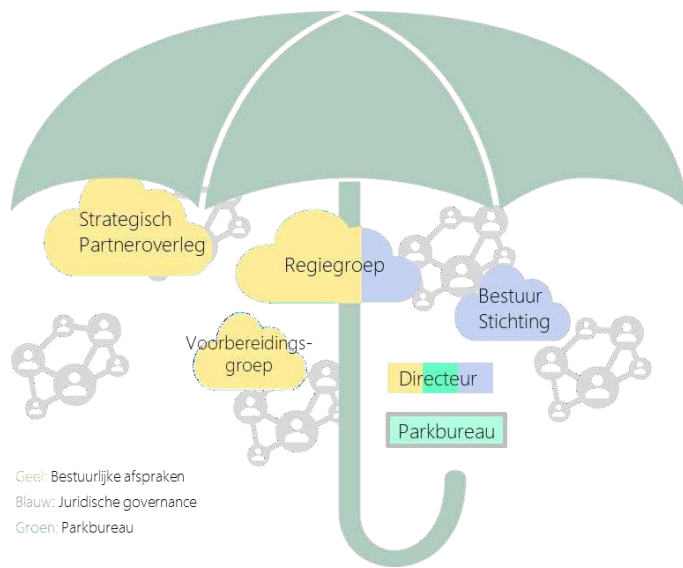
---

## Bijlage 1. Governance Van Gogh NP

### Samenstelling, taken en verantwoordelijkheden per gremium.

Gremia in governance Van Gogh NP	
Wie?	Wat?
<b>Strategisch Partneroverleg: de plek voor coöperatieve samenwerking van alle partners</b>	
<ul style="list-style-type: none"> <li>Alle (betalende) partners, te weten de ondertekenaars van de samenwerkingsovereenkomst, vertegenwoordigd op bestuurdersniveau.</li> <li>Onafhankelijke voorzitter die ook voorzitter is in de Regiegroep.</li> <li>(Vertegenwoordiging vanuit) het stichtingsbestuur is aanwezig, maar geen lid van de Regiegroep.</li> <li>Directeur van het Parkbureau is secretaris.</li> </ul>	<p>Het overleg heeft een coöperatieve grondslag en zal de grote lijnen uitzetten voor de beweging Van Gogh NP. Stuurt afgevaardigde voor de Regiegroep.</p>
<b>Regiegroep: het centrale inhoudelijk gedreven gremium</b>	
<ul style="list-style-type: none"> <li>Vertegenwoordigers uit de belangrijkste (groepen) partners in het Strategisch Partneroverleg, met mandaat vanuit het Strategisch Partneroverleg en betrokkenheid voor het geheel.</li> <li>Onafhankelijke voorzitter die ook voorzitter is van het Strategisch Partneroverleg.</li> <li>(Vertegenwoordiging vanuit) het stichtingsbestuur is aanwezig, maar geen lid van de Regiegroep.</li> <li>Directeur van het Parkbureau is secretaris.</li> </ul>	<p>Sturen op de strategische doelen van Van Gogh NP en hoeder van de inhoudelijke (strategische) koers van het Parkbureau zoals ondergebracht in de Stichting.</p>
<b>Kernteam: zorgdrager voor degelijke voorbereiding door 'rechter handen' van bestuurders en directeuren met betrekking tot het strategisch overleg</b>	
<ul style="list-style-type: none"> <li>Aantal medewerkers van de organisaties van de Regiegroep.</li> <li>Directeur van het Parkbureau is voorzitter.</li> <li>Medewerker van het Parkbureau is secretaris.</li> </ul>	<p>Het voorbereiden van de vergaderingen van de Regiegroep en het Strategisch Partneroverleg.</p>
<b>Directeur: netwerkrol / verbinder en manager</b>	
<ul style="list-style-type: none"> <li>Directeur van het Parkbureau (management).</li> <li>De Directeur is tevens secretaris van het Strategisch Partneroverleg, van de Regiegroep en het Stichtingsbestuur.</li> <li>De Directeur is voorzitter van de Voorbereidingsgroep.</li> </ul>	<p>De Directeur geeft input voor de agenda voor het Strategisch Partneroverleg en de Regiegroep. Zorgt er samen met de Voorbereidingsgroep dat deze overleggen goed zijn voorbereid en dat acties worden opgevolgd. De directeur is op dagdagelijkse basis verantwoordelijk voor het Parkbureau, in mandaat van het Stichtingsbestuur.</p>
<b>Parkbureau: faciliteren beweging</b>	
<ul style="list-style-type: none"> <li>Kleine groep medewerkers / zzp'ers in dienst van Van Gogh Nationaal Park.</li> <li>Directeur van de Stichting is op dagelijkse basis de manager van het Parkbureau.</li> </ul>	<p>Het Parkbureau verricht zelf diverse activiteiten ten behoeve van het Van Gogh NP en is daarvoor verantwoordelijk. Tevens vinden onder verantwoordelijkheid van en in opdracht van het Parkbureau diverse activiteiten plaats door bestaande organisaties. Uitgangspunt is dat Parkbureau andere organisaties en netwerken faciliteert, zodat zich een netwerkorganisatie ontwikkelt.</p>
<b>Bestuur van de Stichting: juridisch bestuur</b>	
<ul style="list-style-type: none"> <li>Twee bestuurders.</li> <li>Een (materie) deskundige op het gebied van de uitvoerende en coördinerende taken van het Parkbureau.</li> <li>Een financiële deskundige.</li> <li>De Directeur treedt op als secretaris.</li> </ul>	<p>Juridisch orgaan van de stichting en opdrachtgever voor 'laten doen'-activiteiten van het Parkbureau. Tevens verantwoordelijk voor het ontslaan en benoemen van de Directeur. Is aanwezig bij de vergaderingen van het Strategisch Partneroverleg en de Regiegroep.</p>

## Governance structuur



## Bijlage 2. Overzicht partners

30 november 2023

<b>Partners/leden SPO</b>	<b>Sponsors</b>	<b>Deelnemers (natura)</b>
Aa en Maas	Eindhoven Airport	BUAS
Dommel	Brabant Water	Nature for Health
Brabantse Delta	Heijmans	Taylor Wessing
Best (ZO)	Synchroon	Bavaria
Eindhoven (ZO)		VNO- NCW N.Br- Zeeland
Geldrop- Mierlo (ZO)		BPG
Helmond (ZO)		Kunstloc
Nuenen (ZO)		Design Academy Eindhoven
Oirschot (ZO)		Het Groene Woud
Son en Breugel (ZO)		Loonse en Drunense Duinen
Veldhoven (ZO)		Landstad De Baronie
Waalre (ZO)		013Food
Boxtel (NO)		Museumpark Vonk Eindhoven
Meerijstad (NO)		Duurzaamheidsvallei
's- Hertogenbosch (NO)		Brabantse Populierenvereniging
Sint- Michielsgestel (NO)		Brabantse Aa
Vught (NO)		Aardpeer
Laarbeek (ZO)		De Kleine Aarde
Oisterwijk (M)		Wandelnet
Heusden (NO)		Duinboeren
Loon op Zand (M)		
Tilburg (M)		
Breda (W)		
Etten-Leur (W)		
Zundert (W)		
Alphen- Chaam (W)		
Baarle Nassau (W)		
Rucphen (W)		
Provincie Noord- Brabant		
Brabants Landschap		
Natuurmonumenten		
Staatsbosbeheer		
St ZET		
ZLTO		
IVN		
VisitBrabant		
BMF		
Van Gogh Sites Foundation		
Natuurmuseum		
Noordbrabants museum		
Erfgoed Brabant		
Prisma		
GGZ Eindhoven		
Rabobank		



## Bijlage 3. Begroting en dekking kosten Van Gogh NP

Van Gogh Nationaal Park werkt met een klein team aan de ontwikkeling en de zichtbaarheid van Van Gogh Nationaal Park en het mogelijk maken van impactvolle projecten die voor de uitvoering worden ondergebracht bij haar partners. Dit wordt mogelijk gemaakt door bijdragen van de partners en door de regeling Tijdelijke Ondersteuning Nationale Parken van LNV. Dit budget van LNV bedroeg voor de periode SOK 2021-2023 in totaal € 300.000. Dankzij deze bijdrage zijn er diverse projecten en initiatieven van de grond gekomen, die nu verder worden gebracht in onze focusprogramma's. Voor het vervolg van de focusprogramma's is er inmiddels budget gevonden:

- Groenblauwe dooradering,-> € 400.000 (subsidie LNV); Projectleiding Brabants Landschap i.s.m. diverse partners
- Duurzaam Toerisme, Interregproject MONA -> € 1.000.000; Projectleiding VisitBrabant i.s.m. diverse partners
- Perspectief voor boeren en landschap: Brabants Bodem -> € 19.500.000; Projectleiding Provincie i.s.m. diverse partners.

Eind 2023, begin 2024 worden nog aanvullende projectbudgetten verwacht die momenteel in aanvraag zijn:

- Groenblauwe dooradering, stimulering bijenlandschappen. In samenwerking met De Provincie Noord-Brabant is door WUR een onderzoek gedaan naar de leefgebieden van wilde bijen. Voor 2024-2025 wordt er een budget aangevraagd voor het uitvoeren van projecten -> € 100.000
- Duurzaam Toerisme, Interregproject Parels in helende landschappen -> € 740.000; uitvoering VisitBrabant
- Voor Groene industrieterreinen wordt in 2024 nog additionele financiering gezocht.
- Voor het Boomkwekerijlandschap van de toekomst (Versailles van het Noorden) zijn relaties gelegd met het Brabants Programma Landelijk Gebied van de Provincie Noord-Brabant. Op dit moment nog geen formele budgetaanvraag gedaan.

### Budget 2024

Het operationele budget van het Parkbureau is in 2024 mede afhankelijk van de bijdrage van LNV die in september 2023 door de Minister beschikbaar is gesteld. In totaal heeft LNV voor alle Nationale Parken jaarlijks € 5.000.000 extra beschikbaar gesteld gedurende 7 jaar, bovenop de reeds beschikbaar gestelde € 1.300.000. Het daadwerkelijk beschikbaar komen van deze middelen is afhankelijk van de besluitvorming door de gezamenlijke provincies in het Interprovinciaal Overleg (IPO) dit najaar.

In onderstaande budgettaire raming gaan wij nu uit van het maximale (aangevraagde) budget. Het stichtingsbestuur van Van Gogh NP hanteert echter ook een minimumscenario zonder LNV budget om alle risico's te beperken.

### Scenario inclusief LNV subsidie

Uitvoeringsbudget parkbureau (2024)	€ 600.000
Organisatiekosten parkbureau (2024)	€ 350.000
<b>TOTAAL</b>	<b>€ 950.000</b>

**Omzet projecten bij partners 2024 en verder** € 21.740.000

De gevraagde bijdragen 2024 van de partners zijn gelijk aan de gevraagde bijdragen 2023:

<b>Partner</b>	<b>Gevraagde bijdrage 2024 per partner (euro's incl. BTW)</b>
Provincie	125.000
Steden	30.000
Gemeenten <sup>1</sup>	12.500
Collectieve bijdrage 'SGE'	60.000 (7 gemeenten à 8572)
Collectieve bijdrage 'West'	42.500 (5 gemeenten à 8500)
Waterschappen	25.000
Maatschappelijke organisaties	5.000
Maatschappelijke gesubsidieerde organisaties	2.000
Bedrijven	Per bedrijf

---

<sup>1</sup> Eerder gemaakte afspraken over een collectieve bijdrage van gemeenten in deelregio's SGE en West blijven voor 2024 onveranderd