



nuenen

Nuenen is een 'bomenbolwerk'

Basisdocument deel III

Bomenbeleidsplan gemeente Nuenen c.a.



V&T
Kring

Inhoudsopgave

1	Inleiding	2
1.1	Aanleiding.....	2
1.2	Doel, aard en status van het bomenbeleidsplan	2
1.2.1	Doel van het bomenbeleidsplan	2
1.2.2	Aard van het bomenbeleidsplan	2
1.2.3	Status van het bomenbeleidsplan.....	2
1.3	Typering plangebied	3
1.4	Begrenzing plangebied.....	3
1.5	Leeswijzer plan.....	4
2	Inventarisatie.....	5
3	Analyse en visie	6
4	Strategie.....	7
5	Epiloog	8
5.1	Historische structuur	8
5.2	Moderne structuur	8
5.3	Wijkontsluitingen	8
5.4	Cellen.....	9
5.5	Ecologische structuren	9
5.6	Parken.....	9
5.7	Waardevolle en gelegenheidsbomen.....	9
5.8	Bomenbolwerk?	9
6	Implementatie.....	10
7	Naschrift	12
8	Bijlagen.....	13
8.1	Verslag brainstorm.....	13
8.2	Overzichtskaart structuren	15
8.3	Kaart waardevolle en gelegenheidsbomen	16
8.4	Bronvermelding beeldmateriaal	17
8.5	Verklarende woordenlijst.....	18

1 Inleiding

1.1 Aanleiding

"Hoe wil je de bomen redden als er steeds maar meer mensen bijkomen voor wie de bomen in de weg staan?" (Marc Callewaert, 1927, Vlaams journalist).

Steeds meer komt het bomenbestand van de gemeente Nuenen c.a. in het gedrang door intensivering van verkeer, verbreding en aanpassing van wegen, het graven van sleuven voor kabels en leidingen en stedenbouwkundige aanpassingen. Voor de gemeente Nuenen c.a. is het bomenbestand een kostbaar erfgoed, niet in de laatste plaats vanwege de cultuurhistorische waarde. De zorg voor dit erfgoed vormt de aanleiding tot het beschrijven van een onderbouwde en gedragen bomenbeleid.

De gemeente Nuenen heeft de intentie uitgesproken de bomenstructuur te willen vastleggen en instandhouden binnen vooraf vast te stellen – integrale – randvoorwaarden met de nodige flexibiliteit. Dit is gebaseerd op de visie:

Nuenen is een 'bomenbolwerk'.

1.2 Doel, aard en status van het bomenbeleidsplan

1.2.1 Doel van het bomenbeleidsplan

Het beleidsplan bomen voor de gemeente Nuenen c.a. heeft als doel: Het duurzaam instandhouden van een gezond en gevarieerd bomenbestand en boomstructuren die belangrijk zijn voor het straatbeeld en de orientatie.

Dat wil zeggen dat voor de formulering van het beleid telkens wordt gekeken naar de instandhouding van dat bomenbestand; het instandhouden van structuren en beelden. Daarvoor worden vaak keuzen gemaakt die de langere termijn beslaan, waarbij "langer"

wordt geplaatst in het perspectief van de levenscyclus van een bomenbestand.

1.2.2 Aard van het bomenbeleidsplan

In het beleidsplan wordt een kader beschreven waarbinnen ontwikkelingen in de openbare ruimte moeten worden vormgegeven. Het geeft vorm aan de ambities op het gebied van Ruimtelijke Ordening en wegbeheer, maar stelt ook randvoorwaardelijke kaders voor de vervulling van deze ambities. Ten behoeve van de kwaliteit en draagvlak voor de beleidsvisie is een klankbordgroep ingesteld, die gedurende de totstandkoming van het beleidsplan de gemeente heeft geadviseerd.

1.2.3 Status van het bomenbeleidsplan

Het bomenbeleidsplan is een plan dat wordt vastgesteld door de raad van de gemeente Nuenen c.a. Dit houdt in dat het plan ook politiek draagvlak heeft. Het bomenbeleidsplan is geen vrijblijvende formulering maar een bindend kader waarbinnen besluiten die betrekking hebben op de openbare ruimte (bijvoorbeeld bestemmingsplannen, gemeentelijk rioolplan, verkeersstructuurplan, etc.) genomen worden. Ook voor regulering en handhaving met betrekking tot het bomenareaal worden binnen het beleidsplan handvatten aangereikt.

In het hoofdstuk Implementatie worden instrumenten genoemd die na de vaststelling van het bomenbeleidsplan uitgewerkt moeten worden. De vaststelling van het bomenbeleidsplan is een impliciete opdracht voor de uitwerking van de implementatie.

Het plan heeft een geldigheidstermijn van tien jaar, ingaande in 2003, dus tot en met 2012 en geeft de uitgangspunten voor het duurzaam instandhouden van een gezond en gevarieerd bomenbestand weer.

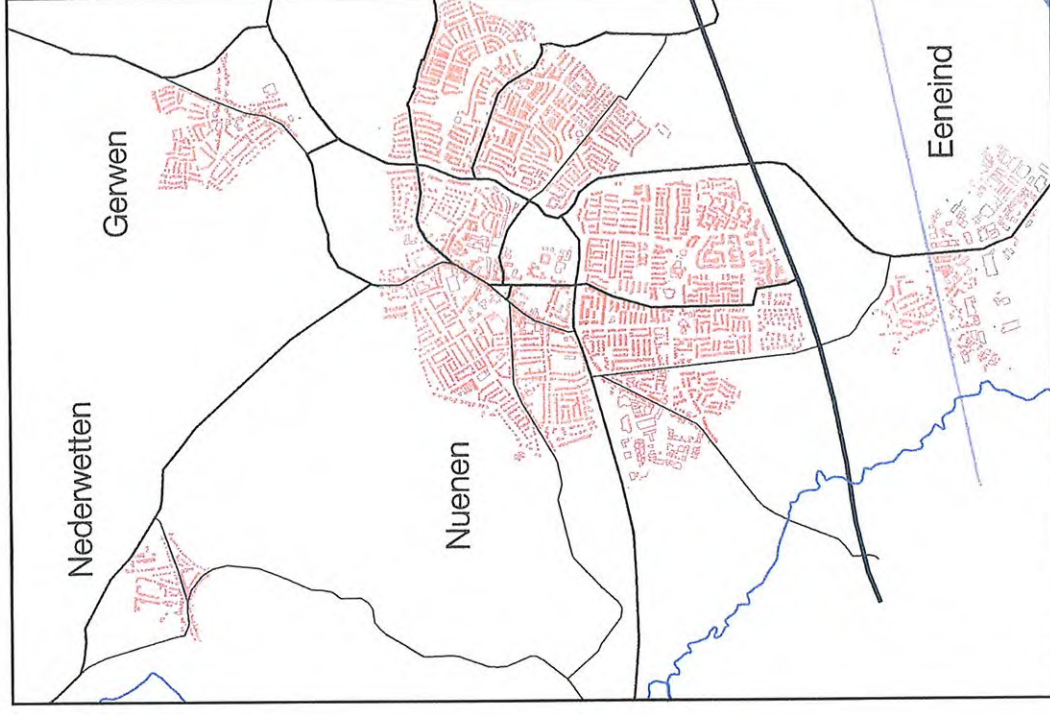
Het plan dient tussentijds geëvalueerd te worden en een herziening te krijgen uiterlijk in 2011.

1.3 *Typering plangebied*

De gemeente Nuenen, Gerwen en Nederwetten (Nuenen, cum annex ofwel het bijgevoegde, kortweg c.a.) ligt aan de oostelijke oever van de Dommel en ingebed tussen de stedelijke gebieden van Eindhoven en Helmond. De gemeente telt ca. 23.000 inwoners. De zandgronden waar Nuenen, Gerwen en Nederwetten op liggen zijn al vroeg in gebruik genomen omdat deze eenvoudig ontginbaar waren. Hierdoor heeft de gemeente een oude historie. Oude structuren hebben latere ontwikkelingen overleefd. Daardoor is de cultuurhistorische waarde van het plangebied groot.

1.4 *Begrenzing plangebied*

Het bomenbeleidsplan heeft betrekking op het beleid voor de bomen binnen de bebouwde kommen van de gemeente Nuenen c.a. Daarnaast worden ook de verbindende assen tussen de kerkdorpen meegenomen in het plan. In het kaartje hiernaast is dit weergegeven. Ook zullen in dit plan aspecten worden beschreven wat betreft de instandhouding van het particuliere bomenareaal, voor zover dit van belang is voor de aankleding van de openbare ruimte. Tevens kunnen hierbij aspecten als dendrologie en ecologie als criterium gelden.



Afb. 1: Overzichtskaartje van het plangebied

1.5 Leeswijzer plan

Het bomenbeleidsplan kent twee versies: het basisdocument en het bestuurlijk document. Het onderscheid zit in de tekst: volledig of samenvattend.

In het bomenbeleidsplan is een stapsgewijze opbouw te onderscheiden. Zowel het basisdocument als het bestuurlijk document volgen deze opbouw. Hiervoor is gekozen om de formulering van het beleid zorgvuldig te kunnen weergeven en helder over te brengen. Het basisdocument kent drie delen. In de koptekst is het betreffende deel te onderscheiden, rechts bovenaan iedere pagina. Zo kunt u eenvoudig herleiden welk deel u leest (vetgedrukt is het deel dat voor u ligt):

1. inventarisatie;

Hierin wordt de huidige situatie in beeld gebracht, waarbij illustraties voor verheldering zorgen. De inventarisatie is als volgt opgebouwd:

- Historische ontwikkelingen;
- Huidig beleid;
- Feitelijke inventarisatie van het bomenbestand in elementen;

2. analyse, visie en strategie, epiloog;

De analyse van de inventarisatie beschrijft de achtergronden van de inventarisatie en de consequenties van de in het verleden gemaakte keuzes. Op grond hiervan wordt een visie geformuleerd. Op basis van de analyse en visie kan een ontwikkelingsrichting worden beschreven. Deze ontwikkelingsrichting wordt de strategie genoemd. Dit deel wordt afgesloten met het epiloog. In dit hoofdstuk wordt een resumé gegeven van de te nemen stappen bij het uitvoeren van het bomenbeleid;

3. implementatie;

Bij de implementatie worden instrumenten genoemd die na vaststelling van het bomenbeleidsplan ontwikkeld, aangepast en/of nader uitgewerkt moeten worden.

In de rapportage wordt gesproken over stedenbouwkundige cellen, wijken en blokken.

De stedenbouwkundige cellen zijn de kleinste eenheden: de duidelijk herkenbare groepen van woningen uit eenzelfde periode en direct bij elkaar in de buurt gebouwd. De wijken worden gevormd door de koppeling van deze cellen die een geheel vormen uit een bepaalde periode, vaak met een eigen naam en gescheiden door doorgaande wegen.

2 Inventarisatie

In de inventarisatie wordt een overzicht gegeven van de historische stedenbouwkundige ontwikkeling van de gemeente Nuenen c.a. door de jaren heen en het belang van bomen daarin. Vanuit het historisch perspectief wordt een overzicht gegeven, afgesloten met een inventarisatie van het bomenbestand in Nuenen, Gerwen en Nederwetten.

Naast dit overzicht wordt ook ingegaan op de middelen die de gemeente ter beschikking staan om te beheren: wet- en regelgeving voor handhaving en feitelijke onderhoudsmaatregelen ten behoeve van het bomenbestand.

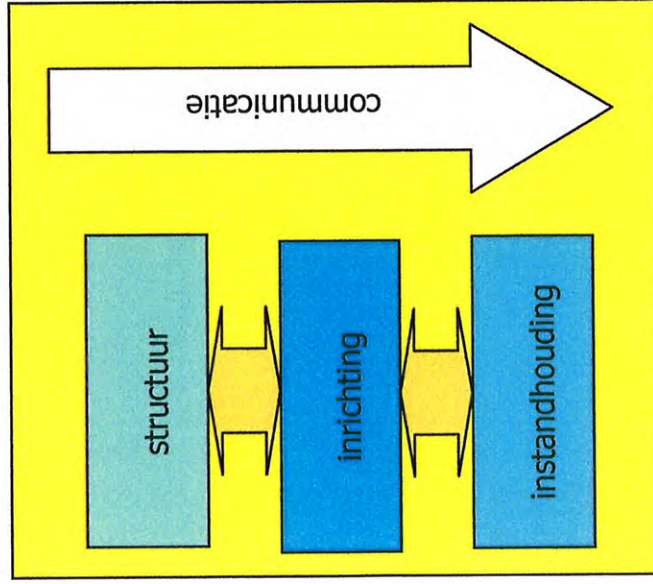
De volledige inventarisatie is terug te vinden in deel I.

3 Analyse en visie

In dit hoofdstuk wordt vanuit de inventarisatie een analyse opgesteld waarna een visie wordt vormgegeven. Hiervoor wordt een schematische indeling gebruikt waaraan de verschillende aspecten worden opgehangen.

Deze indeling bestaat uit drie onderdelen:

1. Structuur (punten, lijnen en vlakken en de betekenis van de bomen daarbinnen: de vorm en aantallen waarin bomen geplaatst zijn, bepaalt de structuur);
2. Inrichting (de kwalitatieve, kwantitatieve en ruimtelijke invulling van de structuur: hoe is de structuur vormgegeven);
3. Instandhouding functionaliteit en kwaliteit van de structuur (hoe kan de structuur optimaal in stand worden gehouden).



De volledige onderbouwing van analyse en visie is terug te vinden in deel II.

4 Strategie

Om de visie (het ontwerpen, inrichten en het instandhouden van het huis) te kunnen vormgeven wordt een strategie ontwikkeld. Deze strategie moet leiden tot een onderbouwd en gedragen beleid voor het duurzaam instandhouden van het bomenbestand in Nuenen.

Deze strategie volgt opnieuw de structuur uit het hoofdstuk "Analyse en Visie".

Voor de invulling van de strategie is een 'brainstorm' gehouden met een groep deskundigen binnen en buiten de gemeentelijke organisatie van Nuenen (zie bijlage 9.1).

De volledige beschrijving van de strategie is terug te vinden in deel II.

5 Epiloog

In het bomenbeleidsplan voor de gemeente Nuenen, Gerwen en Nederwetten worden belangrijke stappen gezet om te komen tot het bereiken van de visie van de gemeente: "Nuenen is een bomenbolwerk".

Allereerst is de bomenstructuur vastgesteld. Vervolgens zijn handreikingen gedaan voor de inrichting van de structuur. Daarnaast is gekeken naar de instandhouding van de structuur en van de daarin bevindende elementen. Tenslotte zijn handvatten opgesteld voor het beheer van de bomenstructuur.

Per structuuronderdeel wordt in dit hoofdstuk een resumé gegeven.

5.1 Historische structuur

De historische structuur is vastgesteld voor de gehele gemeente. Daarbij is gekeken naar de kommen en naar de verbindende assen van deze kommen. Voor de inrichting is het van belang dat hier wordt gekozen voor de inlandse eik (*Quercus robur*). Van buiten de bebouwde kom naar binnen kan gevarieerd worden in plantafstand en in cultivar. Zo kan in het centrum bijvoorbeeld gekozen worden voor *Quercus robur* 'Fastigiata' wanneer de bebouwing te dicht op het straatprofiel komt.

Deze structuur moet een zeer duurzaam karakter krijgen. Om dit te realiseren zijn een aantal uitgangspunten gedefinieerd:

- In principe vindt geen inspraak over de boomsoort plaats;
- De wijze van inrichting van deze structuur is min of meer star;
- Kapvergunningen worden in principe niet verstrekt tenzij noodzakelijk vanuit veiligheidsoverwegingen;
- Voor de historische structuur geldt een actieve handhaving omdat vervanging veelal lastig is;
- De structuur wordt opgenomen in bestemmingsplannen;
- De structuur wordt opgenomen in andere ruimtelijke plannen;
- Het beheer is gericht op de instandhouding van de historische structuur;

- Vervanging van (delen van) de structuur loopt synchroon met reconstructies.

5.2 Moderne structuur

De moderne structuur die vastgesteld is, valt in de gemeente Nuenen voor het overgrote deel naast de historische structuur. Dit maakt het voor de gemeente mogelijk om een duidelijk onderscheid te maken tussen beide, voor de oriëntatie zo belangrijke, structuren te maken.

De inrichting van de moderne structuur krijgt een meer organisch karakter. De stroken groen langs deze structuur bieden over het algemeen ruimte aan een gevarieerde inrichting met bomen groepen, open plekken, bomenrijen, struweel, etc. De bomen in deze structuur zijn overwegend van de eerste en tweede grootte. De uitgangspunten voor deze structuur zijn in principe dezelfde als bij de historische structuur hoewel hier flexibeler, doch terughoudend, kan worden opgetreden.

Het beheer is ook hier erop gericht de structuur in stand te houden.

5.3 Wijkontsluitingen

Voor de oriëntatie binnen de wijken zijn wijkontsluitingswegen van groot belang. Bomen bieden hierbij belangrijke aanknopingspunten. Het is van belang hier per wijk een duidelijke herkenning te realiseren. Dit wordt gerealiseerd door een eenduidige soortkeuze per wijk. De bomen zijn van de tweede grootte en passen bij de ontstaansperiode van de wijk.

De uitgangspunten zijn conform de historische structuur met als belangrijkste uitzondering dat hierbij geen sprake is van duurzame instandhouding. De herkenbaarheid van deze structuur is het belangrijkste.

De inrichting is 'beperkt' star wat inhoudt dat indien eenmaal een soort bepaald is, hier niet van afgeweken kan worden. Variatie in cultivar is wel mogelijk.

5.4 Cellen

In het bomenbeleidsplan is ook duidelijk aangegeven dat Nuenen gegroeid is. De inrichting en instandhouding worden afgestemd op de ontstaansperiode van de wijk. Binnen deze gebieden is veel inspraak mogelijk. Per gebied dienen echter kaders te worden opgesteld zodat belanghebbenden weten wat de (keuze-) mogelijkheden zijn bij een nieuwe inrichting van hun gebied. Ook wordt bij de handhaving hier minder aandacht besteed aan de duurzame instandhouding van de boom maar meer op de duurzame instandhouding van de leefbaarheid van de omgeving. Gemiddelde woonomgevingen gaan ca. 25 jaar mee. De keuze van bomen wordt op deze omlooptijd aangepast. Er wordt hier gekozen voor bomen van de derde grootte. Bij de leefbaarheid van de woonomgeving speelt ook de inrichting van particuliere erven een belangrijke rol. Met name bomen in tuinen grenzend aan de openbare ruimte hebben vaak een beeldbepalend karakter. Daarom dienen deze bomen ook zo veel mogelijk behouden te blijven. Binnen de APV wgrootten oplossingen hiervoor opgenomen.

5.5 Ecologische structuren

Van nature ecologisch waardevolle structuren worden ingepast in de woonomgeving met minimale aanpassing. De oorspronkelijke natuurlijke verschijningsvorm wordt gehandhaafd en in deze structuren worden geen bomen geplant.

5.6 Parken

Parken kunnen, als gebieden met een eigen identiteit, worden ingericht met gebruik van specifieke materialen. Inpassing binnen eventueel aanwezige karakteristieke structuren blijft hierbij een randvoorwaarde: wordt een park geprojecteerd op een oorspronkelijke karakteristieke structuur, dan moet de inrichting van het park hierop worden aangepast met gebruik van verantwoorde materialen die passen binnen die structuur.

5.7 Waardevolle en gelegenheidsbomen

De lijst met waardevolle en gelegenheidsbomen wordt aangepast. De bomen die op deze lijst voorkomen moeten duurzaam in stand worden gehouden. Uitgangspunten hierbij:

- Kapvergunningen worden in principe niet verstrekt tenzij noodzakelijk vanuit veiligheidsoverwegingen;
- Voor de waardevolle bomen geldt een actieve handhaving omdat vervanging veelal onmogelijk is;
- Waardevolle bomen worden opgenomen in bestemmingsplannen en overige ruimtelijke plannen;
- Het beheer is gericht op instandhouding van het element (de boom);
- Particulieren worden geassisteerd (advisering) bij het in stand houden van de waardevolle boom.

5.8 Bomenbolwerk?

Is de gemeente Nuenen c.a. met het vaststellen van dit bomenbeleidsplan het bomenbolwerk dat zij graag zou willen zijn? Het antwoord daarop is: Nee!

Echter met de vaststelling is een belangrijke stap gezet in de richting van een duurzame instandhouding van de bomenstructuur van Nuenen. Het biedt veel handvatten om instrumenten te ontwikkelen, aan te passen en/of uit te werken. In het volgende hoofdstuk wordt een indicatie gegeven van deze instrumenten.

Door de vaststelling van het bomenbeleidsplan kan wel de volgende stelling worden hard gemaakt:

Nuenen wordt een bomenbolwerk!

6 Implementatie

Voor het implementeren van het bomenbeleidsplan dient een aantal producten ontwikkeld, aangepast of nader uitgewerkt te worden. Onderstaande lijst is een indicatie van de producten, gerubriceerd naar de in het bomenbeleidsplan gehanteerde indeling:

- Structuur
 - Stedenbouwkundige visie: het Bomenbeleidsplan wordt verwerkt in de nog te ontwikkelen stedenbouwkundige visie. Deze wordt in 2004 opgesteld.
 - Groenstructuurplan: het Groenstructuurplan staat voor 2006/2007 op de planning. Ontwikkeling is afhankelijk van financiële middelen die door de gemeenteraad beschikbaar worden gesteld. Het groenstructuurplan zal de in het bomenbeleidsplan geformuleerde uitgangspunten overnemen.
 - Bestemmingsplannen: tussen 2003 en 2005 worden de bestaande bestemmingsplannen geactualiseerd. In deze actualiseronde wordt de bomenstructuur (m.n. de hoofdstructuur en de waardevolle en gelegenheidsbomen) in de bestemmingsplankaart verwerkt.
 - Lijst waardevolle en gelegenheidsbomen: deze lijst is geactualiseerd tot februari 2003. Aanvullende inventarisatie van beeldbepalende, waardevolle en gelegenheidsbomen op erven en in tuinen grenzend aan de openbare ruimte vindt plaats in 2003 en 2004. De huidige lijst wordt medio 2003 voorgelegd aan het college van B&W.
- Inrichting
 - Procedure planontwikkeling: de gemeente Nuenen c.a. heeft maandelijks afstemmingsoverleg voor projecten. Hierbij moeten alle disciplines die betrokken zijn bij de openbare ruimte hun inbreng leveren. Binnen dit overleg is het mogelijk om tijdig invloed uit te oefenen

op de aanleg en/of instandhouding van bomen. Dit overleg zal de komende jaren verder uitontwikkeld worden.

- Beheertoets* inclusief lijst financiële kengetallen: de beheerder heeft de mogelijkheid tijdig inbreng te hebben in voornoemd overleg. Op deze wijze is een goede garantie op beheerbaarheid te verkrijgen. Areaaluitbreiding betekent extra benodigde beheermiddelen. De beheerder vraagt momenteel extra budget aan op basis van cijfers uit de begroting. Deze cijfers die elk jaar worden geactualiseerd, zijn gebaseerd op IMAG-norm* en ervaring. Desondanks zal in het kader van het op te stellen beheerprogramma opnieuw moeten worden bekeken of de cijfers toereikend zijn voor duurzame instandhouding van de bomenstructuur.
- Koppeling bouwvergunning/kapvergunning: eind 2002 is een procedure opgesteld door de afdeling Bouw- en Woningtoezicht waarbij bij elke bouw aanvraag wordt gekeken naar aanwezig groen en bomen. Deze procedure wordt medio 2004 geëvalueerd.
- Elementencatalogus*: in het Bomenbeleidsplan zijn reeds voorbeelden van elementen per structuuronderdeel genoemd. Nadere uitwerking, ook voor niet groene elementen, zal moeten plaatsvinden. Per reconstructie of nieuwe aanleg zal een dergelijke catalogus worden opgesteld, conform de in het Bomenbeleidsplan uitgezette filosofie.
- Bestek* aanleg bomen: Per situatie wordt een nieuw bestek opgesteld. De aspecten zoals deze zijn verwoord in het Bomenbeleidsplan zullen daarbij worden meegenomen, waarbij een bepaalde mate van standaardisering wordt overwogen.
- Bestek overig (bescherming te handhaven bomen): de voorwaarden die de Bomenstichting heeft opgesteld met betrekking tot werkzaamheden bij te handhaven

- bomen, zullen worden verwerkt in de voorschriften naar de aannemers.
- Instandhouding
 - Beheerplan: in 2003/2004 wordt een beheerprogramma, inclusief werkplan en bijbehorende bestekken, voor groen en bomen opgesteld. Hierbij wordt een afweging gemaakt tussen beeld- en frequentiebestek, al dan niet in de RAW-systematiek*.
 - Het Bomenbeleidsplan zal als uitgangspunt gelden. APV: de APV wordt jaarlijks geëvalueerd en indien nodig en na overleg met de gemeenten Mierlo en Geldrop aangepast. De volgende evaluatie vindt plaats in het voorjaar van 2004.
 - Bomenonderzoek bomen ouder dan 50 jaar: dit onderzoek vindt 3-jaarlijks plaats conform VTA-systeem* en heeft in 2002 voor het laatst plaatsgevonden. Uit deze inspectie voortkomende 'aandachts-bomen' worden jaarlijks bekeken. Bij eventuele vervanging zal worden gehandeld conform Bomenbeleidsplan.

Bij herinrichtingsplannen of nieuwe uit- of inbreidingen zal in overweging worden genomen of een visueel beeld kan worden gegeven van de situatie van de woonomgeving na een aantal jaren.

7 Naschrift

7.1 Deelnemerslijst

Stuurgroep:

Gemeente Nuenen:

- dhr. F. Verhallen
- mw. B. Hontelez
- dhr. P. van Mierlo
- dhr. H. Polderman
- dhr D. Senders
- mw. J. van Esch
- mw. J-L Withaar

V&T Kring:

- dhr. B. Tooren

Klankbordgroep:

- dhr. F. van Asten
- dhr. H. Franke
- dhr P. Gielen
- mw. N. Linders
- mw. B. Rozendaal
- dhr B. de Smit
- dhr. T. Verlijdsdonk
- dhr. W. van Weert

- dhr. B. Tooren (geen klankbordgroep lid; wel aanwezig)
- dhr. L.J. Purmer (geen klankbordgroep lid; wel aanwezig)
- dhr. H. Polderman (geen klankbordgroep lid; wel aanwezig)
- mw. B. Hontelez (voorzitter)

7.2 Dankwoord

Mensen hebben bomen nodig

Iedereen heeft bomen in de buurt, in de tuin, in de straat of in het park of een bos dichtbij. We zijn daar zo aan gewend, dat het niet meer opvalt. Pas als je je voorstelt hoe ons leven er zonder bomen uit zou zien, krijg je een onbehaaglijk gevoel.

Uit onderzoek is gebleken dat de natuur veel effect heeft op de gezondheid van mensen. We blijven geestelijk en lichamelijk gezonder als we meer zicht hebben op de natuur. Bomen in een stad of in ons dorp zijn derhalve gemakkelijke en goedkope gezondmakers. Bekend is dat huizen 10% meer waard kunnen zijn met bomen in de tuin of in de straat. Daar kun je als huizenbezitter dus van profiteren. Een groene gemeente als Nuenen biedt iedereen meer kans op welvaart en welzijn.

Voor de gemeente Nuenen is het bomenbestand zowel voor het leefmilieu in de bebouwde omgeving als voor de cultuurhistorische waarde een kostbaar erfgoed. Echter, ons bomenbestand komt, vanwege onder andere verkeersintensiteit, reconstructies en stedenbouwkundige aanpassingen steeds meer in het gedrang. De zorg voor dit erfgoed was de aanleiding tot het beschrijven van een onderbouwd bomenbeleid. Bij uitvoering hiervan wordt Nuenen een **bomenbolwerk**.

Aan het bomenbeleidsplan is gewerkt door een klankbordgroep, bestaande uit een vertegenwoordiging van diverse Nuenense organisaties en verschillende medewerkers van de ambtelijke organisatie. Het geheel is begeleid en uitgevoerd door het bureau V & T Kring.

Namens Burgemeester en Wethouders spreek ik mijn waardering uit voor de wijze waarop deze beleidsvisie tot stand is gekomen en dank met name de klankbordgroepen die op vrijwillige basis bijdrage en inzet hebben geleverd.

Frans Verhallen
Wethouder gemeente Nuenen

Bijlagen

7.3 Verslag brainstorm

Verslag brainstorm Nuenen 10 juli 2002 Ontwikkeling visie bomenbeleidsplan

Aanwezig: Hugo Polderman, Dirk Senders, Arie Ras, Peter de Wolf,
Boudewijn Tooren, Harry Verhallen, Bernadette Hontelez (later), Luit-Jan
Purmer

- **De eerste oriëntatie: Wat is het doel dat ons voor ogen staat met het bomenbeleidsplan?**

1. Instandhouding

- a) Planologische waarden van boomstructuren; vastleggen in bestemmingsplannen
- b) Duurzaamheid
- c) Handvat voor (integraal) beheer (inclusief regulering & handhaving)
- d) Afstemming tussen ontwerp en beheer
- e) Vastleggen bestaande structuren
- f) Versterking (historische waarde) stedenbouwkundige structuren
- g) Functionele relatie met de omgeving

2. Inrichting

- a) Nuenens eigen karakter zekerstellen; herkenbaarheid in oriëntatie
- b) Stedenbouwkundige visie
- c) Typologische opbouw stedelijke structuur
- d) Hiërarchische opbouw stedelijke structuur
- e) Balans tussen verkeers- en verblijfsfunctie
- f) Reconstructies, herinrichtingen
- g) Ecologische verrijking voor gemeente
- h) Vergroting recreatieve waarde
- i) Sturingsmodel in "conflict" situaties

3. Draagvlak

- a) Politiek commitment
- b) Burgerlijk commitment (voorbeeldfunctie)
- **Uitgaande van de hierboven genoemde kaders, waarmee kunnen we rekenen; "out of the box" gedacht?**
Keuzemodel om alle conflicten die met bomen te maken hebben op te lossen; stedenbouwkundige basis
- Toekomst: handvatten
- Geld: kosten waard of de boom eruit
- Subjectiviteit wordt objectiviteit (methode Raad*); verdedigend argument
- Bomen groeien; overlast in de toekomst
- 70-er jaren geen visie; nu zitten we met de erfenis; keuze: of alles schoonpoetsen, of voortborduren op wat we hebben
- onderscheid: vooroorlogs en naoorlogs en versterking tegenstelling -> herkenbaarheid -> afweging maken wat heb ik en wat doe ik daarmee gereedschap voor r.o.
- helder profiel voor groen, bebouwing en rijweg
- hoe ga je in nieuwe situatie om met vormgeving
- profielen zijn gestandaardiseerd (provinciale nota)
- hoe ver ga je met beschrijving en vastlegging in bbp: methoden aan de hand waarvan je gaat vormgeven; kwaliteit moet worden veiliggesteld, inbreiding en renovatie mogen niet ten koste gaan van groen
- tijdelijk karakter van bomen
- levensduur straat relatoren aan levensduur boom en soortkeuze
- maatschappelijke emotionaliteit
- emotionele weerstand op het kappen van bomen (soortkeuze en levenscyclus van bomen)
- structuren veiligstellen door regulering en handhaving
- bestemmingen vastleggen om later ruimte te hebben voor wijzigingen
- bestemmingen flexibel maken
- kapvergunningen
- strategische keuzes maken tussen wat je wilt handhaven en wat je vrijheid biedt mbt r & h
- beeld op langere termijn (toekomstbomen)

Bomenbeleidsplan gemeente Nuenen

gebruikers hebben emoties en dit heeft waarde. Deze staat los van de levenscyclus en objectieve waarden van de boom
 boom maakt deel uit van stedelijke architectonisch ensemble; beeld vasthouden of nieuwe visie
 objectieve waardering bomen binnen stedelijke omgeving
 h & r vastleggen voor vestiging bewoners
 burgers meenemen in proces van ontwikkeling van woonwijk (waarom halen we bomen weg)
 migratie binnen wijk moet worden geïnformeerd over ontwikkelingen en motivatie hiervoor
 participatie burger bij beheer van wijk
 burgers laten meedenken over beheer
 soortkeuze: burgers interactief laten meedenken
 informatiestroom wordt groot; burger wordt nauw geslagen; meepraten op buurniveau leeft wel
 bij welkom nieuwe bewoners hen informeren over de regelgeving
 meepraten over beheerkeuzes (afweging wel of niet laten participeren; budgetverdeling)
 flexibiliteit binnen keuzes (herzien van de voorgenomen keuze)
 wensen aanwonenden kunnen veranderen en gemeente moet die ruimte kunnen bieden binnen bpb. Heroverweging van strategische keuzes in het verleden
 stedenbouwkundige keuzes staan (architectuur) vast
 bestemmingsplan is vast
 aanleidingen om te komen tot heroverweging helde maken (= integraal beheer); er komen altijd veranderingen
 de treurwilg en de emotionele waarde: proces vastleggen hoe je hier mee omgaat

- **De voorgaande aspecten worden gecategoriseerd (inrichting, beheer en regulering & handhaving) en daarna samengevat tot korte beschrijvingen:**

Inrichting:

Doelstelling:

De gevonden waardevolle elementen (stedenbouwkundige, architectuur, historie) vastleggen en beschermen voor de toekomst binnen vooraf vast te stellen – integrale – randvoorwaarden met de nodige flexibiliteit.

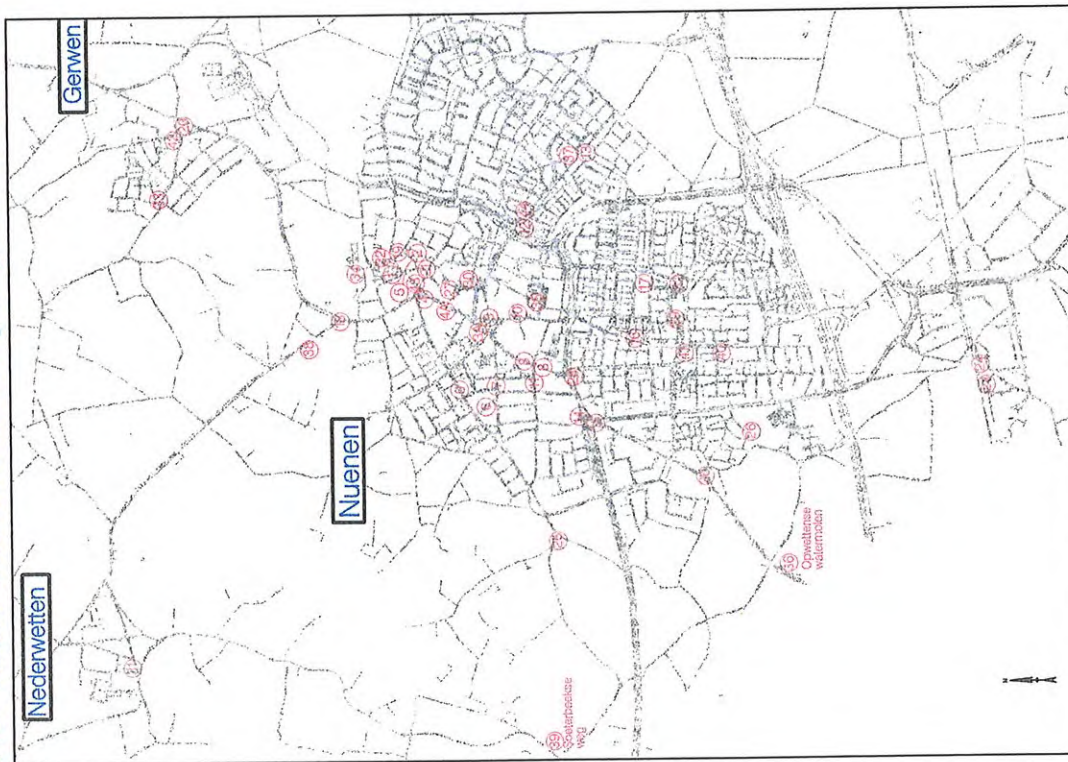
Beheer:

1. Beheerplan
 - a) Doelstellingen (beelden) in de tijd
 - b) Beheergericht ontwerpen en ontwerpgericht beheren
 - c) Ontwerper en beheerder die met elkaar aan tafel gaan
2. Bestemmingsplan als beeldkwaliteitsplan, met een herijking van de oorspronkelijke uitgangspunten; ontwikkelingen door de tijd heen kunnen de oorspronkelijke uitgangspunten (doen) veranderen
3. Financiële kengetallen
4. Bomenfonds

Regulering & handhaving:

1. Structuren duiden en waarborgen in bestemmingsplan
 - a) Huidige situatie opnemen in bomenbeleidsplan
 - b) Nieuwe ontwikkelingen kunnen toelaten (procesbenadering opnemen)
 2. Binnen hoofdstructuren ("star"):
 - a) Bestemmingsplan
 - b) APV
 - c) Sanctiebeleid (financiële sancties of herplant)
 - d) Handhaving op naleving (controle)
 - e) Informatie burger
 3. Buiten hoofdstructuren ("flexibel"):
 - a) (Eind)beelden
 - b) APV
 - f) Sanctiebeleid (financiële sancties of herplant)
 - c) Belang van de particuliere boom
 - d) Communicatie met burger en participatie in beheer
- Nuenen, 10 juli 2002.

7.5 Kaart waardevolle en gelegenheidsbomen



Afb. 57: Overzichtskaart waardevolle en gelegenheidsbomen.

7.6 Bronvermelding beeldmateriaal

Het beeldmateriaal dat gebruikt is komt in wisselende volgorde in de delen I, II en III van het bomenbeleidsplan voor. De nummerlijst is het totaaloverzicht van alle in de drie delen gebruikte illustraties.

Afb. 1	Gemeente Nuenen		
Afb. 2	Historische atlas Noord-Brabant 1991 Robas		
Afb. 3	Gemeente Nuenen		
Afb. 4	Gemeentearchief Nuenen		
Afb. 5	V & T-kring Best		
Afb. 6	Gemeente Nuenen		
Afb. 7	V & T-kring Best		
Afb. 8	V & T-kring Best		
Afb. 9	Gemeentearchief Nuenen		
Afb. 10	Gemeentearchief Nuenen		
Afb. 11	Gemeente Nuenen		
Afb. 12	Gemeente Nuenen		
Afb. 13	Structuurplan Gemeente Nuenen		
Afb. 14	Verkeersveiligheidsplan Gemeente Nuenen		
Afb. 15	V & T-kring Best		
Afb. 16	Gemeente Nuenen		
Afb. 17	Gemeente Nuenen		
Afb. 18	Gemeente Nuenen		
Afb. 19	Gemeente Nuenen		
Afb. 20	Gemeentearchief Nuenen		
Afb. 21	Gemeente Nuenen		
Afb. 22	V & T-kring Best		
Afb. 23	V & T-kring Best		
Afb. 24	V & T-kring Best		
Afb. 25	V & T-kring Best		
Afb. 26	Gemeente Nuenen		
Afb. 27	Gemeente Nuenen		
Afb. 28	Gemeente Nuenen		
Afb. 29	Gemeente Nuenen		
Afb. 30	Gemeente Nuenen		
Afb. 31		V & T-kring Best	
Afb. 32		V & T-kring Best	
Afb. 33		V & T-kring Best	
Afb. 34		Structuurplan	
Afb. 35		V & T-kring Best	
Afb. 36		V & T-kring Best	
Afb. 37		V & T-kring Best	
Afb. 38		V & T-kring Best	
Afb. 39		V & T-kring Best	
Afb. 40		V & T-kring Best	
Afb. 41		Archief Essent	
Afb. 42		V & T-kring Best	
Afb. 43		V & T-kring Best	
Afb. 44		V & T-kring Best	
Afb. 45		V & T-kring Best	
Afb. 46		V & T-kring Best	
Afb. 47		V & T-kring Best	
Afb. 48		Gemeente Nuenen	
Afb. 49		Gemeente Nuenen	
Afb. 50		Gemeente Nuenen	
Afb. 51		Gemeente Nuenen	
Afb. 52		Gemeente Nuenen	
Afb. 53		Gemeente Nuenen	
Afb. 54		Gemeente Nuenen	
Afb. 55		V & T-kring Best	
Afb. 56		Gemeente Nuenen	
Afb. 57		Gemeente Nuenen	

7.7 Verklarende woordenlijst

Abiotische factoren: factoren die niet biotisch zijn; niet bestaand uit levende organismen.

Adoptie: een boom kan geadopteerd worden door instanties als stichtingen, scholen, bedrijven

Algemeen belang: belang dat voor een meerderheid van de bevolking of maatschappelijk gezien overwegend is.

Antropogene elementen: elementen die in de openbare ruimte zijn aangebracht door de mens.

APV: Algemene Plaatselijke Verordening; de verordening zoals die door de gemeente Nuenen is vastgesteld en aan de hand waarvan gehandhaafd kan worden.

Bakenboom: boom op een markante plaats in het landschap die als herkenningspunt dienst doet.

Beeldbepalende boom: boom die – subjectief gezien – markant en opvallend is; bijvoorbeeld het straatbeeld bepaalt of vanuit de openbare ruimte goed zichtbaar en daardoor een bepalend beeld is.

Beheertoets: toets van de beheerconsequenties van inrichtingsvoorstellen of –wijzigingen.

Belevingswaarde (hoge ~): de waarde die iets vertegenwoordigt in de algemene beleving; met een (hoge) beleving gewaardeerd wil zeggen dat in het algemeen de waarde maatregelen en investeringen tot instandhouding rechtvaardigt.

Biotisch milieu: milieu dat bestaat uit levende organismen.

Blokken: onderscheiden geografische eenheden, gebouwd in een langere (bijvoorbeeld twintig jaar) periode.

Bronnering: kunstmatige – meestal tijdelijke – verlaging van de grondwaterstand door middel van bemaling met pompen.

Cultivar: kunstmatig geteelde variëteit binnen een familie van plant- en boomsoorten.

Dendrologie: leer van de houtachtige gewassen. Dendrologisch waardevol betekent derhalve 'van bijzondere betekenis voor die leer' zoals bijvoorbeeld een zuivere vertegenwoordiger van een soort (genenreservoir).

Ecologische structuur: in het landschap zichtbare en aanwijsbare samenhang van ecologische (natuurlijke) elementen.

Elementencatalogus: verzameling van de elementen die in de openbare ruimte worden gebruikt, van verhardingsmaterialen tot lichtmasten en parkbanken.

Gelegenheidsboom: boom die wordt geplant bij een speciale belangrijke gelegenheid en ook als zodanig wordt geregistreerd in de lijst

'Waardevolle en gelegenheidsbomen'.

Grensboom: markeert grens van een perceel, begin van een pad of de plaats van een waterloop.

Grootte: bomen worden in drie grootten ingedeeld om inzicht te krijgen in de hoogtegroei.

Een boom van de eerste grootte zal onder normale omstandigheden een hoge leeftijd en grote afmetingen (18 tot 30 m.) krijgen. Hij groeit gewoonlijk niet zo snel en vormt een dichte kroon die veel schaduw geeft.

Een boom van de tweede grootte is meer opgaand en luchtig van kroon. Hij groeit veel sneller, bereikt gewoonlijk een leeftijd van 50 tot 80 jaar en takelt aan het einde van deze periode snel af. In het algemeen is de maximale grootte 12 tot 18 m.

Een boom van de derde grootte blijft kleiner (6 tot 12 m.) en heeft vaak een betrekkelijk korte levenscyclus (ongeveer 25 tot 30 jaar).

Habitus: groeivorm van de boom zoals die zonder ingrepen van buitenaf wordt: zuilvormig, rond, piramidaal maar ook los, compact, dicht.

Herdenkingsboom: boom die geplant wordt bij een herdenking en ook als zodanig wordt geregistreerd.

Houtopstanden: alle vrijstaande solitaire bomen en stroken en wallen van houtige gewassen, van struiken tot bossen.

IMAG-norm: norm voor het onderhoud van elementen in de openbare ruimte, beschreven door het Instituut Mechanisatie Arbeid en Gebouwen. Deze norm wordt algemeen geaccepteerd en gebruikt voor bijvoorbeeld financiële en capaciteitsberekeningen.

Inboet: het vervangen van dood of ziek plantmateriaal.

Inbreidingsplan: plan om een open gebied of ontstaan gebied binnen de bebouwde kom of binnen bebouwing in te vullen of in te richten.

Indringingsweerstand: weerstand die een boomwortel ondervindt bij het zoeken van ruimte in de ondergrond.

Bomenbeleidsplan gemeente Nuenen

Kroezeboom: boom op een markante plaats, met een kruisbeeld (naam vooral gebruikt in het oosten van het land).

Kroon: het gestel van takken van de boom (het bladvormende en -verliezende gedeelte).

Kroonprojectie: de oppervlakte van de grond die recht onder de kroon van de boom ligt. In het algemeen de ruimte die een boom nodig heeft als doorworstelbare ruimte.

Kruis- of kapelboom: geplaat naast een kapel of kruisbeeld om de locatie te benadrukken.

Markeringsboom: geplaat ter markering zoals grensbomen* in het agrarisch gebied of bakenbomen* langs rivieren.

Methode Raad: waarderingsmethode aan de hand van vijf criteria om de waarde van een boom te bepalen bijvoorbeeld ingeval de boom sterft of moet verdwijnen en een evenredige schadeloosstelling te kunnen bepalen.

Moederbestek: beschrijving van de werkzaamheden in aantal en hoeveelheid die moeten worden uitgevoerd bij een werk, om als onderlegger te kunnen worden gebruikt bij aanbesteding en uitvoering.

Monumentale boom: boom die door vorm, leeftijd, soort en standplaats een zo grote waarde gekregen heeft dat die als monument kan worden beschouwd en ook als zodanig wordt geregistreerd in de lijst 'Waardevolle en gelegenheidsbomen'.

Mythologische betekenis: bijvoorbeeld een Kroezeboom* of een Wodanseik*.

Natuurwaarde: vanwege het belang voor het (plaatselijke) ecosysteem; een boom biedt bijvoorbeeld plaats aan zeldzame plant- of diersoorten zoals vleermuizen of korstmossen.

Opkronen: het wegzagen van de onderste takken van de kroon bijvoorbeeld om hoge vrachtwagens (vuilnisauto's) en bussen ongehinderd te kunnen laten passeren. Opkronen dient in een zo vroeg mogelijk stadium te gebeuren om de wondgrootte te beperken.

Plakoksels: ongezone aanhechting van zware takken aan de boom door een fout in de groei: dit soort takken groeit omhoog zonder een stevige verbinding te hebben met de stam, waardoor breuk in een latere fase te verwachten is.

Profiel: aanzicht van een straat: meest bekend als getekende doorsnede van hoe de straat met alle elementen eruit zou moeten zien.

Park Roosdonck: in het kader van dit plan gegeven naam voor het park naast het gemeentehuis, ingegeven door de molen 'Roosdonck'.

RAW-systematiek: wijze van opbouw en beschrijving van bestekken die algemeen als standaard wordt gehanteerd door zowel overheid als aannemers. RAW staat voor: Rationalisatie en Automatisering Grond-, Water- en Wegenbouw.

SWOT-analyse: analyse waarbij van een bepaalde situatie de sterktes en zwaktes (strengths en weaknesses) en kansen en bedreigingen (opportunities en threats) in beeld worden gebracht.

Variant groengeleding: in het structuurplan Nuenen, Gerwen en Nederwetten uit 1999 worden twee ruimtelijke varianten onderscheiden, waarbij de 'variant groengeleding' een aantal vormen van groene elementen op regionaal en gemeentelijk niveau beschrijft die voor het bomenbeleidsplan relevant zijn.

VTA-systeem: systeem waarbij de conditie van bomen (periodiek) gecontroleerd wordt. VTA staat voor: Visual Tree Assessment.

Waardevolle boom: boom die algemeen als waardevol wordt gezien en ook als zodanig wordt geregistreerd in de lijst 'Waardevolle en gelegenheidsbomen'.

Wonden: schade aan boom (tak, stam of kroon) als gevolg van aanrijdingen of snoeiwerkzaamheden.

Zeldzaamheid: een boom is zeldzaam als hij bijvoorbeeld uniek is in hoogte, omvang, leeftijd, groei vorm als gevolg van natuurlijke omstandigheden.

