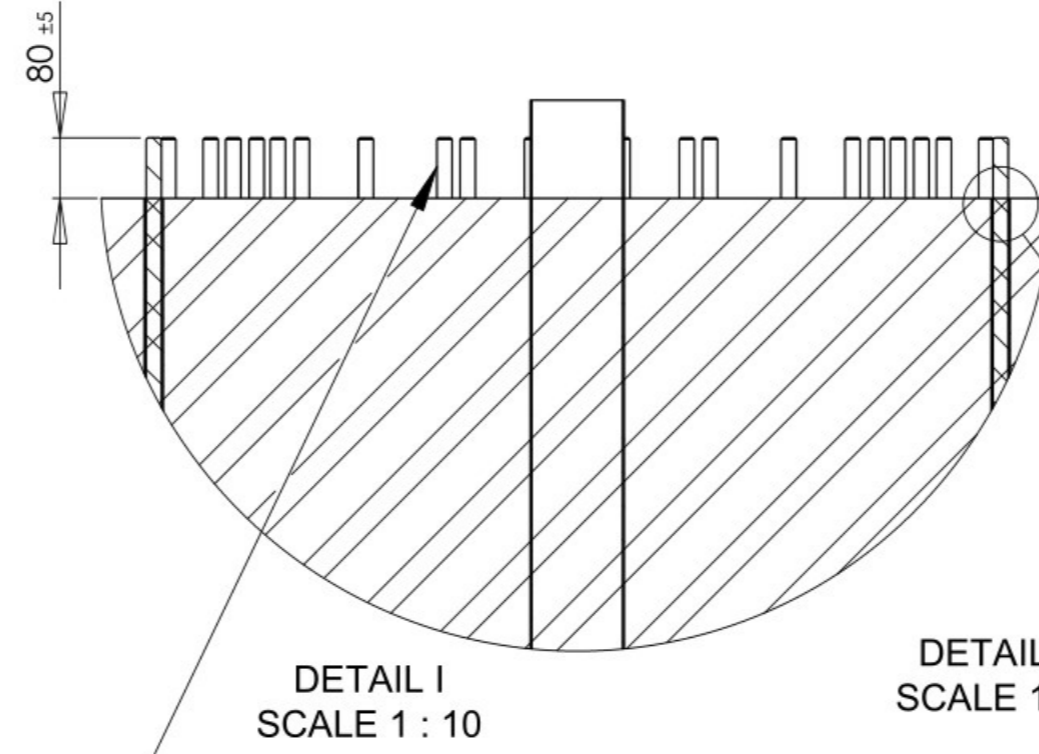
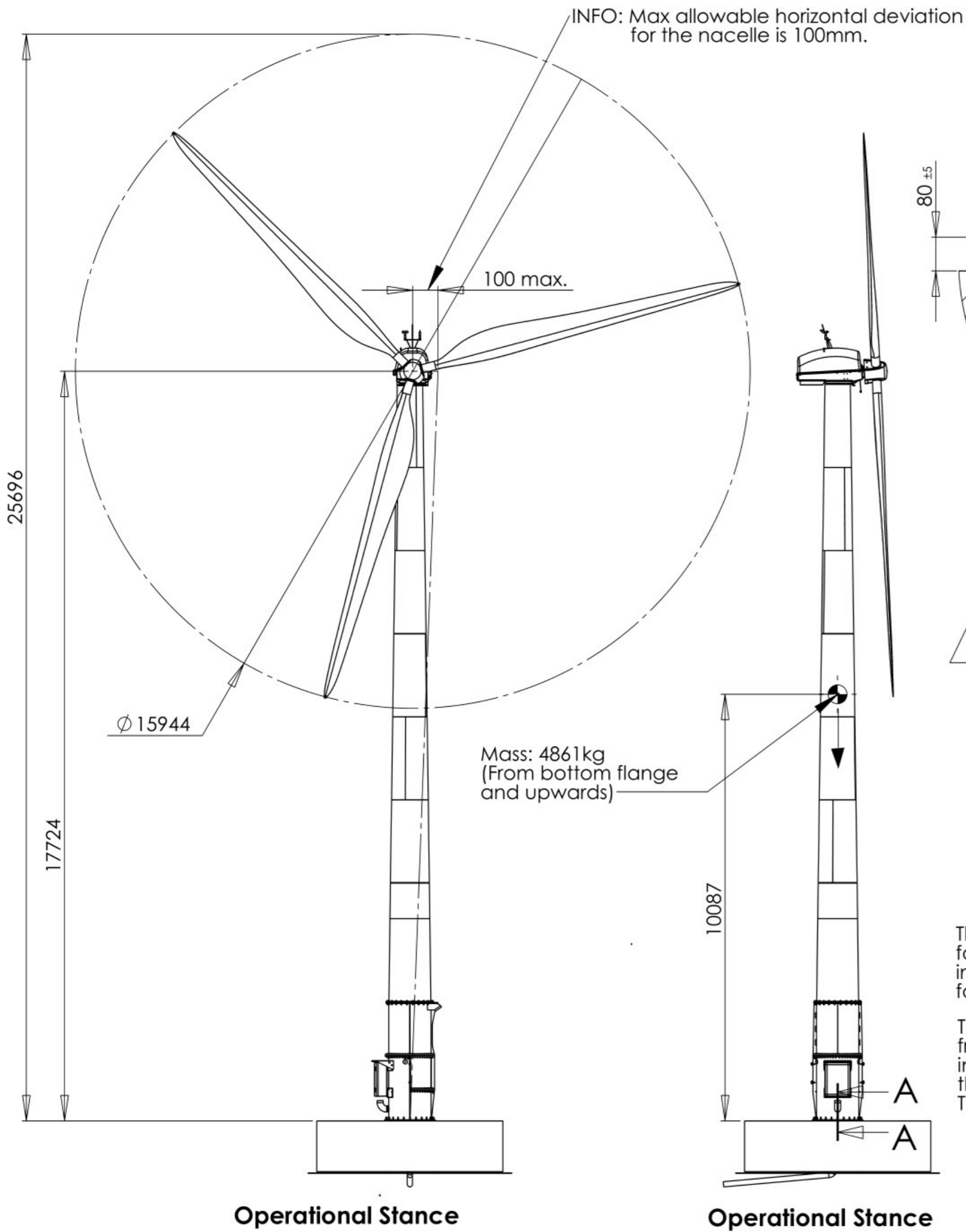


Ultimate strength for IEC III

Maximum bending moment in tower bottom flange:
526 kNm x IEC61400-2 safetyfactor of 1.35 = 710 kNm

10⁷ Fatigue strength for IEC III

Maximum bending moment in tower bottom flange:
115 kNm x IEC61400-2 safetyfactor of 1.00 = 115 kNm

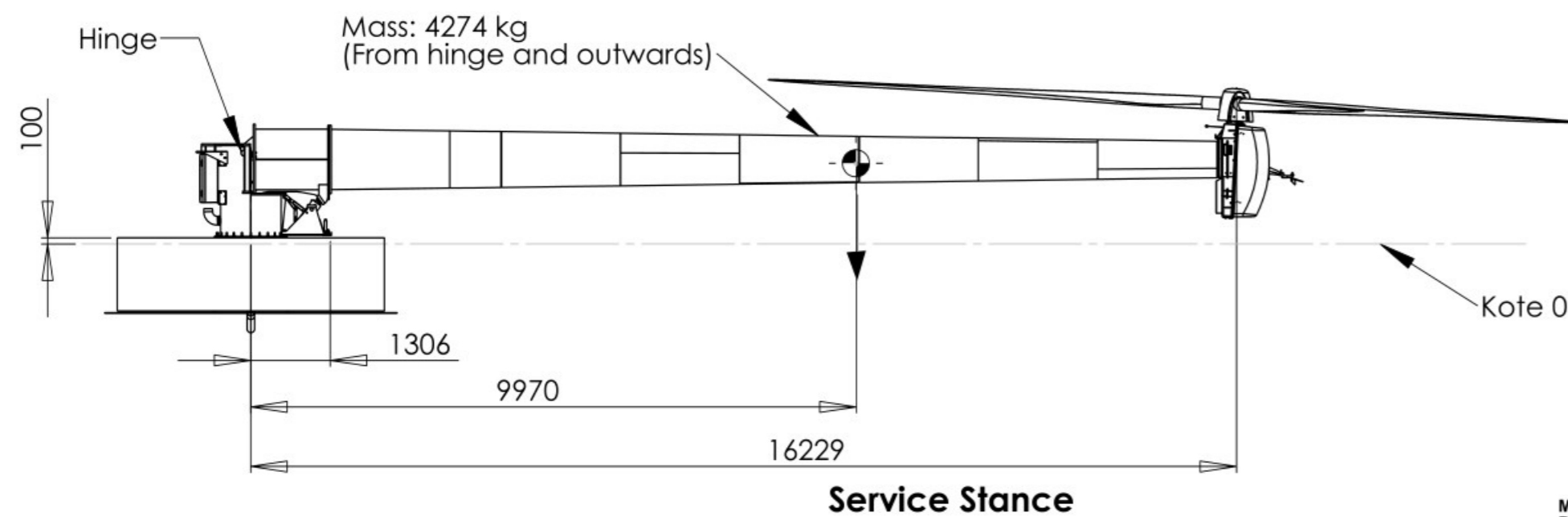
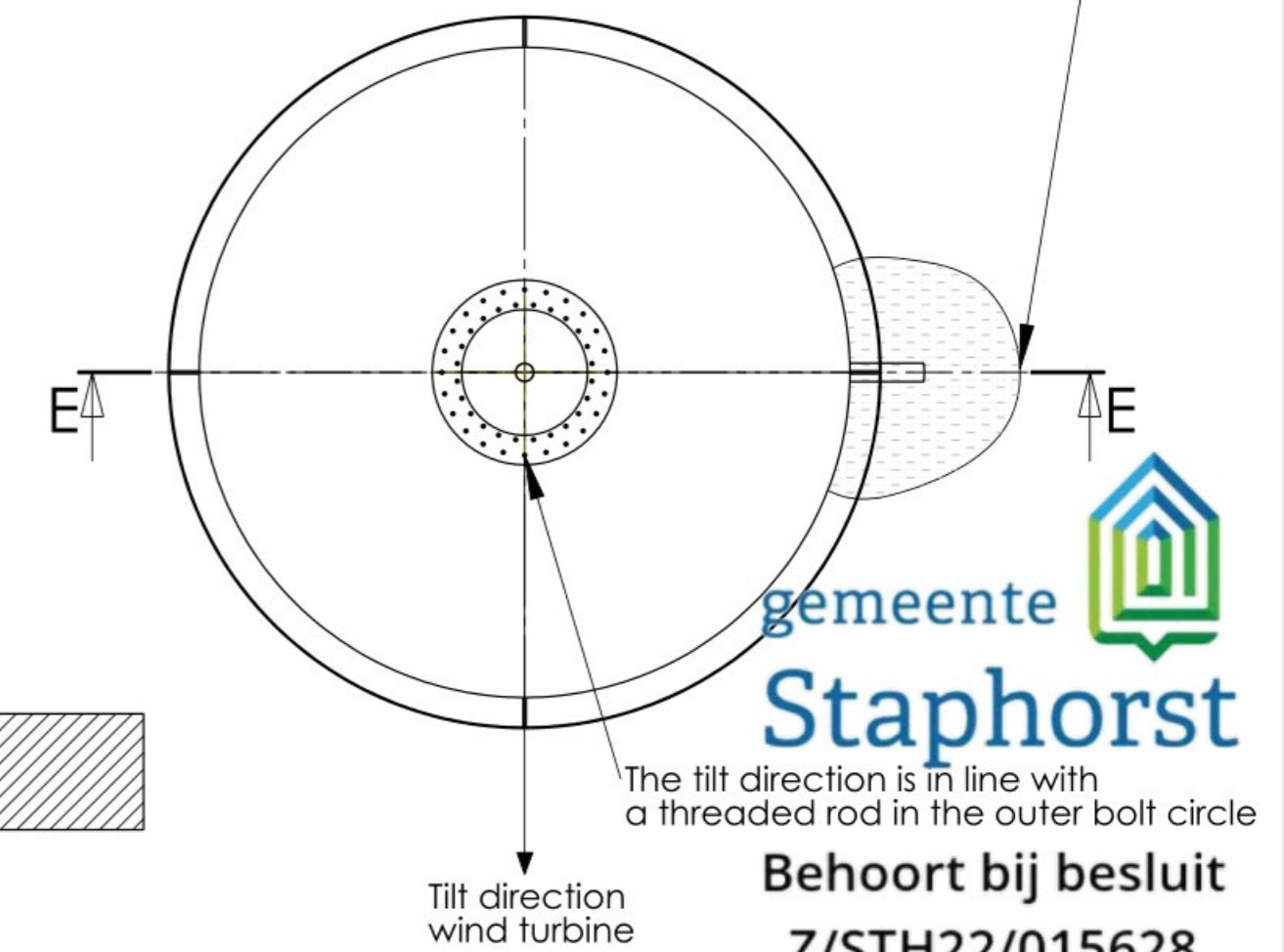
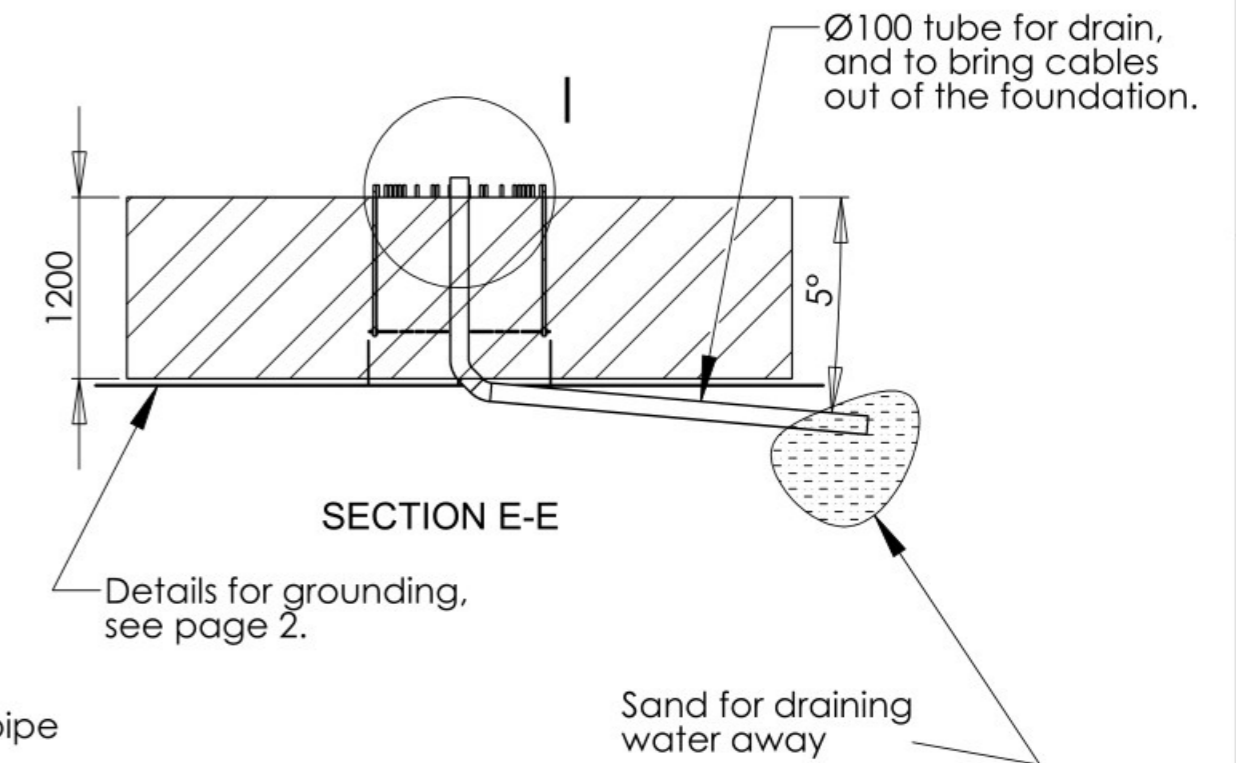
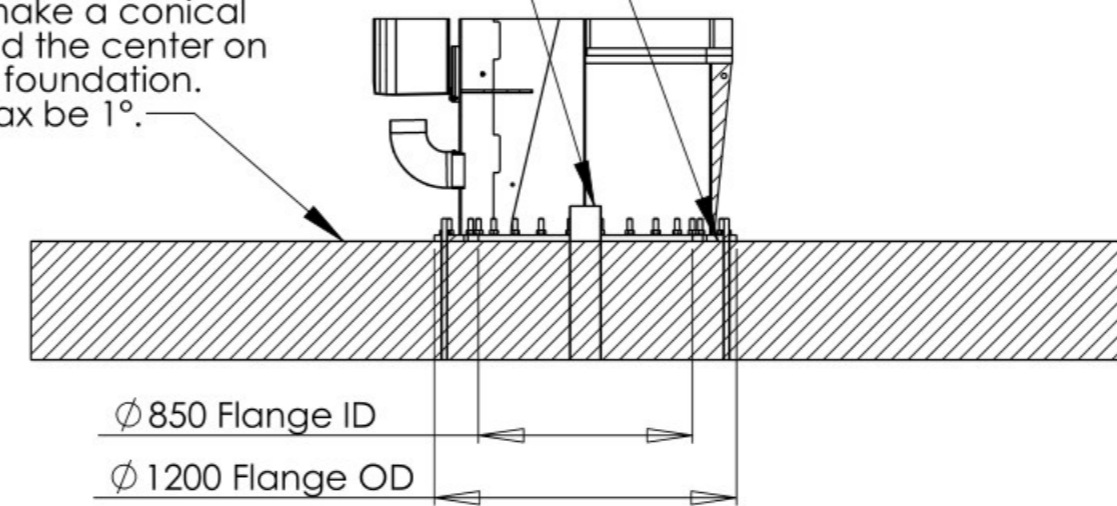


For correct positioning of the embedment, casting bridge SWP-VT-61324-015 could be used. For assembly of embedment see: SB.06.01.20

The flange area must be fully supported by concrete or likewise material.

The drain pipe must be cutted flush with the foundation surface. Ensure a slightly negative incliment from the inner flange to the pipe for water drainage.

To ensure water drainage away from the center, make a conical incliment around the center on the topside of the foundation. The angle must max be 1°.



Mål uden direkte toleranceangivelse er i henhold til DS/EN 22768-mL og DS/EN ISO 13920-AE
 Dimensions without specified tolerances according to EN 22768-mL and EN ISO 13920-AE

Item no.	Mass (kg)	Certificate	Format	Status	Revised by	Created date	Created by
			A2	approved	J	2020-08-31	J
Material			Scale	Replaces	PDM rev.	Approved date	Approved by
			1:50		3	2020-09-09	J
Proj.			Item				
			TPS - Foundation for SWP25-16TG20-TT18				
SolidWorks		Metric		Drawing no.		Ver.	Sheet
Dimensions shown in mm unless otherwise specified		TPS - Foundation for SWP025				3	1 of 2



WARNING: PROPRIETARY AND CONFIDENTIAL INFORMATION.
 This document and the information set forth herein are confidential and proprietary to Solid Production A/S. It contains trade secrets, and independent economic value, actual or potential, may be derived from the document/information being generally known. In consideration of you receiving this document you agree (I) to keep the information secret (II) only to use the information for the purpose specifically agreed with Solid Production A/S (III) not to disclose directly or indirectly any part of the information to any third party and (IV) not to make copies or reproductions thereof by whatsoever means or undertake any qualitative or quantitative analysis, reverse engineering or replication.

Toelichting grondslagen

In dit document kunt u secties terugvinden die onleesbaar zijn gemaakt. Deze informatie is achterwege gelaten op basis van artikel 5 van de Wet open overheid (Woo). De legenda verwijzing die hierbij is vermeld correspondeert met de bijbehorende grondslag in onderstaand overzicht.

Legenda verwijzing	Artikel verwijzing	Uitzonderingsgrond
Artikel 5.1 lid 1 Woo – Absolute uitzonderingsgronden De openbaarmaking van deze informatie:		
A	art. 5.1 lid 1 a	Kan de eenheid van de Kroon in gevaar brengen.
B	art. 5.1 lid 1 b	Kan de veiligheid van de Staat schaden.
C	art. 5.1 lid 1 c	Betreft bedrijfs- en fabricagegegevens die vertrouwelijk aan de overheid zijn meegedeeld.
D	art. 5.1 lid 1 d	Betreft persoonsgegevens als bedoeld in paragraaf 3.1 (bijzondere persoonsgegevens) of paragraaf 3.2 (persoonsgegevens van strafrechtelijke aard) van de UAVG.
E	art. 5.1 lid 1 e	Betreft nummers die dienen ter identificatie van personen die bij wet of algemene maatregel van bestuur zijn voorgeschreven als bedoeld in artikel 46 van de UAVG.
Artikel 5.1 lid 2 Woo – Relatieve uitzonderingsgronden Het belang van de openbaarmaking van deze informatie weegt niet op tegen:		
F	art. 5.1 lid 2 a	Het belang van de betrekkingen van Nederland met andere staten en met internationale organisaties.
G	art. 5.1 lid 2 b	Het belang van de economische of financiële belangen van de Staat, andere publiekrechtelijke lichamen of bestuursorganen.
H	art. 5.1 lid 2 c	Het belang van de opsporing en vervolging van strafbare feiten.
I	art. 5.1 lid 2 d	Het belang van de inspectie, controle en toezicht door bestuursorganen.
J	art. 5.1 lid 2 e	Het belang van de eerbiediging van de persoonlijke levenssfeer van betrokkenen.
K	art. 5.1 lid 2 f	Het belang van de bescherming van andere dan in art. 5.1 lid 1 sub c genoemde concurrentiegevoelige bedrijfs- en fabricagegegevens.
L	art. 5.1 lid 2 g	Het belang van de bescherming van het milieu waar deze informatie betrekking op heeft.
M	art. 5.1 lid 2 h	Het belang van de beveiliging van personen en bedrijven en het voorkomen van sabotage.
N	art. 5.1 lid 2 i	Het belang van het goed functioneren van de Staat, andere publiekrechtelijke lichamen of bestuursorganen.
O	art. 5.1 lid 4	Het belang dat de geadresseerde erbij heeft om als eerste kennis te kunnen nemen van de informatie (tijdelijke beperking).
P	art. 5.1 lid 5	Het belang van de onevenredige benadeling welke, in uitzonderlijke gevallen, wordt toegebracht aan een ander belang dan genoemd in art. 5.1 de leden 1 en 2, bij andere informatie dan milieu-informatie.
Q	art. 5.1 lid 6	Het belang genoemd in artikel 5.1 lid 1 sub c en het hier milieu-informatie betreft waardoor, bij openbaarmaking, ernstige schade wordt toegebracht aan het genoemde belang in artikel 5.1 lid 1 sub c.
Artikel 5.2 lid 1 Woo – Persoonlijke beleidsopvattingen De informatie uit documenten betreft:		
R	art. 5.2 lid 1	Persoonlijke beleidsopvattingen. Onder persoonlijke beleidsopvattingen worden verstaan ambtelijke adviezen, visies, standpunten en overwegingen ten behoeve van intern beraad, niet zijnde feiten, prognoses, beleidsalternatieven, de gevolgen van een bepaald beleidsalternatief of andere onderdelen met een overwegend objectief karakter.
S	Art. 5.2 lid 2	Tot personen te herleiden gegevens, met betrekking tot door het bestuursorgaan, met het oog op een goede en democratische bestuursvoering, verstrekte informatie die kwalificeert als persoonlijke beleidsopvattingen.
Overig		
T		De informatie valt buiten de reikwijdte van het verzoek.