

Gemeente Wierden

Pouliestraat 3  
7642 EB Wierden

Datum	18 oktober 2023
Onderwerp	Offerte verkeersonderzoek nieuwe basisschool Enter
Kenmerk	015719.20230811.O1.04
Pagina	1/10

## 1. Offerte verkeersonderzoek nieuwe basisschool Enter

De gemeente Wierden wil in Enter een nieuwe basisschool bouwen als vervanging van basisscholen De Talenter en De Wegwijzer. Voor de toegewezen locatie aan de Sportlaan hebben wij afgelopen april een verkenning afgerond naar mogelijke ontsluitingen van deze school. De plannen voor de school zijn ondertussen in een volgende fase aanbeland. Gemeente Wierden heeft daarom Goudappel gevraagd om onderzoek te doen naar wat er vanuit verkeerskundig oogpunt nodig is om de school aan de Sportlaan mogelijk te maken. Hiervoor doen wij in deze offerte een aanbieding.

### Omschrijving werkzaamheden

Voor het realiseren van de basisschool aan de Sportlaan bieden wij aan om de volgende stappen uit te voeren:

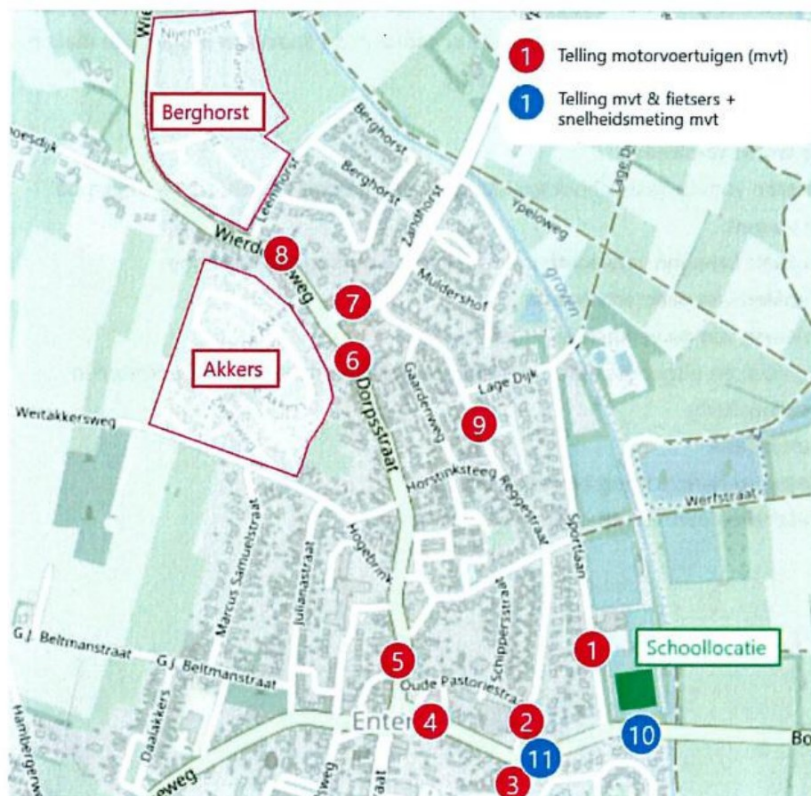
- Stap 1: In kaart brengen verwachte intensiteiten op omliggend wegennet
- Stap 2: Bepalen van parkeerbehoefte
- Stap 3: Toetsen van de verkeersveiligheid
- Stap 4: Aanleveren uitgangspunten stedenbouwkundig ontwerp en meedenken in proces van inrichting
- Stap 5: Participatie
- Stap 6: Ontwerp herinrichting onveilige situaties
- Stap 7: Bespreken concept en opstellen eindresultaat

## Stap1: Tellingen en in kaart brengen verwachte intensiteiten op omliggend wegennet

Bepalen verwachte intensiteiten op omliggende wegennet in toekomst op basis van:

### 1. Nieuwe verkeerstellingen

- De tellingen aangeleverd in 'Uitgangspunten en aandachtspunten' zijn niet meer actueel. Daarom is verkeersonderzoeksbureau NDC Nederland de opdracht gegeven om verkeerstellingen uit te voeren op de locaties afgebeeld in Figuur 1. NDC heeft de tellingen uitgevoerd in week 40 en 41.
  - Voor de schoolroute voor kinderen van de wijken Akkers en Berghorst zijn, naast tellingen van motorvoertuigen op de wegen rond de schoollocatie, ook tellingen op de Dorpsstraat relevant. Daarom zijn ook daar tellingen gedaan.
  - Voor de verkeersveiligheid op de kruispunten van de Bornerbroekseweg is het ook relevant om de snelheid te meten ten oosten van de kruispunten met de Sportlaan en Reggestraat (punt 10 en 11). Bij snelheidsmetingen wordt standaard ook het aantal voertuigen geteld.
  - Op punt 10 en 11 wordt naast motorvoertuigen ook het aantal fietsers geteld.



Figuur 1: Beoogde wegvakken voor verkeerstellingen en snelheidsmetingen

2. Regionaal Verkeersmodel Overijssel voor verwachte groei op Bornerbroekseweg in toekomst (wordt door Goudappel beheert)
3. Verkeersgeneratie school, kinderopvang, BSO en bibliotheek op basis van kengetallen en onderzoek
  - In de eerder uitgevoerde verkenning naar ontsluitingsmogelijkheden is de verwachte verkeersgeneratie van de school bepaald. Deze wordt geactualiseerd op basis van de meest recente uitgangspunten (490 leerlingen).
  - Bibliotheek van 200 m2 bvo
  - Kinderopvang ... m2 bvo
  - BSO ... m2 bvo
4. *Gemeente Wierden gaat zelf na bij bestaande basisscholen de Talenter en de Wegwijzer welk vervoersmiddel de kinderen gebruiken om op school te komen.*

Op basis van bovenstaande stappen wordt ingeschat hoe het verkeer zich rond de school verdeelt en wat de intensiteiten op het omliggende wegennet in de toekomst zijn. Daarbij wordt toegelicht wat de stijging betekent voor een straat.

### *Stap 2: Bepalen van parkeerbehoefte*

We bepalen de parkeerbehoefte van auto's en fietsen.

#### *Auto parkeren*

- Update van de eerder in kaart gebracht parkeerbehoefte van de school op basis van nieuwe uitgangspunten (490 leerlingen). Onderscheid in:
  - Plekken voor halen en brengen waarbij rekening gehouden wordt met duur van halen en brengen op basis van leeftijd kinderen.
  - Plekken voor personeel.

Op basis van inventarisatie door de gemeente bij bestaande basisscholen stelling berekening bij (zie stap 1.4.).

- Autoparkeren bij de overig voorzieningen bepalen we op basis van m2 bvo en bijbehorende kengetallen.

## *Fiets*

De beste manier om de fietsparkeerbehoefte te bepalen is om het werkelijk aantal fietsen te gaan tellen op vergelijkbare locaties.

School:

- *Gemeente Wierden gaat zelf tellen bij bestaande basisscholen de Talenter (boven- en onderbouw) en de Wegwijzer hoeveel fietsen geparkeerd staan onder schooltijd.*
- Wij rekenen vervolgens de fietsparkeerbehoefte van de scholen om naar de behoefte voor 490 leerlingen op de nieuwe school.

BSO:

- Kinderen die naar de BSO of de kinderopvang gaan zullen (in de meeste gevallen) zonder BSO of kinderopvang ook al met de fiets naar school zijn gegaan. Hiervoor zijn in eerste instantie dus geen extra plekken nodig.

Bibliotheek:

- De huidige bibliotheek in Enter heeft 22 fietsparkeerplekken. We gaan bij deze bibliotheek na of dit voldoende is. Aan de hand van de inschatting van de bibliotheek bepalen we de fietsparkeerbehoefte van de nieuwe bibliotheek.

## *Stap 3: Toetsen van de verkeersveiligheid*

- Verkeersveiligheidstoets door een gecertificeerd verkeersveiligheidsauditor
  - Bornerbroekseweg van buiten bebouwde kom tot aan Dorpsstraat
    - Kruispunt Bornerbroekseweg – Reggestraat
    - Kruispunt Bornerbroekseweg – Dorpsstraat
    - Kruispunt Bornerbroekseweg – Sportlaan
    - Kruispunt Bornerbroekseweg - looppad Voormors
  - Sportlaan
  - Schoolroute nieuwbouwwijken Berghorst en Akkers
    - Hiervoor schatten we eerst in wat de meest logische schoolroutes zijn (bijv. via Dorpsstraat)
- Analyse balans functie, vormgeving en gebruik Bornerbroekseweg (3 wegvakken)
- Analyse balans functie, vormgeving en gebruik meest logische schoolroute met wegnnet naar nieuwbouwwijken Berghorst en Akkers (5 wegvakken)



## *Stap 4: Aanleveren uitgangspunten stedenbouwkundig ontwerp en meedenken in proces van inrichting*

De inrichting van het schoolgebied bestaat vooral uit werkzaamheden voor de stedenbouwkundige of landschapsarchitect in samenwerking met de gemeente. Daarnaast zullen keuzes voor de inrichting vooral afhangen van kosten en organisatorische kwesties waar wij geen keuzes over kunnen maken. In verkeerstechnisch opzicht is het voor de ontsluiting van de school niet belangrijk of hij twee meter naar links of naar rechts aansluit op de weg. Wel is het belangrijk hoe die aansluiting vorm wordt gegeven en hoe de ontsluiting wordt ingericht. Onze inbreng bij de inrichting van het schoolgebied blijft daarom beperkt tot het leveren van de verkeerskundige uitgangspunten en het meedenken in het proces. We bieden de volgende werkzaamheden aan:

- Aanleveren van geschikt profiel voor de ontsluitingsweg
- Aanleveren van benodigd aantal parkeerplekken
  - Kiss & Ride (halen en brengen)
  - Langparkeerplekken
  - Fietsenstalling
- Meedenken in het proces van de inrichting van het schoolgebied door aan te sluiten bij 3 gesprekken met de school, de gemeente en Royal Haskoning DHV (1x fysiek, 2x online). Hierin kunnen we bijvoorbeeld meedenken over:
  - Keuze voor hoe de school moet worden ontsloten
  - Inpassing van de door ons aangeleverde uitgangspunten
  - Organisatorische aspecten dubbelgebruik parkeerplaats Enter Vooruit
  - Ontvlechten van langzaam en gemotoriseerd verkeer.

## *Stap 5: Participatie (optionele stap)*

Tijdens het proces moet er sprake zijn van co-creatie. Daarom is het aannemelijk dat er participatieavonden plaats zullen vinden. De exacte invulling daar van willen we graag open houden. We kunnen ons voorstellen dat de nieuwe school zo'n avond organiseert en verkeer een onderdeel is, maar ook dat we ons de hele avond op de verkeerssituatie focussen. Daarom bieden we aan om twee participatieavonden bij te wonen met twee personen vanuit Goudappel. Deze avonden bereiden we afhankelijk van het onderwerp voor door een presentatie of posters te maken.

We kunnen ons voorstellen dat in de eindfase van het project het een en ander aan de gemeenteraad gepresenteerd moet worden. Wat betreft voorbereiding en tijdsinveste zien we een participatieavond als gelijk aan een avond waarin we info geven aan de gemeenteraad. Mocht er 1 participatieavond nodig zijn, dan kan de andere ook worden ingezet voor info aan de raad.

## *Stap 6: Ontwerp herinrichting onveilige situaties*

In deze stap bieden we aan om 5 digitaal opgezette verkeerskundige schetsontwerpen te maken voor onveilige situaties rond de school en op de schoolroute naar Berghorst en Akkers. We leggen hierbij de link met het mobiliteitsplan. Daarvoor zien we de volgende werkzaamheden voor ons:

- Digitaal opgezet verkeerskundig schetsontwerp kruispunt ontsluiting school op Bornerbroekseweg inclusief grove kostenraming.
- Digitaal opgezet verkeerskundig schetsontwerp kruispunt Sportlaan – Bornerbroekseweg inclusief grove kostenraming.
- 3x digitaal opgezet verkeerskundig schetsontwerp van in overleg te bepalen onveilige situatie (bijv. op komgrens of kruispunt Bornerbroekseweg-Reggestraat en ergens op schoolroute) inclusief grove kostenraming.

## *Stap 7: Bespreken concept en opstellen eindresultaat*

De resultaten van stap 1 tot en met stap 6 brengen wij samen in een conceptnotitie. Deze conceptnotitie sturen we op per mail. Eventuele op- of aanmerkingen op het concept kunnen via opmerkingen in het document of via een online overleg besproken worden. Hierna verwerken we eenmalig de eventuele op- of aanmerkingen. Vervolgens leveren we de notitie definitief op. Met de oplevering van de definitieve notitie zien wij dit project als afgerond.


## **Praktische zaken**

### *Ontbrekende informatie*


Graag ontvangen wij nog informatie over de volgende aspecten:

- Het oppervlak van de BSO en kinderopvang.

### *Projectteam*

De werkzaamheden zullen worden uitgevoerd door hetzelfde projectteam het onderzoek naar mogelijke ontsluitingen voor de basisschool heeft uitgevoerd. Het projectteam bestaat dus 

### *Overleggen*

Naast de drie overleggen voor het meedenken in het proces van de inrichting houden we nog rekening met één ander tussentijds overleg. Tijdens dit overleg bespreken we de status van zaken en de uitgangspunten voor de resterende werkzaamheden. Dit overleg zullen we in overleg inplannen op een geschikt moment binnen het proces. 

## Kosten

We bieden aan de vaste werkzaamheden in deze offerte uit te voeren voor een vast bedrag van €22.800,- exclusief BTW. Dit bedrag is per stap opgebouwd volgens onderstaande tabel.

Werkzaamheden	Bedrag (excl. BTW)
Stap 1: In kaart brengen verwachte intensiteiten op omliggend wegennet	€ 7.500
1.1. Een week lang tellen op 11 locaties waarvan twee locaties met aanvullende snelheidsmeting (NDC)	€
1.2. Bepalen van verkeersgeneratie school, bibliotheek, BSO en kinderopvang op basis van kengetallen	€
1.3. In kaart brengen verwachte intensiteiten op omliggend wegennet inclusief rekening houden met groei door middel van verkeersmodel	€
Stap 2: Bepalen van parkeerbehoefte	€
2.1. Parkeerbehoefte auto	€
2.2. Uitwerken parkeerbehoefte fiets	€
Stap 3: Toetsen van verkeersveiligheid	€
3.1. Inschatten meest logische schoolroute met huidig wegennet naar nieuwbouwwijken Berghorst en Akkers	€
3.2. Verkeersveiligheidstoets door een gecertificeerd auditor	€
3.3. Analyse balans functie, vormgeving en gebruik (8 wegvakken)	€
Stap 4: Aanleveren uitgangspunten stedenbouwkundig ontwerp en meedenken in proces van inrichting	€
4.1. Aanleveren van geschikt profiel voor de ontsluitingsweg en overige uitgangspunten	€
4.2. Meedenken in het proces van de inrichting van het schoolgebied (1x fysiek overleg, 2x online overleg)	€
Stap 6: Ontwerp herinrichting onveilige situaties (5 digitaal opgezette verkeerskundige schetsontwerpen) met kostenindicatie	€
Stap 7: Rapportage (inclusief aanpassingsronde)	€
Tussentijds overleg (inclusief voorbereiding)	€
Projectmanagement	€
<b>Totaal</b>	<b>€ 22.800</b>
Optie: Stap 5: Participatie (2 participatieavonden inclusief voorbereiding)	€ 3.900

<sup>1</sup> De kosten voor participatie worden op nacalculatie verrekend op basis van daadwerkelijk gemaakte uren en kosten (regie basis). De aangegeven prijs van [redacted] BTW wordt hierbij gezien als plafond voor 2 participatieavonden.

De prijzen in de tabel hierboven gelden als verrekenprijzen. Mochten er aanvullende werkzaamheden gewenst zijn (zoals bijv. het in kaart brengen van milieueffecten) dan brengen we daarvoor graag een aanvullende offerte uit.

Voor de verrekening van de werkzaamheden voor de optionele werkzaamheden in 'stap 5: participatie' hanteren wij de volgende uurtarieven:

- [REDACTED]
- [REDACTED]

### *Planning*

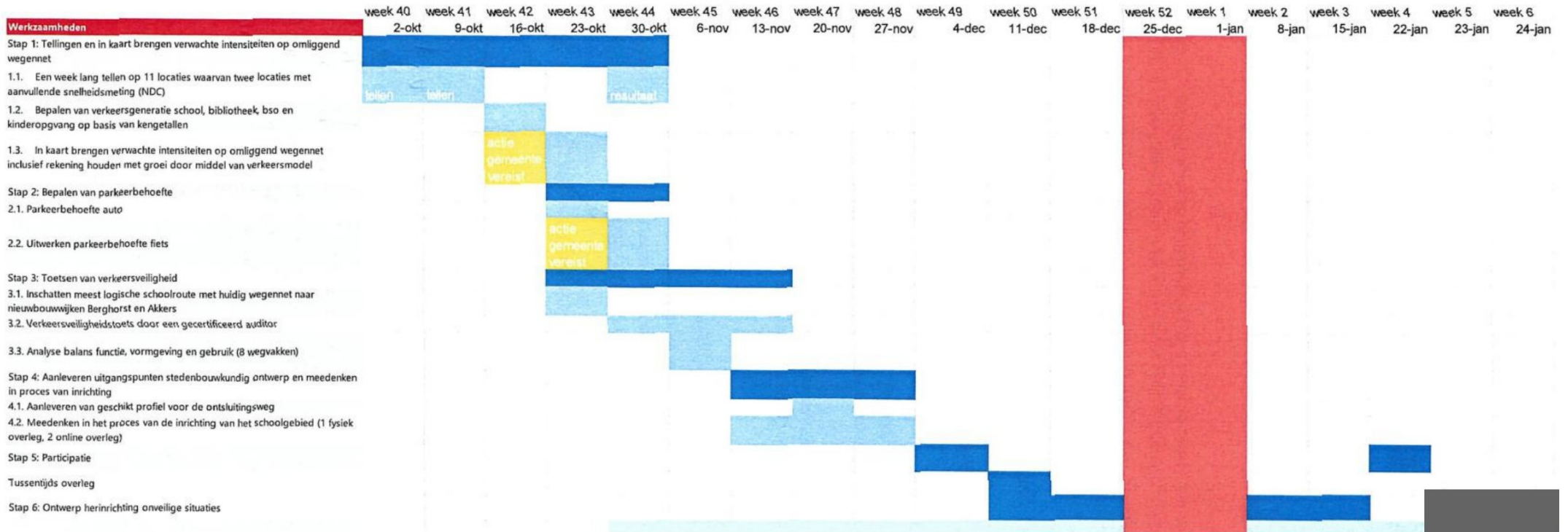
In Figuur 2 is de planning uitgewerkt. Daarin is ook een voorstel gedaan voor de participatieavonden in de optionele stap. De tellingen van NDC hebben in week 40 en 41 plaatsgevonden. Na opdrachtverlening starten we direct met de stappen die niet afhankelijk zijn van de tellingen. Hiervoor liggen ook direct acties bij gemeente Wierden om de modal split en aantal geparkeerde fietsen in kaart te brengen bij de scholen. NDC verwacht de resultaten van de tellingen 3 weken na de laatste teldag aan te kunnen leveren. Onder andere aan de hand van deze tellingen toetsen we de verkeersveiligheid in stap 3. We stellen voor om één participatieavond te plannen voordat we beginnen met ontwerpen voor de herinrichting van de onveilige situaties en één na het ontwerpen. Vervolgens kunnen we de rapportage afronden.





# Goudappel

MOBILITEIT BEWEEGT ONS



Figuur 2: Planning

# Goudappel

MOBILITEIT BEWEEGT ONS

## Voorwaarden

Goudappel BV voert de vaste werkzaamheden in de tabel uit voor [redacted] exclusief btw. We factureren dit bedrag in twee termijnen waarin we in beide termijnen de helft van het bedrag factureren. De eerste termijn is direct na opdrachtverlening. De tweede termijn is na het opleveren van de conceptversie van het eindrapport. De optionele werkzaamheden factureren we op nacalculatie.

Voor de opdracht gelden de algemene voorwaarden die opgenomen zijn in de 'Rechtsverhouding opdrachtgever – architect, ingenieur en adviseur DNR 2011'. Deze kunt u vinden op onze [website](#). Op verzoek sturen we u een exemplaar toe.

Veranderingen in de organisatie en de doorlooptijd van het project leiden vaak tot extra kosten. Als het project uitloopt door omstandigheden waar wij geen invloed op hebben, overleggen we met u hoe we met de extra kosten omgaan.

Deze offerte is twee maanden geldig. Zonder schriftelijke toestemming van Goudappel is het niet toegestaan om (delen van) deze offerte openbaar te maken.

## Opdrachtverlening

Als u vragen heeft over deze offerte, dan kunt u altijd contact opnemen met onze projectleider, Aron Vossebeld. Als u ons opdracht wil geven voor de beschreven werkzaamheden, kunt u deze offerte ondertekenen en daarbij uw gegevens invullen. U kunt er uiteraard ook voor kiezen om een eigen - getekend - document te gebruiken.

We zijn benieuwd naar uw reactie en zien uit naar uw reactie.

Met vriendelijke groet,  
namens Goudappel BV

naam: [redacted]  
datum: 18 oktober 2023



Ak  
na

naam: [redacted]  
datum: 18-10-23  
factuuradres: Pouliestr. 3 7642 EB  
plaats: Wierden  
e-mailadres: [redacted]  
kenmerk/projectnummer:  
(voor correcte facturering) nieuwbouw Scholen Enter

