

De manier waarop wijken en basisvoorzieningen zijn ingericht (met ruimte voor samenkomst, multifunctionaliteit en creativiteit), beïnvloedt direct hoe mensen zich voelen en gedragen. Dit houdt in dat we aandacht hebben voor plaatsen die uitnodigen tot ontmoeting en interactie, waarmee we zowel de fysieke gezondheid als sociale verbondenheid bevorderen<sup>[41]</sup>. Door een gezonde en uitnodigende leefomgeving in te richten werken we preventief aan het welzijn van onze inwoners, op fysiek en mentaal gebied.

Maar soms is de basis niet genoeg. Wanneer inwoners ondanks deze voorzieningen ondersteuning nodig hebben, moet die ondersteuning laagdrempelig, dichtbij en toegankelijk zijn. De volgende laag in de piramide laagdrempelige steun, biedt dan uitkomst. Het is belangrijk dat inwoners weten waar ze terecht kunnen en dat de gemeente makkelijk benaderbaar is wanneer dingen even niet op eigen kracht lukken. Zo zorgen we ervoor dat iedereen in Zuidplas kan meedoen, bouwen we voort op de sociale basis en zorgen we dat niemand tussen wal en schip valt.



### 4.3 Toegankelijk en beschikbaar

#### Investeren in laagdrempelige ondersteuning: beschikbaarheid en bereikbaarheid centraal

De toegankelijkheid en de beschikbaarheid van ondersteuning zijn hoekstenen van een inclusieve samenleving. Iedereen moet op tijd en eenvoudig de juiste hulp kunnen vinden, zeker wanneer de eigen kracht en het sociale netwerk niet toereikend zijn. In Zuidplas betekent dat: ondersteuning die dichtbij is, begrijpelijk is en *betaalbaar* blijft met oog voor *alle*

*Figuur 5: de laag Laagdrempelige ondersteuning van het omgekeerde piramide-model*



inwoners, ook voor bijvoorbeeld mensen met minder sterke (digitale) vaardigheden of mensen met een beperking of chronische aandoening.

Deze maatschappelijke opgave speelt zich af in de derde laag van de piramide van het sociaal-maatschappelijk domein: laagdrempelige ondersteuning. In deze laag bieden we steun die breed toegankelijk is, zonder indicatie of complexe toelatingscriteria. Denk hierbij aan welzijnswerk, het Centrum voor Jeugd en Gezin (CJG), wijkagenten, de POH-GGZ jeugd, de wijk-GGD, jongerenwerk en buurt- en dorpshuizen. De toegang fungeert daarbij als centraal knooppunt: één herkenbare plek waar inwoners terecht kunnen met hun hulpvragen, en van waaruit professionals samenwerken met vrijwilligers en informele netwerken om snel en effectief ondersteuning te bieden<sup>[42]</sup>.

De kracht van deze laag zit in het nabij zijn: zichtbaar, herkenbaar en verbonden met de leefwereld van inwoners. Voorzieningen in deze laag moeten *vindbaar en bereikbaar* zijn, ook voor mensen die minder vaardig zijn in de Nederlandse taal, moeite hebben met digitale systemen, minder mobiel zijn of simpelweg niet weten welke hulp mogelijk is. Daarom

*“Steun die breed toegankelijk is”*

investeren we in begrijpelijke communicatie, een menselijke benadering en fysieke ontmoetingsplekken waar mensen zonder drempels binnen kunnen komen met hun vragen. Door inwoners daarnaast te ondersteunen bij het versterken van hun vaardigheden en het wegwijs worden in het sociaal-maatschappelijk domein, vergroten we hun zelfstandigheid en kansen op participatie. Zo voorkomen we escalatie van problemen zoals schulden, isolement of werkloosheid, en dragen we bij aan een sterke, kansrijke samenleving.

### *Preventie en vroegsignalering*

Door te investeren in *preventie* en *vroegsignalering* kunnen we al in een vroeg stadium ingrijpen of zelfs problemen voorkomen. Hier beginnen we al vroeg mee, door te investeren in een gezonde ontwikkeling van kinderen en hun omgeving, voor een *kansrijke start*<sup>[43]</sup>. Preventie vormt de eerste en meest duurzame verdediging binnen het sociaal-maatschappelijk domein. Het richt zich op het herkennen van risico's en het versterken van *beschermende factoren*, zodat mensen in staat zijn hun leven gezond, veilig en zelfstandig in te richten. Denk aan inzet op gezonde leefstijl, mentale gezondheid, financiële stabiliteit en sociale verbondenheid. Door inwoners tijdig te informeren, te activeren en te ondersteunen, bijvoorbeeld via opvoedondersteuning, buurtactiviteiten, jongerenwerk of

themabijeenkomsten, kunnen we zwaardere zorg voor zijn. Dit is niet alleen beter voor inwoners, maar ook voor het systeem als geheel: het verlaagt de zorgvraag en voorkomt duurdere hulpverlening.

Vroegsignalering vindt plaats binnen elke laag van het sociaal-maatschappelijk domein, want waar mensen samenleven moeten we ook naar elkaar omkijken. In de laag van laag-drempelige steun zetten we ook in op *formele* vroegsignalering. Dit maakt het nodig om samen te werken. In Zuidplas bouwen we aan een sterk netwerk van signalerende professionals en organisaties. Onder andere de jeugdgezondheidszorg, kinderopvang en schoolmaatschappelijk werk zijn hierin onmisbaar. Onderwijsinstellingen signaleren leerproblemen en gedragsveranderingen, zorginstellingen herkennen fysieke of mentale klachten, wijkagenten en handhavers zien het ontstaan van problematisch middelengebruik en criminele activiteiten, en thuiszorgmedewerkers pikken signalen van vereenzaming of dementie op. De toegang heeft een brede blik op zorgwekkende signalen bij individuele inwoners en op welke bredere maatschappelijke trends we moeten inzetten.

*“Waar mensen samenleven, moeten we naar elkaar omkijken”*

Door te investeren in preventie, samenwerking en een *herkenbare toegang*, bouwen we aan een gezonde en veerkrachtige gemeenschap waarin iedereen mee kan doen, en op tijd passende ondersteuning ontvangt. En waar laagdrempelige steun niet volstaat, is het essentieel dat de volgende laag *gerichte hulp snel*, doelgericht en samenhangend wordt ingezet. Zo blijft onze inzet doelmatig en passend: altijd afgestemd op de situatie van de inwoner, met oog voor zijn of haar netwerk en leefwereld.



## 4.4 Doelmatig en passend

### Investeren in maatwerk en effectiviteit binnen de laag: gerichte hulp

In de laag *gerichte hulp* binnen het sociaal-maatschappelijk domein draait alles om het bieden van ondersteuning die doelgericht, specifiek en efficiënt is. Deze laag vormt het vierde niveau in de piramide en richt zich op geïndiceerde hulpverlening voor inwoners die niet voldoende geholpen zijn met de sociale basis of *laagdrempelige ondersteuning*.

*Figuur 6: de laag Gerichte hulp van het omgekeerde piramide-model*



De kern van deze opgave is duidelijk: we bieden gerichte hulp aan inwoners die dat daadwerkelijk nodig hebben, en stemmen die hulp af op hun persoonlijke situatie, levensfase en sociale netwerk. In de digitale vragenlijst onder inwoners heeft de overgrote meerderheid van deelnemers (91%) aangegeven het belangrijk te vinden dat de gemeente mensen helpt die het zelf even niet redden. Ruim een kwart van de respondenten (30%) geeft aan soms te maken te hebben met professionele hulpverlening en 5% heeft hier regelmatig mee te maken. Ruim driekwart (79%) van de deelnemers vindt het daarbij belangrijk dat de gemeente voldoende rekening houdt met hun persoonlijke situatie bij het aanbieden van hulp of ondersteuning.

Dit vraagt om een doelmatige en passende aanpak, met hulpverlening en maatwerkvoorzieningen die aansluiten op de inwoner, de aard van het probleem en de context waarin iemand leeft. Dit betreft onder meer jeugdhulp, maatwerkvoorzieningen, jobcoaching, opvoedondersteuning, aangepast vervoer, passend onderwijs, huishoudelijke ondersteuning en schuldhulpverlening. Door de dienstverlening te optimaliseren en samen te werken aan een *effectieve keten van zorg*, vergroten we de impact van onze inzet en houden we zorg beschikbaar en betaalbaar voor wie het nodig heeft.

### Gerichte hulp voor individuen

Om gerichte hulp effectief en verantwoord in te zetten, is het essentieel dat we duidelijke en meetbare doelen stellen en de voortgang hiervan structureel evalueren. Dit biedt zowel de inwoner als de professional houvast: wat willen we bereiken? Op welke termijn willen we dat? En wanneer is de hulp (gedeeltelijk) niet langer nodig? Door het stellen van doelen zorgen we voor gerichte begeleiding en kunnen we beter bepalen of en wanneer iemand weer op eigen kracht of met ondersteuning vanuit het eigen netwerk verder kan. Deze werkwijze voorkomt langdurige afhankelijkheid van zorg, bevordert zelfredzaamheid en draagt bij aan een efficiënte



inzet van middelen, zodat hulp tijdelijk, doelgericht en toekomstgericht is. Hierbij geldt dat elke inwoner en iedere situatie anders is, wat om slim maatwerk vraagt: de gemeente zoekt samen met de inwoner naar de meest passende oplossing die aansluit bij de persoonlijke omstandigheden. Vanuit het principe *zo licht als mogelijk en zo zwaar als nodig* kijken we bijvoorbeeld naar combinaties van lichte hulp in de vorm van laagdrempelige ondersteuning en gerichte hulp in de vorm van geïndiceerde zorg.

### Gerichte hulp voor specifieke doelgroepen

In Zuidplas streven we naar een samenleving waarin iedereen ongeacht leeftijd, afkomst of beperking mee kan doen. Daarom bieden we hulp die afgestemd is op de behoeften van specifieke groepen. Jongeren krijgen ondersteuning bij mentale gezondheid, onderwijs en loopbaanontwikkeling<sup>[44]</sup>, ouderen bij eenzaamheid, mobiliteit en actief meedoen aan de maatschappij<sup>[45]</sup> <sup>[46]</sup>. Voor kinderen en ouders is er jeugdhulp, opvoedondersteuning en voor- en vroegschoolse educatie<sup>[47]</sup>. Statushouders worden begeleid bij inburgering en participatie. Voor werkzoekenden zetten we jobcoaching en re-integratie op maat in<sup>[48]</sup>. Voor mensen met een laag inkomen die moeten leven van het sociale minimum zijn er inkomensregelingen en de voedselbank voor het versterken van de bestaanszekerheid<sup>[49]</sup>. Mensen met een fysieke, verstandelijke of psychische

beperking kunnen rekenen op passend vervoer, dagbesteding, beschermd wonen of maatwerkvoorzieningen vanuit de Wmo <sup>[50]</sup>. Al deze vormen van hulp zijn geïndiceerd en vormen samen een vangnet dat gericht is op *duurzame participatie* en zelfstandigheid.

#### *Gerichte hulp bij specifieke problematiek*

Naast doelgroepgerichte hulp is er ook ondersteuning gericht op specifieke (maatschappelijke) vraagstukken. Denk hierbij aan dementie, overgewicht, armoede, scheiding, werkloosheid, schulden of discriminatie. Bij overgewicht bieden we ondersteuning via gezondheidsprogramma's <sup>[51]</sup>, bij discriminatie middels een antidiscriminatievoorziening <sup>[52]</sup>, en bij schulden via integrale schuldhulpverlening <sup>[53]</sup>. Ook thema's als bestaanszekerheid en mentale gezondheid krijgen gerichte aandacht <sup>[54][55]</sup>. Door hierbij domein overstijgend samen te werken, bijvoorbeeld tussen zorg, welzijn, veiligheid en inkomen, zorgen we voor een integrale aanpak die daadwerkelijk het verschil maakt in het leven van inwoners.

#### *Gerichte hulp op wijkniveau*

Hoewel we als gemeente Zuidplas in het algemeen goed scoren op vitaliteit en zelfredzaamheid vergeleken met andere gemeenten, zien we op wijkniveau dat er buurten zijn die extra aandacht verdienen <sup>[56]</sup>. Sommige wijken en buurten in Zuidplas hebben te maken met specifieke opgaven en kenmerken die

vragen om een gerichte aanpak die bij die wijk of buurt past. Dit geldt ook voor recreatieparken, waar zich achter de slagbomen regelmatig meervoudige problematiek voordoet en standaard voorzieningen zoals scholen, wijkagenten en handhaving ontbreken. Hierdoor is niet altijd goed zicht op wat zich soms bij gemarginaliseerde groepen afspeelt. In deze buurten, wijken en parken is soms sprake van een concentratie van armoede, een beperkte sociale samenhang, overlast voor omwonenden of achterblijvende gezondheidsresultaten. Op deze plekken zetten we daarom gericht in op het verminderen van kansenongelijkheid. We brengen de lokale behoeften in beeld en stemmen onze basisvoorzieningen en buurtinterventies daarop af. Dit doen we samen met bewoners, buurtorganisaties en professionals in het veld. Of het nu gaat om extra inzet op multifunctionele buurthuizen, laagdrempelige GGZ, ondersteuning voor alleenstaande ouders of programma's gericht op gezonde leefstijl, de hulp sluit aan bij wat in die wijk echt nodig is. Door op wijkniveau gericht te acteren, bevorderen we *gelijke kansen* en versterken we de leefbaarheid en vitaliteit in buurten waar dat het hardst nodig is.

Met een doelgerichte, specifieke en efficiënte aanpak zorgen we in deze laag van gerichte hulp voor passende ondersteuning waar dat echt nodig is. Door nauw aan te sluiten op de behoeften van doelgroepen, in te spelen op maatschappelijke problematiek en gericht te investeren in kwetsbare wijken, leveren we maatwerk met impact. Tegelijkertijd realiseren we ons dat sommige situaties complexer zijn dan ze in eerste instantie lijken. Daarom is binnen deze laag ook ruimte voor een brede uitvraag: een zorgvuldige verkenning van meerdere leefgebieden, zoals werk, gezondheid, gezin, wonen, veiligheid en inkomen, om samenhangende problematiek in beeld te brengen. Dit helpt ons om tijdig te signaleren wanneer de situatie van inwoners een meer intensieve, multidisciplinaire aanpak vereist. In zulke gevallen gaan we over naar de onderste laag van de piramide: *intensieve inzet*, met als bijbehorende opgave *Gecoördineerd en Integraal*. Binnen deze laag werken we samen met partners in zorg, veiligheid en het sociaal domein aan een goed afgestemde, gecoördineerde aanpak voor de meest kwetsbare inwoners. Want juist waar problemen zich opstapelen, maken samenhang, regie en expertise het verschil.

*“Doelgerichte, specifieke en efficiënte aanpak”*

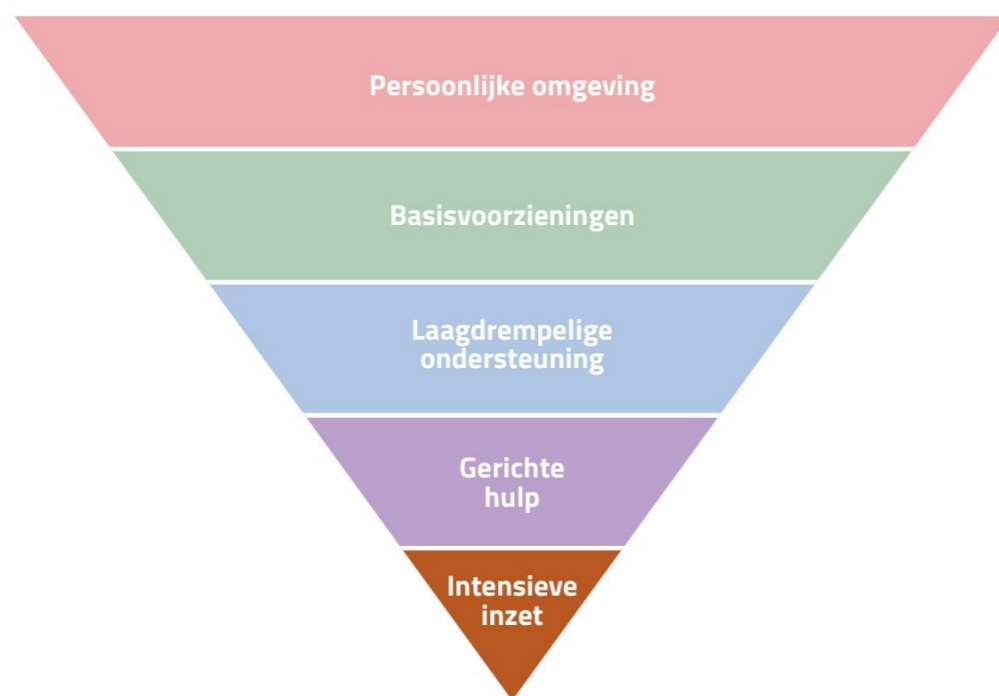


## 4.5 Gecoördineerd en integraal

### Versterken van samenhang en regie bij de intensieve inzet gericht op multiproblematiek

In de punt van de piramide van het sociaal-maatschappelijk domein bevinden we ons in de laag waar de uitdagingen het meest complex zijn en waar de standaardoplossingen tekortschieten. Bij multiproblematiek spelen meerdere, complexe problemen tegelijkertijd op verschillende leefgebieden wat maakt dat mensen er moeilijk zelfstandig uitkomen.

*Figuur 7: de laag Intensieve inzet van het omgekeerde piramide-model*



Er is bijvoorbeeld niet alleen sprake van stress, ingrijpende levensgebeurtenissen en acute schulden, maar ook van psychische problemen, opvoedproblemen en werkloosheid. Er ontstaat een domino-effect: binnen een gezin kunnen financiële zorgen bijvoorbeeld leiden tot een opbouw van spanning, wat vervolgens kan uitmonden in verslavingsproblematiek, huiselijk geweld, overlast in de buurt of dakloosheid<sup>[57]</sup>.

Het gaat daarbij niet alleen om een opeenstapeling van problemen, maar ook om een onderling samenspel van belemmeringen die herstel extra ingewikkeld maakt. Een ex-gedetineerde komt bijvoorbeeld vaak moeilijker aan werk, terwijl een baan juist essentieel is om recidive te voorkomen<sup>[58]</sup>. Iemand met een posttraumatische stressstoornis ervaart vaak concentratieproblemen, waardoor het leren van de Nederlandse taal extra uitdagend wordt, wat op zijn beurt sociale isolatie kan versterken. En bij mensen met acute schulden raakt het probleemoplossend vermogen vaak zo aangetast, dat het lastig wordt om de juiste hulp in te schakelen, juist wanneer die het hardst nodig is<sup>[59]</sup>. De problematiek blijkt onderling vaak sterk verweven en wordt veelal van generatie op generatie doorgegeven. Waar in de zorg al langer aandacht is voor een integrale benadering van deze problematiek, blijft de verbinding met het veiligheidsdomein soms nog onderbelicht<sup>[60]</sup>.

Juist daarom is het noodzakelijk om *domeinoverstijgend* samen te werken en actief de verbinding te zoeken tussen zorg, welzijn en veiligheid. De gemeente vervult hierin een coördinerende en verbindende rol en heeft met de komst van de Zorg- en Veiligheidskamer een belangrijke stap gezet in deze verantwoordelijkheid.

### *Integrale aanpak*

Op dit niveau is de belangrijkste opgave voor de gemeente de coördinatie van integrale zorg en ondersteuning: juist daar waar reguliere hulp vastloopt, moet hulpverlening zo effectief mogelijk georganiseerd worden. Deze uitdaging vraagt om duidelijke regie vanuit de gemeente, waarbij we zorgen voor *directe veiligheid*, een integrale analyse, een holistische benadering en kwalitatieve, passende zorg. De bedoeling is dat multidisciplinaire hulpverlening aanvoelt als één ondersteuningspakket dat gaat leiden tot duurzame stabiliteit in het leven van de inwoner(s). We brengen hulpverlening gericht op alle levensgebieden samen, schalen deze waar nodig op en brengen partijen bij elkaar gezamenlijk optrekken in de aanpak van complexe casuïstiek <sup>[61]</sup>. Hiermee voorkomen we tevens dat partijen elkaar gaan tegenwerken en borgen we de zorgplicht van de gemeente in de breedste zin. We richten ons op het herstellen van veiligheid en het creëren van stabiele omstandigheden waarbij wordt afgestemd op de behoeften van ieder individu, of het nu jeugdigen, volwassenen, ouderen of hele gezinnen



betreft: iedereen wordt gehoord en krijgt gepersonaliseerde, specialistische ondersteuning<sup>[62]</sup>.

De betrokken zorgpartijen hanteren hierbij de methode *1Gezin1Plan1Regisseur*<sup>[63]</sup>. Deze methode vormt een belangrijke pijler bij de integrale aanpak van meervoudige- en complexe problematiek. De werkwijze is gericht op het centraal stellen van het gezin of de persoon en het bundelen van de inspanningen van betrokken hulpverleners rondom één gezamenlijk plan van aanpak. In plaats van losse trajecten of gefragmenteerde hulpverlening, wordt er gewerkt met één plan dat integraal is afgestemd op de situatie, behoeften en doelen van het betrokken gezin of individu. Eén regisseur coördineert het proces en bewaakt de voortgang, afstemming en effectiviteit van de ondersteuning. Dit zorgt voor overzicht, vermindert druk bij inwoners en voorkomt tegenstrijdige hulptrajecten. De methode bevordert samenwerking tussen verschillende domeinen en maakt het mogelijk om gericht te werken aan veiligheid, stabiliteit en herstel.

### *Opschalen en afschalen*

Binnen deze intensieve trajecten is het van belang dat er ruimte is voor de professional zodat deze de flexibiliteit heeft om zijn of haar expertise in te zetten en waar nodig te escaleren. Zo kan het bij ernstige ontregeling nodig zijn om op te schalen naar een psychiatrische opname. In het geval van dreigende onveiligheid kan overgegaan worden naar verplichte hulp via bijvoorbeeld jeugdbescherming, de Wet verplichte GGZ of de Wet zorg en dwang<sup>[64]</sup>. Wanneer signalen van radicalisering bij een jongere worden opgevangen kan in samenwerking met het lokale veiligheidshuis en gespecialiseerde hulpverleners direct een interventietraject worden gestart<sup>[65]</sup>. Door snel te schakelen kunnen gevaarlijke en schrijnende situaties worden voorkomen. Tegelijkertijd is het even belangrijk om af te schalen zodra stabiliteit hersteld is. Zo voorkomen we onnodige belasting van voorzieningen en zorgen we voor een duurzame route naar zelfredzaamheid en herstel. Om de aanpak van meervoudige problematiek verder te versterken is het van belang dat gegevensdeling en administratieve processen vergemakkelijkt worden zodat betrokken professionals daadwerkelijk domein overstijgend kunnen samenwerken, zonder hierbij de privacy en eigen regie van gezinnen uit het oog te verliezen.

### *Maatschappelijke opvang en beschermd wonen*

Ook maatschappelijke opvang en beschermd wonen zijn belangrijke schakels in deze integrale en intensieve aanpak. Voor inwoners die door een opeenstapeling van problemen of huiselijk geweld dak- of thuisloos dreigen te raken, zorgen we voor een veilige en stabiele opvangomgeving die gericht is op herstel en het versterken van de eigen regie. Dit vraagt om heldere kwaliteitsafspraken met opvangorganisaties en een sterke focus op door- en uitstroom naar zelfstandig wonen<sup>[66]</sup>. Daarbij faciliteren we de samenwerking tussen maatschappelijke opvang, zorgaanbieders en woningcorporaties om te voorkomen dat mensen langdurig in de opvang verblijven wanneer zelfstandig wonen mogelijk is. Door in te zetten op preventie, tijdige signalering en het creëren van passende huisvestingsmogelijkheden, dragen we verder bij aan duurzame oplossingen en beperken we de instroom in de opvang<sup>[67]</sup>.

Onze ambitie als gemeente is een samenleving waarin ook inwoners met een (psychische) kwetsbaarheid meedoen. Voor inwoners die te maken hebben met een opeenstapeling van problemen op meerdere levensgebieden is een integrale, multidisciplinaire en systeemgerichte aanpak noodzakelijk. Door intensieve samenwerking, heldere regie en een gecoördineerde inzet voorkomen we escalatie en ondersteunen we onze meest kwetsbare inwoners op weg naar een stabiel en waardiger bestaan.

*“We voorkomen escalatie en ondersteunen onze meest kwetsbare inwoners”*

## 5. Organisatie opgaven



## Cultuurverandering en wendbare rolneming

Om de maatschappelijke opgaven uit hoofdstuk 4 te realiseren, is het nodig dat we als organisatie integraal en ketengericht werken, met oog voor de leefwereld van onze inwoners. Dat vraagt op bepaalde vlakken om een *cultuurverandering* en het stroomlijnen of herzien van processen. Cultuurverandering betekent dat we niet alleen beter willen samenwerken, maar ook durven om met een open en flexibele houding over domeingrenzen heen te kijken. Zo maken we onze dienstverlening overzichtelijker, efficiënter en beter in staat om achterliggende problemen vroegtijdig te signaleren.

De gemeente Zuidplas vervult in het realiseren van deze integrale visie meerdere belangrijke rollen. De wendbaarheid die uit deze integrale aanpak voortkomt stelt medewerkers en de organisatie als geheel in staat om flexibel te schakelen afhankelijk van de situatie, opgave of context<sup>[68]</sup>. Hierdoor kunnen we maatwerk leveren in een steeds veranderende samenleving, effectiever samenwerken met inwoners en partners en responsief handelen op nieuwe maatschappelijke opgaven en landelijke ontwikkelingen.

Voorbeelden van deze diverse rolneming zijn het *faciliteren* van initiatieven van inwoners en het versterken van zowel formele als informele netwerken, zoals mantelzorgers, vrijwilligers

en maatschappelijke organisaties. Daarbij bieden we ondersteuning en ruimte om vanuit de gemeenschap zelf tot oplossingen en activiteiten te komen. Tegelijkertijd *ontwikkelen* we beleid dat gericht is op het vergroten van gelijke kansen en het versterken van sociale cohesie. We *verbinden* het sociale- en fysieke domein, zodat inwoners profiteren van een samenhangende leefomgeving. Tot slot *coördineren* we de samenwerking tussen verschillende partners, wetten en beleidsterreinen. We zorgen voor afstemming en samenhang in de uitvoering, steeds met het perspectief van de inwoner als uitgangspunt.

Zo bouwen we aan een organisatie die effectief inspeelt op de complexe, veelzijdige werkelijkheid van onze inwoners. Vanuit deze rollen werken we de komende jaren aan vier organisatie opgaven die deze beweging mogelijk maken:

1. het bevorderen van een gezond en actief leven;
2. het realiseren van een sterke ketensamenwerking;
3. het inzetten op impactgedreven werken en
4. het prioriteren van een inclusieve benadering.

Alleen zo realiseren we een toekomstbestendige, sociale infrastructuur voor alle inwoners.

*“Flexibel schakelen afhankelijk van de situatie, opgave of context”*

## 5.1 Van klacht naar kracht

### Gezond en actief leven: van zorg naar welzijn

De gemeente Zuidplas kiest bewust voor een koers die de focus verlegt van het verstrekken van zorg naar het versterken van gezondheid, welzijn en veerkracht. We noemen dit de beweging van klacht naar kracht. In plaats van te reageren op problemen, investeren we aan de voorkant: in het dagelijks leven, in wat mensen belangrijk vinden, in vitale leefomgevingen en in de eigen kracht van inwoners. Zo bouwen we aan een gemeenschap waarin gezondheid méér is dan het ontbreken van ziekte, en waar welzijn en participatie de basis vormen voor een betekenisvol leven.

Deze beweging vraagt om een omslag in denken en doen: van reactief naar preventief. We zetten stevig in op *gezondheidsbevordering*, waarbij we gezondheidsproblemen voorkomen of tegengaan dat ze verergeren. Denk aan initiatieven gericht op een gezonde leefstijl, mentale gezondheid<sup>[69]</sup> en het bevorderen van sociale samenhang<sup>[70]</sup>. Deze beweging sluit aan op landelijke ontwikkelingen in het zorg- en sociaal domein waarin het versterken van de sociale basis en de preventieve inzet centraal staan. Door aandacht te hebben voor de omgeving waarin mensen wonen, werken en leren,

zorgen we dat inwoners worden ondersteund in het maken van gezondere keuzes.

Een belangrijk uitgangspunt daarbij is het *normaliseren* van alledaagse vragen en zorgen<sup>[71]</sup>. Niet elke hulpvraag vraagt om professionele inzet. Veel kan worden opgevangen binnen het eigen netwerk of met lichte, toegankelijke ondersteuning. Door daarop in te zetten, voorkomen we onnodige zorgtrajecten en houden we ruimte over voor mensen die echt intensieve hulp nodig hebben.



*“Niet elke hulpvraag vraagt om professionele inzet”*

Onze aanpak sluit aan bij het gedachtegoed van positieve gezondheid: gezondheid is het vermogen om met fysieke, emotionele en sociale uitdagingen om te gaan, en regie te voeren over het eigen leven<sup>[72]</sup>. Factoren zoals zingeving, sociale relaties, meedoen, mentale weerbaarheid en dagelijks functioneren zijn hierin net zo belangrijk als medische zorg en maatschappelijke hulpverlening. Deze brede blik op gezondheid voorkomt hulpafhankelijkheid en onnodige medicalisering en draagt bij aan een samenleving waarin mensen zich gewaardeerd en verbonden voelen.

We maken een duidelijke *beweging naar de voorkant*, ofwel: naar het versterken van de bovenste lagen van de omgekeerde piramide. We investeren in preventie, vroegsignalering, leefstijlbevordering en het verbeteren van zowel gezondheidsvaardigheden<sup>[73]</sup> als basisvaardigheden, zoals taal, budget en digitale vaardigheden<sup>[74]</sup>. Dit vergroot de kans op zelfstandigheid, zelfregie en maatschappelijke participatie, en verkleint de kans op problemen die later zwaardere ondersteuning vereisen. Zo pakken we problemen aan bij de wortel, en bouwen we aan structurele oplossingen in plaats van tijdelijke pleisters te plakken.

Daarbij is het versterken van het sociaal netwerk en de *verbinding tussen formele en informele hulp essentieel*. Familie, buren, vrijwilligers en mantelzorgers zijn vaak de eerste schakel in hulp en vroegsignalering. Door deze netwerken te ondersteunen en beter te verbinden met professionals, ontstaat een robuuste sociale infrastructuur die inwoners helpt om langer zelfstandig te wonen en gezond te leven.

Met deze aanpak zorgen we dat ondersteuning dichtbij en toegankelijk blijft, dat zorg beschikbaar is waar die echt nodig is, en dat we samen toewerken naar een samenleving waarin iedereen ertoe doet. Want als we inzetten op wat mensen wél kunnen, wat hen verbindt en in beweging brengt, maken we daadwerkelijk de stap van klacht naar kracht, van zorg naar welzijn.

## 5.2 Ketensamenwerking

### Samen zorgen voor samenhangende zorg

Om de opgaven in Zuidplas effectief aan te pakken, is ketensamenwerking onmisbaar. Dit betekent dat gemeente-, zorg- en welzijnsorganisaties, onderwijsinstellingen en andere partners samenwerken aan een *gedeelde verantwoordelijkheid*: het versterken van welzijn, zelfredzaamheid en participatie van onze inwoners.

Deze samenwerking is gebaseerd op gelijkwaardigheid, vertrouwen en gezamenlijke sturing. Elke ketenpartner brengt unieke kennis, ervaring en perspectieven in. Door elkaar te erkennen als gelijkwaardige partners ontstaat een cultuur waarin open communicatie, gezamenlijke besluitvorming en respect voor elkaars rollen centraal staan. Gedeelde verantwoordelijkheid betekent dat alle betrokkenen zich medeverantwoordelijk voelen voor het behalen van maatschappelijke doelen en het in stand houden van een *effectieve keten van zorg*. Dit vraagt om duidelijke afspraken, ruimte voor ieders bijdrage en het gezamenlijk monitoren van de voortgang.

Hiermee sluiten we aan op de landelijke trend gericht op het toekomstbestendig maken van zorg in Nederland, waarbij gestreefd wordt naar een gelijkwaardige samenwerking

tussen gemeenten, zorgverzekeraars en zorginstellingen<sup>[75]</sup>. Om duurzame oplossingen te vinden voor zowel de toenemende zorgvraag als tekorten in de zorg is een verbetering van de samenhang tussen zorg en welzijn noodzakelijk, evenals het verminderen van de arbeidsmarkttekorten in de zorgsector. Gemeenten gaan daardoor nauwer samenwerken met zorginstellingen en welzijnsorganisaties om de integratie van zorg en welzijn te bevorderen. Dit betekent dat er meer overleg en afstemming nodig is om de dienstverlening te versterken<sup>[76][77]</sup>.

Daarnaast is het van belang dat wij als gemeente stevig invulling geven aan ons opdrachtgeverschap. Dit betekent dat we onze rol en verantwoordelijkheid actief pakken, aanspreekbaar zijn en die aanspreekbaarheid ook van onze partners verwachten. We handelen transparant, zijn betrouwbaar en voorspelbaar in onze werkwijze, bijvoorbeeld door consistente toepassing van vastgestelde methodieken en kaders, zoals verankerd in ons subsidiebeleid<sup>[78]</sup>. Afhankelijk van de situatie en samenwerkingspartner kijken we naar onze rol en de benodigde samenwerking, waarbij steeds het gezamenlijke doel vooropstaat.

Door de ketensamenwerking beter te organiseren en integraal te werken, kunnen we zorg en ondersteuning beter

op elkaar afstemmen, versnippering tegengaan en sneller inspelen op complexe hulpvragen. Binnen de keten van het sociaal-maatschappelijk domein vervullen cliëntenraden, adviesraden, ervaringsdeskundigen en onafhankelijke client-ondersteuners<sup>[79]</sup> een belangrijke rol. Hun onafhankelijke blik helpt om beleid en uitvoering te toetsen aan de werkelijkheid en draagt bij aan de legitimiteit, transparantie en kwaliteit van de besluitvorming. Zij vangen signalen uit de samenleving op, denken mee over ontwikkelingen in het sociaal-maatschappelijk domein en reflecteren kritisch op het handelen van de gemeente en haar partners. Om deze rol optimaal te benutten, investeren wij in een constructieve samenwerking, gebaseerd op wederzijds respect, tijdige informatievoorziening en ruimte voor dialoog.

We realiseren ons dat veel maatschappelijke opgaven niet stoppen bij de gemeentegrenzen. Daarom zoeken we bij onder andere de inkoop van jeugdzorg en Wmo<sup>[80]</sup>, bij de organisatie van de openbare gezondheidszorg en bij begeleiding op het gebied van werk, inkomen en schulden<sup>[81]</sup> actief de intergemeentelijke samenwerking op. Ook op thema's als mentale gezondheid, gezond gewicht, valpreventie en dementie werken we samen in regionale verbanden. Door kennis en ervaringen uit te wisselen, leren we van andere gemeenten en voorkomen we dat overal afzonderlijk het wiel opnieuw wordt uitgevon-

den. Deze kruisbestuiving is essentieel om samen sterker te staan in het aanpakken van complexe maatschappelijke vraagstukken.

Als gemeente nemen we het voortouw door de samenwerking binnen onze eigen organisatie te verbeteren en het goede voorbeeld te geven. We behouden wat goed gaat, versterken wat beter kan en vernieuwen waar dat nodig is. Dat vraagt lef, inzicht in elkaars rollen en de bereidheid om continu te leren en te verbeteren. Alleen zo kunnen we, samen met onze ketenpartners, onze maatschappelijke ambities waarmaken.

*“Maatschappelijke opgaven stoppen niet bij de gemeentegrenzen”*

## 5.3 Impactgedreven werken

### Doen wat nodig is en doen wat werkt

Om écht het verschil maken voor onze inwoners kiezen we voor impactgedreven werken: een aanpak die helpt om gerichte keuzes te maken gebaseerd op wat inwoners ervaren en nodig hebben. Dit houdt in dat we vooraf benoemen welke maatschappelijke effecten we nastreven, deze meetbaar maken en systematisch volgen. Dat vraagt om een andere manier van denken en doen, waarbij we samen met partners en inwoners gericht toewerken naar betekenisvolle uitkomsten. We bouwen dit stapsgewijs op, met ruimte voor reflectie, bijsturing en gezamenlijke ontwikkeling.

Een belangrijke pijler onder impactgedreven werken is *datagedreven werken*<sup>[82]</sup>. We verzamelen en gebruiken relevante data om beter inzicht te krijgen in de opgaven, om gericht te werken en om de effecten van beleid zichtbaar te maken. Data helpt ons bijvoorbeeld tijdig te signaleren waar problemen ontstaan, waar bepaalde groepen uitvallen of waar preventie voor het meeste effect zorgt. Door data slim te gebruiken, kunnen we beter anticiperen op ontwikkelingen, keuzes onderbouwen met actuele informatie, onze voortgang evalueren en onze inspanningen maximaliseren.

Bovendien kunnen we door de impact van beleid inzichtelijk te maken aantonen welk maatschappelijk rendement de investering van de gemeente opbrengt. Datagericht sturen helpt ons niet alleen om efficiënter te handelen, maar ook om gerichte, onderbouwde beleidskeuzes te maken die daadwerkelijk bijdragen aan onze doelen. Tegelijkertijd vraagt dit om een pragmatische afweging van de kosten en baten van data-verzameling en -analyse. Wanneer het verzamelen van nieuwe data veel inspanning vergt, moet steeds kritisch worden beoordeeld of de verwachte meerwaarde van de inzichten opweegt tegen de benodigde inzet.

Daarnaast heeft een *evidence-based aanpak* onmiskenbare voordelen in ons werk. Hier willen we op drie manieren mee aan de slag gaan. Allereerst zetten we zo veel mogelijk in op factoren waarvan wetenschappelijk is aangetoond dat ze positief bijdragen aan gezondheid en welzijn, zoals stabiel werk, sociale cohesie en een veilige, stimulerende leefomgeving<sup>[83]</sup>. Ten tweede maken we gebruik van bewezen methodieken en wetenschappelijk onderbouwde interventies, die hun effectiviteit al elders hebben bewezen en passen we

die toe op een manier die aansluit bij de lokale situatie<sup>[84]</sup>. Tot slot verzamelen we ook zelf 'evidence' in de praktijk. We monitoren voortdurend de uitkomsten van ons beleid en meten deze aan de hand van vooraf opgestelde indicatoren<sup>[85]</sup>. Zo bouwen we aan praktijkgericht bewijs over wat werkt in de specifieke context van Zuidplas en kunnen we waar nodig bijsturen.

Evidence-based werken is belangrijk maar er moet ruimte overblijven voor *innovatie*. Maatschappelijke opgaven zijn vaak complex en vragen om nieuwe oplossingen die zich nog moeten bewijzen. Bovendien leven we in een tijd waarin technologische vernieuwing voortdurend grenzen verlegt. Daarom starten we bewust klein, experimenteren we waar nodig en ondervinden en evalueren we stap voor stap wat werkt en wat niet. Bij het geslaagd implementeren van innovatie horen slimme doelstellingen, tijdige en voortdurende monitoring en evaluatie van bereikte effecten. Zo vergroten we ons lerend vermogen en flexibiliteit. Door successen te benutten en knelpunten zichtbaar te maken groeit onze aanpak van onderop, gevoed door de praktijk.

Impactgedreven werken betekent ook dat we anders gaan samenwerken en opdrachten anders inrichten. Thema's als bestaanszekerheid, mentale gezondheid en een gezonde leefomgeving vragen om een integrale benadering, over

organisatie- en gemeentegrenzen heen. We sturen minder op problemen en steeds meer op maatschappelijke uitkomsten. Om impact te realiseren werken we daarom nauw samen met lokale, regionale en bovenlokale netwerkpartners, zoals zorgaanbieders, onderwijsinstellingen, kinderopvang en welzijnsorganisaties. Zij zijn cruciaal bij het duiden van resultaten en het gezamenlijk leren van ervaringen.

Dat vraagt om nieuwe afspraken met partners, met ruimte voor leerdoelen, tussentijdse evaluaties en gezamenlijke bijstelling. Geen vast stramien, maar een gezamenlijke aanpak met een dynamisch en gedeeld begrip van waar verbetering nodig is. Ook van onze partners verwachten we een actieve, lerende en open houding in deze ontwikkeling. We willen samen ontdekken wat werkt, wat waardevol is en hoe we dat zichtbaar kunnen maken om zo te zorgen voor blijvende impact. Zo maken we, als gemeente en als netwerk, het verschil voor de inwoners van Zuidplas.

*“Een dynamisch en gedeeld begrip van waar verbetering nodig is”*

## 5.4 Inclusie

### Ruimte voor iedereen

In Zuidplas creëren we de voorwaarden voor een samenleving waarin iedereen zich welkom, gezien en gewaardeerd kan voelen. Een gemeenschap waarin afkomst, overtuiging, beperking of geaardheid geen belemmering vormt om mee te doen en jezelf te ontwikkelen. We omarmen *diversiteit* en bevorderen *gelijkwaardigheid*, niet als apart thema, maar als rode draad door al ons denken en doen<sup>[86]</sup>. We gaan actief discriminatie tegen en accepteren niet dat mensen worden buitengesloten of achtergesteld<sup>[87]</sup>. We werken doelgericht aan gelijke behandeling en kansen voor iedereen en zorgen dat onze eigen werkwijzen transparant, voorspelbaar en vrij van uitsluiting zijn.

Inclusie is geen los beleidsonderdeel, maar een doorlopende opdracht. Het raakt alle lagen van het sociaal-maatschappelijk domein: van preventie en de sociale basis tot laagdrempelige steun, gerichte hulp en zwaardere zorg. In elke laag van de piramide moet een inwoner zich erkend en betrokken kunnen voelen. Of het nu gaat om deelname aan een sportvereniging, het gebruikmaken van een buurthuis, of toegang tot specialis-

tische zorg: inclusie betekent dat we niemand uitsluiten en dat we barrières actief wegnemen, zowel in beleid als uitvoering. Zo maken we inclusie geen uitzondering, maar de norm. Inclusie betekent ook erbij horen: naar elkaar omkijken en elkaar betrekken. Een inwoner staat niet alleen maar maakt deel uit van een sociaal netwerk, formeel of informeel. Buurtgenoten, collega's, vrijwilligers, mantelzorgers, professionals: samen vormen zij het vangnet dat mensen nodig hebben om mee te doen en zich gezien te voelen. Die betrokkenheid heeft ook een beschermende kracht. Door echt interesse te tonen signaleren we sneller wanneer het niet goed gaat. Of het nu de buurman is die zijn gordijnen niet meer opent, of de psycholoog die ziet dat iemand achteruitgaat. Vroegsignalering begint bij aandacht. Door elkaar te zien kunnen we isolement, uitsluiting en leed voorkomen. Een inclusieve samenleving is een samenleving die *gelijke kansen* biedt voor iedereen, Gelijke kansen beginnen bij de start van het leven. De eerste duizend dagen van een kind zijn bepalend voor de rest van hun ontwikkeling. Daarom investeren we in *een kansrijke start*<sup>[88]</sup>, zodat alle kinderen - ongeacht hun thuissituatie - veilig kunnen opgroeien en gelijke kansen krijgen in het leven. Ook later in het leven zorgen

we voor toegang tot goed onderwijs en mogelijkheden voor persoonlijke groei<sup>[89]</sup>. Niet iedereen beschikt over hetzelfde sociale vangnet of heeft toegang tot gelijke kansen via het eigen netwerk. Of iemand nu jong is of ouder, met of zonder beperking: iedereen moet de ruimte krijgen om mee te doen en zijn of haar talenten te ontwikkelen.

Gelijke kansen betekent ook: het *verkleinen van gezondheidsverschillen*<sup>[90]</sup>. Gezondheidsverschillen zijn ongelijkheden in gezondheid en levensverwachting die vaak samenhangen met opleiding, inkomen of leefomgeving. Door in beleid met deze bredere factoren rekening te houden, kunnen gezondheidsverschillen worden verkleind. Inwoners met een lagere sociaaleconomische positie leven bijvoorbeeld gemiddeld korter en hebben vaker te maken met chronische of mentale gezondheidsproblemen. Dat is niet rechtvaardig, en niet onvermijdelijk. In Zuidplas zetten we daarom stevig in op preventie, leefstijlbevordering en toegankelijke zorg en ondersteuning. Zo zorgen we ervoor dat gezondheid niet afhangt van de situatie waarin je geboren bent, maar van de kansen die we samen creëren.

Een inclusieve samenleving vraagt om toegankelijke voorzieningen voor iedereen<sup>[91][92]</sup>. Of het nu sport, cultuur of openbaar vervoer betreft: mensen moeten gemakkelijk mee kunnen doen.



We zorgen dat ontmoetingsplekken bereikbaar zijn, ook voor mensen met een beperking of een chronische aandoening, en dat niemand wordt buitengesloten van wat Zuidplas te bieden heeft. Dat bevordert sociale verbondenheid en de kwaliteit van leven.

Inclusie betekent volwaardig mee kunnen doen en werk speelt daarin een sleutelrol<sup>[93]</sup>. *Werk is meer dan inkomen*: het biedt structuur, sociale contacten en zingeving. Bovendien omvat het meer dan betaald werk: denk ook aan mantelzorg, het volgen van een studie, vrijwilligerswerk en opvoedtaken. Daarom stimuleren we participatie in de breedste zin van het woord<sup>[94][95]</sup>. Zeker op het gebied van (arbeids)participatie willen we dat iedereen gelijke kansen krijgt om mee te doen, ongeacht achtergrond, beperking of opleidingsniveau. Werk draagt niet alleen bij aan financiële zelfstandigheid, maar ook aan eigenwaarde, persoonlijke ontwikkeling en verbondenheid met de samenleving. Het is een krachtige motor voor inclusie en voor het benutten van het potentieel van al onze inwoners.

We geloven dat we deze inclusieve samenleving alleen samen kunnen realiseren. Door actief samen te werken met inwoners, maatschappelijke organisaties, onderwijs, zorg en verenigingen.

Door te luisteren, te leren en continu te verbeteren. Zo bouwen we aan een Zuidplas waar iedereen meetelt, meedoet en de kans krijgt om het beste uit zichzelf te halen. Zuidplas is van ons allemaal. Samen maken we het een plek waar diversiteit wordt gewaardeerd en waar iedereen zich echt thuis voelt

*“Niemand wordt buitengesloten van wat Zuidplas te bieden heeft”*

## 6. Slotwoord: van visie naar werkelijkheid



Met deze integrale visie zetten we een krachtige eerste stap richting een toekomst waarin elke inwoner van Zuidplas de kans krijgt om mee te doen, zich te ontwikkelen en zich thuis te voelen. De visie markeert een gedeeld vertrekpunt voor beleid en uitvoering binnen het sociaal-maatschappelijk domein, gebaseerd op samenhang, inclusie, preventie en eigen kracht.

De kracht van deze visie zit in de samenwerking. We realiseren onze opgaven niet alleen, maar samen met inwoners, maatschappelijke organisaties, zorg- en onderwijsinstellingen en andere partners. We zetten in op duurzame relaties, versterken bestaande netwerken en bouwen aan nieuwe verbindingen. Inwoners blijven actief betrokken via participatietrajecten, feedbacksessies en het inwonerspanel. Want alleen door samen te bouwen, brengen we de visie echt tot leven.

We richten ons op de ontwikkeling van monitoring en evaluatiemethodes, waarmee we kwantitatieve en kwalitatieve informatie verzamelen over de uitvoering. We rapporteren periodiek aan betrokkenen en stellen het programma bij waar nodig, op basis van inzichten uit data, ervaringen van professionals en signalen van inwoners. Zo maken we werk van lerend en responsief beleid.

Openheid en communicatie zijn hierin essentieel. We delen voortgang, successen en lessen op een toegankelijke manier, zodat iedereen kan meedenken en meedoen. Door open te zijn over waar het goed gaat en waar het schuurt, versterken we het vertrouwen en de betrokkenheid.

Tot slot borgen we deze visie in de cultuur en werkwijze van de gemeentelijke organisatie. We investeren in de ontwikkeling van onze medewerkers en partners, bevorderen innovatie en werken over domeinen heen. Zo maken we van integraliteit geen principe op papier, maar een manier van denken en doen.

#### **Wat maakt deze visie uniek voor Zuidplas?**

Op het eerste gezicht zouden veel van de elementen uit deze visie van toepassing kunnen zijn in elke gemeente. Zo heeft elk kind heeft goed onderwijs nodig. Toegankelijke ondersteuning en aandacht voor veiligheid zijn overal van belang. Maar de kracht van deze visie ligt in de manier waarop deze waarden specifiek zijn verbonden aan de identiteit van Zuidplas. De sterke gemeenschapszin en de wederkerigheid onder inwoners vormen het fundament van deze visie. De wijze waarop we deze visie tot stand hebben gebracht, door intensief in gesprek te gaan met inwoners, maatschappelijke partners alsook door ons lokaal beleid integraal te verbinden, geeft deze visie haar unieke Zuidplas karakter.

*“Zo maken we van integraliteit een manier van denken en doen”*

Waar we Zuidplas echt naar voren zullen zien komen is in het concrete vervolg van deze visie. We hebben hier een eindbeeld geschetst en bij de volgende stap zullen we scherp analyseren welke veranderopgaven voor ons liggen om deze stip op de horizon te bereiken. Sommige onderdelen van deze visie doen we al goed, andere vragen om meer samenhang of kunnen efficiënter worden ingericht. Op bepaalde gebieden van onze dienstverlening willen we bovendien een duidelijke stap zetten in verdere professionalisering.

Nergens wordt deze visie zo concreet als in Cortelande, het dorp waar we vanaf de eerste steen bouwen aan een gemeenschap. Een nieuw dorp zonder wortels dat zich moet verbinden met diepgewortelde gemeenschappen met een rijk verleden en eeuwenlange vorming. Daar komt de kracht van deze visie tot leven: in het scheppen van een sociale basis die niet alleen is bedacht, maar daadwerkelijk wordt gebouwd, samen met en door onze inwoners.

Naast diverse beleidsplannen en uitvoeringsprogramma's gericht op specifieke aspecten van het sociaal-maatschappelijk domein brengen we deze visie verder tot leven via een integraal uitvoeringsprogramma. Hierin vertalen we onze overkoepelende ambities naar concrete acties, tijdslijnen, mijlpalen en verantwoordelijke partijen. Dit programma biedt zowel houvast als sturing, en vormt het fundament om doelgericht te werken en voortgang te meten. Om weloverwogen

keuzes te maken werken we verder aan de ontwikkeling van een concreet afwegingskader. Omdat wij veel waarde hechten aan de transparante en zorgvuldige onderbouwing van onze beleidskeuzes hebben we een eerste versie van dit afwegingskader opgenomen in de visie als bijlage (bijlage 8: *Zo maken we keuzes*).

Hoewel we hier een eindbeeld visualiseren is het opstellen van deze visie geen eindpunt, maar een vertrekpunt. We varen een gezamenlijke koers richting een sociaal en veerkrachtig Zuidplas, waarin iedereen telt, meedoet en zich kan ontwikkelen. Ruimte voor iedereen!

*“Ruimte voor iedereen!”*

# Bijlagen



## Bijlagen

**Bijlage 1:** Managementrapportage

**Bijlage 2:** Huidige beeld Zuidplas

**Bijlage 3:** Terugkoppeling Uitgangspunten Startnotitie

**Bijlage 4:** Relevante wettelijke kaders

**Bijlage 5:** Relevante lokale, regionale en landelijke beleidskaders

**Bijlage 6:** Samenhang beleid lokaal

**Bijlage 7:** Samenhang beleid regionaal en landelijk

**Bijlage 8:** Afwegingskader: Zo maken we keuzes

**Bijlage 9:** Verslag participatietraject

**Bijlage 10:** Uitkomsten digitale vragenlijst inwonerspanel

**Bijlage 11:** Eerste reactie Adviesraad Sociaal Domein

**Bijlage 12:** Reactie Adviesraad Sociaal Domein op definitieve versie

**Bijlage 13:** Reactie College op advisering van Adviesraad Sociaal Domein

**Bijlage 14:** Bronnen

## Bijlage 1 Samenvatting

De gemeente Zuidplas heeft met de Integrale Visie Sociaal-maatschappelijk Domein ingezet op een samenhangende en toekomstbestendige aanpak. Gezien de groei van de bevolking, de vergrijzing, de komst van een nieuw dorp, tekorten in de zorg en toenemende druk op financiële middelen, is het doel om de sociale basis te versterken, de eigen kracht van inwoners te stimuleren en ondersteuning effectief en efficiënt te organiseren. Deze visie is gebaseerd op de unieke identiteit van Zuidplas, waarin dorpse eigenheid en gemeenschapszin de basis vormen.

### *Identiteit, missie en visie*

Zuidplas waardeert de eigenheid van haar dorpen en zet in op een inclusieve samenleving waarin er ruimte is voor iedereen. Onze missie is om inwoners te ondersteunen bij een gezond, kansrijk en veilig leven, waarin zij hun eigen keuzes kunnen maken en kunnen bijdragen aan de gemeenschap. De visie bouwt op vertrouwen in de kracht van mensen en op een stevige sociale basis als fundament voor een toekomstbestendig sociaal-maatschappelijk domein.

### *Sociaal-maatschappelijk speelveld*

Het sociaal-maatschappelijk domein omvat alle beleidsterreinen die bijdragen aan het welzijn van onze inwoners: van onderwijs, sport en cultuur tot zorg, werk en veiligheid. Dit brede domein vraagt om samenhang, samenwerking en een integrale aanpak. We maken gebruik van het omgekeerde piramide-model, dat laat zien dat de kracht en netwerken van inwoners bovenaan staan en dat ondersteuning steeds specialistischer en intensiever wordt naarmate problemen complexer zijn. Deze piramide bestaat uit vijf lagen, van eigen kracht en basisvoorzieningen tot intensieve, specialistische inzet. Zo zorgen we voor een samenhangende en effectieve keten van zorg, met ondersteuning waarin preventie en maatwerk centraal staan en inwoners op het juiste moment passende hulp krijgen.

### *Maatschappelijke Opgaven*

De visie vertaalt zich in vijf maatschappelijke opgaven:

1. Eigen kracht – We versterken de zelfredzaamheid en veerkracht van inwoners door te investeren in hun persoonlijke netwerk en maatschappelijke betrokkenheid.

Dit doen we door ruimte te geven aan eigen oplossingen en door de kracht van informele zorg en gemeenschapszin te benutten.

2. Sterke sociale basis – We bouwen via basisvoorzieningen aan een toegankelijke en vitale sociale basis waarin er ruimte is voor iedereen en betekenisvol contact centraal staat. Hierbij investeren we in sport, cultuur, onderwijs en ontmoetingsplekken die bijdragen aan gezondheid en participatie.
3. Toegankelijk en beschikbaar – We zorgen dat hulp en ondersteuning laagdrempelig, dichtbij en tijdig beschikbaar zijn voor alle inwoners, met aandacht voor begrijpelijke communicatie en het inzetten op preventie.
4. Doelmatig en passend – We bieden maatwerk waar nodig, gericht op de persoonlijke situatie van inwoners en afgestemd op hun context en behoeften. Dit vraagt om duidelijke doelen en voortdurende evaluatie om de effectiviteit van ondersteuning te waarborgen.
5. Gecoördineerd en integraal – Bij complexe problematiek zorgen we voor samenhangende ondersteuning over domeinen heen, met één regisseur en gezamenlijke verantwoordelijkheid. Hierbij zoeken we naar oplossingen die veiligheid waarborgen en recht doen aan de persoonlijke situatie.

### *Organisatie opgaven*

Cultuurverandering richting meer samenwerking en ketenregie, impactgedreven werken, inclusie en versterking van de preventieve infrastructuur.

1. Van klacht naar kracht – We verleggen de focus van zorg naar het versterken van gezondheid, welzijn en veerkracht door te investeren in preventie en eigen kracht.
2. Ketensamenwerking – We versterken samenwerking tussen professionals, domeinen en organisaties om inwoners beter en samenhangend te ondersteunen.
3. Impactgedreven werken – We sturen op meetbare resultaten en benutten data en kennis om samen te leren en te verbeteren.
4. Inclusie – We creëren een samenleving waarin iedereen zich welkom voelt en volwaardig kan deelnemen, ongeacht achtergrond of beperking.

De visie legt nadruk op integraal werken, investeren in preventie en het centraal stellen van de inwoner. Zo bouwen we aan een Zuidplas waar ruimte is voor iedereen en waarin de menselijke maat altijd het uitgangspunt blijft. Samen maken we werk van een toekomstbestendige, inclusieve en veerkrachtige samenleving.

## Bijlage 2 Huidige beeld van Zuidplas

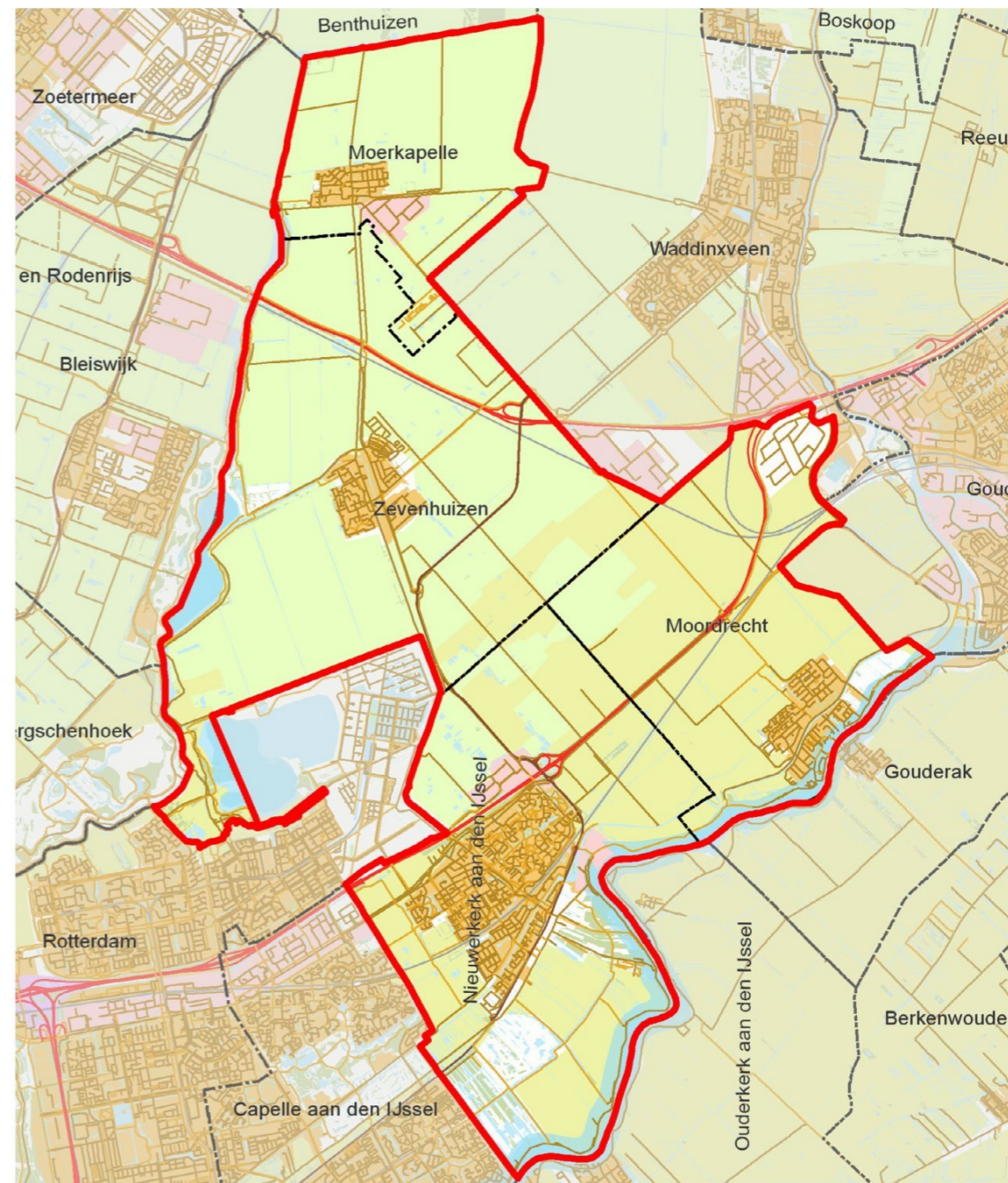
### Kerngetallen en cijfers van de gemeente Zuidplas

#### Demografische kenmerken

Zuidplas telt op 1 april 2025 **48.840** inwoners.

De leeftijdsopbouw wordt weergegeven in onderstaande tabel.

Leeftijdsklasse	# man	# vrouw	# totaal
0-9	3175	2941	6116
10-19	2957	2821	5778
20-29	2547	2316	4863
30-39	3248	3425	6673
40-49	3037	3069	6106
50-59	3249	3356	6605
60-69	3054	3073	6127
70-79	2161	2215	4376
80-89	817	1063	1880
90-99	92	222	314
100-109		2	2
<b>Totaal</b>	<b>24.337</b>	<b>24.503</b>	<b>48.840</b>



### Werk en Inkomen

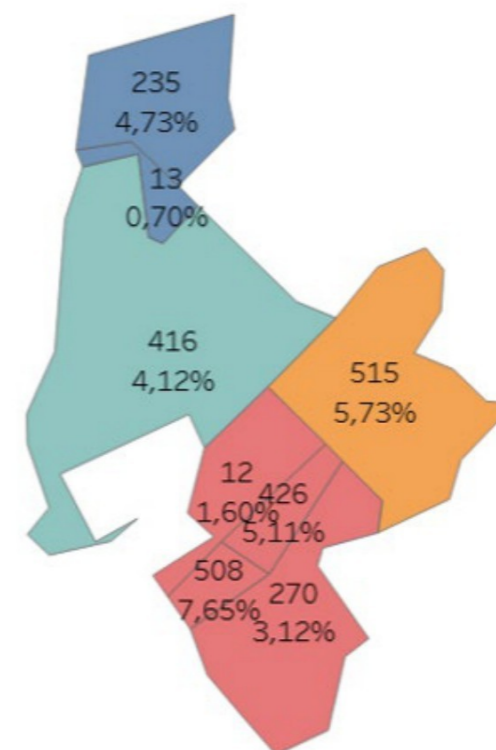
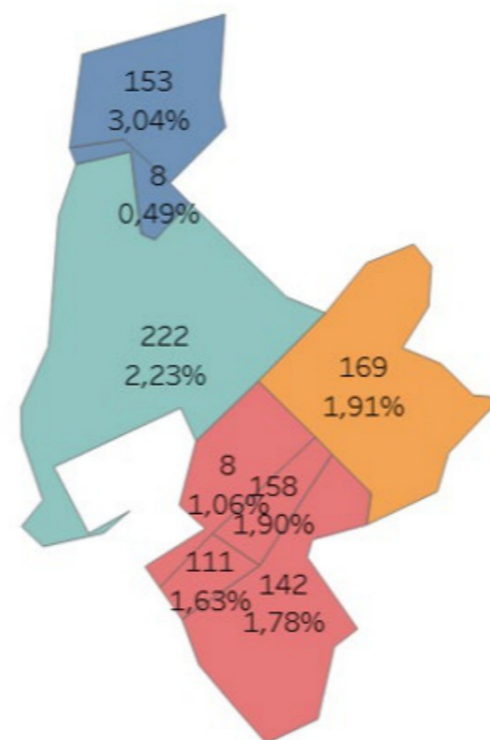
**2,6%** van het aantal huishoudens in Zuidplas heeft een bijstandsuitkering. **9%** van het bijstandsbestand zijn jongeren tot 27 jaar.

### Wmo

Er wonen **9397** inwoners in Zuidplas die 65 jaar of ouder zijn. Zuidplas kent 2277 inwoners met een maatwerk-voorziening Wmo: Dat komt neer op **4,7%** van het totaal aantal inwoners en **24%** van het aantal mensen die 65 jaar of ouder zijn. Een persoon kan 1 of meer indicaties voor WMO hebben. In Zuidplas heeft een persoon gemiddeld **1,7 indicaties** (gelijktijdig). Op de kaart rechts wordt schematisch weergegeven hoeveel inwoners met een WMO-voorziening er zijn per wijk, en bijbehorend percentage (peildatum 31-12-2024).

### Jeugdhulp

Het aantal jongeren t/m 18 jaar is **11.365**. **1036** jongeren hebben een indicatie voor Jeugdhulp: Dit is **2,1%** van het totaal aantal inwoners. Een jongere kan 1 of meer indicaties voor Jeugdhulp hebben. In Zuidplas heeft een jongere gemiddeld **1,6 indicaties** (gelijktijdig). **9%** van het aantal jongeren t/m 18 jaar heeft een vorm van jeugdhulp. Op de kaart links wordt schematisch weergegeven hoeveel jeugdigen met jeugdhulp er zijn per wijk, en bijbehorend percentage (peildatum 31-12-2024).



## Bijlage 3 Terugkoppeling Uitgangspunten Startnotitie

Uitgangspunt Startnotitie	Integrale visie sociaal-maatschappelijk domein
1. Het start bij álle inwoners	Hoofdstuk 4.1 – 'Eigen kracht': nadruk op zeggenschap, zelf- en samenredzaamheid, wederkerigheid
2. Doen wat nodig is en doen wat werkt	Hoofdstuk 5.3 – 'Impact gedreven werken': inzet op effectiviteit, data en outcome monitoring
3. Zo maken we keuzes	Hoofdstuk 5.3 en Bijlage 8 (Afwegingskader) – 'Zo maken we keuzes' als concrete invulling van dit uitgangspunt
4. Slim maatwerk	Hoofdstuk 4.4 – 'Doelmatig en passend': 'zo licht als mogelijk, zo zwaar als nodig' expliciet benoemd
5. Dichtbij, toegankelijk, laagdrempelig	Hoofdstuk 4.3 – 'Toegankelijk en beschikbaar': toegankelijkheid fysiek/digitaal, centrale toegang
6. Samen zorgen voor samenhangende zorg	Hoofdstuk 4.5 en 5.2 – Gecoördineerd en integraal, ketensamenwerking, 1G1P1R-methodiek
7. Ruimte voor de professional	Hoofdstuk 4.5 en 5.1 – Ruimte voor inschatting en inzet professional wordt onderkend
8. Versterken van de verbinding tussen formele en informele zorg	Hoofdstuk 4.1 en 5.1 – Versterking informele zorg, rol mantelzorgers en sociale netwerk
9. Flexibel op de inhoud, lage administratieve lasten	Hoofdstuk 5.3 – Administratieve lasten beperken, monitoring als middel, niet als doel
10. Met de juiste informatie echt (blijven) leren	Hoofdstuk 5.3 – Impact/outcome-monitoring, lerende organisatie, bijsturing via data
11. De gemeente heeft meerdere rollen en draagt dat actief uit	Hoofdstuk 5 – De gemeente als facilitator, coördinator, beleidsmaker

## Bijlage 4 Relevante wettelijke kaders

Belangrijkste wettelijke kaders voor de integrale visie sociaal-maatschappelijk domein.

### *Algemene verordening gegevensbescherming (AVG)*

*Verplichting:* Regelt hoe gemeentegegevens mogen verwerken.

*Invloed:* De integrale visie onderstreept het belang van zorgvuldige gegevensdeling en privacy in domeinoverstijgende samenwerking en cliëntgerichte ondersteuning.

### *Jeugdwet*

*Verplichting:* Gemeenten zijn verantwoordelijk voor jeugdhulp, inclusief preventie en jeugdbescherming.

*Invloed:* De integrale visie sluit hierop aan door te investeren in preventie, vroegsignalering en integraal samenwerken rondom kinderen en gezinnen, met als uitgangspunt dat elk kind veilig, kansrijk en gezond opgroeit

### *Leerplichtwet*

*Verplichting:* Beschrijft de verplichtingen van ouders, school, gemeente en leerlingen zelf als het gaat om het recht op onderwijs.

*Invloed:* De integrale visie verbindt onderwijs met jeugdhulp en participatie en zet in op een sluitende aanpak voor ontwikkeling, preventie en gelijke kansen.

### *Omgevingswet*

*Verplichting:* Gemeenten moeten een omgevingsvisie opstellen voor de fysieke leefomgeving.

*Invloed:* De integrale visie verbindt fysieke en sociale opgaven door te sturen op leefbare wijken, sociale cohesie en een gezonde, inclusieve leefomgeving.

### *Participatiewet*

*Verplichting:* Gemeenten stimuleren participatie en re-integratie van mensen met een afstand tot de arbeidsmarkt.

*Invloed:* De integrale visie vertaalt deze opdracht in maatwerk en activering, waarbij werk, eigen kracht en maatschappelijke participatie worden gezien als sleutel tot zelfredzaamheid en sociale inclusie.

### *Wet arbeidsmarkt in balans (WAB)*

*Verplichting:* Gemeenten moeten beleid maken voor werkgelegenheid en sociale zekerheid.

*Invloed:* De integrale visie stimuleert duurzame arbeidsparticipatie door inzet op inclusieve arbeidsmarkt, activering en samenwerking met werkgevers.

**Wet educatie en beroepsonderwijs (WEB)**

*Verplichting:* Gemeenten moeten samenwerken met het onderwijs voor arbeidsmarkttoeleiding.

*Invloed:* De integrale visie verbindt onderwijs, werk en participatie door te investeren in scholing, ontwikkelkansen en een inclusieve arbeidsmarkt voor alle inwoners.

**Wet gemeentelijke antidiscriminatievoorzieningen**

*Verplichting:* Alle inwoners toegang bieden tot een antidiscriminatievoorzieningen en verplichte jaarlijkse registratie en rapportage.

*Invloed:* De integrale visie zet actief in op inclusie, gelijke behandeling en een toegankelijke voorziening voor meldingen en ondersteuning bij discriminatie.

**Wet gemeentelijke schuldhulpverlening (Wgs)**

*Verplichting:* Gemeenten moeten beleid maken voor schuldhulpverlening.

*Invloed:* De integrale visie benadrukt een integrale benadering van armoede en schulden, waarbij tijdige signalering, preventie en versterking van bestaanszekerheid centraal staan om sociale participatie te bevorderen.

**Wet inburgering**

*Verplichting:* Gemeenten zijn verantwoordelijk voor de integratie van nieuwkomers.

*Invloed:* De integrale visie ondersteunt deze verantwoordelijkheid door in te zetten op inclusie, taalontwikkeling, participatie en een integrale begeleiding van nieuwkomers richting zelfredzaamheid.

**Wet kinderopvang**

*Verplichting:* Regelt toegankelijkheid en kwaliteit van kinderopvang.

*Invloed:* De integrale visie versterkt de koppeling tussen kinderopvang, opvoedondersteuning en ontwikkelkansen als onderdeel van een kansrijke start.

**Wet Langdurige zorg**

*Verplichting:* Gemeenten moeten zware, intensieve zorg voor kwetsbare ouderen, mensen met een handicap, en mensen met een psychische aandoening regelen.

*Invloed:* De integrale visie bevordert domeinoverstijgende samenwerking en passende ondersteuning (ook voor inwoners met een WLZ-indicatie), gericht op zelfstandigheid en kwaliteit van leven.

**Wet maatschappelijke ondersteuning (Wmo)**

*Verplichting:* Gemeenten moeten ondersteuning bieden aan inwoners die niet zelfredzaam zijn.

*Invloed:* De visie moet participatie, toegankelijkheid en ondersteuning van kwetsbare groepen bevorderen, met samenwer-

king tussen zorg, welzijn en woningcorporaties.

#### *Wet ontwikkelingskansen door kwaliteit en educatie*

*Verplichting:* Gemeenten moeten de taalontwikkeling van jonge kinderen stimuleren en de kwaliteit van de peuterspeelzalen verbeteren.

*Invloed:* De integrale visie bevordert gelijke onderwijskansen en investeert in een kansrijke start via voor- en vroegschoolse educatie en brede ontwikkeltrajecten.

#### *Wet op de Expertisecentra*

*Verplichting:* Gemeenten moeten zorgdragen voor voldoende en geschikte onderwijshuisvesting en waarborgen ononderbroken ontwikkeling van kinderen.

*Invloed:* De integrale visie bevordert een sluitende samenwerking tussen onderwijs en zorg om kinderen met extra ondersteuningsbehoeften optimale ontwikkelkansen te bieden.

#### *Wet op de veiligheidsregio's*

*Verplichting:* Gemeenten werken samen in veiligheidsregio's.

*Invloed:* De integrale visie integreert sociale veiligheid in het sociaal-maatschappelijk beleid en bevordert samenwerking tussen zorg, veiligheid en preventie.

#### *Wet op het Primair Onderwijs, Wet op Voortgezet Onderwijs*

*Verplichting:* Gemeenten moeten zorgdragen voor voldoende

en geschikte onderwijshuisvesting en het in stand houden van openbaar onderwijs.

*Invloed:* De integrale visie stimuleert samenwerking met scholen en investeert in een stimulerende leeromgeving als basis voor gelijke kansen en talentontwikkeling.

#### *Wet passend onderwijs*

*Verplichting:* Gemeenten werken samen met scholen om passend onderwijs en jeugdhulp goed af te stemmen.

*Invloed:* De integrale visie versterkt de verbinding tussen onderwijs en zorg, met aandacht voor maatwerk, vroegsignalering en inclusieve ontwikkeltrajecten.

#### *Wet publieke gezondheid (Wpg)*

*Verplichting:* Gemeenten moeten beleid voeren voor preventieve gezondheidszorg.

*Invloed:* De integrale visie legt nadruk op gezondheidsbevordering, leefstijl, mentale weerbaarheid en preventie als fundament voor een gezonde en veerkrachtige samenleving.

#### *Wet stichting openbare bibliotheken*

*Verplichting:* Gemeenten moeten een meerjarenplan voor bibliotheekbeleid opstellen.

*Invloed:* De integrale visie ziet de bibliotheek als laagdrempelige voorziening die bijdraagt aan ontmoeting, ontwikkeling en sociale cohesie.

### *Wet tijdelijk huisverbod*

*Verplichting:* Gemeenten moeten beleid hebben voor huiselijk geweld.

*Invloed:* De integrale visie bevordert een integrale aanpak van veiligheid en zorg, met aandacht voor preventie, bescherming en herstel bij huiselijk geweld.

### *Wet verplichte GGZ*

*Verplichting:* Gemeenten moeten zorgdragen dat mensen die verplicht worden behandeld en hun familie, inspraak hebben in hoe de zorg eruit gaat zien.

*Invloed:* De integrale visie zet in op een gecoördineerde aanpak bij complexe problematiek, met aandacht voor regie, menselijke maat en maatschappelijke participatie.

### *Wet zorg en dwang (Wzd)*

*Verplichting:* Gemeenten moeten meewerken aan passende zorg voor mensen met een verstandelijke beperking of psychogeriatrische aandoening die zorg weigeren.

*Invloed:* De integrale visie borgt passende en veilige zorg bij complexe problematiek door inzet op gecoördineerde hulp en domeinoverstijgende samenwerking.

### *Woningwet en Huisvestingswet*

*Verplichting:* Gemeenten maken beleid voor sociale woningbouw en betaalbare huisvesting.

*Invloed:* De integrale visie verbindt wonen met zorg en welzijn en zet in op passende, betaalbare en inclusieve woonomgevingen voor alle doelgroepen.

### *Zorgverzekeringswet*

*Verplichting:* Gemeenten moeten volksgezondheid en preventieve zorg bevorderen.

*Invloed:* De integrale visie stimuleert samenwerking met zorgverzekeraars en zorgaanbieders om preventie, toegankelijkheid en samenhang in het zorgaanbod te versterken.