

Coalitieakkoord 2026 - 2030

Samen duidelijk vooruit

gemeente



opmeer

Inleiding

Op 18 maart 2026 hebben onze inwoners een nieuwe gemeenteraad gekozen. Dit markeert het begin van een nieuwe bestuursperiode. Tijdens de constructieve onderhandeling-periode daarna tussen CDA, VVD en GroenLinks/PvdA is de inbreng van elke partij in de gemeenteraad en de burgemeester besproken. Alle inbreng is zorgvuldig gewogen en waarwenselijk verwerkt in dit coalitieakkoord. Met een duidelijke koers richting 2030 werken wij gezamenlijk aan het realiseren van bestaande en nieuwe ambities.

Dit akkoord geeft ook verder invulling aan de ambities uit de "Toekomstvisie Opmeer 2030: Thuis in Opmeer!" De komende periode zetten wij ons verder in om deze te realiseren. Deze visie, tot stand gekomen met brede participatie, vormt de basis voor het opstellen van de nieuwe omgevingsvisie. Deze wordt in 2027 vastgesteld en geeft richting aan onderwerpen zoals woningbouw, natuur, mobiliteit, landschap, energie en sociale samenhang.

Opmeer heeft een ambitieus woningbouwprogramma van ongeveer 900 woningen, wat neerkomt op een groei van bijna 20% van de

woningvoorraad. Een deel is al gerealiseerd maar een groot deel volgt de komende jaren. Tegelijkertijd werken we aan een integrale benadering van ruimtelijke ontwikkelingen op langere termijn. De omgevingsvisie vormt daar straks het strategisch kader voor.

De financiële positie van Opmeer staat, net als bij veel andere gemeenten, onder druk. Efficiënter werken en scherpe keuzes zijn noodzakelijk om voorzieningen op peil te houden. De Wmo wordt extra belast door de dubbele vergrijzing en we hebben te maken met stijgende kosten voor de jeugdzorg. Tegelijkertijd zien we dat vanaf 2028 de Rijksbijdrage voor gemeenten afneemt, het zogenoemde 'ravijnjaar'. We blijven qua financiën scherp aan de wind zeilen om zo de lasten voor onze inwoners en ondernemers zo laag mogelijk te houden.

Opmeer is een gemeente met een menselijk en benaderbaar bestuur en een organisatie dicht bij de samenleving. Samen met inwoners, ondernemers en organisaties werken we aan de realisatie van onze doelen. Het verstevigen van de regionale samenwerking binnen Westfriesland speelt hierbij een belangrijke rol. Mede hierdoor kan

Opmeer zelfstandig blijven voortbestaan als efficiënte gemeente die aan de eisen en wensen van de maatschappij kan blijven voldoen.

Voor het functioneren van de gemeenteraad is het belangrijk om de juiste ondersteuning te krijgen. Niet alleen vanuit de griffie, maar ook vanuit de ambtelijke organisatie. Om effectief te kunnen besturen is ook de onderlinge samenwerking essentieel. We wensen hierin open, betrouwbaar en onafhankelijk te zijn, waarbij belangen zuiver, zorgvuldig en transparant worden afgewogen. We gaan daarbij zorgvuldig te werk waarbij we op een professionele en gepaste wijze met elkaar omgaan. Daarbij koesteren we onze lokale identiteit en trots.

Het Participatiekader Gemeente Opmeer vormt de basis voor het actief betrekken van inwoners bij onder andere het opstellen van nieuw beleid, woningbouwprojecten en het opstellen van dorpsagenda's. Transparantie, reflectie en open communicatie zijn daarbij essentieel, ook wanneer dit leidt tot kritiek. Ons uitgangspunt blijft dat iedereen zich serieus genomen voelt. Transparantie en eerlijkheid wekken niet altijd applaus op maar dragen uiteindelijk wel bij aan het vertrouwen in afgewogen besluitvorming van het gemeentebestuur.

Tot slot zetten we ons in voor een veilige en inclusieve samenleving waar iedereen zich fijn voelt en waarin grondrechten niet alleen op papier bestaan, maar ook dagelijks worden beleefd. In een tijd van toenemende maatschappelijke polarisatie is het aan het gemeentebestuur om goed te luisteren, het gesprek aan te gaan en zorgvuldig besluiten te nemen waarin alle belangen worden afgewogen.

Namens onze fracties,

Bram Beemster (CDA)

Vincent Buis (VVD)

Herman ter Veen (PRO Opmeer voorheen GroenLinks/PvdA)

Inhoud

Vitale dorpen in een vitale gemeente	5
Een zorgzame gemeenschap	11
Een duurzame toekomst	15
Een aantrekkelijk landschap	17
Een bereikbaar bestuur	20
Voorlopige portefeuillevverdeling	23



An aerial photograph of a village, likely Opmeer, showing a mix of traditional and modern architecture. A prominent church with a tall spire is visible in the center. The surrounding area is densely packed with houses, some with solar panels on their roofs. There are green spaces and trees interspersed among the buildings. The image is framed by a white, curved graphic element on the left side.

Vitale dorpen in een vitale gemeente

Wij investeren in een groene leefomgeving waar mensen van jong tot oud fijn kunnen wonen, actief zijn en zich thuis voelen. In de hechte dorpskernen van onze gemeente wordt iedereen betrokken en in alle kernen is er ruimte voor activiteiten voor alle leeftijdsgroepen. Iedereen kan sporten, deelnemen aan een vereniging of actief zijn in de gemeenschap. Verenigings- en bewonersinitiatieven worden waar mogelijk en wenselijk door de gemeente ondersteund. Er worden woningen bijgebouwd voor starters, gezinnen, senioren en mensen met een zorgbehoefte.

WONEN EN WONINGBOUW

We onderschrijven de Woonvisie 2023-2028 'Een (t)huis voor iedereen in Opmeer'. Passend wonen is van belang voor individuen, gezinnen en gemeenschappen. Het omvat meer dan alleen een dak boven het hoofd, het gaat om het creëren van toegankelijke, betaalbare, gezonde en comfortabele woonsituaties in een fijne leefomgeving.

We zetten de succesvolle starterslening voor starters met lokale binding voort. We gaan door met de ingezette koers die is vastgelegd in de woonvisie. De woonvisie is leidend bij de realisatie van nieuwe plannen, waarbij we bereid zijn hoger te bouwen in de kernen dan dat we tot nu toe hebben toegestaan. Bij nieuwe plannen ligt de focus op Hoogwoud-Oost, Aartswoud, De Weere en omvorming van leegstaande gebouwen en oude schoollocaties. In 2028 vernieuwen we de woonvisie, waarin wordt ingespeeld op actuele woonsituatie.

Het Aanjaagteam Wonen is in 2022 voor de duur van vier jaar opgericht en heeft de afgelopen periode goede successen geboekt. Dergelijke successen willen wij ook in de komende periode behalen. We vinden het belangrijk dat het team wordt opgenomen in de bestaande organisatie.

We zien voor het Gemeentelijk Woningbedrijf (GWB) een proactieve rol bij de realisatie van sociale huurwoningen en betaalbare koopwoningen. Hiervoor zal het GWB, conform het raadsbesluit van 11 december 2025, geïntegreerd worden in de gemeentelijke organisatie. Onderdeel van dit implementatieproces is een beoordeling van de waardebeoordeling van het Woningbedrijf. Voor een robuuste en representatieve vertegenwoordiging van haar huurders helpt het GWB een Huurdersbelangenvereniging op te richten.

Wij onderschrijven de doelen van het wetsvoorstel Versterking regie volkshuisvesting. Vooruitlopend op de inwerkingtreding van deze wet, streven wij ernaar dat betaalbare koopwoningen eerst beschikbaar komen voor inwoners van onze gemeente.

In Opmeer staan veel mensen al jaren op de wachtlijst voor een sociale huurwoning. Mensen die in Opmeer zijn opgegroeid en hier willen blijven wonen, maar ook mensen die hier werken en hun sociale leven hebben opgebouwd, moeten steeds langer wachten op een sociale huurwoning. We vinden het belangrijk dat sociale huurwoningen in de eerste plaats worden toegewezen aan mensen die sociaal economisch verbonden zijn met Opmeer. Mensen die hier geworteld zijn, bijdragen aan onze gemeenschap en soms al vele jaren wachten op een sociale huurwoning.

We maken gebruik van de bepaling in de urgentieverordening dat B&W vergunninghouders op andere wijze gaan voorzien in huisvesting, dan met een urgentie en passen dit jaar direct na het zomerreces artikel 4, lid 8 b, van de huisvestingsverordening hierop aan. Het GWB neemt verantwoordelijkheid voor de huisvestingstaakstelling vanuit het Rijk in samenwerking met woningcorporaties.

Bij het huisvesten van bijzondere doelgroepen hechten we aan een evenwichtige spreiding over de wijken in onze gemeente.



We behouden het 100-dagenloket waarbij een initiatiefnemer binnen 100 dagen, na het indienen van een principeverzoek duidelijkheid heeft of de gemeente bereid is een intentieovereenkomst te sluiten. Principeverzoeken worden snel behandeld, het wordt niet mogelijk om voor nagenoeg hetzelfde plan, na een afwijzing, binnen een jaar een nieuw principeverzoek in te dienen. Zo zorgen we ervoor dat de beperkte capaciteit kan worden besteed aan kansrijke plannen voor de woningzoekenden in Opmeer. Uiteraard kan een initiatiefnemer wel een formele aanvraag indienen, waarbij bij buitenplanse afwijkingen geldt dat deze gedegen worden onderbouwd en voorzien van herleidbare participatierapporten.

We gaan werken met een soortenmanagementplan. Een soortenmanagementplan is een gebiedsgerichte aanpak voor de bescherming van planten en dieren. Het zorgt ervoor dat ieder afzonderlijk initiatief niet zelf flora en fauna onderzoeken hoeft uit te voeren. Dat bespaart geld maar ook tijd omdat de standaard proceduredtijd van 20 weken daarmee komt te vervallen. Zo zorgen we ervoor dat de bouw van nieuwe woningen of bedrijven kan worden versneld.

LEEFBAARHEID EN VOORZIENINGEN

Voor de leefbaarheid, doen we meer dan alleen maar woningen bouwen. Elke kern van Opmeer dient een basisniveau aan voorzieningen te hebben. Wat dit niveau is, verschilt per kern.

In de grotere kernen houden we de basisvoorzieningen actief op peil, in de kleinere kernen nemen we een faciliterende houding aan. Dit betekent niet dat kleinere kernen niet onze aandacht hebben. Voor iedere dorpskern wordt een dorpsagenda opgesteld in samenwerking met inwoners en dorpsraden. Een dorpsagenda laat concreet zien wat nodig is om van het dorp een fijne leefomgeving te maken. Zo'n agenda bevat bijvoorbeeld een wandelpad of andere maatregelen in de openbare ruimte die binnen twee tot vijf jaar kunnen worden uitgevoerd.

Naast maatregelen in de openbare ruimte, kan een dorpsagenda ook maatregelen bevatten die gericht zijn op behoud van belangrijke gebouwen/maatschappelijk vastgoed voor de desbetreffende kern. In de kleinere kernen is het van belang dat mensen elkaar kunnen blijven ontmoeten.

Evenementen zoals de Landbouwwshow, Zomerpop of de kermissen zijn belangrijk voor Opmeer. We hanteren hierin een faciliterende en stimulerende rol.

We zien dat jongeren van 12+ meer nodig hebben om zich te vermaken. We vinden het belangrijk dat zij ook deelnemen aan de activiteiten en dat Opmeer ook voor hen een fijne plek is om te wonen. Daarom willen we Pardoes breder inzetten voor deze



leeftijdscategorie en kijken of er meer voor hen kan worden georganiseerd.

De eerste stappen voor de herinrichting van het dorpscentrum Spanbroek/Opmeer zijn gezet. Het centrum wordt flink opgewaardeerd. Dit moet ervoor zorgen dat het een plek blijft waar iedereen graag komt en waar het goed ondernemen is met voldoende aanbod van winkels en horeca. De combinatie met wonen maakt het centrum ook een levendige plek na sluitingstijd van de winkels. We streven ernaar het centrum zoveel mogelijk autovrij in te richten zodat de verkeersveiligheid toeneemt en het karakter van een verblijfsgebied wordt versterkt.

VERKEER/MOBILITEIT:

Het openbaar vervoer (OV) is erg belangrijk voor Opmeer maar een verantwoordelijkheid van de provincie Noord-Holland. We zien dat er een verschraving heeft plaatsgevonden in het aanbod en het aantal dienstregelingsuren van de bussen, dit heeft directe gevolgen voor onze inwoners die soms afhankelijk zijn van het OV. Daarom spannen wij ons actief bij de provincie in om het openbaar vervoer wat er is te behouden en waar mogelijk uit te breiden. Zo willen we samen met ondernemers een tijdelijke pilot starten met een (buurt)bus naar bedrijventerrein de Veken. Als de pilot succesvol is en heeft aangetoond dat er voldoende vervoerswaarde ontstaat, dan zal in overleg met de provincie worden bekeken of deze lijn onderdeel kan gaan uitmaken van de lopende concessie.

We werken aan de ambitie om de randweg Hoogwoud-Oost, van de Oosterboekelweg naar bedrijventerrein De Veken, mogelijk te maken. Dit zorgt voor een ontlasting van de Herenweg-Middenweg. Hierdoor wordt de bereikbaarheid verbeterd en neemt de verkeersveiligheid in de kern toe.

Het vergroten van de verkeersveiligheid van de meest kwetsbare verkeersdeelnemers zoals voetgangers, fietsers en schoolgaande jeugd is voor ons een prioriteit. Daarom willen we overal binnen de bebouwde kom maximaal 30 km/u invoeren en zetten we in op

geclusterd parkeren in nieuwe woonwijken. We kijken kritisch naar de verlichting van onze wegen en zorgen voor meer bewustwording door regelmatig bewustwordingscampagnes uit te voeren. We brengen schoolroutes in kaart en markeren deze zichtbaar als een schoolroute. Zo kunnen automobilisten hun rijgedrag hierop aanpassen. We inventariseren knelpunten die de verkeersveiligheid negatief beïnvloeden op schoolroutes en stellen een plan van aanpak op om deze snel op te lossen zodat de verkeersveiligheid toeneemt.

VEILIGHEID

Veiligheid is een veelomvattend thema. Het gaat wat ons betreft niet alleen om meer blauw op straat, maar ook om het sociale aspect van veiligheid, digitale veiligheid, ondermijning en het voorbereid zijn op een noodsituatie. Een Integraal Veiligheidsplan (IVP) is een instrument om verschillende veiligheidsthema's op een integrale manier aan te pakken, ook in relatie tot de samenwerking met externe partners. Het huidige IVP dient geactualiseerd te worden. Hieruit moet blijken welke prioriteiten er gesteld worden ten aanzien van handhaving en de inzet hiervoor. Als uit het (IVP) en de bijbehorende handhavingstrategie blijkt dat extra inzet nodig is op het gebied van handhaving dan zijn wij bereid met een positieve grondhouding te kijken naar uitbreiding van de handhavingcapaciteit.

We blijven inzetten op het tegengaan van ondermijnende activiteiten, waarbij we gebruik maken van de instrumenten die ons worden aangereikt door de Wet Bibob.

Het tegengaan van femicide en het vergroten van de (sociale) veiligheid van vrouwen op straat is voor ons een prioriteit. Iedereen in onze gemeente moet zich veilig en zonder angst over straat kunnen bewegen ook als het donker is. Daarvoor is het van belang dat we plekken die gevoelens van onveiligheid oproepen inventariseren en aanpakken. Dat kan zijn door de fysieke leefomgeving aan te passen zoals het aanbrengen van verlichting of het snoeien van bosschages. We willen ook bewustwording en gedragsbeïnvloeding bewerkstelligen bij veroorzakers. Hiervoor stellen we een plan van aanpak op.

ECONOMIE

De realisatie van bedrijventerrein De Veken IV heeft grote prioriteit. We streven ernaar dat de planologische procedure uiterlijk 2028 is afgerond. Bij de keuze voor vestiging van (nieuwe) bedrijven in de gemeente zetten we in op de maakindustrie. We willen deze zowel behouden als versterken. Daarbij komt dat we ruimte willen bieden voor lokale ondernemers. We geven hen de ruimte om te groeien en daarmee creëren we tegelijkertijd lokale werkgelegenheid. Bij nieuwe werkgelegenheid wordt er kritisch gekeken naar de wederkerigheid aan de samenleving.

We stimuleren het opzetten van een Ondernemersfonds. Het doel is dat ondernemers gezamenlijk investeren in voorzieningen waar alle ondernemers profijt van hebben. De gemeente heeft hierin een faciliterende rol, bij het innen van de gelden.

ONDERWIJS

De bestaande scholen dienen te worden behouden, het is een belangrijke ontmoetingsplek in een dorp en zo kunnen kinderen dicht bij huis naar school gaan en hun sociale kring vormgeven. We vinden het belangrijk dat scholen klaar zijn voor de toekomst. Dat betekent voldoende lokalen en een leeromgeving van goede kwaliteit. Iedereen moet mee kunnen doen ongeacht afkomst of sociale klasse. Dit kan alleen met een goed aanbod van zorg en ondersteuning, onder andere op het gebied van taalachterstanden en het testen op dyslexie. We willen verantwoorde voeding op school stimuleren zodat gezondheidsverschillen worden verkleind en de schoolprestaties verbeterd.

School heeft een belangrijke signaleringsfunctie ten aanzien van sociale problematiek. Daarom willen we vroeg signalering uitbreiden naar de scholen in onze gemeente. Zo kan sociale problematiek eerder worden herkend en kan eerder worden gestart met het ondersteunen bij een oplossing.

COA

De duurzame opvang op de huidige locatie eindigt in 2030. Na die periode wordt het terrein gebruikt voor een ander doel. Dat betekent dat de huidige opvanglocatie niet zal worden verlengd na 2030. Opmeer vangt meer asielzoekers op dan de taakstelling die vanuit het Rijk is opgelegd. Daarom gaan we nu onderzoeken of de taakstelling voor het huisvesten van statushouders kan worden verminderd of uitgeruild met een buurgemeente.

KERKEN

We geven uitvoering aan de Kerkenvisie en we ondersteunen initiatieven die hierop aansluiten. Laat kerken een waardevol onderdeel zijn van onze gemeenschap, ook wanneer deze hun religieuze functie verliezen.

Een zorgzame gemeenschap

Wij hebben oog voor elkaar. Daarom investeren wij in een goede zorgverlening die dicht bij de mensen staat. Onderdeel daarvan is om mensen zo lang mogelijk in de eigen gemeenschap en dicht bij elkaar te kunnen laten wonen en leven. We spannen ons in om zorg bereikbaar te houden. We investeren in wijkgericht werken en zorgoplossingen op maat. Daarnaast worden de vrijwillige mantelzorgers vanuit de gemeente goed bijgestaan met kennis en advies.

ZORG EN ONDERSTEUNING

De afgelopen periode is er ingezet op preventie en dat blijven we doen. Niet alleen op het gebied van gezondheid, maar ook op het gebied van bijvoorbeeld (kinder-)armoede en eenzaamheid. Door in te zetten op preventie verminderen we de druk op het zorgstelsel en het sociale vangnet.

WET MAATSCHAPPELIJKE ONDERSTEUNING

Door de dubbele vergrijzing en het langer zelfstandig wonen zien we een toename van het aantal mensen dat een beroep moet doen op



de Wet maatschappelijke ondersteuning (WMO). We blijven aandacht houden voor de kosten, ondanks dat deze moeilijk voorspelbaar zijn door individuele maatwerkvoorzieningen en schaarste in de zorgcapaciteit. In 2025 is de 'Verordening Maatschappelijke Ondersteuning gemeente Opmeer 2025' vastgesteld. Met deze verordening ligt er een goed kader waarop wij de komende periode zullen sturen op onder andere ouderenzorg.

Om goed te kunnen sturen op de kosten worden halfjaarlijkse trendrapportages opgesteld. Deze worden gekoppeld aan de planning & control cyclus zodat zichtbare trends ook direct kunnen worden verwerkt in financiële producten zoals de programmabegroting.

JEUGD

Fijn en veilig opgroeien is een belangrijke voorwaarde voor een zorgzame gemeenschap. We zijn verantwoordelijk voor jeugdhulp en preventieve ondersteuning. De jeugdzorg kent de afgelopen jaren een toenemende complexiteit van hulpvragen en financiële druk. Tegelijkertijd is de lokale sturingsruimte beperkt, omdat inkoop en uitvoering regionaal zijn georganiseerd binnen Westfriesland. Landelijke en regionale kaders bepalen in belangrijke mate de richting van het beleid.

De realisatie van kleinschalige woonvoorzieningen is een regionaal vraagstuk. Wij merken echter dat de regionale aanpak nog niet heeft geleid tot de realisatie van een woonvoorziening. We spannen ons in de regio in om dit zo snel mogelijk voor elkaar te krijgen. In Opmeer doen we een stap vooruit voor onze jeugdigen die hulp nodig hebben, door als gemeente werk te maken van een lokale voorziening. We spannen ons met de regio in om dit zo snel als mogelijk voor elkaar te krijgen.

Met de Hervormingsagenda Jeugd ligt er een goed kader waar wij de komende periode op kunnen sturen. De hervormingsagenda heeft als doel, het verhogen van de dienstverlening, het integraal werken en het hebben van een stevig wijkteam. Dit sluit volledig aan bij het willen zijn van een zorgzame gemeenschap.

OUDEREN

Het aandeel ouderen in Opmeer neemt toe. Dit vraagt om samenhang tussen wonen, zorg en welzijn. Passende woonvormen en nabijheid van voorzieningen zijn belangrijke voorwaarden voor het langer en prettig zelfstandig blijven wonen. Binnen Westfriesland wordt regionaal samengewerkt aan woonzorg vraagstukken, bijvoorbeeld via het Westfriesse WoonZorgPact. We onderschrijven de ambities uit het WoonZorgPact en blijven ons inspannen om deze te realiseren.

Ouderen hebben soms behoefte aan een laagdrempelig gesprek met een arts of verpleegkundige. Tegelijkertijd zien we dat sommigen die stap niet snel zetten waardoor signalering van gezondheidsrisico's in een te laat stadium plaatsvindt. We gaan daarom onderzoeken of er een jaarlijkse afspraak met een (GGD-)arts of verpleegkundige kan worden ingevoerd voor wie daar behoefte aan heeft.

Er bestaat een toenemende behoefte om de zorg en ondersteuning van terminaal zieken zoveel mogelijk in de eigen leefomgeving te organiseren. Om die reden staan we positief tegenover de vestiging van een hospice in onze gemeente.

SPORT EN SPORTACCOMMODATIES

In 2025 is het BOSS (Bewegen, Ontmoeten, Sporten en Spelen) beleid vastgesteld. Dit beleid continueren we in de komende bestuursperiode. We streven naar een openbare ruimte die uitnodigt tot ontmoeten en bewegen volgens het principe van positieve gezondheid. We hechten waarde aan toekomstbestendige (sport)accommodaties die multifunctioneel inzetbaar zijn. We staan in principe positief tegenover het multifunctioneel inzetten van accommodaties voor maatschappelijk gebruik zoals het vestigen van een sport-BSO op een sportcomplex als dit inpasbaar is. In dorpskernen waar geen horeca meer is en waar behoefte is aan een ontmoetingsplek voor het dorp, onderzoeken we of de sportkantine hiervoor kan worden benut.

De kleedruimtes van zwembad 't Woudmeer zijn sterk verouderd en voldoen niet meer aan de eisen van deze tijd. Deze gaan we renoveren en tegelijkertijd onderzoeken we of er koppelkansen zijn met andere onderhoudswerkzaamheden die moeten worden uitgevoerd.

Het kunstgras trapveldje in Spanbroek is een groot succes. We spannen ons in om ook in de nieuwe wijk Hoogwoud-Oost een dergelijke voorziening te realiseren in overleg met de projectontwikkelaar.

INCLUSIE

Opmeer kent een samenleving waarin iedereen gelijk wordt behandeld en we stimuleren programma's ten opzichte van het tegengaan van racisme en discriminatie in al zijn verschijningsvormen. In Opmeer ben je thuis en mag je zijn wie je bent.

We vinden het belangrijk dat onze jongere inwoners mee kunnen doen aan culturele en sportieve activiteiten. De financiële situatie van de ouders mag daar geen invloed op hebben. We onderzoeken daarom of we een sport- en muziekpas kunnen invoeren, waarmee inwoners gratis kunnen meedoen. Zo willen we sport en bewegen onder jongeren stimuleren en zorgen we ervoor dat sport en muziek voor iedereen bereikbaar is.



VRIJWILLIGERS, MANTELZORGERS, VERENIGINGSLEVEN EN ONTMOETINGSCENTRA

Vrijwilligers

Vrijwilligerswerk is onderdeel van de Opmeerse identiteit. Verenigingen en vrijwilligers geven Opmeer kleur en houden de gemeente levendig. Wij zien dan ook het belang van deze groep mensen en waarderen hun inzet in woord en gebaar.

Mantelzorgers

Mantelzorgers zijn onmisbaar in onze samenleving. In Opmeer hebben we 100 (jonge)mantelzorgers die geregistreerd staan bij het wijkteam, in de praktijk zullen het er nog veel meer zijn. Wij erkennen het belang van mantelzorgers en ondersteunen hen daar waar mogelijk. We blijven op dit gebied regionaal samenwerken met het Mantelzorgcentrum, dat gericht is op kennisdeling en netwerkbijeenkomsten.

We gaan het beleid ten aanzien van mantelzorgers en vrijwilligers actualiseren zodat dit past bij de huidige tijd en veranderende samenleving.

Verenigingsleven

Opmeer kent een actief verenigingsleven. We werken aan een ondersteuningsprogramma voor vrijwilligersorganisaties,

grotendeels gefinancierd vanuit de middelen van het Gezond en Actief Leven Akkoord (GALA). Dit programma richt zich onder andere op sociaal veilige verenigingen, gezonde kantine en verantwoord alcoholgebruik, bestuurlijke ondersteuning, financieel gezonde organisaties, deskundigheidsbevordering. Het platform 'Opmeerleeft' wordt hierbij actief ingezet.

Ontmoetingscentra

De afgelopen periode is er gestart met de doorontwikkeling van de ontmoetingscentra. Hier moet in de komende periode verder uitvoering aan worden gegeven. De doorontwikkeling wordt inhoudelijk gekoppeld aan preventie, ouderenbeleid, gezondheidsbeleid en verbreding van het gebruik van sportaccommodaties. Bij geschikte locaties voor ontmoetingscentra kijken we naar de beschikbaarheid, de nabijheid van de doelgroep en overige voorzieningen.

VROUWEN OPVANGLOCATIE

Wij zien dat er een tekort is aan opvangplekken in de regio Westfriesland. Wij blijven ons in regionaal verband inzetten voor het realiseren van voldoende plekken.

Een duurzame toekomst

Wij nemen de klimaatmaatregelen serieus. Er wordt werk gemaakt van de Westfriese ambitie om enerzijds maatregelen te nemen waardoor de energievraag minder wordt en aan de andere kant energie regionaal opgewekt wordt. Dit leidt tot een klimaatbestendige gemeente in 2050, waarin de energievraag gedekt wordt door de regionale energieopwekking. Binnen de energietransitie en klimaatadaptatie worden keuzes gemaakt voor ontwikkelingen die zo goed als mogelijk inpasbaar en betaalbaar zijn, met respect voor ons unieke landschap. De gemeente heeft daarnaast een sterk agrarisch toekomstperspectief.

AFVAL

We streven naar het verminderen van de hoeveelheid restafval tegen zo laag mogelijke kosten voor onze inwoners. In 2025 is het 'Grondstoffenplan 2025-2035' vastgesteld. Met het vaststellen van dit plan, is er bewust gekozen om geen recycletarief in te voeren. Wij houden ons hier de komende vier jaar aan vast. In het Grondstoffenplan zijn een aantal evaluatiemomenten opgenomen, wij wachten de uitkomsten hiervan af. Aan de hand hiervan nemen we passende maatregelen gericht op onze doelstelling, richting de volgende bestuursperiode.

DUURZAAMHEID, ENERGIE EN KLIMAAT

De afgelopen bestuursperiode zijn er op het gebied van duurzaamheid, energie en klimaat stappen gezet. We zijn er echter nog niet. Zo blijven wij inzetten op het verduurzamen van het gemeentelijk vastgoed en blijven we bewoners en bedrijven stimuleren om ook verder te verduurzamen. De aanpak met energiecoaches wordt daarbij gecontinueerd. Het opwekken van zonne-energie op daken stimuleren wij, zonneparken op agrarische gronden en de plaatsing van windmolens die niet voldoen aan het beleidskader 'Kleinschalige windmolens' sluiten wij uit. Hiervoor nemen we een bepaling op in het omgevingsplan. Onze verplichtingen t.a.v. van de Regionale Energie Strategie (RES) komen wij na, door middel van het realiseren van een Small Modular Reactor (SMR). Wij geven ruimte voor innovatieve pilots (energy hubs of het delen van contracten). We streven ernaar om in 2040 energieneutraal te zijn.

Uitgangspunt voor bedrijventerrein De Veken IV is dat deze klimaatneutraal dient te zijn.

Verder zetten we zowel bij nieuwe ontwikkelingen als in bestaande wijken in op maatregelen die adaptief zijn voor de effecten van klimaatverandering. Bijvoorbeeld door het bevorderen van



waterberging en het tegengaan van hittestress. Ook zoeken we actief naar mogelijkheden voor het toepassen van grijs water voor huishoudens en in de agrarische sector. Daarnaast blijven we de biodiversiteit bevorderen en stimuleren we meer groen in de kernen.

SMALL MODULAR REACTOR (SMR)

Voor het CO₂ vrij opwekken van energie is een onderzoek gestart naar de mogelijkheden van de realisatie van een SMR (Small Modular Reactor). Een SMR met een omvang die voldoende is voor het stroomgebruik van de gemeente Opmeer (25 MWe).

De ambitie is om een SMR tussen 2030 – 2040 operationeel te hebben, waarmee aan de RES doelstelling van 2040 wordt voldaan. Daarmee maken we de inhaalslag.

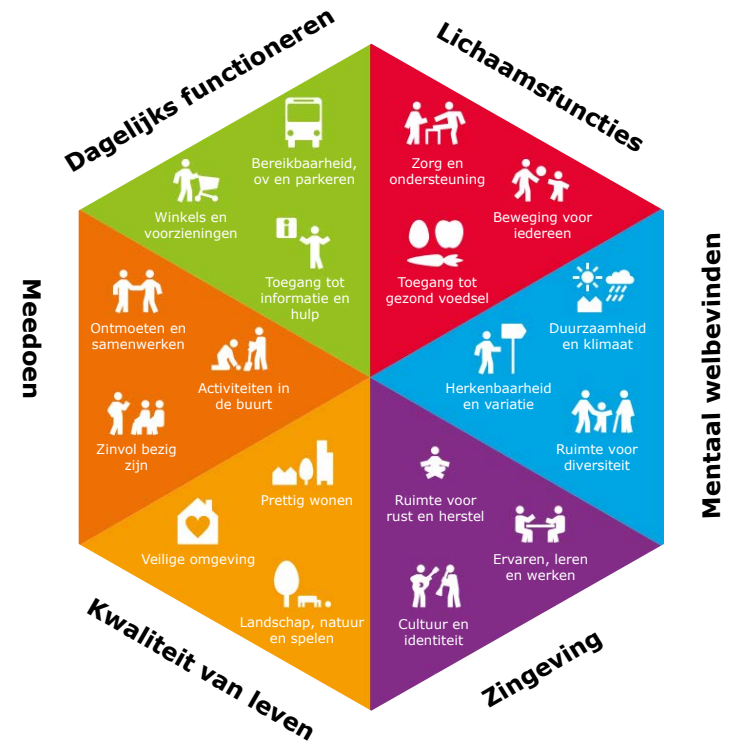
Het onderzoek naar de mogelijkheden en realiseerbaarheid van een SMR zetten wij de komende vier jaar voort. Daarbij spelen wij stapsgewijs in op de inzichten en mogelijkheden en zetten wij in op samenwerking met het Rijk, provincie en gemeenten in de regio.

Een aantrekkelijk landschap

Opmeer koestert haar open landschap, erfgoed en de kenmerkende lintdorpen. Dit maakt Opmeer een fijne plek om te wonen. Dit open landschap willen we behouden. Daarom kiezen we voor ontwikkelingen die passend zijn bij ons kenmerkende landschap. Dit geldt voor het realiseren van de energietransitie, de ontwikkeling van de agrarische sector en de toeristische mogelijkheden. Wij zijn ons bewust van het bijzondere landschap dat wij geërfd hebben en investeren in het behoud ervan zodat het behouden blijft voor toekomstige generaties.

OPENBARE RUIMTE

Bij alle ontwikkelingen in de openbare ruimte staat het welzijn van onze inwoners voorop, en nemen wij 'positieve gezondheid' als uitgangspunt. Dit is een bredere kijk op hoe onze openbare ruimte kan bijdragen aan de gezondheid van onze inwoners. Wanneer we een gebied ontwikkelen, kijken we dus niet alleen naar de feitelijke



fysieke ontwikkeling, maar ook hoe dit bijdraagt aan de zes dimensies van positieve gezondheid. Onze inwoners zijn fit, veerkrachtig, ervaren zingeving, doen mee in de samenleving, kunnen zich goed verplaatsen en ervaren een hoge kwaliteit van leven. Deze zes dimensies worden meegenomen in de architectuur van de gebouwen, de inrichting en de leefomgeving daaromheen. Hieronder zijn de zes dimensies vertaald naar wat dit betekent voor de fysieke leefomgeving.

Op plekken waar veel mensen samenkomen worden watertappunten geplaatst. Mensen die in het centrum van Opmeer/Spanbroek zijn moeten altijd naar het toilet kunnen gaan als dat nodig is. We gaan daarom met (horeca)ondernemers in gesprek over de mogelijkheden. Als de mogelijkheid kan worden geboden is het zaak daar goed over te communiceren via de media en het zichtbaar te maken bij de gevels van de betreffende ondernemers.

De openbare ruimte is er niet alleen voor mensen, maar ook voor dieren. De vraag naar een losloopgebied voor honden is groot. Daarom onderzoeken we of er een nieuw losloopgebied voor honden kan worden gerealiseerd op een plek waar dat niet conflicteert met andere gebruikers.

OMGEVINGSKWALITEIT

Onze leefomgeving verandert. Dat biedt kansen zolang we blijven inzetten op kwaliteit. We willen ruimte geven aan nieuwe ideeën, maar wel met respect voor wat onze gemeente uniek maakt. We willen duidelijk maken waar we voor staan. Wat vinden we belangrijk? Hoe zorgen we dat nieuwe plannen passen bij de plek waar deze worden ontwikkeld? En hoe houden we samen onze dorpen, landschappen en straten aantrekkelijk en leefbaar?



De 'Nota Uiterlijk van Bouwwerken' richtte zich vooral op individuele gebouwen en architectuur. Daarmee wordt onvoldoende houvast geboden voor een bredere, integrale benadering van de leefomgeving. Met de komst van de Omgevingswet in 2024 is een bredere aanpak nodig: niet alleen architectuur, maar ook landschap, ecologie, stedenbouw, erfgoed en cultuurhistorie spelen mee. Alles hangt samen. Naast behouden wat waardevol is, proberen we datgene wat nu minder fraai is, mooier en passender te maken.

Daarom stellen we een nota omgevingskwaliteit op in samenspraak met Mooi Noord-Holland. Zij verzorgen nu ook de adviescommissie ruimtelijke kwaliteit voor onze gemeente en dragen dus veel kennis van de lokale situatie in onze gemeente.

AGRARISCH

Opmeer is een plattelandsgemeente waar ruimte is en blijft voor de agrarische sector. Agrariërs voelen de verantwoordelijkheid om te zorgen voor een gezond en leefbaar platteland. Daarom bevorderen wij de diversiteit in bedrijfsvoering, kijken we gezamenlijk naar mogelijkheden en leggen we geen extra regels op. Het wettelijk minimum is het gemeentelijk maximum. De al opgerichte agrarische klankbordgroep wordt voortgezet om op te halen wat er speelt en wat er nodig is om in te zetten op een toekomstbestendige agrarische sector.

We staan huisvesting van arbeidsmigranten op het eigen erf toe, waarbij de huisvesting kwalitatief goed dient te zijn. We zorgen voor duidelijke regels voor het huisvesten van arbeidsmigranten. We maken daarvoor een nieuwe beleidsnota huisvesting arbeidsmigranten die in afstemming met de klankbordgroep zal worden opgesteld.

RECREATIE

Wij blijven inzetten op recreatie. We doen dit door een aantrekkelijke openbare ruimte te hebben en te houden. Zo zijn er voldoende wandel- en fietsroutes, worden de recreatieve mogelijkheden van de passantenhaven in Spanbroek beter benut en worden voorzieningen waar mogelijk verder uitgebreid en doorontwikkeld. Allemaal in goed overleg met de omgeving en de toekomstige gebruiker.



Een bereikbaar bestuur

Het bestuur van Opmeer is bereikbaar en toegankelijk. Bij de besluitvorming worden belanghebbenden betrokken. Er worden duidelijke afspraken gemaakt over de rol en positie van dorpsraden ten opzichte van het gemeentebestuur. De Westfriese gemeenten werken bestuurlijk en ambtelijk nauw samen waar dit mogelijk is. Er wordt geïnvesteerd in het versterken van de band tussen gemeentebestuur en inwoners.

ZELFSTANDIG OPMEER

Opmeer is een gemeente die dicht bij de samenleving staat. We zijn financieel gezond, benaderbaar, bereikbaar en deskundig. Daardoor kunnen we de maatschappelijke vraagstukken goed invullen, weten we wat er speelt en zijn we een wendbare overheid met korte lijnen. Om dit te kunnen blijven, maken wij bewust keuzes op welke onderdelen we regionaal samenwerken, soms ter uitvoering van onze wettelijke taken en soms omdat dit de benodigde efficiëntie oplevert. Op deze manier is het mogelijk dat Opmeer zelfstandig kan blijven voortbestaan en aan de eisen en wensen van de maatschappij kan blijven voldoen.

REGIONALE SAMENWERKING

De regio, het Pact van Westfriesland 2025-2035, gemeenschap-pelijke regelingen of andere samenwerkingsverbanden zijn belangrijk voor Opmeer. Het is een kans om zaken efficiënter te doen. De ambities uit het Pact onderschrijven wij zonder meer. Echter constateren wij dat we als regio blijven steken in ambities. Er is meer nodig dan alleen praten, we moeten ook doen! Belangrijk aandachtspunt bij het vergroten van de slagkracht van Westfriesland is de afhankelijkheid van individuele gemeenten die personeel vrij moeten maken voor de regio. Dat staat de regio als prioriteit in de weg.

Daarom willen wij de komende periode gebruiken om te verkennen of intensivering van de samenwerking mogelijk is. Zo zijn we als regio al gestart met het doorontwikkelen van de regionale raadsledenbijeenkomsten, maar dient dit ook op ambtelijk niveau te gebeuren. Door in te zetten op een regionaal strategisch bureau voor de regio Westfriesland. Als voorbeeld kijken we naar zoals de Metropoolregio Amsterdam (MRA) is georganiseerd. Op die manier versterken we onze positie als regio ten opzichte van andere regio's, de provincie, het Rijk en Europa. Wat in het belang is van Westfriesland is ook in het belang van Opmeer. Of andersom: als het belang van Opmeer ook het belang is van Westfriesland, staan we samen sterker dan alleen.

OPMEER IS FINANCIËEL GEZOND

Opmeer is een financieel gezonde gemeente. De komende vier jaar zijn wij bereid om investeringen te doen ten behoeve van het maatschappelijk belang. Ook streven wij er de komende vier jaar naar om de belastingen zo laag en eerlijk mogelijk op te leggen. De onroerende zaak belasting wordt trendmatig verhoogd. Een eventuele afwijking is alleen mogelijk als dat noodzakelijk is en er een integrale afweging heeft plaatsgevonden. De leges worden in zijn totaliteit zoveel mogelijk kostendekkend gemaakt. We doen dit om de gemeentelijke kosten te dekken. We stellen een egalisatiereserve in om de fluctuaties binnen het sociaal domein op te vangen. Deze egalisatiereserve wordt met incidentele middelen gevuld.

BESTUUR EN DIENSTVERLENING

Organisatie

De afgelopen periode is de organisatie gegroeid, hiermee ontstaat er meer stabiliteit en continuïteit op de afdelingen. De balans tussen vast personeel en inhuur naast goed werkgeverschap blijven ook de komende periode een belangrijk aandachtspunt, in een aantrekkelijke werkomgeving. Tijdens de vorige periode is er uitvoering gegeven aan de Organisatievisie 2025 'Met elkaar maken wij de toekomst'. In de komende periode wordt deze visie herzien en geactualiseerd. Ook in de nieuwe visie moeten uitgangspunten als

het toegerust zijn op het uitvoeren van de kerntaken, het samenwerken in de regio, integraliteit en de onderlinge samenwerking tussen bestuur en organisatie een plek krijgen.

Burgerparticipatie

Inwoners worden actief betrokken bij nieuw op te stellen plannen/ besluiten. Eind 2025 is de participatieverordening en het bijbehorende participatiekader vastgesteld. Daarmee is participatie een vast en herkenbaar onderdeel geworden van de gemeentelijke werkwijze. De nieuwe verordening maakt duidelijk hoe participatie wordt vormgegeven, welke uitgangspunten er gelden, welke rollen inwoners, bestuur en organisatie hebben en wat het onderscheid is tussen participatie en de formele besluitvorming.

Betrokkenheid vanuit de samenleving leidt soms ook tot kritiek of weerstand. Transparantie en eerlijkheid wekken niet altijd applaus op, maar dragen uiteindelijk wel bij aan het vertrouwen in de gemeente. Met de verordening worden verwachtingen explicieter gemaakt en wordt vooraf duidelijker welke invloed mogelijk is. De komende bestuursperiode gaan we hiermee aan de slag en blijven we als overheid zoeken naar dé manier om in verbinding te blijven en tot een constructieve samenwerking te komen. Eventuele bijsturing vindt plaats aan de hand van uitgevoerde evaluaties.



Dienstverlening

Opmeer is een menselijke overheid. Dat neemt niet weg dat de behoefte aan digitale mogelijkheden voor dienstverlening toeneemt vanuit de samenleving. We zoeken daarom naar nieuwe contactmogelijkheden om contact laagdrempelig mogelijk te maken, zoals via WhatsApp of de mogelijkheid voor inwoners om via een videoverbinding met medewerkers te overleggen. Ook onderzoeken we hoe kunstmatige intelligentie op een verantwoorde manier kan worden ingepast in onze dienstverlening. Tegelijkertijd houden we oog voor de inwoners die minder digitaal vaardig zijn door ook in persoon en telefonisch bereikbaar te zijn.



Voorlopige portefeuilleverdeling

VOORLOPIGE PORTEFEUILLEVERDELING COALITIEPERIODE 2026 -2030

Burgemeester H.M. (Herman) Wiersema (1 FTE)

- Algemeen Bestuurlijke Zaken
- Openbare orde en veiligheid incl. toezicht en handhaving
Recreatiepark Westfriesland
- Juridische zaken – bezwaar en beroep
- Asiel & Oekraïne: regionale/landelijke samenwerking
en veiligheid
- Regionale aangelegenheden/samenwerking/ Pact 7.1
- Integriteit
- Personeel & Organisatie
- Dienstverlening
- Bedrijfsvoering – Facilitaire zaken
- Inkoop en aanbesteden
- Informatie – software – data – informatiebeveiliging –
Applicatiebeheer – Privacy
- Informatiebeheer
- SSC DeSom
- Communicatie
- Bewonersparticipatie

Wethouder V.B. (Vincent) Buis (1 FTE) ***1^e loco burgemeester***

- Financiën
- Belastingen
- Planning en Control
- Economische zaken
- Toekomstbestendige Agrarische sector
- Toerisme en Recreatie
- Inrichting en Beheer Openbare Ruimte
- Sport en bewegen

Wethouder D. C. (Daniël) Hagens (1 FTE)

2^e loco burgemeester

- Maatschappelijke ondersteuning
- Asiel & Oekraïne: Sociaal
- Gezondheid, jeugd en ouderen
- Welzijn en dierenwelzijn
- Participatiewet, armoedebestrijding, schuldhulpverlening en inburgering
- Werk & Inkomen
- Beschermd wonen en maatschappelijke opvang
- Onderwijs (beleid en huisvesting) & Bibliotheek
- Kunst, cultuur, monumenten en erfgoed
- Verkeer, vervoer en parkeren
- Wegenbeheer & waterwegenbeheer
- Toezicht & Handhaving
- Rioleringsbeheer

Wethouder H.P.J.M. (Herman) ter Veen (0,9 FTE)

3^e loco burgemeester

- Ruimtelijke ordening en ontwikkeling
 - Omgevingsvisie
- Vergunningverlening
- Wonen
 - Woonprojecten
 - Aanjaagteam wonen
 - Woonvisie
- Woningbedrijf:
 - Transformatie organisatie
 - Sloop-nieuwbouw
 - Verduurzaming
- Asiel & Oekraïne: huisvesting
- Duurzaamheid/klimaat adaptie/energietransitie (RES – Transitievisie Warmte)
- Milieu
- Afvalverwerking - HVC
- Gemeentelijk vastgoed
- Grondbeleid, -exploitatie

