



**KONSEPT**  
**YNWENNERSPARTISIPAASJE**  
*Gemeente Opsterlân*

# INHOUDSOPGAVE

|   |    |
|---|----|
| <b>INLEIDING</b> .....  | 3  |
| <b>HOOFDSTUK 1. BEGRIPPENLIJST</b> .....  | 5  |
| <b>HOOFDSTUK 2. KADERS</b> .....  | 7  |
| <b>HOOFDSTUK 3. HUIDIGE SITUATIE</b> .....  | 10 |
| 3.1 Inwonersparticipatie .....  | 10 |
| 3.1.1 Gemeente.....   | 10 |
| 3.1.2 Dorpenteam.....   | 10 |
| 3.1.3 Adviesraad Sociaal Domein.....  | 11 |
| 3.1.4 Jongerenparticipatie .....  | 11 |
| 3.1.5 Stem van Opsterland.....  | 12 |
| 3.2 Overheidsparticipatie .....   | 12 |
| 3.2.1 Initiatieven uit de dorpen.....   | 12 |
| 3.2.2 Initiatieven in de openbare ruimte.....   | 12 |
| 3.2.3 Ontwikkelingsinitiatieven.....  | 13 |
| 3.2.4 Burgerinitiatief.....   | 13 |
| 3.2.5 Uitdaagrecht .....  | 14 |
| 3.2.6 Rekenkamerrapport <i>Inwonersinitiatieven &amp; Overheidsparticipatie</i> ..... | 14 |
| <b>HOOFDSTUK 4. ONTWIKKELINGSKANSEN</b> .....   | 17 |
| <b>HOOFDSTUK 5. INWONERSPARTICIPATIEVISIE</b> .....                                   | 19 |
| 5.1 Visie.....  | 19 |
| 5.2 Uitgangspunten participatie.....  | 19 |
| 5.3 Doelen .....  | 20 |
| <b>HOOFDSTUK 6. IMPLEMENTATIE</b> .....   | 22 |
| 6.1 Financiën .....   | 22 |
| 6.2 Evaluatie .....   | 24 |
| 6.3 Startnotitie.....   | 25 |
| <b>DE GEREEDSSCHAPSKIST</b> .....   | 27 |
| <b>BIJLAGE</b> .....  | 40 |

## INLEIDING

De tijden veranderen, en daarmee ook de rol van de gemeente in de samenleving. Inwoners willen steeds vaker meedenken, meedoen en meebeslissen bij overheidsplannen.<sup>1</sup> Gemeente Opsterland hecht veel waarde aan samenwerking met haar inwoners, ondernemers en organisaties om te bouwen aan een toekomstbestendig Opsterland. Mei-inoar foarút. Deze ambitie is echter niet vrijblijvend. Gemeenten staan voor grote maatschappelijke uitdagingen, zoals het toegankelijk en betaalbaar houden van zorg en ondersteuning, klimaatadaptatie en woningbouw. Participatie is een cruciale voorwaarde voor het succesvol aanpakken van deze uitdagingen. Ons streven is dat alle inwoners die willen, kunnen participeren. Dat gaat echter niet vanzelf; het vergt inzet van alle betrokken partijen en een andere manier van besturen en werken.

Bij participatie gaat het niet alleen om inspraak, maar om samenwerking. Wij willen dat inwoners zich medeverantwoordelijk voelen voor hun leefomgeving en actief bijdragen aan de ontwikkeling ervan. Dit vereist van de gemeente niet alleen een stimulerende en faciliterende rol, maar ook dat wij luisteren en samenwerken. Het doel van deze inwonersparticipatienota is om een duidelijke visie en richting te geven aan hoe de gemeente Opsterland de betrokkenheid van haar inwoners wil versterken en vormgeven. De nota wordt beschouwd als een dynamisch document dat de komende jaren zich verder zal ontwikkelen, naarmate wij meer participeren en nieuwe inzichten opdoen.

### Aanleiding

De aanleiding voor het opstellen van een inwonersparticipatiebeleid is tweeledig. Enerzijds sluit de groeiende wens van inwoners om mee te denken, mee te doen en mee te beslissen aan bij de ambitie van het college van B&W om de verbinding met de dorpen en inwoners te zoeken en te versterken. Participatie vanuit de Mienskip draagt bij aan het vergroten van wederzijds vertrouwen, het verkleinen van de kloof tussen inwoners en gemeente, het vergroten van het draagvlak en het verbeteren van de kwaliteit van beleid en plannen. Wij leggen de nadruk op inspireren, enthousiasmeren, verbinden en samenwerken. In het coalitieakkoord *Mei-inoar foarút 2022-2026* wordt dit als volgt verwoord:

Wij zullen meer zichtbaar en benaderbaar zijn en mensen inspireren om meer betrokken te zijn bij hun leefomgeving, met andere woorden de gemeenschapszin stimuleren.

Wij zoeken de verbinding met de dorpen en enthousiasmeren inwoners om meer initiatieven te starten om hun leefomgeving te verbeteren. [...] Wij willen inwoners die het meest direct gevolgen ondervinden van een toekomstige ontwikkeling zo goed mogelijk betrekken bij gemeentelijke projecten.

Anderzijds is het beleid gebaseerd op wettelijke kaders. Participatie speelt namelijk een essentiële rol binnen Omgevingswet. Bovendien trad per 1 januari 2025 de wet Versterking participatie op decentraal niveau in werking, die ons verplicht om de inspraakverordening uit te breiden naar een participatieverordening. Deze wettelijke kaders maken het beleidsstuk

---

<sup>1</sup> H. Vollaard, G. Jansen, e.a. *Democratie in de gemeente: Lokaal Kiezersonderzoek 2022*. (SKON: 2022).

relevant voor meerdere domeinen, waaronder het Sociaal Domein, Ruimtelijke Ontwikkeling en Beheer Openbare Ruimte. In deze beleidsnota worden de wettelijke kaders nader uitgewerkt.

### **Totstandkoming**

Deze nota is tot stand gekomen via een participatief proces. Op 9 november 2023 vond een netwerkbijeenkomst plaats met de Plaatselijke Belangen, waarbij het thema participatie werd besproken. In maart 2024 organiseerden wij vier Doarpspetearen met de inwoners van Lippenhuizen, Ureterp, Beetsterzwaag en Luxwoude, waar meer dan honderd inwoners en vertegenwoordigers van de Plaatselijke Belangen aanwezig waren. De Doarpspetearen zijn een uitwerking van de dorpsstafel, zoals genoemd in het coalitieakkoord: 'Ook organiseren we periodiek een dorpsstafel in de dorpen om met zoveel mogelijk mensen in gesprek te gaan over wat er speelt in het dorp.' Deze Doarpspetearen dienden als pilot om effectieve manieren van inwonersparticipatie te verkennen. Tijdens deze avonden spraken wij met de inwoners over de leefbaarheid in de dorpen aan de hand van een zogenaamde Dorpsfoto; een feitenblad dat een beeld geeft van de huidige situatie in een dorp, de veranderende bevolkingssamenstelling en de impact daarvan op de leefbaarheid. De Doarpspetearen hielpen om het bewustzijn van inwoners over de veranderende samenleving en de effecten daarvan op de dorpen te vergroten. In het vierde kwartaal van 2024 heeft de inwonersparticipatienota publiekelijk ter inzage gelegen. Na deze periode zijn de ontvangen opmerkingen afgewogen en verwerkt in de definitieve nota.

Binnen de gemeentelijke organisatie waren verschillende partijen actief betrokken bij het opstellen van deze nota. Beleidsmedewerkers werkten integraal mee via expertisegesprekken en maakten deel uit van een domeinoverstijgend projectteam. Het managementteam en het college van B&W namen driemaal deel aan dit proces, waarbij het college onder andere standpunten innam bij inhoudelijke stellingen. De gemeenteraad werd betrokken via een informatiebijeenkomst, een lezing van organisatiepsycholoog en groepsconflictbemiddelaar Anke Siegers over de Nieuwe Route, en een discussienota.

### **Leeswijzer**

Hoofdstuk 1 bevat een begrippenlijst met de verschillende vormen van participatie in de gemeente Opsterland. In hoofdstuk 2 worden de wettelijke kaders en het beleid samengevat. De uitwerking van de wettelijke kaders is te vinden in bijlage 1. Het derde hoofdstuk beschrijft de huidige situatie van participatie. Op basis van voorgaande hoofdstukken worden in hoofdstuk 4 de ontwikkelingskansen belicht. Vervolgens presenteert hoofdstuk 5 onze participatievisie met uitgangspunten en doelen. In hoofdstuk 6 worden de implementatie en de financiële aspecten voor realisatie behandeld. Het laatste hoofdstuk presenteert de gereedschapskist met participatie-instrumenten die inwoners en de gemeente kunnen inzetten.

## HOOFDSTUK 1. BEGRIPPENLIJST

Participatie is een veelzijdig concept dat varieert afhankelijk van de context en de betrokken partijen. In essentie verwijst participatie naar de actieve betrokkenheid van individuen of groepen bij processen, zoals beleidsontwikkeling of initiatieven. In dit hoofdstuk lichten wij enkele sleutelbegrippen toe.

### **Participatie**

Participatie betekent meedoen. Gemeente Opsterland definieert participatie als de actieve deelname van inwoners, ondernemers en organisaties aan plannen, projecten, beleid en initiatieven. De mate van participatie varieert per situatie en kan zowel door de gemeente als door initiatiefnemers worden geïnitieerd.

Binnen het begrip participatie wordt een onderscheid gemaakt tussen twee vormen: inwonersparticipatie en overheidsparticipatie, afhankelijk van wie de initiator is. Gezien de bijzondere relatie tussen de gemeente en haar dorpen voegen wij hier een derde vorm aan toe: dorpenparticipatie. Deze begrippen worden in dit hoofdstuk nader uitgelegd.

Het is belangrijk om participatie niet te verwarren met de Participatiewet. Deze wet ondersteunt mensen met een afstand tot de arbeidsmarkt bij het vinden en behouden van werk. Om verwarring te voorkomen, gebruiken wij de overkoepelende term *inwonersparticipatie* als werktitel voor deze nota. Dit begrip omvat zowel inwonersparticipatie als overheidsparticipatie als dorpenparticipatie.

### **Inwonersparticipatie**

Inwonersparticipatie houdt in dat de gemeente haar inwoners, ondernemers en organisaties uitnodigt om actief deel te nemen aan het opstellen en uitvoeren van gemeentelijke plannen en projecten, evenals aan de voorbereiding, uitvoering en evaluatie van beleid. Deze vorm van participatie wordt in de literatuur vaak aangeduid als burgerparticipatie.

### **Overheidsparticipatie**

Bij overheidsparticipatie nodigen inwoners, ondernemers en organisaties de gemeente uit om actief mee te denken, mee te doen of mee te beslissen over hun plannen.

### **Initiatieven**

Een initiatief is een specifieke vorm van overheidsparticipatie. Binnen de gemeente onderscheiden wij verschillende soorten initiatieven, afhankelijk van wie ze initieert en in welk domein ze vallen, zoals ontwikkelingsinitiatieven of initiatieven uit de dorpen. In hoofdstuk 3 worden deze initiatieven verder toegelicht.

### **Dorpenparticipatie**

Dorpenparticipatie verwijst naar de samenwerking tussen de gemeente en haar dorpen, evenals de organisaties die in de dorpen actief zijn. De Plaatselijke Belangen spelen hierbij een belangrijke rol. Dorpenparticipatie is één van de kernprincipes van ons Dorpenbeleid.

**Participatieparadox:**

Hoewel participatie voordelen biedt voor inwoners, kan het ook leiden tot een kloof tussen actieve inwoners en anderen die minder kansen of middelen hebben om te participeren. Hierdoor ontstaat het risico op ongelijkheid in invloed en betrokkenheid.

**Startnotitie**

Een startnotitie is een document dat aan het begin van een plan, project of beleidsproces wordt opgesteld. Het dient als basis voor verdere uitwerking en besluitvorming. De startnotitie biedt een helder en overzichtelijk kader voor alle betrokken partijen, waarmee een gezamenlijk begrip en een duidelijke richting voor het plan, project of beleid wordt gecreëerd.

CONCEPT

## HOOFDSTUK 2. KADERS

De afgelopen decennia is participatie binnen de overheid steeds belangrijker geworden, wat blijkt uit zowel landelijke wetgeving als gemeentelijke beleidsnota's. Deze kaders waarborgen transparantie en bieden duidelijkheid over de verantwoordelijkheden in participatieprocessen. In dit hoofdstuk worden de belangrijkste wetten en beleidsnota's met betrekking tot participatie toegelicht; een verdere uitwerking hiervan is te vinden in bijlage 1.

| Wettelijke kaders   | Implicatie participatie  |
|---|--|
| <p><b>Wet Versterking Participatie op Decentraal Niveau</b></p> <p><i>(Bijlage 1.1)</i></p> | <p>Op 1 januari trad deze wet in werking en speelt in op de groeiende behoefte aan meer betrokkenheid van inwoners op lokaal en regionaal niveau.</p> <p>De invoering brengt twee grote veranderingen met zich mee:</p> <ol style="list-style-type: none"> <li>1. De huidige inspraakverordening wordt uitgebreid tot een participatieverordening, waarmee gemeenten een gestructureerd kader creëren voor inwoners om te participeren.</li> <li>2. Gemeenteraden kunnen het Uitdaagrecht in de participatieverordening opnemen.</li> </ol>  |
| <p><b>Omgevingswet</b></p> <p><i>(Bijlage 1.2)</i></p>                                      | <p>Sinds 2024 is de Omgevingswet van kracht, die de omgeving waarin wij wonen, werken en leven als één geheel beschouwt. Door de bundeling van diverse landelijke wetten en regels ontstaat meer overzicht. De wet bevordert participatie en definieert dit als: 'het in een vroeg stadium betrekken van belanghebbenden bij het proces van de besluitvorming over een project of activiteit'.</p> <p>De gemeente heeft twee wettelijke verplichtingen op het gebied van participatie binnen de Omgevingswet:</p> <ol style="list-style-type: none"> <li>1. Het organiseren van participatie bij het opstellen van beleid omtrent de kerninstrumenten.</li> <li>2. Het controleren van het participatieproces van initiatiefnemers bij de aanvraag van een Omgevingsvergunning; zie hiervoor het afwegingskader in bijlage 3.</li> </ol> <p>Bij een aanvraag voor een Omgevingsvergunning wordt getoetst of deze binnen het Omgevingsplan valt. Als dat het geval is, is participatie wettelijk niet vereist. Als het plan daarbuiten valt, is er sprake van een buitenplanse omgevingsplanactiviteit (BOPA), waarbij participatie in specifieke gevallen wel verplicht kan zijn; zie hiervoor bijlage 2. De invulling van het participatieproces is vormvrij, maar er zijn minimale eisen en richtlijnen vastgesteld; deze zijn te vinden in bijlage 3. Hoewel participatie meestal niet verplicht is, moedigen wij dit altijd aan. De initiatiefnemer is verantwoordelijk voor het participatieproces.</p> |
| <p><b>Klimaatakkoord</b></p> <p><i>(Bijlage 1.3)</i></p>                                    | <p>Gemeente Opsterland streeft ernaar in 2035 energieneutraal te zijn. Duurzame energieprojecten, zoals windmolens en zonneparken op land, hebben een aanzienlijke impact op de omgeving, wat kan leiden tot maatschappelijke weerstand en</p>   |

|  |   |
|--|---|
|  | <p>vertraging van projecten. Om draagvlak te creëren, is participatie essentieel; meedenken is een voorwaarde voor meedoen. Wij betrekken omwonenden vroegtijdig bij keuzes over de locatie, inpassing, schaal en financiële participatie.</p>  |
| <p><b>Wet Open Overheid</b><br/><i>(Bijlage 1.4)</i></p> | <p>In 2022 verving de Wet open overheid (Woo) de Wet openbaarheid van bestuur (Wob). De Woo is gebaseerd op artikel 110 van de Grondwet en beoogt openheid en transparantie. Een belangrijk verschil met de Wob is dat de gemeente nu proactief informatie openbaar maakt. De Woo beoogt dus niet alleen het behoud van de bestaande rechten van inwoners, maar ook het verder versterken van deze rechten. Door toegang tot overheidsdocumenten kunnen inwoners goed geïnformeerd deelnemen aan de beleids- en besluitvormingsprocessen.</p> |

| <b>Beleidsnota's</b>  | <b>Implicatie participatie</b>   |
|---|--|
| <p><b>Dorpenbeleid</b><br/><i>(Bijlage 1.5.1)</i></p>           | <p>Dit beleid, gebaseerd op de ambities van het coalitieakkoord, streeft naar een zichtbare en benaderbare gemeente die actief verbinding zoekt met haar dorpen.</p> <p>De dorpen spelen een onmisbare rol bij participatie, wat wij dorpenparticipatie noemen. Een belangrijke kracht in de dorpen zijn de Plaatselijke Belangen; zij fungeren als onze eerste gesprekspartner en worden tijdig betrokken bij ontwikkelingen die impact hebben op hun dorpen. Zij zijn echter niet altijd een representatieve afspiegeling van de inwoners van een dorp. Daarom betrekken wij ook andere inwoners, ondernemers en organisaties.</p>   |
| <p><b>Lokale Inclusie Agenda</b><br/><i>(Bijlage 1.5.2)</i></p> | <p>Wij willen dat iedere inwoner, ongeacht achtergrond, sekse, leeftijd of beperking, op een gelijkwaardige manier kan deelnemen aan de samenleving. De Lokale Inclusie Agenda (LIA) bevordert een inclusieve samenleving en draagt bij aan een sterke Mienskip.</p> <p>Inclusie is een fundament voor participatie. Wij vinden het belangrijk dat iedere inwoner die dat wil, de kans krijgt om actief deel te nemen aan de participatieprocessen binnen onze gemeente. Daarom zetten wij ons actief in om diverse groepen te bereiken en barrières te identificeren en te overwinnen. Door deze inspanningen streven wij naar een participatiecultuur waarin iedereen gelijke kansen krijgt om betrokken te zijn bij beleidsvorming en besluitvorming, en waarin alle stemmen worden gehoord en gewaardeerd. Wij zijn ons bewust van de participatieparadox en anticiperen hier kritisch op.</p> |
| <p><b>Preventie Agenda</b></p>                                  | <p>Deze agenda zet in op zorg- en hulpgerelateerde preventie in het sociaal domein, gebaseerd op het principe van positieve gezondheid. De ambitie is dat elke inwoner van Opsterland voldoende mogelijkheden heeft om zich aan te passen als het lastiger wordt om zelfstandig te leven, mee te doen aan de samenleving en zichzelf te ontwikkelen. In 2023 zijn landelijk het</p>  |



|                              |   |
|------------------------------|---|
|                              | <p>Gezond en Actief Leven Akkoord (GALA) en het Integraal ZorgAkkoord (IZA) vastgesteld. Deze akkoorden verwerken wij op gemeentelijk niveau in de Preventie Agenda.</p> <p>In de Preventie Agenda gaan wij uit van een gedeeltelijke co-creatie met onze inwoners. Inwonersparticipatie is hierbij dus cruciaal. Deels gaat dit om bewustwording; het is belangrijk dat onze inwoners weten wat er in het zorglandschap gebeurt, met name de verschuiving van het medisch domein naar het sociaal domein.</p>  |
| <p><b>Welzijnsbeleid</b></p> | <p>Een belangrijke pijler van ons Welzijnsbeleid is het versterken van de sociale basis van onze inwoners.</p> <p>De sociale basis draait om sociale verbanden die mensen in staat stellen samen te leven, langer zelfstandig te blijven wonen, elkaar te ontmoeten en deel te nemen aan activiteiten. In een omgeving met een sterke sociale basis kijken mensen beter naar elkaar om, kennen ze elkaar beter en zijn ze bereid om iets voor elkaar te doen. Dit leidt tot een sterk verenigingsleven, ambitieuze bewonersinitiatieven en voldoende voorzieningen. Het versterken van de sociale basis heeft echter alleen kans van slagen als wij goed luisteren naar de inwoners. Participatie bepaalt het succes.</p> |

## HOOFDSTUK 3. HUIDIGE SITUATIE

De gemeente hecht grote waarde aan de betrokkenheid van inwoners, ondernemers en organisaties bij plannen, projecten en beleid. In Opsterland hebben diverse participatieprocessen plaatsgevonden, variërend van succesvol tot minder succesvol. In dit hoofdstuk wordt de huidige situatie rondom participatie behandeld. Het hoofdstuk bestaat uit twee paragrafen: de eerste paragraaf omvat inwonersparticipatie en de tweede overheidsparticipatie.

### 3.1 Inwonersparticipatie

Inwonersparticipatie vindt voornamelijk plaats op projectbasis, bijvoorbeeld bij de ontwikkeling van nieuw beleid of bij de start van een project. Wij participeren omdat we de meerwaarde ervan inzien en willen samenwerken met de Mienskip aan een toekomstbestendig Opsterland. Het ontbreken van een beleidsnota heeft ertoe geleid dat participatieprocessen tot nu toe op uiteenlopende manieren zijn ingevuld. Zowel medewerkers als inwoners hebben behoefte aan duidelijkere werkwijzen en kaders. Ook het college van B&W en de gemeenteraad zijn op zoek naar hun rol in participatieprocessen en de beoordeling daarvan. Deze beleidsnota is bedoeld om dit hiaat op te vullen en om consistente en effectieve participatieprocessen te waarborgen.

Binnen onze organisatie zijn er al bestaande actoren die bijdragen aan participatie en de samenwerking tussen de gemeente, haar dorpen en inwoners. In dit hoofdstuk worden deze verder uiteengezet.

#### 3.1.1 Gemeente

Als gemeente streven wij naar transparante en goed gestructureerde participatieprocessen, waarbij inwoners, ondernemers en organisaties actief betrokken worden bij plannen, projecten en beleid. De gemeenteraad, als democratisch gekozen volksvertegenwoordiging, heeft daarbij de taak het algemeen belang van alle inwoners te bewaken. Hoewel wij participatie stimuleren en faciliteren, behoudt de gemeenteraad de bevoegdheid om af te wijken van de uitkomsten van participatieprocessen indien dit nodig is voor een evenwichtige besluitvorming die in het belang is van de gehele gemeenschap. Dit kan betekenen dat besluiten soms niet volledig overeenkomen met de input van participanten of dat er geen volledige consensus is.

Ondanks het feit dat de gemeente uiteindelijk de beslissingsbevoegdheid heeft en dus geen gelijkwaardige partner kan zijn in participatieprocessen, streven wij wel naar een samenwerking die gebaseerd is op gelijkwaardigheid. Wij zetten ons in voor een open en constructieve samenwerking waarin de kwaliteiten en belangen van alle betrokkenen serieus worden genomen. Ons doel is om zorgvuldige en passende participatieprocessen te waarborgen. Dit kan betekenen dat wij soms, gemotiveerd, afwijken van de richtlijnen in dit document om het best mogelijke resultaat te behalen. Door aan het begin van elk participatieproces duidelijke afspraken hierover te maken, zorgen wij voor heldere verwachtingen bij alle betrokkenen. Dit draagt bij aan wederzijds vertrouwen en vergroot het draagvlak voor plannen, projecten en beleid.

#### 3.1.2 Dorpenteam

Het Dorpenteam is opgericht om de samenwerking tussen de dorpen en de gemeente te onderhouden en waar mogelijk te versterken, zoals vastgelegd in het Dorpenbeleid. Het team

bestaat uit beleidsmedewerkers en een dorpencoördinator die goed op de hoogte zijn van de ontwikkelingen en behoeften in de dorpen. Als eerste aanspreekpunt voor de Plaatselijke Belangen en andere dorpsorganisaties speelt het Dorpenteam een sleutelrol in het contact tussen de gemeente en de dorpen.

De Plaatselijke Belangen vormen een belangrijke kracht in de dorpen en fungeren als onze eerste gesprekspartners. Wij informeren en betrekken hen tijdig bij ontwikkelingen en beleidsvoornemens die invloed hebben op hun dorpen. Zij vormen echter niet altijd een representatieve vertegenwoordiging van de inwoners van een dorp. Daarom betrekken wij naast de Plaatselijke Belangen ook andere inwoners, ondernemers en organisaties.

Integrale samenwerking is een speerpunt van de gemeente. Gezien de expertise en het netwerk van het Dorpenteam is het voor medewerkers die participatieprocessen willen starten essentieel om vooraf met het Dorpenteam te overleggen. Daarnaast is het belangrijk om verbinding te maken en domeinoverstijgend samen te werken met andere plannen, projecten, beleid en collega's.

### **3.1.3 Adviesraad Sociaal Domein**

Op 30 januari 2018 heeft de gemeente een belangrijke stap gezet richting inwonersparticipatie met de installatie van de Adviesraad Sociaal Domein (ASD). De ASD is een onafhankelijk orgaan dat zowel gevraagd en ongevraagd advies uitbrengt over diverse onderwerpen binnen het sociaal domein vanuit het perspectief van de inwoner. Daarnaast wordt de ASD geïnformeerd over beleidsontwikkelingen die relevant zijn voor het sociaal domein, zoals de Woonzorgvisie.

In de loop der jaren zijn de taken van de gemeente en de complexiteit van het beleid toegenomen. Hierdoor is ook de doelgroep van het sociaal domein breder en diverser geworden. Het doel van de ASD is om met hun adviezen bij te dragen aan een inclusieve samenleving. Daarnaast streeft de ASD ernaar om inwoners en gebruikers van voorzieningen te betrekken bij het opstellen en uitvoeren van beleid, en om aandacht te besteden aan het bereiken, ondersteunen en adviseren van kwetsbare groepen. Dit om participatie te bevorderen.

Wij erkennen en waarderen de ASD als een belangrijke vertegenwoordiging van het sociaal domein in Opsterland. Het betrekken van de ASD bij beleidsvorming is een cruciale stap in het participatieproces. De ASD weerspiegelt echter niet de volledige diversiteit binnen de samenleving. Daarom zorgen wij ervoor dat ook andere belanghebbenden actief worden betrokken. Dit draagt bij aan een inclusiever en representatiever participatieproces.

### **3.1.4 Jongerenparticipatie**

In het coalitieakkoord hebben wij vastgelegd dat we de stem van jongeren een grotere rol willen geven in de politiek. Hoe wij jongerenparticipatie precies gaan vormgeven, wordt in samenspraak met de jongeren nader bepaald.

Jongerenparticipatie biedt jongeren de kans om hun eigen ideeën en standpunten te delen. Het fungeert als een brug tussen jongeren en de gemeente en maakt het voor hen makkelijker

om hun zorgen en wensen te uiten. Daarnaast stelt deze vorm van participatie ons in staat om jongeren beter te bereiken, waardoor ons beleid aansluit op hun behoeften en leefwereld.

### **3.1.5 Stem van Opsterland**

Als gemeente maken wij gebruik van De Stem van Opsterland als digitaal platform voor participatie. Dit sluit aan bij de Stim fan Fryslân, dat wordt beheerd door de Provinsje Fryslân. Het platform biedt een nieuwe manier om inwoners een stem te geven in onze democratie, met als doel hen actief te betrekken bij gemeentelijke plannen.

Een voorbeeld van een succesvol project met de Stem van Opsterland is *Gordyk oan Set*, dat voortkwam uit de Regio Deal. Inwoners konden ideeën aandragen om de leefbaarheid in Gorredijk te verbeteren. Na verschillende stemronden werden vier projecten geselecteerd die, na een haalbaarheidstoets, zijn gerealiseerd. Het succes van *Gordyk oan Set* laat zien dat dit platform een krachtig instrument is. Eind 2024 werken wij via het platform aan het project *Eltsenien telt Mei*. Dit project stimuleert inwoners om activiteiten te bedenken die bijdragen aan een sterkere sociale basis. Wij zijn enthousiast over het gebruik van De Stem van Opsterland voor participatieprocessen. Ons doel is om dit platform in de toekomst nog breder in te zetten en verder te ontwikkelen.

Bij het ontwikkelen en uitvoeren van digitale participatie-activiteiten houden wij zorgvuldig rekening met de wettelijke kaders voor inclusie. De Wet digitale toegankelijkheid vereist dat alle digitale communicatiekanalen, inclusief onze website en het participatieplatform, toegankelijk zijn voor inwoners met een beperking. De Wet modernisering elektronisch bestuurlijk verkeer heeft als doel een verbeterde en efficiëntere elektronische interactie tussen burgers en bestuursorganen. Door deze wettelijke eisen te integreren, waarborgen wij dat het platform een toegankelijke ruimte biedt voor alle inwoners om te participeren.

## **3.2 Overheidsparticipatie**

Wij moedigen inwoners aan om initiatieven te starten die bijdragen aan de verbetering van hun leefomgeving. Ons uitgangspunt hierbij is het 'ja, mits'-principe. Initiatieven zijn een vorm van overheidsparticipatie, waarbij de gemeente wordt uitgenodigd om deel te nemen aan de plannen van inwoners, ondernemers en organisaties. Dit kan plaatsvinden op drie niveau: meedenken, meedoen of meebeslissen. Het gaat dan vooral om ondersteuning met kennis, personeel of financiering. Binnen de gemeente kennen wij diverse soorten initiatieven die in dit hoofdstuk verder worden toegelicht.

### **3.2.1 Initiatieven uit de dorpen**

De gemeente faciliteert initiatieven vanuit de dorpen door middel van dorpsbudgetten. Deze budgetten worden beheerd door de Plaatselijke Belangen en kunnen door hen naar eigen inzicht worden ingezet om de leefbaarheid en sociale samenhang in de dorpen te bevorderen. Daarnaast is er de subsidieregeling 'Foar ús doarp', waarop alle (dorps)organisaties een beroep kunnen doen voor leefbaarheidsinitiatieven. Het Dorpenteam beoordeelt de aanvragen en beheert het beschikbare budget.

### **3.2.2 Initiatieven in de openbare ruimte**

De gemeente zorgt voor een solide basis van de leefomgeving, waarbij de openbare ruimte schoon, heel en veilig is. Inwoners kunnen zorgen voor een 'plus' in deze openbare ruimte in

de vorm van een initiatief in de openbare ruimte. Dit omvat een breed scala aan projecten en acties die inwoners, ondernemers of Plaatselijke Belangen zelf initiëren om de kwaliteit en het gebruik van de openbare ruimte te verbeteren. De initiatiefnemer is dan zelf regiehouder van het idee en het participatieproces. De gemeente stimuleert en faciliteert. Voorbeelden hiervan zijn het omvormen van groenstroken naar parkeerplaatsen of het instellen van tweerichtingsverkeer in een winkelstraat. Om een dergelijk initiatief te starten, kunnen initiatiefnemers op de gemeentewebsite een aanvraag indienen. Het Dorpenteam ontvangt deze aanvraag en zet deze verder in de organisatie uit, waarbij medewerkers advies geven over het initiatief. De gemeente hanteert een initiatievenbudget openbare ruimte om deze initiatieven financieel te kunnen faciliteren.

### **3.2.3 Ontwikkelingsinitiatieven**

Ontwikkelingsinitiatieven zijn initiatieven die betrekking hebben op de fysieke leefomgeving. De initiatieven komen via diverse kanalen bij de gemeente binnen, zoals principeverzoeken of vergunningsaanvragen. Ze kunnen zowel grootschalige projecten omvatten als verzoeken van inwoners of ondernemers over hun woning of bedrijf, vaak ingediend vanuit een particulier belang. Voorbeelden zijn het uitbreiden van een woning, het bouwen van een stal, of het vestigen van een bedrijf op een locatie waar dit niet direct past. Dergelijke initiatieven passen vaak niet direct binnen het bestaande omgevingsplan en vereisen een afweging door de Intaketafel Opsterland (ITO).

De haalbaarheid, wenselijkheid en vervolgpcedure van het initiatief worden door de ITO besproken, waarbij de initiatiefnemers zelf niet aanwezig zijn. Dit kan uiteindelijk leiden tot een breder opgezette Omgevingstafel met de initiatiefnemers en externe partijen. Bij het beoordelen van het initiatief speelt een belangenafweging vaak een rol, waarbij participatie en draagvlak belangrijke aspecten zijn. Deze ontwikkelingsinitiatieven vallen doorgaans onder de Omgevingswet. Hoewel participatie binnen de Omgevingswet vaak geen verplichting is, moedigen wij participatie altijd aan. Ons uitgangspunt is dat initiatiefnemers zelf verantwoordelijk zijn voor hun eigen participatieproces. Bij grotere ontwikkelingen kan de initiatiefnemer overwegen om externe expertise in te schakelen voor het participatieproces.

### **3.2.4 Burgerinitiatief**

Het Burgerinitiatief biedt inwoners de mogelijkheid om onderwerpen rechtstreeks aan de gemeenteraad voor te leggen, zonder dat hierbij direct een concreet voorstel hoort. Het betreft onderwerpen waarvan de initiatiefnemer vindt dat het extra aandacht verdient. Dit proces is een waardevolle vorm van participatie, omdat het inwoners in staat stelt om de agenda van de gemeenteraad direct te beïnvloeden en aandacht te vestigen op acute, urgente en belangrijke kwesties.

Aan het Burgerinitiatief zijn enkele voorwaarden verbonden:

- Het moet gericht zijn op het algemeen belang.
- Over het onderwerp mag de gemeenteraad in de afgelopen twee jaar niets besloten hebben.
- Het onderwerp moet serieus en concreet zijn.
- Een burgerinitiatief mag niet gaan over gemeentelijk beleid.

Een voorwaarde is dat het Burgerinitiatief door ten minste 0,7% van de inwoners moet worden ondersteund, met een maximum van 200 initiatiefgerechtigden. Deze vereiste zorgt ervoor dat initiatiefnemers actief moeten participeren om draagvlak te creëren, wat de betrokkenheid en inspraak verder bevordert.

### 3.2.5 Uitdaagrecht

Het Uitdaagrecht biedt inwonersgroepen de mogelijkheid om gemeentelijke taken over te nemen als zij van mening zijn dat zij deze beter, efficiënter en goedkoper kunnen uitvoeren dan de gemeente. Zie voor het Uitdaagrecht bijlage 4. Het college van B&W heeft in 2021 dit recht in Opsterland vastgesteld, waarbij zijn zeven voorwaarden gelden:

#### Voorwaarden:

1. Het uitgangspunt van de uitdaging is de maatschappelijke meerwaarde.
2. Het initiatief wordt gedragen door de wijk of het dorp; de initiatiefnemers zorgen voor het draagvlak en kunnen dit ook aantonen.
3. De regie en het eigenaarschap van de uitdaging liggen bij de indieners.
4. De uitdaging mag niet duurder zijn dan de huidige uitvoering door de gemeente.
5. Het initiatief moet passen binnen de wettelijke kaders en het kwaliteitsbeleid van de gemeente.
6. Er wordt een looptijd afgesproken.
7. Er is elk halfjaar/jaarlyks contact met de gemeente over hoe het met de uitdaging gaat.

Een essentieel onderdeel van het Uitdaagrecht is dat de uitdagers zelf zorgen voor draagvlak en dit kunnen aantonen. Zij moeten dus actief participeren. In totaal zijn er in Opsterland drie initiatieven ingediend voor het Uitdaagrecht, maar geen van deze heeft geleid tot de succesvolle overname van taken door inwoners. Met de invoering van de nieuwe wet Versterking participatie op decentraal niveau wordt het Uitdaagrecht geïntegreerd in de nieuwe participatieverordening.

### 3.2.6 Rekenkamerrapport *Inwonersinitiatieven & Overheidsparticipatie*

In april 2023 publiceerde de Rekenkamer het rapport *Inwonersinitiatieven & Overheidsparticipatie*. Het onderzoek, getart in juli 2022, richtte zich op hoe de gemeente Opsterland initiatieven faciliteert en wat de ervaringen van de betrokken partijen zijn. Ook is onderzocht welke concrete resultaten deze initiatieven hebben opgeleverd, met een specifieke focus op de casussen van De Koningshof en MFA de Tynje.

Uit het rapport blijkt dat de gemeente een open houding heeft ten aanzien van initiatieven en zich inspant om deze zo goed mogelijk te ondersteunen. Over het algemeen zijn zowel de gemeente als initiatiefnemers tevreden over de werkwijze, hoewel er ook teleurstellingen zijn geconstateerd. De commissie identificeerde de volgende obstakels bij initiatieven:

- **Het ontbreken van een overkoepelend participatiebeleid:**
  - o De gemeente heeft geen overkoepelend participatiebeleid, wat leidt tot een gebrek aan visie, doelstellingen, spelregels, rolverdeling en verantwoordelijkheden.
- **Het ad hoc karakter van spelregels:**

- Vooraf vastgestelde werkwijzen ontbreken, waardoor deze per project ad hoc worden bepaald.
- **Onduidelijke rol van de raad:**
  - De rol van de raad bij inwonersinitiatieven is niet vastgelegd, waardoor het de raad meer moeite kost om haar controlerende functie goed uit te voeren.
- **Tijdrovende procedures:**
  - Gemeentelijke processen worden vaak als tijdrovend ervaren, wat demotiverend kan werken voor initiatiefnemers.
- **Onduidelijke communicatie:**
  - De communicatie over besluitvormingsprocedures en termijnen is niet altijd duidelijk, wat kan leiden tot onrealistische verwachtingen bij initiatiefnemers.
- **Personele wisselingen:**
  - Regelmatige wisselingen van ambtelijke contactpersonen vertragen de voortgang van een project.
- **Geen structurele evaluatie:**
  - Er vindt geen structurele evaluatie van participatieprocessen plaats, waardoor ervaringen en geleerde lessen niet systematisch worden gedeeld en benut voor toekomstige projecten.

Het Uitdaagrecht wordt specifiek behandeld in het rapport. De commissie identificeerde hierbij de volgende obstakels:

- **Complexe voorwaarden:**
  - De voorwaarden voor het Uitdaagrecht zijn complex en vereisen een hoog kennisniveau van initiatiefnemers. Dit kan een drempel vormen voor het gebruik van deze mogelijkheid.
- **Weinig succesvolle aanvragen:**
  - Tot op heden is het Uitdaagrecht niet succesvol toegepast in Opsterland. Ingediende initiatieven voldeden niet aan de voorwaarden of bleken in de praktijk moeilijk uitvoerbaar.

Op basis van dit rapport kan worden geconcludeerd dat er gebrek is aan duidelijke spelregels, randvoorwaarden en verwachtingsmanagement bij initiatieven. De commissie heeft vier aanbevelingen geformuleerd die onder andere zijn verwerkt in hoofdstuk 5. De vier aanbevelingen zijn:

1. Stel basisprincipes voor inwonersinitiatieven op met ruimte voor maatwerk en neem deze op in de participatieverordening;
2. Houd bij het opstellen van de basisprincipes voor inwonersinitiatieven rekening met de behoeften van de betrokken partijen op het gebied van rolneming, afbakening van verantwoordelijkheden en doorlooptijd van initiatieven;

3. Maak evaluatie onderdeel van het participatieproces en neem dit op in de participatieverordening;
4. Kijk opnieuw naar de invulling van het Uitdaagrecht en neem dit op in de participatieverordening.

Door deze aanbevelingen te volgen, streeft de gemeente naar een effectiever en transparanter participatieproces, waarbij inwonersinitiatieven beter ondersteund worden en de lokale betrokkenheid wordt versterkt.

CONCEPT



## HOOFDSTUK 4. ONTWIKKELINGSKANSEN

Als gemeente participeren wij al actief en ondersteunen we initiatieven vanuit de Mienskip. Het is echter duidelijk geworden dat aanpassingen, kaders en nieuwe werkwijzen nodig zijn om participatieprocessen verder te ontwikkelen. In dit hoofdstuk worden, op basis van de voorgaande hoofdstukken, de belangrijkste ontwikkelingskansen benoemd. Deze ontwikkelingskansen worden verder verwerkt in onze visie, uitgangspunten, doelen en implementatie.

### Ontwikkelingskansen wettelijke kaders:

1. Participatieverordening:  
De inspraakverordening wordt uitgebreid tot een participatieverordening.
2. Uitdaagrecht:  
Het Uitdaagrecht wordt opgenomen in de participatieverordening.
3. Participatie bij beleidsvorming:  
De gemeente organiseert participatie bij het opstellen van beleid omtrent de kerninstrumenten van de Omgevingswet.
4. Controle op participatieprocessen:  
Het participatieproces van initiatiefnemers bij aanvragen voor Omgevingsvergunningen wordt gecontroleerd om de kwaliteit te waarborgen.

### Algemene ontwikkelingskansen:

1. Bestaande diensten:  
De ASD en Jeugdraad worden actief ingezet om specifieke groepen te bereiken.
2. Digitale participatie:  
Het platform De Stem van Opsterland wordt ingezet voor participatieprocessen.
3. Evaluatie:  
Elk jaar evalueert het college van B&W steekproefsgewijs vijf participatieprocessen.
4. Inclusie:  
Barrières worden actief geïdentificeerd en overwonnen, zodat iedereen die wil participeren, kan participeren.
5. Initiatieven:  
Er worden basisprincipes en een duidelijke werkwijze voor initiatieven opgesteld, zie bijlage 5.
6. Integrale samenwerking:  
Medewerkers overleggen met het Dorpenteam en andere relevante teams en collega's voordat zij hun participatieprocessen starten.
7. Kaders:  
Er worden kaders voor participatie opgesteld.

8. Werkwijzen:

Er worden duidelijke werkwijzen en participatie-instrumenten ontworpen voor zowel de gemeente als initiatiefnemers.

CONCEPT

## HOOFDSTUK 5. INWONERSPARTICIPATIEVISIE

Wij beschouwen participatie als een gezamenlijk proces van inwoners, ondernemers, organisaties en de gemeente, gericht op samenwerking naar een toekomstbestendig Opsterland. Dit proces kan zowel door de gemeente als door externe partijen worden geïnitieerd en aangestuurd. In dit hoofdstuk wordt de participatievisie uiteengezet, waarin onze visie, uitgangspunten en doelen zijn vastgelegd.

### 5.1 Visie

Onze visie is het creëren van een Mienskip waarin inwoners, ondernemers en organisaties actief betrokken zijn bij het vormgeven van hun leefomgeving. Dit geldt voor zowel plannen, projecten en beleid als initiatieven. Samen willen wij werken aan een toekomstbestendig Opsterland waar iedereen zich thuis voelt. Mei-inoar foarút. Wij participeren omdat we de meerwaarde ervan erkennen.

Wij moedigen inwoners aan om meer initiatieven te starten ter verbetering van hun leefomgeving, zodat de gemeenschapszin wordt gestimuleerd en versterkt. Wij verwachten dat initiatiefnemers hierbij actief participeren. Daarnaast willen wij inwoners die direct geraakt worden door toekomstige ontwikkelingen zoveel mogelijk betrekken bij gemeentelijke projecten. Wij stellen hiervoor heldere kaders op en maken duidelijke afspraken over rolverdeling en verantwoordelijkheden. Elk plan, project en beleidsnota is anders, daarom wordt elk proces passend ingericht. Een open houding en gelijkwaardig samenwerken zijn essentieel voor succesvolle participatie. Dit vereist een andere werkwijze en mentaliteit binnen de gemeentelijke organisatie. Elke medewerker moet participatie als kernkwaliteit omarmen.

Wij streven ernaar dat alle inwoners die willen, kunnen participeren. Daarbij zetten wij ons in voor een cultuur van inclusiviteit, vertrouwen en waardering, waarin iedereen een stem heeft en gehoord wordt. Wij willen barrières wegnemen en actief op zoek gaan naar manieren om ieders bijdrage en initiatief te stimuleren en te faciliteren. Wij geloven dat als we inwoners de kans bieden om actief deel te nemen en hun ideeën te delen, we samen sterker en veerkrachtiger worden.

Door actief te participeren willen wij het wederzijds vertrouwen tussen inwoners en de gemeente vergroten, de kloof verkleinen en zorgen voor breed draagvlak voor beleid, plannen en initiatieven. Door samen verantwoordelijkheid te nemen en samen te werken, geloven wij dat we een sterke, veerkrachtige Mienskip kunnen bouwen. Een Mienskip waarin iedereen zich betrokken en gewaardeerd voelt, en waarin wij gezamenlijk de uitdagingen van de toekomst aangaan.

### 5.2 Uitgangspunten Participatie

Een participatievisie vormt de basis voor de samenwerking tussen de gemeente en haar inwoners, ondernemers en organisaties. Wij hebben vijf uitgangspunten opgesteld die belangrijk zijn in de wijze waarop participatie vorm krijgt in Opsterland. Deze gelden niet alleen voor de gemeente maar ook voor initiatiefnemers.

### **1. Passend proces**

Geen enkel participatieproces is hetzelfde. Elk plan, elk project, elke beleidsnota is anders. Daarom wordt bij ieder proces opnieuw bepaald op welke trede van de participatieladder het participatieproces plaatsvindt, passend bij de opgave, de participanten, de impact en het doel. Een hoger niveau van participatie is niet altijd beter; wij kiezen voor de meest passende vorm voor elk proces.

### **2. Meerwaarde**

Wij participeren omdat we de meerwaarde erkennen en samen met de participanten willen werken aan een gezamenlijk doel.

### **3. Iedereen kan meedoen**

Wij vinden het belangrijk dat iedereen die wil, kan participeren. Daarom hebben wij aandacht voor verschillende groepen in onze Mienskip en zetten we actief in om alle inwoners te bereiken.

### **4. Gelijkwaardige samenwerking**

Gelijkwaardige samenwerking betekent dat de gemeente, inwoners, organisaties en ondernemers op gelijke voet samenwerken. Dit betekent elkaar zo vroeg mogelijk betrekken bij idee- en planvorming, het delen van benodigde informatie, kennis en expertise, en elkaars kwaliteiten serieus nemen.

### **5. Duidelijke afspraken**

Aan het begin van elk participatieplan maken wij heldere afspraken om een duidelijk proces te waarborgen. Zo weten inwoners, organisaties en ondernemers wat zij kunnen verwachten van de gemeente en vice versa.

## **5.3 Doelen**

In deze paragraaf zijn concrete doelen geformuleerd die bijdragen aan de realisatie van onze visie. Deze doelstellingen sturen onze inspanningen en helpen bij het versterken van een veerkrachtige en hechte Mienskip, want participatie draagt bij aan het vergroten van wederzijds vertrouwen, het verkleinen van de kloof tussen inwoners en gemeente, en het vergroten van zowel draagvlak als de kwaliteit van beleid en plannen. Door samen aan deze doelen te werken, bouwen wij aan een gemeenschap die actief met elkaar samenwerkt. De concrete doelen zijn als volgt geformuleerd:

- **Opleiding tot Gearwurkers**

In 2025 worden medewerkers opgeleid tot Gearwurkers en is participatie als kernkwaliteit geïntegreerd in de gemeentelijke processen.

- **Spelregels en verwachtingsmanagement**

Vanaf 2025 werkt zowel de gemeente als initiatiefnemers met een duidelijke participatiewijzer. Hierin zijn onder andere opgenomen: kaders, werkwijzen en participatie-instrumenten.

- **Participatiewijzer**  
In 2025 ontwikkelen wij een aparte participatiewijzer voor initiatiefnemers.
- **Samenwerking**  
Vanaf 2025 werken medewerkers intern en extern samen op basis van gelijkwaardigheid.
- **Digitale participatie**  
Vanaf 2025 wordt het digitale platform de Stem van Opsterland minimaal twee keer per jaar ingezet bij participatieprocessen.<sup>2</sup>
- **ASD en jeugdraad**  
Vanaf 2025 blijven wij de ASD en gaan we de jeugdraad actief inzetten om specifieke groepen te bereiken.
- **Inclusie**  
Vanaf 2025 worden op basis van de Lokale Inclusie Agenda barrières geïdentificeerd en overkomen, zodat iedereen die wil, kan participeren.
- **Evaluatie**  
Vanaf 2025 evalueert het college van B&W elk jaar steekproefsgewijs vijf participatieprocessen met een standaard evaluatietool.
- **Bewustzijn**  
Voor eind 2025 zijn medewerkers en inwoners bewust van de mogelijkheden op het gebied van participatie via een gerichte communicatiecampagne.
- **Gereedschapskist**  
In 2028 is de online gereedschapskist uitgebreid met vier nieuwe participatiemethoden.
- **Uitdaagrecht**  
In 2028 is het Uitdaagrecht succesvol doorlopen.<sup>3</sup>

---

<sup>2</sup> Kanttekening: wij moedigen het gebruik van digitale participatie aan maar het moet wel passend zijn bij het participatieproces.

<sup>3</sup> Kanttekening: hoewel het Uitdaagrecht tot nu toe geen succes heeft opgeleverd, willen wij nieuwe verzoeken blijven aanmoedigen. Als een nieuw verzoek wordt ingediend, zullen wij dit actief stimuleren en faciliteren, binnen de mogelijkheden van de gemeente.

## HOOFDSTUK 6. IMPLEMENTATIE

Participatie versterkt de relatie tussen de gemeente en inwoner. Wij willen democratische processen verbeteren en het vertrouwen tussen inwoner en de overheid vergroten. Dit hoofdstuk beschrijft onze strategie om van de huidige situatie naar de gewenste situatie te komen. Met andere woorden: hoe gaan wij als gemeente de nieuwe werkwijzen en de benodigde cultuuromslag effectief implementeren?

### 6.1 Financiën

Een actieve participatiegemeente ontstaat niet vanzelf; het vergt inzet van alle betrokken partijen en andere manier van besturen en werken. Om onze doelstellingen te bereiken, ondernemen wij de volgende inspanningen:

#### Vergroten bewustzijn onder inwoners en medewerkers

Wij vergroten het bewustzijn van zowel medewerkers als inwoners over de mogelijkheden van participatie. Hiervoor ontwikkelen wij een communicatiecampagne en organiseren we informatiesessies over het nut en de noodzaak van participatie.

| Activiteit   | Start   | Wie doet wat   | Kosten                 |
|--|---------|--|------------------------|
| Werven aanjager participatie.  | Q1 2025 | Team Ontwikkeling<br>Sociaal Domein                      | 0,6 FTE<br>incidenteel |
| Ontwikkelen en uitvoeren van een intern en extern communicatieplan. Waar kan sluiten wij aan op de werkagenda 'Inwonersparticipatie en Bewustwording' van FriZA. <ul style="list-style-type: none"><li>• Ontwikkelen van de gemeentepagina omtrent participatie.</li><li>• Ontwikkelen van en communiceren over online gereedschapskist gevuld met diverse werkvormen.</li><li>• Ontwikkelen van en communiceren over aparte participatiewijzer voor initiatiefnemers.</li></ul> | Q1 2025 | Communicatieadviseur<br>i.s.m. aanjager<br>Participatie  | € 10.000               |
| Positioneren van het Dorpenteam bij participatieprocessen.   | Q1 2025 | Dorpenteam i.s.m.<br>anjager participatie<br>en managers | Geen                   |

## Bevorderen van inzicht en betrokkenheid bij participatieprocessen

Wij faciliteren discussies en bijeenkomsten over participatie, zodat betrokkenen hun gedachten en zorgen kunnen uiten.

| Activiteit  | Start                                    | Wie doet wat  | Kosten              |
|---|--|---|---------------------|
| Organiseren van discussies en bijeenkomsten over participatie over voordelen en uitdagingen bij participatie voor zowel medewerkers als inwoners.   | Q2 2025                                  | Aanjager participatie                                     | € 2.500             |
| Ontwikkelen van trainingen voor beleids- en plannenmakers over het toepassen van participatie.<br><br>Ontwikkelen van trainingen over het deelnemen aan digitale vormen van participatie. | Q2 2025                                  | Aanjager participatie i.s.m. beleidsadviseurs en managers | € 25.000            |
| Verzamelen van feedback en communiceren over succesverhalen participatie.   | Q2 2025<br>Q2 2026<br>Q2 2026<br>Q2 2027 | Aanjager participatie i.s.m. communicatieadviseur         | € 5.000 (jaarlijks) |
| Ontwikkelen evaluatietool voor participatieprocessen.   | Q2 2025                                  | Aanjager i.s.m. Dorpenteam en strategennetwerk            | Geen                |

## Ontwikkelen implementatieplan voor participatiewerkwijzen

Wij ontwikkelen een plan en bereiden betrokkenen voor op de nieuwe werkwijze. Hiervoor zoeken wij naar participatie-ambassadeurs.

| Activiteit  | Start   | Wie doet wat   | Kosten   |
|---|---------|--|----------|
| Live gaan van website en gereedschapskist.  | Q2 2025 | Aanjager participatie  | Geen     |
| Doorontwikkelen van het format startnotitie, participatieparagraaf, B&W-advies, raadsvoorstel en evaluatietool participatieprocessen. | Q2 2025 | Aanjager participatie i.s.m. directiesecretaris                    | Geen     |
| Trainen van medewerkers (Gearwurkers), portefeuillehouders, raadsleden en inwoners.   | Q3 2025 | Aanjager participatie (e.v.t. uitbesteden)                         | Geen     |
| Pilot initiatieventafel en koppelen van medewerkers aan initiatieven.   | Q3 2025 | Beleidsadviseur RO i.s.m. aanjager participatie                    | Geen     |
| Pilot 'De nieuwe route'.  | Q1 2026 | Aanjager participatie i.s.m. initiatiefnemer en externe begeleider | € 40.000 |
| Aanjagen digitale participatie.   | Q1 2026 | Aanjager participatie i.s.m. initiatiefnemer                       | Geen     |

## Borgen van het participatiegedachtegoed

Wij organiseren voortdurende ondersteuning en bijscholing. Hiervoor evalueren wij regelmatig de impact van de participatiewerkwijzen en passen waar nodig aan.

| Activiteit  | Start   | Wie doet wat                                    | Kosten               |
|---|---------|---|----------------------|
| Borgen: 'Stem van Opsterland'.  | Q1 2025 | Dorpenteam i.s.m. aanjager participatie         | € 10.000 structureel |
| Borgen het kopje 'Participatie' in format startnotitie, B&W-advies en raadsvoorstel.      | Q2 2025 | Directiesecretaris i.s.m. aanjager participatie | Geen                 |
| Borgen van trainingen voor beleids- en plannenmakers over het toepassen van participatie. | Q4 2025 | P&O i.s.m. aanjager participatie                | OLGA                 |
| Organiseren van intervisies voor medewerkers.   | Q4 2025 | P&O i.s.m. aanjager participatie                | Geen                 |
| Ondersteuning, advies en training op participatievaardigheden.                            | Q3 2026 | Aanjager participatie                           | Geen                 |
| Borgen evaluatietool voor participatieprocessen.  | Q1 2026 | Dorpenteam i.s.m. aanjager participatie         | Geen                 |
| Borgen, beheren en actualiseren gereedschapskist.   | Q1 2026 | Dorpenteam i.s.m. aanjager participatie         | Geen                 |
| Monitoring op het gebruik, beheer en onderhoud op participatie-instrumenten.              | Q1 2026 | Aanjager participatie                           | Geen                 |

## Afronding

Wij streven naar voortdurende verbetering van participatie door regelmatige evaluatie en aanpassing aan de veranderende behoeften van de gemeenschap. Wij delen de behaalde resultaten en leerpunten breed.

| Activiteit   | Start   | Wie doet wat                                  | Kosten |
|--|---------|---|--------|
| Evalueren gereedschapskist.  | Q1 2027 | Adviseur participatie, i.s.m. Dorpenteam      | Geen   |
| Analyse en advies op basis van evaluaties afgeronde participatieprocessen. | Q1 2027 | Adviseur participatie i.s.m. strategennetwerk | Geen   |
| Evaluatie participatievisie en –verordening.                               | Q3 2027 | Adviseur participatie                         | Geen   |
| Bijstellen participatievisie en –verordening.                              | Q1 2028 | Adviseur participatie                         | Geen   |

## Totale kosten voor een periode van vier jaar

|               |                  |
|---------------|------------------|
| 2025          | € 82.500         |
| 2026          | € 85.000         |
| 2027          | € 45.000         |
| 2028          | € 45.000         |
| <b>Totaal</b> | <b>€ 257.500</b> |



## 6.2 Evaluatie

Het college van B&W zal jaarlijks steekproefsgewijs vijf participatieprocessen evalueren om inzicht te krijgen in hoe de gemeente samenwerkt met inwoners, ondernemers en organisaties. Het evaluatieformulier zal in het tweede kwartaal van 2025 worden ontwikkeld.

Daarnaast zullen wij een 0-meting uitvoeren om de huidige relatie tussen de gemeente en inwoners in kaart te brengen. Hierbij richten wij ons op vier centrale thema's: de mate waarin de gemeente meedenkt bij plannen, activiteiten en voorzieningen; de samenwerking bij het ontwikkelen van deze plannen en activiteiten; de ruimte die wordt geboden aan initiatiefnemers om hun ideeën te realiseren; en de ondersteuning die de gemeente biedt bij de uitvoering van deze ideeën en plannen. Na vier jaar volgt een T1-meting om de voortgang te evalueren. Verder evalueren wij na vier jaar de gereedschapskist en de participatienota. Op basis van de inzichten uit de evaluaties en metingen, zullen wij waar nodig de participatienota bijstellen om onze processen te blijven verbeteren en aan te passen aan de behoeften van de gemeenschap.

## 6.3 Startnotitie

Bij een nieuw plan, project en beleid, evenals bij de uitvoering van bestaand beleid, is het wenselijk om te beginnen met het schrijven van een startnotitie. Deze startnotitie is essentieel voor het waarborgen van transparantie en betrokkenheid in het participatieproces. Het document wordt ter vaststelling aangeboden aan de portefeuillehouder, het college van B&W of de gemeenteraad. Welke partij de notitie vaststelt, is onder andere afhankelijk van het participatieniveau, dat wordt bepaald op basis van de participatie-instrumenten in de gereedschapskist.

- **De Portefeuillehouder**  
De portefeuillehouder stelt als bestuurlijke opdrachtgever de notities vast voor plannen, projecten en beleid met onder andere beperkte participatie.
- **College van B&W**  
Het college van B&W stelt de notities vast voor plannen, projecten en beleid met onder andere gemiddelde participatie. Dit omvat ook onderwerpen die niet binnen de begroting passen, domeinoverstijgend zijn of politiek gevoelig. De vastgestelde startnotities worden ter informatie naar de gemeenteraad gestuurd.
- **Gemeenteraad**  
De gemeenteraad stelt de notities vast voor plannen, projecten en beleid met onder andere intensieve participatie. Dit omvat ook onderwerpen waarvoor geen budget is, die niet passen in bestaand beleid of die politiek zwaarwegend zijn. De raad kan bij vaststelling van de startnotitie extra kaders meegeven en deze achteraf controleren.

Bij de afronding van het plan, project of beleidsnota wordt een participatieparagraaf geschreven. Op basis van deze paragraaf wordt bij besluitvorming bekeken hoe het proces is verlopen en – als er kaders zijn meegegeven – of die zijn nageleefd. Het is van belang dat het college van B&W en de gemeenteraad de input van de participanten als zwaarwegend advies

meenemen. Deze partijen behouden echter het recht om van de input af te wijken indien zij dit noodzakelijk achten voor het algemeen belang.<sup>4</sup>

Aan elk initiatief wordt een medewerker gekoppeld die verantwoordelijk is voor de interne werkprocessen die nodig zijn om het initiatief verder te helpen. Deze medewerker beslist in overleg met de ITO (initiatieven Omgevingswet) / de initiatieventafel (overige initiatieven) of het initiatief gerealiseerd kan worden en of een startnotitie noodzakelijk is. Indien dit het geval is, wordt ook bepaald welke partij de startnotitie vaststelt. Als de notitie naar de gemeenteraad gaat, kan deze zowel kaders voor het participatieproces als inhoudelijke kaders meegeven, en deze naderhand controleren op basis van de participatieparagraaf.

CONCEPT

---

<sup>4</sup> Bij specifieke participatiemethoden, zoals de Nieuwe Route, kunnen de processen anders worden ingevuld.

## DE GEREEDSCHAPSKIST

In dit hoofdstuk worden diverse participatie-instrumenten gepresenteerd die inzetbaar zijn bij zowel inwoners- als overheidsparticipatie. Als gemeente participeren wij wanneer er beïnvloedingsruimte is of wanneer deze ruimte kan worden gecreëerd. Deze instrumenten zijn bedoeld als hulpmiddel bij de gedachtevoering over het participatieproces en bieden richting zonder het proces vast te leggen. Het uiteindelijke participatieniveau wordt afgestemd op de specifieke omstandigheden en belangen, passend bij de context en het beoogde doel.

In principe stellen wij participatie verplicht bij initiatieven. Voor plannen die onder de Omgevingswet vallen, is participatie in de meeste gevallen echter wettelijk niet verplicht, waardoor wij dit niet van initiatiefnemers kunnen eisen. Voor uitzonderingen bij specifieke BOPA's verwijzen wij naar bijlage 2. Hoewel er wellicht geen verplichting is, moedigen wij participatie in alle gevallen sterk aan. Aan elk initiatief wordt een gemeentelijke medewerker gekoppeld die samen met de initiatiefnemer de participatie-instrumenten doorloopt. Om participatie voor initiatiefnemers te vereenvoudigen, wordt er een aparte participatiewijzer ontwikkeld.

### Participatie-Instrumenten

In Opsterland hechten wij veel waarde aan participatie. Wij kiezen voor de meest passende participatievorm, want een hoger niveau van participatie is niet per definitie beter. Bij het opzetten van een participatieproces worden de volgende stappen doorlopen:

#### Stap 1. Bepaal het participatieniveau

Doorloop hiervoor de volgende instrumenten:

- Instrument 1: Beslisboom & Participatieladder
- Instrument 2: Impactmeter
- Instrument 3a: Participatietabel Inwonersparticipatie of
- Instrument 3b: Participatietabel Overheidsparticipatie

#### Stap 2. Doorloop de checklist

Doorloop hiervoor de volgende instrumenten:

- Instrument 4a: Participatiewijzer Inwonersparticipatie of
- Instrument 4b: Participatiewijzer Overheidsparticipatie

#### Stap 3. Geef vorm aan het participatieproces

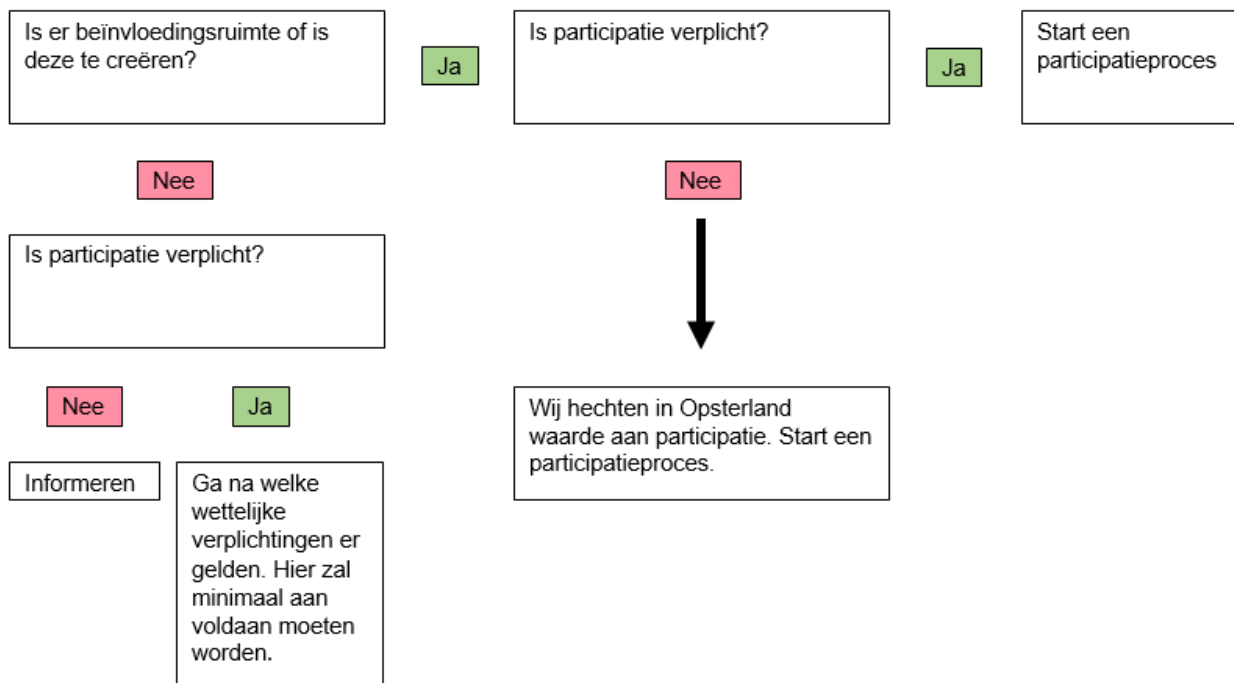
Doorloop hiervoor de volgende instrumenten:

- Instrument 5: Participatiekompas

### Instrument 1: Beslisboom & Participatieladder

De Beslisboom helpt te bepalen wanneer participatie mogelijk is en op welke trede van de participatieladder dit gebeurt. De participatieladder geeft een helder overzicht van de verschillende niveaus van participatie en ondersteunt bij het kiezen van het juiste participatieniveau.

#### Is participatie mogelijk?



Welke trede van de participatieladder?

Is het doel dat andere partijen actief meebeslissen over zoveel mogelijk facetten?  Ja  Nee

Meebeslissen

Nee

Wordt er samen met andere partijen gewerkt aan het realiseren van een plan?  Ja  Nee

Coproductie

Nee

Is het doel om met andere partijen in gesprek te gaan om hun adviezen te horen, met de intentie om deze inbreng te verwerken?  Ja  Nee

Adviseren

Nee

Is het doel om met andere partijen in gesprek te gaan om te horen wat er speelt en welke oplossingen zij zien, met de intentie om deze inbreng te verwerken?  Ja  Nee

Raadplegen

Nee

Informeren

## Participatieladder

Met de beslisboom is de participatietrede bepaald. De treden van de participatieladder zijn: (0) informeren, (1) raadplegen, (2) adviseren, (3) coproduceren en (4) meebeslissen. Officieel is er ook nog trede (5) faciliteren, hieronder verstaan wij initiatieven. De treden worden hieronder kort toegelicht; voor een uitgebreide toelichting voor de gemeente, zie bijlage 6.

### Toelichting per trede:

#### 0. Informeren

Zorg ervoor dat inwoners, organisaties en ondernemers actief worden voorzien van duidelijke, relevante en actuele informatie. Op deze trede hebben participanten formeel geen inbreng.

#### 1. Raadplegen

Vraag om meningen, ervaringen en ideeën van de Mienskip. Het staat de organiserende partij vrij te bepalen of en hoe deze input in het plan wordt verwerkt; het is niet verplicht het advies op te volgen.

#### 2. Adviseren

Inwoners, organisaties en ondernemers mogen oplossingen en voorstellen aandragen. Deze adviezen zijn waardevol, maar de organiserende partij kan besluiten hiervan af te wijken.

#### 3. Coproduceren

Iedereen die wil, kan initiëren. Inwoners, organisaties, ondernemers en de gemeente werken op deze trede samen.

#### 4. Meebeslissen

Binnen de gestelde kaders van de gemeente hebben inwoners, organisaties en ondernemers de bevoegdheid om zelf beslissingen te nemen. Het Uitdaagrecht is het meest vergaande proces binnen deze trede.

#### 5. Faciliteren (initiatieven)

Inwoners, organisaties of ondernemers zijn zelf verantwoordelijk voor hun initiatief. Hierbij is er sprake van zelfsturing door de Mienskip. De rol van de gemeente is uitsluitend stimuleren en faciliteren, zonder sturend op te treden.

### Rolverdeling per trede

| Inwoner, ondernemer, organisatie     | Trede             | Gemeente                                 |
|--------------------------------------|-------------------|--|
| Initiëren / Zelfsturing              | 5<br>Faciliteren  | Stimuleren / faciliteren                 |
| Co-creatie / overname / meebeslissen | 4<br>Meebeslissen | Stimuleren / Faciliteren / kaderstellend |
| Samenwerken / co-creatie             | 3<br>Coproduceren | Faciliteren / Samenwerken / Afstemmen    |
| Adviseren                            | 2<br>Adviseren    | Faciliteren van proces                   |
| Mening geven                         | 1<br>Raadplegen   | Raadplegen / Regisseren                  |
| Informatie ontvangen                 | 0<br>Informeren   | Reguleren                                |

## Instrument 2: Impactmeter Inwonersparticipatie

Door het invullen van de parameters ontstaat er een beeld van de aard, omvang en invloed van het plan op de Mienskip. Het resultaat geeft een indicatie van de verwachte impact van het plan en de daarbij horende intensiteit van het participatieproces.

| <b>Algemeen belang</b>                            |           | <b>Impact</b>  |           | <b>Reikwijdte</b>           |           |
|---|-----------|--|-----------|-----------------------------|-----------|
| In hoeverre is het algemeen belang ermee gediend? |           | In hoeverre zijn de veranderingen groot of ingrijpend voor inwoners? |           | Hoeveel inwoners raakt het? |           |
| 5   | Heel veel | 5  | Heel veel | 5                           | Heel veel |
| 4   | Veel      | 4  | Veel      | 4                           | Veel      |
| 3   | Gemiddeld | 3  | Gemiddeld | 3                           | Gemiddeld |
| 2   | Weinig    | 2  | Weinig    | 2                           | Weinig    |
| 1   | Niet      | 1  | Niet      | 1                           | Niet      |

| <b>Hinder</b>  |           | <b>Weerstand</b>                     |           | <b>Maatschappelijke aandacht</b>   |           |
|--|-----------|--------------------------------------|-----------|--|-----------|
| Hoeveel overlast ervaren inwoners tijdens of na het project? |           | Hoeveel weerstand wordt er verwacht? |           | In hoeverre trekt het aandacht? Denk aan: politiek, belangen- en actiegroepen, pers of social media. |           |
| 5  | Heel veel | 5                                    | Heel veel | 5  | Heel veel |
| 4  | Veel      | 4                                    | Veel      | 4  | Veel      |
| 3  | Gemiddeld | 3                                    | Gemiddeld | 3  | Gemiddeld |
| 2  | Weinig    | 2                                    | Weinig    | 2  | Weinig    |
| 1  | Niet      | 1                                    | Niet      | 1  | Niet      |

Geef per onderwerp een cijfer. Tel de punten bij elkaar op. Het totaal moet door 6 (het aantal parameters) worden gedeeld. De uitkomst geeft een indicatie betreft de intensiteit van het participatieproces.

### Rekenvoorbeeld:

Algemeen belang (4) + Impact (3) + Reikwijdte (2) + Hinder (3) + weerstand (5) + Maatschappelijke aandacht (5) = 22

22: 6 (parameters) = 3.7. De uitkomst geeft een indicatie van de mate van participatie dat moet worden georganiseerd.

### Uitslag Impactmeter en participatieniveau

1 = Minimale participatie

Tussen 1.1 en 2 = Beperkte participatie

Tussen 2 en 3.5 = Gemiddelde participatie

Hoger dan 3.5 = Intensieve participatie

### Instrument 3a: Participatietabel Inwonersparticipatie

De onderstaande tabel biedt een overzicht van de verschillende participatieniveaus: minimaal, beperkt, gemiddeld of intensief, en de bijbehorende implicaties. Bij het vaststellen van het participatieniveau wordt een 'of-benadering' gehanteerd. De hoogste score van ofwel de impactmeter of trede wordt als uitgangspunt genomen bij het bepalen van het participatieniveau. Dit betekent dat, bij bijvoorbeeld gemiddelde participatie, de trede niet per se hoeft te eindigen op 'coproduceren'; deze kan ook op een lagere trede eindigen, zoals 'informereren'. Uitzondering op deze regel is de trede 'informereren'. Als er geen beïnvloedingsruimte is en deze niet gecreëerd kan worden, zal er geen actief participatieproces worden opgestart. De gemeente kan bij specifieke thema's, met een goede reden, afwijken van het participatieniveau dat in de onderstaande tabel is aangegeven.

| <b>Participatieniveau: minimale participatie</b> |  |
|--|--|
| Participatietrede                                | Informereren.  |
| Impactscore                                      | 1  |
| Startnotitie                                     | In overleg met portefeuillehouder.   |
| Wijze van participatie                           | <ul style="list-style-type: none"> <li>- Wellicht startnotitie schrijven en laten vaststellen;</li> <li>- Betrokkenen in kaart brengen;</li> <li>- Actief informeren.</li> </ul> |
| Voorbeelden werkvormen                           | - Publicatie website, persbericht, huis-aan-huis brief, infoavond.   |

| <b>Participatieniveau: beperkte participatie</b> |  |
|--|--|
| Participatietreden                               | Raadplegen.  |
| Impactscore                                      | Beperkt (1.1 – 2)  |
| Startnotitie                                     | Portefeuillehouder.  |
| Wijze van participatie                           | <ul style="list-style-type: none"> <li>- Startnotitie schrijven; portefeuillehouder stelt vast.</li> <li>- Betrokkenen in kaart brengen;</li> <li>- Actief informeren;</li> <li>- Ophalen van meningen, ervaringen, ideeën, oplossingen en voorstellen.</li> </ul> |
| Voorbeelden werkvormen                           | - Inloopavond, Doarpstereuren.   |

| <b>Participatieniveau: gemiddelde participatie</b> |  |
|--|--|
| Participatietreden                                 | Adviseren en Coproduceren.   |
| Impactscore  | Gemiddeld (2 – 3.5)  |
| Startnotitie                                       | Bij Adviseren: portefeuillehouder.<br>Bij Coproduceren: college van B&W.   |
| Wijze van participatie                             | <ul style="list-style-type: none"> <li>- Startnotitie schrijven; college stelt vast.</li> <li>- Betrokkenen in kaart brengen;</li> <li>- Actief informeren;</li> <li>- Wij werken actief samen met belanghebbenden dus hun belangen actief laten meewegen en hen laten meedenken om tot een gedragen plan te komen.</li> </ul> |
| Voorbeelden werkvormen                             | - Meerdere bijeenkomsten, werkgroepen, klankbordgroepen.   |



| <b>Participatieniveau: intensieve participatie</b> |   |
|--|---|
| Participatietrede                                  | Meebeslissen  |
| Impactscore  | Intensief (> 3.5)   |
| Startnotitie                                       | Gemeenteraad  |
| Wijze van participatie                             | <ul style="list-style-type: none"> <li>- Startnotitie schrijven; gemeenteraad kan kaders meegeven;</li> <li>- Betrokkenen in kaart brengen;</li> <li>- Actief informeren;</li> <li>- Wij werken actief samen met belanghebbenden bij zoveel mogelijk facetten.</li> </ul> |
| Voorbeelden werkvormen                             | - Uitdaagrecht en De Nieuwe Route.  |

CONCEPT

### Instrument 3b: Participatietabel Overheidsparticipatie

Er zijn aanzienlijke verschillen in de omvang van initiatieven en de bijbehorende intensiteit van het participatieproces. Wij delen de plannen in op participatieniveaus. In de tabel is voor elk participatieniveau een minimale richtlijn voor participatie vastgesteld. De exacte vorm van participatie wordt bepaald door de initiatiefnemer. De gekoppelde medewerker kan hierbij een faciliterende en stimulerende rol spelen, maar de verantwoordelijkheid van het initiatief is en blijft bij de initiatiefnemer. Voor meer uitleg, zie de werkwijze en basisprincipes voor initiatieven in bijlage 5.

| Participatieniveau      | Toelichting   | Minimale richtlijnen voor participatie  |
|-------------------------|---|---|
| Minimale participatie   | Het initiatief heeft alleen relevante invloed op de directe omwonenden, en aangrenzende gebouwen en percelen. | Actief informeren van de naaste burens dan wel de aangrenzende grondeigenaren.  |
| Beperkte participatie   | Het initiatief heeft relevante invloed op de straat.  | Actief informeren van de burens dan wel grondeigenaren in de straat.  |
| Gemiddelde participatie | Het initiatief heeft invloed tot ongeveer de omliggende straten.  | Actief informeren van de directe omgeving en de mogelijkheid bieden om hun mening, wensen en zorgen door te geven. Dit kan bijvoorbeeld door ze te bezoeken, door een bijeenkomst te organiseren en/of een schriftelijke reactiemogelijkheid te geven.  |
| Intensieve participatie | Het initiatief heeft invloed op het dorp en de wijde omgeving.  | Actief informeren van de omgeving over de plannen en participatiemogelijkheden via bijvoorbeeld een persbericht of een huis-aan-huis brief. Personen en bedrijven die gevolgen gaan ondervinden de mogelijkheid bieden om hun mening, wensen en eventuele zorgen te delen. Dit kan bijvoorbeeld door het organiseren van een bewonersavond en/of online alternatief. De gemeente wordt hierbij uitgenodigd. |

## **Instrument 4a: Participatiewerkwijze Inwonersparticipatie**

De Participatiewerkwijze is een checklist die wordt ingezet bij een participatieproces. Het doel is om consistentie te brengen in het starten en de uitvoering van participatie. Deze werkwijze bevordert niet alleen het managen van verwachtingen, maar ook een transparante en effectieve samenwerking.

### **Participatiewerkwijze Inwonersparticipatie**

1. Bepaal het participatieniveau en de rol van de gemeente. Gebruik hiervoor:
  - Instrument 1: Beslisboom & Participatieladder
  - Instrument 2: Impactmeter
  - Instrument 3a: Participatietabel Inwonersparticipatie
2. Gebruik 'Instrument 5: Participatiekompas' als hulpmiddel bij het opzetten van een participatieproces.
3. Overleg met het Dorpenteam.
4. Check of samenwerking mogelijk is met andere domeinen, medewerkers of projecten.
5. Reserveer tijd, budget en mensenkracht.
6. Schrijf een startnotitie en dien deze in bij de juiste partij ter vaststelling.
7. Start het participatieproces.
8. Werk actief en gelijkwaardig samen:
  - Betrek, via het Dorpenteam, de Plaatselijke Belangen;
  - Deel alle benodigde informatie, kennis en expertise met belanghebbenden;
  - Doe aan verwachtingsmanagement en maak aan de voorkant duidelijk:
    - Het doel
    - De kaders en randvoorwaarden
    - De beïnvloedingsruimte
    - De wijze van participatie
    - Het tijdspad en route
    - De wijze van informeren en terugkoppelen
    - Het verwerken van input
9. Voer een veilig, toegankelijk en inclusief participatieproces uit.
10. Koppel de uitkomsten terug aan de participanten. Maak duidelijk wat is opgehaald, welke keuzes zijn gemaakt en op basis waarvan.
11. Schrijf als afronding een participatieparagraaf en stuur het als bijlage mee. Hierin staat:
  - Het doel
  - De kaders en randvoorwaarden
  - De beïnvloedingsruimte
  - De wijze van participatie
  - Het tijdspad en route
  - De wijze van informeren en terugkoppelen
  - Wat is opgehaald, welke keuzes zijn gemaakt en op basis waarvan.
12. Vaststelling/besluitvorming door de portefeuillehouder, het college van B&W of de gemeenteraad.
13. Optioneel: evalueer het proces met betrokkenen en deel de successen en leermomenten.

**Werkwijze bij de uitvoering van beleid**

Ook bij het uitvoeren van beleid moet participatie plaatsvinden en wordt er tevens gebruikgemaakt van een startnotitie. Het uitvoeren van beleid omvat bijvoorbeeld het fysiek beheren van de openbare ruimte, zoals de renovatie van fietspaden of de herinrichting van kades. In principe kan de standaard werkwijze worden gevolgd, met als uitzondering dat de formele besluitvorming wordt overgeslagen. Een participatieparagraaf als terugkoppeling blijft gewenst.

**Werkwijze bij de evaluatie van beleid**

Het college van B&W evalueert jaarlijks steekproefsgewijs vijf participatieprocessen. De evaluatie wordt uitgevoerd in samenwerking met de hoofdbetrokkenen van het participatieproces. Formuleer concrete doelen voor de evaluatie. Evalueer samen met de betrokken partijen, trek lessen voor toekomstige processen en deel de behaalde successen en leermomenten.

CONCEPT

## **Instrument 4b: Participatiewerkwijze Overheidsparticipatie**

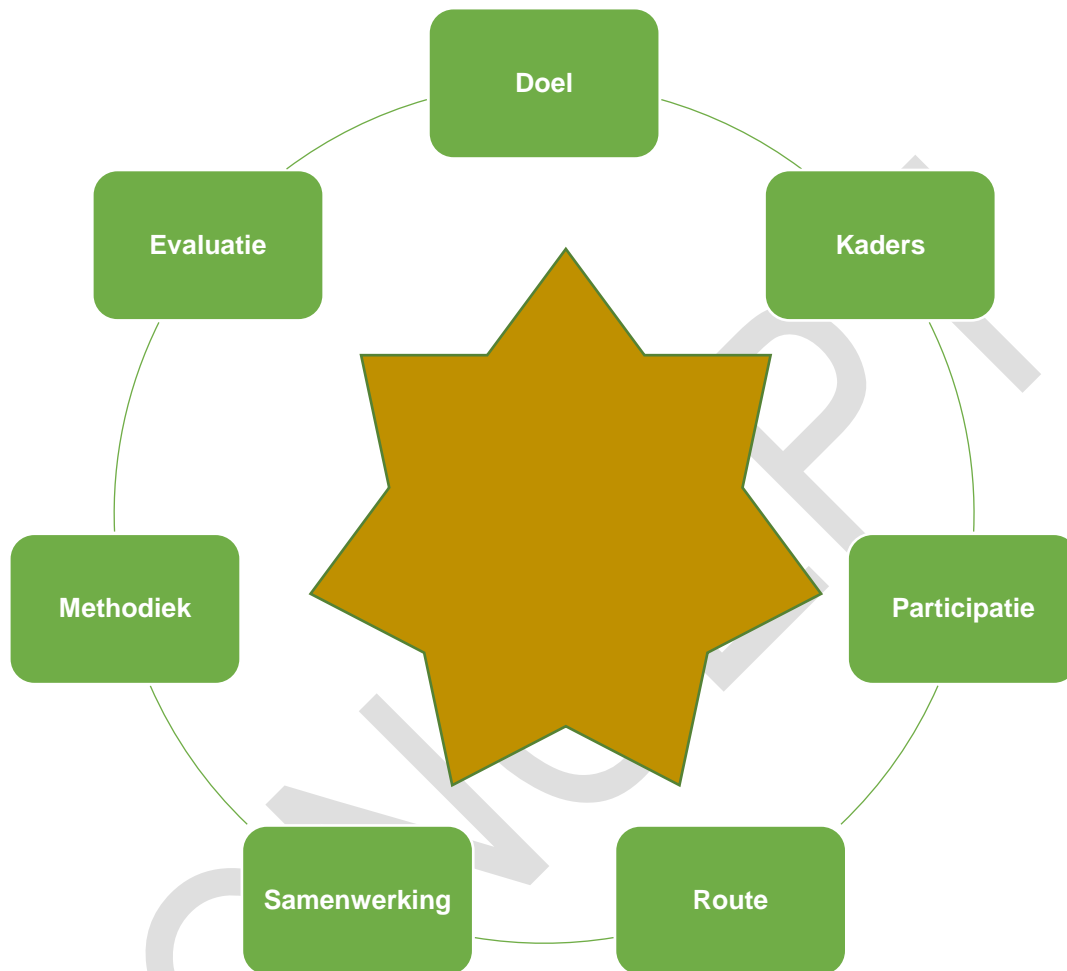
Bij initiatieven is de gekoppelde medewerker verantwoordelijk voor de interne werkprocessen die nodig zijn om het initiatief verder te helpen, zoals de startnotitie en de participatieparagraaf. De initiatiefnemer is zelf verantwoordelijk voor het initiatief en het participatieproces. Zie voor meer uitleg de werkwijze en basisprincipes voor initiatieven in bijlage 5.

### **Participatiewerkwijze Overheidsparticipatie**

1. Dien een initiatief in bij de gemeente.
2. Er wordt vanuit de gemeente een medewerker gekoppeld aan het initiatief.
3. Bepaal samen het participatieniveau. Gebruik hiervoor:
  - a. Instrument 1: Beslisboom & Participatieladder
  - b. Instrument 2: Impactmeter
  - c. Instrument 3b: Participatietabel Overheidsparticipatie
4. Gebruik 'Instrument 5: Participatiekompas' als hulpmiddel bij het opzetten van een participatieproces.
5. Informeer de Plaatselijke Belangen; de gekoppelde medewerker kan hierbij helpen.
6. Houd rekening met de benodigde middelen: participatie vraagt tijd, budget en mensenkracht. De gemeente kan hierin faciliteren.
7. Werk actief en gelijkwaardig samen met belanghebbenden:
  - Deel actief alle benodigde informatie, kennis en expertise met belanghebbenden;
  - Doe aan verwachtingsmanagement en maak aan de voorkant duidelijk:
    - Het doel
    - De kaders en randvoorwaarden
    - De beïnvloedingsruimte
    - De wijze van participatie
    - Het tijdspad en route
    - De wijze van informeren en terugkoppelen
    - Het verwerken van input
8. Voer een veilig, toegankelijk en inclusief participatieproces uit.
9. Koppel de uitkomsten terug aan de participanten. Maak duidelijk wat is opgehaald, welke keuzes zijn gemaakt, en waarom deze keuzes zijn gemaakt.
10. Indien er sprake is van een startnotitie: schrijf samen met de gekoppelde medewerker de participatieparagraaf. Hierin is onder andere:
  - Beschreven wat de maatschappelijke gevolgen van het initiatief zijn;
  - Aantoonbaar dat de belanghebbenden zijn uitgenodigd en betrokken, en dat hun belangen in beeld zijn gebracht.
  - Beschreven hoe de omgeving is betrokken en welk participatieniveau is gekozen;
  - Aangegeven wat er met de uitkomsten van het participatieproces is gedaan;
11. Besluitvorming door de gemeente; de gekoppelde medewerker bepaalt of dit nodig is.
12. Evalueer samen met de gekoppelde medewerker het proces.

## Instrument 5: Participatiekompas

Bij het vormgeven van het participatieproces worden de stappen en bijbehorende vragen van het participatiekompas doorlopen. Elk participatieproces is uniek, waardoor per proces kan worden bepaald of een gedeelte of het gehele Participatiekompas wordt doorlopen. Houd bij het vormgeven van het participatieproces vast aan de uitgangspunten in paragraaf 5.2.



### Toelichting van het Participatiekompas:

#### Doel:

1. Bepaal het plan, project of beleid.
2. Bepaal de rol van de gemeente.
3. Identificeer welke plannen, projecten of (beleids)thema's het raakt.
4. Identificeer welke groepen beïnvloed worden door de plannen.
5. Onderzoek of er urgentie is.

#### Kaders:

1. Controleer de wettelijke kaders.
2. Controleer de beleidskaders.
3. Verifieer de kaders vanuit de gemeenteraad.
4. Definieer de financiële kaders.
5. Stel een tijds kader vast.

6. Houd vast aan de doelen en uitgangspunten van de gemeente.
7. Identificeer eventuele risico's en kansen.

#### Participatie:

1. Bedenk waarom participatie plaatsvindt.
2. Bepaal wat participatie bijdraagt aan het resultaat.
3. Bepaal de beïnvloedingsruimte.
4. Bepaal het participatieniveau.
5. Bepaal wie moet deelnemen aan het participatieproces.

#### Route

1. Schrijf een startnotitie en bepaal welke partij deze moet vaststellen.
2. Informeer deze partij tussentijds over belangrijke ontwikkelingen.
3. Schrijf een participatieparagraaf en dien de paragraaf in bij deze partij.

#### Samenwerking

1. Overleg met het Dorpenteam.
2. Bedenk of samenwerking mogelijk is met andere domeinen, medewerkers of projecten.
3. Maak duidelijke afspraken over de rolverdeling.
4. Zorg voor gelijkwaardige samenwerking door alle benodigde informatie, kennis en expertise te delen met belanghebbenden. Dit kan vragen om een vertaalslag, zodat het ook voor de belanghebbenden begrijpelijk is.
5. Communiceer duidelijk over het doel, de kaders en randvoorwaarden, de beïnvloedingsruimte, de wijze van participatie, het tijdsplan en route, de wijze van informeren en terugkoppelen en het verwerken van input.
6. Koppel de uitkomsten terug aan de participanten. Maak duidelijk wat is opgehaald, welke keuzes zijn gemaakt en op basis waarvan.

#### Methodiek

1. Kies de meest passende werkvorm; houd daarbij rekening met het aantal belanghebbenden en participanten.
2. Zorg voor een veilig, toegankelijk en inclusief participatieproces.
3. Zorg dat participanten zich gehoord en gewaardeerd voelen.
4. Neem voldoende tijd voor een goede voorbereiding en betrek zo nodig participatie ervaringsdeskundigen, zoals het Dorpenteam.
5. Identificeer welke (extra) vakinhoudelijke expertise nodig is.
6. Ontwikkel een effectieve communicatiestrategie.
7. Documenteer het proces en de gemaakte keuzes voor de participatieparagraaf.

#### Evaluatie

1. Formuleer concrete doelen voor de evaluatie.
2. Evalueer samen met de betrokken partijen.
3. Trek lessen voor toekomstige participatieprocessen en deel de successen.
4. Vraag om feedback van participanten over het participatieproces.

## BIJLAGE

CONCEPT



# BIJLAGE 1. KADERS EN BELEID

## 1.1 Wet Versterking Participatie op Decentraal Niveau

Op 1 januari 2025 trad de nieuwe wet Versterking participatie op decentraal niveau in werking. Deze wet is een reactie op de groeiende behoefte aan meer betrokkenheid en participatie van inwoners op lokaal en regionaal niveau. Vaak voelen inwoners zich niet voldoende gehoord bij beslissingen die direct van invloed zijn op hun leefomgeving. Deze wet is ontworpen om participatie te versterken door overheden te verplichten inwoners actiever te betrekken bij het opstellen, uitvoeren en evalueren van beleid. Door inwoners meer invloed te geven, wordt niet alleen de democratische legitimiteit van besluiten vergroot, maar ook de kwaliteit en acceptatie van beleid verbeterd. De nieuwe wet markeert een belangrijke stap richting een meer participatieve democratie, waarin de stem en input van inwoners op lokaal en regionaal niveau beter worden gehoord.

De invoering van deze wet betekent twee grote veranderingen voor gemeenten:

### 1. Van inspraakverordening naar participatieverordening:

De huidige inspraakverordening wordt uitgebreid naar een participatieverordening. Gemeenten moeten een gestructureerd en helder kader creëren waarbinnen inwoners kunnen participeren.

### 2. Uitdaagrecht:

Gemeenteraden krijgen de mogelijkheid om het Uitdaagrecht op te nemen in de participatieverordening.

### 1.1.1 Van Inspraakverordening naar Participatieverordening

Sinds 1 januari 1994 verplicht artikel 150 van de Gemeentewet gemeenteraden om een inspraakverordening vast te stellen. Deze verordening biedt inwoners en andere belanghebbenden de mogelijkheid om inspraak te geven in de voorbereiding van gemeentelijk beleid. Artikel 150 luidt als volgt:

1. De raad stelt een verordening vast waarin regels worden opgesteld met betrekking tot de wijze waarop ingezetenen en belanghebbenden bij de voorbereiding van gemeentelijk beleid worden betrokken.
2. De in het eerste lid bedoelde inspraak wordt verleend door toepassing van artikel 3.4 van de Algemene wet bestuursrecht [Awb], voor zover in de verordening niets anders is bepaald.

In 2006 trad de huidige inspraakverordening van onze gemeente in werking. Deze verordening biedt de mogelijkheid om inspraak te geven over beleidsvoornemens met betrekking tot:

1. De fysieke ruimte op het gebied van milieu, natuur, ruimtelijke ordening en dorpsvernieuwing.
2. Het welzijn van (groepen) inwoners en aspecten hiervan.

Met de nieuwe wet wordt de inspraakverordening uitgebreid tot een participatieverordening. Artikel 150, lid 1 wordt uitgebreid van alleen de voorbereiding naar ook de uitvoering en evaluatie van gemeentelijk beleid. Voor de uitvoering van beleid, moet gedacht worden aan 'buurtprojecten en feitelijke werkzaamheden die zorgen voor de verbetering van de sociale en fysieke omgeving en de voorzieningen in de buurt'. Daarnaast wordt ook artikel 170 van de Gemeentewet gewijzigd. Hierin is nu bepaald dat de burgemeester toeziet op de voorbereiding, vaststelling en uitvoering van gemeentelijk beleid en besluiten. Dit wordt uitgebreid met evaluatie. Deze aanpassing sluit aan bij de wijzigingen in artikel 150, lid 1.

Artikel 150, lid 2 komt na inwerkingtreding van deze nieuwe wet te luiden dat, wanneer betrokkenheid in de vorm van inspraak wordt geregeld, artikel 3.4 Awb van toepassing blijft, tenzij ander bepaald in de participatieverordening. Inzake het vormgeven van inspraak op decentraal niveau blijft de situatie dus hetzelfde. Het 'betrekken' van belanghebbenden kan echter op meer manieren plaatsvinden dan alleen via inspraak, zoals digitale bijeenkomsten, panels, ontwerp ateliers, deelname aan projecten, digitale peilingen en inloopavonden.

### **1.1.2 Het Uitdaagrecht**

Met de nieuwe wet krijgen gemeenteraden de mogelijkheid om het Uitdaagrecht op te nemen in de participatieverordening. Het Uitdaagrecht, ook wel bekend als het Right to Challenge, biedt georganiseerde inwonersgroepen de kans om taken van de gemeente over te nemen als zij van mening zijn dat zij dit beter, efficiënter of goedkoper kunnen uitvoeren. Dit recht vloeit voort uit het petitierecht van artikel 5 van de Grondwet. Gemeenten kunnen specifieke voorwaarden opstellen in hun participatieverordening, waaronder inwoners en maatschappelijke partijen taken van de gemeente kunnen overnemen.

Sinds 2021 heeft de gemeente het Uitdaagrecht ingevoerd en zal dit opnemen in de nieuwe participatieverordening. Dit is verder uitgewerkt in paragraaf 3.2.

## **1.2 Omgevingswet**

Sinds 2024 is de nieuwe Omgevingswet van kracht. Deze wet definieert participatie als 'het in een vroeg stadium betrekken van belanghebbenden (inwoners, bedrijven, maatschappelijke organisaties en bestuursorganen) bij het proces van de besluitvorming over een project of activiteit'. Vroegtijdige betrokkenheid en het in kaart brengen van alle belangen zijn cruciaal voor het maken van goed onderbouwde afwegingen. Aangezien elk plan, beleid en initiatief uniek is, moet elk participatieproces passend worden ingericht. Zowel de gemeente als de initiatiefnemers hebben de vrijheid om zelf te bepalen hoe zij dit proces vormgeven, inclusief de locatie, de betrokken partijen en de gebruikte methoden.

De gemeente heeft twee wettelijke verplichtingen op het gebied van participatie binnen de Omgevingswet:

3. Het organiseren van participatie bij het opstellen van beleid omtrent de kerninstrumenten.
4. Het controleren van het participatieproces van initiatiefnemers bij de aanvraag van een Omgevingsvergunning.

Deze paragraaf legt de wettelijke verplichtingen voor participatie in het kader van de Omgevingswet verder uit.

### 1.2.1 Kerninstrumenten

De Omgevingswet kent zes kerninstrumenten voor het gebruik en beschermen van de leefomgeving. Vier daarvan zijn relevant voor de gemeente:

1. Omgevingsvisie
2. Omgevingsprogramma
3. Omgevingsplan
4. Omgevingsvergunning

Bij het vaststellen van beleid omtrent deze kerninstrumenten is de gemeente verantwoordelijk voor het participatieproces. Er geldt één uitzondering: bij het aanvragen van een omgevingsvergunning ligt de verantwoordelijkheid voor participatie bij de initiatiefnemer, hoewel participatie in de meeste gevallen niet vereist is. Voor elk instrument gelden specifieke procedurele verplichtingen. Deze procedurele verplichtingen zijn:

1. Motiveringsplicht:  
Het bevoegd gezag moet uitleggen hoe inwoners, bedrijven, maatschappelijke organisaties en bestuursorganen bij de voorbereiding zijn betrokken en wat de resultaten daarvan zijn. Daarbij wordt aangegeven op welke wijze invulling is gegeven aan het eigen participatiebeleid.
2. Kennisgeving:  
Bij de kennisgeving wordt aangegeven hoe inwoners, bedrijven, maatschappelijke organisaties en bestuursorganen bij de voorbereiding worden betrokken.
3. Aanvraagvereiste:  
De initiatiefnemer moet aangeven of, en zo ja, hoe vorm is gegeven aan participatie en wat er met de resultaten is gedaan. Het bevoegd gezag gebruikt deze informatie bij het maken van een integrale belangenafweging.

In onderstaande tabel is per kerninstrument inzichtelijk gemaakt wat de wettelijke procedurele plichten zijn en wie verantwoordelijk is voor het naleven van participatie.

| Instrument  | Procedurale plichten  | Wie is verantwoordelijk voor het naleven van participatie?          |
|---|---|---|
| <b>Omgevingsvisie</b><br><br><i>Omgevingsbesluit (artikel 10.7)</i>   | Motiveringsplicht   | Bevoegd gezag [gemeenteraad]  |
| <b>Omgevingsprogramma</b><br><br><i>Omgevingsbesluit (artikel 10.8)</i>   | Motiveringsplicht   | Bevoegd gezag [college van B&W]                                     |
| <b>Omgevingsplan</b><br><br><i>Omgevingsbesluit (artikel 10.2, eerste lid en artikel 10.2 tweede lid)</i>   | Kennissegeving & Motiveringsplicht  | Bevoegd gezag [gemeenteraad]<br><br>(Bij delegatie college van B&W) |
| <b>Omgevingsvergunning</b><br><br><i>Omgevingswet (artikel 16.55)</i><br><br><i>Omgevingsregeling (artikel 7.4)</i><br><br><i>Awb (artikel 4:5)</i> | Aanvraagvereiste<br><br><u>Toelichting:</u><br>In de meeste gevallen is participatie niet verplicht, maar er zijn uitzonderingen. Deze worden verder uitgewerkt in bijlage 2 en paragraaf 1.2.2 buitenplanse omgevingsplanactiviteiten (BOPA).<br><br>Is participatie <i>niet</i> verplicht dan is het ontbreken van een participatieproces geen legitiem grond om het buiten behandeling te laten. Is participatie <i>wel</i> verplicht dan kan bij geen of onvoldoende participatie de aanvraag buiten behandeling worden gelaten. Wel moet de aanvrager de gelegenheid krijgen het gebrek te herstellen. | Initiatiefnemer   |

## **Omgevingsvisie**

Elke gemeente is verplicht om een Omgevingsvisie op te stellen. Dit document fungeert als een langetermijnplanning voor de fysieke leefomgeving en vormt het afwegingskader voor ontwikkelingen op het gebied van cultureel erfgoed, energie-infrastructuur, landbouw, landschap, milieu, natuur en water. De gemeenteraad stelt de Omgevingsvisie vast en is het bevoegd gezag, waarbij zij verantwoordelijk is voor de naleving van participatie.

Bij het opstellen van de Omgevingsvisie moet een passend participatieproces worden doorlopen. De gemeente heeft hierbij een motiveringsplicht. Dit betekent:

1. Bij het vaststellen van een Omgevingsvisie moet de gemeente aangeven hoe inwoners, bedrijven, maatschappelijke organisaties en bestuursorganen bij de voorbereiding zijn betrokken en wat de resultaten zijn. Ook moet de gemeente aangeven op welke wijze invulling is gegeven aan het eigen participatiebeleid.

Indien de Omgevingsvisie in strijd is met gewijzigde regelgeving van andere overheden, zoals het Rijk of de provincie, dient de visie te worden aangepast. In dat geval is participatie geen verplichting.

## **Omgevingsprogramma**

Het Omgevingsprogramma geeft aan hoe de gemeente haar doelen en ambities uit de Omgevingsvisie wil bereiken. Het college van B&W is het bevoegd gezag en verantwoordelijk voor de naleving van participatie. De gemeente heeft hierbij een motiveringsplicht:

1. Bij het vaststellen van een Omgevingsprogramma moet de gemeente aangeven hoe inwoners, bedrijven, maatschappelijke organisaties en bestuursorganen bij de voorbereiding zijn betrokken en wat de resultaten zijn. Ook moet de gemeente aangeven op welke wijze invulling is gegeven aan het eigen participatiebeleid.

## **Omgevingsplan**

Het Omgevingsplan omvat de regels voor de fysieke leefomgeving van de gemeente. Het geeft aan welke activiteiten wel en niet zijn toegestaan, zoals wonen, recreatie of bedrijvigheid, en aan welke regels deze activiteiten moeten voldoen.

Meestal is de gemeenteraad het bevoegd gezag voor participatie. In 2021 heeft de raad echter specifieke gevallen aangewezen waarbij het mandaat aan het college is gedelegeerd, zie bijlage 2. In die gevallen is het college van B&W verantwoordelijk voor participatie.

### Vaststelling Omgevingsplan

Bij het opstellen van het Omgevingsplan geldt zowel een plicht tot kennisgeving als een motivatieplicht.

1. Kennisgeving: bij kennisgeving van het voornemen om een Omgevingsplan vast te stellen, wordt aangegeven hoe inwoners, bedrijven, maatschappelijke organisaties en bestuursorganen bij de voorbereiding worden betrokken.

2. **Motivatieplicht:** bij het vaststellen van een Omgevingsplan moet de gemeente aangeven hoe inwoners, bedrijven, maatschappelijke organisaties en bestuursorganen bij de voorbereiding zijn betrokken en wat de resultaten zijn. Ook moet de gemeente aangeven op welke wijze invulling is gegeven aan het eigen participatiebeleid.

### Wijziging Omgevingsplan

Het Omgevingsplan kan worden gewijzigd door zowel plannen van de gemeente of initiatiefnemers. Aanvragen van initiatiefnemers die niet passen binnen het Omgevingsplan komen binnen via principeverzoeken. Deze verzoeken worden door de ITO integraal behandeld en onderzocht op haalbaarheid en wenselijkheid.

Bij wijzigingen van het Omgevingsplan geldt zowel een motivatieplicht als een plicht tot kennisgeving, maar deze verplichtingen zijn alleen van toepassing als het initiatief van de gemeente komt. Initiatiefnemers zijn wettelijk niet verplicht om te participeren als hun initiatief vraag om wijziging van het Omgevingsplan. Hoewel wij participatie niet kunnen afdwingen moedigen wij dit altijd aan, en hebben wij als hard uitgangspunt dat initiatiefnemers zelf verantwoordelijkheid nemen voor het participatieproces. Er zullen aan de voorkant afspraken worden gemaakt over de uitvoering van de participatie, in lijn met de minimale eisen en richtlijnen voor participatie, zoals behandeld in paragraaf 6.2. Als gemeente vinden wij het dus belangrijk dat alle participatieprocessen door de initiatiefnemers worden uitgevoerd, waarbij wij een stimulerende of faciliterende rol kunnen aannemen.

### **Omgevingsvergunning**

Met de Omgevingsvergunning kunnen inwoners, ondernemers, organisaties en bestuursorganen toestemming vragen voor activiteiten in de leefomgeving. Hierbij is de initiatiefnemer verantwoordelijk voor naleving van de participatieregels. In de meeste gevallen is participatie niet verplicht, tenzij anders bepaald. Zie voor de uitzonderingen bijlage 2 en paragraaf 1.2.2. Wel is er altijd een aanvraagvereiste:

1. Bij het aanvragen van een Omgevingsvergunning moet de initiatiefnemer aangeven *of* en, zo ja, *hoe* hij aan participatie heeft gedaan, en *wat* de resultaten daarvan zijn.

Aangezien deze vraag wordt beantwoord tijdens het aanvragen van een Omgevingsvergunning, dient de participatie vóór de aanvraag plaats te vinden. Als participatie niet verplicht is, mag de gemeente de aanvraag niet buiten behandeling laten vanwege het ontbreken van een participatieproces. De gemeente mag ook geen aanvullende (vorm-)eisen stellen aan hoe initiatiefnemers de participatie moeten organiseren. De gemeente kan wel om toelichting of nadere informatie vragen en de resultaten van participatie meewegen. Op basis van overgelegde informatie kan de gemeente beoordelen of belanghebbenden nog aanvullend de gelegenheid moet worden geboden voor inspraak of contact. De gemeente, en niet de initiatiefnemer, is hiervoor verantwoordelijk.

#### **1.2.2 Buitenplanse Omgevingsplanactiviteit**

Bij een aanvraag voor een Omgevingsvergunning wordt getoetst of deze past binnen het Omgevingsplan. Er zijn twee mogelijkheden:

1. Het initiatief past binnen de regels van het Omgevingsplan.

## 2. Het initiatief past niet binnen het Omgevingsplan.

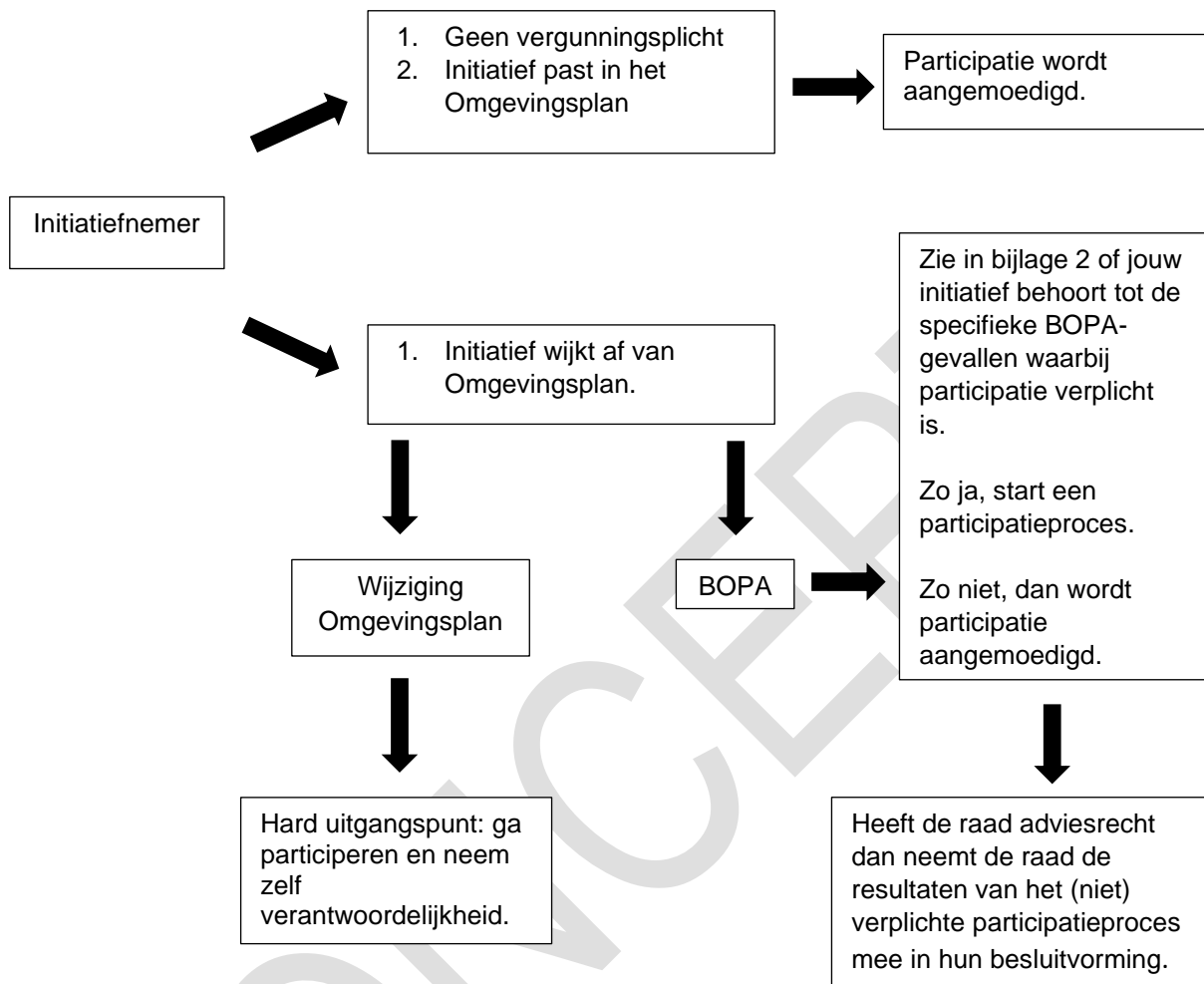
Als het plan binnen het Omgevingsplan past dan is participatie niet verplicht en kan dit ook niet worden opgelegd. Indien het plan buiten het Omgevingsplan valt dan is er sprake van een buitenplanse omgevingsplanactiviteit (BOPA). In sommige gevallen is participatie bij een BOPA verplicht. De gemeenteraad heeft in 2021 vastgesteld: (1) in welke gevallen de raad bindend adviesrecht heeft en (2) in welke gevallen participatie *wel* verplicht is. Voor dit besluit, zie bijlage 2. Heeft de raad bindend adviesrecht dan zal het college van B&W bij een negatief advies de Omgevingsvergunning moeten weigeren.

### Verplicht participeren

Participatie is *alleen* verplicht bij specifieke BOPA-gevallen en het proces is in principe vormvrij. Toch moedigen wij als gemeente participatie altijd aan, omdat goede participatie kan helpen om bezwaren te voorkomen, het draagvlak te versterken en tot betere initiatieven kan leiden. Bovendien is participatie van belang voor het bevoegd gezag om een goede afweging te maken tussen de verschillende, soms strijdige belangen. Dit leidt uiteindelijk tot een weloverwogen en gemotiveerd besluit dat in het algemeen belang is. Het is daarbij belangrijk op te merken dat participatie niet hetzelfde betekent als consensus.

Een harde voorwaarde is dat de initiatiefnemer zelf het participatieproces organiseert en uitvoert. De gemeente kan hierbij een stimulerende of faciliterende rol spelen wanneer nodig of gewenst. De uitkomsten van het participatieproces worden betrokken bij de afweging voor vergunningverlening, zie afwegingskader in bijlage 3. Wanneer de aanvrager verplicht is om te participeren en dit niet of onvoldoende heeft gedaan, kan het college van B&W besluiten de aanvraag buiten behandeling te laten. De aanvrager moet hierbij echter wel de mogelijkheid krijgen om het gebrek te herstellen. Als participatie niet verplicht is, mag het ontbreken van een participatieproces geen reden zijn om de aanvraag buiten behandeling te laten.

In onderstaande schema wordt aangegeven op welke wijze initiatiefnemers kunnen of moeten participeren.



In deze paragraaf zijn de procedurele plichten voor participatie volgens de Omgevingswet besproken. Volgens de Omgevingswet zijn initiatiefnemers alleen verplicht om participatie te organiseren in specifieke BOPA-gevallen. Wij moedigen initiatiefnemers echter altijd aan om te gaan participeren, omdat wij veel waarde hechten aan de vroegtijdige betrokkenheid van inwoners, ondernemers en organisaties.

Als gemeente zijn wij wettelijke alleen verplicht om te participeren bij het opstellen van beleid omtrent de kerninstrumenten. Toch kiezen wij er bewust voor om verder te gaan dan deze wettelijke verplichting: ook bij ander beleid, gemeentelijke plannen en projecten organiseren wij participatieprocessen.

### 1.3 Duurzaamheid

De energietransitie heeft invloed op hoe wij wonen, werken en leven. Duurzame energieprojecten, zoals windmolens en zonneparken op land, hebben een grote impact op de omgeving. Dit kan maatschappelijke weerstand opwekken, waardoor deze projecten kunnen worden vertraagd. Om draagvlak te creëren, is participatie essentieel; meedenken is namelijk een voorwaarde voor meedoen. Participatie is geen einddoel, maar een cruciale



randvoorwaarde om projecten te realiseren. Het kan helpen om draagvlak en acceptatie van de energietransitie te vergroten, mits de omgeving tijdig en effectief wordt betrokken. Bij duurzaamheidsprojecten worden de kaders van de Omgevingswet, het Klimaatakkoord, Regionale Energie Strategie (RES), Transitievisie Warmte en het Zonneplan Opsterland gevolgd.

### **1.3.1 Klimaatakkoord**

Het landelijke Klimaatakkoord heeft als doel de uitstoot van broeikasgassen drastisch te verminderen en de overgang naar een duurzame en klimaatneutrale samenleving te versnellen. Het akkoord is ontstaan uit de noodzaak om de opwarming van de aarde te beperken tot maximaal 1,5 graden Celsius, zoals afgesproken in het Parijse Klimaatakkoord van 2015. Het Klimaatakkoord is in 2019 in werking getreden en vormt een blauwdruk voor de Nederlandse klimaat- en energiewetgeving voor de komende decennia.

Een uniek aspect van het Klimaatakkoord is de nadruk op participatie en samenwerking. Het akkoord is tot stand gekomen door middel van intensieve samenwerking tussen de overheid, het bedrijfsleven, maatschappelijke organisaties en inwoners. De zogeheten klimaattafels, waar vertegenwoordigers van verschillende sectoren samenkwamen, speelden hierin een cruciale rol.

### **1.3.2 Regionale Energie Strategie Fryslân**

Voor de overgang naar meer schone energie en minder CO<sub>2</sub>-uitstoot is het belangrijk om samen te werken over gemeentegrenzen heen. Daarom is Nederland ingedeeld in dertig energieregio's. Fryslân is één van de regio's met een eigen RES. De RES beschrijft de bijdrage van de regio Fryslân aan de landelijke doelstelling uit het Klimaatakkoord voor de onderdelen Elektriciteit en de Gebouwde Omgeving. Belangrijk is dat de energietransitie gebeurt van onderaf en gebaseerd op draagvlak met samenwerkingen tussen o.a. overheidsinstanties, de Friese Energie Alliantie en Liander als netbeheerder.

Parallel aan de ontwikkeling van de RES is ook gewerkt aan een uitvoeringsstrategie. Het gaat hierbij onder andere over maatschappelijke betrokkenheid met thema's als: communicatie, beleidsparticipatie, proces- en projectparticipatie en landschappelijke inpassing. De activiteiten rondom maatschappelijke betrokkenheid worden uitgevoerd door de pijler Mienskipsenergie van de Friese Energietafel. Deze zijn gericht op:

- Het realiseren van zoveel mogelijk (50%) lokaal eigendom;
- Het bevorderen van de maatschappelijke participatie en de ondersteuning ervan;
- Het ondersteunen bij het zoeken naar financiële instrumenten;
- Project- en procesbegeleiding.

### **1.3.3 Transitievisie Warmte**

In 2050 wil Nederland aardgasvrij zijn. Hiervoor moeten alle woningen overstappen op duurzame warmteoplossingen. De nota Transitievisie Warmte (TVW) beschrijft en onderbouwt welke realistische alternatieven er in onze gemeente zijn voor aardgas. De warmtetransitie is naast een technische exercitie vooral een maatschappelijk vraagstuk waarmee de opgave achter elke voordeur komt. In de TVW staat hoe Opsterland naar de warmtetransitie kijkt,

welke uitgangspunten wij hanteren en hoe we verder willen samenwerken aan de uitvoering met onze inwoners en andere stakeholders.

De gemeente vervult een regierol, maar de warmtetransitie is een opgave voor veel verschillende partijen en uiteindelijk krijgen alle inwoners er direct mee te maken. Er is daarom gekozen om bij inwoners input op te halen voor de TVW, middels enquêtes en focusgroepen. De uitkomsten van het participatietraject zijn:

- Er is veel begrip voor de problematiek rondom klimaatverandering, er wordt echter geen urgentie gevoeld;
- Er is behoefte aan:
  - o Duidelijke en betrouwbare informatie;
  - o Inzicht in de financiële consequenties en een aantrekkelijk financieel aanbod;
  - o Plannen voor dorpen of buurten gezamenlijk op te stellen;
  - o Inzicht in effectieve en haalbare maatregelen op woningniveau.

De uitgangspunten van de gemeente zijn:

- Participatie: keuzevrijheid en eigen tempo staan centraal.
  - o Iedere inwoner kan meedenken en werken aan de aanpak in zijn of haar eigen dorp of buurt, zodat er draagvlak ontstaat;
  - o Iedere gebouweigenaar is vrij om zelf een warmte-alternatief te kiezen.
- Actieve houding: faciliteren en stimuleren van inwoners en ondernemers.
  - o Wij hebben een actieve houding in het faciliteren en stimuleren van onze inwoners tot het nemen van energiebesparende maatregelen.

#### Actieplan Transitievisie Warmte

Voor de uitvoering van TVW is het OWO-Energiebureau opgezet. Het OWO-Energiebureau heeft drie hoofddoelstellingen:

- Reductie van de CO<sub>2</sub>-uitstoot in de gebouwde omgeving met minimaal 20% in 2030 ten opzichte van 2019 en aardgasvrij in 2050;
- Verlagen van de energiekosten van inwoners door isolatie;
- Ondersteunen bij (risico op) energiearmoede.

Met het Energiebureau ondersteunen wij inwoners en sluiten we aan op de eerdergenoemde behoeftes. Hiervoor is een ondersteuningsstructuur opgesteld van Energieverkenner en energiecoaches. De Energieverkenner kunnen inwoners ondersteunen in het gehele verduurzamingsproces van hun woning. De energiecoach kan inwoners helpen bij kleine maatregelen en energiegedrag.

#### **1.3.4 Zonneplan Opsterland**

Gemeente Opsterland wil in 2035 energieneutraal zijn. Eén van de pijlers om die ambitie te realiseren is om ruimte te geven aan de opwek van elektriciteit met zonne-energie. Uitgangspunt hierbij is dat de opwek van zonne-energie overal binnen de gemeente kan, mits wordt voldaan aan de randvoorwaarden die in dit plan zijn opgenomen.

Een belangrijke voorwaarde die de gemeente stelt aan zonnevelden zijn de procesparticipatie en financiële participatie door de Mienskip. Hierbij wordt aangesloten op de vuistregels vanuit

het Manifest Zonneparken Noord Nederland: elk zonnepark wordt samen met bewoners ontworpen en landschappelijk ingepast en deel de opbrengsten op een eerlijke manier.

De procesparticipatie en financiële participatie wordt verder omschreven in het Zonneplan Opsterland. Een aantal belangrijke voorwaarden die hierin zijn genoemd zijn:

- De initiatiefnemer sluit een intentieovereenkomst of pakketovereenkomst met de gemeente, waarin wordt aangegeven hoe de omgeving wordt meegenomen in het voorbereidingstraject;
- Omwonenden worden zo vroeg mogelijk in het proces bij de keuzes betrokken;
- De initiatiefnemer organiseert minimaal twee bijeenkomsten met omwonenden (direct omwonenden en inwoners van een aanliggend dorp) en maakt hiervan een verslag dat openbaar is voor omwonenden en andere belanghebbenden;
- De gemeente is toehoorder bij deze bijeenkomsten, en de raad wordt uitgenodigd;
- De initiatiefnemer stelt een participatieparagraaf op waarin wordt aangegeven in hoeverre voldoende maatschappelijke betrokkenheid is verkregen;
- Er wordt gestreefd naar 50% financiële participatie van de omgeving;
- Er wordt een gebiedsfonds, duurzaamheidsfonds of omgevingsfonds ingesteld voor de directe omgeving van het zonneveld.

#### **1.4 Wet Open Overheid**

In 2022 trad de Wet open overheid (Woo) in werking als vervanging van de Wet openbaarheid van bestuur (Wob). De Woo is een uitwerking van artikel 110 van de Grondwet, waarin staat dat de overheid moet zorgen voor openheid en openbaarheid. Een belangrijk verschil met de Wob is dat de gemeente op termijn nu zelf meer informatie openbaar zal maken. De Woo beoogt dus niet alleen om de bestaande rechten van inwoners te behouden, maar ook om deze rechten verder te versterken. Dit door informatie actief openbaar te maken en de drempels voor toegang tot informatie te verlagen. Door toegang tot overheidsdocumenten kunnen inwoners goed geïnformeerd meedoen aan beleids- en besluitvormingsprocessen. Het recht op informatie is niet alleen een fundamenteel democratisch principe, maar ook een cruciaal instrument voor het versterken van het vertrouwen tussen overheid en inwoners. Is bepaalde informatie niet openbaar, dan kunnen geïnteresseerden een Woo-verzoek indienen.

De gemeente is dus verplicht om informatie betreffende beleidsdocumenten en plannen openbaar en toegankelijk te maken. 'Informereren' is de eerste trede op de participatieladder. In een participatieproces is het echter niet voldoende om deze documenten alleen openbaar te maken; wij zullen belanghebbenden actief informeren met heldere, relevante en actuele informatie.

#### **1.5 Raakvlakken andere Beleidsnota's**

Participatie is onmisbaar bij het opstellen, evalueren en uitvoeren van gemeentelijk beleid, plannen en initiatieven. Deze nota staat daarom niet op zichzelf, maar heeft raakvlakken met tal van andere beleidsterreinen binnen zowel het ruimtelijke, fysieke als sociale domein. In het bijzonder is participatie nauw verweven met het Dorpenbeleid en de Lokale Inclusie Agenda. De onderlinge relatie tussen participatie en deze twee nota's zal hier verder worden toegelicht.

### **1.5.1 Dorpenbeleid**

Het Dorpenbeleid is opgesteld vanuit de ambities van het coalitieakkoord en streeft naar een zichtbare en benaderbare gemeente die actief verbinding zoekt met haar dorpen. De gemeente en haar inwoners dragen samen de verantwoordelijkheid voor de leefbaarheid in de dorpen, waarbij elke partij zijn eigen rol en verantwoordelijkheden heeft. Door maatschappelijke veranderingen, zoals vergrijzing, staan voorzieningen onder druk, neemt het aantal vrijwilligers af, en stijgt de vraag naar mantelzorg en burenhulp. Dit heeft invloed op de leefbaarheid in de dorpen. Als gemeente hechten wij veel waarde aan zelfredzaamheid van dorpen, daarom is het Dorpenbeleid opgesteld. Het beleid beoogt de organisatiekracht van de dorpen te behouden. Het Dorpenbeleid focust op de georganiseerde infrastructuur in de dorpen. Hieronder verstaan wij: de Plaatselijke Belangen, besturen van bijvoorbeeld dorpshuizen, sport- en cultuurverenigingen, dorpssteunpunten, kerken, scholen, energiewerkgroepen en coöperaties, bedrijven en zorg- en welzijnsaanbieders in de dorpen.

De dorpen spelen een onmisbare rol bij participatie, wat wij dorpenparticipatie noemen. Een belangrijke kracht in de dorpen zijn de Plaatselijke Belangen; zij zijn onze eerste gesprekspartner vanuit de gemeente. De bestuurders van de Plaatselijke Belangen worden gedreven door betrokkenheid bij het welzijn en de ontwikkeling van het dorp. Wij zien de Plaatselijke Belangen dan ook als een belangrijke vertegenwoordiging van een dorp en daarom informeren en betrekken wij hen tijdig bij ontwikkelingen en beleidsvoornemens die impact hebben op het dorp. Zij zijn echter niet altijd een representatieve vertegenwoordiging van de inwoners uit een dorp. Daarom betrekken wij nooit alleen de Plaatselijke Belangen bij plannen die impact hebben op het dorp, maar ook inwoners, ondernemers en andere organisaties.

In het Dorpenbeleid worden voor 2030 de volgende doelen voor dorpenparticipatie vastgelegd:

1. Wij betrekken de Plaatselijke Belangen vroegtijdig bij beleidsontwikkeling en gemeentelijke plannen die impact hebben op de leefbaarheid van de dorpen. Bij plannen die een grote impact hebben op de leefbaarheid van de dorpen betrekken wij de Plaatselijke Belangen bij het inrichten van het participatieproces.
2. Wij maken heldere afspraken aan de voorkant over de mate van het betrekken van Plaatselijke Belangen bij beleidsvoornemens en uitvoeringsplannen.
3. Wij gebruiken de participatieladder om vooraf heldere afspraken te maken over de mate waarop dorpen kunnen participeren.
4. Afhankelijk van het onderwerp betrekken wij ook andere (dorps)organisaties, zoals de dorpshuizen, kerken, sport- en culturele verenigingen, de dorpssteunpunten, scholen, zorg- en welzijnsinstellingen en bedrijven.

Het onderhouden van de samenwerkingsverbanden met de dorpen valt onder de verantwoordelijkheid van het Dorpenteam.

### **1.5.2 Lokale Inclusie Agenda**

Wij zijn eind 2024 bezig met het opstellen van een Lokale Inclusie Agenda [LIA]. Als gemeente willen wij bereiken dat elke inwoner op een gelijkwaardige manier, naar behoefte en vermogen, mee kan doen in Opsterland. Met de LIA geven wij vorm aan een inclusieve samenleving die bijdraagt aan een sterke Mienskip met meer sociale cohesie, welzijn en tevredenheid. Een

Mienschip waarin iedereen tot zijn recht kan komen, ongeacht culturele achtergrond, sekse, leeftijd, talenten of beperkingen.

Ten grondslag aan de LIA liggen diverse wettelijke kaders:

- **VN-Verdrag inzake de rechten van personen met een handicap**  
Het VN-Verdrag heeft als doel om de wereld toegankelijker en inclusiever te maken door barrières weg te nemen die mensen met een beperking verhinderen volwaardig mee te doen aan de samenleving. Sinds 2016 zijn gemeenten verplicht om in een LIA afspraken te maken over de uitvoering van het VN-verdrag.
- **Algemene wet gelijke behandeling**  
De wet bepaalt dat iedereen recht heeft op een gelijke behandeling, ongeacht godsdienst, levensovertuiging, politieke gezindheid, beperking, ras, geslacht, nationaliteit, seksuele gerichtheid of burgerlijke staat.
- **Wet gelijke behandeling op grond van handicap of chronische ziekte**  
De wet verbiedt onderscheid op basis van onder een handicap of chronische ziekte op verschillende terreinen, zoals arbeid, onderwijs en huisvesting.
- **Algemene norm toegankelijk**  
Sinds 1 januari 2017 geldt de norm dat toegankelijkheid de regel is en ontoegankelijkheid de uitzondering. Dit betreft niet alleen de toegankelijkheid van gebouwen en de openbare ruimte, maar ook informatie, communicatie, onderwijs, arbeid, wonen en vrije woningkeuze, mobiliteit en het aanbod van goederen en diensten zoals horeca, detailhandel en betalingsverkeer.
- **Wet digitale toegankelijkheid**  
De wet vereist dat websites en mobiele applicaties van de gemeente toegankelijk zijn voor iedereen.
- **Wet modernisering elektronisch bestuurlijk verkeer**  
De wet heeft als doel om het elektronisch verkeer tussen burgers en bestuursorganen te moderniseren en te verbeteren.

De LIA wordt op een participatieve manier tot stand gebracht, waarbij de kennis van ervaringsdeskundigen centraal staat en zij als coproducten een waardevolle bijdrage leveren aan de nota. Wij vinden het belangrijk dat de stemmen van minderheden en kwetsbare groepen goed gehoord worden. Dit sluit aan bij het principe van het VN-Verdrag: 'niet over ons, zonder ons'. Het betrekken van deze groepen gebeurt in samenwerking met NHL Stenden Hogeschool, die als Werkplaats Sociaal Domein diverse ateliers biedt waarin studenten samen met de gemeenschap werken aan (deel)vraagstukken binnen het sociaal domein.

Inclusie is een belangrijk fundament voor participatie. Wij vinden het belangrijk dat iedere inwoner die dat wil, de kans krijgt om actief deel te nemen aan de participatieprocessen binnen onze gemeente. Daarom zetten wij ons actief in om diverse groepen te bereiken en barrières te identificeren en te overkomen. Wij richten ons hierbij op het toegankelijk maken van onze

participatieactiviteiten voor mensen met een beperking, ouderen, jongeren, mensen met een migratieachtergrond en andere minderheidsgroepen. Dit doen wij door middel van gerichte communicatie, toegankelijke bijeenkomsten, en door ondersteuning te bieden zoals vertalingen en rolstoeltoegankelijkheid. Door deze inspanningen streven wij naar een participatiecultuur waarin iedereen gelijke kansen krijgt om betrokken te zijn bij beleidsvorming en besluitvorming, en waarin alle stemmen worden gehoord en gewaardeerd.

### **1.5.3 FriZA**

Het Integraal Zorgakkoord (IZA) heeft als doel om de zorg in de toekomst goed, toegankelijk en betaalbaar te houden. Voor elke regio is een eigen Regioplan opgesteld. Voor Fryslân is dat de FriZA, die in 2023 is gepubliceerd. In het Regioplan is vastgesteld wat de belangrijkste opgaven zijn en hoe deze opgaven worden aangepakt. De hoofduitdaging is de transformatie naar passende en toegankelijke zorg, met de Mienskip als basis.

Ook in de FriZA wordt benoemd dat inwoners te laat worden betrokken bij de planvorming en vrijwel geen inspraak hebben, terwijl deze plannen voor hen worden gemaakt. Eind 2024 kunnen inwoners nog niet meedenken of samen vormgeven aan de benodigde transformatie. Inwonersparticipatie staat nog in de kinderschoenen, maar het doel is om structurele inwonersparticipatie en bewustwording te realiseren. Dit wordt gedaan aan de hand van twee kernactiviteiten:

1. Het inrichten van een structurele vorm van inwonersparticipatie op niveaus van meebeslissen, coproduceren en adviseren.
2. Heldere communicatie en verwachtingsmanagement richting inwoners over de verschuiving van recht op zorg naar de Mienskip als basis, waarin eerst zelf of in het eigen netwerk naar oplossingen wordt gekeken. Zo blijft zorg beschikbaar voor diegenen die deze echt nodig hebben.

## BIJLAGE 2. BUITENPLANSE OMGEVINGSPLANACTIVITEIT

### **Categorieën van gevallen van buitenplanse omgevingsplanactiviteiten waarop het bindend adviesrecht van toepassing is en/of waarbij participatie verplicht is.**

Onder de Omgevingswet is het college zonder tussenkomst van de raad bevoegd te beslissen op omgevingsvergunningaanvragen die afwijken van het omgevingsplan (buitenplanse omgevingsplanactiviteit, buitenplanse opa). In de plaats van de vvgb wordt een verzwaard, bindend adviesrecht voor de gemeenteraad geïntroduceerd. Om gebruik te kunnen maken van zijn adviesrol zal de raad moeten aangeven bij welke buitenplanse opa's hij van dit adviesrecht gebruik wil maken.

De gemeenteraad geeft alleen advies over buitenplanse opa's, waarvan de raad heeft vastgelegd van het adviesrecht gebruik te willen maken. Als de gemeenteraad een negatief advies geeft, dan mag het college de omgevingsvergunning niet verlenen; het raadsadvies is bindend en moet door het college worden gevolgd.

Naast het aanwijzen buitenplanse omgevingsplanactiviteiten voor het adviesrecht, kan de gemeenteraad dergelijke activiteiten ook voor verplichte participatie aanwijzen. De initiatiefnemer zal in deze gevallen verplicht zijn aan participatie te doen, voorafgaand aan de vergunningaanvraag.

Wanneer een initiatiefnemer dit bij een aangewezen geval niet doet, kan de aanvraag buiten behandeling worden gelaten. Participatie heeft als doel minder bezwaar en beroep op een initiatief op te roepen.

Omdat het zowel bij adviesrecht als verplichte participatie om buitenplanse omgevingsplanactiviteiten gaat, is er een gecombineerde lijst opgesteld. Deze is geldig vanaf het moment dat de Omgevingswet in werking treedt.

|          | <b>Adviesrecht</b>   | <b>Verplichte participatie</b>   |
|----------|--|--|
| 1. Wonen | <b>1.1</b> Het bouwen van meer dan 15 woningen binnen de bebouwde kom, tenzij de aanvraag in overeenstemming is met het omgevingsplan, een door de gemeenteraad vastgestelde (structuur)visie of vastgesteld beleidskader. | <b>1.3</b> Het bouwen van meer dan 15 woningen binnen de bebouwde kom, tenzij de aanvraag in overeenstemming is met het omgevingsplan, een door de gemeenteraad vastgestelde (structuur)visie of vastgesteld beleidskader. |
|          | <b>1.2</b> Het bouwen van twee of meer woningen in het buitengebied.   | <b>1.4</b> Het bouwen van één of meer woningen in het buitengebied.  |

#### Toelichting:

1.2 Het buitengebied is het gebied dat volgens de provinciale verordening buiten het stedelijk gebied valt. In de provinciale verordening is opgenomen dat geen woningen in het buitengebied mogen worden toegevoegd.

|              | <b>Adviesrecht</b>  | <b>Verplichte participatie</b>  |
|--------------|---|---|
| 2. Recreatie | 2.1 Het vestigen van meer dan 15 standplaatsen bij agrarische bedrijven en voormalige agrarische bedrijven en ter plaatse van de aanduiding 'overige zone – recreatieve zone' voor meer dan 25 standplaatsen.   | 2.4 Het vestigen van meer dan 15 standplaatsen bij agrarische bedrijven en voormalige agrarische bedrijven en ter plaatse van de aanduiding 'overige zone – recreatieve zone' voor meer dan 25 standplaatsen.   |
|              | 2.2 Het vestigen van een voorziening voor recreatieve doeleinden, anders dan de onder 2.1. genoemde gevallen, tenzij de aanvraag in overeenstemming is met een door de gemeenteraad vastgestelde  | 2.5 Het vestigen van een voorziening voor recreatieve doeleinden, anders dan de onder 2.1 genoemde gevallen, tenzij de aanvraag in overeenstemming is met een door de gemeenteraad  |
|              | (structuur)visie of vastgesteld beleidskader.   | Vastgestelde (structuur)visie of vastgesteld beleidskader.  |
|              | 2.3 Het uitbreiden van een functie voor recreatieve doeleinden, buiten de bebouwde kom, met meer dan 20% van de oppervlakte, tenzij de aanvraag in overeenstemming is met een door de gemeenteraad vastgestelde (structuur)visie of vastgesteld beleidskader. | 2.6 Het uitbreiden van een functie voor recreatieve doeleinden, buiten de bebouwde kom, met meer dan 20% van de oppervlakte, tenzij de aanvraag in overeenstemming is met een door de gemeenteraad vastgestelde (structuur)visie of vastgesteld beleidskader. |

Toelichting:

2.1 Het huidige bestemmingsplan/toekomstige tijdelijke omgevingsplan staat bij agrarische en voormalige agrarische bedrijven 15 standplaatsen toe. Ter plaatse van de aanduiding 'overige zone – recreatieve zone' geldt dit voor 25 standplaatsen.

Definitie standplaats: een kavel die bestemd is voor het plaatsen van een kampeermiddel.

2.2 In het bestemmingsplan zijn geen regels opgenomen voor recreatieve doeleinden voor een andere locatie dan een locatie met een recreatie bestemming of agrarische bedrijven/voormalige agrarische bedrijven. Deze categorie omvat gevallen binnen en buiten de bebouwde kom.

2.3 Dergelijke uitbreidingen binnen de bebouwde kom vallen niet binnen deze categorie. Buiten de bebouwde kom is het gebied dat volgens de provinciale verordening buiten het stedelijk gebied valt.



|                  | <b>Adviesrecht</b>   | <b>Verplichte participatie</b>  |
|------------------|--|---|
| 3. Bedrijvigheid | <b>3.1</b> Het oprichten, veranderen of uitbreiden van een bedrijf in een zwaardere milieucategorie dan categorie 4, tenzij de aanvraag in overeenstemming is met het omgevingsplan, een door de gemeenteraad vastgestelde (structuur)visie of vastgesteld beleidskader. | <b>3.2</b> Het oprichten, veranderen of uitbreiden van bedrijvigheid in een zwaardere categorie dan het omgevingsplan toestaat. |

Toelichting:

3.1 In de handreiking bedrijven en milieuzonering van de VNG is een lijst opgenomen die snel inzichtelijk maakt in welke milieucategorie een bedrijf ingedeeld zou kunnen worden. Voor dit instrument is in beeld gebracht welke richtafstanden aan de orde is voor de aspecten geluid, geur, stof en externe veiligheid. De milieucategorie wordt bepaald op de maatgevende grootste afstand. Bedrijven met een milieucategorie 4 hebben een relatief grote impact op de omgeving.

|                             | <b>Adviesrecht</b>   | <b>Verplichte participatie</b>   |
|-----------------------------|--|--|
| 4. Maatschappelijk en Sport | <b>4.1</b> Het vestigen van een voorziening voor educatieve-, sociale-, medische-, culturele-, levensbeschouwelijke-, sport en/of doeleinden, buiten de bebouwde kom, tenzij de aanvraag in overeenstemming is met een door de gemeenteraad vastgestelde (structuur)visie of vastgesteld beleidskader. | <b>4.2</b> Het vestigen en uitbreiden van een functie voor educatieve-, sociale-, medische-, culturele-, levensbeschouwelijke-, en/of sport doeleinden, met meer dan 20%, tenzij de aanvraag in overeenstemming is met een door de gemeenteraad vastgestelde (structuur)visie of vastgesteld beleidskader. |

Toelichting:

4.1 Buiten de bebouwde kom is het gebied dat volgens de provinciale verordening buiten het stedelijk gebied valt. Ondergeschikte detailhandel en horeca ten dienste van deze voorzieningen vallen ook onder deze categorie.

4.2 Ondergeschikte detailhandel en horeca ten dienste van deze voorzieningen vallen ook onder deze categorie.

|  | <b>Adviesrecht</b>  | <b>Verplichte participatie</b>  |
|--|---|---|
| 5. (Duurzame en/of hernieuwbare) energie | <b>5.1</b> Het realiseren van een zonnepark en windturbines, tenzij de aanvraag in overeenstemming is met een door de gemeenteraad vastgestelde (structuur)visie of vastgesteld beleidskader en het omgevingsplan toestaat. | <b>5.4</b> Het realiseren van een zonnepark of windturbines, tenzij de aanvraag in overeenstemming is met een door de gemeenteraad vastgestelde (structuur)visie of vastgesteld beleidskader en het omgevingsplan |

|  |  |  |
|--|--|--|
|  |  | toestaat.  |
|  | <b>5.2</b> Het opwekken en/of opslag van andere vormen van energie.          | <b>5.5</b> Het opwekken en/of opslag van andere vormen van energie.          |
|  | <b>5.3</b> Het winnen van koolwaterstoffen en de bijbehorende werkzaamheden. | <b>5.6</b> Het winnen van koolwaterstoffen en de bijbehorende werkzaamheden. |

Toelichting:

6.1 Kleinschalige individuele energieopwekking voor eigen gebruik (bijvoorbeeld zonnepanelen op huizen) valt daarbij buiten het adviesrecht van de gemeenteraad.

5.2 Het bindend adviesrecht wordt in dit geval alleen toegepast bij de opwek van energie door middel van **niet** duurzame energiebronnen. Definitie duurzame energie en hernieuwbare energie: energie waarover de mensheid voor onbepaalde tijd kan beschikken en waarbij, door het gebruik ervan, het leefmilieu en de mogelijkheden voor toekomstige generaties niet worden benadeeld. Een vergistingsinstallatie is geen vorm van duurzame of hernieuwbare energie.

5.3 Definitie koolwaterstoffen: stoffen afkomstig van fossiele, ruwe olie die uit de aarde wordt gehaald. Koolwaterstoffen komen voor in gasvorm, vloeibare vorm en vaste vorm. Het betreft onder andere omgevingsvergunningen voor proefboringen en winningsplannen.

5.4 Kleinschalige individuele energieopwekking voor eigen gebruik (bijvoorbeeld zonnepanelen op huizen) valt daarbij buiten verplichte participatie evenals kleinschalige windturbines tot 15 meter.

|                    | <b>Adviesrecht</b>  | <b>Verplichte participatie</b>                                       |
|--------------------|---|--|
| <b>6. Landbouw</b> | <b>6.1</b> Uitbreiding van het agrarische bouwvlak met meer dan 15%.  | <b>6.3</b> Uitbreiding van het agrarische bouwvlak met meer dan 15%. |
|                    | <b>6.2</b> Het bouwen van een vergistingsinstallatie, tenzij de aanvraag in overeenstemming is met het omgevingsplan. | <b>6.4</b> Het bouwen van een vergistingsinstallatie.                |

Toelichting:

6.1 In het bestemmingsplan is een binnenplanse afwijkingmogelijkheid opgenomen om het bouwvlak met 10 % uit te breiden, bovenop de maximale grootte van 1,5 hectare van een bouwvlak. Er dient rekening gehouden te worden met de stikstofdepositie indien het agrarische bouwvlak wordt uitgebreid.

6.2 Er wordt gebruikt gemaakt van het adviesrecht (en verplichte participatie), indien niet aan

de binnenplanse afwijkingmogelijkheden van het omgevingsplan en de kruimelgevallenregeling kan worden voldaan.

|            | <b>Adviesrecht</b>  | <b>Verplichte participatie</b>  |
|------------|---|---|
| 7. Antenne | 7.1 Het oprichten of veranderen van een antenne-installatie waarvan de hoogte met meer dan 25% van de toegestane hoogte toeneemt. | 7.2 Het oprichten of veranderen van een antenne-installatie waarvan de hoogte in strijd is met het omgevingsplan. |

7.1 Momenteel zijn antennemasten tot 40 meter in het bestemmingsplan Buitengebied in de algemene afwijkingregels opgenomen. Voor (het plaatsen van) masten van 40 meter en hoger dient een vergunning buitenplanse omgevingsplanactiviteit te worden aangevraagd (met ruimtelijke onderbouwing).

|                          | <b>Adviesrecht</b>   | <b>Verplichte participatie</b> |
|--------------------------|--|--------------------------------|
| 8. Gevoelige onderwerpen | 8.1 Indien – naar mening van het college – sprake is van een initiatief dat voor maatschappelijke onrust kan zorgen of anderszins politiek gevoelige initiatieven. |                                |

Toelichting:

8.1 De onderwerpen van deze lijst zijn niet uitputtend. Er zullen zich gevallen voordoen, welke voorheen niet in te schatten waren, maar waarbij het college toch graag het advies van de gemeenteraad inwint.

Het is in tegenstelling tot het adviesrecht niet mogelijk om de categorie 'gevoelige onderwerpen' op te nemen op de lijst voor verplichte participatie. Omdat niet scherp te maken is om welke gevallen het concreet zal gaan, kan niet bij voorbaat participatie verplicht worden gesteld.

|                               | <b>Adviesrecht</b> | <b>Verplichte participatie</b>                               |
|-------------------------------|--------------------|--|
| 9. Infrastructurale projecten |                    | 9.1 Het aanleggen/bouwen van infrastructurale (kunst)werken. |

Toelichting:

9.1 Dit is alleen van toepassing wanneer de gemeente het bevoegd gezag is.

**Uitgangspunten lijst bindend adviesrecht**

Bij het opstellen van de lijst zijn de volgende uitgangspunten in acht genomen:

1. Het doel van de wet: besluitvorming over initiatieven sneller en overzichtelijker laten verlopen.
2. De rolverdeling tussen raad en college (raad stelt kaders vast, college voert kaders uit).
3. Bij het opstellen van de lijst is rekening gehouden met onderwerpen waarvoor in het verleden vvgb's zijn verleend en postzegelbestemmingsplannen zijn opgesteld.
4. De onder de (huidige) bestemmingsplannen/beheersverordeningen binnenplanse

mogelijkheden. Adviesrecht geldt niet voor binnenplanse afwijkingmogelijkheden.

5. De onderstaande aangegeven gevallen, waarvoor geen advies wordt gevraagd omdat het college onder het huidige regime van de Wet ruimtelijke ordening en de Wet algemene bepalingen omgevingsrecht ook bevoegd is te besluiten op deze gevallen en/of waarvoor geen vvgb is vereist:
  - Aanvragen voor buitenplanse omgevingsplanactiviteiten die betrekking hebben op alle (kruimel)gevallen die op grond van art 2.12, lid 1 onder a, sub 2o Wabo per Algemene maatregel van bestuur (AMvB) zijn aangewezen en waarmee met een omgevingsvergunning kan worden afgeweken van het bestemmingsplan.

De bevoegdheid daarvan ligt nu bij het college; hiervoor is dus geen vvgb nodig. Het gaat hierbij om de zogenaamde kruimelgevallen die in Bijlage II, artikel 4 Besluit omgevingsrecht (Bor) zijn opgenomen. Dit zijn bijvoorbeeld bepaalde bijgebouwen, dakkapellen, nutsvoorzieningen en antenne-installaties, gebruikwijziging van een bestaand gebouw. Daarnaast geldt de voorwaarde dat het aantal woningen niet mag toenemen. De lijst van kruimelgevallen vervalt onder het nieuwe omgevingswet;

- Aanvragen voor een omgevingsvergunning die door het college van burgemeester en wethouders niet verleend zullen worden (geweigerd of buiten behandeling gesteld).
- Aanvragen voor buitenplanse omgevingsplanactiviteiten die betrekking hebben op aanvragen om een vergunning omgevingsplanactiviteit die passen in ons beleid, waarbij geen sprake is van een strijdig belang met de instructieregels, instructies en voorbereidingsbesluiten volgens de artikelen 22.32 lid 2 en 22.33 uit de bruidsschat en waarbij sprake is van een evenwichtige toedeling van functies aan locaties.

## BIJLAGE 3. AFWEGINGSKADER OMGEVINGSWET

### **Afwegingskader Omgevingswet**

Hoewel participatie binnen de Omgevingswet vaak niet wettelijk verplicht is, is het harde uitgangspunt van de gemeente: wij moedigen participatie altijd sterk aan. De initiatiefnemer is hierbij zelf verantwoordelijk voor het participatieproces. De uitkomsten van de participatieprocessen worden meegenomen bij de afweging voor vergunningverlening.

Vanuit de Omgevingswet zijn er geen voorwaarden verbonden aan het participatieproces. Zo is niet bepaald wanneer er sprake is van onvoldoende participatie of welke eisen gelden voor de vorm van participatie. Wij beoordelen een initiatief daarom op basis van onze Omgevingsvisie, het Omgevingsplan, de resultaten van het participatieproces en ons eigen onderzoek. Met eigen onderzoek bedoelen wij het controleren van de juistheid van de verstrekte informatie en het bepalen of er aanvullende informatie nodig is.

Hoewel de invulling van het participatieproces vormvrij is, wordt met deze nota wel minimale eisen vastgelegd betreft de participatieparagraaf en richtlijnen vastgesteld voor voldoende participatie:

In de participatieparagraaf moeten de volgende aspecten aangetoond worden:

1. Beschreven is wat de maatschappelijke gevolgen van het initiatief zijn;
2. Aantoonbaar is dat de belanghebbenden zijn uitgenodigd en betrokken, en dat hun belangen in beeld zijn gebracht.
3. Beschreven is hoe de omgeving is betrokken en welk participatieniveau is gekozen;
4. Aangegeven is wat er met de uitkomsten van het participatieproces is gedaan;
5. De initiatiefnemer maakt gebruik van het format 'participatieparagraaf'.

Minimale richtlijnen:

**Beperkte participatie:** het actief informeren van de naaste burens dan wel de aangrenzende buren.

**Gemiddelde participatie:** het actief informeren van de directe omgeving en het bieden van de mogelijkheid om hun mening, wensen en zorgen door te geven.

**Intensieve participatie:** het actief informeren van de omgeving over de plannen en participatiemogelijkheden. Personen en bedrijven die gevolgen gaan ondervinden de mogelijkheid bieden om hun mening, wensen en eventuele zorgen te delen.

| <b>Onderdelen participatieparagraaf</b> |  |   |
|---|--|---|
| Initiatief                              | Beschrijven van het initiatief en het verwachte effect van de fysieke leefomgeving, zoals verkeer, groen, water, milieu.   | Heldere beschrijving van het initiatief en de effecten.                                 |
| Participanten                           | Het opstellen van een lijst van participanten en hun belangen. Toestemming voor naam/adres is nodig, anders anonieme vermelden. Ook genodigden die niet hebben geparticipeerd met toestemming vermelden. | Een NAW-lijst van de participanten met beschrijving van het belang per participant.     |
| Inbreng                                 | Wat er met de inbreng van de participanten wel of niet is gedaan. Geef aan welke wijzigingen zijn aangebracht en aan welke wensen en eisen niet is voldaan, inclusief onderbouwing.                      | Beschrijving per participant wat de inbreng is geweest.                                 |
| Aanpassingen                            | Wat er met de inbreng van de participanten wel of niet is gedaan. Geef aan welke wijzigingen zijn aangebracht en aan welke wensen en eisen niet is voldaan, inclusief onderbouwing.                      | Beschrijving per participant wat de inbreng is gedaan, inclusief onderbouwing.          |
| Delen paragraaf                         | De participatieparagraaf moet gedeeld worden met de participanten. Ook genodigden die niet geparticipeerd hebben, kunnen de paragraaf krijgen.   | De participatieparagraaf is bewijsbaar gedeeld met de participanten en belanghebbenden. |

Wanneer de aanvrager verplicht is om te participeren en dit niet of onvoldoende heeft gedaan, kan het college van B&W de aanvraag buiten behandeling laten. De gemeente moet de aanvrager echter wel de kans geven het gebrek te herstellen. Ook kan om extra toelichting en nadere informatie worden gevraagd of worden beoordeeld dat belanghebbenden nog aanvullend de gelegenheid moet worden geboden voor inspraak of contact. Als er door de gemeente een tweede participatieproces moet worden gestart, stellen wij twee harde voorwaarden:

1. De initiatiefnemer moet tijdens het eerste participatieproces zelf aantoonbaar participatie hebben georganiseerd.
2. Bij het initiatief moet er sprake zijn van maatschappelijk belang. Wij benadrukken hiermee dat participatie initieel een verantwoordelijkheid is voor de initiatiefnemer zelf. Bovendien brengt het college bij deze optie een vergoeding in rekening bij de initiatiefnemer (artikel 3:2 Awb, artikel 13.1a Omgevingswet).

## BIJLAGE 4. UITDAAGRECHT

### *Intitulé*

Besluit van het college van burgemeester en wethouders van de gemeente Opsterland houdende regels omtrent de voorwaarden voor de right to challenge (Voorwaarden right to challenge Opsterland 2021)

Het college van B&W van de gemeente Opsterland,

### BESLUIT

vast te stellen de Voorwaarden right to challenge Opsterland 2021

### **Artikel 1 Voorwaarden**

Voor right to challenge gelden de volgende voorwaarden:

- 1. Het uitgangspunt van de challenge is de maatschappelijke meerwaarde.*  
De maatschappelijke meerwaarde wordt getoetst, bijvoorbeeld door te bekijken of de challenge bijdraagt aan de leefbaarheid of vitaliteit van het dorp of de wijk. Het right to challenge wordt opengesteld voor alle partijen. De initiatiefnemers moeten wel een sterke binding met het dorp of de wijk hebben, bijvoorbeeld doordat zij in het dorp wonen.
- 2. Het initiatief wordt gedragen door de wijk of het dorp, de initiatiefnemers zorgen voor het draagvlak en kunnen dit ook aantonen.*  
De initiatiefnemers zorgen voor draagvlak. Op welke manier zij dit aantonen, laten we vrij. Zolang het maar duidelijk is dát er draagvlak is. Dit moet aantoonbaar gemaakt worden door een open en transparant proces. De initiatiefnemers blijven hier verantwoordelijk voor.
- 3. De regie en het eigenaarschap van de challenge liggen bij de indieners.*  
Een challenge wordt bedacht en uitgevoerd door de initiatiefnemers. Zij beschikken over een rechtsvorm (bijvoorbeeld een stichting of vereniging). De gemeente heeft bij het opstellen van het plan een ondersteunende rol en zal de initiatiefnemers helpen waar nodig.
- 4. De challenge mag niet duurder zijn dan de huidige uitvoering door de gemeente.*  
Voorwaarde van een challenge is dat deze niet duurder mag zijn dan de huidige uitvoering. Als dit wel het geval is, kan de challenge geweigerd worden.
- 5. Het initiatief moet passen binnen de wettelijke kaders en het kwaliteitsbeleid van de gemeente.*  
Binnen de wettelijke kaders zijn er taken die de gemeente niet kan overdragen, omdat zij als enige bevoegd is. Voorbeelden zijn handhaving of de organisatie van verkiezingen. Daarnaast is de kwaliteit van de uitvoering belangrijk. De initiatiefnemers laten zien dat de kwaliteit verbeterd of behouden blijft. Als er redenen zijn om aan te nemen dat de kwaliteit minder goed zal zijn dan in de huidige situatie, dan kan de challenge geweigerd worden.
- 6. Er wordt een looptijd afgesproken.*

Er wordt een looptijd afgesproken voor het overnemen van de taak. De reden hiervoor is om de continuïteit van de challenge te borgen.

- 7. Er is elk halfjaar/jaarijks contact met de gemeente over hoe het met de challenge gaat.* De regie en het eigenaarschap van de challenge liggen bij de initiatiefnemers. Het is echter wel een taak die daarvoor door de gemeente werd uitgevoerd. De gemeente zal dus een vinger aan de pols houden. Als blijkt dat de kwaliteit en/of de continuïteit niet wordt geborgd, dan kan de gemeente ingrijpen en de taken eventueel weer overnemen.

## **Artikel 2 Inwerkingtreding en citeertitel**

1. Dit besluit treedt in werking op 1 februari 2021.
2. Dit besluit kan worden aangehaald als: "Voorwaarden right to challenge Opsterland 2021".

CONCEPT



## **BIJLAGE 5. WERKWIJZE EN BASISPRINCIPES VOOR INITIATIEVEN**

Uit het rapport van de Rekenkamercommissie blijkt dat er momenteel geen uniforme werkwijze is voor de behandeling van initiatieven. Zowel inwoners als de gemeente hebben behoefte aan duidelijke spelregels. Om hierin te voorzien is de volgende werkwijze ontwikkeld:

1. Gebruik de basisprincipes voor initiatieven.
2. Wij stellen participatie voor initiatieven verplicht, en bij initiatieven binnen de Omgevingswet, waarbij participatie vaak geen wettelijke verplichting is, moedigen wij participatie altijd aan.
3. Aan ieder initiatief wordt een medewerker gekoppeld die geldt als het vaste aanspreekpunt. Deze medewerker is verantwoordelijk voor de interne werkprocessen die nodig zijn om het initiatief verder te helpen.
4. Voor het stroomlijnen van het intern proces wordt voor initiatieven uit de dorpen en in de openbare ruimte een initiatieventafel opgezet. Voor initiatieven in het kader van de Omgevingsvergunning en ontwikkelingsinitiatieven geldt hiervoor de ITO. Bij deze tafels worden initiatieven integraal beoordeeld om te bepalen of ze haalbaar of wenselijk zijn, en welke rol de gemeente wil of kan spelen om het initiatief te ondersteunen. Hierbij bepaald de gekoppelde medewerker of een startnotitie vereist is en, zo ja, door welke partij deze wordt vastgesteld.
5. Na afronding van het initiatief stelt de medewerker op basis van aangeleverde stukken door de initiatiefnemer een participatieparagraaf op.
6. De gemeente heeft een uitnodigende en faciliterende rol, waarbij zij constructief kritisch is, maar niet sturend. De initiatiefnemer is en blijft altijd de eigenaar van het initiatief; de gemeente neemt niet over.
7. Wanneer de gemeente een initiatief heeft ondersteund en gerealiseerd, maar de initiatiefnemers houden zich niet aan de gemaakte afspraken, dan heeft de gemeente de vrijheid om passende maatregelen te nemen om tot een oplossing te komen.

Om draagvlak te creëren, verwachten wij van initiatiefnemers dat zij participeren en zelf verantwoordelijkheid nemen voor het uitvoeren van het participatieproces. Onder draagvlak verstaan wij dat een breed en representatief deel van de betrokken gemeenschap of belanghebbenden het initiatief steunt of er een positieve houding tegenover heeft. Draagvlak betekent echter niet consensus; niet iedereen hoeft per se ermee eens zijn. De mate waarin draagvlak bepalend is voor een positief besluit, is afhankelijk van de aard van het initiatief en wordt per proces bepaald door de gekoppelde ambtenaar in overleg met de initiatieventafel of de ITO.

## Basisprincipes voor Initiatieven

### 1. Stimuleren van initiatieven

- Inwoners worden aangemoedigd om initiatieven te starten die bijdragen aan de verbetering van hun leefomgeving.
- Het uitgangspunt is: ja, mits... Initiatieven worden in principe ondersteund, tenzij er gegronde redenen zijn om dit niet te doen.
- Initiatiefnemers blijven altijd de eigenaar van hun eigen initiatieven; de gemeente neemt geen initiatieven over.
- Initiatiefnemers zijn zelf verantwoordelijk voor het inrichten en uitvoeren van het participatieproces om draagvlak te creëren.
- Initiatiefnemers implementeren de uitgangspunten voor participatie, zoals beschreven in paragraaf 5.2.

### 2. Faciliteren van initiatieven

- De gemeente neemt een stimulerende of faciliterende rol aan. De invulling van deze rol verschilt per proces.
- De gemeente koppelt één vaste medewerker aan het initiatief die verantwoordelijk is voor de interne werkprocessen die nodig zijn om het initiatief verder te helpen.
- De medewerker schrijft de startnotitie en beslist in overleg met de initiatieventafel of de ITO naar welke partij de notitie wordt gestuurd ter vaststelling.
- De initiatieven in de openbare ruimte en initiatieven uit de dorpen worden integraal besproken aan de initiatieventafel, waarbij de wenselijkheid en haalbaarheid van het initiatief en de rol van de gemeente wordt bepaald.
- De Ontwikkelingsinitiatieven en initiatieven in het kader van de Omgevingswet worden integraal besproken aan de ITO, waarbij de wenselijk en haalbaarheid van het initiatief en de rol van de gemeente wordt bepaald.
- Initiatieven vanuit het Uitdaagrecht wordt integraal – met zowel de initiatiefnemers als medewerkers – tijdens een start-up besproken, waarbij de wenselijkheid en haalbaarheid van het initiatief en de rol van de gemeente wordt bepaald.
- Medewerkers worden uitgenodigd om advies te geven over de initiatieven.

### 3. Financiën

- Een participatieproces kost budget, tijd en capaciteit. De gemeente kan dit soms faciliteren, zoals met de Dorpsbudgetten via de Plaatselijke Belangen, subsidieregeling 'Foar ús doarp' en initiatievenbudget openbare ruimte vanuit de gemeente.
- Kijk ook naar andere fondsen, zoals de Iepen Mienskipsfûns.

### 4. Evaluatie

- Aan het eind van het proces wordt samen met betrokkenen geëvalueerd.

## BIJLAGE 6. TOELICHTING PARTICIPATIELADDER

| <b>Participatietrede</b> | <b>Rol gemeente</b>  | <b>Rol belanghebbende</b>   | <b>Mate van invloed belanghebbenden</b>  |
|--------------------------|--|---|--|
| <b>Informereren</b>      | De gemeente bepaalt de agenda en houdt belanghebbenden actief met goede informatie op de hoogte.                                   | belanghebbenden ontvangen informatie.   | Geen invloed. Het actief informeren is een randvoorwaarde bij elk participatieproces.  |
| <b>Raadplegen</b>        | De gemeente bepaalt de agenda en luistert naar de meningen, ervaringen en ideeën van belanghebbenden.                              | Belanghebbenden worden uitgenodigd door de gemeente om hun meningen, ervaringen en ideeën te delen.                       | De uitkomst geeft beeld van hoe belanghebbenden denken. De gemeente kan ervoor kiezen om deze input in het plan te verwerken, maar is hiertoe niet verplicht.                                  |
| <b>Adviseren</b>         | De gemeente vraagt belanghebbenden om advies.  | Belanghebbenden worden uitgenodigd door de gemeente om advies te geven.   | De uitkomst kan het project in een specifieke richting sturen. De adviezen spelen een waardevolle rol maar de gemeente mag hiervan afwijken.   |
| <b>Coproductie</b>       | De gemeente gaat een gelijkwaardige samenwerking aan met belanghebbenden. De gemeente neemt het eindbesluit.                       | Belanghebbenden bepalen samen met de gemeente de agenda, het plan en de uitvoering.                                       | Belanghebbenden denken van het begin mee met de gemeente over een specifiek plan. De gemeente neemt het eindbesluit.   |
| <b>Meebeslissen</b>      | De gemeente geeft belanghebbenden de bevoegdheid om binnen vastgestelde kaders zelf beslissingen te nemen.                         | Belanghebbenden mogen binnen vastgestelde kaders zelf beslissingen nemen en eventueel projecten overnemen (Uitdaagrecht). | Belanghebbenden mogen een plan bedenken / overnemen / uitvoeren als die past in de kaders. De gemeenteraad geeft vooraf kaders mee en controleert achteraf, en neemt zodoende het eindbesluit. |
| <b>Faciliteren</b>       | De gemeente laat de agenda over aan de inwoners. Er wordt gestimuleerd en gefaciliteerd in middelen, zoals expertise en financiën. | Er is sprake van zelfbestuur. Dit is overheidsparticipatie (initiatieven).  | Belanghebbenden zijn zelf verantwoordelijk voor hun eigen initiatief, zolang het binnen de kaders past.  |