

# LUXWOUDE

## INWONERS

430 inwoners in 2022

Jeugdwet

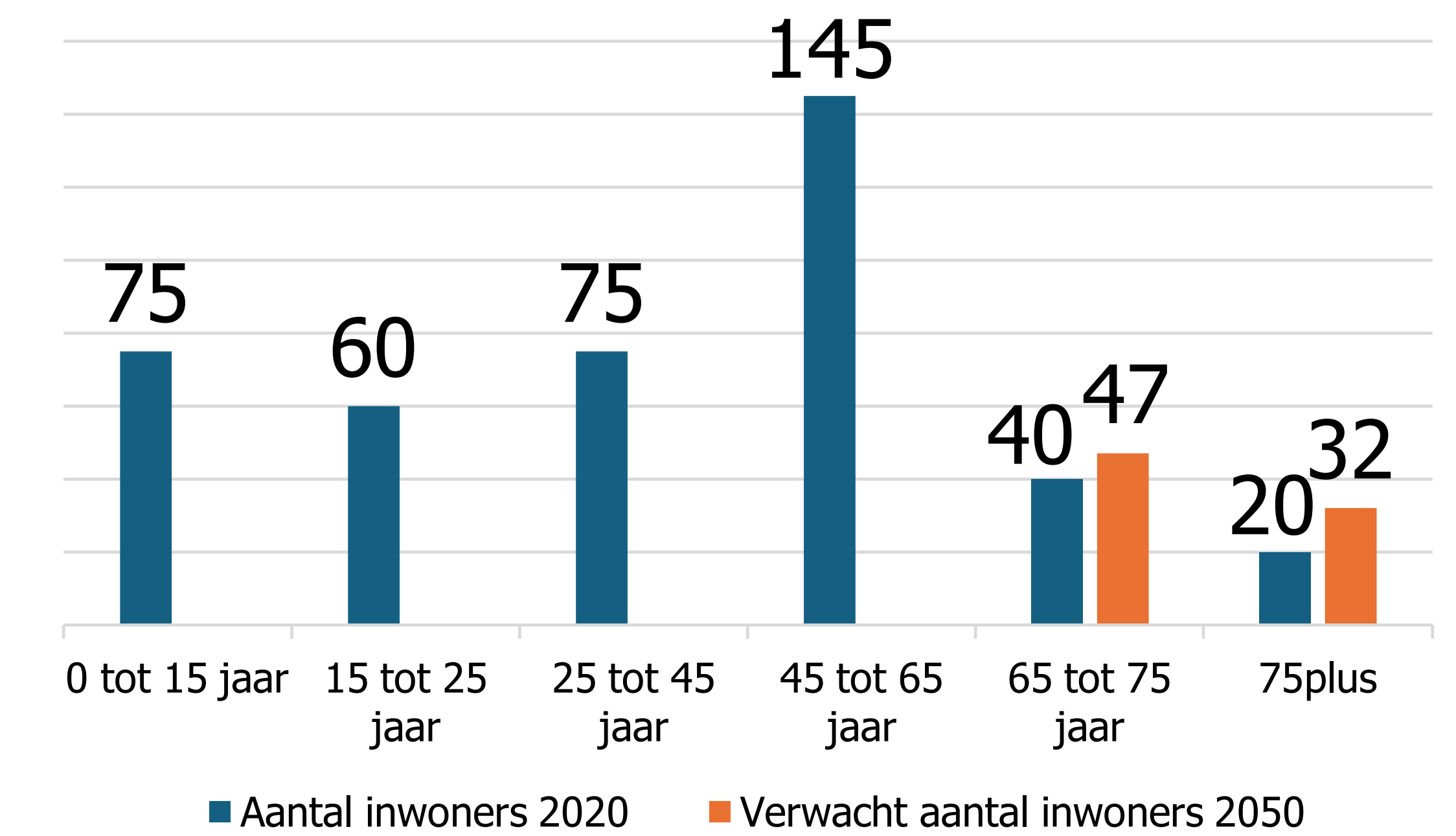
10 inwoners

WLZ

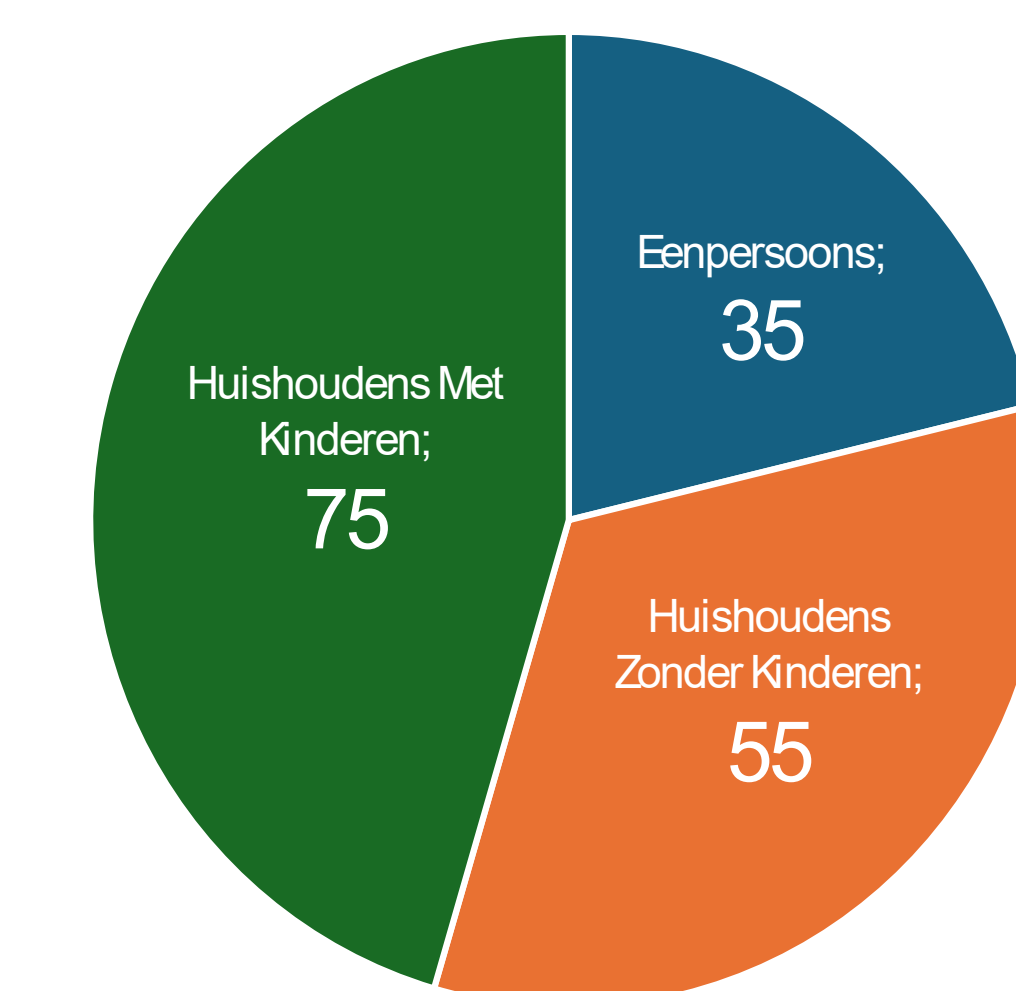
0 inwoners

WMO maatwerk  
arrangement

15 inwoners

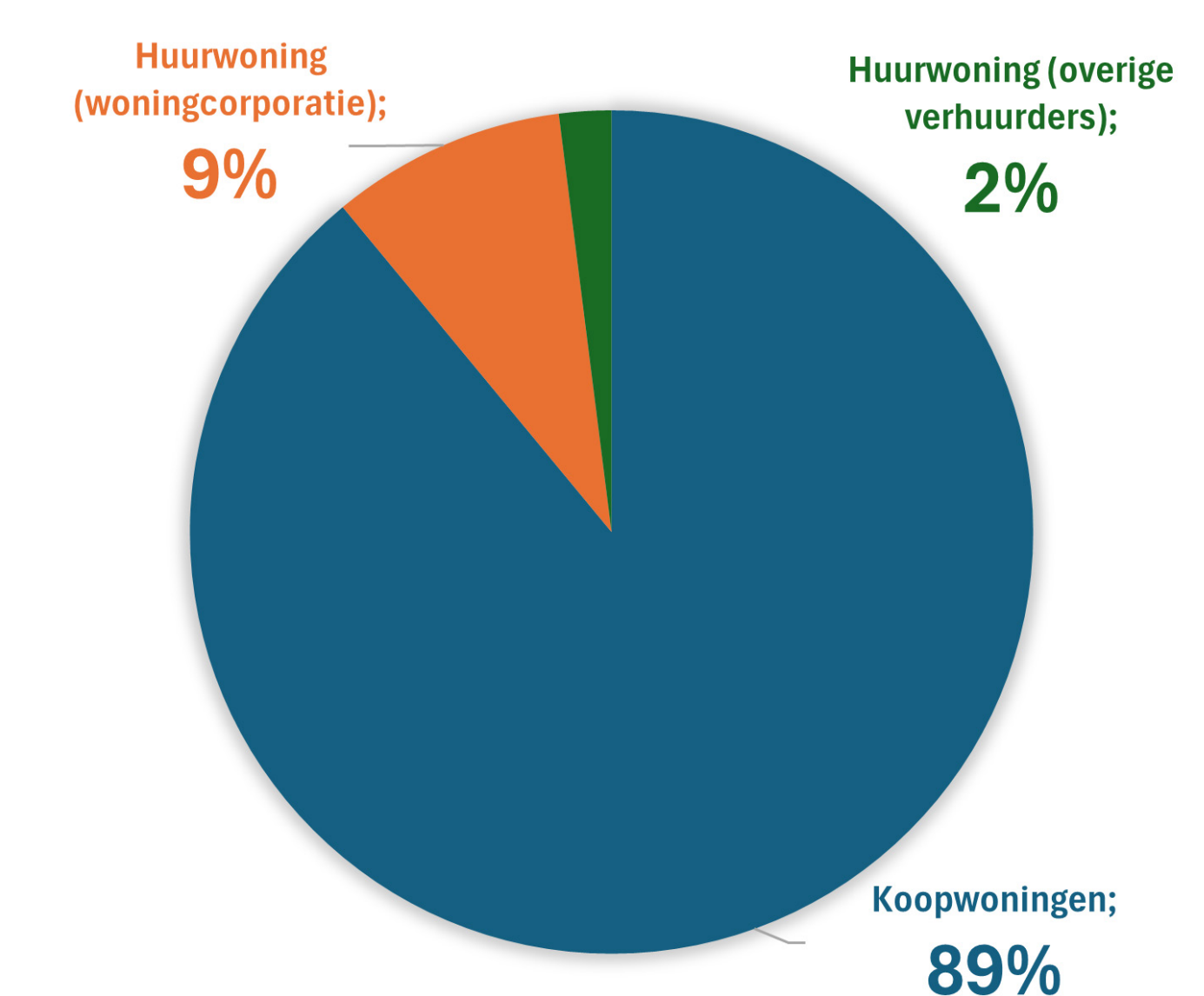
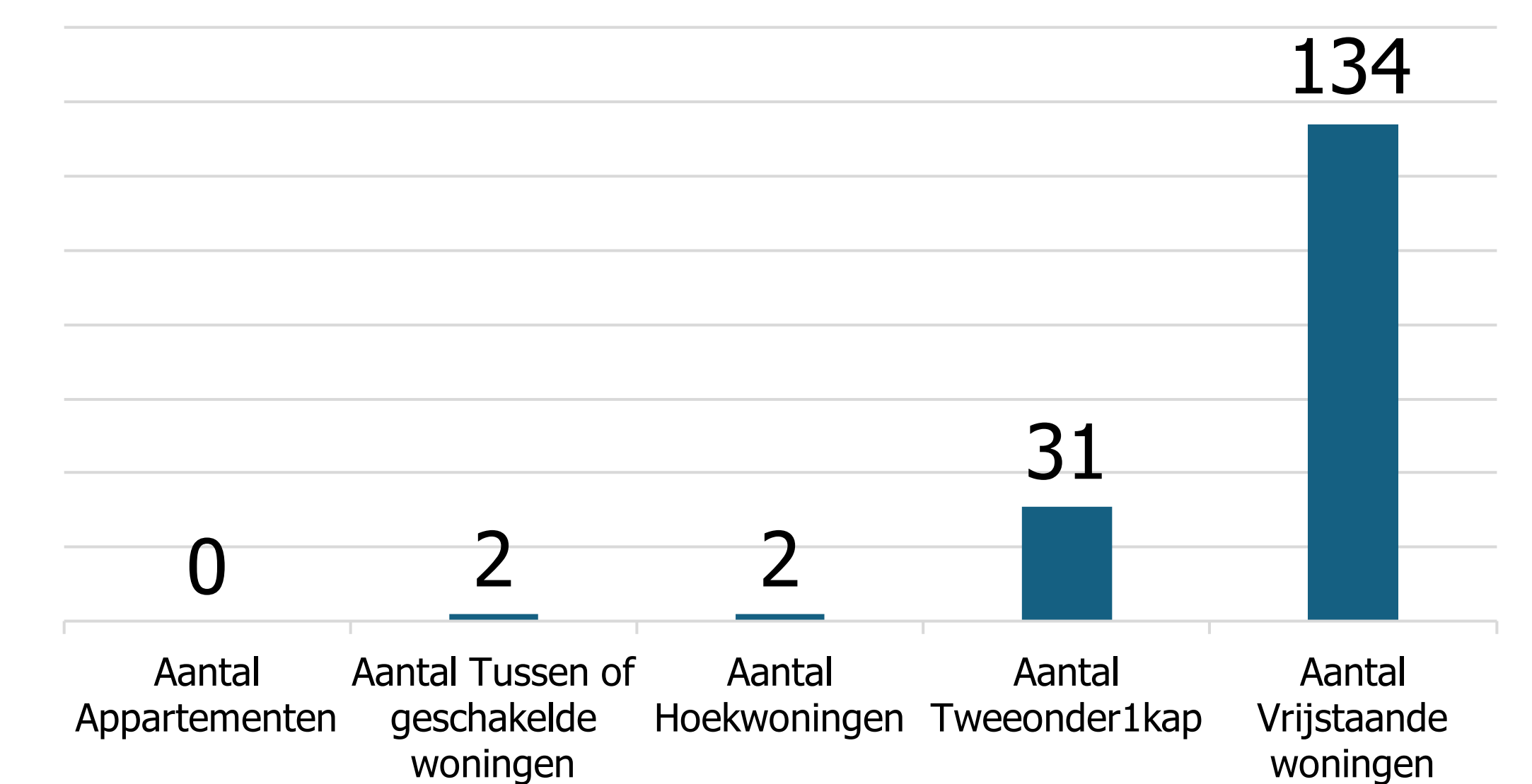


■ Aantal inwoners 2020 ■ Verwacht aantal inwoners 2050



**1,8%**  
Huishoudens  
met inkomen  
onder of rond  
sociaal minimum

## WONINGEN

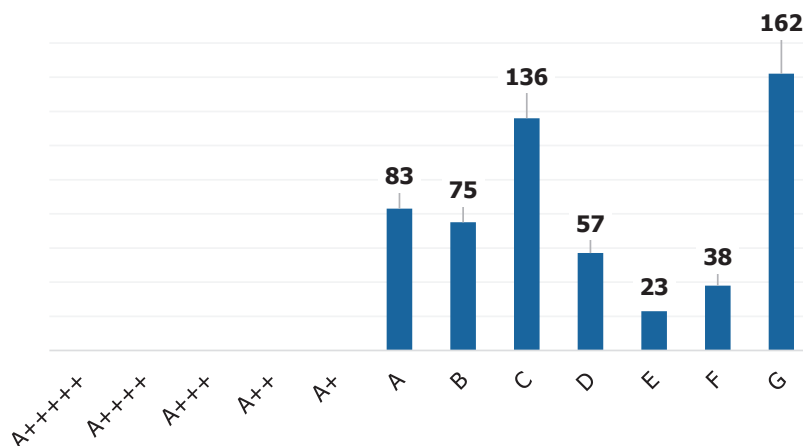


De data op deze kaart zijn uit het jaartal 2022, met uitzondering van de categorie 'woningtype', die komen uit 2023. De data zijn verkregen via allecijfers.nl, DataFryslân, en Vektis.



# Luxwoude - Extra Informatie

167 woningen verdeeld naar energielabel



Bedrijven per sector	Aantal
Landbouw, bosbouw en visserij	5
Nijverheid en energie	5
Handel en horeca	5
Vervoer, informatie en communicatie	10
Financiële diensten en onroerend goed	0
Zakelijke dienstverlening	5
Cultuur, recreatie en overige diensten	5
Overheid, onderwijs en zorg	5
<b>Totaal</b>	<b>40</b>

Subcategorie	Aantal meldingen
Bestrating en asfalt / onderhoud wegen en paden	14
Bomen: stormschade	10
Overig	7
Palen, verkeersborden en -zuilen, straatnaamborden	5
Openbare verlichting (storing)	4
Bomen: snoeien	4
Sloten / vijvers: schoonmaken	3
Bladoverlast	3
Vandalisme	3
Eikenprocessierups	3
<b>Eindtotaal</b>	<b>56</b>

# UITLEG BEGRIPPEN

## Jeugdwet

In de jeugdwet is bijna alle zorg en ondersteuning geregeld voor kinderen en jongeren onder de 18 jaar. Onder de jeugdwet vallen jeugdhulp en de uitvoering van kindbeschermingsmaatregelen en jeugdreclassering. Een groot gedeelte bestaat uit de jeugdhulp, waarbij je kunt denken aan hulp en zorg bij gedragsproblemen, psychische problemen of een verstandelijke beperking van de jongere. Er zijn vormen van jeugdhulp thuis (die door het wijkteam of door een jeugdhulpaanbieder kunnen worden geleverd) en vormen van jeugdhulp met verblijf (zoals pleegzorg, gesloten plaatsing en residentiële jeugdhulp). De gemeenten financieren de zorg en ondersteuning vanuit de jeugdwet.

## Wet langdurige zorg (Wlz)

De Wet langdurige zorg (Wlz) regelt zware, intensieve zorg voor kwetsbare ouderen (Verpleging en Verzorging), mensen met een handicap en mensen met een psychische aandoening. Inwoners komen in aanmerking voor een Wlz indicatie wanneer zij 24 uur per dag zorg of toezicht nodig hebben. Het Centrum Indicatiestelling Zorg (CIZ) beoordeelt of iemand in aanmerking komt voor zorg vanuit de Wlz. Met een Wlz indicatie kan iemand worden opgenomen in een verpleeghuis, een instelling voor mensen met een handicap of een ggz-instelling. Maar steeds vaker kunnen inwoners er ook voor kiezen om thuis te blijven wonen met intensieve zorg. Het Zorgkantoor is verantwoordelijk voor de Wlz.

## Wmo maatwerkarrangementen (Wmo)

De Wet maatschappelijke ondersteuning (Wmo) helpt inwoners om zo zelfstandig mogelijk te kunnen blijven wonen en mee te doen in de samenleving. Dit kan bijvoorbeeld door de inzet van begeleiding en dagbesteding, hulp in de huishouding of de ondersteuning van mantelzorgers. Vanuit de Wmo kunnen inwoners ook een plaats krijgen in een beschermde woonomgeving bij een psychische stoornis of worden opgevangen in het geval van huiselijk geweld of dakloosheid. Iedere gemeente organiseert de toegang tot ondersteuning op zijn eigen manier. In veel gevallen kunnen inwoners terecht bij het sociale wijkteam. De gemeente zorgt op basis van de hulpvraag voor ondersteuning op maat: er wordt een maatwerkarrangement toegepast.

## Het sociaal minimum

De overheid stelt ieder half jaar het minimale bedrag vast wat nodig is om in levensonderhoud te kunnen voorzien. Is het inkomen van inwoners bijvoorbeeld lager dan het sociaal minimum, dan hebben zij vaak recht op extra toeslagen. Het sociaal minimum (vastgesteld op 1 januari 2024) is voor een gezin: €2.069,30 bruto per maand en voor alleenstaanden (21 jaar en ouder) €1.473,56 bruto per maand.