

URETERP

INWONERS

4900 inwoners in 2022

Jeugdwet

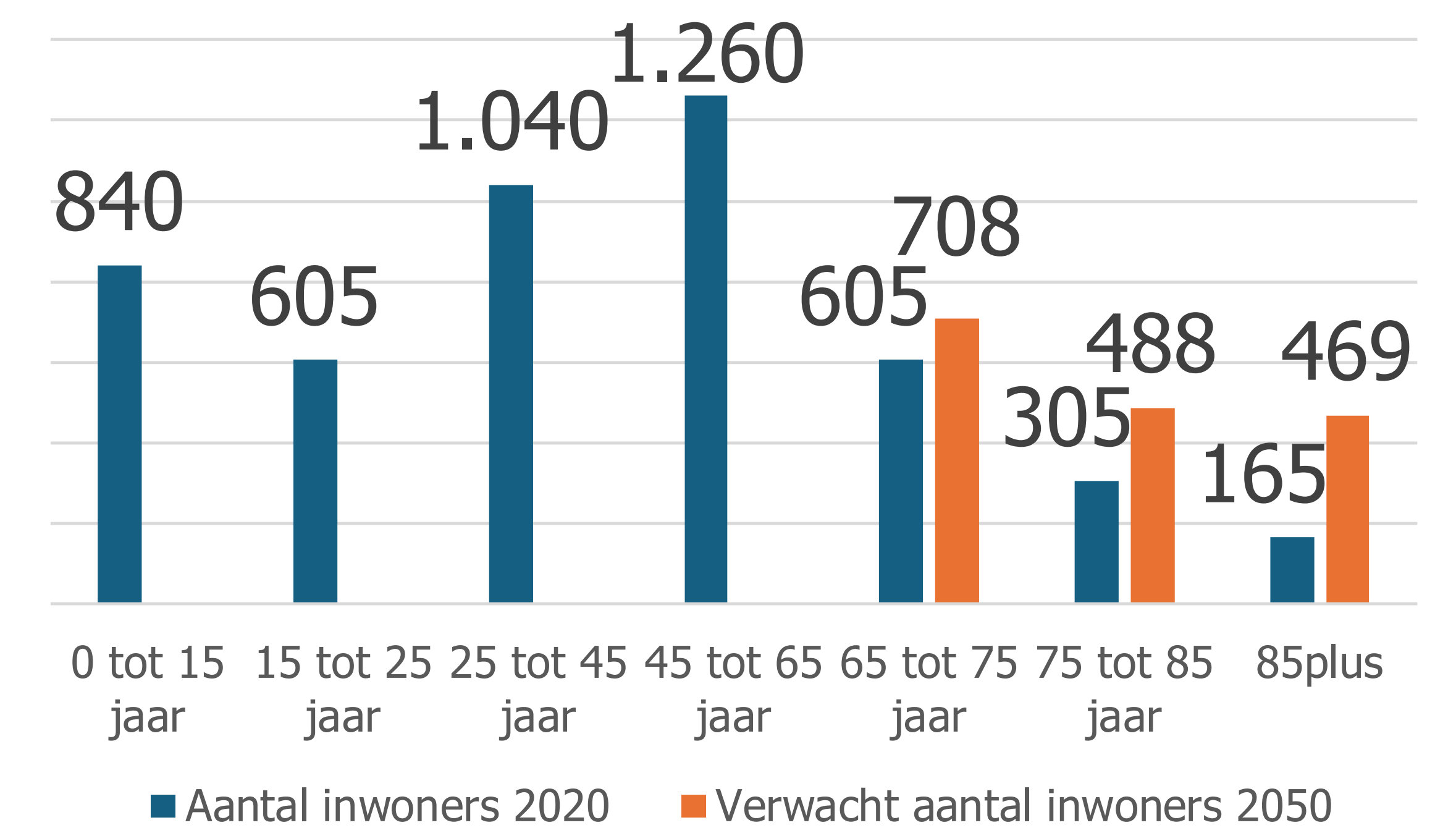
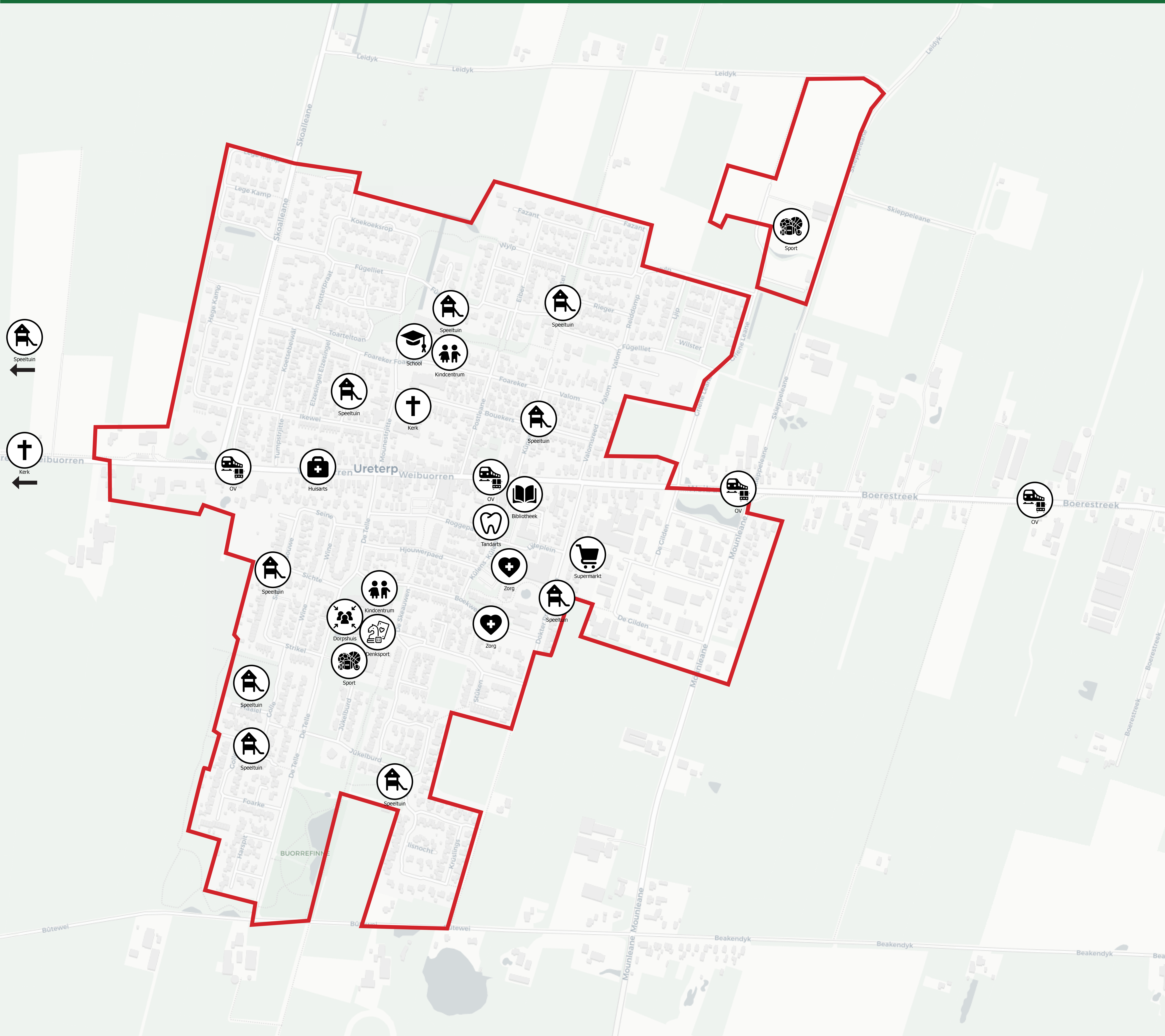
110 inwoners

WLZ

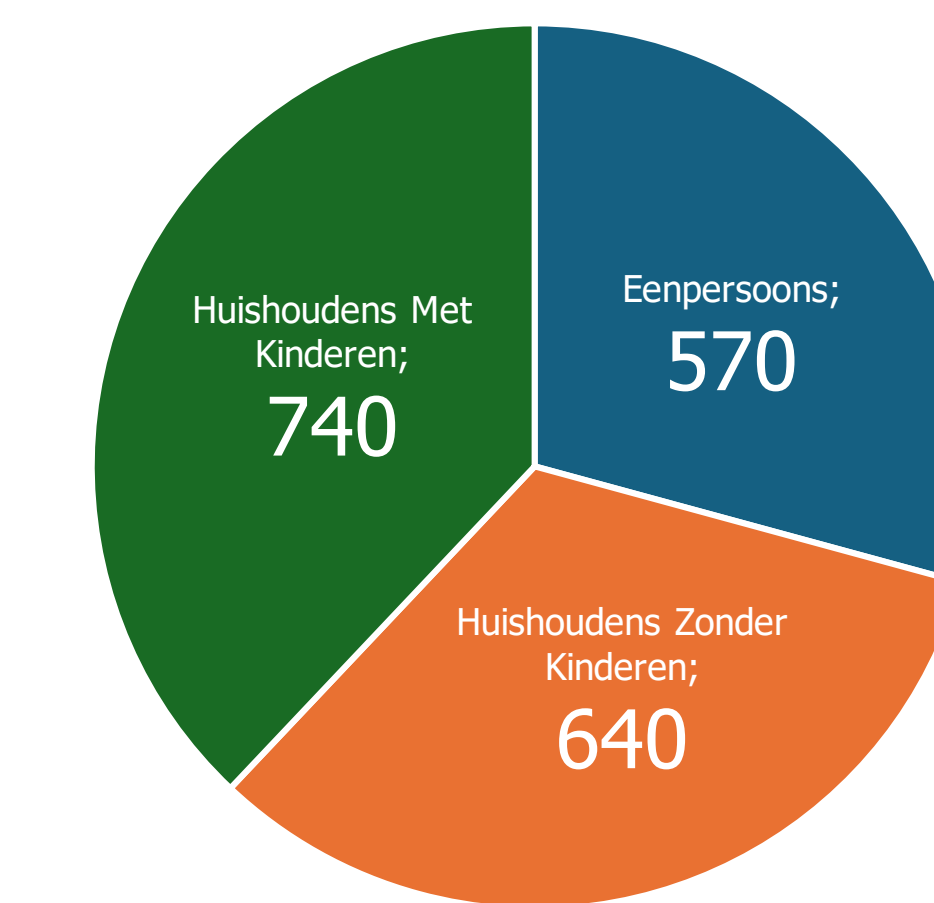
210 inwoners

WMO maatwerk arrangement

290 inwoners

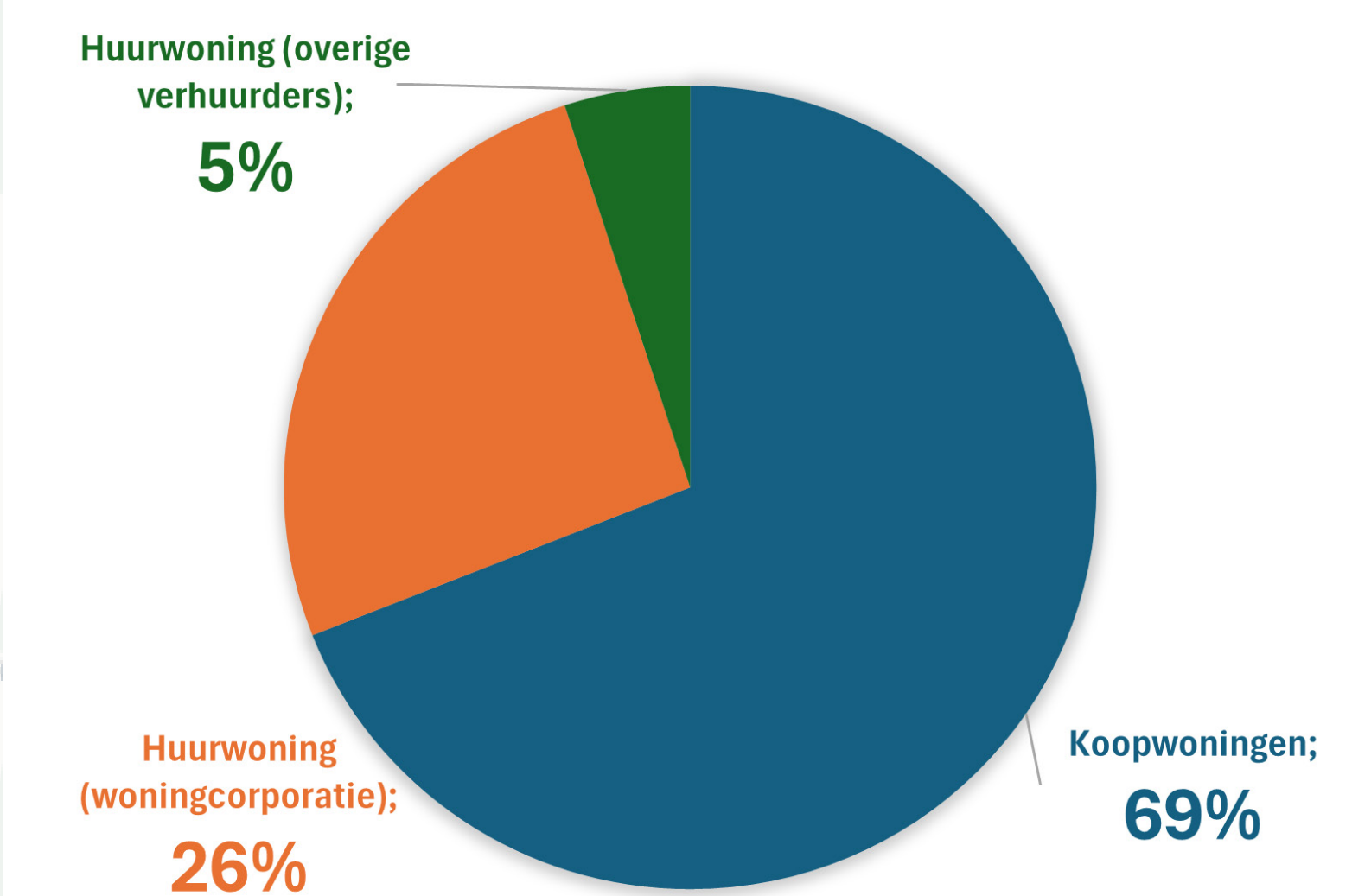
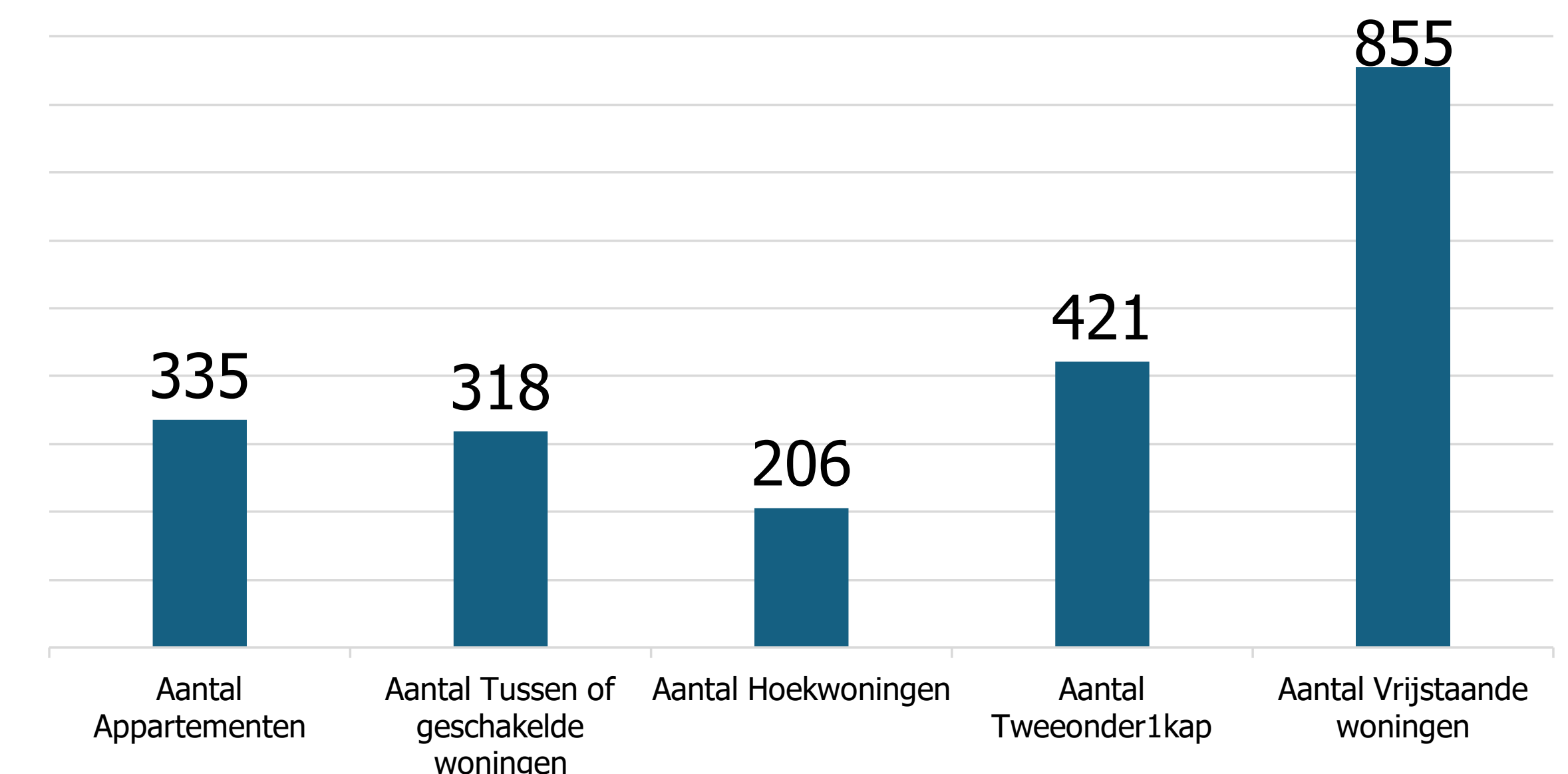


■ Aantal inwoners 2020 ■ Verwacht aantal inwoners 2050



4,6%
Huishoudens met inkomen onder of rond sociaal minimum

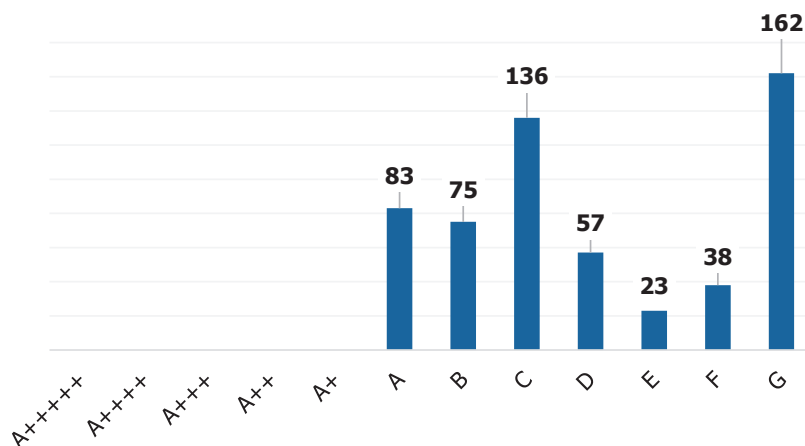
WONINGEN



De data op deze kaart zijn uit het jaartal 2022, met uitzondering van de categorie 'woningtype', die komen uit 2023. De data zijn verkregen via allecijfers.nl, DataFryslân, en Vektis.

Ureterp - Extra Informatie

2134 woningen verdeeld naar energielabel



Bedrijven per sector	Aantal
Landbouw, bosbouw en visserij	45
Nijverheid en energie	100
Handel en horeca	95
Vervoer, informatie en communicatie	20
Financiële diensten en onroerend goed	35
Zakelijke dienstverlening	90
Cultuur, recreatie en overige diensten	45
Overheid, onderwijs en zorg	65
Totaal	495

Top 11 meldingen openbare ruimte per categorie 2023	Aantal meldingen
Bestrating en asfalt / onderhoud wegen en paden	109
Openbare verlichting (storing)	95
Bomen: snoeien	81
Palen, verkeersborden en -zuilen, straatnaamborden	77
Eikenprocessierups	72
Bomen: stormschade	61
Riolering	60
Straatkolken	53
Beplanting: onkruid	49
Vandalisme	40
Grasmaaien	40
Eindtotaal	737

UITLEG BEGRIPPEN

Jeugdwet

In de jeugdwet is bijna alle zorg en ondersteuning geregeld voor kinderen en jongeren onder de 18 jaar. Onder de jeugdwet vallen jeugdhulp en de uitvoering van kindbeschermingsmaatregelen en jeugdreclassering. Een groot gedeelte bestaat uit de jeugdhulp, waarbij je kunt denken aan hulp en zorg bij gedragsproblemen, psychische problemen of een verstandelijke beperking van de jongere. Er zijn vormen van jeugdhulp thuis (die door het wijkteam of door een jeugdhulpaanbieder kunnen worden geleverd) en vormen van jeugdhulp met verblijf (zoals pleegzorg, gesloten plaatsing en residentiële jeugdhulp). De gemeenten financieren de zorg en ondersteuning vanuit de jeugdwet.

Wet langdurige zorg (Wlz)

De Wet langdurige zorg (Wlz) regelt zware, intensieve zorg voor kwetsbare ouderen (Verpleging en Verzorging), mensen met een handicap en mensen met een psychische aandoening. Inwoners komen in aanmerking voor een Wlz indicatie wanneer zij 24 uur per dag zorg of toezicht nodig hebben. Het Centrum Indicatiestelling Zorg (CIZ) beoordeelt of iemand in aanmerking komt voor zorg vanuit de Wlz. Met een Wlz indicatie kan iemand worden opgenomen in een verpleeghuis, een instelling voor mensen met een handicap of een ggz-instelling. Maar steeds vaker kunnen inwoners er ook voor kiezen om thuis te blijven wonen met intensieve zorg. Het Zorgkantoor is verantwoordelijk voor de Wlz.

Wmo maatwerkarrangementen (Wmo)

De Wet maatschappelijke ondersteuning (Wmo) helpt inwoners om zo zelfstandig mogelijk te kunnen blijven wonen en mee te doen in de samenleving. Dit kan bijvoorbeeld door de inzet van begeleiding en dagbesteding, hulp in de huishouding of de ondersteuning van mantelzorgers. Vanuit de Wmo kunnen inwoners ook een plaats krijgen in een beschermde woonomgeving bij een psychische stoornis of worden opgevangen in het geval van huiselijk geweld of dakloosheid. Iedere gemeente organiseert de toegang tot ondersteuning op zijn eigen manier. In veel gevallen kunnen inwoners terecht bij het sociale wijkteam. De gemeente zorgt op basis van de hulpvraag voor ondersteuning op maat: er wordt een maatwerkarrangement toegepast.

Het sociaal minimum

De overheid stelt ieder half jaar het minimale bedrag vast wat nodig is om in levensonderhoud te kunnen voorzien. Is het inkomen van inwoners bijvoorbeeld lager dan het sociaal minimum, dan hebben zij vaak recht op extra toeslagen. Het sociaal minimum (vastgesteld op 1 januari 2024) is voor een gezin: €2.069,30 bruto per maand en voor alleenstaanden (21 jaar en ouder) €1.473,56 bruto per maand.