

Beeldkwaliteitsplan Openbare Ruimte 2014 - 2018

Realistisch kwaliteitsgestuurd beheer

2013-10174
26 maart 2013

Auteur(s)

Aale Boek - Oranjewoud
Brenda Boerema - Oranjewoud
Hendrik Hoekstra - Gemeente Opsterland
Marieke Tiekink - Gemeente Opsterland

Opdrachtgever

Gemeente Opsterland
Inge Meindertsma
Postbus 10000
9244 ZP Beetsterzwaag

Inhoud

blz.

1	Inleiding.....	4
1.1	Aanleiding	4
1.2	Probleemstelling	4
1.3	Doelstelling	4
1.4	Resultaat	4
1.5	Afbakening	5
1.6	Proces en route	5
1.7	Systematiek	5
2	De huidige situatie.....	8
2.1	Hoeveelheden	8
2.2	Kwaliteit/nulmeting	9
2.3	Budget en bezuiniging	9
3	Inspraak en participatie	11
3.1	Voorstel - Ontwerpbesluit 29 januari 2013	11
3.1.1	<i>Toelichting</i>	11
3.1.2	<i>Reacties</i>	13
3.2	Alternatieve besparingen	13
3.2.1	<i>Toelichting</i>	14
3.2.2	<i>Reacties</i>	14
4	Voorstel - realistisch kwaliteitsgestuurd beheer	15
4.1	Benodigd budget	15
4.2	Toelichting voorstel	16
4.2.1	<i>Voetpaden</i>	16
4.2.2	<i>Onkruid op verharding</i>	16
4.2.3	<i>Beschoeiing, kademuren en asfaltverharding</i>	16
4.2.4	<i>Alternatieven</i>	17
5	Hoe nu verder?	18
5.1	Beheerstrategie	18
	Bijlagen	19
	Bijlage 1. Structuurelementenkaart.....	20
	Bijlage 2. Alternatieven	22
	Bijlage 3. Schriftelijke zienswijzen	25

1 Inleiding

1.1 Aanleiding

Het beleid voor het onderhoud van kapitaalgoederen wordt in veel gemeenten vastgelegd in beeldkwaliteitsplannen. In een beeldkwaliteitsplan is het gewenste kwaliteitsniveau van een kapitaalgoed vastgelegd en zijn de financiële gevolgen van het gewenste niveau aangegeven. De gewenste resultaten in de openbare ruimte zijn afgewogen tegen de risico's die een bepaald kwaliteitsniveau met zich meebrengt en de middelen die hiervoor beschikbaar zijn.

Op dit moment is er geen integraal beleidskader voor het beheer en onderhoud van de openbare ruimte. Op 5 november 2012 heeft de gemeenteraad ingestemd met een aantal forse bezuinigingen op onderhoud van openbaar groen en verharding. Daarnaast staan de beschikbare middelen voor het onderhoud van civiele kunstwerken (hierna: kunstwerken) onder druk.

1.2 Probleemstelling

Het is niet langer mogelijk om binnen het beschikbare budget, de arealen (= te beheren objecten en oppervlakten) groen, verharding en kunstwerken op een basis tot hoog kwaliteitsniveau te onderhouden.

Om binnen de huidige financiële kaders tot verantwoord beheer te komen en om een goede afweging te maken in welke mate er op kwaliteit kan worden ingeleverd, is het nodig om de gemeentelijke ambities voor het beheer van de openbare ruimte door de gemeenteraad vast te laten stellen.

Binnen deze context wordt binnen dit plan gesproken over de technische staat (is het heel?) en de verzorgingsgraad (is het netjes?) binnen de beheerdisciplines verharding, kunstwerken en groen.

1.3 Doelstelling

In het beeldkwaliteitplan worden duidelijke en realistische kwaliteitsniveaus weergegeven voor het beheer en onderhoud van de kapitaalgoederen groen, verharding en kunstwerken. Deze kwaliteitsniveaus passen binnen de financiële kaders en de (beheer)uitgangspunten vanuit het coalitieakkoord. Het doel hierbij is om de ambities financieel te herijken en met elkaar in balans brengen en om de communicatie ten aanzien van de kwaliteit van de openbare ruimte tussen burger, bestuur en beheerder te versterken (betrouwbare overheid).

Gevoed vanuit het coalitieakkoord, de richtinggevende uitspraken en de huidige bezuinigingen (die grote invloed uitoefenen op de kwaliteit van de openbare ruimte) heeft het college op 5 november 2012 de raad toegezegd in 2013 een nieuw integraal beeldkwaliteitsplan voor groen, kunstwerken en verhardingen interactief voor te bereiden en ter vaststelling aan de gemeenteraad voor te leggen.

1.4 Resultaat

Het resultaat staat beschreven in dit beeldkwaliteitsplan Openbare Ruimte. Hiermee is de integrale kwaliteitsopgave voor de komende jaren in heldere ambities weergegeven (vast te leggen kwaliteitsniveaus).

Er is gekozen voor een integrale aanpak waarbij zowel het bestuur als ook de gebruiker, de inwoner van Opsterland, in het voortraject geïnformeerd en geopiniëerd zijn.

1.5 Afbakening

In deze context wordt uitgegaan van de beheerdisciplines verharding, kunstwerken en groen, inclusief de verzorgende taken.

Bij deze integrale aanpak worden onder andere de uitvoering van het verbrede Gemeentelijke Rioleringsplan, de openbare verlichting, de afvalinzameling en het onderhoud aan gebouwen niet meegenomen. Deze zaken zijn geregeld in separate plannen.

1.6 Proces en route

Startnotitie

Om te komen tot dit beeldkwaliteitsplan heeft de raad op 14 januari 2013 de startnotitie 'Integraal beeldkwaliteitsplan beheer openbare ruimte 2013-2018' vastgesteld. Hierin is o.a. het proces opgenomen om te komen tot het beeldkwaliteitsplan. De totstandkoming van het integrale beeldkwaliteitsplan is opgedeeld in verschillende stappen. De voorbereiding heeft plaatsgevonden in oktober, november en december 2012. De raad heeft een aantal richtinggevende uitspraken gedaan die het vertrekpunt vormen bij het opstellen van een aantal kwaliteitsscenario's voor het integrale beheer van de openbare ruimte.

Ontwerpbesluit

Ter voorbereiding op de vaststelling van het beeldkwaliteitsplan is er door het college een ontwerpbesluit opgesteld dat als basis dient voor de inspraak (burgerparticipatie).

Inspraakverordening

Het college heeft besloten af te wijken van de standaard inspraakprocedure en deze te beperken tot vier weken. Deze inspraak is inclusief de burgerparticipatieavonden.

Burgerparticipatie

In dit beeldkwaliteitsplan gaat het over de kwaliteit van de openbare ruimte. De grootste belanghebbende daarin is de inwoner van de gemeente Opsterland. De gemeente hecht er grote waarde aan de burgers te betrekken bij de totstandkoming van het integraal beeldkwaliteitsplan. Dit dient diverse doelen. Enerzijds draagt het bij aan draagvlak, begrip en kennis van systematiek en beeldkwaliteit, zodat de burger inzicht krijgt waarom er bepaalde keuzes worden gemaakt. Anderzijds kunnen zij ook hun mening geven en actief ideeën inbrengen, waardoor de kwaliteit van de plannen wordt vergroot. De sessies zijn gehouden op 31 januari, 5 februari en 7 februari 2013.

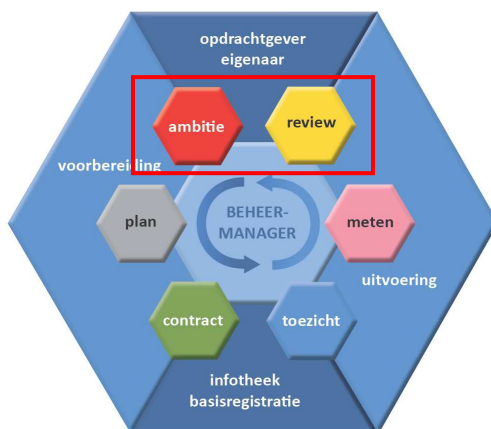
Voorstel

De reacties en inzichten op het ontwerpbesluit vanuit de burgerparticipatie leiden uiteindelijk tot een realistisch voorstel. Dit voorstel wijkt daardoor af van het ontwerpbesluit en wordt ter vaststelling aangeboden aan de raad (13 mei 2013).

1.7 Systematiek

Om een goede balans te vinden tussen budgetten en de kwaliteit van de kapitaalgoederen is het van belang inzicht te hebben in de huidige situatie. Deze situatie wordt in hoofdstuk 2 beschreven voor de onderdelen beleid, kwaliteit, areaal en budget.

Voor het in kaart brengen van de huidige situatie en het opstellen van een nieuw beeldkwaliteitsplan wordt de Beheer Openbare Ruimte systematiek ingezet. Deze systematiek wordt samengevat in de 'blauwe diamant' (figuur 1).



Met behulp van deze systematiek wordt eerst de huidige situatie in kaart gebracht, alvorens wordt gediscussieerd over nieuwe ambities. Op die manier is er een helder en reëel vertrekpunt, gebaseerd op de huidige ontwikkelingen. Deze nieuwe ambitie is vervolgens uitgangspunt voor beleid, plannen en contracten. Vervolgens wordt elk jaar op verschillende ambtelijke en bestuurlijke niveaus geëvalueerd, waarbij gekeken wordt in hoeverre de ambitie overeenkomt met de werkelijk behaalde resultaten (kwaliteit en kosten).

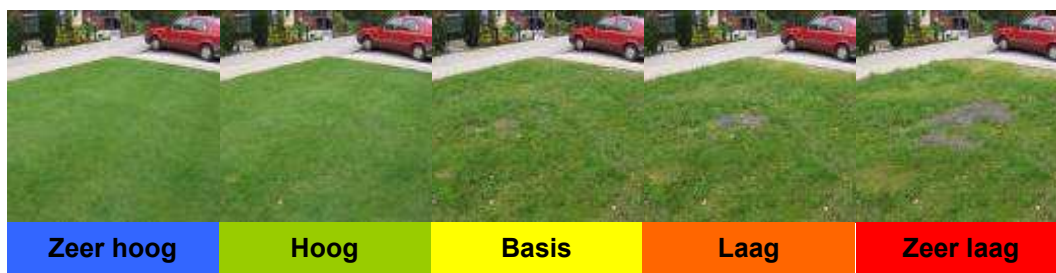
Figuur 1: *Blauwe diamant, systematiek voor beheer van de openbare ruimte, Oranjewoud*

Scope

Om tot een zo goed mogelijke beschrijving te komen van het beleidskader is allereerst de scope van het beheer afgebakend. Het beheer van de openbare ruimte richt zich op de kenmerken technische staat (heel) en verzorging (schoon). De technische staat is een kwaliteitskenmerk waarmee de technische en/of vakkundige eisen worden aangegeven die gesteld worden aan de openbare ruimte. De verzorgingsgraad is een kwaliteitskenmerk waarmee de eisen voor schoonheid en netheid worden aangegeven. Dit wordt uitgedrukt in eisen over de toegestane hoeveelheden onkruid, zwerfvuil, aanslag en graffiti.

Kwaliteitsniveaus

In de standaard kwaliteitscatalogus van Oranjewoud is voor verschillende onderdelen van de openbare ruimte de kwaliteit vastgelegd in een 5-schaal: de kwaliteitsmeetlat. Om een indruk te krijgen is in het figuur 2 per kwaliteitsniveau een impressie gegeven.



Figuur 2: *Impressie kwaliteitsmeetlat, gebaseerd op de standaard kwaliteitscatalogus van Oranjewoud*

Om een bepaalde kwaliteit in de openbare ruimte te realiseren, zijn verschillende ambitieniveaus te onderscheiden. De keuzemogelijkheden voor de gewenste kwaliteitsniveaus van de openbare ruimte zijn als volgt te typeren qua omschrijving en rapportcijfer:

Zeer hoog: uitstekend, onderhouden, als nieuw.	(cijfer >9,5)
Hoog: goed onderhouden, bijna niets op aan te merken.	(cijfer 7,5-9,5)
Basis: voldoende onderhouden, wel wat op aan te merken.	(cijfer 5,5-7,5)
Laag: sober tot voldoende, enige achterstanden bij het onderhoud	(cijfer 3,5-5,5)
Zeer laag: onvoldoende onderhouden, flinke achterstanden, kapot.	(cijfer <3,5)

Aan elk kwaliteitsniveau zijn omschrijvingen en criteria met meetbare en toetsbare normen gekoppeld. Daarmee kunnen de kwaliteitsniveaus SMART gemaakt worden, zodat de kwaliteitskeuzes in het beleid ook op de werkvloer gerealiseerd kunnen worden. De normen van de kwaliteitsniveaus zijn deels ervaringsnormen van Oranjewoud en sluiten aan bij landelijke normen zoals CROW, RAW, Nederland Schoon en Alterra.

Met behulp van de kwaliteitsniveaus (beelden, normen en beschrijvingen) is op elk niveau (bestuurder, beheerder en burger) sprake van dezelfde taal.

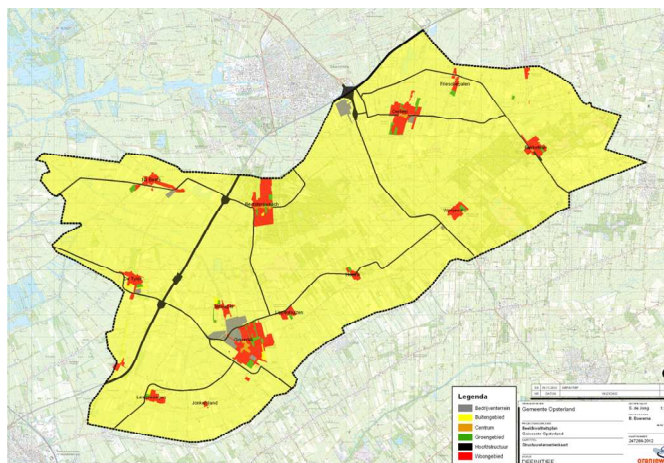
Structuurelementen

De kwaliteit van de kapitaalgoederen hoeft niet overal gelijk te zijn. Juist in tijden van bezuinigen is het doelmatig om te differentiëren in kwaliteit. Differentiatie vindt plaats door het benoemen van structuurelementen. Dit zijn gebieden die verschillen in functie, inrichting en gebruik. Bij het toekennen van structuurelementen wordt daarom een primair onderscheid gemaakt naar functies als wonen, werken, winkelen en recreatie in de gemeente.

Binnen de diverse onderdelen voor het beheer in Opsterland is hier al sprake van. Per onderdeel is er echter nog verschil in de gebiedskeuze. Om een meer integrale benadering te bewerkstelligen is er op dit moment een eenduidige kaart opgesteld voor alle onderdelen. Hiervoor zijn nu de volgende structuurelementen benoemd:

- Bedrijventerreinen
- Buitengebied
- Centrum
- Hoofdstructuur
- Groengebied en parken
- Woongebied

De definities van de structuurelementen en een grote weergave van de structuurelementenkaart (*figuur 3*) zijn opgenomen in bijlage 1.



Figuur 3: De structuurelementenkaart. Opsterland verdeelt in verschillende structuurelementen.

2 De huidige situatie

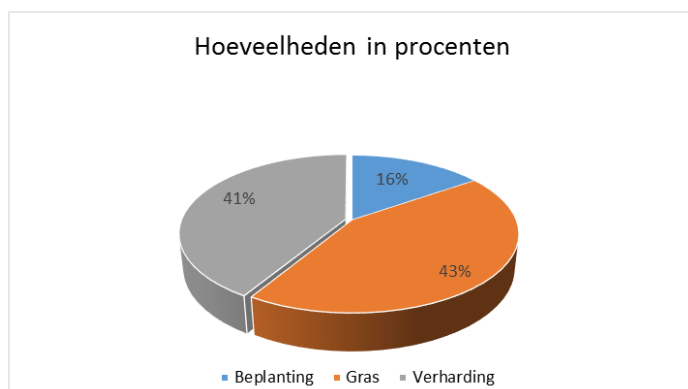
2.1 Hoeveelheden

De huidige hoeveelheden (het te beheren areaal) vormen een belangrijk uitgangspunt bij de te maken keuzes voor de kwaliteitsambitie. Hoe groter het areaal, hoe meer budget er nodig is om het veilig en leefbaar te onderhouden. De gemeente Opsterland heeft in totaal bijna 700 hectare (ha.) in onderhoud. In hoofdlijn is het areaal als volgt opgebouwd:

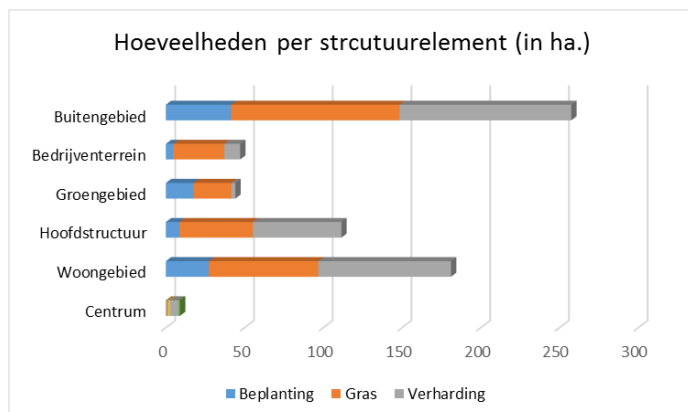
- 275 ha verharding (wegen, trottoirs e.d.);
- 280 ha gras (siergazons, bermen e.d.);
- 100 ha beplanting (heesters, rozen e.d.);
- 50.000 bomen;
- 440 km watergang;
- 900 stuks meubilair (banken, prullenbakken, e.a.);
- 175 kunstwerken (bruggen, kades e.d.).

Figuur 4 geeft in grote lijnen de verdeling van oppervlaktes van de openbare ruimte weer naar gras, beplanting en verharding. In *figuur 5* zijn deze oppervlaktes onderverdeeld naar de verschillende structurelementen in de gemeente.

Het grootste deel van de te beheren hoeveelheden bestaat uit gras en verharding en bevindt zich in het buitengebied en het woongebied.



Figuur 4: De globale verdeling van de oppervlakten openbare ruimte naar gras, beplanting en verharding.



Figuur 5: De verdeling van beplanting, gras en verharding per structuurelement.

2.2 Kwaliteit/nulmeting

De kwaliteit van de openbare ruimte is in kaart gebracht vanuit de beschikbare bronnen zoals schouw, inspecties en metingen (figuur 6).

Kwaliteitsniveaus beheer en onderhoud openbare ruimte in Opsterland in 2012		Structuurelement					
		Bedrijven terreinen	Buitengebied	Centra	Groengebieden / Parken	Hoofdwegen	Woongebied
Verharding	Fietspaden	Hoog	Laag	Basis		Laag	Laag
	Parkeerstroken/overig	Hoog	Laag	Basis	Basis	Laag	Laag
	Rijbanen	Hoog	Laag	Basis	Basis	Laag	Laag
	Voetpaden	Hoog	Laag	Basis	Basis	Laag	Laag
Netheid verharding	Onkruid op verharding	Basis		Basis	Basis	Basis	Basis
	Veegvuil op verharding	Basis		Basis	Basis		Basis
Kunstwerken	Bruggen (beweegbaar)		Basis	Basis		Basis	Basis
	Bruggen (vast)		Basis	Basis		Basis	Basis
	Bruggen (hout)		Basis		Basis	Basis	Basis
	Kademuren		Basis	Basis			Basis
	Beschoeiing		Laag				Laag
Groen	Bomen	Laag	Laag	Basis	Laag	Laag	Basis
	Bosplantsoen	Basis	Laag	Basis	Basis	Laag	Basis
	Sierheesters	Basis	Basis	Basis	Basis	Laag	Basis
	Hagen	Basis	Basis		Basis	Basis	Basis
	Gras en bermen	Basis	Laag	Basis	Basis	Laag	Laag
	Watergangen/vijvers	Basis	Basis	Basis	Basis	Basis	Basis
	Parkmeubilair	Basis	Basis	Laag	Basis	Laag	Basis
Netheid groen	Afvalbakken	Basis	Laag	Basis	Basis	Laag	Basis
	Onkruid in het groen	Basis	Basis	Basis	Basis	Basis	Basis
	Zwerfvuil	Basis	Basis	Basis	Basis	Basis	Basis

Figuur 6: Huidige kwaliteitsniveaus verharding, kunstwerken en groen onderverdeeld naar structuurelementen.

De huidige kwaliteit is voor een groot deel op basisniveau. Bij verharding valt de hoge kwaliteit van de bedrijventerreinen op. Dit komt omdat de bedrijventerreinen relatief nieuw zijn. Bij verharding valt verder op dat het buitengebied, de hoofdverharding en het woongebied een lage kwaliteit heeft. De verharding is voor de gehele gemeente redelijk schoon en netjes; een basis kwaliteit voor onkruid en veegvuil.

De kunstwerken zijn grotendeels over de hele gemeente basis, slechts de beschoeiing heeft een lage kwaliteit. Voor groen valt op dat bijna voor alle structuurelementen de bomen een lage kwaliteit hebben. Daarnaast valt op dat het groen in het structuurelement hoofdwegen een lage kwaliteit heeft. Het groen is voor de gehele gemeente redelijk schoon en netjes; een basis kwaliteit voor onkruid en zwerfvuil.

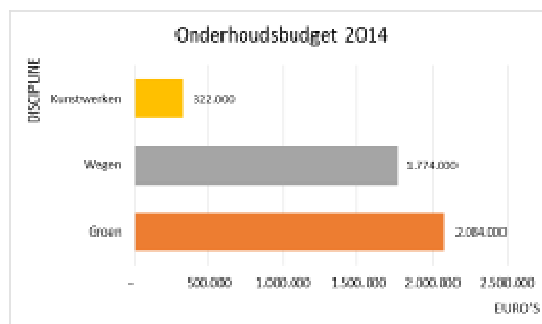
2.3 Budget en bezuiniging

Budget 2014

In 2014 is er voor het beheer en onderhoud van verharding, groen en kunstwerken, inclusief de verzorging, een budget beschikbaar van € 4.180.000,- (figuur 7). Hierbij zijn de directe kosten toegerekend aan de werkzaamheden die daadwerkelijk buiten worden uitgevoerd.

Hierdoor is het budget dat bij een ambitie hoort te vergelijken met de begroting omdat voor elk kwaliteitsscenario de kosten voor de productietaken worden berekend. Dit budget is exclusief vervangingen.

Figuur 7: Onderhoudsbudget 2014. Het beschikbare budget onderveelt naar de arealen kunstwerken, verharding en groen.



Ontwikkeling van de bezuiniging

Door de voorgestelde bezuinigingen lopen de budgetten voor het beheer van verharding en groen in de loop der jaren terug (*figuur 8*).

Financiële terugloop	Budget	
	2013	2014
Groen	€ 2.134.000	€ 2.084.000
Verharding	€ 2.074.000	€ 1.774.000
Kunstwerken	€ 322.000	€ 322.000
Totaal	€ 4.530.000	€ 4.180.000

Figuur 8: De terugloop van het beschikbare budget van 2013 naar 2014

3 Inspraak en participatie

Om binnen de huidige financiële kaders tot verantwoord beheer te komen is het nodig om de gemeentelijke ambities voor het beheer van de openbare ruimte door de gemeenteraad vast te laten stellen.

In dit hoofdstuk is het ontwerpbesluit opgenomen. Dit is de eerste aanzet tot het daadwerkelijk veranderen van de openbare ruimte binnen de financiële kaders en leidt uiteindelijk tot het beeldkwaliteitsplan dat op 13 mei 2013 aan de raad ter vaststelling wordt aangeboden. Daarnaast fungeerde dit besluit als basis voor de burgerparticipatie avonden die onder andere als onderdeel van de inspraakprocedure zijn gehouden in januari en februari 2013.

3.1 Voorstel - Ontwerpbesluit 29 januari 2013

In de *figuur 9* is het voorstel vanuit het ontwerpbesluit opgenomen. Dit voorstel is uitgangspunt geweest tijdens de participatieavonden.

Kwaliteitsniveaus beheer en onderhoud openbare ruimte in Opsterland 2014-2018 (ONTWERPBESLUIT)		Structuurelement					
		Bedrijven terreinen	Buitengebied	Centra	Groengebieden / Parken	Hoofdwegen	Woongebied
Verharding	Fietspaden	Basis	Basis	Basis		Basis	Basis
	Parkeerstroken/overig	Laag	Laag	Basis	Basis	Laag	Laag
	Rijbanen	Laag	Laag	Basis	Basis	Laag	Laag
	Voetpaden	Laag	Laag	Basis	Basis	Laag	Laag
Netheid verharding	Onkruid op verharding	Laag		Laag	Laag	Laag	Laag
	Veegvuil op verharding	Basis		Basis	Basis		Basis
Kunstwerken	Bruggen (beweegbaar)		Basis	Basis		Basis	Basis
	Bruggen (vast)		Laag	Basis		Laag	Basis
	Bruggen (hout)		Laag		Laag	Basis	Basis
	Kademuren		Laag	Basis			Laag
	Beschoeiing		Zeer laag				Zeer laag
Groen	Bomen	Basis	Basis	Basis	Basis	Basis	Basis
	Bosplantsoen	Laag	Laag	Basis	Laag	Laag	Basis
	Sierheesters	Laag	Laag	Basis	Laag	Laag	Basis
	Hagen	Laag	Laag		Laag	Laag	Basis
	Gras en bermen	Laag	Laag	Basis	Laag	Laag	Laag
	Watergangen/vijvers	Basis	Basis	Basis	Basis	Basis	Basis
	Parkmeubilair	Basis	Basis	Basis	Basis	Basis	Basis
Netheid groen	Afvalbakken	Basis	Basis	Basis	Basis	Basis	Basis
	Onkruid in het groen	Laag	Laag	Basis	Laag	Laag	Basis
	Zwerfvuil	Laag	Laag	Basis	Laag	Laag	Basis

Figuur 9: Kwaliteitsniveaus verharding, kunstwerken en groen onderverdeeld naar structuurelementen zoals voorgesteld in het ontwerpbesluit en besproken op de burgerparticipatieavonden.

3.1.1 Toelichting

Verharding

Het uitgangspunt bij het beheer van verharding is: 'basis' waar nodig en 'laag' waar mogelijk. Opvallend in de huidige kwaliteitsniveaus zijn de rijbanen (verhardingen) op de bedrijventerreinen. Deze zijn van een hoog kwaliteitsniveau. Dit is te verklaren doordat de gemeentelijke bedrijventerreinen in de laatste jaren zijn aangelegd en relatief nieuw zijn. De komende jaren wordt hier minimaal onderhoud aan gepleegd, waardoor de verharding langzaam afglijdt naar een laag kwaliteitsniveau.

Door de teruglopende financiële middelen nemen ook de kwaliteitsniveaus van de openbare verhardingen in de andere gebieden verder af. Aandachtspunt hierbij is dat de

verkeersveiligheid gewaarborgd blijft. Op comfort en netheid wordt daarentegen ingeleverd.

Tussen de structurelementen onderling en de verschillende vormen van verhardingen wordt een differentiatie aangebracht. Deze differentiatie is als volgt:

- Bedrijventerreinen de komende jaren (circa 10 jaar) niet of nauwelijks onderhouden waardoor het kwaliteitsniveau afneemt tot laag;
- Fietspaden gemeentebreed op kwaliteitsniveau basis blijven onderhouden. Dit ter ondersteuning van het uitgebreide reguliere en recreatieve fietsroutenetwerk (Opsterland is een fietsgemeente);
- Structurelementen centra en groengebieden op kwaliteitsniveau basis blijven onderhouden;
- Netheid wat betreft veegvuil op verhardingen op kwaliteitsniveau basis blijven handhaven;
- Het buitengebied bestaat uit grote hoeveelheden verharding, deze zullen op een kwaliteitsniveau 'laag' worden onderhouden;
- In de centra zijn relatief kleine hoeveelheden verhard oppervlak, maar wel met hoge intensiteiten en een economische en representatieve functie. De centra blijven daarom onderhouden op kwaliteitsniveau basis;
- De groengebieden/parken blijven op een kwaliteitsniveau basis onderhouden;
- De hoofdverharding en woongebieden blijven op een kwaliteitsniveau laag onderhouden;
- Onkruid op verharding wordt in alle structurelementen onderhouden op een laag niveau.

Kanttekening: wanneer de asfaltverharding op een kwaliteitsniveau laag worden onderhouden ontstaat er op langere termijn kapitaalvernietiging. Door de weersinvloeden gaat een weg die niet of nauwelijks wordt onderhouden snel in kwaliteit achteruit. Op langere termijn brengt dit hogere kosten met zich mee om de weg in stand te houden. Er is dan een zwaardere en duurere maatregel nodig doordat het beheer wordt uitgesteld. Voor elementenverhardingen is dit in mindere mate van toepassing.

Kunstwerken

De bruggen en kademuren zijn lange tijd op kwaliteitsniveau basis onderhouden. Binnen de huidige en toekomstige beschikbare financiën is dit niet langer mogelijk. Er is daarom gezocht naar een differentiatiemogelijkheid in de verschillende onderdelen (bruggen/oeveren) en structurelementen, waarbij de kwaliteitsniveaus worden verlaagd. Een toelichting op de accenten:

- De kunstwerken worden in het centrumgebied op kwaliteitsniveau basis onderhouden;
- De beweegbare bruggen (allemaal in de Turfroute) worden op kwaliteitsniveau basis onderhouden;
- De vaste bruggen in het buitengebied en in de hoofdstructuur gaan naar kwaliteitsniveau laag;
- De houten bruggen in de buiten- en de groengebieden gaan naar kwaliteitsniveau laag. De veiligheid blijft gewaarborgd, maar het comfort en de netheid nemen af;
- De houten bruggen in het woongebied blijven op kwaliteitsniveau basis. Deze bruggen worden intensiever gebruikt dan de bruggen in het buitengebied. Daarnaast zijn de bruggen onderdeel van de directe leefomgeving van veel mensen en is de beleving en het verantwoordelijkheidsgevoel voor deze bruggen groter;
- De beschoeiingen zijn op kwaliteitsniveau laag gekwalificeerd. Het kwaliteitsniveau van deze beschoeiingen zal verder afnemen naar zeer laag. Alleen in uiterste noodzaak zullen er werkzaamheden worden uitgevoerd;
- Kademuren in het woongebied en buitengebied bevinden zich voornamelijk aansluitend aan bruggen. Door werkzaamheden aan bruggen en kademuren slim aan te pakken kan wellicht een iets hoger niveau worden gehaald. Daarbij speelt ook dat de besparing relatief klein is.

Kanttekening: civiele kunstwerken hebben een bepaalde levensduur. Door goed en op het juiste moment onderhoud uit te voeren wordt deze levensduur verlengd. Na het einde van de levensduur wordt een kunstwerk vervangen. De kosten voor vervanging van kunstwerken zijn niet in het onderhoudsbudget opgenomen. Om binnen het beschikbare onderhoudsbudget de kunstwerken te onderhouden worden de kwaliteitsniveaus naar beneden bijgesteld.

Dit houdt in dat de levensduur van sommige kunstwerken wordt verkort, waardoor de vervanging eerder plaatsvindt en er vervangingskosten worden gemaakt.

Groen

Het uitgangspunt bij groenbeheer is onderhoud op kwaliteitsniveau basis. Door de teruglopende beschikbare financiële middelen zijn bepaalde onderdelen de afgelopen jaren al gedoseerd afgenomen naar een kwaliteitsniveau laag. Deze versobering wordt de komende jaren verder doorgezet. Hierbij worden onderdelen waar mogelijk teruggebracht naar een laag niveau. De onderdelen waar dit niet wenselijk is blijven op kwaliteitsniveau basis onderhouden. Doel hierbij is praktische uniformiteit met een aantal accentverschillen. Deze accenten zijn:

- *De centra en de woongebieden op kwaliteitsniveau basis te blijven handhaven. Dit omdat deze beide structurelementen dicht bij de burgers staan;*
- *De bomen over de gehele gemeente op kwaliteitsniveau basis te gaan onderhouden om daarmee het veiligheidsrisico acceptabel te houden;*
- *Afvalbakken op kwaliteitsniveau basis blijven onderhouden. Tijdig legen voorkomt verdere vervuiling in de openbare ruimte;*
- *Watergangen en vijvers op basis blijven onderhouden om de waterberging en waterafvoer te kunnen garanderen;*
- *Bankjes op basis blijven onderhouden vanwege het recreatieve speerpunt van de gemeente.*

3.1.2 Reacties

Onderstaand is een opsomming opgenomen van de reacties en aanvullingen op het voorstel door de bezoekers van de burgerparticipatieavonden.

- Centrum - Minimaal basis (incl. onkruid op verharding);
- Bedrijventerrein - laag is acceptabel;
- Groengebieden en parken - verharding basis;
- Zwerfvuil - let op knelpunten/hotspots;
- Voetpaden en fietspaden - minimaal basis;
- Bomen - geen overtuigende opmerkingen;
- Meubilair op basis, maar wel oog voor het plaatsen op een goede plek;
- Bermen buitengebied acceptabel;
- Beschoeiing - zeer laag niet verstandig (veiligheid/risico's);
- Onkruid op verharding - laag behalve centrum.

3.2 Alternatieve besparingen

Naast het opstellen van een kwaliteitsscenario voor het beheer van de openbare ruimte zijn er alternatieve besparingen geformuleerd in de fase van het ontwerpbesluit.

3.2.1 **Toelichting**

Verharding

Alternatieven om binnen de teruglopende financiële kaders het onderhoud van de gemeentelijke verhardingen uit te voeren zijn:

- Fietspaden langs 60 km/uur-verharding laten vervallen (areaal vermindering);
- Tweezijdig fietspaden (langs beide kanten van de weg) terugbrengen naar enkelzijdig (aan één kant van de weg);
- Doodlopende verharding met lage intensiteiten laten afvloeien naar puinweg;
- Invoeren chemische onkruidbestrijding op verhardingen;
- Parkeerterreinen in buitengebied weghalen (omvormen).

Kunstwerken

Alternatieven om binnen de teruglopende financiële kaders het onderhoud aan de gemeentelijke kunstwerken uit te voeren zijn:

- Enkele beweegbare en vaste bruggen buiten gebruik stellen en opruimen;
- Een deel van de houten bruggen buiten gebruik stellen en opruimen;
- Beschoeiing langs delen van de vaart laten vervallen.

Groen

Alternatieven om binnen de teruglopende financiële kaders het onderhoud van openbaar groen uit te voeren zijn:

- Versobering van de inrichting van begraafplaatsen (opruimen van duur te onderhouden elementen als hagen en paden of het toepassen van chemische onkruidbestrijding op de paden);
- Grote gazons omvormen naar hooiland (wekelijks maaien naar 1x per jaar);
- Omvormen van sierplantsoen;
- Bomen kappen zonder herplantplicht.

3.2.2 **Reacties**

Tijdens de burgerparticipatieavonden zijn door de deelnemers een groot aantal reacties en aanvullingen gegeven op de alternatieve besparingen. Deze alternatieve besparingen betekenen een andere manier van werken, bijvoorbeeld het stimuleren van de zelfwerkzaamheid van burgers en bedrijven, het omvormen van de huidige inrichting of het afstoten van areaal. In bijlage 2 is de volledige lijst van de reacties opgenomen. De ingediende schriftelijke zienswijzen staan in bijlage 3.

4 Voorstel - realistisch kwaliteitsgestuurd beheer

Er is een realistisch voorstel opgesteld dat rekening houdt met:

- de aangekondigde bezuinigingen;
- de gegeven reacties op de participatieavonden (inspraak);
- de implementatie en uitvoering van de alternatieven uit de participatieavonden.

Binnen het budget 2014 inclusief bezuinigingen voor beheer en onderhoud is het mogelijk het voorstel zoals weergegeven in *figuur 10* te realiseren. Het huidige budget bedraagt €4.180.000,-.

Kwaliteitsniveaus beheer en onderhoud openbare ruimte in Opsterland 2014-2018		Structuurelement					
		Bedrijven terreinen	Buitengebied	Centra	Groengebieden / Parken	Hoofdwegen	Woongebied
Verharding	Fietspaden	Basis	Basis	Basis		Basis	Basis
	Parkeerstroken/overig	Laag	Laag	Basis	Basis	Laag	Laag
	Rijbanen	Laag	Basis	Basis	Basis	Basis	Laag
	Voetpaden	Basis	Basis	Basis	Basis	Basis	Basis
Netheid verharding	Onkruid op verharding	Basis		Basis	Basis	Basis	Basis
	Veegvuil op verharding	Basis		Basis	Basis		Basis
Kunstwerken	Bruggen (beweegbaar)		Basis	Basis		Basis	Basis
	Bruggen (vast)		Laag	Basis		Laag	Basis
	Bruggen (hout)		Laag		Basis	Basis	Basis
	Kademuren		Basis	Basis			Basis
	Beschoeiing		Basis				Basis
Groen	Bomen	Basis	Basis	Basis	Basis	Basis	Basis
	Bosplantsoen	Laag	Laag	Basis	Laag	Laag	Basis
	Sierheesters	Laag	Laag	Basis	Laag	Laag	Basis
	Hagen	Laag	Laag		Laag	Laag	Basis
	Gras en bermen	Laag	Laag	Basis	Laag	Laag	Laag
	Watergangen/vijvers	Basis	Basis	Basis	Basis	Basis	Basis
	Parkmeubilair	Basis	Basis	Basis	Basis	Basis	Basis
Netheid groen	Afvalbakken	Basis	Basis	Basis	Basis	Basis	Basis
	Onkruid in het groen	Laag	Laag	Basis	Laag	Laag	Basis
	Zwerfvuil	Laag	Laag	Basis	Laag	Laag	Basis

Figuur 10: Kwaliteitsniveaus voor beheer en onderhoud van de openbare ruimte 2014-2018 onderverdeeld naar structuurelementen.

4.1 Benodigd budget

Het benodigde budget voor bovenstaande voorstel bedraagt €4.180.300,-. In de berekening van het voorstel is het alternatief 'onkruidbestrijding op basis van de DOB-methode (selectspray) meegenomen. Hiermee kan binnen de huidige middelen een basisniveau worden gerealiseerd.

Tussen de budgetten groen, verhardingen en kunstwerken wordt geschoven (*figuur 11*).

Financieel overzicht 2014	Budget	
	Beschikbaar	Benodigd
Groen	€ 2.084.000	€ 1.925.300
Verharding	€ 1.774.000	€ 1.876.800
Kunstwerken	€ 322.000	€ 378.200
Totaal	€ 4.180.000	€ 4.180.300

Figuur 11: Financieel overzicht 2014, beschikbaar en benodigd.

In *figuur 12* is het totale benodigde budget onderverdeeld naar de verschillende arealen en structuurelementen.

Financieel overzicht kwaliteitsniveaus beheer en onderhoud openbare ruimte in Opsterland 2014-2018		Structuurelement						Totaal	Totaal
		Bedrijven terreinen	Buitengebied	Centra	Groengebieden / Parken	Hoofdwegen	Woongebied		
Verharding	Fietspaden	€ 6.700	€ 49.900	€ 1.100		€ 80.800	€ 8.200	€ 146.700	€ 1.876.800
	Parkeerstroken/overig	€ 5.000	€ 11.400	€ 8.000	€ 600	€ 18.000	€ 64.000	€ 107.000	
	Rijbanen	€ 51.900	€ 572.500	€ 17.900	€ 1.800	€ 170.200	€ 330.600	€ 1.144.900	
	Voetpaden	€ 7.000	€ 60.300	€ 18.700	€ 18.600	€ 17.900	€ 178.400	€ 300.900	
Netheid verharding	Onkruid op verharding	€ 3.600		€ 4.800	€ 900	€ 10.000	€ 29.600	€ 48.900	€ 378.200
	Veegvuil op verharding	€ 15.000		€ 3.200	€ 3.000		€ 107.200	€ 128.400	
Kunstwerken	Bruggen (beweegbaar)		€ 90.700	€ 8.900		€ 14.400	€ 56.400	€ 170.400	€ 1.925.300
	Bruggen (vast)		€ 21.100	€ 2.500		€ 4.900	€ 24.500	€ 53.000	
	Bruggen (hout)		€ 45.100		€ 12.300	€ 4.100	€ 28.800	€ 90.300	
	Kademuren		€ 1.300	€ 5.000			€ 10.200	€ 16.500	
	Beschoeiing		€ 35.900				€ 12.100	€ 48.000	
Groen	Bomen	€ 20.100	€ 369.200	€ 9.100	€ 47.300	€ 161.000	€ 206.200	€ 812.900	€ 4.180.300
	Bosplantaos	€ 11.100	€ 46.300	€ 200	€ 37.700	€ 14.100	€ 72.400	€ 181.800	
	Sierheesters	€ 200	€ 300	€ 1.000	€ 1.900	€ 2.000	€ 63.400	€ 68.800	
	Hagen	€ 2.000	€ 100		€ 600	€ 3.000	€ 27.200	€ 32.900	
	Gras en bermen	€ 25.800	€ 54.300	€ 2.800	€ 49.400	€ 33.200	€ 147.900	€ 313.400	
	Watergangen/vijvers	€ 8.900	€ 187.100	€ 100	€ 10.400	€ 42.800	€ 48.800	€ 298.100	
	Parkmeubilair	€ 300	€ 3.100	€ 200	€ 500	€ 700	€ 5.000	€ 9.800	
	Afvalbakken	€ 500	€ 1.500	€ 1.000	€ 500	€ 1.000	€ 3.000	€ 7.500	
Netheid groen	Onkruid in het groen	€ 3.000	€ 700	€ 2.500	€ 1.800	€ 45.300	€ 95.600	€ 148.900	
	Zwerfvuil	€ 1.900	€ 9.600	€ 500	€ 5.000	€ 6.500	€ 27.700	€ 51.200	
Totaal		€ 163.000	€ 1.560.400	€ 87.500	€ 192.300	€ 629.900	€ 1.547.200	€ 4.180.300	€ 4.180.300

Figuur 12: Financieel overzicht voor de kwaliteitsniveaus onderverdeeld naar arealen en structuurelementen.

4.2 Toelichting voorstel

In het voorliggend voorstel zijn, ten opzichte van het voorstel dat aan de burgers is gepresenteerd (het ontwerpbesluit), enkele kwaliteitsniveaus opgewaardeerd. De belangrijkste wijzigingen staan hieronder.

4.2.1 Voetpaden "basis"

In het ontwerpbesluit staan de voetpaden in het woongebied, buitengebied, langs hoofdwegen en op bedrijventerreinen voorgesteld als 'laag' kwaliteitsniveau. Tijdens de participatieavonden bleek dat betrokkenen het belangrijk vinden dat de voetpaden voldoende worden onderhouden en goed toegankelijk blijven. Daarnaast is er een schriftelijke zienswijze ingediend door de Stichting Werkgroep Toegankelijkheid Opsterland. Deze stichting, die opkomt voor de belangen van de minder valide gebruikers van de openbare ruimte, verzoekt ons rekening te houden met hun belangen.

Deze informatie is meegewogen in het tot stand komen van het uiteindelijke voorstel. Hierin is het kwaliteitsniveau van de voetpaden voor alle structuurelementen als niveau 'basis' gekenmerkt.

4.2.2 Onkruid op verharding

De huidige methodiek van mechanische onkruidbestrijding op verharding is kostbaar. Het is daarom niet langer realistisch om de netheid op verharding op een 'basis' niveau te verzorgen. Vandaar dat in het op de participatievonden gepresenteerde voorstel deze teruggebracht was naar een 'laag' kwaliteitsniveau. Tijdens de avonden is hier veel discussie over geweest, waarbij alle varianten van bestrijding zijn besproken. Er is draagvlak voor onkruidbestrijding volgens de DOB-methode (selectspray). Dit omdat deze methode minder kosten met zich mee brengt. Het merendeel van de gehoorde betrokkenen vindt het verantwoord om van de huidige methodiek van bestrijden af te wijken, als daarmee de netheid op een 'basis' niveau blijft.

Het uiteindelijke voorstel gaat daarom uit van een goedkoper alternatief, de DOB-methode (selectspray). Met deze methode blijft de netheid van de verharding op een basisniveau.

4.2.3 Beschoeiing, kademuren en asfaltverharding

Als kapitaalgoederen op een laag niveau worden onderhouden, bestaat de kans dat deze goederen de theoretische levensduur niet halen. Het eerder vervangen van de goederen brengt in de toekomst extra kosten met zich mee.

Om dit te beperken zijn in het uiteindelijke voorstel de duurdere kapitaalgoederen (asfaltverharding, beschoeiing en kademuren) op een basisniveau gezet.

4.2.4 Alternatieven

Op de participatieavonden zijn nog meer alternatieven besproken. Dit zijn verder uit te werken optionele besparingsmogelijkheden. Deze besparingen kunnen gebruikt worden om de kwaliteitsniveaus 'laag' daar waar gewenst naar 'basis' te brengen.

Tijdens de avonden zijn voorgelegde alternatieven van de gemeente, maar ook door de bewoners ingebrachte alternatieven besproken. Een overzicht hiervan met een korte toelichting staat in bijlage 2.

5 Hoe nu verder?

Nu de ambitie in dit beeldkwaliteitsplan is vastgelegd en de budgetten die bij het scenario behoren zijn gelabeld is het van belang om de opgave die ontstaat doelmatig uit te voeren.

5.1 Beheerstrategie

Nadat de Raad op 13 mei 2013 de ambitie heeft vastgesteld is het zaak deze opgave waar te maken. Hiervoor worden allerlei activiteiten uitgevoerd. Deze activiteiten worden uitgewerkt in beheerplannen en operationele jaarprogramma's (plan).

Op basis van deze programma's komen de concrete opdrachten tot stand (contract). Doelmatigheid en efficiency is te behalen door een integrale aanpak voorop te stellen. Op de uitvoering van deze contracten wordt toezicht gehouden. Om vast te stellen of de uitvoering van de ambitie op koers ligt is het nodig periodiek te meten (figuur 13).



Figuur 13: Blauwe diamant, systematiek voor beheer van de openbare ruimte

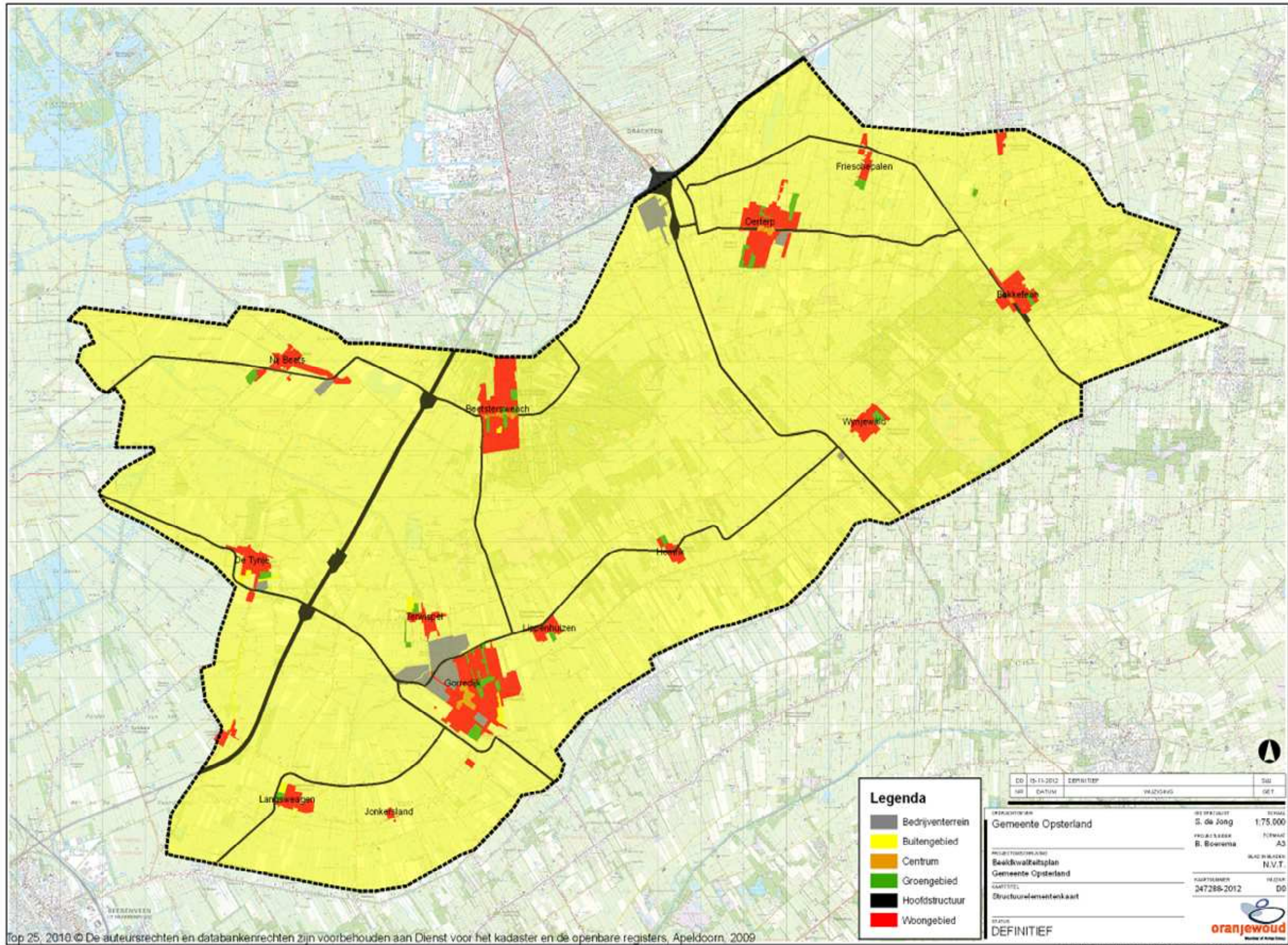
In de review wordt jaarlijks gerapporteerd over de voortgang van de uitgevoerde en nog uit te voeren activiteiten met het daarbij behorende financiële overzicht. Het is een doorlopend beheerproces waarin alle lagen van de organisatie en werkzaamheden hun eigen plek hebben.

Door het beheerproces op deze manier te beschrijven worden de samenhang en verbanden inzichtelijk en integraal werken makkelijker.

De blauwe taakvelden ondersteunen en geven het beheerproces vorm van voorbereiding tot uitvoering. Dit is geen autonoom proces: politiek en management oefenen als 'eigenaren' van de openbare ruimte invloed uit.

Bijlagen

Bijlage 1. Structuurelementenkaart



Definities structuurelementen

Centrum

Centra worden gedefinieerd als een clustering van winkels en voorzieningen in het hart van de kernen in de gemeente. Het is een belangrijke plek voor de bewoners van de gemeente en haar toeristen. Het centrum is qua inrichting herkenbaar door het stenige karakter en een vaak meer luxe uitvoering. De gebruikersintensiteit is veelal hoog.

Woongebieden

De begrenzingen van een woonwijk worden in het algemeen gevormd door de bebouwde komgrens. De gebruiksintensiteit van dit structuurelement is gemiddeld. Wanneer er in de woongebieden kleinschalige groen en speelplekken met een buurt- of wijkfunctie aanwezig zijn, vallen deze onder de benaming woongebied. Ook de sportcomplexen, welke een hoge(re) gebruiksintensiteit hebben, en de begraafplaatsen worden tot woongebied gerekend.

Groengebieden

Onder dit structuurelement vallen de grootschalige groengebieden welke gelegen zijn tussen of in de woongebieden en aan de randen van bebouwde kom. De gebruiksintensiteit van deze structuurelementen is gemiddeld tot laag. De groengebieden zijn qua inrichting herkenbaar door de natuurlijke uitstraling.

Buitengebied

Het gebied, gelegen buiten de bebouwde kom, veelal met een agrarisch, recreatief of natuurlijk karakter, wordt het buitengebied genoemd. In het buitengebied kunnen verspreide woningen voorkomen. De gebruiksintensiteit van deze structuurelementen is laag. Onderdeel van het buitengebied zijn alle dorpsbossen. Deze liggen vaak in het buitengebied of aan de rand van een dorp en horen qua uitstraling vaak bij het buitengebied.

Hoofdstructuur

De hoofdstructuur wordt gevormd door lijnvormige elementen die een belangrijke structurerende rol spelen in de ruimtelijke opbouw van de gemeente. Dit wordt gecombineerd met een belangrijke verbindingsfunctie. Hoofdstructuren liggen zowel buiten als binnen de bebouwde kom. De gebruiksintensiteit van dit structuurelement is intensief. De hoofdverhardingstructuur valt hieronder.

Bedrijventerreinen

Onder dit structuurelement vallen de industriegebieden en de bedrijventerreinen. De gebruiksintensiteit van dit structuurelement is gemiddeld tot extensief.

Bijlage 2. Alternatieven

Alternatieven (voorstel gemeente)

Algemeen:

- Zelf samen met burens / het dorp de kwaliteit in de woonomgeving verhogen.

Groen:

- Hagen op begraafplaatsen omvormen naar gras.
Hagen zijn intensief in onderhoud en daardoor duur. Met behoud van de structuur van de begraafplaats kunnen een flink aantal hagen verwijderd worden.
- Paden op begraafplaatsen omvormen naar gras.
Op de meeste begraafplaatsen zijn halfverharde schelpenpaden. Deze paden begroeien snel met onkruid en vergen intensief onderhoud. Een voorbeeld hiervan is de begraafplaats Kortezwaag, tussen de grafakkers geen paden zijn, er is alleen gras.
- Gazons beheren als hooiland.
Binnen de bebouwde kommen zijn grasvelden en grasstroken. Deze kunnen extensief beheerd worden, door ze één keer per jaar te maaien ten opzichte van het huidige gazonbeheer (ca. 1 keer per 10 dagen). De speel- en trapvelden blijven wel als gazon beheerd, vanwege de gebruiksfunctie.
- Sierplantsoen omvormen naar gazon (verharding).
Er zijn nog redelijk veel kleine beplantingsvakken met sierplantsoen, zoals rozen en vaste planten. Deze kunnen omgevormd worden en aangepast aan de omgeving, d.w.z. gras of verharding.
- Bomen kappen en geen nieuwe terug planten.
In Opsterland staan veel bomen, zowel binnen als buiten de bebouwde kom. Door ruimte tussen de bomen te maken, kan het aantal terug gebracht worden en daarmee de beheerkosten. Uitgangspunt is dat de groenstructuur in stand blijft.

Kunstwerken:

- Beschoeiing langs vaarten laten vervallen.
Wanneer het talud en de berm breed genoeg is, kan een beschoeiing vervallen. Het gevolg is, dat een gedeelte van de oever kan wegzakken. Dit mag geen negatieve consequenties voor de weg hebben.
- Bruggen (beweegbare, vaste en houten) opruimen.
Op sommige plekken liggen bruggen dicht bij elkaar en kan er voor een andere route gekozen worden.

Wegen:

- Doodlopende wegen laten afvloeien naar puinwegen.
In de gemeente zijn een aantal doodlopende wegen, waar weinig percelen aan liggen. Door de lage gebruiksfrequentie is mogelijk om geen onderhoud uit te voeren en deze wegen op termijn naar een puinweg om te vormen. Er zijn dan minder onderhoudskosten noodzakelijk.
- Fietspaden langs 60-km wegen laten vervallen.
60-km wegen zijn bedoeld voor verschillende weggebruikers, ook fietsers, waardoor de snelheid het gemotoriseerd verkeer afneemt. Om die reden kunnen de gescheiden fietspaden vervallen.
- 2-zijdige fietspaden terugbrengen naar 1-zijdig.
Langs twee wegen in de gemeente ligt aan weerszijden van de weg een fietspad.
- Parkeerterreinen in het buitengebied opruimen.
De gemeente heeft circa acht parkeerterreinen in beheer in het buitengebied, enkele zijn geen eigendom van de gemeente. Onderzocht kan worden of deze te sluiten zijn of dat het beheer overgedragen kan worden aan de eigenaar.
- Onkruidbestrijding met selectspray op verhardingen invoeren.

Momenteel worden de verhardingen (trottoirs) twee keer per mechanisch (borstelen) gereinigd. Met de beschikbare middelen kan dit nog één keer per jaar gedaan worden. Met het gebruik van DOB-methode (selectspray) kan er twee keer per jaar gereinigd worden en blijft de kwaliteit op basis.

Aanvullende alternatieven (burgerparticipatie)

Algemeen:

- Bedrijven inschakelen voor onderhoud.
Dit gebeurt al.
- Werkvoorzieningschap inzetten.
Het werkvoorzieningschap Caparis voert onderhoud, voornamelijk op het gebied van groen, voor de gemeente uit.
- Binnendienst reorganiseren.
Ter kennisname.
- Schuiven met financiën tussen structurelementen.
In het voorstel aan de raad is dit meegenomen. Hierdoor is het mogelijk op enkele onderdelen het onderhoudsniveau te verhogen.
- Obstakels in de openbare ruimte verminderen.
Dit is een continu aandachtspunt.
- Meubilair alleen op de juiste plek (verplaatsen van waar het niet gebruikt worden naar plekken waar te weinig staan).
Wordt rekening meegehouden.
- Burgers zelf zwerfvuil laten verwijderen.
Dit wordt door enkelen al gedaan, kan wellicht via PB's verder gepromoot worden.
- Afschrijvingstermijn verlengen.
Dat levert geen directe besparing voor onderhoud op.
- Grond in erfpacht geven aan burgers en/of agrariërs.
Dit wordt meegenomen in project 'in gebruik genomen grond'.
- Herdenkingsbankjes plaatsen.
Dit is geen bezuiniging, maar een uitbreiding.
- Nieuwe inrichting/herinrichting moet onderhoudsarm zijn.
Advies.

Groen:

- Sloten anders onderhouden (klepelen).
Klepelen van sloten kanniet, omdat er teveel plantenresten achterblijven die de doorstroming beperken.
- Slootafval in de bermen laten liggen en daarmee de bermen ophogen.
Wordt als alternatief meegenomen.
- Bermen minder vaak maaien.
Wordt als alternatief meegenomen.
- Groen ecologisch onderhouden (kostenbesparing).
Wordt als alternatief meegenomen.
- Paden in parken omvormen naar halfverharde paden.
In parken zijn de paden halfverhard. Dit levert geen bezuiniging op.
- Bomen vervangen door andere soort of kleinere soort.
Vervangen van bestaande bomen vergt een investering en het onderhoud aan kleinere bomen is niet direct goedkoper.
- Denk aan biodiversiteit bij verwijderen van bomen.
Advies.
- Andere beplanting toepassen (plantvakken dan dicht planten).
In principe wordt beplanting toegepast, die zo min mogelijk onderhoud vraagt.
- Verkopen van groen.
Hier is een projectgroep mee bezig.
- Burgers groen laten adopteren.
Dit voorstel kan uitgewerkt worden met de invulling van zelfwerkzaamheid.
- Houtenpalen bij bomen verwijderen.
Dit hoort bij het standaard onderhoud.

- Begraafplaatsen:
 - Onderhoud begraafplaatsen overdragen aan een stichting en/of begraafplaats afstoten/verkopen.
Is een mogelijkheid, zal zonder 'bruidsschat' moeilijk zijn.
 - Zelfredzaamheid op begraafplaatsen (begraafrecht).
Moeilijk haalbaar.
 - Grafrechten heffen.
Gebeurt al.

Kunstwerken:

- Oeverbeschoeiing aanpassen, duurzamer.
Dit is een continu aandachtspunt. Nieuwe technieken/producten worden toegepast.
- Gording onder de oeverlijn plaatsen.
Dit gebeurt al, waar het kan.
- Brug vervangen door duiker.
Wordt als alternatief meegenomen.
- Duurzame bruggen plaatsen.
Dit is een continu aandachtspunt. Nieuwe technieken/producten worden toegepast.

Wegen:

- Met scherpzand onkruid op verharding verwijderen.
Dit levert geen bezuiniging op.
- Bladvegen na bladval.
Dit gebeurt beperkt, er is op bladruimen al eerder bezuinigd.
- Alternatieve methode onkruidbestrijding.
Wordt als alternatief meegenomen.

Bijlage 3. Schriftelijke zienswijzen

Schriftelijke zienswijzen.

In totaal zijn er zeven schriftelijke zienswijzen ingediend, waarvan drie van burgers en vier namens Plaatselijk Belangen en verenigingen/werkgroep. Onderstaand is een korte samenvatting gegeven en is aangegeven hoe hiermee omgegaan wordt.

1. Plaatselijk Belang Wijnjewoude (CORSA 2013-07660).

- Ondersteunt een sluitende begroting.
- Samen kijken waar en op welke manier deze taakstelling behaald kan worden.
- De uitstraling van Wijnjewoude als woondorp behouden.

→ *Na het vaststellen van de kwaliteitsniveaus voor het beheer en onderhoud van de openbare ruimte door de raad, zullen beheerplannen opgesteld worden. Hierin is het mogelijk om per dorp een differentiatie te maken.*

2. Plaatselijk Belang Tijnje (CORSA 2013-09058).

- Vraagt aandacht voor het onderhoudsniveau van de begraafplaats. Het huidige onderhoudsniveau van basis wordt te laag gevonden en moet hoger.

→ *Met de bezuiniging zal het onderhoud op de begraafplaatsen op basis niveau blijven. Dit zal ook in Tijnje niet veranderen.*

3. Stichting Werkgroep Toegankelijkheid Opsterland (CORSA 2013-09061).

- Verzoekt om rekening te houden met gehandicapte en oudere gebruikers van de openbare ruimte.

→ *Het verzoek is gehonoreerd door het onderhoud van verharding (voetpaden) en onkruid op verharding op basisniveau te brengen. Dit laatste kan alleen met toepassen van de DOB-methode (selectspray).*

4. Vereniging Natuurbescherming Gorredijk (CORSA 2013-07878).

- Het vigerende Milieubeleidsplan moet beleidsuitgangspunt zijn en niet de financiën.
- Onomkeerbare veranderingen voorkomen.
- Besparingen combineren met ecologische verbeteringen.
- Gazons minder vaak maaien.
- Minder onderhoud uitvoeren aan bomen, waar dat kan.
- Eerst beleid, gebaseerd op onderzoek, maken en daarna een uitvoeringsplan.
- Geen chemische bestrijding toepassen.

→ *Indien nodig zullen bestaande beleidsuitgangspunten (geen chemische bestrijding) aangepast worden. De vastgestelde kwaliteitsniveaus voor het beheer en onderhoud van de openbare ruimte vormen het (nieuw) beleidskader voor de uitvoering/uitvoeringsplannen.*

→ *Een verlaging van de onderhoudsfrequentie is al onderdeel van het beeldkwaliteitplan.*

→ *Chemische onkruidbestrijding zal alleen toegepast worden op verharding, daar waar het wettelijk is toegestaan.*

5. De heer Von Burg – It Merkelân Beetsterzwaag (CORSA 2013-09063).

- Wil dat de gemeente meer doet aan de overlast van blad, welke zijn tuin waait. De vervuiler (= gemeente) moet dit opruimen.

→ *Op bladruimen is al eerder bezuinigd en zal in mindere mate nog door de gemeente gedaan worden.*

6. De heer Varekamp – It Merkelân Beetsterzwaag (CORSA 2013-09064).

- Het laten liggen van blad trekt zwerfvuil aan. Kan er niet minder gemaaid worden en meer blad geruimd?

→ *Op bladruimen is al eerder bezuinigd en zal in mindere mate nog door de gemeente gedaan worden. Er wordt nog gekeken of er te schuiven is met budgetten om toch iets vaker blad te ruimen.*

7. De heer Adema – Hazzeleger Beetsterzwaag (CORSA 2013-09800).

- De plantvakken met rozen graag behouden. De heer Adema onderhoudt het perk voor zijn woning zelf, maar ouderen in de straat kunnen dit niet.

→ *Uitgangspunt is om arbeidsintensieve groenstroken of plantvakken om te vormen, in dit geval naar gras. Wellicht is het mogelijk om de zelfwerkzaamheid uit te breiden.*