

# **Vitaal Opsterland**

**Visie op basisvoorzieningen  
en Accommodaties  
2010-2030**

### *Colofon*

'Vitaal Opsterland Visie op basisvoorzieningen en Accommodaties 2010-2030' is het eindresultaat van een onderzoek uitgevoerd door Partoer CMO Fryslân en STAMM CMO in opdracht van de gemeente Opsterland.

### *Auteurs*

Sjoerd IJdema, Partoer CMO Fryslân  
Fer Schipper, STAMM CMO

### *Tekstbijdragen*

Trijntje Köhler, gemeente Opsterland  
Jacob Ottens, gemeente Opsterland  
Gert Plomp, gemeente Opsterland

### *Eindredactie*

Theo Althuis, Partoer CMO Fryslân

### *Lay out*

Partoer CMO Fryslân

Partoer CMO Fryslân  
Postbus 298  
8901 BB Leeuwarden  
T.: (058) 234 85 00  
F.: (058) 234 85 01  
E.: [info@partoer.nl](mailto:info@partoer.nl)  
I.: [www.partoer.nl](http://www.partoer.nl)



Eemland 5b  
Postbus 954  
9400 AZ Assen  
[Info@stamm.nl](mailto:Info@stamm.nl)  
[www.stamm.nl](http://www.stamm.nl)



Opsterland, december 2010

<b>Inhoudsopgave</b>	<b>blz.</b>
1. Inleiding	5
1.1. Samenvatting	6
2. Het platteland vitaal	7
2.1 Trends	7
2.2. Een visie voor de lange termijn	7
2.3. Veranderende bevolkingssamenstelling	7
2.4. Van autonoom dorp naar woondorp	8
2.5. Leefbaarheid	8
3. De verschillende fasen van het project	9
3.1. Inventarisatie en analyse, fase 1	9
3.2. Ontwikkelen scenario's, fase 2	9
3.3. Dorpsgesprekken, fase 3	10
3.4. Opstellen visiedocument en vaststelling, fase 4	10
4. Basisfuncties	11
4.1. Inleiding	11
4.2. Mensen moeten elkaar kunnen ontmoeten	11
4.3. Men moet goed kunnen wonen	12
4.4. Zorg moet bereikbaar zijn	13
4.5. Onderwijs dient bereikbaar te zijn	14
4.6. Men moet kunnen sporten	15
5. De resultaten van de dorpsgesprekken	17
5.1. Aanpak	17
5.2. Krimp of groei	17
5.3. Krimpsterterp	18
5.4. Oplossingen Krimpsterterp	18
5.5. Beeldvorming	19
5.6. Groeisterwoude	20
5.7. Oplossingen Groeisterwoude	20
5.8. Beeldvorming	21
5.9. Veranderingen in dorpen volgens de maatschappelijke organisaties	21
5.10. Veranderingen in dorpen volgens directies basisonderwijs in Opsterland	22
5.11. De opbrengst van de dorpsgesprekken samengevat	22
6. Naar een visie op basisvoorzieningen	23
6.1. Bevolkingsaanwas en samenstelling	23
6.2. Voorzieningen en schaarste	23
6.3. Naar drie categorieën dorpen	23
7. Vitaal Opsterland	25
7.1. Inleiding	25
7.2. Men moet goed kunnen wonen	25
7.3. Mensen moeten elkaar kunnen ontmoeten	25
7.4. Zorg moet bereikbaar zijn	26
7.5. Onderwijs dient bereikbaar te zijn	26
7.6. Men moet kunnen sporten	27
7.7. Tot slot	27
Bijlage 1 Opbrengst van fase 1, vastgesteld door de stuurgroep, okt. 2009 (in losse vorm bijgevoegd)	
Bijlage 2 Beschrijving van de scenario's en de vastgestelde uitgangspunten	29
Bijlage 3 Bevolkingsontwikkeling	31
Bijlage 4 Ontwikkeling aantallen leerlingen	33
Bijlage 5 Kosten van het onderwijs	35



## 1. Inleiding

De gemeente Opsterland vraagt STAMM CMO en Partoer CMO Fryslân<sup>1</sup> in mei 2009 leiding te geven aan de ontwikkeling van het advies 'Visiedocument basisvoorzieningen en accommodaties'.<sup>2</sup> Het advies moet in een interactief proces met betrokkenen -politiek, maatschappelijke partners en dorpsbewoners- tot stand komen. Alle belangrijke actoren worden zich daarmee bewust van de noodzaak tot verandering. Het advies creëert een begin van draagvlak voor toekomstige ingrepen.

### Ontwikkelingen

Aan de vraag van de gemeente Opsterland ligt een aantal ontwikkelingen ten grondslag. Al in 2004 is, na vaststelling van het Integraal Huisvestingsplan basisonderwijs, duidelijk dat de komende 15 jaar flinke investeringen moeten worden gedaan. Enerzijds in onderwijskundige aanpassingen van schoolgebouwen, anderzijds omdat de meeste schoolgebouwen vanwege de hoge leeftijd binnen afzienbare tijd aan vervanging toe zijn. Door ontwikkelingen op het gebied van de Brede School ontstaat later behoefte aan actualisatie van dit Huisvestingsplan.

In 2006 stelt de gemeente Opsterland de Visie op Wonen, Welzijn en Zorg vast. Deze visie gaat uit van drie woonzorgzones aan de hand van een natuurlijke indeling.

In januari 2008 vraagt de gemeenteraad het college om een notitie op te stellen waarin duidelijkheid wordt gegeven over de basisvoorzieningen per dorp.

In 2008 richt de gemeente Opsterland samen met andere grote plattelandsgemeenten een samenwerkingsverband op. Deze P10-gemeenten werken op een aantal speerpunten samen.

De ontwikkelingen inspireren Opsterland te werken aan samenhangend beleid, uitgaande van een nog te vormen visie. Het ontbreken van samenhang zorgt mogelijk voor ad hoc acties die niet voldoende effectief en efficiënt zijn.

Naast gemeentelijke spelen ook landelijke ontwikkelingen mee bij het besluit om een visiedocument te maken. Vooral wijzigingen in de bevolkingssamenstelling en krimp zijn belangrijke ontwikkelingen.

### Vragen

Aan een visie op voorzieningen ligt de vraag 'Hoe blijft een dorp leefbaar en vitaal?' ten grondslag.

Daarvan afgeleide vragen zijn:

- aan welke basisvoorzieningen geef je prioriteit
- waar concentreer je voorzieningen het beste
- hoe organiseer je bereikbaarheid
- hoe versterk je vanuit de gemeente het zelforganiserend vermogen van bewoners
- is een nieuwe functieverdeling tussen kernen en centrumdorpen wenselijk.

Zonder betrokkenheid van bewoners zijn deze vragen niet te beantwoorden. Daarom staat overleg met hen in dit traject centraal. Het creëren van draagvlak voor een visie en het beheer en gebruik van voorzieningen in de toekomst hangen hier nauw mee samen.

### Inhoud

In dit rapport beschrijven we in hoofdstuk 2 de ontwikkelingen op het platteland zoals we die ook in Opsterland zien. Zij zijn bepalend voor het toekomstperspectief waarbinnen we een visie op voorzieningen formuleren. In hoofdstuk 3 staat een kort overzicht van de projectaanpak. In hoofdstuk 4 typeren we de basisfuncties in Opsterland op grond van bestaande documenten en gesprekken met beleidsambtenaren. In de dorpsgesprekken blijken bewoners zeer enthousiast en betrokken bij de voorzieningen in hun dorp. Zij denken graag mee over nieuwe combinaties en verantwoordelijkheden. In hoofdstuk 5 vindt u de resultaten van de gesprekken terug. Conclusies en aanbevelingen leest u in de hoofdstukken 6 en 7.

Dit visiedocument wordt voorgelegd aan de gemeenteraad. Deze stelt het document vast waarna het als basis dient voor een uitvoeringsdocument. In dat document wordt rekening gehouden met het dorpenaccommodatiebeleidsplan.

---

<sup>1</sup> Verder STAMM en Partoer genoemd

<sup>2</sup> Verder visiedocument genoemd

## 1.1. Samenvatting

Door vergrijzing en ontgroening van de dorpen veranderen behoeften aan voorzieningen en accommodaties. De gemeente Opsterland wil een visie om bewustwording over de noodzaak tot verandering te bevorderen en een begin van draagvlak voor toekomstige ingrepen te creëren.

Dit visiedocument gaat uit van vijf basisfuncties:

- mensen moeten elkaar kunnen ONTMOETEN
- men moet goed kunnen WONEN
- ZORG moet bereikbaar zijn
- ONDERWIJS dient bereikbaar te zijn
- men moet kunnen SPORTEN.

Deze basisfuncties zijn van belang voor de leefbaarheid in een dorp en zijn bij de gesprekken met inwoners van de dorpen als leidraad genomen. Voor de dorpsgesprekken zijn scenario's gemaakt van de fictieve dorpen Krimpsterterp en Groeisterwoude.

De inbreng van inwoners gaf mede vorm aan ontwikkeling van deze visie waarin wonen (a) als de belangrijkste basisvoorziening wordt gezien. Belangrijke voorwaarde voor goed wonen in de dorpen is ontmoeten en omzien naar elkaar (b). Overige basisvoorzieningen onderwijs, zorg en sport (c) dienen vooral goed bereikbaar te zijn. Voor beleidsontwikkeling van basisvoorzieningen rond wonen is gekozen voor drie typen dorpen - centrumdorp, plusdorp, woondorp - met een verschillend voorzieningenniveau. Dat betekent een breuk met het huidige beleid om alle voorzieningen in de dorpen op peil te houden of te versterken.

## 2. Het platteland vitaal

### 2.1. Trends

Van oudsher was landbouw de economische peiler van het platteland terwijl nu steeds meer de nadruk op natuurbeheer, recreatie en wonen - eventueel in combinatie met zorg - wordt gelegd. Het relatieve isolement van het platteland is eveneens verdwenen. Plattelenders zijn steeds minder lokaal gebonden en meer verstrengeld met de stad. Geholpen door de toegenomen mobiliteit en gedwongen door de schaalvergroting van voorzieningen leggen ze steeds grotere afstanden af om winkels, opleidingen, werk en vertier te bereiken. De algemene individualiseringstrend gaat niet aan het platteland voorbij. Plattelenders hechten ook steeds meer waarde aan zaken als autonomie, zelfontplooiing en privacy en richten hun leven hier naar in. De leefstijl gaat steeds meer op die van stedelingen lijken. De veranderende bevolkingssamenstelling, de grotere mobiliteit en voor sommige dorpen de afnemende inwoneraantallen hebben gevolgen voor de sociale netwerken waarin mensen participeren en daarmee voor de leefbaarheid van de kernen. Het toenemende aantal actieve ouderen en een afnemend aantal jongeren vormen een uitdaging om de sociale infrastructuur opnieuw in te richten.

### 2.2. Een visie voor de lange termijn

De vraag van de gemeenteraad van Opsterland naar een visie op voorzieningen is een vraag naar duurzaamheid. Welke investeringen moeten worden gedaan om over 20 – 40 jaar nog effectief te zijn. Duurzaamheid geldt niet alleen voor de fysieke infrastructuur als wegen, straatmeubilair of bedrijventerreinen maar ook voor de sociaal-culturele infrastructuur: de voorzieningen. Opsterland kan de sociale kwaliteit en daarmee de leefbaarheid verhogen door op de juiste wijze te investeren. In het denken over voorzieningen staan de begrippen 'beschikbaarheid' en 'bereikbaarheid' centraal. Om op het platteland te wonen, te werken en te leven moeten voorzieningen beschikbaar en bereikbaar zijn. In de loop der jaren is het denken over voorzieningen in relatie tot leefbaarheid veranderd.

Thissen<sup>3</sup> beschrijft de overgang van autonome dorpen naar woondorpen. In autonome dorpen met veel bewoners die er geboren en getogen zijn en met dagelijkse activiteiten vooral in het eigen dorp, wordt leefbaarheid vaker beoordeeld op grond van het voorzieningenniveau. Deze autonome dorpen veranderen mede door de komst van mensen van buitenaf die rustig willen wonen, steeds meer naar woondorpen. De dagelijkse activiteiten zijn buiten het dorp en leefbaarheid wordt vaker beoordeeld op grond van de kwaliteit van de woonfunctie zoals woning, omgeving, landschap, rust, ruimte en dergelijke. Door de toegenomen mobiliteit, schaalvergroting en ICT is bereikbaarheid van voorzieningen belangrijker geworden dan de lokale beschikbaarheid. De aanwezigheid van voorzieningen is daarmee steeds minder bepalend voor de leefbaarheid van het dorp. Hoewel dat in het ene dorp beter lukt dan in het andere redden de bewoners zich als het ware wel.

Deze constatering heeft grote gevolgen voor de visie op voorzieningen: het accent komt meer te liggen op voorzieningen op de juiste plaats en een efficiënt mobiliteitssysteem dan op het in elk dorp hebben van alle voorzieningen.

### 2.3. Veranderende bevolkingssamenstelling

Op nationaal niveau zien we momenteel de bevolking van het noorden, het oosten en het zuiden naar het westen, de Randstad trekken. Op regionaal- en gemeentelijk niveau trekken bewoners van het platteland naar woonkernen met meer voorzieningen. Op deze manier is er tegelijkertijd sprake van groei in woonkernen en krimp op het platteland. In de bevolkingsopbouw van Opsterland<sup>4</sup> zie je een opmerkelijke knik in de leeftijdscategorie 15 - 39 jaar. Het lijkt erop dat Opsterland aansluit bij de landelijke trend dat jongeren wegtrekken uit hun dorp om te gaan studeren en dan in of rond de studieplaats blijven hangen vanwege de werkgelegenheid. Rond hun 39ste keren ze dan weer terug voor de rust en de ruimte.

De gemeente Opsterland gaat in diverse documenten<sup>5</sup> uit van een matige groei. Volgens Kenniscentrum voor Bevolkingsdaling en Beleid (KVVB)<sup>6</sup> is er tussen 2009 en 2015 geen daling te verwachten. Uit onderzoek van CBS over de periode 2009 – 2019 blijkt dat Opsterland in een hele groep van 441 gemeenten, een middenpositie tussen de dalers en stijgers heeft (nr. 225)<sup>7</sup>.

<sup>3</sup> Lezing F. Thissen " krimp, leefbaarheid en sociale vitaliteit" symposium van STAMM CMO Drenthe op 8 april 2010

<sup>4</sup> Zie tabel 2 van Bijlage 3

<sup>5</sup> Onder meer Structuurplan Opsterland, Opsterland in beeld, juni 2003 en de bestuurlijke visie Romte en Ferskaat, januari 2008

<sup>6</sup> Zie bijlage 2 kaart KvBB 2009 2015

<sup>7</sup> Uit: cijfers per gemeente bron CBB; Kenniscentrum voor Bevolkingsdaling en Beleid

Ook in cijfers van de provincie Fryslân blijkt eenzelfde trend<sup>8</sup>. Het migratiesaldo bedraagt 0.6, de natuurlijke aanwas bedraagt 1.3. Deze cijfers duiden op een lichte groei voor Opsterland in het algemeen. De gemeente schreef recent haar 30.000ste inwoner bij.

De groei van het aantal huishoudens in Opsterland vlakt al jaren af. Deze ontwikkeling heeft consequenties voor de vraag naar woningen. Toch blijft de komende jaren de kwantitatieve vraag naar woningen naar verwachting nog vrij groot. Vanaf ongeveer 2016 neemt de behoefte aan extra woningen af en de verwachting is dat rond 2032 geen extra vraag meer bestaat. Daarnaast is het voor de kwalitatieve woningvraag ook relevant hoe de huishoudensoorten zich ontwikkelen. Onder andere door de vergrijzing verandert de huishoudensamenstelling ingrijpend, met een sterke toename van het aantal alleenstaanden en een daling van het aantal gezinnen met kinderen. De vraag naar huisvesting voor ouderen neemt sterk toe met vooral effect op benodigde woningtypen en op de kwaliteit ervan.

#### **2.4. Van autonoom dorp naar woondorp**

Waar op lokaal niveau voorzieningen ontbreken of verdwijnen komen regionale voorzieningen ervoor in de plaats. Dit levert over het algemeen weinig onoverkomelijke problemen op. Daarmee is er geen relatie meer tussen de ontwikkeling van het aantal inwoners, de verschraving van het voorzieningen-niveau en de ontwikkeling van leefbaarheid. Wel blijkt dat een ontmoetingsplek in de vorm van een dorps huis, horecagelegenheid en de jaarlijkse barbecue van groot belang is voor de sociale infrastructuur. Thissen bepleit een visie op de ontwikkeling van de sociale infrastructuur van dorpen vanuit het perspectief van het woondorp. De woonfunctie van het dorp is dan de basis voor de ontwikkeling van de leefbaarheid ter plaatse. Die leefbaarheid is weer een voedingsbodem voor de ontwikkeling van diverse gemeenschapsinitiatieven die bijdragen aan de sociale infrastructuur van het dorp. Het gaat dan meer om functies die een dorp voor bewoners heeft dan om voorzieningen. Bij de ontwikkeling en totstandkoming van dit visiedocument is deze denkwijze ons uitgangspunt.

#### **2.5. Leefbaarheid**

In zijn algemeenheid verstaan we onder 'leefbaarheid' de kwaliteit van de relaties die bewoners met elkaar in hun leefomgeving onderhouden. Leefbaarheid is afhankelijk van actieve sociale netwerken<sup>9</sup>. In Opsterland is een actief verenigingsleven, muziek, kunst, cultuurhistorie en sport. Deze verenigingen zijn de feitelijke netwerken die in principe altijd rond een fysieke locatie zoals een dorps huis, een sportvoorziening of een podium ontstaan. Duurzaam investeren in leefbaarheid vraagt om ondersteuning van of het scheppen van voorwaarden voor sociale netwerken. Met name bij ouderen is soms sprake van een snelle achteruitgang van het sociale netwerk. De contacten uit het werk verdwijnen, kinderen wonen (soms) ver, echtgenoot of leeftijdgenoten overlijdt(en), de mobiliteit verkleint.

Voor de groeiende groep ouderen is extra aandacht gewenst om hun netwerk vitaal te houden en eenzaamheid te verkleinen. Investeren - in netwerken van - bewoners is investeren in sociaal kapitaal. Naast de kwaliteit van de relaties die bewoners met elkaar onderhouden is de beleving van de fysieke omgeving ook onderdeel van leefbaarheid. Dit is de subjectieve kant, de 'ervaren leefbaarheid'. Deze kan variëren van tevredenheid over een kwalitatief goede woning of goed onderhouden straatmeubilair tot aan boosheid en ergernis over verkeersoverlast, verpaupering, verloedering en vervuiling. Leefbaarheid kent ook een objectieve kant: de feitelijke aanwezigheid van voorzieningen en sociale infrastructuur zoals verenigingen en iemands maatschappelijk netwerk. De kwalitatieve beleving komt uiteindelijk terug in het begrip welzijn.

---

<sup>8</sup> Krimp en groei, demografische veranderingen in de provincie Fryslân. Provincie Fryslân, Leeuwarden, januari 2010

<sup>9</sup> Robert D. Putnam, Bowling Alone: America's Declining Social Capital (1995)



### 3. De verschillende fasen van het project

De gemeente Opsterland wil een visiedocument dat duidelijkheid schept over de kaders waarbinnen toekomstige keuzes worden gemaakt. Het document moet op een interactieve manier tot stand komen, zodat er draagvlak is bij alle belangrijke actoren: politiek, maatschappelijke partners en dorpsbewoners. Bij de projectuitvoering hebben we rekening gehouden met deze eisen. Het project is in vier fasen uitgevoerd:

1. Inventarisatie en analyse
2. Ontwikkelen scenario's
3. Dorpsgesprekken
4. Opstellen en vaststellen visiedocument.

Namens de opdrachtgever - de gemeente Opsterland - was de projectleiding in handen van de stuurgroep<sup>10</sup>. De besluitvorming in de stuurgroep en de uitwerking van de verschillende fasen is voorbereid door de projectgroep<sup>11</sup>, in fase 2 met ondersteuning van het scenarioteam<sup>12</sup> gevormd door een aantal beleidsmedewerkers van de afdeling Ontwikkeling. Partoer CMO Fryslân en STAMM CMO zorgden voor procesbegeleiding en de projectuitvoering.

#### 3.1. Fase 1: Inventarisatie en analyse

Via deskresearch is een inventarisatie gemaakt van aanwezige voorzieningen, demografische ontwikkelingen, maatschappelijke trends en gemeentelijke beleid. Van ieder dorp is een dorpsbeeld gemaakt waarin een aantal kerngegevens van het dorp zijn opgenomen. Het dorpsbeeld bevat informatie over:

- demografische gegevens en demografische trends
- mobiliteit en bereikbaarheid van voorzieningen
- economische ontwikkeling en werkgelegenheid
- wonen
- veiligheid
- soort voorzieningen: ontmoetingsruimtes, sportmogelijkheden, scholen, medische voorzieningen, voorzieningen voor kinderopvang, zorgvoorzieningen, voorzieningen voor jeugd.

Deze dorpsbeelden zijn vervolgens voorgelegd aan dorpen en maatschappelijke organisaties in een reeks gesprekken met sleutelfiguren<sup>13</sup>. Zij toetsten de dorpsbeelden op:

- het feitelijke gebruik van voorzieningen en het belang van de voorzieningen voor verschillende groepen mensen
- de ruimtelijke oriëntatie van de bewoners - waar winkelen, werken, recreëren mensen en waar gaan ze naar school, kinderopvang en waar kunnen ze terecht voor zorg, gezondheid
- voor welke functies worden voorzieningen gemist - wat kan er niet in het dorp en wordt als gemis ervaren en door wie, door welke groepen.

Tot slot is er een gesprek gevoerd met maatschappelijke organisaties. Uit de gesprekken blijkt dat bewoners erg betrokken zijn bij hun eigen dorp en leefomgeving. Voorzieningen waarbij mensen elkaar ontmoeten zijn belangrijk.

De resultaten zijn verwoord in een rapportage<sup>14</sup> en vastgesteld door de stuurgroep.

#### 3.2. Fase 2: Ontwikkelen scenario's

Om te voorkomen dat bewoners een waslijst met wensen opstellen die als probleem bij de gemeente wordt neergelegd kozen we voor de scenariomethode. Bewoners moeten dan kiezen, hoeven niet direct op te komen voor hun dorpsbelangen en kunnen belangeloos vooruitkijken. De scenario's heten Krimpsterterp en Groeisterwoude<sup>15</sup>. Krimpsterterp staat voor een klein dorp dat krimpt en weinig tot geen voorzieningen heeft.

---

<sup>10</sup> De stuurgroep bestaat in de eerste fase uit de wethouders de heren H. Hoen, K. de Boer, W. Kooistra en mevrouw L. Staal (hoofd afdeling ontwikkeling). Na de gemeenteraadsverkiezingen en de benoeming van een nieuw college bestaat de stuurgroep uit de wethouders de heren K. de Boer, W. Kooistra, R. Jonkman en mevrouw L. Staal

<sup>11</sup> De projectgroep bestaat uit mevrouw T. Köhler (beleidsmedewerker afdeling Ontwikkeling) en de heren S. IJdema (Partoer CMO Fryslân, F. Schipper (Stamm CMO), J. Ottens en G. Plomp (beiden beleidsmedewerker afdeling Ontwikkeling)

<sup>12</sup> het scenarioteam bestaat uit: de dames P. Stroop en R. Bos en de heren A. Idzerda; A. Bosma; K. de Boer

<sup>13</sup> De sleutelfiguren zijn geselecteerd door de gemeente Opsterland

<sup>14</sup> Zie bijlage 1: Rapportage fase 1 Visiedocument basisvoorzieningen en accommodaties Opsterland, Sjoerd IJdema en Fer Schipper, oktober 2009

<sup>15</sup> Zie bijlage voor uitgebreide beschrijving

Groeisterwoude is een groter dorp dat licht groeit of gelijk blijft met meerdere voorzieningen en een centrumfunctie heeft. Beide scenario's zijn herkenbaar en verbeelden de toekomstige ontwikkelingen. Het scenarioteam heeft de gemeentelijke uitgangspunten vastgelegd en de basisvoorzieningen benoemd, de stuurgroep heeft ze vastgesteld.

### **3.3. Fase 3: Dorpsgesprekken**

Betrokkenheid van de burgers is essentieel in dit project. Daarom is het van belang om een grote en vooral brede groep burgers bij de dorpsgesprekken te betrekken. Vanwege een grotere objectiviteit zijn deze dorpsgesprekken niet alleen gevoerd met de verenigingen van dorpsbelangen. Die zijn wel het eerste aanspreekpunt bij het opzetten en uitvoeren van de dorpsgesprekken. Bij de gesprekken zijn raadsleden als toehoorder aanwezig. Na de dorpsgesprekken spraken we met professionals van maatschappelijke organisaties, met directeuren van het basisonderwijs en met klas 3CGT van de Burgemeester Harmsmaschool. Van alle gesprekken zijn verslagen gemaakt. Deze zijn toegestuurd aan de deelnemers en gepubliceerd op de gemeentelijke website. In hoofdstuk 5 beschrijven we de resultaten.

### **3.4. Fase 4: Opstellen en vaststellen visiedocument**

Dit einddocument met een visie op basisvoorzieningen en accommodaties is opgesteld op basis van de voorgaande drie fases. De gemeenteraad stelt de visie vast waarna dit visiedocument onderlegger is van een door de gemeente op te stellen uitvoeringsplan.

## 4. Basisfuncties

### 4.1. Inleiding

Als uitgangspunt voor dit project heeft de stuurgroep vijf basisfuncties die van belang zijn voor de leefbaarheid van een dorp gekozen en vastgesteld:

- mensen moeten elkaar kunnen ontmoeten
- men moet goed kunnen wonen
- zorg moet bereikbaar zijn
- onderwijs dient bereikbaar te zijn
- men moet kunnen sporten.

Deze vijf basisfuncties worden gerealiseerd door basisvoorzieningen.

Basisvoorzieningen zijn algemeen toegankelijke voorzieningen die in een gemeente minimaal aanwezig moeten zijn om inwoners de mogelijkheden te bieden om zich te kunnen ontwikkelen/vormen en om elkaar te ontmoeten. Basisvoorzieningen dragen bij aan de zelfredzaamheid van inwoners en de sociale cohesie in de gemeente. Accommodaties zijn gebouwen zoals basisscholen en dorpshuizen. Elke functie is uitgewerkt vanuit de verwachte situatie van Opsterland in 2030.

### 4.2. Mensen moeten elkaar kunnen ontmoeten

De gemeente Opsterland schenkt vanuit verschillende beleidsstukken aandacht aan ontmoeten of beter het faciliteren van ontmoeting. Ontmoeting is een functie die vooral door inwoners van de dorpen zelf wordt georganiseerd. De gemeente faciliteert ontmoeting in plekken zoals dorpshuizen. Daarnaast faciliteert de gemeente via het welzijnswerk de ondersteuning aan vrijwilligers en vrijwilligersorganisaties. Vrijwilligerswerk is belangrijk voor de vitaliteit van een dorp.

Voor het dorpshuizenbeleid is het uitgangspunt dat elk dorp beschikt over een openbare accommodatie voor sociale en culturele activiteiten. Uit de dorpspiegels kwam al naar voren dat het dorpshuis van belang is voor het maatschappelijk welzijn van het dorp. Bijna alle dorpen<sup>16</sup> in deze gemeente hebben de beschikking over een dorpshuis of multifunctioneel centrum dat wordt gebruikt voor sociale en culturele activiteiten. Het beleid is erop gericht het dorpshuis als basisvoorziening in een dorp in stand te houden en waar mogelijk en waar nodig te verbeteren<sup>17</sup>. Er is voor gekozen om de multifunctionaliteit van de dorpshuizen te vergroten. De dorpshuizen behoren ook open te staan voor jeugdactiviteiten. Met de besturen van de dorpshuizen zijn afspraken gemaakt over de verdeling van klein en groot onderhoud. Zo zijn de besturen van de dorpshuizen verantwoordelijk voor het beheer en het dagelijkse onderhoud van het onder hun bestuur staande dorpshuis. Van een groot aantal dorpshuizen komt het groot onderhoud en de vervanging van de installaties voor rekening van de gemeente. Achterstallig onderhoud als gevolg van slecht uitgevoerd en/of verwaarloosd klein onderhoud wordt niet aangemerkt als groot onderhoud. Per dorp kunnen de afspraken verschillen door allerlei oorzaken.

Voor de stichting van een nieuw en bij de aanpassing van een bestaand dorpshuis komt in beginsel de kapitaalinvestering (mede) voor rekening van de gemeente. Bij de stichting van een dorpshuis vindt een afweging plaats in het algemene kader van de gemeentelijke financiële prioriteitstelling waarbij de resultaten van onderzoek naar behoeften en beschikbaarheid van gemeentelijke financiële middelen belangrijke factoren zijn. Op dit moment is in Opsterland een aantal knelpunten. In Luxwoude is het dorpshuis aan vervanging toe. Plaatselijk Belang wil die vervanging graag combineren met een nieuwe school. In Wijnjewoude wordt gesproken over uitbreiding van de sportaccommodatie met gezamenlijke kantine waarin het dorp ook een jeugdhonk wil realiseren. In Lippenhuizen wordt gesproken over de bouw van een Brede School. De kwaliteit van de huidige gymzaal in het dorpshuis is slecht en het jeugdhonk functioneert niet omdat ook de peuterspeelzaal van de ruimte gebruik maakt. Daarnaast is de school aan vervanging toe omdat deze uit zijn jasje is gegroeid en omdat ze niet meer voldoet aan de onderwijskundige eisen. Her en der in de gemeente staan of komen kerken leeg te staan waardoor beeldbepalende gebouwen in de dorpen risico's lopen.

Op diverse plekken in de gemeente zijn jongerenontmoetingsplaatsen (JOP's) te vinden. Een JOP kan zijn een jeugdhonk, een overdekte ontmoetingsplaats, een zogenaamd JOP-hok en een openbare sportvoorziening zoals de sportontmoetingsplaats in Bakkeveen en de skatebanen in Gorredijk, Beetsterzwaag en Ureterp.

---

<sup>16</sup> Olterterp heeft geen dorpshuis

<sup>17</sup> Kadernotitie dorpshuizenbeleid, gemeente Opsterland, april 2005

In veel dorpen organiseert Timpaan een jeugdsoos die aan jongeren opvang biedt en hen leert hoe zij activiteiten kunnen organiseren<sup>18</sup>. Een aantal jongeren organiseren voor zichzelf ontmoetingsplekken in zogenaamde keten. Maatschappelijke organisaties zoals Talant beschikken over vergaderfaciliteiten en ontmoetingsruimten. Ook diverse sportverenigingen beschikken over eigen accommodaties voor ontmoeting. Bij de uitwerking van het uitvoeringsplan is het nuttig om na te gaan waar er een optimale samenwerking mogelijk is tussen maatschappelijke organisaties, dorpsorganisaties en commerciële partijen.

#### **4.3. Men moet goed kunnen wonen**

De gemeente Opsterland en in de gemeente werkzame woningcorporaties Elkien en WoonFriesland hebben een gezamenlijke verantwoordelijkheid voor het wonen. De gemeente is met de woningcorporaties in gesprek over de actualisering van de gemaakte prestatieafspraken. In dat kader wordt gewerkt aan het ontwikkelen van een kwaliteitskaart per dorp en een 'verbrede doelstelling'. Het belangrijkste doel van de kwaliteitskaart is het in beeld brengen van de huidige woningvoorraad van beide betrokken corporaties met aandachtsgebieden voor zowel woningen als ook voor de openbare ruimte. Er wordt een toetsingskader ontwikkeld om zicht te krijgen op de effecten van ontwikkelingen op de kwaliteit van wonen en leven waarmee een link gelegd is tussen leefbaarheid en wonen. Het vastleggen van de aandachtsgebieden gebeurt via de kwaliteitskaart.

De volgende criteria zijn van belang:

- geschiktheid van woningen voor de doelgroep(en); dat betreft huidige en toekomstige bewoners
- duurzaamheid: energie prestatienorm
- technische staat van woningen: noodzaak van structureel onderhoud
- bewoningkwaliteit: voldoen de woningen aan hedendaagse wooneisen
- financiële aspecten.

Opsterland streeft een koppeling tussen wonen, welzijn en zorg na. Dat is vastgelegd in haar visie Wonen, Welzijn en Zorg. Een integrale aanpak op deze beleidsvelden is van belang.

De algemene opvatting is dat leefbaarheid een fysieke en een sociale dimensie heeft. De fysieke dimensie betreft een verzorgde, veilige en schone woon- en leefomgeving. De sociale dimensie heeft te maken met sociale cohesie, vertrouwen in de toekomst en grip op de toekomst. Voor veel dorps- of buurtbewoners is een gevoel van saamhorigheid essentieel. Het gaat om het gevoel om in een actieve gemeenschap te wonen en te leven. Van dorpsbewoners wordt in toenemende mate een bijdrage gevraagd in het behoud en het bevorderen van leefbaarheid.

Bij de samenwerking tussen zorg en de woningcorporaties is de uitrusting van de woningen en de organisatie van de zorg van belang. Het begrip zorg heeft een bredere inhoud dan alleen 'ouderenzorg'. Naast het aanbieden van 'levensloopbestendige' woningen gaat het om de organisatie van het zorgaanbod. Ook bij het thema wonen en welzijn is een fysieke en sociale component zichtbaar. Het fysieke deel betreft het aanbieden van accommodaties voor sport, cultuur en ontmoeting waarbij de lokale overheid vooral faciliteert en voorwaarden schept. Bij de sociale component gaat het om ontmoeten, samen activiteiten ondernemen en afspraken maken. We verwachten een groter beroep op bewoners voor beheer en exploitatie van accommodaties.

Wonen en duurzaamheid krijgt toenemende aandacht. Daarbij richt men zich vooral op energie- en waterbesparing.

Samenwerking van gemeente en corporaties is belangrijk. Op uitvoeringsniveau wordt efficiencywinst geboekt als er overleg is

- over inhoud en planning
- bij realisatie
- bij de inzet van middelen
- in het beheer.

In Opsterland is vooral in de kleine dorpen een zeer beperkt aantal huurwoningen.

---

<sup>18</sup> Er zijn jeugdsozen, ondersteund door Timpaan in Tijnje, Terwispel, Gorredijk, Ureterp, Beetsterzwaag, Nij Beets en Hemrik. Daarnaast worden activiteiten voor jongeren georganiseerd in Bakkeveen, Frieschepalen, Lippenhuizen, Luxwoude en Wijnjewoude. Deze activiteiten worden ondersteund door Timpaan

De basis voor het beleid met betrekking tot wonen is neergelegd in het structuurplan 2003, het woonplan, het geactualiseerde woningbouwprogramma 2008 - 2016 en in afspraken over woningbouw die de gemeente heeft gemaakt met de Provincie.

#### **4.4. Zorg moet bereikbaar zijn**

De gemeente Opsterland heeft een visie ontwikkeld op het gebied van Wonen, Welzijn en Zorg. Uitgangspunt is dat mensen zo lang mogelijk zelfstandig kunnen blijven wonen. De gemeente is verdeeld in drie woonservice gebieden met elk een centrumkern. De kernen zijn Ureterp, Beetsterzwaag en Gorredijk. De zones bevatten naast de desbetreffende kernen de volgende dorpen:

##### *Beetsterzwaag*

- Nij Beets
- Olterterp

##### *Gorredijk*

- Hemrik
- Jonkerslân
- Lippenhuizen
- Luxwoude
- Tijnje
- Terwispel
- Langezwaag

##### *Ureterp*

- Bakkeveen
- Frieschepalen
- Siegerswoude
- Wijnjewoude.

In een woonservice gebied wonen mensen met en zonder beperkingen. Door de aanwezigheid van voorzieningen op het gebied van wonen, welzijn en zorg kunnen mensen daar zo lang mogelijk blijven wonen. Bij die voorzieningen valt te denken aan voldoende geschikte woningen en een woonomgeving die ingericht is voor mensen met een beperking. De bewoners van de woonzorgzones maken verder gebruik van ondersteunende (welzijns)diensten zoals maaltijdvoorziening, klussendiensten en boodschappendiensten, veelal uitgevoerd door vrijwilligers. Deze diensten ondersteunen mensen bij het zo lang mogelijk zelfstandig functioneren.

Als de beperkingen toenemen en vervolgens (zware) zorg nodig is wordt ook deze zoveel mogelijk in de thuissituatie geboden, in de dorpen en in de buitengebieden. Hierover wil de gemeente afspraken maken met de zorgaanbieders in de regio. Het uitgangspunt dat mensen zo lang mogelijk zelfstandig blijven wonen sluit niet uit dat mensen in een verzorgings- of verpleeghuis wonen. In Opsterland zijn beide mogelijkheden aanwezig. De verdere uitwerking vindt momenteel plaats in samenwerking met diverse partijen.

Het basisaanbod voor zorg is geïnventariseerd per woonservicegebied<sup>19</sup>. Er is op dit moment voor de meeste diensten een fijnmazig aanbod beschikbaar. Enkele basisvoorzieningen zijn uitsluitend aanwezig in (een van de) woonservicegebieden, zoals beschermd wonen (intramuraal verblijf); dagopvang, consultatiebureau, ATO (acute tijdelijke opname) dagverzorging, dagbehandeling, dagbesteding en maatschappelijk werk. Er is een overleg dat het aanbod bespreekt, evalueert en aanpast in werkwijze en structuur. Het huidige beleid vraagt van de deelnemende partijen om:

- vraaggericht en kleinschalig te werken
- innovatieve en creatieve oplossingen te bedenken
- een 'niet-vrijblijvende' samenwerking.

Door beleidsafstemming tussen partijen op het terrein van wonen, welzijn en zorg kunnen dezelfde doelen worden nagestreefd, wordt gezamenlijk bepaald welk voorzieningenniveau gewenst is en is het verantwoord om investeringen te doen die zijn gericht op het zo lang mogelijk zelfstandig wonen in het eigen dorp.

---

<sup>19</sup> "Concept-ontwerp woonservicegebieden, mei 2010, gemeente Opsterland"

De Wmo gaat er vanuit dat ondersteunende activiteiten beter tot hun recht komen als ze worden uitgevoerd op lokaal niveau. Daarom heeft Opsterland er voor gekozen drie Informatiepunten Wmo verspreid over de gemeente te openen. Om nog beter aan te sluiten bij de lokale praktijk is het de bedoeling dat in elk dorp een dorpssteunpunt komt. Gemeente en dorp willen daarmee:

- zo vroeg mogelijk opmerken dat er inwoners zijn die moeite hebben om zichzelf te redden of moeite hebben met het meedoen in de maatschappij
- signaleren wanneer er knelpunten zijn in voorzieningen of deze ontbreken; dan kan in samenwerking met Plaatselijk Belang of met andere verenigingen in het dorp gezocht worden naar een oplossing. Als binnen het dorp niet direct een oplossing kan worden gevonden ondersteunt het Informatiepunt Wmo
- mensen die vrijwillig wel eens wat voor een ander willen doen koppelen aan mensen die dat nodig hebben.

Hoe een dorpssteunpunt eruit ziet staat niet van tevoren vast maar wordt in overleg met het dorp bepaald. De vorm hangt af van de wensen die leven in het dorp. Ieder dorp kiest zelf hoe hun dorpssteunpunt het beste vorm kan krijgen.

#### **4.5. Onderwijs dient bereikbaar te zijn**

In de gemeente Opsterland zijn in totaal 28 basisscholen waarvan 18 openbaar en 10 bijzonder. De openbare scholen vallen onder één schoolbestuur (PRIMO-Opsterland), de bijzondere scholen hebben een eigen schoolbestuur. De besturen van de protestant christelijke basisscholen hebben een federatief samenwerkingsverband.

De landelijke opheffingsnorm van scholen is 46 leerlingen. Scholen die drie jaar onder deze norm zitten dienen te worden opgeheven (openbaar) of krijgen geen bekostiging meer (bijzonder onderwijs). Scholen kunnen ontkomen aan opheffing wanneer de gemiddelde schoolgrootte van alle scholen binnen het bestuur of samenwerkingsverband gelijk of hoger is dan de stichtingsnorm voor de gemeente (10/6 van de opheffingsnorm). De absolute opheffingsnorm is 23. Komt een school onder die norm dan stopt de bekostiging het daaropvolgende schooljaar. Sinds kort kan de minister onthefing verlenen als aangetoond wordt dat het aantal leerlingen de jaren daarna weer boven die 23 komt.

In Opsterland zijn ten opzichte van de landelijke gegevens relatief veel kleine scholen. Drie scholen zitten onder de opheffingsnorm waarvan twee minder dan 40 leerlingen hebben. De verwachting is dat over 15 jaar in totaal vijf scholen onder de opheffingsnorm zitten waarvan twee zelfs onder de absolute opheffingsnorm van 23.

Elk jaar laat de gemeente leerling-prognoses opstellen die gebruikt worden voor de huisvestingsvoorzieningen voor het onderwijs. Die prognoses laten een dalend aantal leerlingen zien: van ruim 3200 nu naar ruim 2700 in 2024<sup>20</sup>. Alleen Gorredijk groeit en Frieschepalen blijft qua leerlingen gelijk. Het aantal leerlingen voor bijzonder onderwijs stijgt nog licht tot 2013, waarna de dalende lijn die al vanaf 2006 in het openbaar onderwijs is ingezet, ook voor het bijzonder onderwijs<sup>21</sup> inzet.

In artikel 23, lid 4 van de Grondwet is bepaald dat *“in elke gemeente van overheidswege voldoende openbaar algemeen vormend lager onderwijs wordt gegeven in een genoegzaam aantal openbare scholen. Volgens bij de wet te stellen regels kan afwijking van deze bepaling worden toegelaten, mits tot het ontvangen van zodanig onderwijs gelegenheid wordt gegeven, al dan niet in een openbare school”*. Het woord voldoende in de eerste regel slaat op de kwaliteit van het onderwijs. Onder kwaliteit van het onderwijs wordt in elk geval verstaan het uitvoeren van het in het schoolplan beschreven beleid op een zodanige wijze dat de wettelijke opdrachten voor het onderwijs en de door het bevoegd gezag in het schoolplan opgenomen eigen opdrachten voor het onderwijs worden gerealiseerd<sup>22</sup>.

Elke gemeente bepaalt zelf wat een genoegzaam aantal is. In de regel wordt op voordracht van het college van burgemeester en wethouders een nieuw te stichten openbare basisschool op een plan van nieuwe scholen geplaatst. Daarbij moet de gemeenteraad een school opnemen als binnen een straal van 10 kilometer over de weg gemeten geen andere openbare basisschool is<sup>23</sup>.

---

<sup>20</sup> Teldatum 1 oktober 2009

<sup>21</sup> Zie bijlage 4 tabellen 1 en 2

<sup>22</sup> Artikel 10 WPO (Wet op het primair onderwijs)

<sup>23</sup> Artikel 75 WPO

Datzelfde geldt voor vermindering van het aantal scholen. Een gemeenteraad kan tot vermindering besluiten tenzij in een straal van 10 kilometer geen andere openbare basisschool is<sup>24</sup>. In deze gemeente wordt het huidige aantal van 18 openbare scholen als genoegzaam gezien.

De wet zegt niets over het aantal bijzondere scholen. *“De eisen van deugdelijkheid, aan het geheel of ten dele uit de openbare kas te bekostigen onderwijs te stellen, worden bij de wet geregeld, met inachtneming, voor zover het bijzonder onderwijs betreft, van de vrijheid van richting. Deze eisen worden voor het algemeen vormend lager onderwijs zodanig geregeld, dat de deugdelijkheid van het geheel uit de openbare kas bekostigd bijzonder onderwijs en van het openbaar onderwijs even afdoende wordt gewaarborgd. Bij die regeling wordt met name de vrijheid van het bijzonder onderwijs betreffende de keuze der leermiddelen en de aanstelling der onderwijzers geëerbiedigd<sup>25</sup>”.*

In de bestuurlijke visie tot 2015<sup>26</sup> is opgenomen dat de rol en betekenis van het onderwijs buiten elke discussie staat. Daartoe zorgt de gemeente voor voldoende kwalitatief goed onderwijs en wordt de grondwettelijke vrijheid van richting en inrichting gerespecteerd. Het is belangrijk dat in of vanuit elk dorp goed onderwijs bereikbaar is. De leefbaarheid in de dorpen is gediend met goede onderwijsvoorzieningen in de dorpen, maar de betaalbaarheid daarvan kan een punt van zorg worden. Daarmee is het kader aangegeven voor het genoegzaam aantal openbare scholen.

Het Kabinet heeft de eerste stap gezet op weg naar een sluitend systeem van voorschoolse voorzieningen voor kinderen van 0 tot 4 jaar. Binnen dit systeem kunnen taalachterstanden bij kinderen vroegtijdig worden onderkend en aangepakt (wet Ontwikkelingskansen door Kwaliteit en Educatie: wet OKE). Deze wet beoogt de eerste stappen te zetten in het harmoniseren van de wet- en regelgeving voor kinderopvang en peuterspeelzalen. In de wet zijn daarbij bepalingen opgenomen die een dekkend aanbod van voorschoolse aanbod moeten waarborgen. Aan gemeenten de taak de regie op zich te nemen en met lokale partners, basisscholen, kinderopvang en peuterspeelzalen tot een gezamenlijke visie te komen voor de toekomst van de lokale voorschoolse voorzieningen. Gemeenten moeten daarbij tot afspraken komen over de doelgroep voor de voorschoolse educatie en het realiseren van een dekkend en sluitend aanbod van voor- en vroegschoolse educatie. Verwacht wordt dat deze wet vergaande consequenties heeft op de onderwijs- en aanpalende voorzieningen zoals peuterspeelzalen en brede scholen. Praktisch betekent dit dat kleinere peuterspeelzalen geen levensvatbaarheid meer hebben.

In Bijlage 5 is een berekening opgenomen van de kosten van het onderwijs bij 50, 100 en 200 leerlingen. De conclusie is dat een leerling van een kleine school bij investeringen het dubbele kost van een leerling van een school met 200 leerlingen. Ook de exploitatie van een kleine school kost meer dan bij een school van 100 of 200 leerlingen. Overigens zegt de grootte van een school niets over de kwaliteit van het onderwijs; op een kleine school kan die net zo goed zijn als op een grote school. Wel wordt geconstateerd dat de sociaal-emotionele ontwikkeling van kinderen op een grotere school makkelijker verloopt dan op een kleine school.

#### **4.6. Men moet kunnen sporten**

Opsterland heeft in de sportnota Zuidoost Friesland<sup>27</sup> haar visie en missie beschreven: zoveel mogelijk mensen moeten bewegen en werken aan hun gezondheid. Presteren staat niet voorop.

De gemeente heeft hierbij vooral een voorwaardenscheppende en faciliterende rol. Deze bestaat uit het beheer en onderhoud van gemeentelijke sportvoorzieningen, een eenvoudig en transparant subsidiebeleid en maatschappelijk aanvaardbare tarieven. Met de dorpen zijn afspraken gemaakt over beheer en onderhoud van de sportvoorzieningen. De gemeente is toe aan een nieuwe sportaccommodatienota. Belangrijk bij het beleid voor sportaccommodaties is het financieel duurzaam maken van deze accommodaties. De gemeente streeft er naar dat verschillende clubs zoveel mogelijk gebruik maken van één accommodatie. Daarnaast wordt binnen de gemeente nagedacht over het centreren van sportvoorzieningen om zo ook in de toekomst goede sportvoorzieningen te kunnen behouden.

---

<sup>24</sup> Artikel 159 WPO

<sup>25</sup> Artikel 23 lid 5 en 6 Grondwet

<sup>26</sup> Romte en Ferskaat, gemeente Opsterland

<sup>27</sup> Zuidoost Fryslân in beweging, kadernota Sport en Bewegen 2009-2015, Weststellingwerf, Opsterland en Ooststellingwerf, februari 2009

Sport staat niet op zichzelf. Het heeft verbindingen met (bewegings)onderwijs, gezondheidszorg, welzijn van de burgers en is van betekenis voor ontspanning en recreatie. In de visie zijn maatschappelijke effecten van sport:

- verbetering van de gezondheid van kwetsbare groepen in de samenleving
- toename van de leefbaarheid in de dorpen door verhoging van omvang en gebruiksintensiteit van de voorzieningen
- toename van deelname aan het sociale leven in de dorpen
- versteviging van vitaliteit van het platteland
- versterking van de aantrekkelijkheid van Opsterland door sportvoorzieningen, ook als economische factor (voor inwoners, maar ook voor toeristen).

Voorts geldt voor sport dat

- sportaccommodaties voor meerdere doeleinden (multifunctioneel) worden gebruikt
- huurtarieven van accommodaties op een sociaal aanvaardbaar niveau liggen zodat het beoefenen van sport en bewegen voor een ieder mogelijk is
- sport- en speelvelden in de openbare ruimte op een aantal plekken zijn verbeterd en gemoderniseerd
- er geen directe faciliteiten voor topsport door de gemeente worden gerealiseerd
- verenigingen die een hoog wedstrijdniveau ambiëren en hiervoor specifieke accommodatiewensen hebben, op medewerking van de gemeente kunnen rekenen zonder dat sprake is van financiële ondersteuning.

Uit de nota Sportende jongeren in Zuidoost Friesland blijkt dat over het algemeen de inwoners van Zuidoost Fryslân - waaronder Opsterland - in vergelijking met het gemiddelde in Fryslân, redelijk tot goed te spreken zijn over de eigen gezondheid (is belevingsniveau).

*Tabel 1: Sportende jongeren in Zuidoost Friesland*

Jongeren (13-18 jaar)	Zuidoost Fryslân	Fryslân
Doet aan sport	95%	92%
Lid van een sportvereniging	82%	79%
Voldoet aan beweegnorm (NNGB)	Zomer 30% Winter 18%	Zomer 28% Winter 17%

Alhoewel veel jongeren sporten, is er toch een toename van het overgewicht. Een verklaring hiervoor kan liggen in het lage percentage dat voldoet aan de beweegnorm. De NNGB (Nederlandse Norm Gezond Bewegen) is voor de jeugd gesteld op 60 minuten per dag matig intensief bewegen. Veel van de jeugd doet dan wel aan sport (95%) maar slechts 30% haalt in de zomermaanden de norm en in de winter is dit zelfs gedaald tot 18%.

In de nota Sportende jongeren staat dat de sport infrastructuur in Zuidoost Fryslân redelijk van kwaliteit is. De meeste dorpskernen hebben een voorziening. Het accent zal de komende jaren niet moeten worden gelegd op het realiseren van nieuwe voorzieningen maar op behoud en indien noodzakelijk kwaliteitsverbetering van de bestaande voorzieningen. Het beleid is gericht op het behoud van voldoende en kwalitatief goede sportaccommodaties, waarbij een basisvoorzieningenniveau maatgevend is. Opsterland wil versnippering tegen gaan en de sportvoorzieningen zoveel mogelijk koppelen aan de andere vormen van sociale infrastructuur waardoor een steviger basis wordt gelegd voor de sociale infrastructuur. Daarnaast zal Opsterland aandacht hebben voor sport en bewegen in de openbare ruimte.



## 5. Resultaten van de dorpsgesprekken

### 5.1. Aanpak

Op verschillende manieren heeft de gemeente Opsterland de inwoners van alle dorpen uitgenodigd om deel te nemen aan de dorpsgesprekken. Zo is de gemeentelijke pagina in het streekblad regelmatig gebruikt om gesprekken aan te kondigen en iets te vertellen over het project. In kleinere dorpen zijn bewoners via een brief aangeschreven of zijn bewoners via dorpskrant en dorpswebsites op de hoogte gebracht. Met de verenigingen van dorpsbelang is steeds gecommuniceerd over de wijze waarop de uitnodigingen verspreid zijn. De dorpsgesprekken zijn niet-representatief in die zin dat met alle bevolkingsgroepen in dezelfde mate is gesproken. Vooral de georganiseerde bewoners deden mee. Wij beschouwen de uitslag wel als richtinggevend omdat alle bewoners wel in gelegenheid zijn gesteld om mee te praten. Ook blijkt uit ervaring dat zelfs bij een beperkte representativiteit de gemaakte keuzen wel een belangrijke aanduiding zijn van de mening van de geïnteresseerde bewoners.

Alle dorpen in de gemeente Opsterland deden mee aan de dorpsgesprekken waarbij Beetsterzwaag en Olterterp gezamenlijk een bijeenkomst hielden. De gesprekken vonden plaats in de dorpshuizen. Het aantal deelnemers varieerde soms in verband met de wijze van uitnodigen. Gebeurde dit persoonlijk dan was er een hogere opkomst, gebeurde dit via de dorpsbladen dan waren er minder mensen. In de drie centrumdorpen was de opkomst lager dan in de kleinere dorpen (zie tabel 2). Dat kan te maken hebben met de betrokkenheid maar ook met het feit dat het onderwerp 'krimp' niet direct speelt in de drie centrumdorpen.

Tabel 2: Deelname bewoners per dorp

Dorp	Aantal deelnemers
Bakkeveen	8
Beetsterzwaag/Olterterp	8
Frieschepalen	21
Gorredijk	12
Hemrik	10
Jonkerslân	22
Langezwaag	26
Lippenhuizen	35
Luxwoude	23
Nij Beets	60
Siegerswoude	40
Terwispel	8
Tijnje	32
Ureterp	5
Wijnjewoude	17
Totaal	327

Over leefbaarheid in relatie tot voorzieningen, krimp, ontgroening en vergrijzing is eveneens een gesprek gevoerd met groep 3CGT van de Burgemeester Harmsmaschool in Gorredijk. In een lesuur is aandacht geschonken aan het dorp Krimpsterterp. De jongeren kiezen opvallend genoeg voor nagenoeg dezelfde oplossingen als de deelnemers aan de dorpsgesprekken. Hun keuze voor de belangrijkste voorziening is dezelfde als die in de dorpsgesprekken werd genoemd.

Bij de hierna weergegeven gespreksresultaten dient aangetekend te worden dat de uitspraken zijn gedaan in de context van Krimpsterterp en Groeisterwoude. De uitspraken zijn niet gedaan in de context van het eigen dorp. Onder de deelnemers waren gemiddeld genomen evenveel mannen als vrouwen en was de leeftijd van de deelnemers overwegend 40+.

### 5.2. Krimp of groei

Bij veel deelnemers aan de dorpsgesprekken is krimp een 'ver van mijn bed' gedachte. Bij de start van de gesprekken ziet men krimp, ontgroening, vergrijzing nog niet echt als probleem. Tijdens de gesprekken worden deelnemers zich bewust dat er veranderingen op zullen treden, zo niet direct in het aantal bewoners dan zeker wel in de vergrijzing, ontgroening en het aantal kinderen. Veel bewoners zien krimp in de gemeentelijke financiering als een onvermijdelijk thema.

### 5.3. Krimpsterterp

Bewoners zijn gevraagd voor het dorp Krimpsterterp uit onderstaand rijtje de belangrijkste basisfuncties te kiezen:

- mensen moeten elkaar kunnen ontmoeten
- men moet goed kunnen wonen
- zorg moet bereikbaar zijn
- onderwijs dient bereikbaar te zijn
- men moet kunnen sporten.

Bewoners debatteerden in groepen over de belangrijkste basisfuncties. Opdracht was om per groep één basisfunctie als onmisbaar aan te duiden en voor de overige vier basisfuncties creatieve ideeën te verzinnen zodat deze toch op een of andere wijze bereikbaar blijven (zie tabel 3).

Tabel 3: Groepskeuzes basisvoorzieningen Krimpsterterp

Basisfunctie	Aantal keren gekozen
Ontmoeten	26
Wonen	16
Zorg bereikbaar	5
Onderwijs bereikbaar	8
Sporten	0
Geen keuze kunnen maken	1

Ontmoeten en wonen springen er beide uit. Ontmoeten wordt als de belangrijkste basisfunctie gezien. Daarin moet dan ook geïnvesteerd worden. Veel dorpen geven daarbij aan dat ontmoeten startpunt is voor allerlei activiteiten waarop soms ook andere basisfuncties meeliften. In concrete wordt veelal gedacht aan een multifunctioneel centrum dat ruimte biedt aan meer dan alleen ontmoeten. Ontmoeten vindt volgens de bewoners ook plaats tijdens allerlei andere activiteiten zoals sport. Wonen wordt eveneens als belangrijk gezien. Daarbij is het uitgangspunt veelal dat als je mooi woont, je ook blijft wonen in het dorp. Een mooi woondorp trekt andere bewoners aan, zo versterkt de functie wonen de andere functies. Krimpsterterp is volgens de dorpsbewoners een echt woondorp.

Voor onderwijs wordt minder gekozen: 8 keer. Dat is opvallend omdat ten tijde van de serie dorpsgesprekken in Fryslân de discussie over kleine scholen, kwaliteit en leefbaarheid opwaarde. Voor een aantal dorpen waar kleine scholen staan blijft de school belangrijk. Voor veel deelnemers is de school toch niet de belangrijkste basisfunctie in het dorp!

### 5.4. Oplossingen Krimpsterterp

Aan deelnemers is gevraagd om na de keuze van de belangrijkste basisfunctie voor de vier andere basisfuncties (waar geen geld meer voor is) creatieve oplossingen te bedenken, waarmee ze toch bereikbaar - dus niet noodzakelijkerwijs in het eigen dorp - blijven. In de verschillende gesprekken kwamen veel ideeën en suggesties op tafel. Ze zijn gerubriceerd in de 5 functies.

#### 5.4.1. Mensen moeten elkaar kunnen ontmoeten

- Dorpshuis draaien met vrijwilligers
- Een MFC huisvest veel basisfuncties. Investeer in ontmoeting om andere functies te behouden
- De sportkantine is ook een ontmoetingsplek
- Zonder ontmoeten gaat alles verloren
- De school kan 's avonds ontmoetingsruimte worden
- Ontwikkel een ruilsysteem<sup>28</sup> waardoor de sociale samenhang verhoogd wordt
- Gemeente regelt hardware van dorpshuis - fondsen, gebouw - en bewoners regelen de logistiek.

#### 5.4.2. Men moet goed kunnen wonen

- Schep in de grond en huizen bouwen: voorkomt dat dorp in krimpsituatie terecht komt
- Boerderijen ombouwen tot appartementencomplexen
- Veel aandacht voor groen: een groen dorp is een prettig dorp om in te wonen
- Wonen regelen mensen zelf; is geen basisfunctie die door de overheid ingevuld moet worden
- Fonds oprichten: voor sloop leegstaande verpauperde panden en restauratie mooie panden
- Inwoners bezitten zelf veel kennis: die inzetten voor onderhoud van groen in het dorp, straten maken, tuinieren etc.

<sup>28</sup> Zoals 'LETS' bijvoorbeeld.

#### **5.4.3. Zorg moet bereikbaar zijn**

- Online hulpdienst waar diensten aangeboden worden en vragen gesteld kunnen worden: denk bijvoorbeeld aan het meenemen van medicijnen als men toch al naar Gorredijk gaat
- Onderwijs en zorgdiensten online
- Aanleggen dorpsplein geschikt om mobiele voorzieningen te ontvangen die rouleren in dorpen
- De beeldtelefoon maakt zorg bereikbaar in huis
- Wmo-loket (steunpunt) is belangrijk
- Huisarts houdt een dagdeel spreekuur in het MFC
- Op de wekelijkse (zorg)markt komen voorzieningen naar het dorp toe.

#### **5.4.4. Onderwijs dient bereikbaar te zijn**

- Brede school bindt jonge gezinnen aan dorp: heeft goede uitwerking op de andere basisfuncties
- Onderwijs en zorgdiensten online
- Schoolbus inzetten
- Kwaliteit van het onderwijs centraal stellen en niet de aanwezigheid van een school
- Onderwijs kan deels online maar sociale vaardigheden leer je op school
- De peuterspeelzaal is belangrijk om jonge ouders aan te trekken
- De school kan 's avonds ontmoetingsruimte worden
- Onderwijs en sport kunnen in buurtdorpen ook een accommodatie hebben als het maar laagdrempelig is
- Onderwijs centraliseren in verband met de kwaliteit
- Een kleine school openhouden is niet goed voor het sociale aspect van het kind.

#### **5.4.5. Men moet kunnen sporten**

- Maak een sportdorp, een onderwijisdorp zodat ook kleine dorpen voorzieningen behouden en niet alles naar de centrumdorpen gaat
- Verdeel sporten over verschillende dorpen zodat elk wat heeft: tennisdorp, voetbaldorp
- De sportkantine is ook een ontmoetingsplek
- Sporten kan vanuit een zorgcentrum, daar zit al een diëtiste en een fysiotherapeut
- Sporters zijn mobiel en kunnen dus ook in het buurtdorp sporten
- Onderwijs en sport kunnen in buurtdorpen als het maar laagdrempelig is.

#### **5.4.6. Algemene oplossingen**

- Buurtdorpen gebruiken voor basisfuncties die niet in het eigen dorp gedaan kunnen worden
- Vrijwilligers pakken op wat professioneel onbetaalbaar wordt
- Een dorp hoeft niet altijd te groeien om leefbaar te zijn
- Zorg dat het dorp een hart heeft
- Bereikbaarheid en mobiliteit is erg belangrijk
- Maak voorzieningen mobiel, dan komen ze vanzelf in het dorp
- De eigen identiteit van het dorp moet behouden blijven
- Goed openbaar vervoer door middel van een buurtbus
- Vrijwilligerswerk onder druk is zorgelijke ontwikkeling; gemeente moet vrijwilligerswerk ondersteunen.

#### **5.5. Beeldvorming**

Als we de oplossingen en uitspraken over basisvoorzieningen langslopen, vallen een aantal zaken op:

- Bereikbaarheid van voorzieningen is belangrijk: een voorziening hoeft niet in het eigen dorp te staan maar moet wel goed en veilig bereikbaar zijn
- Kwaliteit van onderwijs is belangrijker dan het tot het uiterste behouden van een kleine school
- Delen van voorzieningen met buurtdorpen is geen probleem
- Sport wordt niet genoemd als basisvoorziening
- Mobiele voorzieningen kunnen een oplossing zijn voor de gaten die ontstaan
- Combinaties maken van verschillende voorzieningen, dus als er gekozen wordt voor een voorziening, deze zo breed mogelijk inzetten.

## 5.6. Groeisterwoude

Voor het dorp Groeisterwoude vragen we bewoners om van de vijf basisfuncties twee te schrappen. Een opdracht die moeilijker is dan in eerste instantie lijkt. Een aantal deelnemers vindt dat het voor raadsleden toch minder gemakkelijk is dan gedacht nu zij zelf ook voor dit soort keuzes staan.

- Mensen moeten elkaar kunnen ontmoeten
- Men moet goed kunnen wonen
- Zorg moet bereikbaar zijn
- Onderwijs dient bereikbaar te zijn
- Men moet kunnen sporten.

De dorpen debatteerden in groepen over de keuzes. Na het kiezen moest ook hier weer worden aangegeven hoe de geschrapte basisfuncties toch bereikbaar konden zijn.

De volgende keuzes zijn gemaakt:

Tabel 4: Groepskeuzes basisvoorzieningen Groeisterwoude

Basisfunctie	Aantal keer geschrapt
Ontmoeten	29
Wonen	19
Zorg bereikbaar	15
Onderwijs bereikbaar	2
Sporten	30
Geen keuze kunnen maken	6

In tegenstelling tot Krimpsterterp is ontmoeting vaak geschrapt in Groeisterwoude. Daar zijn redenen voor. Groeisterwoude is een veel groter dorp. De deelnemers vinden in een klein dorp de functie ontmoeting veel belangrijker dan in een groter dorp. In een groter dorp kennen mensen elkaar al veel minder en worden er op verschillende plekken en op verschillende niveaus ontmoetingen gecreëerd. Daarom hoeft dus niet geïnvesteerd te worden in ontmoetingsplaatsen. Sport heeft het meest te lijden van het schrappen van basisvoorzieningen. In Krimpsterterp werd deze functie al helemaal niet genoemd. Sport is een basisfunctie die door deelnemers het snelst opzij wordt gelegd. Onderwijs wordt in Groeisterwoude toch nog 2 keer wegbezuinigd.

## 5.7. Oplossingen Groeisterwoude

We vroegen de bewoners een oplossing te bieden voor de geschrapte basisfuncties waardoor ze toch bereikbaar blijven. Ook deze opdracht is niet eenvoudig: het lijkt moeilijker te zijn om een bestaande voorziening te moeten schrappen dan om aan te geven welke voorziening het belangrijkste is. Het schrappen van voorzieningen betekent keuzes maken. Juist door deze opdracht wordt het de deelnemers duidelijk dat het nemen van dergelijke besluiten geen gemakkelijke taak is. Een opmerking van de deelnemers willen we u niet onthouden: "Wij moeten in 10 minuten een beslissing nemen waar Den Haag een jaar over doet!"

Veel van de oplossingen genoemd bij Krimpsterterp gelden ook voor Groeisterwoude.

### 5.7.1. Mensen moeten elkaar kunnen ontmoeten

- Ontmoeten en sport kunnen geschrapt worden: bewoners kunnen dat zelf organiseren
- Ontmoeten wordt gefaciliteerd door sport en brede school te ondersteunen
- Sociale samenhang kan door mensen zelf opgepakt worden
- Een multifunctioneel centrum kan door iedereen gebruikt worden en is daarom erg belangrijk
- Combineer voorzieningen in een MFC
- Als men elkaar wil ontmoeten kan dit zonder subsidie
- Een soos voor jongeren met goede begeleiding
- Verenigingen zijn belangrijk voor de sociale infrastructuur.

### 5.7.2. Men moet goed kunnen wonen

- De marktwerking zorgt voor wonen en zorg
- Bouw niet te veel nieuw, renoveren is een betere optie
- Meerdere generaties in een woning betekent dat mantelzorg veel gemakkelijker wordt ingevuld. (Versterk de mogelijkheden voor een kangoeroewoning)

### **5.7.3. Zorg moet bereikbaar zijn**

- Voor sport en zorg kan men reizen, dat is geen probleem
- De marktwerking zorgt voor wonen en zorg
- Zorg voor een vangnet voor hen die het zelf niet meer kunnen
- Meerdere generaties in een woning betekent dat mantelzorg veel gemakkelijker wordt ingevuld.

### **5.7.4. Onderwijs dient bereikbaar te zijn**

- Ontmoeten wordt gefaciliteerd door sport en brede school te ondersteunen.

### **5.7.5. Men moet kunnen sporten**

- Ontmoeten en sport kan geschrappt worden omdat men dat zelf kan
- Voor sport en zorg kan men reizen, dat is geen probleem
- Kinderen kunnen hardlopend naar school waardoor ook sport gedaan wordt.

### **5.7.6. Algemene oplossingen**

- Voorkom een klaagcultuur door mensen zelf te laten nadenken over oplossingen die men vervolgens ook zelf kan uitvoeren
- Stimuleer het zelf organiseren van activiteiten
- Zoek een oplossing voor de bereikbaarheid voor mensen die slecht ter been zijn
- Verdeel de goede voorzieningen over de hele gemeente
- Werf vrijwilligers om gaten in te vullen
- Combineer veel
- Maak de regelgeving voor vrijwilligerswerk eenvoudiger
- Verbeter de internetverbindingen zodat online-winkelen gemakkelijker gaat
- Gebruik maatschappelijke stages bij de verschillende verenigingen
- Houd de werkgelegenheid op peil want het is erg belangrijk voor het leefbaar houden van een dorp.

## **5.8. Beeldvorming**

Opvallende oplossingen en uitspraken over basisvoorzieningen:

- Sporten en ontmoeten wordt vaak geschrappt omdat bewoners dat zelf kunnen organiseren
- Combinaties maken van verschillende voorzieningen, dus als er gekozen wordt voor een voorziening, deze zo breed mogelijk inzetten
- Vrijwilligers(organisaties) zijn belangrijk voor het in stand houden van voorzieningen
- Zorg als gemeente voor een vangnet voor hen die het zelf niet meer kunnen organiseren
- Marktwerking bij zorg en wonen worden in de toekomst steeds belangrijker
- Onderwijs wordt als belangrijke voorziening voor Groeisterwoude gezien, er zijn geen relevante oplossingen voor dit onderwerp geleverd.

## **5.9. Veranderingen in dorpen volgens de maatschappelijke organisaties**

Met verschillende maatschappelijke organisaties<sup>29</sup> is een gesprek gevoerd. Net als de bewoners zien ze 'ontmoeting' als een voorwaarde voor de leefbaarheid in een dorp. Multiculturele centra passen daar in, maar niet in elk dorp. Aansluitend bij de kracht van een dorp kunnen er keuzes gemaakt worden, bijvoorbeeld een sportdorp waar een concentratie van sportvoorzieningen is of een zorgdorp waarin zorgvoorzieningen aanwezig zijn. Dat vraagt om samenwerken tussen de verschillende verenigingen en dorpen en - steun aan - zelfredzaamheid. Die samenwerking en afstemming geldt ook voor de maatschappelijke organisaties zelf; dat doen ze nu nog onvoldoende.

Uitgangspunten voor de samenwerking met bewoners zijn:

- Leg niet teveel in details vast; blijf flexibel
- Geef bewoners ruimte om zelf het eigen dorp (mee) in te richten en activiteiten te organiseren
- De maatschappelijke organisaties willen zelf aanwezig zijn in de dorpen
- De vragen van bewoners staan centraal (vraaggericht).

---

<sup>29</sup> Talant (zorginstelling), Elkien (woningcorporatie), WoonFriesland (woningcorporatie), Thuiszorg de Friese Wouden (zorginstelling), Zuidoostzorg (zorginstelling) en Timpaan Welzijn (brede welzijnsorganisatie).

De maatschappelijke organisaties willen deze uitgangspunten als volgt vormgeven:

- Onderling ontwikkelen en vaststellen van één visie op regionaal niveau
- Na de visieontwikkeling een uitvoeringsstructuur vormgeven voor de onderlinge samenwerking. Een belangrijk aspect daarin is de aanstelling van een gebiedsregisseur
- De eigen voorzieningen combineren met die van anderen
- Maatschappelijke organisaties willen niet 'aan dode paarden trekken'. De voorzieningen die geen toekomst hebben moeten worden opgegeven.

#### **5.10. Veranderingen in dorpen volgens directies basisonderwijs in Opsterland**

Naast een gesprek met de maatschappelijke instellingen is gesproken met de directies van de basisscholen. De openbare scholen zijn vertegenwoordigd door de centrale directeur en het christelijke basisonderwijs door zes directeuren. De scholen variëren sterk in leerlingaantal; er zijn een aantal scholen waarvan het leerlingaantal op dit moment onder de 50 leerlingen zit.

De directeuren signaleren dat de bevolking in dorpen langzaam verandert en daarmee de sociale samenhang in dorpen. De wereld verandert, structuren veranderen en de wijze van communiceren verandert. De 'import' doet niet mee, het individu wordt steeds belangrijker. Scholen moeten daar ook rekening mee houden.

In de kleine kernen zal op de langere termijn samengewerkt moeten worden om te voorkomen dat scholen elkaar opeten. Het zou beter zijn als scholen vroegtijdig met elkaar praten om te voorkomen dat men overvallen wordt door het teruglopend aantal leerlingen. In een dergelijke situatie is het veel moeilijker om tot samenwerking te komen. Het is belangrijk om ieders identiteit te respecteren en ruimte te geven. De ouders moeten zich wel kunnen herkennen in het soort onderwijs en de specifieke onderwerpen en cultuur. De rol van de gemeente is cruciaal voor de scholen, immers de gemeente heeft een financieringstaak voor scholen. Daarnaast hechten de directeuren belang aan een regiefunctie van de gemeente. De gemeente zou het initiatief moeten nemen om scholen/schoolbesturen bij elkaar te brengen. Het is wenselijk om daar een derde bij te halen die onafhankelijk kan adviseren en ondersteunen.

Een aantal aandachtspunten:

- Scholen hebben te maken met verschillende belangen en voorkeuren: kinderen, ouders, school bestuur en het dorp
- Scholen hechten belang aan het behoud van de eigen identiteit
- Scholen zoeken samenwerking en ondersteuning van onafhankelijke derden die bij dit proces helpen voorkomen dat vaststaande beelden over elkaar de samenwerking belemmeren
- Sommige scholen willen dat de gemeente de regie of een initiatief neemt.

#### **5.11. De opbrengst van de dorpsgesprekken samengevat**

- De deelnemers aan de dorpsgesprekken kregen inzicht in het feit dat voorzieningen schaarser worden en dat keuzes noodzakelijk worden in de (nabije) toekomst
- Er is acceptatie dat niet alle voorzieningen nodig zijn en dat keuzes noodzakelijk zijn
- Om voorzieningen in de toekomst bereikbaar te houden is een actieve burger noodzakelijk
- Regionaal denken is noodzakelijk, groeikernen en krimpkernen hebben elkaar nodig
- Aansluiten bij de eigen identiteit van het dorp
- Nadruk op bereikbaarheid van voorzieningen in plaats van de aanwezigheid daarvan.

De 356 deelnemers uit 16 dorpen, de maatschappelijke organisaties en het onderwijs, de 25 leerlingen van klas 3CGT maken keuzes en realiseren zich dat niet alles meer kan. Zij zien een actieve rol voor de dorpsbewoners zelf. Voor de gemeente zien zij een faciliterende en ondersteunende rol. Zij beseffen dat krimp in financiën consequenties heeft voor voorzieningen en accommodaties in de gemeente Opsterland.

## 6. Naar een visie op basisvoorzieningen

### 6.1. Bevolkingsaanwas en samenstelling

In Opsterland neemt de bevolking nog licht toe. In de Structuurnota 2003 zijn de kerndorpen Beetsterzwaag, Gorredijk en Ureterp aangemerkt als groeidorpen. In de overige dorpen zie je zowel krimp als groei, maar in de regel zijn de schommelingen<sup>30</sup> vrij gering. Naar verwachting groeien in de toekomst de drie kerndorpen licht of blijft het inwoneraantal stabiel. Alle andere dorpen krimpen, in eerste instantie in aantal inwoners maar later ook in aantal huishoudens.

In Opsterland speelt krimp nu een geringe rol maar vergrijzing en ontgroening zijn al wel van belang. Het aantal ouderen neemt toe en dit wordt versterkt doordat ouderen steeds ouderen worden (dubbele vergrijzing). In 2030 is het aantal 75-plusser toegenomen van ruim 2.100 nu naar 3.600, een stijging van 70%. Van andere leeftijdscategorieën zijn geen cijfers bekend. Volgens het rapport van de provincie Fryslân over demografische ontwikkelingen zal tot die tijd het aantal jongeren tot 15 jaar in Fryslân met een kleine 10% afnemen om daarna te stabiliseren. In het primair onderwijs in Opsterland daalt het aantal leerlingen met ongeveer 12%. Na 2020 zal het aantal 15-24-jarigen gaan dalen. Het is echter met name de groep tussen 25 en 50 jaar die de komende jaren sterk in omvang afneemt.

### 6.2. Voorzieningen en schaarste

De gemeente Opsterland beschikt over een fijnmazig netwerk van voorzieningen<sup>31</sup>. Door steeds in contact te treden met de bewoners en hen voor te lichten over nieuwe ontwikkelingen draagt de gemeente bij aan de bereidheid van haar bewoners mee te denken. In de gesprekken is gebleken dat er draagvlak is voor een nieuwe visie/ontwikkeling. De neiging om op te komen voor de voorzieningen in eigen dorp en het belang ervan aan te geven is groot. Met de toepassing van de scenario's is in ieder geval voor die specifieke avond die neiging beperkt gebleven. De scenario's nodigen uit om in algemene termen en in termen van schaarste na te denken over de situatie in de toekomst, in 2030. Wat is de minimaal noodzakelijke basisvoorziening om het dorp leefbaar en vitaal te houden?

Deze schaarste komt tot uitdrukking in:

- een te verwachten schaarste aan draagvlak: minder bewoners per dorp en/of bewoners die kiezen voor voorzieningen elders
- een te verwachten schaarste aan financiële middelen vanwege de economische crisis.

Door deze twee typen schaarste beseffen bewoners dat in de dorpen:

- aanwezigheid van (alle) voorzieningen niet meer nodig en mogelijk is
- bereikbaarheid en kwaliteit van de voorziening centraal staat
- voorzieningen een verschillende - maatwerk - uitwerking krijgen
- de keuze voor een voorziening past bij de omgeving: geen twee sportdorpen naast elkaar
- rekening gehouden wordt met specifieke groei en samenstelling van bevolking.

Op basis van bovenstaand kiezen we voor kwaliteit en concentratie boven lokale beschikbaarheid.

### 6.3. Naar drie categorieën dorpen

Dorpen zijn niet meer de besloten gemeenschappen van vroeger, dorpen kennen een gemengde bevolkingssamenstelling: jong, oud, autochtoon en nieuwkomer (import). In de gemeente is te zien dat de kleinste dorpen veranderen in woondorpen waar steeds minder functies aanwezig zijn. Door de sterk toegenomen mobiliteit van de plattelandsbewoners heeft dat nauwelijks invloed op de leefbaarheid van een dorp. Een aantal grotere dorpen heeft nog steeds een royaal aantal voorzieningen zoals een dorps huis, school en sportaccommodatie. Voor de centrumdorpen geldt nu al dat de voorzieningen daar geconcentreerd zijn.

Voor het uitwerken van de visie op voorzieningen maken we, gezien de hiervoor genoemde aspecten, een indeling in drie categorieën dorpen:

- **Centrumdorp:** heeft meer dan 3.000 inwoners en voorzieningen die met de omliggende dorpen worden gedeeld; er wordt aangesloten bij de indeling van de woonservicegebieden. Centrumdorpen zijn Beetsterzwaag, Gorredijk en Ureterp
- **Plusdorp:** heeft 1.500 - 3.000 inwoners; wonen staat centraal maar heeft door ligging of bijzondere omstandigheid (een) extra functie(s). Plusdorpen zijn Bakkeveen, Nij Beets, Tijnje en Wijnjewoude.

<sup>30</sup> Krimp en groei, demografische veranderingen in de provincie Fryslân. Provincie Fryslân, Leeuwarden, januari 2010

<sup>31</sup> Rapportage Dorpsspiegels gemeente Opsterland 2002, 2006 en 2010

- **Woondorp:** heeft minder dan 1.500 inwoners; wonen staat centraal; in de regel is er nog wel een ontmoetingsfunctie, veelal in de vorm van een dorps huis. Voor andere voorzieningen is men aangewezen op de regio binnen of buiten de gemeente. Hierbij is bereikbaarheid een belangrijk aandachtspunt.

Met een aantal woondorpen zijn onlangs afspraken gemaakt voor een brede school. Een groot aantal van deze dorpen heeft van oudsher al voorzieningen. Het is niet altijd mogelijk en wenselijk de bestaande voorzieningen ineens over te hevelen naar een plus- of centrumdorp. Handhaving heeft soms ook andere consequenties waarop hieronder nader per woondorp wordt ingegaan.

### **Aanvullende conclusies**

Hieronder volgt een opsomming van aanvullende conclusies die vanuit de dorps gesprekken over veranderingen naar voren kwamen:

- De gemeente betreft haar bewoners bij veel beleidsvelden. Dat is een goede zaak. Maar bewoners worden 'enquêtemoe'. Afstemming tussen dorpsenquêtes en dorpsinspraakavonden is gewenst. Het liefst ook in overleg met bewoners en belangengroepen. Daarbij kan het volgende onderscheid in verantwoordelijkheden dienst doen:
  - de verantwoordelijkheid van gemeente
  - de verantwoordelijkheid van gemeente en bewoners
  - de verantwoordelijkheid van bewoners
- Dorpsbewoners komen enthousiast met nieuwe ideeën en oplossingen voor allerlei problemen. Er is veel kennis en inzet in de dorpen aanwezig. De gemeente moet deze kennis en inzet optimaal benutten
- Er is begrip bij dorpsbewoners voor het schaarsteaspect. Maar kiezen is voor dorpsbewoners moeilijk en wordt ook niet altijd op prijs gesteld als dit opgelegd wordt zoals in de gevoerde discussies
- Bereikbaarheid van voorzieningen is belangrijk. Een voorziening hoeft niet in het eigen dorp te staan maar moet wel goed en veilig bereikbaar zijn
- Delen van voorzieningen met buurdorpen is geen probleem. Overleg met betrokken dorpen over de plek waar de voorziening of accommodatie komt is wenselijk
- Mobiele voorzieningen kunnen de leemtes daarin vullen
- Het is efficiënt om zoveel mogelijk voorzieningen en accommodaties te combineren
- Vrijwilligers(organisaties) zijn belangrijk voor het in stand houden van voorzieningen
- Zorg als gemeente voor een vangnet voor diegene die hulp nodig hebben om zelfstandig te kunnen blijven wonen.



## 7. Vitaal Opsterland

### 7.1. Inleiding

In de vorige hoofdstukken is een aanzet gegeven tot een visie op basisvoorzieningen en accommodaties in Opsterland. Bij de ontwikkeling van deze visie is de inbreng van de aanwezigen bij de dorpsgesprekken meegenomen. Zij zien wonen als de belangrijkste basisvoorziening. Om goed te kunnen wonen is het ontmoeten en omzien naar elkaar in de dorpen een andere belangrijke voorwaarde. De overige basisvoorzieningen - onderwijs, zorg en sport - dienen vooral goed bereikbaar te zijn. Voor beleidsontwikkeling rond basisvoorzieningen voor wonen in Opsterland, is gekozen voor drie type dorpen waarin verschil in voorzieningenniveau uitgangspunt is. Dit betekent een breuk met het huidige beleid om alle voorzieningen in de dorpen op peil te houden of te versterken. In de volgende paragrafen gaan we nader in op de verschillende basisvoorzieningen.

Het onderscheid tussen centrumdorp, plusdorp en woondorp dient sturend te zijn voor het bereikbaar zijn, het beheer en de vernieuwing van de voorzieningen

### 7.2. Men moet goed kunnen wonen

De deelnemers aan de gesprekken noemden wonen vaak als belangrijkste basisfunctie voor een klein dorp. Dat bevestigt de gedachte dat de kleine woondorpen vooral een belangrijke woonfunctie hebben. Het beleid moet zich dan ook meer richten op het scheppen van randvoorwaarden om goed te kunnen wonen dan om het realiseren van kleine uitbreidingsplannen in de dorpen.

Het doorbreken van het 'groeidenken' is noodzakelijk. Bouwen om voorzieningen in stand te houden is achterhaald en betekent dat elders in het dorp of in de gemeente huizen leeg komen te staan. Dit leidt uiteindelijk tot leegstand en verpaupering. De focus moet meer komen te liggen op kwaliteit van de woonomgeving, vooral in de woon- en plusdorpen. Daarom worden bewoners van de dorpen betrokken bij het woonplan en wordt particulier initiatief gefaciliteerd, onder andere door particuliere woningbezitters te laten meeliften in herstructureringen en initiatieven voor verbetering.

Woondorpen zien er aantrekkelijk en verzorgd uit; kwaliteit en concentratie van voorzieningen staan boven lokale beschikbaarheid

### 7.3. Mensen moeten elkaar kunnen ontmoeten

Sociale netwerken vergroten de leefbaarheid van een dorp. Collectieve zelfredzaamheid betekent dat mensen in een dorp elkaar vertrouwen en de bereidheid hebben samen te werken om problemen op te lossen en doelen te bereiken. In de kleine woondorpen kennen de inwoners elkaar en is er meer bereidheid om in sociale netwerken te investeren dan in de grotere centrumdorpen met een zodanig groot inwoneraantal dat inwoners elkaar niet allemaal meer kennen. Daar is een centrale ontmoetingsruimte minder belangrijk omdat bewoners uit meerdere vormen voor ontmoeting kunnen kiezen.

Vooraf de leden van sociale netwerken houden in de toekomst woondorpen vitaal. Bewoners van woondorpen kunnen en willen zelf veel bereiken en onderhouden. Daarvoor is een ontmoetingsruimte een voorwaarde. In plusdorpen gelden dezelfde woonomstandigheden als in woondorpen. Gezien ligging of bijzondere omstandigheden hebben plusdorpen wel een speciaal accent.

Meer nog dan voorheen maken de dorpen hun Integraal Dorpsontwikkelingsplan. Dit plan geeft onder andere aan hoe dorpsbewoners de sociale duurzaamheid willen vormgeven, welke faciliteiten daarvoor nodig zijn en wat nodig is voor het beheer en de exploitatie van een ontmoetingsruimte. De gemeente stelt voldoende middelen ter beschikking om het plan uit te voeren. Er is een nauwe relatie met de dorpssteunpunten.

De gemeente heeft een ondersteunende rol bij het versterken van de sociale duurzaamheid in de dorpen

#### **7.4. Zorg moet bereikbaar zijn**

Het is niet altijd duidelijk welke invloed bewoners of de gemeente op het brede terrein van de zorg kunnen uitoefenen. Men vindt het normaal om voor specifieke zorg te moeten reizen, bijvoorbeeld naar het ziekenhuis. Ook huisartsen zijn niet meer in elk dorp vertegenwoordigd. Zorg komt pas heel dichtbij in de vorm van thuiszorg, terwijl mantelzorg het dichtst bij mensen staat.

Opsterland heeft gekozen voor informatiepunten Wmo in de drie centrumdorpen en dorpssteunpunten in alle andere dorpen, waarmee een fijnmazig netwerk van ondersteuning en preventief werken wordt gelegd. Dit netwerk is zeker bij de vergrijzende bevolking van groot belang. De focus op preventie wordt steeds belangrijker: zijn er voldoende netwerken aanwezig voor mensen die zorg nodig hebben, is de woning aangepast, is de mantelzorger in beeld en wordt deze ondersteund?

Om al die vragen te kunnen beantwoorden zorgt de gemeente voor het in stand houden van het fijnmazige netwerk informele zorg door middel van dorpssteunpunten, het ondersteunen van informele hulporganisaties en de informatiepunten Wmo. De gemeente dient ook de mantelzorg en andere initiatieven die de zorg in het dorp ondersteunen te stimuleren. Wanneer men is aangewezen op intramurale zorg dan dient deze vorm van zorg in eerste instantie in de centrumdorpen voorhanden te zijn.

Voor alle overige vormen van zorg is mobiliteit zowel van zorgvrager als van zorgaanbieder vereist. In goede afstemming met bewoners van woondorpen en plusdorpen worden afspraken gemaakt voor reguliere consultatiemogelijkheden in de eigen ontmoetingsruimte. Intramurale zorg wordt alleen nog in de centrumdorpen aangeboden. Met alle partners moet worden onderzocht hoe innovaties en ontwikkelingen op het gebied van ICT een goede bereikbaarheid ondersteunen.

**Informele hulp en mantelzorg zijn de drijvende krachten in de dorpen en maken dat mensen zo lang mogelijk in hun eigen dorp kunnen blijven wonen.**

#### **7.5. Onderwijs dient bereikbaar te zijn**

Bereikbaarheid van onderwijs is een gevoelig onderwerp en belangrijk aandachtspunt. De prognoses wijzen op afname van het aantal leerlingen waardoor scholen steeds kleiner en daardoor steeds onrendabeler worden. In eerste aanleg is dit een probleem voor de schoolbesturen (exploitatie) maar ook de gemeente wordt geconfronteerd met extra kosten (investeringen). In een tijd van financiële schaarste moet de nadruk liggen op onderwijsvoorzieningen in de centrum- en plusdorpen.

Dit betekent niet dat de scholen in de woondorpen meteen worden opgeheven. Dit hangt mede af van landelijke ontwikkelingen zoals de norm voor opheffing van kleine scholen. Daartegenover staat dat een kind voor de sociaal-emotionele ontwikkeling beter af is in een grotere school.

**De gemeente neemt initiatieven om met schoolbesturen te overleggen over intensievere samenwerking tussen en mogelijk fusie van scholen. Daarbij wordt de identiteit van de verschillende scholen zoveel mogelijk gewaarborgd.**

Wanneer de afstand tussen wonen en school groter wordt is aandacht vereist voor de mobiliteit van leerlingen. Zij moeten veilig op school kunnen komen waarbij het uitgangspunt is dat leerlingen of ouders - al dan niet georganiseerd - daarvoor zelf zorg dragen. De gemeente moet zich richten op het aanleggen van kindvriendelijke routes naar en van school.

Onderwijsvoorzieningen worden geconcentreerd in de plus- en de centrumdorpen, alhoewel een dergelijke voorziening in een woondorp niet helemaal is uitgesloten. In dat geval wordt bekeken in hoeverre de schoolgebouwen ook beschikbaar zijn te maken voor andere voorzieningen waaronder peuterspeelzaal en/of kinderopvang.

**Niet elk dorp heeft de beschikking over een eigen basisschool**

### **7.6. Men moet kunnen sporten**

Sport is de basisfunctie die het minst is gekozen en het eerst werd geschrapt. Ook is aangegeven dat dorpen sport zelf kunnen regelen. Dit geeft ruimte om in gesprek te gaan over beheer en exploitatie van accommodaties. Belangrijk bij het beleid voor sportaccommodaties is financiële duurzaamheid. De gemeente streeft naar zoveel mogelijk verbinding, het zoveel mogelijk gebruik maken van één accommodatie door verschillende verenigingen. Eveneens wordt nagedacht over het centreren van sportvoorzieningen om ook in de toekomst goede sportvoorzieningen te behouden.

Om in de dorpen te kunnen blijven sporten of, beter gezegd, te kunnen bewegen is het behoud van trapveldjes en bewegingsruimten in de dorpen van belang. Hoewel moet worden gestreefd naar concentratie van sportaccommodaties in de centrum- en plusdorpen is dat niet zomaar in één keer te realiseren omdat in een aantal dorpen gewoonweg onvoldoende ruimte is om een sportterrein uit te breiden. Bij de verdere planologische ontwikkeling van de dorpen moet daarmee rekening worden gehouden.

Niet elk dorp heeft de beschikking over een eigen sportaccommodatie

### **7.7. Tot slot**

Bewoners hebben middels de scenario's op een zeker abstractieniveau meegedacht over wenselijke ontwikkelingen voor de komende 20 jaar. Daarmee is ruimte ontstaan om, los van de actuele situatie, 'ideale' kansen te schetsen. Tegelijkertijd ontstond ruimte voor overleg tussen dorp en gemeente.

Het is beleid van de gemeente Opsterland om burgers te betrekken bij de vormgeving van haar visie op voorzieningen. Voor de uitvoeringsfase is dat minstens zo belangrijk. Aandacht voor communicatie over genomen besluiten is voor de dorpen en haar bewoners belangrijk.

In dit document is een aanzet gegeven voor de visie op vijf basisvoorzieningen. In de praktijk zullen voorzieningen door elkaar lopen en op elkaar afgestemd worden. Wij verwachten dat met deze notitie voldoende handvatten zijn gegeven om goed op die praktijksituaties in te spelen.



## Bijlage 1

### Rapportage fase 1, visiedocument versie 8 oktober

Deze bijlage is eerder verschenen na vaststelling door de stuurgroep. Na vaststelling zijn geen wijzigingen meer aangebracht. De bijlage wordt als aparte uitgave bijgevoegd.

## Bijlage 2

### Scenario's voor het visiedocument basisvoorzieningen gemeente Opsterland

#### Inleiding

Met het scenarioteam, bestaande uit: Arnold Bosma, Andries Idzerda, Ria Bos, Petronella Stroop, Wilma Huisman, Fer Schipper en Sjoerd IJdema zijn de scenario's uitgewerkt.

Oorspronkelijk is het scenarioteam aan de slag gegaan met drie scenario's, echter al snel bleek dat deze niet concreet genoeg waren en niet onderscheidend genoeg. Daarop is vervolgens verder gewerkt aan de ontwikkeling van 2 nieuwe scenario's, en als belangrijk kader voor de invulling, de gemeentelijk uitgangspunten.

Belangrijk tijdens de bespreking van de scenario's was het financiële kader dat geschetst kan worden. In de geschetste twee scenario's komt nadrukkelijk de schaarheid aan middelen/voorzieningen aan de orde.

#### Uitgangspunten

Het scenarioteam komt tot de volgende uitgangspunten, die voor beide scenario's als kader dienen: 2030 is richtjaar.

- Niet alles kan meer en niet alles is meer nodig.
- Vrijwilligerswerk staat onder druk.
- Er zijn drie centrumdorpen: Gorredijk, Ureterp en Beetsterzwaag
- Schaalgrootte en kwaliteit zijn bepalend voor definitieve keuzes van de gemeente.
- Basisfuncties staan centraal, deze zijn:
  - mensen moeten elkaar kunnen ontmoeten
  - men moet goed kunnen wonen
  - zorg moet bereikbaar zijn
  - onderwijs dient bereikbaar te zijn
  - men moet kunnen sporten.
- De gemeente ondersteunt initiatieven van vrijwilligers en mantelzorgers.
- Technologie heeft mogelijkheden die we nu nog niet kennen.

#### Definities

Tijdens het project komen steeds de termen basisfuncties, basisvoorzieningen en accommodaties naar voren. Voor de drie termen hanteren we tijdens dit project de volgende omschrijvingen:

Basisfuncties zijn: ontmoeten, leren, verzorgen, sporten en wonen

Basisvoorzieningen: Basisvoorzieningen zijn algemeen toegankelijke voorzieningen die in een gemeente minimaal aanwezig moeten zijn om inwoners de mogelijkheden te bieden om zich te kunnen ontwikkelen/vormen en om elkaar te ontmoeten. Basisvoorzieningen dragen bij aan de zelfredzaamheid van inwoners en de sociale cohesie in de gemeente.

Accommodaties: accommodaties zijn gebouwen.

#### Scenario's

Er zijn 2 scenario's beschreven, beide zijn voorzien van een tot de verbeelding sprekende naam: Krimpsterterp en Groeisterwoude.

Om beide scenario's vergelijkbaar en onderscheiden te maken zijn ze in een schema geplaatst.

Kenmerken	Scenario 1 Krimpsterterp	Scenario 2 Groeisterwoude
Krimp/groei algemene typering	Waar vroeger 1000 inwoners waren zijn er nu 750. Krimpsterterp is een woondorp. De werkgelegenheid is vooral elders (forenzen).	Het aantal van 3500 inwoners blijft gelijk of groeit licht. Er zijn verschillende basisvoorzieningen.

<b>Sociale samenhang</b>	Sterke samenhang in het dorp, men kent elkaar en groet elkaar. Veel sociale controle.	Minder samenhang, men kent niet iedereen meer. Sociale controle neemt af.
<b>Voorzieningen</b>	Per dorp worden keuzes gemaakt, het is niet vanzelfsprekend dat basisvoorzieningen fysiek aanwezig zijn.	Alle basisvoorzieningen zijn aanwezig in het dorp. Voor jongeren zijn ze beperkt (er is er weinig te beleven).
<b>Ontgroening</b>	Jongeren trekken weg. In Krimpsterterp wonen 300 ouderen (65+), 275 mensen tussen 20 en 65 en er wonen 125 jongeren tot 20.  Er zijn vooral weinig mensen in de leeftijd tussen 20 en 40 jaar.	Minder zichtbare afname mensen tussen 20 en 40 jaar oud.
<b>Vergrijzing</b>	Het dorp vergrijst in verhevigde mate. Het is typisch een ouderendorp geworden. Van de 750 inwoners zijn 300 ouder dan 65.	Een op de vier bewoners is ouder dan 65.
<b>Zorg</b>	Door ontgroening zijn er minder kinderen in de buurt waarop ouderen een beroep kunnen doen. De bewoners moeten veel zelf organiseren, mobiliteit is daarbij belangrijk. Veel voorzieningen zijn niet of beperkt in het eigen dorp aanwezig.	Er zijn voorzieningen voor ouderen in het dorp, zoals steunpuntmantelzorg, woon- en winkelvoorzieningen, huisarts.
<b>Vrijwilligers en mantelzorgers</b>	Meer beroep op vrijwilligers, maar minder vrijwilligers beschikbaar. Vrijwilligers in het dorp maken keuzes tussen wat nog wel en wat niet meer gedaan wordt. Mantelzorgers raken eerder belast.	Aantal vrijwilligers stabiel (wel vergrijzing) of lichte daling. Er is nog aandacht voor jeugd.
<b>Winkels</b>	Geen.	Winkelbestand is gering maar voldoende en aantrekkelijk.
<b>Huisvesting</b>	Er worden geen nieuwe woningen gebouwd. Er ontstaan rotte kiezen en lege plekken. Huizen worden verkocht voor tijdelijke bewoning.	Er kunnen jaarlijks enkele levensloop bestendige woningen aan de voorraad worden toegevoegd.
<b>ICT gebruik</b>	De ICT voorziening is zowel dorpswinkel als huisarts als nieuwsvoorzieningen. Kortom ICT heeft een centrale plek in het leven in Krimpsterterp voor alle leeftijden.	ICT is erg belangrijk in Groeisterwoude maar de bewoners zijn er minder van afhankelijk.

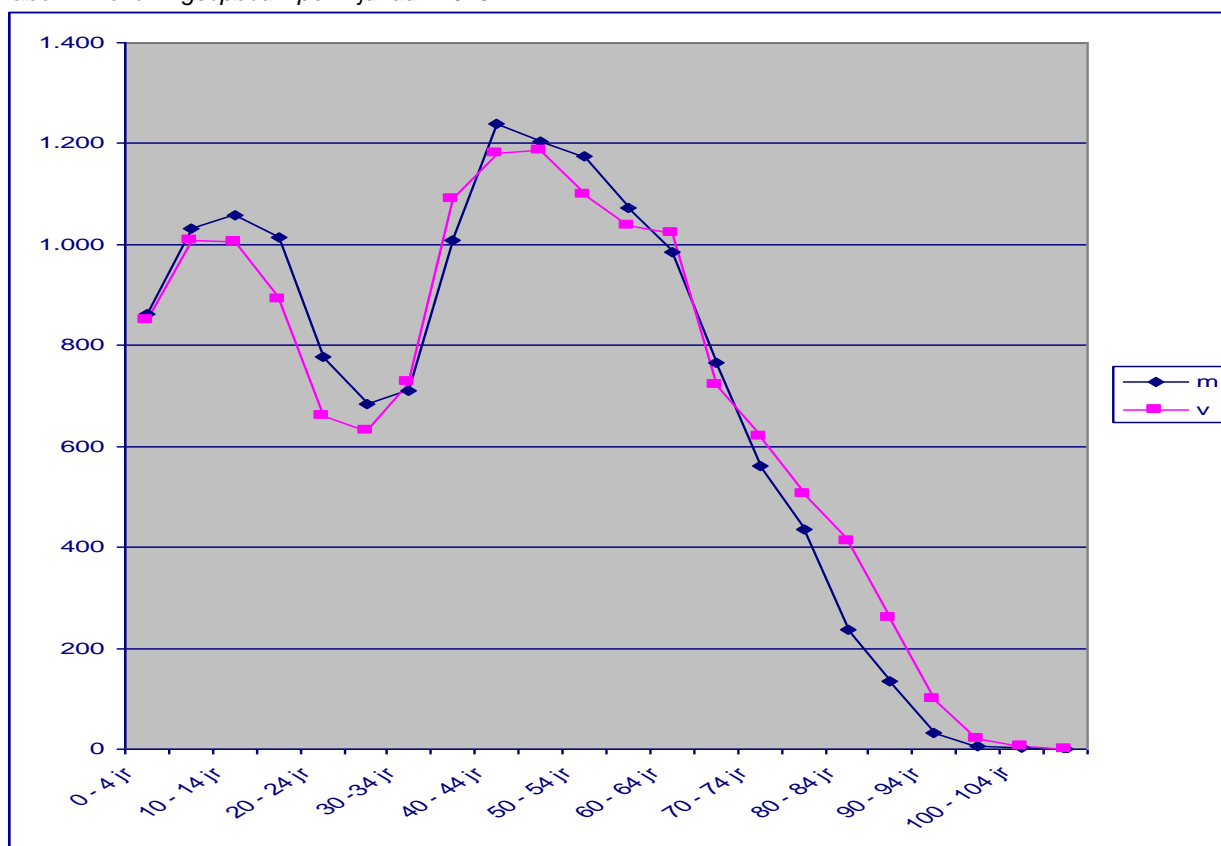
## Bijlage 3

### Bevolkingsontwikkeling

Tabel 1: Aantal inwoners per dorp (1 jan. 2002 – 2005 - 2008 - 2010)<sup>32</sup>

Dorp	2002	2005	2008	2010
Gorredijk	6609	6913	7249	7389
Ureterp	4708	4768	4610	4839
Beetsterzwaag	3762	3711	3650	3620
Bakkeveen	1946	2044	1961	1944
Wijnjoude	2025	1991	2062	2090
Nij Beets	1611	1698	1704	1736
Tijnje	1459	1477	1529	1533
Lippenhuizen	1296	1337	1357	1343
Langezwaag	994	1043	1055	1065
Terwispel	995	1040	1035	1055
Frieschepalen	982	1015	1008	1007
Siegerswoude	873	895	882	877
Hemrik	717	735	737	756
Luxwoude	395	409	427	430
Jonkerslân	295	307	306	289
Olterterp	92	88	77	88
Totaal	28.759	29.471	29.714	30.046

Tabel 2: Bevolkingsopbouw per 1 januari 2010



<sup>32</sup> Basisanalyse Dorpspiegels 2010





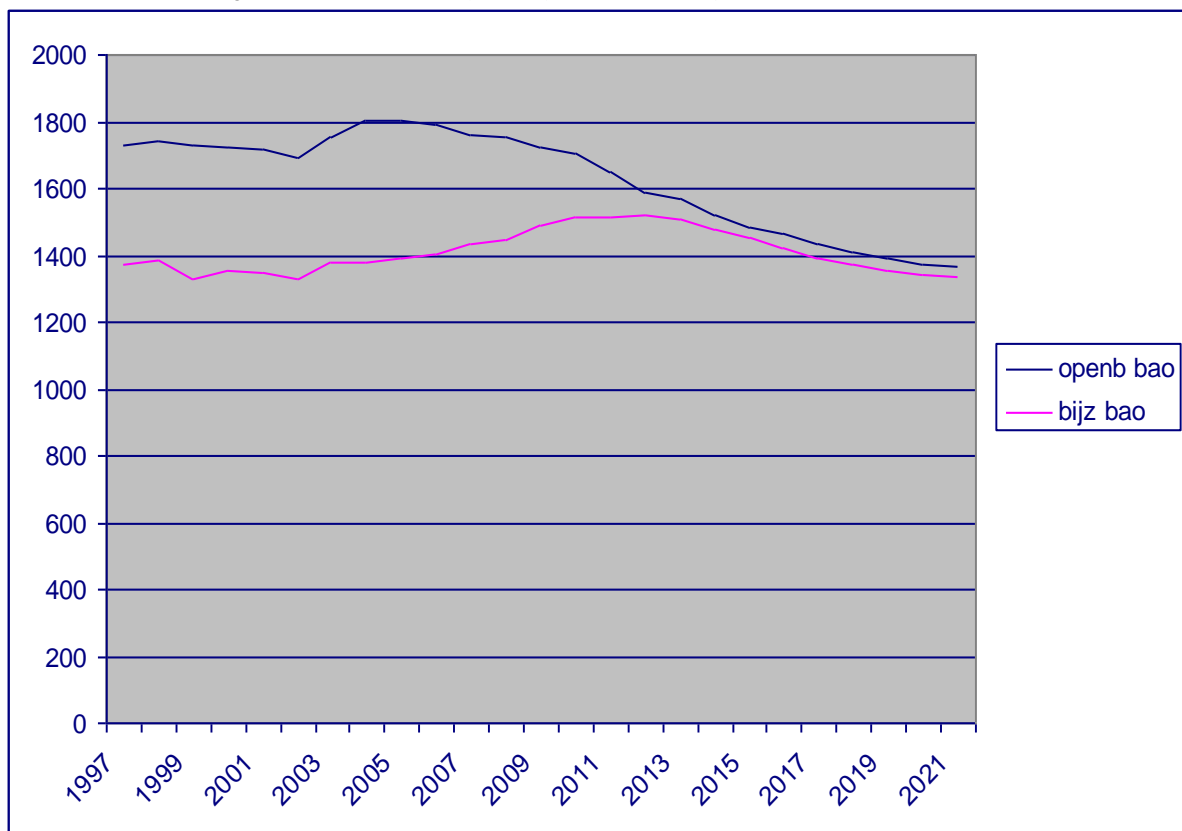
## Bijlage 4

### Ontwikkeling aantallen leerlingen

Tabel 1: Leerlingenverloop per dorp

	2009	2014	2019	2024
Bakkeveen	198	144	120	127
Beetsterzwaag	341	337	277	272
Frieschepalen	124	127	123	125
Gorredijk	664	699	707	704
Hemrik	108	82	81	73
Jonkerslân	45	23	19	19
Langezwaag	127	115	94	78
Lippenhuizen	121	105	88	102
Luxwoude	53	49	39	30
Nij Beets	224	189	173	181
Siegerswoude	75	60	48	55
Terwispel	146	126	101	94
Tijnje	180	144	132	152
Ureterp	583	580	542	520
Wijnjewoude	222	218	199	197
	3.211	2.998	2.743	2.729

Tabel 2: Aantal leerlingen openbaar onderwijs en bijzonder onderwijs





## Bijlage 5

### Kosten van het onderwijs

De kosten van een school per leerling is in een aantal kerngetallen weergegeven. Daarbij is een school van 50 leerlingen, 100 leerlingen en 200 leerlingen als uitgangspunt genomen. Op de eerste regel staat steeds de school met 50 leerlingen. De cijfers zijn indicatief omdat veel afhangt van de verhouding tussen onderbouw en bovenbouw.

Tabel 1: Nieuw te bouwen school met eerste inrichting

aantal leerl.	norm opp.	basisbedrag	toeslag	totaal	gem. kosten per leerl.	eerste inrichting	gem. kosten per leerl.
		is 350 m2	extra m2				
50	452	789.641	137.802	927.443	18.549	90.818	1.816
100	703	789.641	476.903	1.266.544	12.665	121.691	1.217
200	1206	789.641	1.156.456	1.946.097	9.730	183.560	918

Uitgangspunt is de huisvestingsverordening van de gemeente Opsterland van 2010. Daarin zijn normbedragen opgenomen waarbinnen een school (eigenlijk) tot stand moet komen.

Een nieuw te bouwen gymzaal kost volgens de normvergoeding € 810.600,-. Voor de eerste inrichting staat een normvergoeding beschikbaar van € 47.200,-. De noodzaak van een gymzaal is gekoppeld aan het aantal uren lichamelijke opvoeding dat een school verzorgt in relatie tot de afwezigheid van een gymzaal binnen een straal van een aantal kilometers.

Tabel 2: School komt in aanmerking voor een gymzaal bij

aantal klokuren gymnastiek	straal in kilometers
20	1
15	3,5
5	7,5

Een school heeft recht op 2 lesuren van 45 minuten gymnastiek per week vanaf groep 3. Bij 50 leerlingen zijn er drie combinatiegroepen (in de regel 1/2, 3/4/5 en 6/7/8). Dat betekent dat een dergelijke school recht heeft op 4 lesuren (= 3 klokuren) gymnastiek. Alleen wanneer er binnen een straal van 7,5 km geen andere gymnastiekaccommodatie is, heeft de school recht op een eigen accommodatie. Anders regelt de gemeente vervoer van en naar de accommodaties. Op dit moment wordt er voor 7 scholen vervoer geregeld; kosten € 80.000,- op jaarbasis.

#### Wat ontvangt een school aan exploitatiekostenvergoeding?

Er is aangehouden dat de school steeds evenveel onderbouwleerlingen als bovenbouwleerlingen heeft. In de praktijk komt dat niet voor, zeker niet over een langere periode. Daardoor kan het aantal te bekostigen groepen door afrondingen gunstiger of ongunstiger uitvallen.

Tabel 3: Te ontvangen exploitatievergoeding

aantal groepen (gemid.)	jaarl. vergoedingen		totaal	gem. vergoed per leerl.
	onderhoud	leermidd.		
3	22.800	19.360	42.160	843
5	35.077	32.004	67.081	671
9	47.776	57.048	104.824	524

*Wat kost een leerkracht?*

Voor de berekening van het aantal formatieplaatsen (fte) is ervan uitgegaan dat er per groep ongeveer 0,2 fte extra wordt toegekend voor directie en leerling-ondersteuning. De formatie is daarna naar boven afgerond. De salariskosten zijn afgeleid van de landelijke Gemiddelde Personeelslast (GPL). Deze was in 2009 € 58.000,- per leerkracht.

*Tabel 4: Kosten van een leerkracht*

gem. aant. fte's	gemidd. sala- rislasten	gem. kosten per leerl.
4	232.000	4.640
6	348.000	3.480
11	638.000	3.190