



Omgevingsvisie
Gemeente Opsterland

Inleiding

1.1 Omgevingsvisie Opsterland

Hoe ziet Opsterland er over dertig jaar uit? Hoe blijft Opsterland een prettige gemeente om te wonen, zijn we goed bereikbaar en ook economisch welvarend? En hoe kunnen mensen hier gezond en veilig recreëren? Daarover gaat deze Omgevingsvisie.

De Omgevingsvisie gaat over de toekomst van Opsterland. Waarin de inwoners gezond en veilig kunnen leven. Waar er ruimte is voor wonen, werken en ontspannen in het groene landschap dat we zo koesteren, graag behouden. Hoe doen we dat op een manier die past bij het gebied en de mensen die er in leven? Daarvoor staan in de Omgevingsvisie alle ambities en opgaven die hierover gaan, genoemd.

We gebruiken de Omgevingsvisie als kader om keuzes te maken over initiatieven voor bijvoorbeeld woonwijken, winkels, bedrijven, nieuwe wegen of groengebieden.

Met de komst van de Omgevingswet moeten gemeenten een Omgevingsvisie hebben. Deze komt in de plaats van structuurvisies, verkeers- en vervoersplannen, delen van de natuurvisie en milieubeleidsplannen. Opsterland heeft vooruitlopend op de invoering van de Omgevingswet in 2015 al een Omgevingsvisie opgesteld. Hierbij zijn allerlei partijen zoals inwoners, ondernemers en instellingen door middel van informatiebijeenkomsten en inspiratiesessies geïnformeerd en betrokken.

De Week van de Omgevingsvisie die we hebben georganiseerd werd zowel online als fysiek goed bezocht. En daar zijn we blij mee! De reacties die we ontvingen, hebben we meegenomen en heeft geleid tot dit resultaat. De visie is in een mooi proces tot stand gekomen, waarbij de kern in één oogopslag in een matrix is terug gebracht. We zijn benieuwd wat u ervan vindt.

Anko Postma
wethouder gemeente Opsterland

1.2 Wat is een omgevingsvisie?

De Omgevingsvisie is een integrale langetermijnvisie voor de fysieke leefomgeving van de gemeente Opsterland. De fysieke leefomgeving is breder dan alleen de ruimtelijke aspecten. De Omgevingswet noemt verplichte aspecten die integraal terug moeten komen in een Omgevingsvisie. Daarin zit bijvoorbeeld het gebruik van natuurlijke hulpbronnen, activiteiten waardoor emissies, hinder of risico's worden veroorzaakt en het nalaten van activiteiten. Ook ontwikkelingen op het gebied van cultureel erfgoed, energie-infrastructuur, landbouw, landschap, milieu, natuur en water worden meegewogen en beschreven.

Vaste Elementen

De omgevingsvisie moet inhoudelijk volgens de Wet in elk geval de volgende elementen bevatten:

- Een beschrijving van de hoofdlijnen van de kwaliteit van de fysieke leefomgeving: waar bestaat de fysieke leefomgeving uit en wat is de kwaliteit ervan?
- De hoofdlijnen van de voorgenomen ontwikkeling, gebruik, beheer, bescherming en behoud van het grondgebied: wat gebeurt er/ gaat er gebeuren aan ontwikkelingen en instandhouding van het grondgebied?
- De hoofdzaken van het voor de fysieke leefomgeving te voeren integrale beleid: wat zijn de na te streven doelen en op welke manier worden die bereikt?

De Omgevingsvisie gaat over de volle breedte van de fysieke leefomgeving zoals bedoeld in de Omgevingswet. De Omgevingsvisie is dus niet een optelsom van beleidsvisies voor de diverse domeinen, maar een samenhangende visie voor de gemeente.

Daarnaast is de gemeentelijke omgevingsvisie een onderdeel van een groter geheel van samenhangende instrumenten binnen de Omgevingswet. Kaders voor de visie zijn onder andere:

- De Nationale Omgevingsvisie (NOVI). Hierin geeft het Rijk een langetermijnvisie op de toekomstige ontwikkeling van de leefomgeving in Nederland.
- De Omgevingsvisie Fryslân 2020 De romte diele (Provinciale Omgevingsvisie (POVI))

- Het Nationaal Programma Landelijk Gebied (NPLG). Dit programma valt onder de NOVI en is een beleidsprogramma van de ministeries van Landbouw Natuur en Voedselkwaliteit (LNV); van Infrastructuur en Water (IenW) en van Binnenlandse Zaken en Koninkrijkrelaties (BZK). In dit programma gaan zij samen met provincies, waterschappen, gemeenten en maatschappelijke partners, grondeigenaren en grondgebruikers op zoek naar oplossingen per gebied.
- In het Fries Programma Landelijk Gebied (FPLG) gaat de provincie Fryslân voor Friesland invulling aan het NPLG. Dat doet zij samen met andere partijen, zoals boeren, natuurorganisaties, ondernemers, inwoners en overheden, zoals de gemeente Opsterland.

Verder is bekend dat andere partijen ook een visie gaan opstellen, die relevant kunnen zijn. Het Wetterskip heeft aangekondigd aan de slag te gaan met een Watervisie (Blauwe Omgevingsvisie BOVI).

Hoe zijn we tot de visie gekomen?

Opsterland heeft in 2015 de Omgevingsvisie Opsterland 2015-2030 vastgesteld. Feitelijk gaat het om een structuurvisie (Wet ruimtelijke ordening), waarin al zoveel mogelijk op de Omgevingswet is geanticipeerd. De basis van deze visie is goed en er is voor gekozen deze te actualiseren. Voor de actualisatie hebben we gebruik gemaakt van bestaande beleidsstukken en nieuwe ontwikkelingen. En we hebben verbeterpunten ten opzichte van de huidige visie benoemd. Deze zijn:

- Integraler (meer samenhang);
- completer (met vooral meer verbinding met sociaal maatschappelijk vraagstukken),
- strategisch; heldere kaders stellen.

Daarbij hebben we gebruik gemaakt van de in De Friese Aanpak (DFA) ontwikkelde matrix voor leidende thema's en opgaven. Deze basis is passend gemaakt voor Opsterland. Dat heeft geleid tot de in hoofdstuk 2 en 3 uitgewerkte onderwerpen. De teksten zijn tot stand gekomen onder andere door integrale werksessies en gesprekken met het gemeentebestuur. Omdat bij de Omgevingsvisie 2015-2030 een uitgebreid participatietraject heeft plaatsgevonden en het bestaande beleid ook met participatie tot stand is gekomen, is er bij het opstellen van de basistekst geen uitgebreid participatieproces geweest. Wel is deze eerste concepttekst gebruikt als basis voor de in mei 2022 gehouden 'Week van de omgevingsvisie'.

Rol van de Raad in het proces

De gemeenteraad is tijdens meerdere bijeenkomsten geïnformeerd over de vorderingen van de visie. Ook heeft de raad tijdens het proces over diverse onderwerpen en dilemma's het gesprek gevoerd. Aandachtspunten waren onder meer hoe de raad zijn rol onder de Omgevingswet wil invullen, hoe participatie vorm moet krijgen, welke aspecten belangrijk zijn en waar prioriteiten liggen.

1.3 Hoe we willen samenwerken

Ideeën en initiatieven komen meer en meer vanuit de samenleving. Ook in Opsterland herkennen we dat. En als gemeente willen we daar beleidsmatig en organisatorisch bij aansluiten. Dit betekent dat we in overleg met dorpsbelangen, inwoners, ondernemers en andere overheden, zoals Wetterskip en provincie, ideeën willen realiseren.

Als gemeente past ons in hoofdzaak een faciliterende rol. We kiezen minder vaak voor een rol waarbij wij alleen aan het stuur staan en zelf volledig regie voeren. We bewegen mee met maatschappelijke ontwikkelingen, en trekken graag als partner op met onze inwoners, bedrijven en organisaties. Geen gemeente dus die vooral zelf alles bepaalt, controleert en stuurt, maar een overheid die liefst samenwerkt, meedenkt en meehelpt en dus faciliteert.

Bij dit alles gaan we uit van vertrouwen. Vertrouwen dat onze inwoners en bedrijven de goede dingen willen doen met aandacht voor de omgeving in brede zin: zowel de fysieke als sociale omgeving. We zullen niet aan situaties ontkomen waarbij we wel degelijk het heft in eigen handen moeten nemen en duidelijk regie voeren. We houden immers onze rol als uitvoerder van wettelijke taken. Maar samenwerken en verbinden is voor ons een belangrijk uitgangspunt.

1.4 Opbouw van de Omgevingsvisie

In deze Omgevingsvisie treft u geen gedetailleerde uitwerking van de toekomst aan. We laten dat bewust na, omdat we weten dat de toekomst niet valt te voorspellen. Wel hebben we een goed beeld van de opgaven die op ons afkomen. We zien er vijf:

- **Bevorderen leefbaarheid en vitaliteit van de dorpen**
- **Klimaatadaptatie; tegengaan van wateroverlast en hittestress**
- **Bevorderen energietransitie**
- **Naar een landbouw met toekomst**
- **Verbeteren van biodiversiteit**

Bij elk van deze opgaven formuleren we op hoofdlijnen een aantal richtinggevende keuzes. Keuzes die passen bij het karakter van onze gemeente en aansluiten bij waar we (beleidsmatig) al mee bezig zijn. De opgaven hebben we uitgewerkt in hoofdstuk 2.

We zien vijf opgaven die onmiskenbaar hun effect zullen hebben op en in de fysieke leefomgeving. En hoewel we op voorhand geen ontwikkelingen aanwijzen of uitsluiten is er wel onze basis, de beschrijving van Het rijke cultuurlandschap van Opsterland: landschap, dorpen en mensen (hoofdstuk 5). Die basis is op dit moment goed op orde en moet dat voor de toekomst ook blijven. Deze bestaat uit:

1. onze landschappelijke hoofdstructuur;
2. onze zorg voor een basis-milieukwaliteit.

In hoofdstuk 3 beschrijven we vervolgens de leidende thema's. Deze gebruiken we om bij ontwikkelingen, waar mogelijk, een plus te realiseren. Het gaat om:

- **We zijn trots op onze identiteit en ons erfgoed;**
- **We bouwen aan brede welvaart;**
- **We verbeteren de omgevingskwaliteit;**
- **We bevorderen duurzaam ruimtegebruik.**

In hoofdstuk 4 besteden we aandacht aan zaken als monitoring & evaluatie en de plaats van de Omgevingsvisie in de beleidscyclus.

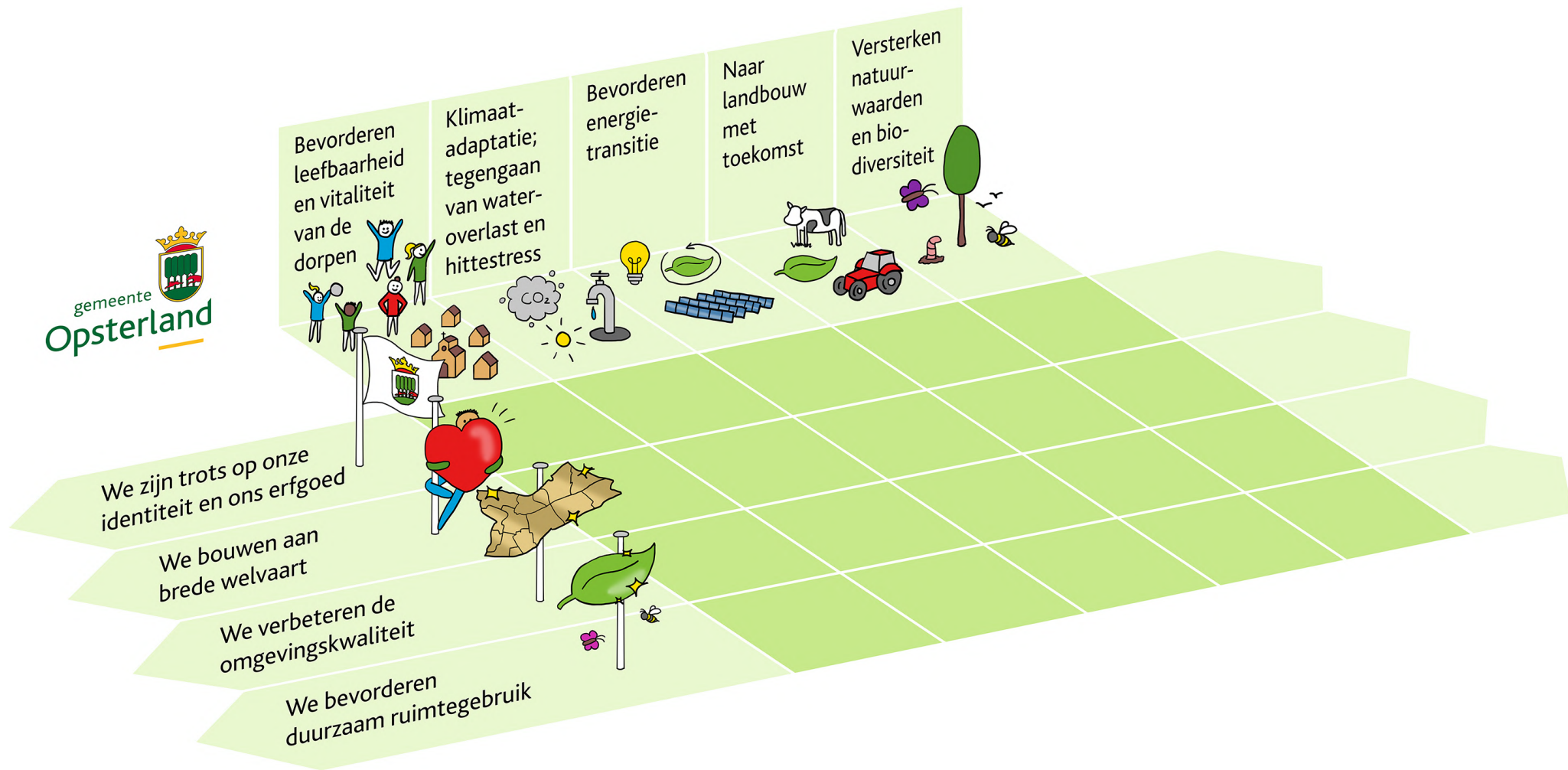
De in hoofdstuk 5 beschreven landschappelijke hoofdstructuur en de zorg voor een goede basis-milieukwaliteit vormen het vertrekpunt bij de afweging en begeleiding van initiatieven in onze gemeente.

1.5 Global Goals en de Omgevingsvisie

Opsterland is sinds 2020 een Global Goals gemeente. De Global Goals zijn 17 doelen die in 2015 door de Verenigde Naties zijn opgesteld. De Global Goals zijn duurzame ontwikkelingsdoelen en vormen tot 2030 wereldwijd de duurzaamheidsagenda. De VNG heeft de Global Goals vertaald naar de Nederlandse context en naar het niveau van een gemeente aan de hand van 12 thema's. Bij elke opgave en elk thema geven wij met afbeeldingen aan welke global goals relevant zijn.

Afbeelding: Global Goals





Afbeelding: matrix van leidende thema's en opgaven

H2

Opgaven

Opgave 1: Bevorderen leefbaarheid en vitaliteit van de dorpen



Deze opgave draagt bij aan de volgende Sustainable Development Goals (SDG's)



Opgave 1 – Leefbare en vitale dorpen

A. Wat is de opgave?

Het is goed wonen, recreëren en werken in Opsterland. De gemeente is een plattelandsgemeente met vele kwaliteiten, gelegen tussen ruwweg Drachten en Heerenveen in het mooie Zuidoost Friesland. Deze kwaliteiten komen zeer zeker ook tot uitdrukking in de 16 dorpen. De regio Zuidoost Friesland kent (nog) geen afname van het aantal inwoners en is qua leefbaarheid, economie en wonen relatief sterk. Hoewel de bevolkingsprognoses aangeven dat de bevolkingsdaling over een of twee decennia in Zuidoost Friesland, en dus ook in Opsterland, aan de orde zal zijn, is het nu nog geen actueel thema.

Demografische prognoses laten zien dat de bevolkingsopbouw zich de komende jaren zal wijzigen. Tussen nu en 2035 zal de bevolking van de gemeente naar verwachting afnemen. Het aantal huishoudens echter neemt in deze periode nog toe! Daarom is het zaak om regelmatig stil te staan bij de kwaliteit van sociale structuren en voorzieningen in de dorpen.

Vergrijzing en ontgroening is voor de komende jaren een actueel thema. Landelijk beleid is er op gericht dat ouderen steeds langer thuis blijven wonen. Ze zullen dus een groter beroep doen op extra murale voorzieningen, familie en dorpsgenoten. Een onbedoeld effect hiervan is dat de doorstroming op de woningmarkt niet bevorderd wordt, zelfs stagneert. Daarom moeten we juist meer inzetten op voorzieningen die een dorp zelf graag in stand wil houden. In combinatie met de huidige krapte en prijsniveaus op de woningmarkt maakt het dat starters en jongeren nog nauwelijks een passende woning kunnen bemachtigen.

B. Wat betekent dat voor Opsterland?

Opsterland is primair een gemeente waar het goed en veilig wonen is in een prachtig en afwisselend landschap. Het is belangrijk dat de dorpen leefbaar, vitaal en aantrekkelijk blijven. Dat kan door een goed en toekomstgericht aanbod van woningen, een bloeiend verenigingsleven, ruimte om te kunnen ondernemen en voldoende bereikbare en betaalbare algemene en voorliggende voorzieningen.

Naast wonen zijn er vijf andere basisfuncties belangrijk: onderwijs, sport/ontspanning, ontmoeten, zorg en bedrijvigheid/werk. De gemeente werkt samen met inwoners, verenigingen en ondernemers aan oplossingen en verbeteringen om dorpen vitaal en leefbaar te houden. Een vitaal dorp biedt voor inwoners diverse aanknopingspunten om

zowel fysiek, mentaal als sociaal-emotioneel gezond te blijven. Het vitale dorp heeft prioriteit en is uitgangspunt in de in 2021 vastgestelde Preventie-agenda.

A en B samengevat:

- Het is goed wonen, recreëren en werken in Opsterland. De gemeente is een plattelandsgemeente met vele kwaliteiten. Deze komen tot uitdrukking in de 16 dorpen. We zien de krapte op de woningmarkt en de kwetsbaarheid van de sociale samenhang in de dorpen. De aantrekkelijkheid om in Opsterland te (blijven) wonen vergt continu de aandacht.
- We hebben een toekomstgericht woonklimaat. De woningvoorraad sluit aan bij de huidige en toekomstige vraag en bij de veranderende bevolkingsamenstelling. We willen ruimte blijven bieden voor extra woningen en streven naar een kwalitatief goede woningvoorraad. We investeren in aantrekkelijke dorpen met een sterke sociale samenhang. Er zijn voldoende woningen (kwantitatief en kwalitatief), afgestemd op de behoefte van de verschillende doelgroepen.

C. Welke keuzes maken we?

1. Woningbouw gericht op de toekomst
 - We streven naar kwalitatieve verbetering van de bestaande woningvoorraad en een kwalitatief goede nieuwbouw: toekomstbestendig, energiezuinig en meer nultredenwoningen (bad- en slaapkamer op de begane grond).
 - We realiseren vijf sleutelprojecten aansluitend op de kernen Gorredijk, Bakkeveen, Ureterp, Terwispel en Langezwaag, waarmee invulling gegeven kan worden aan de kwalitatieve doelen uit Nationale Bouw- en Woonagenda.
 - Naast sleutelprojecten is in elk dorp woningbouw mogelijk binnen de rode contouren (Bestaand Stedelijk gebied zoals opgenomen in de provinciale omgevingsverordening) om bestaande initiatieven te faciliteren en binnenstedelijke knelpunten (zoals vrijkomende scholen) op te lossen.
 - Tijdelijke woonvormen worden toegestaan in de vorm van pré-mantelzorgwoningen en Tiny Houses (vergunning max. 10 jaar).
2. Basisvoorzieningen bereikbaar houden
 - We willen in elk dorp de basisvoorzieningen (bereikbaar) houden.
 - We werken samen met bewonersinitiatieven om ook andere sociaal-culturele en ondersteunende voorzieningen in stand te houden.
 - Digitale bereikbaarheid is in de moderne samenleving vanzelfsprekend.

3. Faciliteren van de inclusieve samenleving

- We zetten in op 'Krêft fan de mienskip'.
- We willen investeren in dorpen. Daarbij richten we ons op een sterke sociale samenhang.
- We vinden het belangrijk dat iedereen mee telt en mee doet.
- We ondersteunen inwoners om zo lang mogelijk zelfstandig te kunnen wonen en leven.
- Het is belangrijk dat iedere inwoner zich optimaal kan ontwikkelen.

4. Ruimte om te ondernemen

Als gemeente zorgen we voor voldoende ontwikkelruimte voor bedrijven.

- Het doel is om het aanbod aan locaties voor bedrijven aan te laten sluiten bij de vraag. In principe is het doel bedrijven met een ruimtebehoefte binnen de gemeente een plek te laten vinden. Of dit lukt, is mede afhankelijk van de aard en omvang van het bedrijf. Als er veel vraag en weinig aanbod is, kijken we of uitbreiding van bedrijfsterreinen nodig is. We kijken daarbij ook naar vraag en aanbod in de regio, waarbij een integrale afweging in een ruimtelijk plan wordt gemaakt.
- De bedrijventerreinen van Opsterland hebben intrinsiek een hoge kwaliteit. Ze kunnen daarnaast ook dienen als "uitloopgebied" voor kleinschaliger bedrijven dan de grotere industriële bedrijfsvestigingen, bijvoorbeeld die in Heerenveen en Drachten.

Bedrijvigheid in de dorpen

- Dorpen kunnen vitaal en leefbaar blijven wanneer lokale bedrijvigheid behouden blijft en tot wasdom kan komen. Het midden en kleinbedrijf, de detailhandel, de horeca en agrarische ondernemingen zijn van enorm belang. Waarbij deze laatste ook een rol spelen in de leefbaarheid in het buitengebied. Kleinschalige bedrijvigheid en gepaste groei zullen we altijd positief tegemoet treden. In dat verband juichen we de realisatie van kleine of middelgrote bedrijfsverzamelgebouwen toe. Daarnaast bevorderen we het circulair ondernemen en lokale bestedingen.

We streven naar levendige compacte kernwinkelgebieden.

- We zetten in op goed functionerende, aantrekkelijke en toekomstbestendige winkelgebieden in een veranderend retaillandschap. Hierbij onderscheiden we twee hoofdthema's.

- Terugdringen van leegstand en overcapaciteit en van overbodige plancapaciteit in winkelvloeroppervlak.
- Versterken van de uitstraling, beleving en aantrekkelijkheid van winkelgebieden.

Er is ruimte voor recreatieve ondernemingen

- Recreatie en Toerisme is een sector met potentieel in Zuidoost Friesland. Het landschap is uniek, afwisselend en uitnodigend. Het ondernemerschap is goed ontwikkeld, maar kan ook her en der nog wel een kwantitatieve en kwalitatieve slag maken. Door een toeristische bril bezien wordt Zuidoost Friesland ook wel "Het Andere Friesland" genoemd. Om dit merk nog beter tot wasdom te laten komen zullen we organisatorisch en ruimtelijk facilitair zijn.

D. Bestaande beleidskaders

- Preventieagenda Opsterland 2021-2030
- het coalitieakkoord Mei-inoar foarút 2022-2026
- Vitaal Opsterland, Visie op Basisvoorzieningen en Accommodaties 2010-2030 heeft geleid tot Vitaal Opsterland versie 2 (2013)
- Basisanalyse Dorpsspiegels Opsterland 2017 – 2018
- Actualisatie woonvisie gemeente Opsterland / 'Volkshuisvestingsprogramma'
- Kadernota sport en beweging 2017-2021
- Integraal Huisvestingsplan Onderwijs 2015-2030
- Kadernota Dorpshuizenbeleid (15 november 2021 per raadsbesluit)
- Kansen benutten Recreatie en toerisme in Opsterland (2016-2020)
- Ontwikkelagenda's Duurzaam, Leefbaar en Inclusief Opsterland
- Regionale Afspraken Wonen Zuidoost Fryslân, 2016-2026 (2018).
- Prestatieafspraken woningcorporaties en de huurdersorganisatie De Bewonersraad (Jaarlijks).
- Detailhandelsvisie 2015
- Bedrijventerreinen zuidoost Friesland
- Beleidsplan verlichting 2009-2014

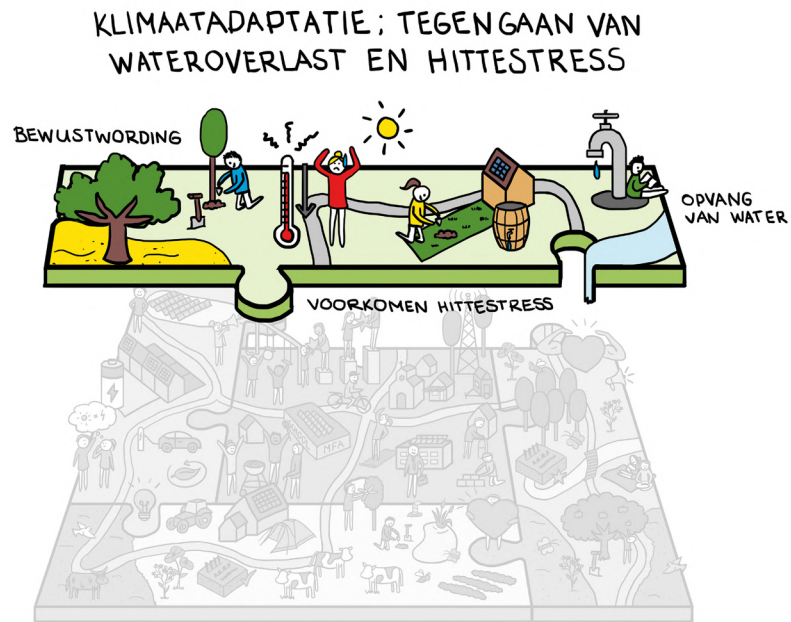
E. Actuele projecten en beleidsvoornemens

- We stellen samen met de dorpen nieuwe dorpsvisies op. Daartoe hebben wij in 2022 geactualiseerde dorpspiegels gemaakt. Ze geven een beeld van de stand van zaken in de verschillende dorpen.
- Kaders van het dorpshuizenbeleid vaststellen.
- Koersplannen voor alle dorpshuizen.

- Dorpencoördinator aangesteld (2020)
- Actualiseren Woonvisie (2017-2021).
- Verruiming en flexibilisering van de woningbouwruimte (Nieuwe woningbouwafspraken met de provincie voor de periode 2020-2030)
- Regiodeal Zuidoost Friesland 2020 – 2023 met als een van de pijlers Vitale Dorpen. Belangrijk onderdeel daarin is het programma Gorredijk gericht op versterking van de regionale positie van Gorredijk.
- Regionale toeristische ontwikkelstrategie Zuidoost Friesland
- Regionale samenwerking RenT in het kader van 'Het andere Friesland'
- De eerste actielijn van de preventie-agenda is gericht op het versterken van de sociale netwerken in de dorpen.
- Vernieuwing detailhandelsvisie
- Een woonzorganalyse om te kijken wat er nodig is op het gebied van wonen en zorg



Opgave 2: Klimaatadaptatie; tegengaan van wateroverlast en hittestress



Deze opgave draagt bij aan de volgende Sustainable Development Goals (SDG's)



Opgave 2: Klimaatadaptatie; tegengaan van wateroverlast en hittestress

A. Wat is de opgave?

Het klimaat verandert. Het weer wordt extremer: we krijgen te maken met meer en zwaardere buien. Als gevolg daarvan neemt de kans op overstromingen en wateroverlast toe. De zomers worden droger en heter. De gevolgen daarvan, zoals hittestress, zien we om ons heen. In Nederland, maar ook wereldwijd, wordt hard gewerkt om klimaatverandering tegen te gaan. We moeten er echter rekening mee houden dat een deel van de veranderingen niet terug te draaien is. Voor Opsterland is onlangs een klimaatstresstest uitgevoerd. Op de site <http://www.frieseklimaatatlas.nl> staan de resultaten.

B. Wat betekent dat voor Opsterland?

De effecten van klimaatverandering worden vooral gevoeld in de dorpen. Door bebouwing en verharding is het voor het water lastig om weg te komen en kan het zich ophopen, zodat wateroverlast ontstaat. Tussen gebouwen en op verhard terrein lopen de temperaturen hoger op dan in de buitengebieden; we noemen dit hittestress. Vooral bij de inrichting van de dorpen is het van belang dat we maatregelen nemen om ons aan te passen aan het veranderende klimaat. In Opsterland zijn er ook verschillen tussen de zandgebieden en de veengebieden. Het gevarieerde landschap en de verschillen in bodemgesteldheid zijn beschreven in hoofdstuk 5. Zo is het in de zandgebieden sneller droger en moeten we ervoor waken dat het grondwater niet te ver wegzakt. Afkoppelen van hemelwaterafvoer van het rioolstelsel zodat het richting oppervlaktewater kan helpt om water langer in het gebied vast te houden en om droogte bij zandgronden te voorkomen. In de veengebieden is wateropvang en vasthouden makkelijker. We hebben in het veengebied de wens om op verschillende plaatsen het waterpeil te verhogen om het veen te sparen en CO₂-uitstoot tegen te gaan. Samen met Wetterskip Fryslân werken we aan maatregelen om hier oplossingen voor te vinden. Een robuust watersysteem helpt ons hierbij. Hittestress kan worden tegengegaan door minder verharding en meer groen bij woningen en in de openbare ruimte, schaduw biedende begroeiing in het buitengebied, groene daken op woningen en bedrijven, maar ook slimme materiaalkeuzes.

A en B samengevat

- Het klimaat verandert. De negatieve effecten worden steeds meer zichtbaar.
- We willen onze leefomgeving aanpassen aan de gevolgen van klimaatverandering en de nadelige effecten tegengaan.

C. Welke keuzes maken we?

1. We willen voorkomen dat inwoners en bedrijven wateroverlast ondervinden bij hevige regenval, hittestress bij langdurige temperaturen boven de 30 graden en geen of minder schade ondervinden door langdurige droogte; denk daarbij aan opbrengstderving van gewassen of schade aan de natuur.

Als gemeente hebben we de volgende maatregelen voor ogen:

- a. Verbeteren van opvang hemelwater door gescheiden riool aan te leggen bij vervanging of aanleg nieuwe riolering.
- b. Bij nieuwe bouwplannen of herstructurering van gebieden moet duidelijk zijn welke bijdrage geleverd wordt aan de klimaatopgave.
- c. Aanleg van kleinschalige wateropvang op plekken waar overlast kan voorkomen.
- d. Aanleggen en/of toevoegen van beplanting of waterpartijen op plekken waar hittestress kan optreden.
- e. Inwoners en ondernemers van de gemeente Opsterland bewust maken van hun eigen rol bij klimaatadaptatie. Bijvoorbeeld door het stimuleren van meer groen in de tuin, minder bestratingen door afkoppelen van hemelwaterafvoer zodat het richting bodem en oppervlaktewater kan.
- f. Maatregelen klimaatadaptatie kunnen ook bijdragen aan verbeteren van de biodiversiteit.

D. Bestaande beleidskaders

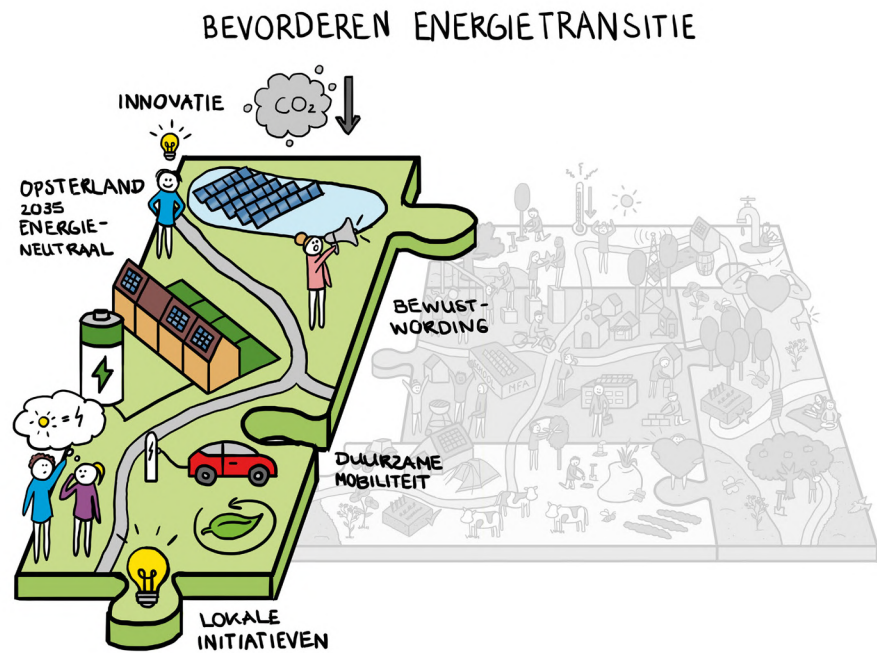
1. Watertakenprogramma (2020)
2. Bomenbeleidsplan (2020)
3. Provinciale Omgevingsvisie POVI (2020)
4. Nationale Omgevingsvisie (NOVI) 2020

E. Actuele projecten

1. Nationaal Programma Landelijk Gebied (NPLG)
2. Fries Programma Landelijk Gebied (FPLG)
3. Veenweideprogramma
4. Project Koningsdiep
5. Natura 2000
6. Risico dialoog
7. Terrein beherende organisaties, zoals It Fryske Gea; Natuurmonumenten en Staatsbosbeheer, landbouw en landgoederen.



Opgave 3: Bevorderen energietransitie



Deze opgave draagt bij aan de volgende Sustainable Development Goals (SDG's)



Opgave 3: Bevorderen energietransitie

A. Wat is de opgave?

De Energietransitie als belangrijke opgave heeft zijn oorsprong in de klimaatafspraken van Parijs (2015). De doelstellingen voor Nederland zijn vastgelegd in het Klimaatakkoord.

- In 2030 besparen wij ten opzichte van het referentiejaar 1990 49% op de CO₂-uitstoot. Met het regeerakkoord van Rutte IV (2022) is dit verhoogd naar 55%
- In 2050 beperken we de CO₂ uitstoot ten opzichte van het referentiejaar met 98%. Fossiele brandstoffen, waaronder aardgas, zijn in de gebouwde omgeving vervangen door duurzame bronnen en hernieuwbare energie.

B. Wat betekent dat voor Opsterland?

De afspraken uit het Klimaatakkoord zijn in Opsterland uitgewerkt in de Transitievisie Warmte (2021) en de Regionale Energie Strategie (2021) (RES). De Transitievisie Warmte is opgesteld in samenwerking met de gemeenten Ooststellingwerf en Weststellingwerf. De RES is opgesteld in samenwerking met de provincie.

Opsterland neemt verantwoordelijkheid en heeft de ambitie om in 2035 een energie-neutrale gemeente te zijn. Dat betekent dat in 2035 in Opsterland net zoveel duurzame energie wordt opgewekt als verbruikt.

De energietransitie heeft een grote ruimtelijke en sociaal maatschappelijke impact. De opwekking van duurzame energie met bijvoorbeeld zon en wind is zichtbaar in het landschap. Woningen moeten geschikt zijn voor het vervangen van aardgas. Verder is het van belang dat er wordt ingezet op besparing en gedragsverandering.

A en B samengevat

- De gemeente Opsterland heeft op basis van het Klimaatakkoord van Parijs een verantwoordelijkheid op zich genomen in de energietransitie.
- We willen in 2035 energieneutraal zijn.
- De gemeente zet maximaal in op duurzame energieopwekking en het –binnen juridische kaders- voorkomen van nieuwe gaswinlocaties

C. Welke keuzes maken we?

1. We zetten samen met onze inwoners in op bewustwording en energiebesparing. Energie die niet wordt gebruikt hoeft niet te worden opgewekt. Wij zetten om die reden in op een forse besparing van het energiegebruik. Besparing is vooral te bereiken door bewust omgaan met energie, zuiniger apparaten en het verduurzamen van woningen. Dit vraagt een actieve rol van inwoners. In diverse dorpen zijn al initiatieven genomen. Die willen wij, in samenspraak, ondersteunen, verbinden en versterken.
2. We faciliteren en stimuleren lokale initiatieven. Wij hebben samen met inwoners een actieve rol bij het verduurzamen van de energieproductie in en voor onze gemeente. Wij ondersteunen lokale initiatieven. Belangrijk uitgangspunt is dat voor alle vormen voor de opwek van duurzame energie geldt dat maatschappelijk draagvlak is. Dorpen en inwoners moeten mee kunnen doen en profiteren van de opbrengsten. Wij zullen bij de netbeheerders aandacht vragen voor het vergroten van de netcapaciteit voor lokale plannen.
3. We beschikken over een actuele Transitievisie Warmte en werken samen met de dorpen uitvoeringsplannen uit om aardgas te besparen en af te koppelen. Aardgas moet in 2050 zijn vervangen door een duurzaam alternatief. Het is belangrijk dat onze inwoners weten welke alternatieven er voor aardgas in de gemeente beschikbaar zijn en op welke termijn aardgas wordt vervangen. In de Transitievisie Warmte is dat uitgewerkt. Anno 2022 zijn in Opsterland vrijwel geen collectieve alternatieven voor het gebruik van aardgas beschikbaar. Een individuele oplossing per woning of bedrijf, volledig elektrisch of hybride, blijft dan over. Deze eerste visie zet vooral in op het motiveren, samenwerken, faciliteren en communiceren. Lokale initiatieven voor het afkoppelen van aardgas worden samen met de dorpen uitgewerkt in uitvoeringsplannen. De ontwikkelingen op het gebied van duurzaamheid gaan snel. Wij actualiseren daarom regelmatig de Transitievisie Warmte.
4. Wij werken mee aan de Regionale Energie Strategie. Wij werken met alle overheden en de netbeheerder in de provincie Fryslân aan de Regionale Energiestrategie (RES). Het belangrijkste doel van de RES is de opwek van hernieuwbare energie, met zorgvuldige ruimtelijke inpassing, maatschappelijk draagvlak en aan-dacht voor de benodigde energie-infrastructuur. De focus van de RES ligt op duurzame energievoorziening voor de bebouwde omgeving. De RES wordt regelmatig geactualiseerd.

5. Wij zetten in op een duurzame energievoorziening. Op dit moment ligt de voorkeur bij het opwekken van zonne-energie. Plaatsing van zonnepanelen op daken heeft daarbij de voorkeur. Voor de aanleg van zonnenvelden zijn landschappelijke inpassing en participatie belangrijk. Wij hebben ons beleid daarvoor vastgelegd in het Zonneplan Opsterland. Alleen met zon kunnen wij onze energiebehoefte niet invullen. Ook andere opties kunnen een belangrijke bijdrage leveren. Wij bieden naast zon, ruimte aan nieuwe vormen van duurzame/hernieuwbare energie als die kansrijk zijn en een bijdrage kunnen leveren voor het realiseren van onze doelstelling. We houden daarbij rekening met de invloed van de ruimtelijke ingrepen in onze leefomgeving. We gaan daarbij op zoek naar oplossingen voor goede inpassing in het landschap, mogelijkheden tot verbeteren biodiversiteit en het voorkomen van negatieve effecten op de gezondheid. De gemeente is actief betrokken bij onderzoek naar de mogelijkheden voor duurzame opwek van elektriciteit en alternatieve warmtevoorzieningen en opslagmogelijkheden op de langere termijn. Dit doen we bijvoorbeeld in provinciaal verband via de Regionale Energie Strategie en de Proeftuin Aardgasvrije Wijken en andere kennisnetwerken. Om de energievoorziening ook in tijden zonder zon en bij weinig of geen wind veilig te stellen of om het elektriciteitsnetwerk te ontzien tijdens pieken in de energieproductie, is aandacht nodig voor opslag en het afstemmen van vraag en aanbod. Wij sluiten om die reden (combinatie)projecten van (grootschalige) duurzame opwek van energie niet uit. Wij denken daarbij aan energieparken voor zon, wind, groengas, waterstof of een combinatie daarvan. Naast een efficiënt en verantwoord gebruik van de energie- infrastructuur zijn bijkomende voordelen dat hier ook kan worden geëxperimenteerd met opslag van duurzame energie en het creëren van opwek in de directe omgeving waar het kan worden gebruikt. Bij de uitwerking van plannen vormt veiligheid een belangrijk thema waarbij de Veiligheidsregio als adviseur wordt betrokken.
6. Wij sluiten aan bij projecten die duurzame mobiliteit bevorderen. Als alternatief voor het gebruik van fossiele brandstoffen voor de mobiliteit wordt landelijk ingezet op elektrificeren van wagenparken. Wij sluiten in dit verband aan bij een provinciaal laadpalenproject.

D. Bestaande beleidskaders

1. Transitievisie Warmte 2021
2. Regionale Energie Strategie 1.0 (RES) 2021
3. Uitvoeringsplan Energietransitie 2019

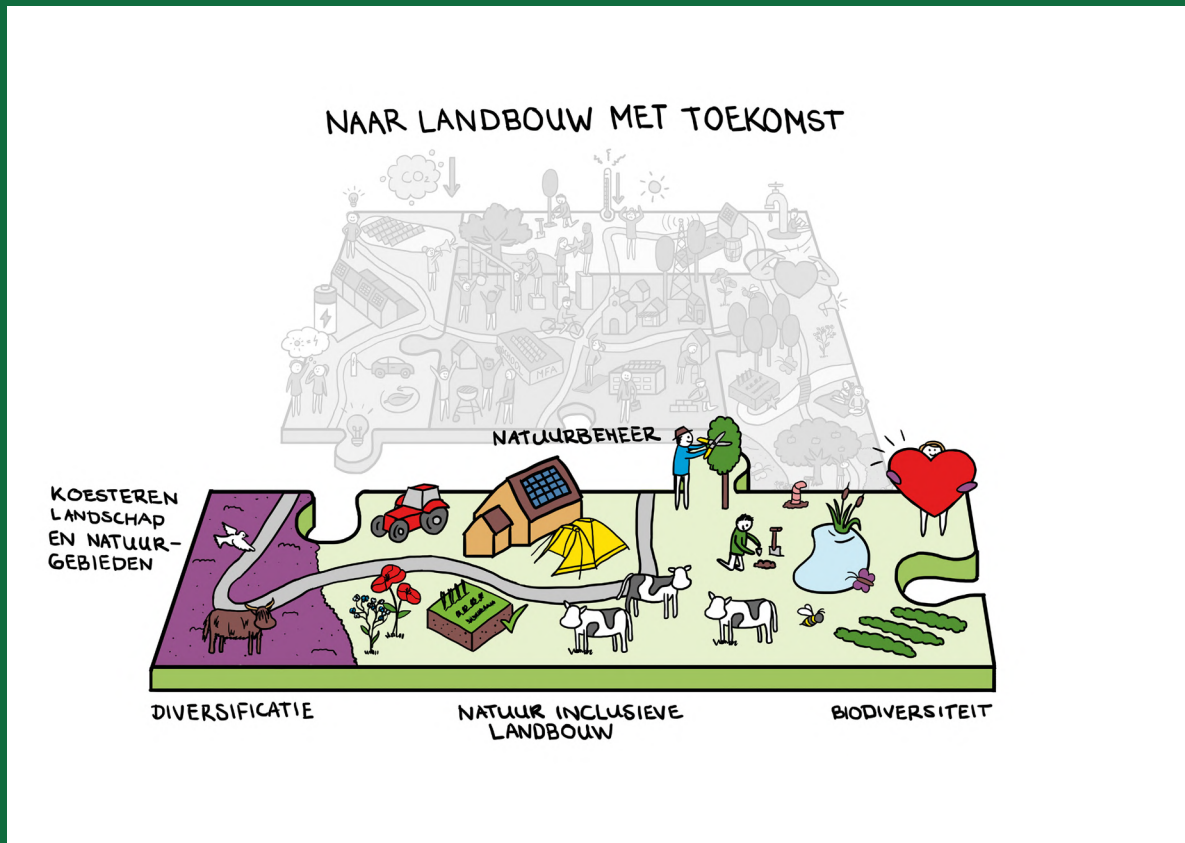
4. Zonneplan Opsterland 2019

E. Actuele projecten

1. Proeftuin Aardgasvrije Wijken
2. Uitvoering Transitievisie warmte
3. Uitvoering Regionale Energie Strategie
4. Provinciaal laadpalenproject



Opgave 4: Naar landbouw met toekomst



Deze opgave draagt bij aan de volgende Sustainable Development Goals (SDG's)



Opgave 4: Naar landbouw met toekomst

A. Wat is de opgave?

Opsterland heeft een overwegend landelijk en agrarisch karakter. In hoofdstuk 5 is beschreven welk belangrijk aandeel de agrarische sector heeft gehad en nog steeds heeft bij de inrichting van het unieke landschap en het behoud van natuurwaarden en biodiversiteit. Ook is benoemd van welk belang de agrarische sector is voor leefbaarheid in dorpen en het buitengebied. De grondgebonden agrarische bedrijfsvoering, vooral de veeteelt, is het meest prominent aanwezig. Vanwege het verlies aan biodiversiteit in Nederland en het gegeven dat Nederland zich gecommitteerd heeft aan het Klimaatakkoord van Parijs, staat de agrarische sector aan de vooravond van belangrijke veranderingen.

Op dit moment (2023) is de discussie rondom het stikstofdossier actueel. Hierbij krijgt natuurherstel en verbetering van de biodiversiteit ook nadrukkelijk aandacht. Bijvoorbeeld door maatregelen om natuur te integreren mee te nemen bij planvorming en werkzaamheden. Dat geldt overigens niet alleen voor de landbouw, maar ook bij nieuwbouw en renovatie van woningen of bedrijven en bij aanleg en onderhoudswerkzaamheden in de (openbare) ruimte. Zo wordt een extra bijdrage geleverd aan de verbetering van de biodiversiteit en herstel van natuurwaarden.

Natuurinclusieve landbouw is een duurzame vorm van landbouw, die biodiversiteit op en rond het bedrijf benut en beschermt. Het produceert voedsel binnen de grenzen van natuur, milieu en leefomgeving. Het is economisch rendabel en kent maatschappelijk draagvlak. Het gaat daarbij om verbetering van biodiversiteit, van bodem- en waterkwaliteit, van leefbaarheid en van het (cultuur)landschap.

Voor een vitale en toekomstbestendige ontwikkeling van het platteland is het noodzakelijk om de omslag te maken naar een vorm van landbouw die zowel ecologisch als economisch duurzaam is. Want de sector heeft behoefte aan een toekomstperspectief, waarbij zicht is op een goed verdienmodel. Deze omslag moet ook bijdragen aan biodiversiteit, landschap, dierenwelzijn, gezonde voeding en een breed maatschappelijk draagvlak hebben.

Het agrarisch landschap en de sector zijn op de lange termijn gezond, levensvatbaar, concurrerend en rendabel. Landbouw die grondgebonden en circulair is, draagt hier aan bij.

Voor delen van de agrarische sector zal het een enorme uitdaging zijn om die omschakeling te maken. We zien dat een aantal bedrijven hier al grote stappen in hebben gezet. Landelijk en dus ook in Opsterland zullen de komende jaren de nodige vragen moeten worden beantwoord, zoals:

1. Hoe kunnen (grote) landbouwbedrijven transformeren én rendabel blijven?
2. Hoe geven we uitwerking aan het Nationaal Programma Landelijk Gebied (NPLG), het Fries Programma Landelijk Gebied (FPLG) en de verschillende deeldossiers daarbinnen, zoals stikstof, veenweide, kaderrichtlijn water (KRW) en bossenstrategie.

De provincie stimuleert de landbouwsector om de omslag te maken naar een duurzame, natuurinclusieve en grondgebonden landbouw. Binnen het Nationaal Programma Landelijk Gebied worden hiervoor beleidslijnen uitgezet met bijbehorende budgetten. De provincie Fryslân stelt in de provinciale Omgevingsvisie het uitgangspunt dat de landbouw in Friesland in 2025 circulair, ecologisch en economisch duurzaam is.

B. Wat betekent dat voor Opsterland?

Door schaalvergroting in de laatste decennia is het aantal agrarische bedrijven in Opsterland aanzienlijk afgenomen en is in de laatste 10 jaar de oppervlakte landbouwgrond met ruim 11% afgenomen (zie onderstaande tabel). Daarnaast is een voorzichtige stijging te zien van het aantal bedrijven met- en de oppervlakte in natuurlijk grasland. Hiermee lijkt een voorzichtige stap gezet naar een duurzame en meer natuurlijke landbouw.

	Aantal bedrijven			Oppervlakte in hectares (afgerond)			
	Jaar	2000	2010	2021	2000	2010	2021
Landbouwbedrijven totaal		487	393	265	15.168	15.273	13.520
Veeteelt							
Grasland							
Blijvend grasland		469	376	254	13.402	11.156	9.584
Natuurlijk grasland		9	34	50	93	683	760
Tijdelijk grasland		25	42	122	415	1.289	1.488
Groenvoedergewassen		151	168	140	1.131	1.866	1.587
Akkerbouw							
Akkerbouwgroenten		0	1	1	0	12	0
Granen		8	19	6	40	175	29
Tuinbouw open grond							
Bloembollen en -knollen		2	1	1	26	11	6
Tuinbouwgroenten				0	0	0	0

Bron: CBS Statline

Agrarische sector in Opsterland:

De afname van biodiversiteit, bodemdaling en CO₂-uitstoot in het Veenweidegebied en het onderhouden van de landschappelijke kwaliteit noodzaken tot een aangepaste bedrijfsvoering. Daarbij is voor agrarische bedrijven de continuïteit van de bedrijfsvoering van belang. De ondernemer wil vanzelfsprekend toekomstperspectief behouden en bedrijfszekerheid.

Agrarische bedrijven maken eigen keuzes in bedrijfsvoering. Dat kan schaalvergroting zijn, maar ook schaalverkleining, biologisch, extensivering, verbreding en verdieping. Natuurlijke omstandigheden, zoals waterpeilen en bodemkwaliteit, worden meer bepalend voor bedrijfsvoering. Ook medegebruik van agrarische grond voor waterberging en natuurbeheer wordt meer van invloed. De landbouwsector zal als gevolg van Europees en nationaal beleid een verandering ondergaan. De verwachting is dat de sector bij deze transitie voldoende adaptief vermogen in zijn mars heeft.

A en B samengevat

1. De landbouw staat aan het begin van de transitie die zowel ecologisch als economisch duurzaam is.
2. Wij ondersteunen deze transitie naar natuurinclusieve landbouw.
3. Wij onderschrijven en ondersteunen het landelijk en provinciaal beleid en waar onze bevoegdheid ligt geven we hier uitvoering aan.

C. Welke keuzes maken we?

1. Wij stimuleren natuurinclusieve landbouw.
 - Samen met de provincie zetten we in op natuurinclusieve landbouw in Opsterland, waar dit kan. De belangrijkste opgave ligt bij bedrijven in of dichtbij de Natura 2000-gebieden, in het Veenweidegebied en in grondwaterbeschermingsgebieden.
 - Hierbij gaan wij uit van het verwevingsprincipe, landbouw en natuur verweven en niet scheiden. Door op zoek te gaan naar overeenkomsten waarbij beide systemen (landbouw en natuur) tot hun recht komen.
 - Ruimtelijke schaal van het samengaan van landbouw en natuur moet in overleg met de actoren bepaald worden; perceel, bedrijf, gebied, regio of groter.
2. We vinden het belangrijk dat:
 - landbouw duurzaam economisch renderend is.
 - de kern van de landbouw is, dat deze wordt bedreven als werken aan en in een

levend ecosysteem;

- landbouw grondgebonden, circulair en energieneutraal wordt;
- landbouw bijdraagt aan biodiversiteit, landschap, dierenwelzijn en gezonde voeding;
- landbouw de natuur en biodiversiteit minimaal belast en investeert in de verbetering ervan;
- landbouw maatschappelijk draagvlak heeft;

3. Wij nemen deel aan het Friese Veenweideprogramma (2021-2030).

4. Waar mogelijk wordt maatwerk gemaakt om de transitie naar een natuurinclusieve landbouw te faciliteren.

5. Wij sluiten aan bij het Nationaal Programma Landelijk Gebied en FPLG.

D. Bestaande beleidskaders

1. Bestemmingsplan Buitengebied gemeente Opsterland (2014).
2. Grutsk op 'e Romte, Structuurvisie Landschap en Cultuurhistorie (2013).
3. Provinciale Omgevingsvisie POVI (2020)

E. Actuele projecten

Veenweideprogramma 2021-2030; Foarút mei de Fryske Feangreiden.



Opgave 5: Versterken natuurwaarden en verbeteren biodiversiteit



Deze opgave draagt bij aan de volgende Sustainable Development Goals (SDG's)



Opgave 5: Versterken natuurwaarden en verbeteren biodiversiteit

A. Wat is de opgave?

De kwaliteit van de Nederlandse natuur en daarmee de biodiversiteit is jarenlang achteruitgegaan. Dat geldt ook voor Opsterland. Dit proces keert voorzichtig, maar van stevig herstel is nog geen sprake. Planten- en diersoorten verdwijnen en ecosystemen raken verstoord door menselijk toedoen (consumptie, vervuiling, klimaatverandering, uitputting van natuurlijke hulpbronnen en natuurgebieden). Dit kan tot problemen leiden voor voedselproductie, drinkwatervoorziening, bodemvruchtbaarheid, waterberging, verkoeling. Natuurherstel en verbetering van de biodiversiteit zijn van groot belang. In onze gemeente zijn belangrijke gebieden voor het winnen van drinkwater. Voor zover de zorgplicht een gemeentelijke taak betreft, stellen we regels voor een veilige drinkwatervoorziening en voor een goede grondwaterkwaliteit.

B. Wat betekent dat voor Opsterland?

We koesteren het gevarieerde landschap en de natuurgebieden in Opsterland. De afname van biodiversiteit gaat echter om meer dan alleen het verlies aan natuurwaarden. Het is een indicatie van de kwaliteit van onze totale leefomgeving en het kan ook een nadelig effect op onze gezondheid en de beleving ervan hebben. Zoals de zekerheid van voldoende voedsel en energie, de kwetsbaarheid voor natuurrampen, en de toegang tot schoon water en grondstoffen. Een biodiversiteit die in balans is, zorgt voor veel ecosystemendiensten. Hierbij dient het belang van 'duisternis' ook te worden benoemd als thema voor het versterken van de biodiversiteit bij uitwerking in plannen.

Biodiversiteit of biologische diversiteit is de term die wordt gebruikt om de afwisseling van leven in een bepaald gebied aan te duiden. "Bio" betekent leven, "diversiteit" betekent afwisseling of verscheidenheid. Biodiversiteit gaat over soorten dieren, planten, schimmels en micro-organismen. Maar ook over de enorme genetische variatie binnen die soorten en de variatie aan ecosystemen waar ze deel van uitmaken. Biodiversiteit meet en geeft een indicatie voor de gezondheid van een ecosysteem.

Een groene en aantrekkelijke leefomgeving heeft een positieve invloed op onze geestelijke gezondheid. Daarnaast kan dat ook zorgen voor bescherming tegen de aanwezigheid van plagen, zoals de eikenprocessierups.

A en B samengevat

De biodiversiteit neemt af. Dit leidt tot meer problemen dan men zich in de regel realiseert. We maken ons sterk voor verbetering van biodiversiteit door het bevorderen van natuurherstel en het stimuleren van een natuurinclusieve samenleving. Binnen ieders eigen kunnen, wordt gezorgd dat schade aan de natuur voorkomen wordt en de mogelijkheden van de natuur benut worden.

C. Welke keuzes maken we?

1. Met provincie, Wetterskip, landbouw, natuurverenigingen, terreinbeherende organisaties (tbo's), landgoederen en anderen wordt aan de opgave gewerkt. Wij sluiten aan bij de Agenda Biodiversiteit van de provincie Fryslân.
2. Wij versterken de bewustwording van inwoners (communicatie, PR) en sluiten aan bij de inzet op het bewust worden van de algehele gezondheid.
3. Wij bevorderen natuurinclusief ontwerpen bij nieuwe ontwikkelingen. Dit geldt voor zowel de gemeentelijke organisatie als voor initiatiefnemers.
4. Wij gaan uit van het verwevingsprincipe tussen landbouw en natuur (niet naast elkaar gescheiden, maar elkaar aanvullend). Door op zoek te gaan naar overeenkomsten waarbij beide systemen (landbouw en natuur) tot hun recht komen.
5. Wij versterken de verbinding tussen natuur en economie. We onderzoeken de mogelijkheden om economische ontwikkelingen te verbinden aan investeren in natuur.

D. Bestaande beleidskaders

1. Grutsk op 'e Romte, Structuurvisie Landschap en Cultuurhistorie (2013).
2. Provinciale Omgevingsvisie POVI (2020)
3. Nationale Omgevingsvisie (NOVI) 2020

E. Actuele projecten

Agenda Biodiversiteit van de provincie Fryslân

H3

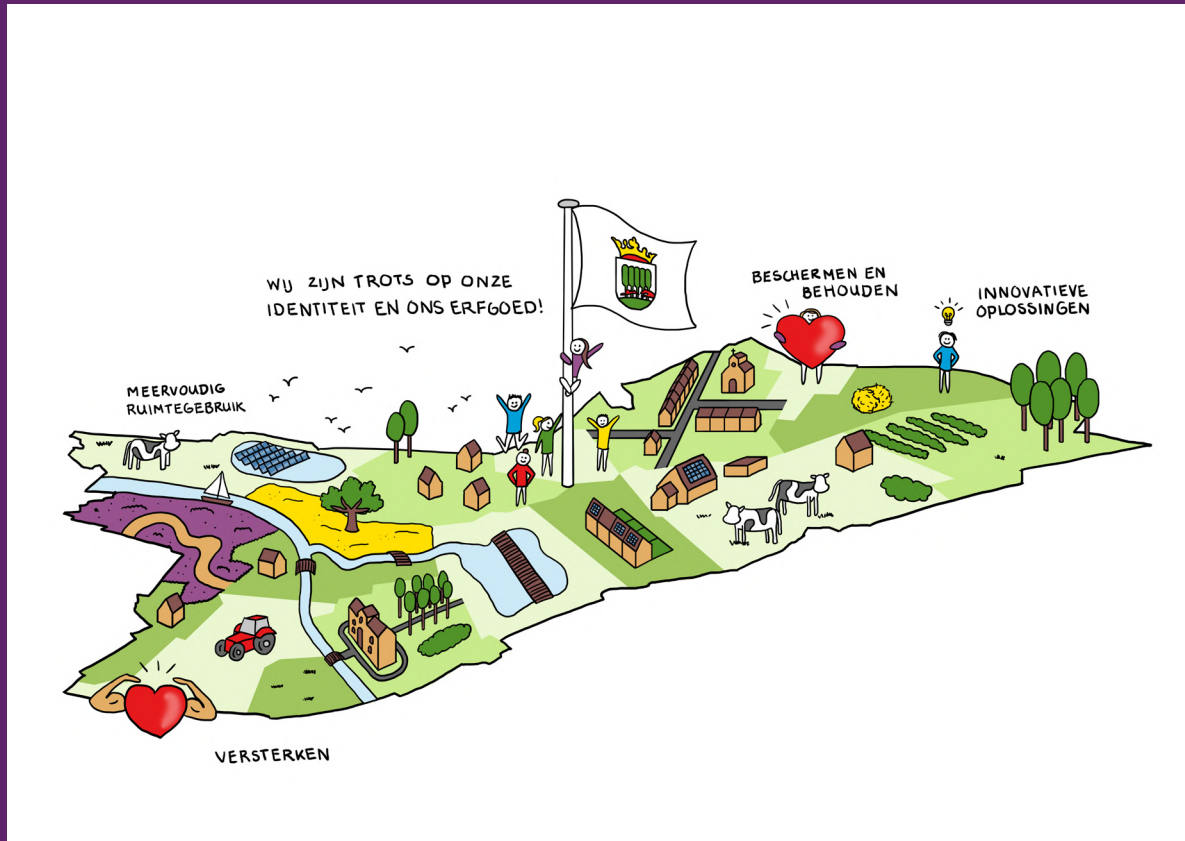
Wat zijn onze uitgangspunten? Vier leidende thema's

In dit hoofdstuk besteden we aandacht aan vier leidende thema's.
Deze gebruiken we om bij ontwikkelingen een plus te realiseren.
Hieronder werken we vier leidende thema's verder uit.

Van alle vier de thema's geven we telkens:

- In deel A een beschrijving van het thema;
- In deel B de praktische toepassing.

Thema 1: We zijn trots op onze identiteit en ons erfgoed



Dit thema draagt bij aan de volgende Sustainable Development Goals (SDG's)



Thema 1: We zijn trots op onze identiteit en ons erfgoed

A. Wat houdt dit thema in?

Identiteit en erfgoed in één adem

Identiteit en erfgoed gaan over wat Opsterland zo eigen maakt. Over wat mensen met het landschap verbindt en wat ze zich Opsterlander doet voelen en hoe we daar vorm aan geven.

Uitwerking

Het sociale en het fysieke landschap in Opsterland is bijzonder en is door de eeuwen heen mee vormgegeven door mensen. Het bepaalt mee de identiteit van Opsterland en haar inwoners. Die identiteit komt tot uitdrukking in de landschappelijke en cultuurhistorische elementen en structuren en ook in de bewoners, de geschiedenis en het karakter van de dorpen. Ons erfgoed bestaat niet alleen uit verkaveling, de landgoederen, infrastructuur en archeologische waarden, maar ook uit tradities en cultuur. Omdat de mens het landschap heeft vormgegeven, en het landschap de mens.

Het landschap van Opsterland en hoe het is ontstaan, is verankerd in het DNA van haar bewoners. We willen dit DNA, deze identiteit, kennen en gebruiken, het is immers wat onze inwoners en gemeenschap verbindt.

Erfgoed en identiteit ontstaan zowel door natuurlijke processen als door menselijke handelingen. Op die manier zijn ze behulpzaam bij het maken van keuzes en de wijze waarop we met inwoners samenwerken. De fysieke omgeving van Opsterland vormt een richtinggevende meetlat, een kompas, waarlangs wij ons werk willen vormgeven.

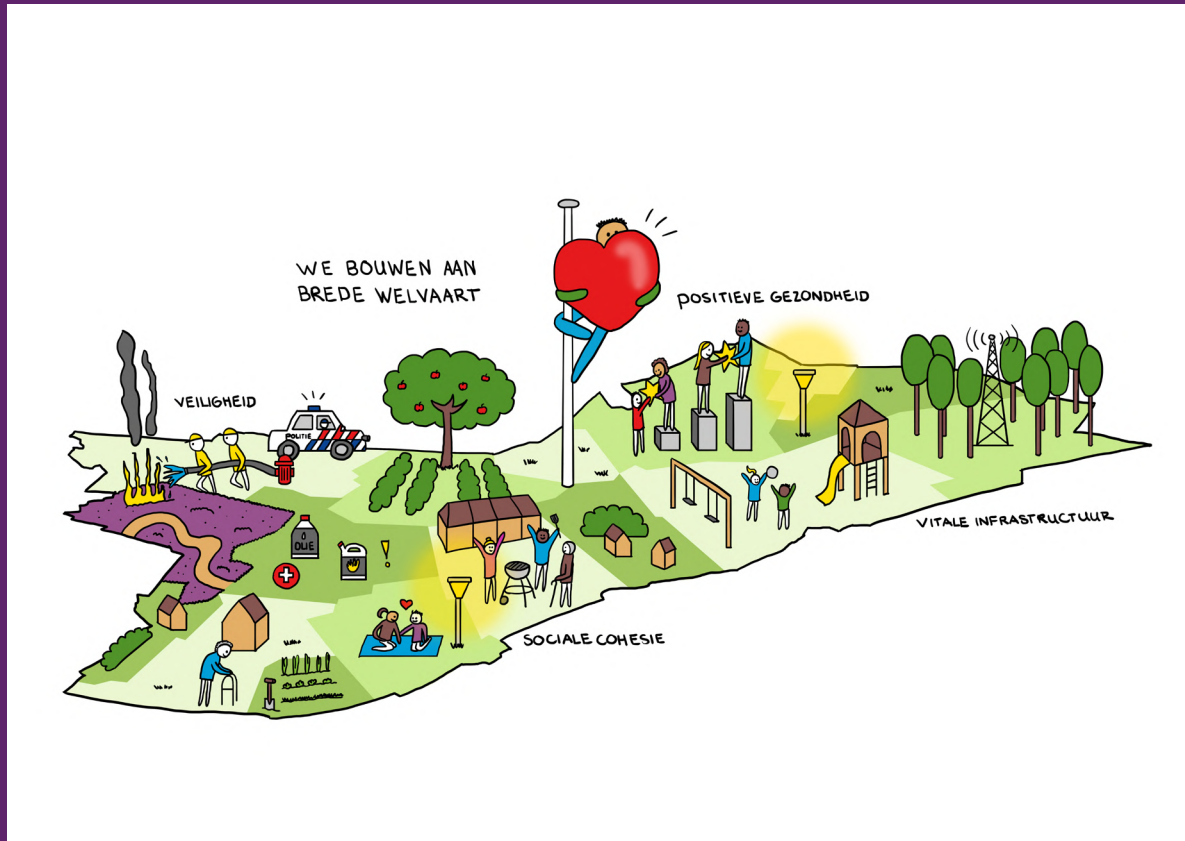
B. Hoe passen we dit thema toe?

1. Samen met Provincie Fryslân heeft de gemeente een verdiepingsslag van de Friese Archeologische Monumenten Kaart Extra (FAMKE) gemaakt. Als deze nieuwe FAMKE-kaart voor Opsterland is vastgesteld geldt deze ook als bouwsteen voor het Opsterlandse omgevingsplan (de instrumentele vertaling). Naast de FAMKE-kaart werken we de komende jaren bovendien aan een gemeentelijke cultuurhistorische waardenkaart. Deze geeft mede richting aan ruimtelijke ontwikkelingen en vertalen we ook naar het omgevingsplan. We gaan met initiatiefnemers in gesprek en vragen hen aan de slag te gaan met de beschreven waarden en kwaliteit, zodat zij deze verwerken in hun plannen. We zullen initiatieven daar op beoordelen.

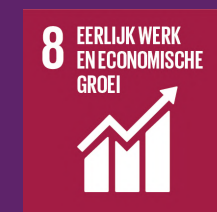
2. Onze gemeente is altijd in ontwikkeling geweest. Opsterland gaat niet op slot; we gaan uit van behoud en ontwikkeling op basis van zorgvuldige afwegingen. Ook voor de toekomst zullen ontwikkelingen nodig en gewenst zijn. Wel wegen we zorgvuldig af of een initiatief/ingreep past bij onze identiteit en bij het landschap. We gebruiken ons erfgoed en onze identiteit als inspiratiebron voor nieuwe plannen en we kijken zorgvuldig hoe initiatieven daarbij passen. Ontwikkelingen als de omvang van bedrijven in de landbouw, de ruimtelijke impact van de energietransitie, de effecten en maatregelen op het vlak van klimaatadaptatie en het op peil houden van de leefbaarheid hebben allemaal verregaande invloed op het landschap. Wij zien goede mogelijkheden voor innovatieve oplossingen, meervoudig ruimtegebruik en wederzijdse versterking. De identiteit van Opsterland kan de behulpzame en verbindende factor zijn.



Thema 2: We bouwen aan brede welvaart



Dit thema draagt bij aan de volgende Sustainable Development Goals (SDG's)



Thema 2: We bouwen aan brede welvaart

A. Wat houdt dit thema in?

Brede welvaart in één adem

Brede welvaart omvat de volgende vier ambities die we als gemeente hebben geformuleerd in de Ontwikkelagenda inclusieve samenleving en de Preventie-agenda:

1. iedereen doet mee
2. iedereen kan zich optimaal ontwikkelen
3. iedereen kan zo lang mogelijk zelfstandig zijn;
4. en daarom zorgen we voor een gezonde en veilige leefomgeving.

Uitwerking

De Friese Paradox: wat is dat? Nou, dat zit zo. Hoewel het inkomens- en opleidingsniveau het laagst van Nederland is scoren de Friezen zeer hoog op de geluksthermometer.

Deze paradox maakt duidelijk dat economische indicatoren niet alomvattend zijn als het gaat om het meten van de welvaart en welbevinden. Steeds vaker wordt 'brede welvaart' daarom gezien als een aanvullende maatstaf. Het doel daarbij is om te werken aan verhoging van de 'levenskwaliteit', de welvaart én het welzijn van mensen en verbetering van de leefomgeving. Economische groei is daarbij niet het einddoel, maar een van de indicatoren om de brede welvaart te vergroten.

Het dagelijks leven speelt zich grotendeels op lokaal en regionaal niveau af. In Opsterland dus in en om de 16 dorpen. Waar mensen wonen, en wat de omgeving (regio) te bieden heeft aan bijvoorbeeld werk en sociale en verschillende maatschappelijke voorzieningen, is daarom van groot belang. Het schaalniveau van de gemeente en haar directe omgeving is daarmee essentieel voor een beleid gericht op het verbeteren van de brede welvaart. De gemeente richt zich in haar (sociale) beleid dan ook ten eerste op de 'mienskip'. In de Ontwikkelagenda Inclusieve Samenleving en in de Preventie-agenda hebben we daarvoor vier ambities geformuleerd. Deze richten zich op allerlei zaken die zowel de welvaart als het welzijn van mensen moeten bevorderen. Denk aan wonen, gezondheid, leefbaarheid, onderwijs, sociale cohesie, persoonlijke ontplooiing en (on)veiligheid.

Welvaart is voor ons dus meer dan het hebben van 'inkomen en een dak boven het hoofd'. Als we het begrip brede welvaart vertalen naar onze gemeente gaat het ook om zaken als gezondheid, leefbaarheid, onderwijs, sociale cohesie, persoonlijke ontplooiing en veiligheid.

Door het CBS wordt brede welvaart gepeild en gemeten langs acht indicatoren. Voor het toepassen van dit thema hanteren we dezelfde indicatoren. Wel is het zo dat niet alle acht direct de fysieke leefomgeving raken. (Dit geldt voor Bbp per hoofd van de bevolking en Materiele welvaart en welzijn) Ook wordt een aantal van de indicatoren in de vorm van een opgave elders in deze Omgevingsvisie beschreven. Concreet gaat het daarbij om de indicatoren wonen en werken & leren. We beperken ons op deze plaats tot de indicatoren 'gezondheid', 'samenleving' en 'veiligheid'. De eerste twee worden in onze Preventie-agenda integraal benaderd vanuit een visie over positieve gezondheid. Gezondheid, leefbaarheid, onderwijs, sociale cohesie, persoonlijke ontplooiing, en veiligheid zijn hierbij eveneens van groot belang, naast natuur, landschap en schoon milieu.

Indicatoren brede welvaart

Bbp per hoofd van de bevolking

- **Materiele welvaart en welzijn**
- **Gezondheid**
- **Milieu**
- **Samenleving**
- **Veiligheid**
- **Werken en leren**
- **Wonen**

Bron: CBS

Positieve gezondheid

In de Preventie-agenda benaderen we gezondheid vooral als de mogelijkheid die onze inwoners hebben om zelf mogelijk regie te houden op hun eigen zelfstandigheid, ontwikkeling en participatie aan de samenleving. Daarbij nemen we het vitale dorp als uitgangspunt. Een vitaal dorp biedt voor inwoners diverse aanknopingspunten om zowel fysiek, mentaal als sociaal-emotioneel gezond te blijven. Daarbij speelt ook de inrichting van de leefomgeving een rol.

Er is een sterke relatie tussen omgeving, leefgewoonten en gezondheid. Dat maakt dat aandacht voor gezondheid een nadrukkelijke rol heeft in onze Omgevingsvisie. Een goede gezondheid levert namelijk veel op, zo beschrijft het Fries Sociaal Planbureau. Mensen hebben over het algemeen een betere kwaliteit van leven en doen minder beroep op zorg wanneer zij gezond zijn.

Een gezonde leefomgeving is een leefomgeving die als prettig wordt ervaren, die uitnodigt tot gezond gedrag en waar de druk op gezondheid zo laag mogelijk is. Denk hierbij aan schoon water, schone bodem, schone lucht, veilig, groen, mogelijkheden om in te bewegen/recreëren/ontspannen, gezond voedsel en een gezond klimaat in gebouwenⁱⁱ. We streven er daarom ook naar dat de leefomgeving zo wordt ingericht dat een actieve leefstijl wordt gestimuleerd en actief vervoer de makkelijke keuze is.

Veiligheid

Veiligheid is (net als bijvoorbeeld gezondheid en duurzaamheid) een breed begrip, waaronder meerdere aandachtsgebieden vallen. Veiligheid gaat over de vraag hoe we de risico's, die mensen in hun fysieke leefomgeving lopen zoveel mogelijk kunnen beperken.

Wij willen een veilige fysieke leefomgeving bieden aan onze inwoners en bezoekers. Voor de inrichting van de omgeving zijn veel partijen betrokken waaronder veiligheidsregio en omgevingsdienst. In het omgevingsplan wordt de koppeling gemaakt met het regionaal risicoprofiel en de risico's in onze gemeente. In het omgevingsplan wordt veilige fysieke leefomgeving verder uitgewerkt.

Het gaat daarbij om: opslag, productie, gebruik en vervoer van gevaarlijke stoffen (externe veiligheid);

- veiligheid bij evenementen;
- effecten van klimaatverandering: hoog water, (natuur)branden;
- risico's bij nieuwe vormen van energie;
- verkeersveiligheid;
- sociale veiligheid.

B. Hoe passen we dit thema toe?

- In het belang van onze inwoners willen we dat de gemeente Opsterland een gezonde leefomgeving kent. We willen daarom dat de ervaren gezondheid van onze inwoners gelijk blijft of verbetert.
- We bevorderen de gezondheid van onze inwoners. Dat doen we door het stimuleren van sport en beweging en ook door actieve promotie van de rookvrije generatie.
- We willen dat elk kind toegang heeft tot een veilige speelplaats;
- We integreren beweging en voeding in de fysieke leefomgeving. Dit betekent concreet dat we bij werkzaamheden in de openbare ruimte kansen grijpen om te

werken aan een leefomgeving die uitnodigt tot een gezonde levensstijl.

1. Wat betreft veiligheid vullen we het leidende thema 'we bouwen aan brede welvaart' als volgt in: We willen een veilige fysieke leefomgeving bieden aan inwoners en bezoekers. In samenwerking met de veiligheidsregio, omgevingsdienst en overige partners dragen we daarom zorg voor een ruimtelijk ordeningsproces waarin in een vroegtijdig stadium, vanaf de eerste initiatieven, veiligheidsaspecten worden meegewogen, waaronder ook het risico op wateroverlast en overstrooming.
2. De keuzes die gemaakt worden voor inrichting en het gebruik van ons gebied hebben invloed op de mate waarin mensen worden blootgesteld aan de effecten van ongevallen en rampen en het risico dat zij hierbij lopen. Hoewel absolute veiligheid nooit haalbaar is, vinden we het belangrijk dat er een transparante afweging wordt gemaakt tussen veiligheid en andere maatschappelijke belangen. Voor zover mogelijk worden risicobronnen en –ontvangers daarom zo veel mogelijk van elkaar gescheiden.
3. In het proces vanaf de keuzes voor de inrichting van een gebied tot en met de realisatie van bouwwerken en het gebruik hiervan, zijn veiligheidsaspecten continu een thema. Hierbij is expliciet aandacht voor zowel het voorkomen en beperken van veiligheidsrisico's als het bestrijden van branden, rampen en de zelfredzaamheid van mensen die aan deze veiligheidsrisico's zijn blootgesteld. Daarbij beschouwen we fysieke veiligheidsthema's als natuurbranden, hoogwater, externe veiligheid (of gebruik, opslag en vervoer van gevaarlijke stoffen), uitval vitale infrastructuur (elektriciteit, telecommunicatie en ICT), evenementen, bluswatervoorzieningen en bereikbaarheid voor hulpdiensten.
4. De risico's als gevolg van natuurbranden, hoogwater (mede vanwege de relatie met klimaatverandering) en verkeersveiligheid worden door ons aangemerkt als prioritaire risico's. In samenwerking met de veiligheidsregio en overige partners willen we deze risico's zoveel mogelijk beperken.

Thema 3: We verbeteren de omgevingskwaliteit



Dit thema draagt bij aan de volgende Sustainable Development Goals (SDG's)



Thema 3: We verbeteren de omgevingskwaliteit

A. Wat houdt dit thema in?

Omgevingskwaliteit in één adem

Omgevingskwaliteit is de optelsom van ruimtelijke kwaliteit, ecologische en milieukwaliteit en omgevingswaardering.

Uitwerking

Bij de inwerkingtreding van de Omgevingswet bewegen we van 'ruimtelijke kwaliteit' naar 'omgevingskwaliteit'. Bij omgevingskwaliteit staat de waardering van de omgeving op een specifieke plek en een specifiek moment centraal. Je kunt het ook benoemen als gebiedskwaliteit.

Het begrip omgevingskwaliteit duiden we hieronder aan de hand van ruimtelijke kwaliteit, ecologische en milieukwaliteit en omgevingswaardering.

Ruimtelijke kwaliteit

Een drietal basisprincipes vormen samen het begrip Ruimtelijke Kwaliteit. Dat zijn de gebruikswaarde, belevingswaarde en toekomstwaarde van de ruimte waarin wij wonen, werken en recreëren.

Ruimtelijke kwaliteit zegt iets over het feit of (openbare) ruimte goed te gebruiken is, of het er prettig verblijven is en of dat zo blijft. Een passende ruimtelijke kwaliteit voorkomt een negatieve spiraal van verloedering, leegstand en criminaliteit en heeft dus (op termijn) ook veel invloed op de leefbaarheid van wijken en dorpen. Daarnaast wordt de leefbaarheid beïnvloed door de sociale veiligheid en de aanwezigheid van voorzieningen en is daarmee van invloed op de ervaren gezondheid van onze inwoners.

Ecologische en Milieukwaliteit

Onder dit begrip vallen de aspecten zoals geluid, geur, licht, donker, stof en de kwaliteit van bodem, grond- en oppervlaktewater en lucht. Vooralsnog nemen we de wettelijke milieunormen als basis. Hoewel de Omgevingswet ruimte biedt om gebieds- en themagericht eigen normen te hanteren, is daar op dit moment geen aanleiding voor.

Eveneens houden we rekening met de milieubeginselen uit het Verdrag betreffende de werking van de Europese Unie (VwEU).

1. Het voorzorgsbeginsel. Dit betekent dat we activiteiten voorkomen waarvan we verwachten dat ze negatief zijn voor het milieu, natuur, biodiversiteit en voor de gezondheid van mensen.
2. Het beginsel van preventief handelen. We proberen milieuvervuiling zoveel mogelijk te voorkomen. Dit betekent dat we vooraf maatregelen nemen om een negatief gevolg van een activiteit te voorkomen. Denk aan de inzet van de beste technieken zodat er geen luchtvervuiling ontstaat.
3. Het beginsel van bestrijding aan de bron. Dit betekent dat we bij een negatief gevolg als eerste kijken of er iets bij of in de directe omgeving van de activiteit zelf kan worden veranderd. Bijvoorbeeld door vuile lucht af te vangen of door geluiddempende maatregelen bij het bedrijf zelf toe te passen.
4. Het beginsel de vervuiler betaalt. Dit betekent dat degene die de activiteit uitvoert ook moet betalen voor het voorkomen of opruimen van de negatieve gevolgen. Dat is bijvoorbeeld het opruimen van vervuiling of het aanleggen van een wal die het geluid keert bij een woonwijk

Omgevingswaardering

Omgevingswaardering gaat over de manier waarop mensen hun omgeving beleven en wat voor waarde zij daaraan koppelen. De waardering van een plek wordt door veel verschillende aspecten bepaald. De economische, sociale en ecologische kenmerken van een plek zijn voorbeelden van aspecten die bijdragen aan de waardering van een plek. Dit kan per situatie verschillen en in de loop van de tijd veranderen.

B. Hoe passen we dit thema toe?

De Omgevingsvisie is het document om de ambities op het gebied van omgevingskwaliteit te duiden. De uitwerking van die ambities kan vervolgens plaatsvinden in het te ontwikkelen Omgevingsplan en/of -programma. Initiatiefnemers moeten uitgedaagd worden een bijdrage te leveren aan de omgevingskwaliteit.

Op basis daarvan werken we dit leidende thema als volgt uit:

1. Het concept van ordenen, plannen, ontwerpen, programmeren op einddoelen en het daarop toetsen achteraf gaan we veranderen. In plaats daarvan zetten we in op een proces van inspiratie voorafgaand aan de realisatie van een initiatief om de omgevingskwaliteit te kunnen verbeteren. Dit betekent dat er vanaf de start van een planvormingsproces aandacht moet zijn voor architectuur, cultuurhistorie, landschap, openbare ruimte en natuurwaarden. We vragen aan initiatiefnemers om vooraf te analyseren wat de aanwezige ruimtelijke kwaliteiten zijn van het

(te ontwikkelen) gebied of locatie. We doen dat vanuit de volgende twee vragen: welke waarden kunnen bij de ontwikkeling behouden blijven en welke waarden verdwijnen er?

2. Welke (nieuwe) waarden kunnen worden ontwikkeld? Onze rol zal daarbij verschuiven van sturend naar regisserend en/of adviserend/ondersteunend (in een actieve dialoog met gemeenschap/omgeving). De initiatiefnemer van een ruimtelijke ingreep of ontwikkeling moet de omgeving actief en op een betekenisvolle manier betrekken in het vormingsproces van een initiatief. Dit met het oog op het zoveel mogelijk koppelen van buiten die ingreep of ontwikkeling liggende belangen aan het initiatief.
3. Bij iedere ontwikkeling streven we naar het behouden of verbeteren van de ruimtelijke kwaliteit. Dit betekent dat:
 - de ruimtelijke ingreep gericht moet zijn op een duurzame ontwikkeling van die omgeving [Toekomstwaarde]
 - er aandacht moet zijn voor zaken als een slimme locatiekeuze en een goede bereikbaarheid [Gebruikswaarde]
 - we ruimtelijke ingrepen beoordelen op de visuele kwaliteit. Het gaat daarbij om de esthetiek, het aanzien, de belevingswaarde en de beeldkwaliteit [Belevingswaarde]
4. Via onze bestemmingsplannen regelden we op basis van de Wet ruimtelijke ordening een ruimtelijke scheiding tussen bijvoorbeeld woningen en milieubelastende activiteiten borgen. Ter bescherming van onze inwoners tegen hinder en overlast. Dergelijke beschermende regels worden opgenomen in het omgevingsplan.
5. Omgevingskwaliteit realiseren is maatwerk leveren, zowel fysiek als sociaal. Een goede omgevingskwaliteit ontstaat als private en publieke ambities elkaar ergens ontmoeten. Wij zullen ons als gemeente inzetten om een goed samenwerkingsproces te realiseren.



Thema 4: We bevorderen duurzaam ruimtegebruik



Dit thema draagt bij aan de volgende Sustainable Development Goals (SDG's)



Thema 4: We bevorderen duurzaam ruimtegebruik

A. Wat houdt dit thema in?

Duurzaam ruimtegebruik in één adem

Duurzaam ruimtegebruik is een vorm van ruimtegebruik waarbij wordt gestreefd naar een sociaal, economisch en ecologisch geaccepteerde leefomgeving en het zodanig gebruiken daarvan door de huidige generatie dat de mogelijkheden van de toekomstige generaties niet worden beperkt.

Uitwerking

De combinatie van een goed woonklimaat, goede en voldoende werkgelegenheid en goede voorzieningen, maakt Opsterland een aantrekkelijke gemeente. Om de gemeente ook voor toekomstige generaties aantrekkelijk te houden, is fysieke ruimte nodig voor woningbouw, groen, natuur, water, bedrijvigheid, dienstverlening, en recreatie. Tegelijk komt er veel op de gemeente af. Opgaven op het gebied van bijvoorbeeld klimaat en energie vragen nadrukkelijk fysieke ruimte, ook in onze gemeente. Deze ontwikkelingen zullen de vrije ruimte binnen de gemeentegrenzen (op den duur) beperken. Een verandering in onze benadering van de fysieke leefomgeving is daarom gewenst.

B. Hoe passen we dit thema toe?

1. We streven naar duurzaam, verantwoord en meervoudig ruimtegebruik. Dat begint al in het proces van locatiekeuze, inrichting en onderbouwning. We kijken naar de volgende aspecten:
 - De demografische ontwikkeling. Landelijke trends, zoals vergrijzing en een toename aan huishoudens, zijn in Opsterland ook geldig. We nemen demografische ontwikkelingen in acht bij het onderbouwen en beoordelen van projecten;
 - De maatschappelijke behoefte is een belangrijk criterium;
 - Mogelijkheden voor tijdelijk ruimtegebruik.
 - We zetten in op hergebruik en daarmee benutten we al wat er is. Karakteristieke bebouwing zoals boerderijen in het buitengebied kunnen voor een andere functie

worden benut wanneer het boerenbedrijf stopt. Functieverandering kan er ook voor zorgen dat kenmerkende bebouwing binnen de dorpen wordt behouden. Zo wordt leegstand voorkomen en bebouwing behouden.

- Mogelijkheden om meerdere functies op een locatie te combineren. In plaats van het optimaliseren van de hoeveelheid bebouwing (kwantiteit) kiezen we voor meervoudig ruimtegebruik en de kwaliteit van de beschikbare ruimte. Op een doordachte manier willen we komen tot het mengen van functies. Enkele voorbeelden kunnen dat illustreren:
 - Bij de herinrichting van een weg wijzen we de ruimte niet 'automatisch' toe aan weggebruikers. We kijken bij de aanleg en invulling van bermten ook naar mogelijkheden om hittestress en wateroverlast tegen te gaan en de biodiversiteit te verhogen. En we maken gebruik van onderhoudsarme materialen.
 - Klimaatverandering vraagt om meer ruimte voor groen en (open) water om de gevolgen van hevige regen en droogte te kunnen opvangen en om koelte te brengen. Een gevarieerd aanbod aan groen en water draagt echter ook bij aan een aantrekkelijke woon- en werkomgeving, is prettig om in te verblijven en uitnodigend voor een gezonde leefstijl, zowel voor bewoners als voor bezoekers.
 - Bij de (her)inrichting van de openbare ruimte kijken we niet alleen naar maatregelen op het gebied van klimaatadaptatie, maar ook naar mogelijkheden om gezondheid en ontmoeting te stimuleren.
 - Bij projecten in de gebouwde omgeving, zetten we in op het combineren van functies.
- 2. Duurzaam ruimtegebruik gaat ook over een leefomgeving die ecologisch in balans is. We willen dat toekomstige generaties van minimaal dezelfde ecologische waarden kunnen genieten als de huidige generatie. We zetten daarom in op meer en diverser groen. Dit betekent meer beplanting, meer plantsoenen en meer bomen. Dit draagt bij aan het vergroten van de biodiversiteit.

H4

Uitvoering en
monitoring

Uitvoering en monitoring

4.1 Borging toekomstige aanpassing en/of actualisering omgevingsvisie

Onder de Omgevingswet kan de omgevingsvisie op elk gewenst moment worden aangepast. De visie heeft dus niet een vaste einddatum. Dat is anders dan in de huidige Omgevingsvisie 2015 - 2030, die in de kader van de Wro is vastgesteld in 2015. Er is ruimte om de visie op elk moment – in zijn geheel of op onderdelen – aan te passen als dat nodig is of gewenst is. De gemeente is vrij om hierin keuzes te maken.

In algemene zin geldt dat een flexibele Omgevingsvisie op hoofdlijnen meer ruimte geeft om te anticiperen op maatschappelijke veranderingen dan een gedetailleerde visie. Om die reden kent deze Omgevingsvisie een flexibele insteek.

De gemeente is dus vrij in het geheel of gedeeltelijk herzien van de visie. Wat ons betreft is herziening aan de orde, als hier aanleiding toe is:

1. Vanuit beleidscyclus
2. Vanuit monitoring en evaluatie
3. Bij maatschappelijke ontwikkelingen

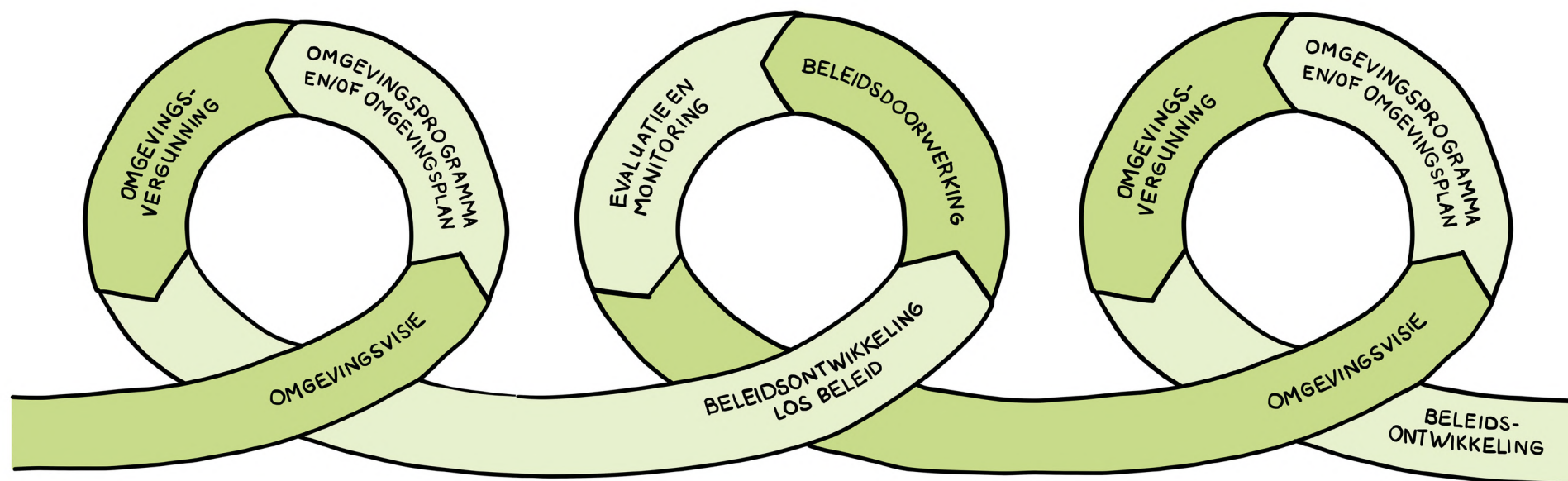
Als de visie strijdig is met gewijzigde regelgeving van andere overheden (bijv. die van het Rijk of de provincie) is er geen sprake van keuze. Aanpassing is noodzakelijk en de visie wordt dan op deze onderdelen aangepast. In zo'n geval is participatie niet noodzakelijk; de wijziging is opgelegd. Uiteraard is goede informatieverstrekking en communicatie daarbij wel van belang.

Wij voorzien dat het provinciale gebiedsplan voor stikstofreductie een directe aanleiding zal zijn om deze omgevingsvisie aan te passen.

4.2 De beleidscyclus

Een omgevingsvisie is één van de instrumenten die de gemeente gebruikt bij de uitvoering van de Omgevingswet. Samen met omgevingsprogramma's, omgevingsplan, en omgevingsvergunning vormt de omgevingsvisie het gemeentelijk kader en een set van regels voor de uitvoering. Uit het plaatje hieronder blijkt dat deze instrumenten niet statisch zijn. De instrumenten werken samen en vullen elkaar aan.

Afbeelding: beleidscyclus



Door de uitvoering van onze taken doen wij ervaring op met de instrumenten en hun uitwerking. Die ervaringen nemen we mee en op basis daarvan kunnen we in de cyclus weer bijsturen. Daarbij betrekken we ook in hoeverre en hoe vaak (op basis van goed gefundeerde onderliggende motivatie) is afgeweken van de Omgevingsvisie.

Bij het opstellen van deze in het kader van de Omgevingswet eerste (geactualiseerde) omgevingsvisie maken wij gebruik van de beleidscyclus. We volgen de cyclus zowel met de klok mee als ook tegen de klok in. Wij gebruiken bestaande kaders en regels om te komen tot de geactualiseerde visie. Denk hierbij aan de bestuurlijke visie Romte en Ferskaat (2013), het coalitieakkoord Mei-inoar foarút 2022-2026, de ontwikkelagenda's en Vitaal Opsterland. De ervaring die we hebben met de uitvoering van de kaders en regels in het omgevingsdomein gebruiken we als input.

4.3 Monitoring

De invoering van de Omgevingswet met al haar facetten bestrijkt een periode van 8 jaar. Vanaf 2023 vindt er een grote transitie plaats. Veranderingen staan synoniem voor leren. Zeker in deze periode leren we van onze eigen ervaringen en die van anderen. Om de ontwikkelingen inzichtelijk te hebben moet dus monitoring worden ingericht. Bij monitoring is het volgende van belang: alles draait uiteindelijk om de kwaliteit van de fysieke leefomgeving. Door middel van monitoring en evaluatie moet er inzicht zijn of het gekozen beleid leidt tot de gewenste basiskwaliteit van die fysieke leefomgeving. Dat veronderstelt dat inzicht is in de startsituatie en de actuele situatie.

Input voor monitoren wordt in ieder geval gevonden bij:

1. FSP Leven in Friesland (<https://www.fsp.nl/monitoren>)
2. CBS
3. PCCyclus (begroting, perspectiefbrief en jaarrekening)
4. Handhavingsjaarverslag
5. Jaarverslag VTH
6. Gezondheidsmonitor van de GGD
7. Gesprekken met Plaatselijke Belangen
8. Gesprekken met maatschappelijke organisaties en ondernemersplatforms

4.4 Maatschappelijke ontwikkelingen

Maatschappelijke ontwikkelingen en/of kwesties die door de lokale samenleving worden ingebracht kunnen ook aanleiding zijn om de Omgevingsvisie aan te passen. Het is dus van belang de maatschappelijke ontwikkelingen, belangrijke ontwikkelingen vanuit de Mienskip en leerervaringen regelmatig te monitoren. Zodat we op basis

daarvan zo nodig bij kunnen sturen. Bijsturen is overigens niet enkel voorbehouden aan de Omgevingsvisie, maar kan ook met het Omgevingsplan of andere onderliggende (beleids)stukken.

4.5 Samenhang met milieuaspecten (MER en 4 milieubeginselen)

In de Omgevingswet zijn een aantal eisen gesteld aan de Omgevingsvisie. Zo moet de Omgevingsvisie laten zien hoe we omgaan met de vier milieubeginselen die in Europees verband zijn vastgelegd. Dat hebben we bij de uitwerking van onze ambities en opgaven gedaan.

Ook kan de Omgevingsvisie aanleiding zijn om een milieueffectrapport (MER) op te stellen. Dat is een rapport dat de gevolgen voor het milieu in beeld brengt als we de keuzes van de Omgevingsvisie gaan uitvoeren. Deze visie bouwt verder op bestaand beleid. Er worden ook geen nieuwe locaties voor ruimtelijke ontwikkelingen aangewezen, die het doorlopen van een MER.-procedure nodig maken. Er zijn ook geen aanwijsbare MER-(beoordelings)plichtige besluiten opgenomen of te verwachten. De Omgevingsvisie geeft richting aan wat wij belangrijk vinden. De ambities uit de Omgevingsvisie zijn dan ook nog abstract. Daardoor zijn de milieueffecten daarvan nu niet goed in te schatten. Als dat nodig is werken we dat uit in programma's of in het Omgevingsplan. Indien vereist zullen we een milieueffectrapport maken.

4.6 Samenhang met Wet voorkeursrecht

De gemeente kan een zogenoemd 'voorkeursrecht' vestigen op gronden van anderen. Besluit een eigenaar tot verkoop dan wordt die grond eerst aan de gemeente aangeboden. De gemeente mag de grond daardoor als eerste aankopen. Hiermee kunnen wij ervoor zorgen dat bepaalde gronden een functie krijgen welke we in de Omgevingsvisie voor ogen hebben. Bijvoorbeeld om het mogelijk maken van woningbouw op nu nog agrarische grond. In deze Omgevingsvisie wijzen we geen concrete locaties aan voor een functieverandering. Mochten we als gemeente een voorkeursrecht willen vestigen, dan maken we dat eerst concreet in een programma of laten we dat blijken uit het Omgevingsplan.

4.7 Financiën

Voor ruimtelijke initiatieven geldt het "voor wat hoort wat principe". Initiatieven waarvoor (financiële) bijdragen voor specifieke (ruimtelijke) ontwikkelingen worden gevraagd, werken we nader uit in hiermee samenhangende programma's.

H5 Het rijke cultuurlandschap van Opsterland: Landschap, dorpen en mensen

In dit hoofdstuk gaan we in op de gelaagdheid en opbouw van het landschap. We eerst beschrijven in paragraaf 5.1. hoe het landschap zonder invloed van mensenhanden is ontstaan. Want de basis voor het huidige landschap ligt voor het belangrijkste deel in de ijstijden. Daarna gaan we in op welke sporen mensenhanden in de rijke voorgeschiedenis van het huidige landschap hebben nagelaten. Zo hebben vanaf de middeleeuwen de veenontginningen belangrijke landschappelijke ingrepen opgeleverd. Dit heeft ook geleid tot het stichten van nederzettingen, waarvan onze huidige 16 dorpen een resultaat zijn. In paragraaf 5.2. geven we een korte omschrijving van die dorpen en in paragraaf 5.3. gaan we per dorp in op het DNA van de Opsterlander; de eigenheid van de bevolking.

5.1. Landschap van Opsterland

Het cultuurlandschap van Opsterland is het resultaat van een eeuwenlange wisselwerking tussen mens en natuur. Natuurlijke geologische processen hebben de grootschalige hoofdlijnen van het landschap gevormd. De resultaten hiervan zijn tegenwoordig deels nog te zien, maar liggen ook deels onder de grond. De gemeente ligt op de overgang van het Fries-Drentse keileemplateau naar het laaggelegen veengebied van Friesland. Het al in de voorlaatste ijstijd gevormde dal van het Koningsdiep (Alddijp) vormt het verbindende element tussen oost en west, tussen hoog en laag, tussen zand en veen, tussen dorpen en mensen en tussen de verschillende landschappen.

Vanaf de middeleeuwen heeft de mens een steeds grotere stempel op het landschap gedrukt. In deze periode is de blauwdruk van het huidige cultuurlandschap gemaakt. De landschappelijke inrichting was doorgaans sterk afhankelijk van lokale omstandigheden zoals de ondergrond en hydrologische omstandigheden. Zo kende Opsterland in de middeleeuwen nog omvangrijke hoogveencomplexen. Vanuit het Koningsdiep zijn deze hoogvenen ontgonnen. De typische opstreckende verkaveling in de gemeente is hier een overblijfsel van. In latere perioden zijn steeds nieuwe lagen aan het Opsterlandse cultuurlandschap toegevoegd. Bepalende cultuurhistorische vormingsperioden waren onder andere de natte- en droge verveningen (turfwinning), de grootschalige aanleg van landgoederen en de ontginning van heidegebieden. Door al deze ontwikkelingen is er een sterk gelaagd en bijzonder rijk cultuurlandschap ontstaan.

1. Het natuurlijke landschap

De grootschalige hoofdlijnen van het landschap zoals we het nu tegenkomen zijn door natuurlijke geologische processen gevormd. In de voorlaatste ijstijd (Saale-ijstijd),

de laatste ijstijd (Weichsel-ijstijd) en het Holoceen heeft het natuurlijke landschap gestalte gekregen. Het Pleistocene landschap is gevormd gedurende de twee laatste ijstijden. Daarna volgde het warmere en nattere tijdvak waarin we ons nu nog bevinden: het Holoceen.

Het pleistocene landschap

Als gevolg van de overheersende ijsstroomrichting tijdens de Saale-ijstijd kent het beekdal van het Koningsdiep tot Beetsterzwaag een noordoost-zuidwestelijke oriëntatie. Datzelfde geldt voor het keileemplateau aan weerszijden van het stroomdal. In de daaropvolgende Weichsel-ijstijd kreeg het landschap haar vorm door de overheersende noordelijke poolwinden. Op het keileemplateau ontstonden dekzandruggen en uitgestoven laagten (dit vormde later de dobben). De ruggen hebben de oudere noordoost-zuidwest oriëntatie als het ware overgenomen. Aan het einde van de Weichsel-ijstijd hebben zich tevens ijsheuvelds in het landschap ontwikkeld, die na afsmelting grote cirkelvormige kraters achterlieten: pingoruines.

Landschappelijke en cultuurhistorische waarden / Kernkwaliteiten

- Ingesneden beekdal Koningsdiep
- Keileemhoogten, dekzandruggen en stuifzandkoppen (Bakkeveenster Duinen, Wijnjeterper Schar)
- Pingoruïnes (Turkleeleech, Waskmar, Gânzemar), dobben (Siegerswoudster meer, ook wel bekend als de Boskdobbe) en pingoreliëfranden
- Reliëfverschillen (Lippenhuisterheide, Hemrikkerscharren, Wijnjeterper Schar, Duurswouderheide, Bakkeveensterduinen, De Mersken)
- Vuursteenvindplaatsen, archeologie
- Zandkop Olterterp
- Voormalig dal De Draît
- Koningsdiep: fluvoglaciale esker (ontstaan als gevolg van ijssmeltwater) en grindrijke zanden

Het holocene landschap (hoogveenlandschap)

Door de zeespiegelstijging en de waterstagnerende werking van de keileemondergrond trad in de loop van het Holoceen grootschalige veenvorming op. Tijdens de maximale veenverbreiding in de vroege middeleeuwen was vrijwel geheel Opsterland bedekt met hoogveen, zelfs het lager gelegen westelijke deel van de gemeente (verdrongen hoogveen). Het Koningsdiep was destijds een meanderende veenrivier die dienstdeed als afvoerweg van het water dat uit de hoogvenen en meertjes in het veen (meerstallen) kwam.

Landschappelijke en cultuurhistorische waarden / Kernkwaliteiten

- Koningsdiep als meanderende veenrivier

Het natuurlijke hoogveenlandschap zoals het Fochteloërveen, met veenkoepels en meerstallen is volledig verdwenen. Resten van deze veenpakketten zijn nog te vinden onder kerkheuvels zoals die van Lippenhuizen en Wijnjewoude (Wijnjeterp).

Grondwaterstroming

Op zo'n 60 tot 100 meter diepte kent Opsterland een diepere grondwaterstroming. Deze stroming is grofweg ontstaan door de hogere ligging van het Drents Plateau aan de oostkant van de gemeente en het lager gelegen veen- en merengebied aan de westkant. Het grondwater stroomt langzaam van oost naar west en is ooit als hemelwater op het Drents plateau gevallen. Het water is honderden jaren onderweg voordat het binnen de grenzen van Opsterland aankomt. Het water is schoon en komt door de enorme druk bij lage gebieden nog wel eens als kwelwater naar boven. Door de hoeveelheid en kwaliteit en door filtering is het water ideaal als grondwater voor de waterwinning. Het gebied ligt ver van de zee af zodat er amper sprake is van verzilting.

2. De eerste zichtbare invloeden van de mens op het natuurlijke landschap

Vanaf het moment dat de mens zich definitief vestigde in het gebied wat nu gemeente Opsterland is, werd het gebied steeds verder in gebruik genomen. De natuurlijke hoogvenen en de veenkoepels werden van nature af op het Koningsdiep. In de middeleeuwen gebruikten de agrarische ontginners dit reliëf om de venen in cultuur te brengen. Vanaf de late 10e eeuw startte deze ontginningsgeschiedenis vanuit Oldeboorn.

Het agrarisch veenontginningslandschap (hele gemeente)

In de 12e eeuw had de agrarische veenontginning die vanuit Oldeboorn op gang kwam het gebied in de omgeving van Bakkeveen al bereikt. Haaks op een veenstroompje of -rivier groeven de ontginners op gelijkmatige afstanden sloten de moerassen in. Rondom zo'n ontginningsblok werden zij- en achterkaden aangelegd, ook wel leidijken genoemd, tegen afstromend water uit het hoogveen. De veenboeren legden boerderijen aan op het veen en konden hier tijdelijk op akkeren, voornamelijk met rogge. Door de ontwatering richting het Koningsdiep kwam de top van het veendeek droog te liggen, waarna deze begon te oxideren. Vanwege de maaiveldddaling die dit tot gevolg had, begon het cultuurland te zakken en ontstond er een tweedeling in het landschap. In het oosten van de gemeente begon het zandlandschap weer aan de oppervlakte te komen. In het beekdal en in het westen lag de zandondergrond



echter veel dieper. Door de maaiveld daling waren deze landschappen aan vernatting onderhevig. Al snel werden de opstreckende sloten verder het onaangetaste hoger gelegen veenmoeras in getrokken. Door deze ontginningswijze ontstonden overall langs het Koningsdiep en diens zijrivier de Wispel langgerekte percelen met haaks daarop linten van boerderijen (nederzettingssas). Iedere boer had de beschikking over zijn eigen opstrek. Op de jongere verveningdorpen na zijn alle dorpen in Opsterland op deze wijze ontstaan.

Landschappelijke en cultuurhistorische waarden / Kernkwaliteiten

- Opstreckende verkaveling (landschappelijke blauwdruk)
- Bewoningslinten, nederzettingssassen (verdwenen boerderijplaatsen, oude kerkhoven, huisterpen, oude woonsteden, grafheuvels)
- Zij- en achterkaden: leidijken
- Middeleeuwse voet- en kerkepaden, holle wegen
- Open

Het woudenlandschap in het oosten: houtwallen en heide

Op het zand bleef de opstreckende verkaveling bestaan. Het grote verschil met het lager gelegen gebied is dat op de hogere zandgronden houtwallen en singels langs de opstreckende percelen verzezen. Dit besloten landschap wordt verder gekenmerkt door kleinschalige bosjes, heideterreinen op dekzandruggen, dobben of pingoruïnes en de kenmerkende noordoost-zuidwest georiënteerde nederzettingssassen en wegen.

Landschappelijke en cultuurhistorische waarden / Kernkwaliteiten

- Houtwallen en singels
- Kleinschalige bosjes en heideterreinen
- Bewoningslinten, nederzettingssassen
- Binnen- en buitenwegen
- Leidijken
- Iekenhiemen (groene boerenerven met eikenbomen)
- Besloten

Het miedenlandschap in het westen: de hooilanden

In het westen van de gemeente en in de beekdalen was het veel natter. Veel van deze landerijen stonden gedurende de wintermaanden geheel onder water. Deze landerijen werden doorgaans als hooiland gebruikt, ook wel mieden of marschen (mersken) genoemd. Dit landschap concentreerde zich met name aan weerszijden van het Koningsdiep en diens voormalige zijrivier de Wispel. Voor een betere afwatering en waterberging werd in de hooilanden vaak een fijnmazig slotenpatroon aangelegd.

Landschappelijke en cultuurhistorische waarden / Kernkwaliteiten

- Hooilanden (mieden, marschen, mersken) en hooiwegen
- Dijken (o.a. langs het Koningsdiep, Leppedijk)
- Fijnmazig slotenpatroon (opstreckend en dwarssloten)
- Meanders Koningsdiep en Wispel (Alde Ie)
- Voorden, bruggen, hout of til
- Open

3. De huidige landschapstypen

Door verdergaande schaalvergroting, toename van de bevolking, veranderingen in de waterhuishouding en nieuwe technieken in de landbouw zijn er diverse landschapstypen voortgekomen uit het zojuist benoemde woudenlandschap in het oosten en het miedenlandschap in het westen. Deze worden in deze paragraaf verder uiteengezet.

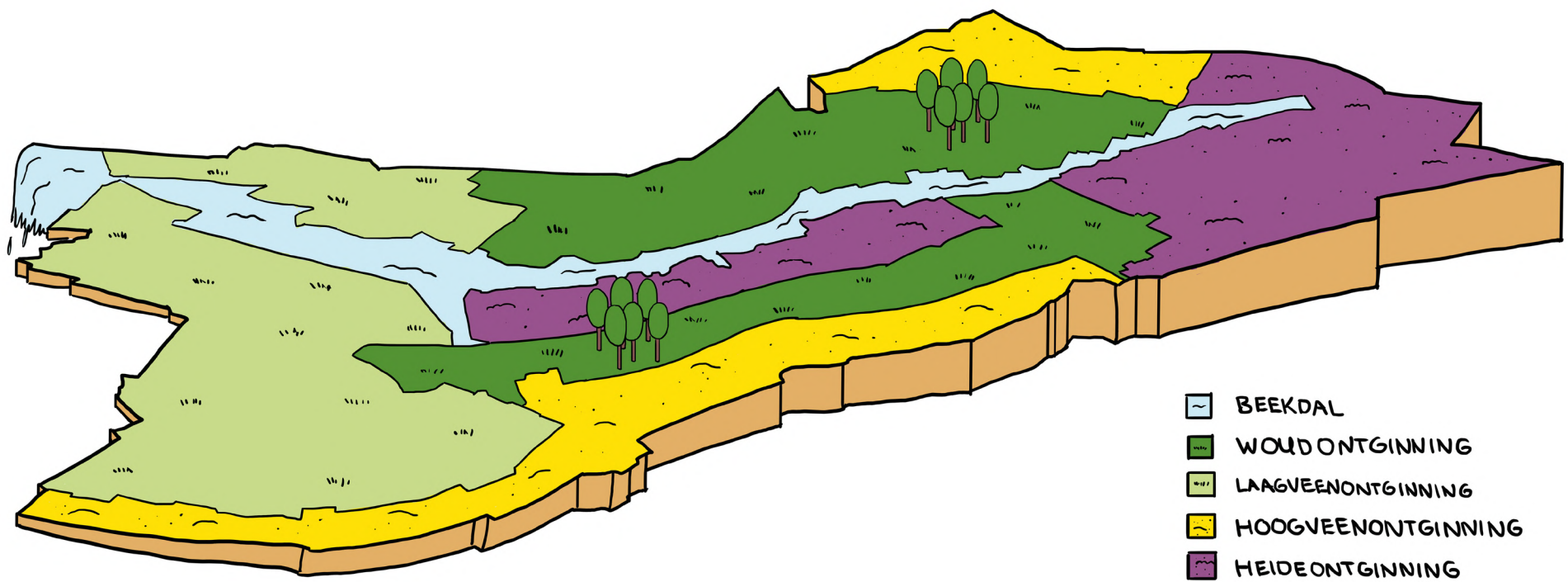
Hoogveenontginningslandschap

De opstreckende kavels vanuit het Koningsdiep grenzen in het noorden aan de gemeenten Smallingerland en Westerkwartier en in het zuiden aan het voormalige Schoterland (nu gemeente Heerenveen). Helemaal achter in deze kavels lagen in de 17e en 18e eeuw nog vrijwel onaangetaste hoogvenen. Een aaneengesloten stelsel van leidijken zorgde ervoor dat het water niet uit deze hoogvenen kon wegstromen. De veenpakketten waren plaatselijk wel drie tot vier meter dik. Eeuwenlang werd dit hoogveen vrijwel alleen gebruikt om er op kleine schaal turf te steken.

Hoogveenontginning

Vanaf de 17e eeuw kochten investeerders, kooplieden en vooraanstaande Friese heren deze hoogvenen op om er turf te winnen. Het betreft hier 'droge verveningen'. Door het graven van vaarten en wijken werd het hoogveen ontwaterd. Vervolgens konden de turven boven de waterspiegel worden afgestoken. De hoogvenen in het noorden werden aangesneden vanaf de toenmalige Ureterpster vaart. In het zuiden lagen de Schoterlandse compagnonsvaart met wijken naar Langezwaag en Jonkerslân en de Opsterlandse compagnonsvaart.

Afbeelding: Landschapstypen met hoogteverschil





Landschappelijke en cultuurhistorische waarden / Kernkwaliteiten

- Vaarten en dwarsvaarten met een langgerekte lintvormige structuur
- Wijken en dwarswijken met een langgerekte lintvormige structuur
- Dijken en leidijken
- Sluizen, bruggen en sluiswachterswoningen
- Open

Veenkoloniaal landschap

Het zware verveningswerk werd uitgevoerd door vele veenarbeiders. Het gros van de veenarbeiders was afkomstig van elders. Zij streken neer langs de vaarten en bouwden daar een (tijdelijk) onderkomen. Op deze wijze ontstonden nieuwe nederzettingen als Frieschepalen, Ureterp aan de Vaart (voormalige buurtschappen Dalen en Pietersburen) en buurtschappen die genoemd zijn naar voormalige sluizen (vallaat) zoals Wijnjeterper Vallaat en Hemriker Vallaat. Na de verveningen ontstonden op de afgeveende gronden keuterontginningen. Tussen de wijken ontwikkelde zich zo een landschap met kleinschalige blokverkaveling.

Landschappelijke en cultuurhistorische waarden / Kernkwaliteiten

- Bewoning langs vaarten (veenkoloniaal dorp met lintbebouwing)
- Keuterontginningen tussen wijken en dwarswijken
- Een planmatige blok- of rechthoekige verkaveling
- Elzenzingels als perceelscheiding
- Open tot half open

Laagveenontginningslandschap en veenpolders (veenweide)

Het cultuurland in het lagere westen van Opsterland bestond in de 16e en 17e eeuw vrijwel uitsluitend uit hooilanden. De zeer natte hooilanden stroomafwaarts van het Koningsdiep overstromden met enige regelmaat. Dit waren de bûtlânen. Vanaf de 17e eeuw veranderde het landschapsbeeld geleidelijk aan. Ook in dit laaggelegen gebied kwamen de verveningen op gang. Dat ging gepaard met investeringen in de waterstaat.

Veenderijenlandschap

De turfwinning in het westen van de gemeente ging op een hele andere manier dan bij de hoogveenontginningen. Rond de toenmalige hooilanden werden leidijken aangelegd om het gebied daarna met een watermolen te ontwateren. Van de bovenste drooggelegde veenlaag kon vervolgens turf worden gestoken. Pas rond 1750 werd in Friesland de Gieterse methode toegepast: Met een baggerbeugel werd veen van onder de waterspiegel vandaan omhoog gehaald. De opgeschepte veenbagger werd te drogen gelegd op legakkers of zetwallen. In de verveende gebieden bleef een stelsel van

petgaten en legakkers achter, die door golfslag soms uitgroeiden tot veenplassen.

Landschappelijke en cultuurhistorische waarden / Kernkwaliteiten

- Leidijken
- Petgaten en zetwallen (legakkers)
- Dijken en dwarsdijken
- Duikers en zijlen
- Turfvaarten
- Open

Veenpolderlandschap

Na de relatief winstgevende periode van de verveningen bleef er veel onbruikbaar land over. In eerste instantie werden op individuele schaal verveende percelen bedijkt en bemaald om het land vervolgens weer geschikt te maken als hooi- of weiland. Grootschalige overstromingen leidden echter tot ingrijpende maatregelen. In collectief verband, zoals de Grote Veenpolder van Opsterland en Smalingerland, werden polderdijken (ringdijk) met een ringvaart aangelegd. Met windmolens, en later met stoomgemalen, werd het waterpeil gereguleerd en zodoende kon het land opnieuw worden ontgonnen, wat vaak een zeer fijnmazige strokenverkaveling opleverde.

Landschappelijke en cultuurhistorische waarden / Kernkwaliteiten

- Polderdijken (ringdijk) en ringsloten
- Poldervaarten
- Watermolens en gemalen
- Fijnmazige strokenverkaveling
- Overwegend lintbebouwing
- Open

Woudontginningslandschap

Het landschap van de woudontginningen ligt op de hogere, relatief droge dekzandruggen. Vanuit de hoogveenontginningen zocht men, door de vernatting van het land, deze hogere delen op en vestigde zich daar. Zo ontstaat er een overwegende lintbebouwing (met zichtlijnen tussen de bebouwing). De dorpskernen hebben zich vaak buiten het lint gevormd. Agrarische erven maken onderdeel uit van de lintbebouwing of liggen verspreid aan (zand)paden en dwarswegen.

Er zijn grote verschillen, van kleinschalige landschapselementen, zoals houtsingels, tot aan robuuste landschapselementen zoals bosstroken. Perceel beplanting bestaat uit houtsingels, houtwallen, bomenrijen en bosstroken. De overgangen naar de meer open gebieden, de beekdalen, hebben een rafelig karakter, doordat houtsingels en

bosstroken in afwisselende lengtes doorlopen tot aan het open gebied. De erven zijn vaak verbonden met het landschap doordat de perceel beplanting van het erf doorloopt in het aangrenzende landschap.

Woudontginning

Doordat met de ontginning het veen oxideerde vestigden de mensen zich steeds verder van de beek af en uiteindelijk op de hogere dekzandruggen. De langgerekte kavels staan haaks op de ontginningsbasis vaak vanaf de overgang van het beekdal richting de hoge dekzandrug. Met de vestiging van de bewoners kwam er ook meer beplanting in de vorm van bossen, bosstroken en andere landschapselementen. De infrastructuur wordt gevormd door oost-west gelegen parallelle hoofdwegen met een intensieve ontsluiting door (zand)paden en wegen. Op het hoogste deel van de dekzandrug ligt de binnenweg (Binnenwei) en de buitenweg (Bûtewei) ligt op de overgang van de rug naar het beekdal. De latere, nieuwe ruilverkavelingswegen lopen evenwijdig aan de lengterichting van de dekzandrug. De waterstructuur bestaat uit sloten en vaarten. Cultuurhistorische elementen zijn dijken evenwijdig aan de beeklopen en klokkenstoelen in de dorpslinten.

Landschappelijke en cultuurhistorische waarden / Kernkwaliteiten

- Langgerekte kavels, haaks op de ontginningsbasis
- Infrastructuur in oost-west richting, latere verbindingen noord-zuid
- Dijken evenwijdig aan de beek en klokkenstoelen
- Open – besloten, met langgerekte doorzichten

Heideontginningslandschap

Tot het einde van de 19e eeuw waren heidevelden gezichtsbepalend voor de hogere delen in het landschap. De heidevelden kwamen vooral voor op de dekzandruggen en in het oosten van de gemeente. In de late 19e eeuw en in de eerste helft van de 20ste eeuw zijn de heidegronden omgezet in weidegrond en bouwland. Met deze ontginningen werd ook de verkaveling gerationaliseerd. Een goed voorbeeld is de heideontginning van het Voorwerkersveld ten oosten van Siegerswoude (1910-1916), die blokmatig werd verkaveld en waar nieuwe boerderijen verrezen. Een ander deel van de heideterreinen werd beplant met naaldbomen. Veel van deze bosopstanden zijn nog altijd aanwezig. Het resterende deel van de heideterreinen is inmiddels aangewezen als natuurgebied.

Landschappelijke en cultuurhistorische waarden / Kernkwaliteiten

- Rationele blokverkaveling en wegaanleg
- Keuterontginningen, ontginningsboerderijen
- Naaldbossen
- Reliëf
- Open en besloten

Landgoederenlandschap

Vooral rond Beetsterzwaag zijn tussen de 17e en 19e eeuw diverse landgoederen ontstaan. In Bakkeveen is er sprake een landgoed rond de Slotpleats. De landgoederen zijn hoofdzakelijk gesticht door vermogende patriciërs die hun kapitaal te danken hadden aan de turfwinning. Dit geplande landschap was voor een groot deel geënt op de bestaande structuren van het woudenlandschap. Binnen deze structuren werden bij het landhuis fraaie tuinen en parken aangelegd met aangrenzend omvangrijke productiebossen met onder andere hakhout en karakteristieke lanestelsels.

Landschappelijke en cultuurhistorische waarden / Kernkwaliteiten

- Landgoederen
- Parktuinen met laanbeplanting, bomenrijen, waterpartijen, bosschages, houtwallen en singels
- (zicht)lijnen en vergezichten
- Sterrenbossen, beukenhiem, 12 apostelen
- Wegen- en padenstelsel; Kettinglaan, Scherpschutterslaan, Freulesingel
- Tuinstructuren, tuinmuren en –hekken
- Aangrenzende verkaveling
- Waterpartijen en –structuren; Beetstervaart, Opvaart
- Relatie tussen landgoedstructuren en –elementen en landschap eromheen
- Productiebossen Landgoedbossen
- Hakhoutcultuur
- Open – besloten

4. Het beekdal Koningsdiep

Het beekdal van het Koningsdiep loopt van het hoger gelegen oosten naar de lager gelegen veenpolders in het westen van Opsterland. Het beekdal loopt vandaag de dag als een zelfstandige eenheid, gekanaliseerd, open en lager gelegen, langs en door de verschillende landschappen.



Landschappelijke en cultuurhistorische waarden / Kernkwaliteiten

- Geen ontsluiting parallel langs de beek. Op enkele plaatsen doorkruisingen (bruggen)
- Open
- Gekanaliseerde en deels meanderende beek
- Wordt/is ingericht als natuurgebied

5. De ruilverkavelingen

In het Friese landschap hebben gedurende de tweede helft van de 20e eeuw de nodige ruilverkavelingsprojecten plaatsgevonden, zo ook in Opsterland. De ruilverkaveling van én langs het Koningsdiep vormt wellicht de meest ingrijpende. De bovenloop van het beekdal werd genormaliseerd (minder bochtig), gronden in het beekdal werden met behulp van zandwinning geëgaliseerd en de ontsluiting van het gebied werd verbeterd door aanleg van een weg. De ruimtelijke weerslag van dergelijke ruilverkavelingen is doorgaans een verbeterde bereikbaarheid en ontsluiting van de percelen in combinatie met een rationalisering (of schaalvergroting) van de verkaveling. Historische verkavelingsstructuren zijn verdwijnen daardoor grotendeels uit het landschap verdwenen.

Landschappelijke en cultuurhistorische waarden / Kernkwaliteiten

- Rationele verkaveling
- Ruilverkavelingsloten
- Rechte wegen
- Ruilverkavelingsbossen
- Open/besloten

5.2 De dorpen: in het landschap en hun kenmerken

Binnen de gemeente Opsterland liggen zestien dorpen en drieëntwintig buurtschappen. Een groot deel hiervan is van middeleeuwse oorsprong. De naam Opsterland komt al voor het eerst voor in 1395 als Upsaterland, in een oorkonde van Frederik, bisschop van Utrecht. Bijzonder is dat de bestuurlijke grens van Opsterland eeuwenlang onveranderd gebleven is. De huidige gemeentegrenzen zijn nog identiek aan de periode dat Opsterland een grietenij (rechtsgebied) was. Evenals veel andere Friese grietenijen is Opsterland een gedeelte van een uiteengevallen oude gouw. In dit geval de Boornegouw, die het Oost-West gerichte dal van de Boorne besloeg, dat ter weerszijden geflankeerd wordt door de dekzandruggen, die deels met hoogveen waren bedekt.

In paragraaf 2.1.A. “Het landschap” zijn de verschillende landschapstypen beschreven. De dorpen hebben we geordend per landschapstype. Hieronder geven we een korte beschrijving per dorp. Op deze wijze ontstaat beter beeld van hun specifieke kenmerken, zoals ligging en morfologie, in combinatie met sociaal maatschappelijke duidingen..

1. Hoogveenontginningslandschap

Frieschepalen

Frieschepalen (Fryske Peallen) ligt tegen de grens met de provincie Groningen, naast de dorpen Siegerswoude en Ureterp. Het ligt aan de doorgaande weg van Bakkeveen naar de snelweg A7 van Heerenveen naar Groningen. Het dorp telde in 2021 1.015 inwoners en is in de 18e eeuw ontstaan als ontginningsdorp in het hoogveengebied. Met de palen in de dorpsnaam worden de grenspalen langs de grens met Groningen bedoeld. Frieschepalen is pas in 1953 benoemd tot zelfstandig dorp. Voor die tijd maakte Frieschepalen deel uit van Siegerswoude. Vanaf ongeveer 1660 werd de Grote Veenvaart naar Bakkeveen gegraven om de venen in het noordoosten van Opsterland te kunnen exploiteren. Bij Frieschepalen maakte deze vaart met verlaat en ophaalbrug een buiging naar het zuidoosten. Er stonden enkele huizen en een herberg. De vaart is gedempt en nu is de Tolheksleane de hoofdader van het dorp, een laan met mooie eiken en bebouwing van vooral vrijstaande woningen, enkele boerderijen en een kerkje met dakruiter uit 1928.

2. Laagveenontginningslandschap en veenpolders

Nij Beets

Nij Beets is een jong streekdorp, gesticht door veenarbeiders. Het is ontstaan toen de turfwinning rond 1860 begon. De erbarmelijke werk-, woon- en leefomstandigheden van de arbeiders waren de voedingsbodem voor een felle sociale strijd. In Nij Beets is de geschiedenis van de verveningen en wat dit betekende voor de veenarbeiders en het landschap te zien in openluchtmuseum It Damshûs. Door het dorp loopt het Polderhoofd kanaal. Dit kanaal is geopend in juli 2015. Het is onderdeel van de Turfroute (een cultuurhistorische vaarroute over de vaarten waar vroeger de turfschepen langs voeren) en komt uit in het Nationaal Park De Âlde Feanen. In het dorp wonen relatief veel jonge gezinnen met kinderen en jongeren. Het telde in 2021 1.670 inwoners.

Tussen Nij Beets en de A7 ligt ten zuid-oosten van het dorp een grondwaterwinning- en drinkwaterproductielocatie.

Tijnje

Tijnje (De Tynje) is een woondorp, gelegen in het westelijk veenweidegebied van Opsterland. Het dorp ligt vlakbij natuurgebied "De Deelen". In 2021 telde het ruim 1.530 inwoners. Het oorspronkelijke karakter van dit agrarisch veenontginningsdorp was een wegdorp. Tijnje is een vernederlandsing van het Friese woord tynje, waarmee oorspronkelijk een visdam in een waterloop werd aangeduid. Tijnje is ontstaan in de negentiende eeuw ten tijde van de turfgraverijen in het laagveengebied in het westen van Opsterland. Rond 1800 kwamen de eerste turfgravers en verveners naar het gebied rond Tijnje. De voormalige gereformeerde kerk uit 1921 aan de Rôlbrêgedyk is als betonnen gebouw uniek vanwege de architectuur en constructie, en het staat op de monumentenlijst.

De oprichting van de coöperatieve zuivelfabriek 'Volharding II' in 1916 was van groot belang voor Tijnje. Het kan beschouwd worden als het einde van de verveningsindustrie. Er ontwikkelde zich nadien een gezonde middenstand met een breed scala aan vaak eenmansbedrijven. Die varieerden van smid tot wagenmaker, van bakker tot slager, van caféhouder tot kruidenier, van schoenmaker tot fietsmaker, van huisschilder tot timmerman.

Na de Tweede Wereldoorlog kwam er geld vrij om het dorp te moderniseren. Omstreeks 1955 werden de rakken gedempt ten gunste van een rondweg. Zelfs de eeuwenoude Wispel werd gedicht. Een deel van het even oude Moerdiep werd versmald en rechtgetrokken. Tijnje heeft toen veel van zijn oorspronkelijke karakter verloren ten gunste van ruilverkaveling, intensieve landbouw en werkverschaffing. In dezelfde periode werd de A7 tussen Heerenveen en Drachten aangelegd als vlakke tweebaansweg. Het zorgde ervoor dat Tijnje veel gemakkelijker bereikbaar werd, wat zeker in het voordeel is geweest van de economische groei en welstand in het dorp.

Jonkersland

Jonkersland (Jonkerslân) ligt aan de zuidrand van de gemeente Opsterland, aan de weg van Gorredijk naar Langezwaag. Het dorp was tot 1988 een buurtschap van Langezwaag, maar werd daarna zelfstandig. Het dorp is vervolgens onder meer uitgebreid met de kleine wijk Feanborch. Met net geen 300 inwoners is Jonkersland het op een na kleinste dorp van de gemeente Opsterland. Het dorp is te typeren als een streekdorp zonder een duidelijk dorpscentrum. Wonen is de hoofdfunctie van het dorp. De kern van het dorp wordt min of meer bepaald door de plaats van het dorpshuis en de basisschool. Het dorp kent een actieve bevolking. De inwoners houden met elkaar 18 verenigingen, commissies en werkgroepen in stand, die zich bezighouden met

allerlei facetten van de leefbaarheid in het dorp.

Luxwoude

Luxwoude (Lúkswâld) is van oorsprong een veenontginningsdorp en hoort bij de kleinere dorpen van de gemeente. In 2021 telde het 430 inwoners. Het dorp wordt gekenmerkt door een lintbebouwing langs de Hegedyk, de Alde Leane en de Lúkster Heawei. De hoofdfunctie van het dorp is het wonen. Luxwoude is gelegen in het westen van Opsterland in het veenontginningslandschap. Luxwoude was lange tijd het kleinste dorp van de grietenij Opsterland. In 1749 woonden er slechts drie gezinnen en telde het maar tien stemhebbende inwoners. Aan het eind van de achttiende eeuw nam het aantal bewoners toe door de turfwinning in de omgeving. Luxwoude heeft nooit een kerk gehad en hoorde in de 16de eeuw kerkelijk bij Gersloot in de aangrenzende grietenij Aengwirden.

Ten oosten van Luxwoude en de A7 ligt een (beoogde) Grondwaterwinning- en drinkwater-productielocatie.

Langezwaag

Langezwaag (Langsweagen) ligt aan de weg van Gorredijk naar Heerenveen, in de zuidwestelijke punt van de gemeente Opsterland. In 2021 had het dorp 1.050 inwoners. Onder het dorp vallen ook de buurtschappen Nieuwe Vaart en Wijngaarden (deels). Het dorp Jonkersland was tot 1988 ook een buurtschap van Langezwaag. Langezwaag ligt op de grens tussen zand- en veengronden. Ten westen en zuiden van Langezwaag is sprake van een open landschap en ten oosten en noorden heeft het landschap een gesloten karakter.

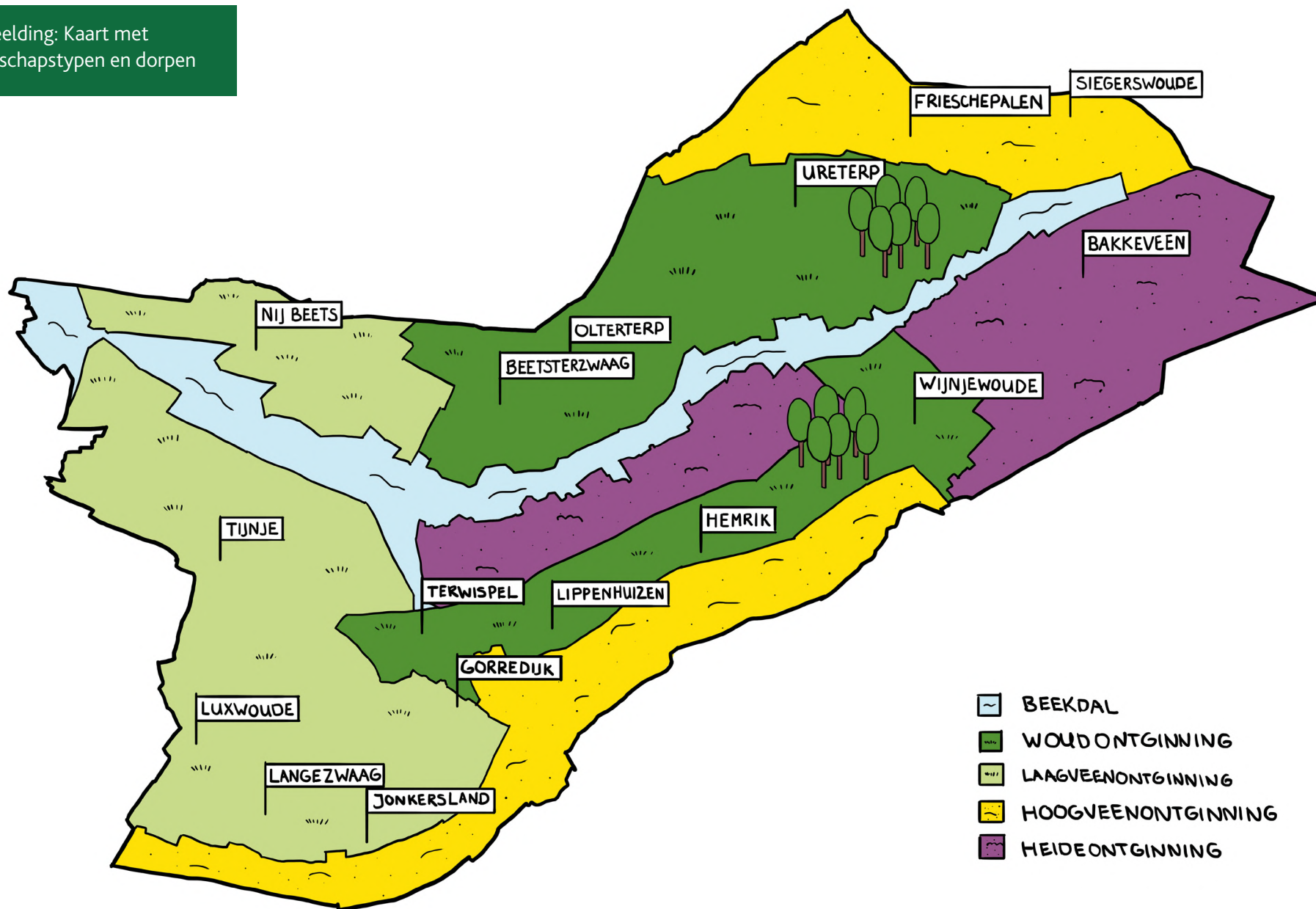
De naam Langezwaag houdt verband met de ligging van de gronden. Langgerekte landerijen (zwagen) liepen vroeger van het riviertje de Oude Ee in het noorden tot voorbij de Skoatterlânske Kompanjonsfeart in het zuiden. Langezwaag is één van de oudere dorpen in de gemeente Opsterland, een dorp van boeren, die het vooral moesten hebben van akkerbouw (rogge en boekweit); koeien en schapen werden vooral gehouden vanwege de mest.

3. Het woudontginningslandschap

Beetsterzwaag (landgoederenlandschap)

Beetsterzwaag (Beetstersweach) is een dorp in het hart van de Friese Wouden. Beetsterzwaag was vroeger al een dorp met aanzien. Niet voor niets staat het dorp ook wel bekend als het 'Wassenaar van het Noorden'. Hoewel het niet de grootste kern van Opsterland is, is het gemeentehuis er gevestigd. Op 1 januari 2021 telde het dorp 3.610

Afbeelding: Kaart met landschapstypen en dorpen



inwoners. Diverse monumentale panden en tuinen in de Hoofdstraat, die minstens drie en een halve eeuw oud is, zijn stille getuigen van de rijke adellijke bewoners in de 18e en 19e eeuw. De tuinen bij de landgoederen, ooit het genot van enkelen, staan nu open voor iedereen. Beetsterzwaag telt 46 rijksmonumenten en is ook een springlevend dorp. Historische rijkdommen worden met hedendaagse aantrekkelijkheden gecombineerd: restaurants, winkels en boetieks, wandel- en fietsmogelijkheden in de bossen en vele kunstzinnige galeries.

Olterterp (landgoederenlandschap)

Olterterp, ten oosten van Beetsterzwaag, is het kleinste dorp van de gemeente met ongeveer 90 inwoners in 2021. Onder het dorp valt ook de buurtschap Heidehuizen. In Olterterp staat een kerk uit 1415 met een toren uit de 18e eeuw. Olterterp komt in 1315 voor als Utrathorp. Utrathorp vormt samen met het dan Urathorp genoemde Ureterp een namenpaar dat de ligging van de beide dorpen ten opzichte van de rivier de Boorne aangeeft. Het Oudfriesse *ûtere* betekent "buitenste" of "aan de buitenkant gelegen", Olterterp is dus het stroomafwaarts gelegen dorp.

Gorredijk

Gorredijk (De Gordyk) is het grootste dorp van Opsterland, met in 2021 7.415 inwoners. Het dorp heeft een centrumfunctie voor de omliggende dorpen, met een hoog voorzieningenniveau. Het is vanwege het winkelbestand, het midden en kleinbedrijf en de werkgelegenheid tevens van regionale betekenis.

Gorredijk is door turfwinning ontstaan. De betekenis van Gorredijk stamt af van de zogenaamde "Vlecke", waar in het verleden goederen werden ingevoerd, opgeslagen en verhandeld. In Gorredijk werd vooral veel turf doorgevoerd. Een duidelijk zichtbare herinnering aan de tijd van de turfwinning is de Opsterlânske Kompanjonsfeart (Opsterlandse Compagnonsvaart) die dwars door het dorp loopt. Deze vaart is onderdeel van de Turfroute, een prachtige recreatieve vaarroute, die vooral in de zomer zorgt voor een gezellige drukte in het dorp.

Gorredijk is van oorsprong een lintdorp langs de Opsterlandse Compagnonsvaart met als belangrijkste straten de Brouwerswal, Kerkewal, Molenwal en Langewal. De vaart wordt gekruist door de Hoofdstraat. Buurten als het Leantsje, De Helling en De Vlecke zijn begin jaren zeventig gebouwd. In de jaren tachtig zijn straten ontwikkeld als de Spinnerij, Brouwerij, Wolkammerij, Weverij, Mouterij en Kuperij. Recentere woonbuurten zijn Trimbeets en plan Loevestein, dat in fases wordt opgeleverd. Deze laatste brengt Gorredijk en Lippenhuizen dicht bij elkaar.

Onder het dorp vallen ook de buurtschappen Oosterend en Kortezwaag. Kortezwaag (Fries: Koartsweagen) was van 1315 tot 1962 een zelfstandig dorp. Daarna vormden Gorredijk en Kortezwaag een dubbeldorp als Gorredijk-Kortezwaag, maar na enkele





jaren werd besloten dit te verkorten tot Gorredijk en zo werd het oudere Kortezwaag per 1969 een buurtschap van Gorredijk. De buurtschap Kortezwaag wordt meestal vanaf het sportveldencomplex Kortezwaag gerekend met de bewoning aan De Leijen, de Dwersfeart en de verbindingstuk van de Nijweï tussen De Leijen en de Dwersfeart.

Hemrik

Hemrik (De Himrik), is een klein dorpje in het zuiden van de gemeente Opsterland. In 2021 had het dorp 755 inwoners. Onder het dorp vallen ook de buurtschappen Hemrikerverlaat, Sparjebird (grotendeels) en Welgelegen (klein deeltje). De naam komt van het Oud-Friese hemrike en betekent marke; "gemeenschappelijke grond" of "dorpsgebied". In de omgeving van Hemrik is het unieke coulisselandschap te vinden. Het coulisselandschap bestaat uit weilanden met houtwallen (houtsingels). In de omgeving zijn verschillende wandel-, fiets- en ruiterspaden te vinden. Hemrik ligt in het heidelandschap en vlakbij de vallei van het Koningsdiep. Het dorp ligt langs de Opsterlânse Kompanjonsfeart (Opsterlandse Compagnonsvaart). Langs de vaart staan karakteristieke en sfeerbepalende sluiswachterwoningen.

Lippenhuizen

Lippenhuizen (Lippenhuzen) is van oorsprong een agrarisch dorp, dat vroeger Kobunderhuizen werd genoemd. In 2021 telde het 1.300 inwoners. Via de Compagnonsfeart is het dorp verbonden met Hemrik, Gorredijk en Terwispel. Dit deel van de Turfroute voert door een coulisselandschap (Beekdal en zandrug cultuurlandschappen). Te voet of op de fiets laat het landschap zich ookbewonderen. Een mooi uitstapje is de Liphústerheide, een schitterend heideveld langs het Koningsdiep.

Terwispel

Terwispel ligt in het westen van de gemeente Opsterland, dichtbij Gorredijk. In 2021 telde het 1.000 inwoners. Onder het dorp valt ook de buurtschap Kooibos. Het is gelegen vlak bij een bosrijke omgeving. Het behoort tot de oudere nederzettingen van de gemeente en heeft van oorsprong een agrarisch karakter. Terwispel is één van de oudere nederzettingen van de gemeente. Het dorp ligt op de grens tussen twee landschapstypen. Ten westen van het dorp ligt het open landschap en ten oosten het coulisselandschap. Er is sprake van een mengvorm van een wegdorp en een waterstreekdorp. De weg "De Streek" en het water "De Nieuwe Vaart" vormen een kruising waarlangs het dorp zich heeft ontwikkeld.

Ureterp

Ureterp (Oerterp) is één van de oudere boeren nederzettingen op de hogere zandruggen

ten noorden van het Koningsdiep. In 2021 had Ureterp 4.860 inwoners. Er wonen in Ureterp relatief veel forensen, een gevolg van de gunstige ligging ten opzichte van Drachten (6 km), Drachten, de A7 en de N381.

Ondanks de nabijheid van Drachten als verzorgende kern, heeft Ureterp voor de omliggende dorpen (Frieschepalen, Siegerswoude en Wijnjewoude) een verzorgende functie. Ureterp is na Gorredijk het tweede dorp van de gemeente Opsterland.

Ureterp is een weg- of streekdorp, dat in tegenstelling tot andere wegdorpen niet door de vervening is ontstaan. De langgerekte vorm is een gevolg van de ligging op de dekzandrug tussen de oorspronkelijke Drait en het Koningsdiep. De eerste bewoning vond plaats op deze zandrug en moet zeker al een duizend jaar oud zijn. De naam Ureterp (Urathorp, met het Friese oer = boven) wordt verklaard uit de ligging ten opzichte van het Koningsdiep. Ureterp ligt bovenstrooms. Terp betekent hier dus dorp.

Wijnjewoude

Wijnjewoude (Wynjewâld) is net als Ureterp een van de oudere boerennederzettingen in Opsterland. Het dorp telde in 2021 2.055 inwoners. Het dorp ligt tussen Bakkeveen en Hemrik vlakbij de oostgrens van de gemeente. Onder het dorp vallen ook de buurtschappen Klein Groningen, Moskou (deels), Petersburg (deels), Sparjebird (deels) en Wijnjeterpverlaat.

Duurswoude en Wijnjeterp waren twee streekdorpen die in de late Middeleeuwen in elkaars verlengde op een zandrug tussen Koningsdiep en Tjonger zijn ontstaan. Ze zijn in 1974 tot het dorp Wijnjewoude samengevoegd. De omgeving is parkachtig en nodigt uit tot recreatie. Wijnjewoude kent meerdere campings, minicampings en natuurcampings. De bossen ten oosten van het dorp zijn in de tweede helft van de 19de eeuw aangelegd in opdracht van de familie Lycklama à Nijeholt. Er zijn vele wandel- en fietsroutes door het groen; met als parel de Duurswouderheide tussen Bakkeveen en Wijnjewoude. Het is het grootste heideveld van Fryslân, met pingoruïnes (dobben). Wijnjewoude ligt met Klein Groningen ook aan de Compagnonsfeart, en daarmee langs de Turfroute.

4. Heideontginningslandschap

Bakkeveen

Bakkeveen (Bakkefean) is een dorp vlakbij het drie-provinciepuntpunt Friesland, Groningen en Drenthe. Het dorp had in 2021 1.905 inwoners. Een bijzonder stukje Friesland waar het bos, de heide en duinen de boventoon voeren. Bij Bakkeveen liggen de Bakkeveense Duinen. Dit is een heide- en bosgebied dat onaangeroerd is door de veenontginning in de 19e eeuw. Twee eeuwen geleden zag heel Zuidoost- Friesland er zo uit. De enige schaapskooi in Friesland bevindt zich op de aangrenzende heide van



Allardsoog en de heide van Bakkeveen. Bakkeveen ligt in het oostelijk stroomgebied van het Koningsdiep dat ten noordoosten van Bakkeveen ontspringt. Het beekdal van het Koningsdiep wordt opnieuw ingericht waarbij de beek zijn oorspronkelijke meanderende loop zal terugkrijgen. Drie organisaties beheren de natuurgebieden rondom Bakkeveen: Natuurmonumenten, Staatsbosbeheer en It Fryske Gea. Bakkeveen heeft ook een landgoed, De Slotpleats, met bijbehorend bos. Dit sluit ook aan bij het landgoederenlandschap.

Onder het dorp valt ook een deel van de buurtschap Allardsoog en een stukje van het dorp Waskemeer. Op Allardsoog werd de eerste Volkshogeschool in Nederland opgericht. Deze had een verstrekkende invloed in de regio en daarbuiten. De oorspronkelijke gebouwen en bijhorende terrein bestaan nog en zijn in gebruik als conferentie oord. Het ligt in een gebied met vakantieparken en er zijn veel mogelijkheden tot recreëren. Er is een openluchtzwembad en het grootste doolhofpark van Noord-Nederland.

Bakkeveen is ook een forensendorp; veel inwoners zijn voor het werk georiënteerd op plaatsen als Drachten, Leeuwarden, Heerenveen en (in mindere mate) Groningen en Assen.

Siegerswoude

De eerste vermelding van deze plaats dateert uit 1315 al Sigerswalde. Het huidige dorp Siegerswoude (Sigerswâld) ligt in een halfopen tot open hoogveenontginningsgebied, op de grens tussen het brongebied van het Koningsdiep en de noordelijke zandrug. In 2021 telde Siegerswoude 835 inwoners. Siegerswoude is ontstaan als ontginning aan de noordzijde van het Koningsdiep. In de Middeleeuwen stond er een voorwerk van het klooster van Smalle Ee. De turfwinning betekende een nieuwe impuls voor de streek. Het oorspronkelijke centrum is nu de kruising met de Bakkefeanster Feart. Siegerswoude kent drie woongebieden: het eigenlijke dorp aan de Binnenwei en in het verlengde de Bremerwei, de buurtschap Voorwerk tot aan De Wilp en de noordwesthoek tussen Frieschepalen en De Wilp, langs het kanaal en het Langpaed.

5.3 De mensen: Het DNA van de Opsterlander; de eigenheid van de bevolking

1. Opsterlandse identiteit

Het bijzondere van Opsterland ligt niet alleen in de verscheidenheid van de landschapstypen, ook de bewoners en de dorpen hebben hun eigen kwaliteiten.





De ontwikkelingen die zich voordeden in het landschap en de woon- en werkomstandigheden van de bevolking hebben hun sporen achtergelaten in het landschap en bijgedragen aan de vorming van de identiteit van de bewoners in de verschillende dorpen. De Friese taal is een belangrijke verbindende factor binnen de zestien dorpen en drieëntwintig buurtschappen van Opsterland. Het dorps karakter van de gemeente wordt door inwoners gekoesterd en het 'ons kent ons' is kenmerkend voor de dorpscultuur: op straat groet men elkaar, er heerst saamhorigheid en er is sprake van een sterke sociale binding. De bewoners van de dorpen zijn trots op eigen dorp en hun verleden en zij voelen zich verbonden met de bijzondere kenmerken van het landschap, zowel natuurlijk als door mensenhanden gemaakt. Belangrijk voor de herkenbaarheid en de Opsterlandse identiteit zijn naast het landschap de cultuurhistorisch waardevolle- en monumentale gebouwen, zoals de keuterboerderijtjes, de statige panden van Beetsterzwaag en de landgoederen van Olterterp en Bakkeveen, de kerken, koetshuizen, schoolgebouwen, karakteristieke boerderijen en arbeiderswoningen, en ander cultureel erfgoed als klokkenstoelen, grafmonumenten en grenspalen. Daarnaast bevat ons 'bodemarchief' nog veel sporen, zowel zichtbaar als onzichtbaar. Ze tonen hoe mensen in Opsterland vroeger leefden en werkten. Identiteit wordt ook gevormd door immaterieel erfgoed, zoals verhalen van en over vroeger, door kunstuitingen als muziek en toneel, door ambachten, gebruiken, tradities en feesten. Ze geven een gevoel van verbondenheid met vorige generaties en zijn de moeite waard door te geven aan generaties die volgen.

2. De oudste nederzettingen aan het Koningsdiep

Opsterland maakt deel uit van regio de Friese Wouden. De naam Opsterland komt voort uit de vroegere Oudfriese benaming Upsaterland. Het verwijst mogelijk naar de bewoners die zich vestigden in nederzettingen op de hoger gelegen zandruggen boven en onder het Koningsdiep, ook wel bekend als het Alddijp of de Boorne, en op het hogere gebied aan de zijrivier de Wispel. Archeologische vondsten tonen aan dat er al sprake was van bewoning tijdens de oude steentijd.[2] De bekendste archeologische vondst in Opsterland is de in 1939 gevonden vuistbijl van Wijnjeterp, die een geschatte ouderdom van 100.000 jaar heeft. Er zijn bovendien tal van vuursteenvindplaatsen aangetroffen, onder meer nabij Ureterp, Bakkeveen en Siegerswoude. Vondsten bestaan uit pijlpunten, vishaakjes, schrabbers en andere werktuigen behorende tot de Hamburg-, Magdalénien- en Creswellcultuur (jong paleolithische culturen uit de periode 35.000-10.000 v. Chr). Ook uit de middensteentijd (ca. 10.500 v.Chr-ca. 6000 v.Chr), waar kleine vuurstenen werktuigen kenmerkend voor zijn, zijn diverse vindplaatsen bekend. Bovendien lagen er diverse grafheuvels in Opsterland. In de loop van de bronstijd (2000-800 v.Chr) lijkt de aanwezigheid van bewoners te verdwijnen.

Het duurde tot vermoedelijk de late tiende eeuw voor er zich weer bewoners vestigden. Archeologische vondsten uit recentere periodes tonen aan dat de bewoning in Opsterland vanaf toen een doorgaand proces was: in Siegerswoude werden de restanten van een ijzersmelterij gevonden en nabij Bakkeveen, Siegerswoude en Nij Beets zijn er sporen van middeleeuwse huissteden met veenpotten en stookplaatsen (met resten van bolpotten) gevonden.

De bewoning concentreerde zich voornamelijk langs de Boorne. Er is aangetoond dat er op diverse plaatsen een oud kerkhof lag; dit was de oorspronkelijke locatie van de woonkernen. De bewoning verplaatste zich echter langzaam steeds verder van de rivier af, waardoor de kenmerkende lintbebouwing ontstond met hier en daar een meer geconcentreerde bewoning: de huidige dorpen. Het lint van dorpen dat gelegen was boven de Boorne bestond uit Beetsterzwaag, Olterterp, Ureterp en Siegerswoude, het lint bezuiden de Boorne uit Terwispeel, Lippenhuizen, Hemrik en Wijnjewoude. De plaatsen Luxwoude, Langezwaag, Kortezwaag vormden een kleiner lint aan de Wispel. De dorpen hebben elk een eigen karakter en historie, waardoor er niet alleen sprake is van een Opsterlandse identiteit, maar ook van verschillende dorpsidentiteiten.

3. De Opsterlandse identiteit en de dorpsidentiteiten

Woorden die passen bij Opsterlanders zijn ondernemend, zelfredzaam, nuchter en bescheiden. De mensen zijn eerlijk, betrouwbaar, rechtdoorzee en soms een tikkeltje eigenzinnig. Er heerst een mentaliteit van doorpakken en met name in de kleinere dorpen, van 'samen dingen doen'; inwoners voelen zich verantwoordelijk voor de kwaliteit van de leefomgeving en dragen graag hun steentje bij aan de beschikbaarheid van diverse voorzieningen. Veel voorzieningen in de dorpen worden door inwoners van de dorpen zelf beheerd, zoals diverse sportaccommodaties, dorpshuizen en (natuur) zwembaden. De inwoners van Luxwoude onderhouden zelfs gezamenlijk de honderd jaar oude zweefmolen die jaarlijks gebruikt wordt tijdens het dorpsfeest. Opsterland kent sterke sociale structuren en de inwoners vormen een hechte gemeenschap. Mensen uit verschillende lagen van de samenleving kennen elkaar via de vele sportmuziek-, zang-, en toneelverenigingen. Terwispeel, bestaand uit ongeveer 1000 inwoners, heeft maar liefst 12 buurtverenigingen.

Naast overeenkomsten zijn er ook verschillen, niet alleen tussen het oostelijke en westelijke deel van Opsterland, maar ook binnen de dorpen zelf, die voortkomen uit de eigen plaatselijke geschiedenis. Zo is Beetsterzwaag vanouds de zetelplaats van het Opsterlandse bestuur. Beetsterzwaag was al in de middeleeuwen het centrum van de grietenij Opsterland.

Een grietenij werd bestuurd door een grietman (rechter en bestuurder) met

mederechters, die ook belast waren met (een deel van) de rechtspraak. De eerste vermelding van de aanwezigheid van een grietman in Opsterland komt uit 1471. In de navolgende eeuwen waren grietmannen afkomstig uit voorname geslachten als Fockens, Lycklama à Nijeholt, Van Lynden, Van Boelens en Van Teyens. Het oude gerechtsgebouw in de Hoofdstraat herinnert aan de belangrijke rol die Beetsterzwaag binnen Opsterland had. Na de invoering van de gemeentewet in 1851 werden er echter geen grietmannen meer aangesteld, maar werden gemeenten aangestuurd door burgemeesters.¹

Adellijke en patricische grootgrondbezitters lieten in en buiten het dorp stijlvolle landhuizen en omvangrijke bossen na. Olterterp was in de achttiende eeuw bijna geheel in bezit van de familie Van Boelens. De Roodbaardtuinten in beide dorpen zijn tot ver buiten de gemeentegrenzen bekend. Door de goede bereikbaarheid middels de A7 is Beetsterzwaag de afgelopen decennia een gewilde woonlocatie geworden, waar ook forenzen zich vestigen. Er bestaat een actief verenigingsleven en inwoners voelen zich zeer betrokken bij het wel en wee binnen het dorp. Er wordt veel opgepakt op het gebied van ontspanning en cultuur, waarbij de historie van Beetsterzwaag regelmatig een belangrijke rol speelt. Bovendien is Beetsterzwaag populair onder beeldend kunstenaars, wat onder meer blijkt uit de jaarlijkse kunstmarkt, diverse (tijdelijke) exposities en kunsthuis SYB, dat jonge kunstenaars stimuleert in hun talentontwikkeling. De woon- en leefomstandigheden van de bevolking in met name het welgestelde Beetsterzwaag en Olterterp stonden in contrast met de manier van leven in de armere dorpen in de directe omgeving en de dorpen die ontstonden als gevolg van de veenontginningen.

4. De vervenersdorpen

In de delen van de gemeente waar dorpen ontstonden uit het veen, zoals Nij Beets en Tijnje, waren de leefomstandigheden doorgaans slecht. Er heerste armoede en de bevolking leefde in karige woningen, plaggenhutten of houten hutten. De bevolking was sterk op elkaar aangewezen. Veenarbeiders in de vervenersdorpen gelegen in het westelijke deel van de gemeente organiseerden met regelmaat veenopstanden met het doel betere lonen af te dwingen. De armoedige leefomstandigheden van de bevolking waren reden voor predikant Ferdinand Domela Nieuwenhuis (1846-1919) zich in te zetten hun lot te verbeteren. Het socialistische gedachtegoed dat hij onder meer tijdens zijn bezoeken aan Nij Beets verkondigde, zou een belangrijke plek innemen bij de plaatselijke bevolking; het zorgde voor saamhorigheid en verbinding. Het sociale karakter komt ook vandaag de dag naar voren in Nij Beets. Er zijn tal van verenigingen, er worden jaarlijks een dorpsfeest en 'boartersdei' voor de kinderen georganiseerd. De inwoners van Nij Beets koesteren hun verleden en kennis van de geschiedenis

van het dorp wordt levend gehouden. Hierin vervult ook het openluchtmuseum It Damshûs een belangrijke rol. Het oogstevenement Stoppeldei, dat sinds 2008 ieder jaar georganiseerd wordt, legt de nadruk eveneens op het verleden: onder meer oude ambachten, palingroken, de verkoop van streekproducten, ringsteken en antieke landbouwmachines staan centraal.

Net als Nij Beets is het nabijgelegen Tijnje ontstaan als vervenersdorp. Dankzij de inpoldering kon het drooggevalen land gebruikt worden door veeboeren, kleine koemelkers en huismannen (keuterboertjes met enkele stuks kleinvee die ook in dienst waren bij een grotere boer). Vanuit economisch oogpunt was de oprichting van de coöperatieve zuivelfabriek in 1916 van groot belang voor Tijnje. In het dorp werd veel coöperatief georganiseerd, door zowel boeren als later ook de winkeliers. In Tijnje speelt onderlinge saamhorigheid en gemeenschapszin nog steeds een belangrijke rol. Er is een gezonde middenstand ontstaan met een veelheid aan vaak eenmansbedrijven en Tijnje was daarmee een zelfvoorzienend en actief dorp met een hechte gemeenschap. Vandaag de dag kenmerkt het actieve, het zelfstandige en het er 'samen voor gaan' Tijnje en zijn bewoners nog steeds. Er worden verschillende dorpsfeesten georganiseerd die uniek zijn voor deze plek, evenals jaarlijkse winterfeesten met een braderie. Bijzonder is ook de carnavalsvereniging die al decennia bestaat. Vormgevende dragers voor de identiteit van het dorp zijn de bewaard gebleven zoals de zuivelfabriek, het oorlogsmonument op de algemene begraafplaats, de vele boerderijen, enkele historische panden aan de hoofdweg van het dorp, de zwerfkei, de watermolen bij de Uilesprong en de molen zonder wieden.

Gestoken turf uit het laagveengebied werd vervoerd naar verschillende delen binnen Nederland. Van oudsher speelde de 'vlecke' Gorredijk, nu de grootste plaats in Opsterland, een centrale rol in de turfwinning, als plaats waar goederen werden ingevoerd, opgeslagen en verhandeld, en als doorvoerhaven van turf naar Amsterdam, via de Opsterlandse Compagnonsvaart. Ook hier waren de leefomstandigheden sober. De bewoners van Gorredijk waren al vanaf de zeventiende eeuw actieve ondernemers en bedreven in het doen van handel. Om deze reden kregen de Gorredijksters de bijnaam 'handjeklappers' toebedeeld. Ook in het hedendaagse Gorredijk zijn deze kenmerken nog terug te vinden: Gorredijk is een plek met een actief ondernemersklimaat, organiseert elk jaar twee grote jaarmarkten en heeft bovendien elke woensdagmiddag een warenmarkt. Actief ondernemerschap, handelsgeest en een mentaliteit van doorpakken is kenmerkend voor de inwoners van Gorredijk. De zuidelijker gelegen dorpen Luxwoude, Jonkerslân en Langezwaag, in eerste instantie dorpen bestaand uit slechts enkele boerengezinnen, dankten hun uitbreiding aan de turfwinning en veenontginning.

Hoewel Frieschepalen en Siegerswoude in het oosten van de gemeente liggen, hebben ook deze dorpen hun oorsprong in de verving. Zij zijn in de achttiende eeuw ontstaan als ontginningsdorp in het hoogveengebied, ook hier leefde de bevolking in grote armoede. Frieschepalen bestond echter al veel langer en was, voordat de verving dorpsvorming veroorzaakte, deel van de Friese waterlinie. Frieschepalen had in vroeger tijden een schans. De schans is in 2014 weer gedeeltelijk opgebouwd en fungeert als "lieu de memoire"; een plaats van herinnering, waar mensen wordt duidelijk gemaakt dat het gaat om een bijzonder punt in het landschap". Het socialistische aspect dat van grote invloed was op de vervenersdorpen in het westen van Opsterland was in Frieschepalen en Siegerswoude minder aanwezig. In dorpen in het noordoostelijke deel van de gemeente alsook in Wijnjewoude speelde religie een belangrijke en verbindende rol in het dagelijks leven van de dorpsbewoners. Vooral in Ureterp was het geloof bepalend voor de sociale structuur binnen het dorp. Het geloof is in al deze dorpen ook nu nog erg belangrijk. In Ureterp onderhouden de inwoners hun contacten onderling daarnaast intensief via de 13 sportverenigingen en de 11 zang- en muziekverenigingen. Enkele dorpen zijn in de afgelopen decennia echte forensendorpen geworden. Met de komst van de A7, en daarmee de gunstige ligging ten opzichte van Heerenveen of Drachten, is het karakter veranderd. Vooral Beetsterzwaag, Gorredijk, Ureterp, Wijnjewoude en Bakkeveen zijn geliefd onder mensen die zowel binnen als buiten de gemeentegrenzen werken. Het Opsterlandse inwonersbestand is dankzij de ontwikkelingen van de laatste decennia een mix van geboren en getogen Opsterlanders wiens voorouders hier hun wortels hadden en 'nieuwkomers' die zich van vanwege hun werk en de aantrekkelijke woonomgeving in een van de dorpen vestigden.

Literatuurlijst

Gebruikte literatuur Hoofdstuk 5, paragraaf 1

- Büller, L. (2018) De tocht door de tijd van het stroomdal van Koningsdiep en Boarn. Skiere skuorre.
- Molen, S.J. van der (1958) Opsterlan. Skiednis fan in Wâldgrietenij. Drachten.
- Wiersma, J. (2013) Landschapsontwikkeling en cultuurhistorische waarden langs de middenloop van het Koningsdiep (Zuidoost-Friesland). Groningen, Kenniscentrum Landschap, nr. 3.
- Wiersma, J., Van den Wittenboer, S., Spek, T. (2018) Het verhaal van Smallingerland. Landschapsbiografie – atlas kernkwaliteiten. Groningen, Kenniscentrum Landschap – Landschapsbeheer Friesland.
- Worst, D. (2012) Agrarische veenontginningen in oostelijk Opsterland (900-1700 AD). Een interdisciplinair onderzoek naar de natuurlijke landschapsopbouw, de nederzetting- en ontginningsgeschiedenis en het agrarisch landgebruik langs de boven- en middenloop van het Koningsdiep. Masterscriptie. Universiteit Groningen.
- Worst, D. & Zomer, J. (2011). Landschapsontwikkeling en cultuurhistorische waarden langs de middenloop van het koningsdiep (Zuidoost-Friesland). Groningen, Kenniscentrum Landschap 52

Noten

- i. Een grietman was in de late middeleeuwen rechter en bestuurder van een grietenij (rechtsgebied) in de provincie Friesland.
- ii. In de tweede helft van de negentiende eeuw waren enkele burgemeesters eveneens afkomstig uit adellijke families, zoals J.A. Lycklama à Nijeholt en A. van Harinxma thoe Slooten.
- iii. Lieux de mémoire (plaats van herinnering): term uit de theorie van Pierre Nora. Een lieu de mémoire is elke belangrijke plaats, van nature materieel dan wel immaterieel, die door menselijke wil of in de loop van de tijd een symbolisch element is geworden van het herinneringserfgoed van een gemeenschap. Het zijn aangewezen ook plaatsen in het landschap of personen waarover verhaald wordt, die mensen bewust maken van de aanwezigheid van een bijzondere locatie waar historische gebeurtenissen hebben plaatsgevonden of waar historisch belangrijke personen hebben gewoond, geleefd of deel zijn geweest van een gebeurtenis, bijvoorbeeld de plek van een veldslag, een overstroming of geboortehuis van een belangrijke persoon. Ook een volkslied kan verworden tot lieu de mémoire.