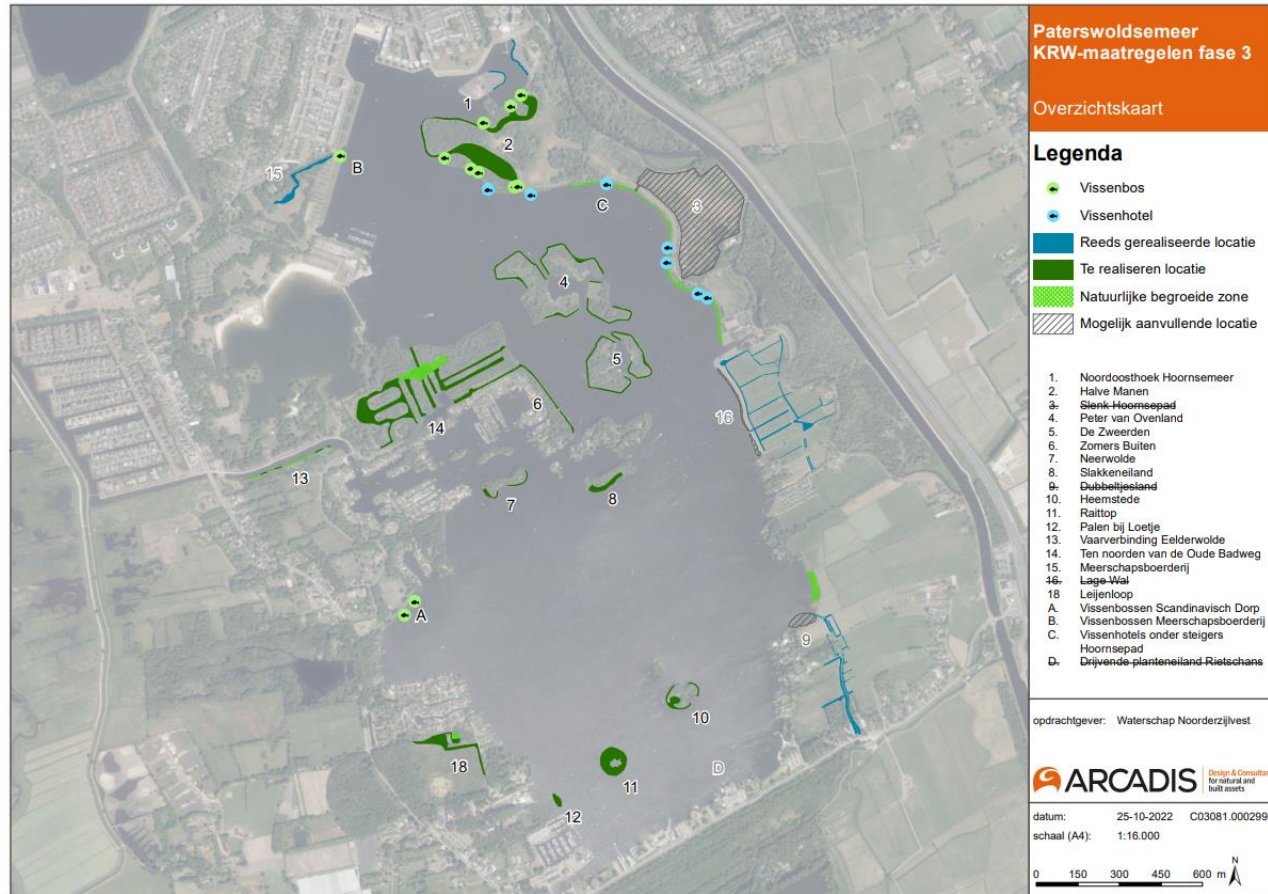
An aerial photograph of Paterswoldsemeer, a large lake with several islands and a residential area. The sky is blue with light clouds. The text 'Locaties KRW-maatregelen fase 3' and 'Paterswoldsemeer' is overlaid in white. The date 'Juni 2023' is also overlaid in white. The residential area in the foreground shows many houses and trailers along the water's edge.

Locaties KRW-maatregelen fase 3

Paterswoldsemeer

Juni 2023

Overzichtskaart



Noordoost hoek (locatie 1)

Rondom de noordoosthoek leggen we een natuurvriendelijke oever aan. We maken een flauw talud en begrenzen deze met een beschoeiing van wilgentenen met ingangen voor vissen. Op deze manier ontstaat er tussen kade en beschoeiing een beschutte, plantenrijke strook van ongeveer 5 meter voor vissen en kleine waterdiertjes. We dunnen de begroeiing langs de randen uit zodat er meer licht de natuurvriendelijke oever bereikt. Ook verminderen we daarmee het bladinvall. Invallend blad draagt namelijk bij aan een fosfaatrijke bodem.

Op deze locaties worden vissenbossen aangelegd in combinatie met de vooroeverbeschoeiing.

Huidige situatie



Situatie na inrichting

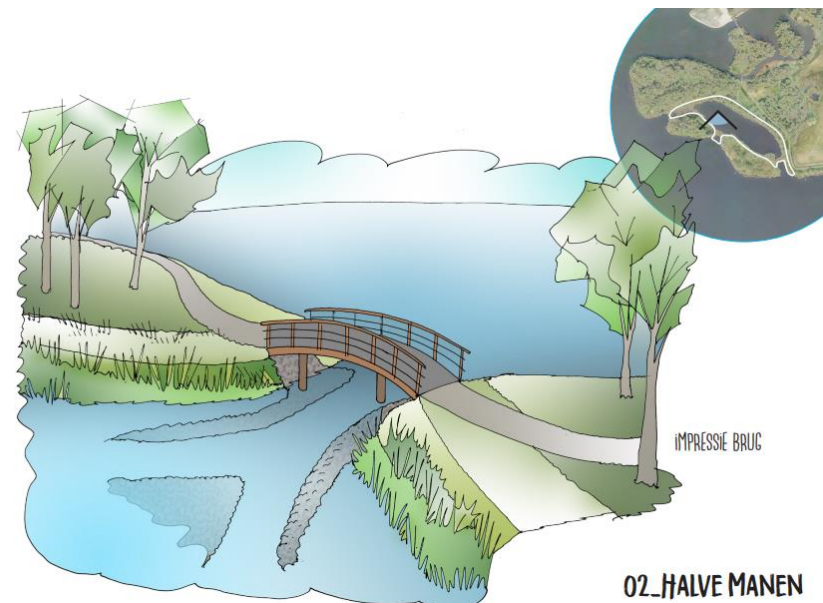


Halve Manen (locatie 2)

Het gebied tussen de eilanden en de vaste wal is momenteel een baggerdepot. Het is afgesloten van het meer. Het gebied richten we opnieuw in als ondiepe zone met rondom natuurvriendelijke oevers. We herstellen de verbinding van het baggerdepot met het meer d.m.v. een dam met duiker tussen de eilanden en de vaste wal. De verbinding tussen de eilanden bestaat uit een brug waar een maaiboot onderdoor kan voor onderhoud. De aanwezige bomen op de eilanden dunnen we uit zodat er meer zonlicht op de natuurvriendelijke oevers valt. Hierbij houden we rekening met de Natuurnetwerk Nederland-doelen (NNN) en de trekvogels. Mogelijke koppelkansen zijn:

- Woudzandpad wandelpad tussen de eilanden
- Recreatief medegebruik

Op deze locaties worden vissenbossen aangelegd in combinatie met de vooroeverbeschoeiing.



Drie oost/ Peter van Overland/ Lange West (locatie 4)

Aan de buitenzijden van de eilanden leggen we een natuurvriendelijke oever aan. We maken een flauw talud en begrenzen deze met een beschoeiing van wilgentenen met ingangen voor vissen. Op deze manier ontstaat er tussen kade en beschoeiing een beschutte, plantenrijke strook van ongeveer 5 meter voor vissen en kleine waterdiertjes. We dunnen de begroeiing langs de randen uit zodat er meer licht de natuurvriendelijke oever bereikt. Ook verminderen we daarmee het bladinvall. Invallend blad draagt namelijk bij aan een fosfaatrijke bodem. De oevers aan de binnenzijde van de eilanden behouden een harde beschoeiing. Boten kunnen hier aanleggen en op de eilanden wordt veel gerecreëerd.

Op deze locaties werken we samen met het Meerschapp aan het verwijderen van teerhoudende palen van een oude oeverbeschoeiing. In de plaats hiervan komt een natuurvriendelijke oever (rode lijnen).



De Zweerden (locatie 5)

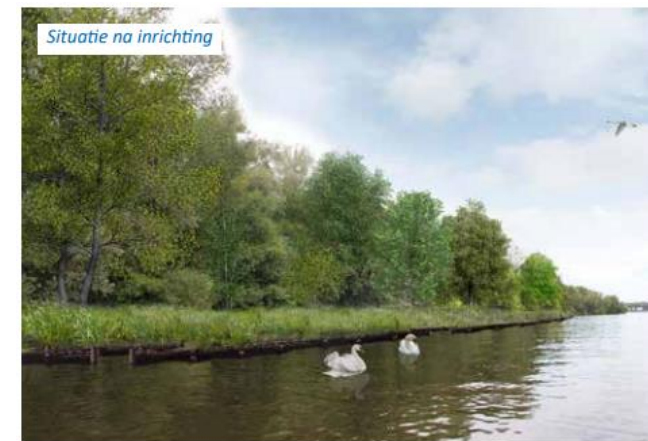
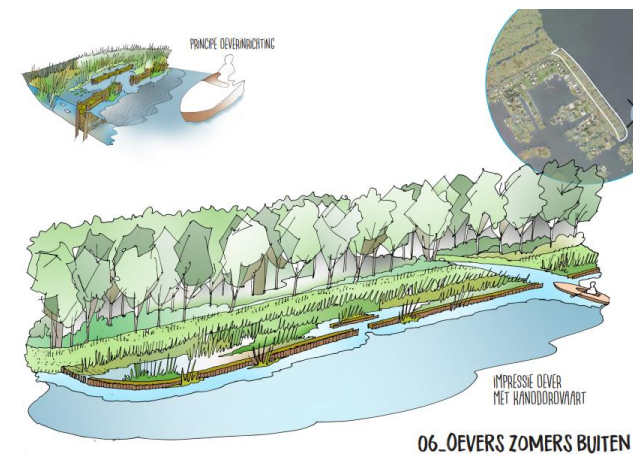
Aan de buitenzijden van beide eilanden leggen we een natuurvriendelijke oever aan. We maken een flauw talud en begrenzen deze met een beschoeiing van wilgentenen met ingangen voor vissen. Op deze manier ontstaat er tussen kade en beschoeiing een beschutte, plantenrijke strook van ongeveer 5 meter voor vissen en kleine waterdiertjes. We dunnen de begroeiing langs de randen uit zodat er meer licht de natuurvriendelijke oever bereikt. Ook verminderen we daarmee het bladinvall. Invallend blad draagt namelijk bij aan een fosfaatrijke bodem. De oevers aan de binnenzijde van de eilanden behouden een harde beschoeiing. Boten kunnen hier aanleggen en op de eilanden wordt veel gerecreëerd.

Op deze locaties werken we samen met het Meerschapp aan het verwijderen van teerhoudende palen van een oude oeverbeschoeiing. In de plaats hiervan komt een natuurvriendelijke oever (rode lijnen).



Zomers Buiten (locatie 6)

Aan de oostzijde van Zomers Buiten leggen we een natuurvriendelijke oever aan. We maken een flauw talud en begrenzen deze met een beschoeiing van wilgentenen met ingangen voor vissen. Op deze manier ontstaat er tussen kade en beschoeiing een beschutte, plantenrijke strook van ongeveer 5 meter voor vissen en kleine waterdiertjes. We dunnen de begroeiing langs de randen uit zodat er meer licht de natuurvriendelijke oever bereikt. Ook verminderen we daarmee het bladinvall. Invallend blad draagt namelijk bij aan een fosfaatrijke bodem.



Neerwolde (locatie 7)

Aan de buitenzijden van het eiland leggen we een natuurvriendelijke oever aan. We maken een flauw talud en begrenzen deze met een beschoeiing van wilgentenen met ingangen voor vissen. Op deze manier ontstaat er tussen kade en beschoeiing een beschutte, plantenrijke strook van ongeveer 5 meter voor vissen en kleine waterdiertjes. We dunnen de begroeiing langs de randen uit zodat er meer licht de natuurvriendelijke oever bereikt. Ook verminderen we daarmee het bladinvall. Invallend blad draagt namelijk bij aan een fosfaatrijke bodem. De bestaande aanlegplaats blijft behouden.



Slakkeneiland (locatie 8)

Langs de zuidwestzijde van Slakkeneiland staat een terugtrekkende rietkraag door windwerking en afkalving. Door wilgentenen aan de buitenzijde te plaatsen zo'n 2-3 meter voor de rietkraag, kan deze zich herstellen. De wilgentenen beschoeiing loopt tot aan de steiger. Deze steiger blijft behouden.



Heemstede (locatie 10)

Aan de buitenzijden van de eilanden leggen we een natuurvriendelijke oever aan. We maken een flauw talud en begrenzen deze met een beschoeiing van wilgentenen met ingangen voor vissen. Op deze manier ontstaat er tussen kade en beschoeiing een beschutte, plantenrijke strook van ongeveer 5 meter voor vissen en kleine waterdiertjes. We dunnen de begroeiing langs de randen uit zodat er meer licht de natuurvriendelijke oever bereikt. Ook verminderen we daarmee het bladinvall. Invallend blad draagt namelijk bij aan een fosfaatrijke bodem.

De westelijke inham wordt voorzien van een rijshouten vooroever met ingang voor kano's. De andere inham met aanlegmogelijkheden voor boten blijft behouden. Zo kan er nog steeds op en bij de eilanden gerecreëerd worden.



Raittop en Palen bij Loetje (locatie 11 en 12)

Raittop (11)

Ter plaatse van een bestaande palencirkel rond het eiland wordt een rijshouten vooroever aangebracht. In de rijshouten vooroever komt een afsluitbaar opening d.m.v. een drijfbalk.

Palen bij Loetje (12)

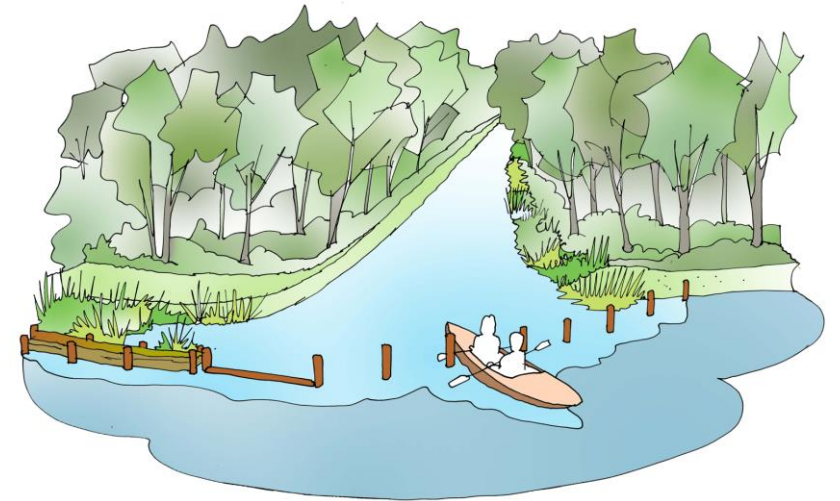
Ter plaatse van een bestaande palenring rond een voormalig eiland wordt een rijshouten vooroever aangebracht. In de rijshouten vooroever komt een afsluitbaar opening d.m.v. een drijfbalk. Om de vegetatie ontwikkeling te starten worden kokostmatten op de bodem gelegd die geënt zijn met submerse planten.



Ten noorden van Oude Badweg (locatie 14)

Het gebied ten noorden van de Oude Badweg staat vol met bomen en struiken. Onderhoud is nodig. We gaan dit gebied opschonen. Daarnaast richten we het in met natuurvriendelijke oevers. Hierdoor ontstaat er een beschut gebied voor planten en dieren. Een deel van de bomen en struiken wordt uitgedund of gesnoeid. Daarbij laten we vooral Elzen en Wilgen staan, omdat dit belangrijke bomen zijn voor trekvogels. Het gebied staat bekend als stiltegebied waar veel vogels komen. Het gebied wordt afgesloten voor boten met een drijfbalk.

In het gebied is een beschermd diersoort aangetroffen. Hier houden we rekening mee bij het uitwerken van de plannen en tijdens de uitvoering van de werkzaamheden.



Leijenloop (locatie 18)

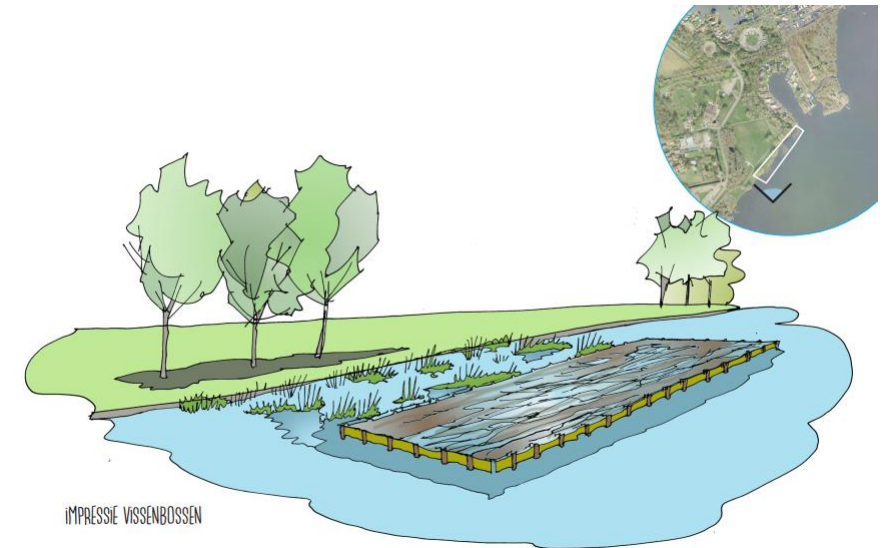
Op deze locatie werken we samen met Natuurmonumenten aan de herinrichting. Door samen te werken kunnen we de opgave van natuurherstel combineren met het verbeteren van de waterkwaliteit.

Dit ontwerp moet nog worden uitgewerkt met bewoners en Natuurmonumenten.

Vissenbossen Scandinavisch Dorp (locatie A)

Het is voor vissen erg moeilijk om voldoende schuil- en foerageerplekken te vinden langs harde beschoeiingen. Door vissenbossen in de vorm van strekdammetjes aan te leggen, bestaande uit wilgentenen, ontstaat er een luwe omgeving en voldoende schuilplekken voor vissen en kleine waterdiertjes. De twee vissenbossen zijn ongeveer 22,5 meter lang en 1 meter breed.

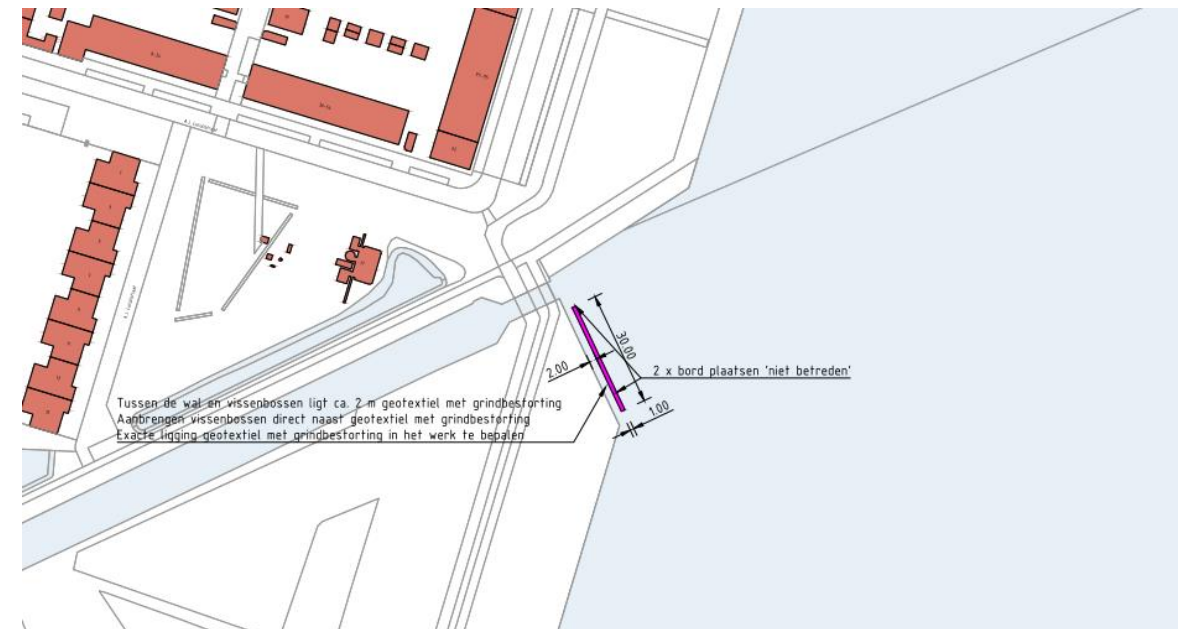
Ze staan parallel aan de oever voor de bestaande rietvegetatie.



Vissenbossen Meerschapsboerderij (locatie B)

Het is voor vissen erg moeilijk om voldoende schuil- en foerageerplekken te vinden langs harde beschoeiingen. Door vissenbossen in de vorm van strekdammetjes aan te leggen, bestaande uit wilgentenen, ontstaat er een luwe omgeving en voldoende schuilplekken voor vissen en kleine waterdiertjes. Op deze locatie wordt een vissenbos van ongeveer 30 meter lang en 1 meter breed aangelegd.

Deze staat parallel aan de oever.



Vissenhotels langs Hoornsepad (locatie C)

Onder meerdere steigers langs het Hoornsepad bevestigen we kunstmatige structuren, zoals matten, netten of touwen. Dit noemen we vissenhotels. De vissenhotels hebben dezelfde functie als de vissenbossen, namelijk het creëren van voldoende schuil- en foerageerplekken.

Op de bovenste afbeelding is een basis vissenhotel te zien. Op de middelste en onderste afbeeldingen zijn twee ontwerpen te zien gemaakt door technasiumstudenten. Alle drie de vissenhotels komen in het Paterswoldsemeer te liggen op in totaal zeven locaties.

