

### Achtergronden Bestuursvereenkomst NOVI Groene Hart

Voor een gezamenlijke gemeentelijke inbreng in de bestuursvereenkomst, heeft netwerksamenwerking AGW een aantal gemeentelijke gesprekken gevoerd. Deze gesprekken leverde een aantal aandachtspunten op:

- de opgaven voor de ontwikkeling van het Groene Hart als zelfstandig woon- werk- en leefgebied zijn gelijkwaardig aan de opgaven die voortkomen uit de internationale klimaat- en biodiversiteitdoelen en behoud van de groene identiteit van het Groene Hart.
- wij werken samen op basis van gelijkwaardigheid en partnerschap,
- er moet ruimte zijn voor compartimentering van gebieden en verschil in functies per deelgebied,
- afspraken over een Regionale Investeringsagenda als instrument moeten worden opgenomen

Deze punten zijn inmiddels verwerkt in de bestuursvereenkomst.

## Bestuursvereenkomst klaar om te ondertekenen; doet u mee?

Voor gemeenten staan een aantal belangrijke aanknopingspunten in de overeenkomst, die mee-ondertekenen zeer interessant maken. Voordelen zijn onder andere:

- de opgaven voor het Groene Hart in de bestuursvereenkomst betreffen ook het Groene Hart als zelfstandig woon- werk- en leefgebied. Met andere woorden woningbouw, bedrijventerreinen, mobiliteit, energietransitie, natuurontwikkeling en recreatieve voorzieningen zijn gelijkwaardig aan de opgaven die voortkomen uit de internationale klimaat- en biodiversiteitdoelen en behoud van de groene identiteit van het Groene Hart;
- als instrumentarium is de ontwikkeling van een Regionale Investeringsagenda (RIA) opgenomen;
- door deelname aan de bestuursvereenkomst kan eerder aanspraak worden gemaakt op de door het nieuwe kabinet beschikbaar gestelde middelen voor specifieke thema's als stikstof en landbouwtransitie;
- met de bestuursvereenkomst kunt u lokale projecten en oplossingen zichtbaar maken op nationaal niveau;
- door samen te werken met het Rijk, provincies en waterschappen ontwikkelen we als gemeenten kennis voor onze eigen projecten;

- projecten, gebiedsprocessen en producten die vanuit de bestuursvereenkomst worden ontwikkeld hebben een richtinggevende rol in bestuurlijke processen (denk aan het MIRT);
- de bestuursvereenkomst regelt dat partijen samenwerken op basis van gelijkwaardigheid en partnerschap;
- de opgaven in de bestuursvereenkomst sluiten aan bij de kaders uit de Regionale Omgevingsagenda Holland Rijnland.

Het Rijk, de drie provincies en de waterschappen hebben allemaal al aangegeven de overeenkomst te ondertekenen. Voor een goede samenwerking en slagkracht is het belangrijk dat gemeenten aan tafel zitten. Het is dus belangrijk dat ook zoveel mogelijk gemeenten deze overeenkomst ondertekenen. Ondertekening biedt u zeker voordelen zoals u hierboven heeft kunnen lezen.

De bestuursvereenkomst wordt naar verwachting eind januari aan uw college aangeboden ter ondertekening. Doet u mee?

#### Contactgegevens

Heeft u nog vragen? Neem dan gerust contact met mij op. Dit kan rechtstreeks of via het secretariaat: [secretariaat@nieuwkoop.nl](mailto:secretariaat@nieuwkoop.nl). Ambtelijk kan ook contact opgenomen worden met Nataschja Kranenburg, strategisch adviseur via [n.kranenburg@nieuwkoop.nl](mailto:n.kranenburg@nieuwkoop.nl). Wij wensen u een mooi samenwerkingsjaar toe!

# Nieuwsbrief GROENE HART NOVI



## Bestuursvereenkomst in de maak; doet u mee?

Beste collega,

Het Groene Hart is uitgeroepen tot een van de zeven NOVI-gebieden. Dat is u bekend. We hebben elkaar hier een paar keer over gesproken, onder andere in juni en september. Tussen de laatste bijeenkomst in



Robbert-Jan van Duijn

september en nu hebben we niet stilgezeten. Op de achtergrond is hard gewerkt om het proces te formaliseren. Tenslotte bleek uit de gesprekken dat alle partners de meerwaarde zien van het NOVI traject. Maar hoe gaan we dit vorm geven? Via deze nieuwsbrief neem ik u mee in wat er tot nu is gebeurd en wat het vervolg is: het ondertekenen van een bestuur-

sovereenkomst. Natuurlijk wil ik u graag motiveren om hier mee te doen! Onder het genot van een echt Groene Hart streekproduct vraag ik u daarom om met het college na te denken over mogelijke gebiedsopgaven en investeringsprojecten die passen binnen dit NOVI-traject.

In het nieuwe jaar zullen wij grote vervolgstappen zetten om van het Groene Hart een sterke en herkenbare regio te maken. Tenslotte is het niet de vraag 'of' het Groene Hart verandert, maar 'hoe.' En daarvoor staan we samen aan de lat. Doet u mee?

Vriendelijke groet,

Robbert-Jan van Duijn  
Ambassadeur Groene Hart Novi

Midden in de Randstad, omringd door grote steden, ligt het Groene Hart. Een groene ruimte die belangrijk is voor de leefbaarheid en het vestigingsklimaat van het gehele gebied. Het Groene Hart is typisch Nederlands agrarisch polderlandschap, maar het is geen verstild gebied. Er wordt volop gewoond, gewerkt en gerecreëerd. Een gebied dat wordt bestuurd door

drie provincies, vijf waterschappen en meer dan 20 gemeenten. Hoe kunnen we met alle partijen zorgen dat het gebied samenhangend wordt ontwikkeld? Het antwoord is eenvoudig: door met alle partijen op gelijk niveau samen te werken. De uitvoering is minder eenvoudig, want hoe gaan we dat doen? Daar geeft het NOVI traject antwoord op. Een nieuwe manier van samenwerking, waarbij we gaan pionieren, uitproberen, naar elkaar luisteren, van elkaar leren en bovenal: we gaan werken vanuit het gebied. Daarin zijn gemeenten een onmisbare partner.



# Groene Hart Novi

Het Groene Hart is een omvangrijk gebied, de maatschappelijke opgaven zijn complex en we zijn met een groot aantal partijen om deze opgaven te realiseren. Alle maatschappelijke opgaven vragen om ruimte:

- de verstedelijkings- en mobiliteitsbehoefte van de grote steden;
- het tegengaan van verdere veenbodemdaling;
- het opwekken van duurzame energie;
- de ontwikkeling van de kringlooplandbouw in relatie tot stikstofproblematiek en biodiversiteit;
- de vraag naar recreatiemogelijkheden

## Bestuurlijke innovatie

Om de opgaven het hoofd te bieden en tegelijkertijd het unieke karakter van het Groene Hart te behouden, moeten we als gemeenten, provincies, waterschappen

en Rijk als één overheid gaan samenwerken. Dat vraagt om slimme oplossingen en bestuurlijke innovatie. En dat is een mooie uitdaging!

# Wat hebben we tot nu toe gedaan?

## Gebiedsdialog

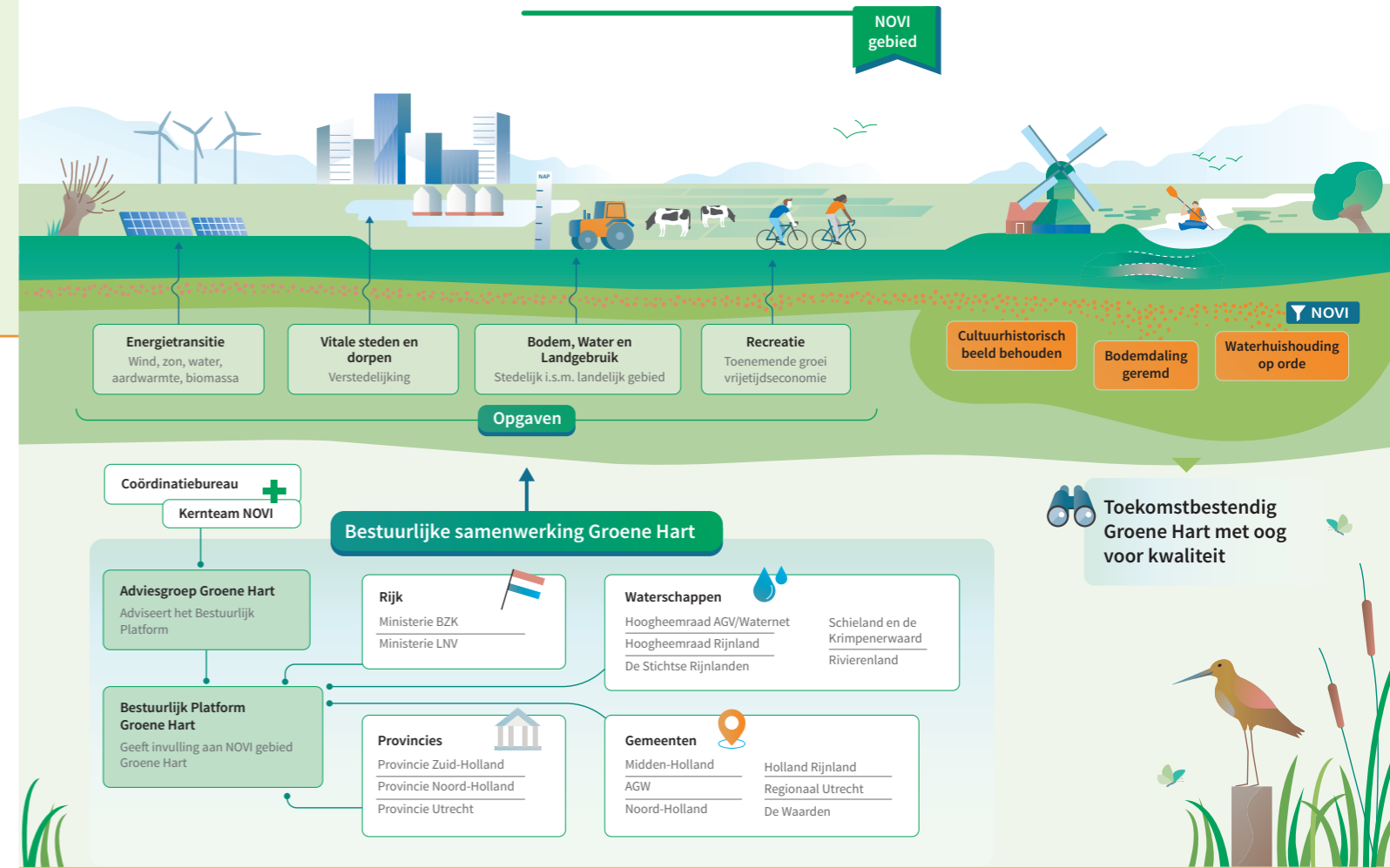
Het Groene Hart is onderverdeeld in vijf deelregio's, waaronder de regio 'Holland Rijnland' inclusief Zoetermeer en Leidschendam-Voorburg. Afgelopen zomer is door bureau Partners en Pröpper per deelgebied een bestuurlijke dialoog georganiseerd. Hierbij was de inzet om tot een gezamenlijke investeringsagenda vanuit alle Groene Hart gemeenten te komen. De betrokken bestuurders hebben de uitnodiging aangepakt om samen aan het Groene Hart te gaan werken. Voorwaarde voor gemeenten is wel, dat er ruimte is om het Groene Hart als eigenstandig woon-, werk- en leefge-

bied te ontwikkelen. De ruimtelijke kwaliteiten van het Groene Hart maken hier onderdeel van uit. Vanuit het Holland Rijnland deel zijn nog twee aanvullende voorwaarden aangegeven. Ten eerste dat de Regionale Omgevingsagenda (ROA) Holland Rijnland als bouwsteen dient voor de investeringsagenda Groene Hart Novi. En ten tweede hebben we benoemd dat het gebied divers is. Met andere woorden: een generieke aanpak werkt niet: per deelgebied zijn andere oplossingen nodig en mogelijk.

## Tussenresultaten gepresenteerd tijdens 'diner pensant'

Op 2 september 2021 organiseerde het Bestuurlijk Platform Groene Hart een 'diner pensant'. Tijdens deze bijeenkomst zijn de tussenresultaten van de gemeentelijke dialogen gepresenteerd. Samenvattend:

- bestuurders kiezen om in te zetten op realisatie;
- de wens is om aan de slag te gaan met concrete gebiedsgerichte opgaven;
- de wens is om goed voort te bouwen op bestaande agenda's en lopende gebiedsprocessen;
- het organiseren van realisatiekracht vraagt om co-creatie voor gebiedsgerichte opgaven en cofinanciering.



## Gebiedsgerichte opgaven en opgave gestuurd programmeren

Naast de bovengenoemde keuzen en wensen, willen de bestuurders ook bestuurlijke drukte voorkomen. Ook daarom is in dit proces gekozen voor een gebiedsgerichte aanpak. Een gebiedsgerichte opgave biedt een bijdrage aan opgaven en thema's die op andere tafels worden besproken. Denk aan verstedelijking, duurzame energie en het tegengaan van veenbodemdaling. Door de opgave gebiedsgericht aan te pakken (wat hangt met elkaar samen), ontlast je de inspanningen die nu langs aparte bestuurlijke tafels lopen.

Hierbij werken we langs vier sporen:

- Spoor 1 Gebiedsgerichte inhoudelijke opgaven in het zicht, kansen voor aansluiting in beeld
- Spoor 2 Samenwerkingsarrangementen op maat, kansen voor aansluiting in beeld.
- Spoor 3 Voorwaarden voor een goed proces: zicht op bestuurlijke en professionele werkwijze.
- Spoor 4 Leren en innoveren: kruisbestuiving via illustratieve en aansprekende voorbeelden.

## Vervoltraject

Inmiddels wordt hard gewerkt aan spoor 3: 'voorwaarden voor een goed proces'. De gekozen samenwerkingsafspraken, werkwijze, opgaven en ambities worden vastgelegd in een bestuursovereenkomst. In de bestuursovereenkomst worden afspraken gemaakt over:

1. de ruimtelijke opgaven in het Groene Hart en
  2. de wijze waarop partijen samen werken aan de ruimtelijke opgaven.
- De bestuursovereenkomst heeft een looptijd van 6 jaar. De planning is om de overeenkomst in het eerste kwartaal van 2022 door alle partijen te laten ondertekenen.