

Gemeenteraad Nieuwkoop

datum 21 april 2026
uw brief/kenmerk
zaaknummer 624918
behandeld door [REDACTED]
betreft Voortgang opstellen Warmteprogramma gemeente Nieuwkoop
bijlage(n)

Beste raadsleden,

Wij werken toe naar een aardgasvrije gemeente in 2050. Om dit te realiseren stellen wij een warmteprogramma op. Eerder informeerden wij u over het warmteprogramma middels een raadsnieuwsbrief (nummer: 537822) / 328). Graag informeren wij u over de voortgang, de keuzes die wij u als gemeenteraad nog voorleggen en de planning tot aan de vaststelling. Meer leest u in deze raadsinformatiebrief.

Het warmteprogramma

Alle gemeenten in Nederland moeten voor eind 2027 een warmteprogramma opstellen. In dit warmteprogramma staat de route naar een aardgasvrije gemeente Nieuwkoop in 2050. Hiermee geven wij inwoners, ondernemers en (maatschappelijke) organisaties duidelijkheid en handelingsperspectief voor hun woning of gebouw. Het warmteprogramma geeft namelijk inzicht in de warmteoplossingen en een planning wanneer we in welke wijk aan de slag gaan. Het warmteprogramma is de opvolger en uitwerking van de (herijkte) Transitievisie Warmte. De gemeenteraad stelt het warmteprogramma vast, omdat voor de uitvoering van het warmteprogramma ook middelen en uitvoeringscapaciteit nodig zijn. De gemeenteraad geeft het college daarmee de benodigde kaders voor de uitvoering. Het warmteprogramma is ook een programma onder de nieuwe Omgevingswet.

Voortgang opstellen warmteprogramma

Om te komen tot een gedragen warmteprogramma volgen we een participatietraject met inwoners en stakeholders. De stakeholdersgroep bestaat uit de netbeheerders, woningcorporaties en de gebiedscoöperatie Nieuwkoop, aangevuld met vakspecialisten vanuit de gemeente. In een aantal werksessies bespraken we de uitgangspunten, de onderzoeksmethode, de keuze van de warmtetechniek, de (concept)fasering en de uitvoeringsstrategie. Deze voortgang en de gemaakte keuzes zijn door het college vastgelegd in het 'Tussenbesluit Warmteprogramma gemeente Nieuwkoop'. De belangrijkste punten hieruit zijn:

De wettelijke publicaties vindt u op [overheid.nl](https://www.overheid.nl). Abonneer u via www.overheid.nl/berichten-over-uw-buurt.

Gemeente Nieuwkoop	Telefoon:	14 0172 (geen netnummer nodig)
Bezoekadres:	Postadres:	
Klant Contact Centrum, Teylersplein 1	Postbus 1	info@nieuwkoop.nl
2441 LE Nieuwveen	2460 AA Ter Aar	www.nieuwkoop.nl

Volg de gemeente op Facebook: <https://facebook.com/GemeenteNieuwkoop> of X: <https://x.com/gemnieuwkoop>

A) Aanpassing van de uitgangspunten

De uitgangspunten uit de herijkte Transitievisie Warmte waren goed, maar niet goed toepasbaar. De uitgangspunten richtten zich veelal alleen op collectieve warmte en waren niet concreet genoeg om toe te passen. Met de stakeholders zijn de uitgangspunten uitgebreid en verder uitgewerkt. Daarnaast is het uitgangspunt 'realisme' toegevoegd. De gebruikte uitgangspunten zijn:

1. Duurzaamheid

We kiezen warmtetechnieken, –bronnen en energieinfrastructuur (zowel collectief als individueel) die zo duurzaam mogelijk zijn, of op termijn gemakkelijk duurzaam kunnen worden. Zo werken we toekomstbestendig naar het duurzame, aardgasvrije eindbeeld.

2. Betaalbaarheid: Nationale- en eindgebruikerskosten

Uitgangspunt betaalbaarheid bestaat uit de kosten voor de eindgebruiker en de nationale kosten¹. Wij zetten in op een zo betaalbaar mogelijke oplossing voor de eindgebruiker (eigenaar-gebruiker). Warmtetechnieken met lage nationale kosten hebben hierbij de voorkeur boven duurdere technieken.

3. Leveringszekerheid

De levering van warmte (zowel bij zowel individuele of collectieve warmtetechnieken) moet voor elke inwoner en gebouweigenaar betrouwbaar zijn. Onze inwoners moeten kunnen rekenen op een warmtevoorziening die – redelijkerwijs – zorgeloos en vanzelfsprekend functioneert, zonder dat kosten onnodig hoog worden.

4. Transparantie (waaronder uitlegbaarheid)

Transparantie en uitlegbaarheid vormen de basis voor het vertrouwen van onze inwoners in de warmtetransitie. Wij vinden het belangrijk dat informatie niet alleen beschikbaar is, maar ook logisch en begrijpelijk is voor iedereen. Dat geldt voor keuzes die we nu maken, voor toekomstige plannen én voor keuzes bij gebruik van de warmtetechniek (energierkening en kostenopbouw).

5. Gelijkwaardigheid

Gelijkwaardigheid betekent dat de warmtetransitie voor iedereen haalbaar en toegankelijk is. Energierechtvaardigheid en ontzorging zijn belangrijkste drijvers.

6. Realisme (NIEUW)

Uitgangspunt realisme betekent dat we alleen beloven wat we technisch, financieel en organisatorisch kunnen waarmaken en alleen van inwoners vragen wat haalbaar en logisch is.

B) Keuze voor onderzoeksmethode en keuzemethodiek:

We ontwikkelden een methode voor het kiezen voor een warmtetechniek. De methode bouwt voort op bestaande uitgangspunten en ambities en vertaalt dit naar voorwaarden, afwegingscriteria en 'input voor de data-analyse'. Hiermee maken we keuzes voor een warmtetechniek en een gebiedsprioritering.

¹ De nationale kosten omvat alle uitgaven van overheid, bedrijven en burgers samen, ongeacht wie betaalt.

Met de stakeholdersgroep zijn de uitgangspunten verwerkt en toegepast op de keuze voor warmtetechnieken. De belangrijkste voorwaarden en afwegingscriteria zijn:

- Betaalbaarheid: warmtetechnieken die twintig procent duurder zijn dan een andere warmtetechniek (nationale kosten of kosten eigenaar-gebruiker) zien we als niet betaalbaar. We verwachten hiervoor geen draagvlak onder inwoners en betrokkenen.
- Leveringszekerheid en realisme: we zetten in op warmtetechnieken en energiedragers die voldoende beschikbaar zijn, of waar we dit redelijkerwijs op de korte termijn verwachten.
- Duurzaamheid: we zetten in op duurzame warmtebronnen.

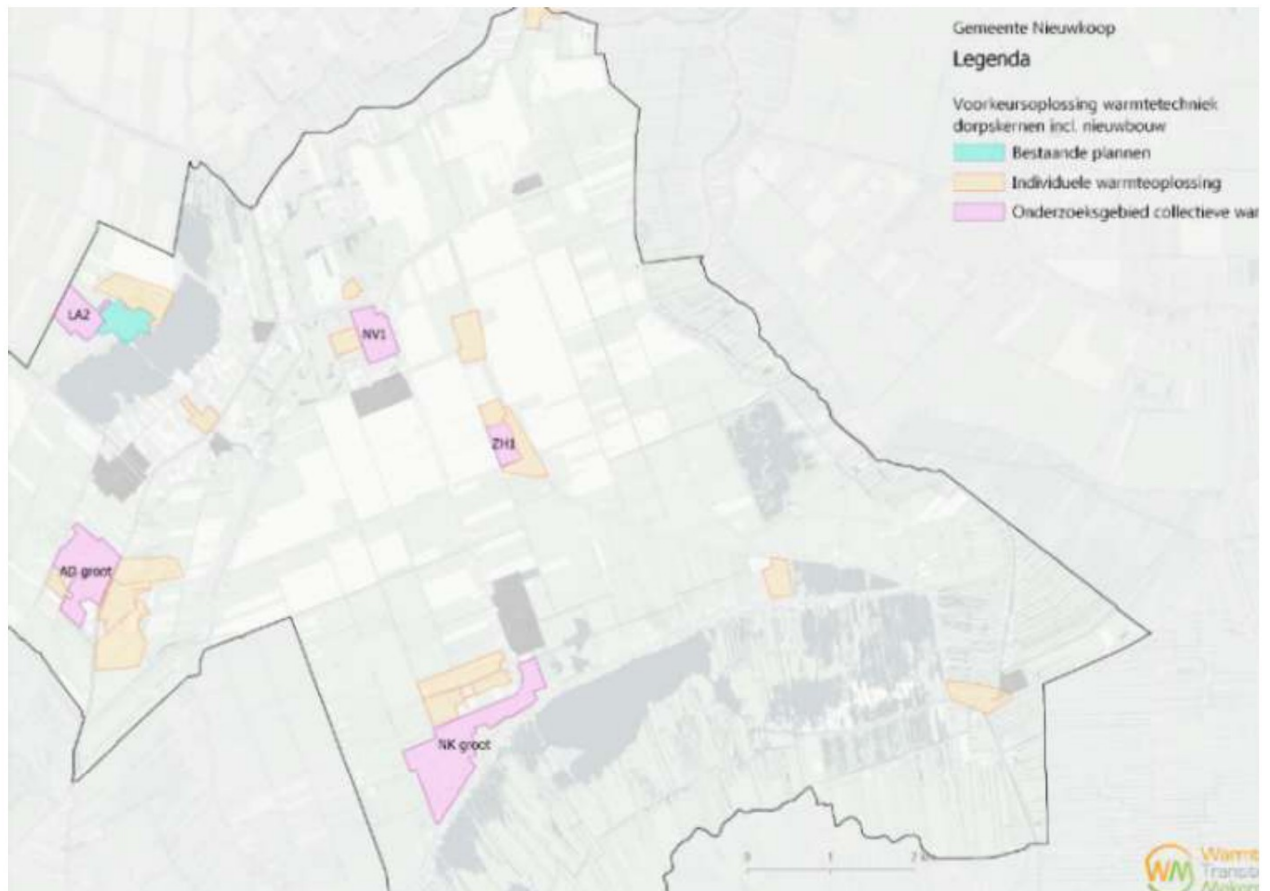
Om warmtetechnieken te vergelijken is een technische analyse in drie stappen doorlopen:

1. Clusterindeling: we brachten de gebouwde omgeving van de hele gemeente in kaart met openbare data, verrijkt met lokale data. We ontwikkelden een alternatieve gebiedsindeling in clusters aan de hand van isolatieprofielen en warmtevraagdichtheid. Binnen clusters is de bebouwing zo homogeen mogelijk (gebouwtypen en bouwjaren).
2. Warmtescenario's: we bepaalden per cluster welke warmtebronnen en warmte technieken realistisch en haalbaar zijn. De warmtetechnieken die per cluster zijn doorgerekend noemen we de warmtescenario's. We rekenden zowel individuele (bijvoorbeeld bodemwarmtepomp) als collectieve warmtetechnieken (bijvoorbeeld een warmtenet) door. Daarna selecteerden we verschillende warmtebronnen (bijvoorbeeld het Aarkanaal) met verschillende temperaturen (midden en lage temperatuur warmte).
3. Data-analyse met 'De WarmteTransitieMakers' Warmtetool: de warmtescenario's per cluster zijn met de Warmtetool doorgerekend. De Warmtetool geeft per cluster uitkomsten als nationale kosten, eindgebruikerskosten, impact op het elektriciteitsnet en CO₂-uitstoot per techniek.

C) Resultaten onderzoek:

Het onderzoek leverde het volgende op:

1. De individuele oplossing (warmtepomp) – en in dat geval altijd de luchtwarmtepomp – is in een groot deel van onze gemeente significant (>20%) de goedkoopste oplossing.
2. In de kernen Nieuwkoop, Langeraar en Zevenhoven komt voor delen, of de gehele kern, geen significant goedkoopste warmteoplossing uit de technisch-economische analyse naar voren. Daarom wijzen wij deze gebieden aan als onderzoeksgebied voor collectieve warmte.
3. In de kernen Ter Aar (gebiedsontwikkeling én nieuwbouwontwikkeling) en Nieuwveen (overcapaciteit van de warmtebron RWZI) is een mogelijkheid die kansen biedt voor een collectieve oplossing. Daarom wijzen wij deze gebieden ook aan als onderzoeksgebied voor collectieve warmte.



Figuur 1: voorkeursoplossingen gemeente Nieuwkoop

Besluiten die nog openliggen

Met het tussenbesluit door het college is de basis van het warmteprogramma vastgesteld. De gemeenteraad stelt het warmteprogramma zelf vast, omdat voor de uitvoering van het warmteprogramma ook middelen en uitvoeringscapaciteit nodig zijn. Daarbij liggen nog een aantal belangrijke besluitpunten open:

Fasering:

In het warmteprogramma zetten we uiteen wanneer welke wijk/buurt aan de beurt is om van het gas af te gaan. Dit kan bijvoorbeeld via een wijkgerichte aanpak, maar ook met een collectieve inkoopactie. Niet elke wijk kan tegelijk van het gas af. We zijn gebonden aan verschillende factoren die hier invloed op hebben, zoals de netcapaciteit. Ook hangt de fasering samen met de beschikbare middelen en capaciteit.

Middelen en capaciteit:

Om het warmteprogramma uit te voeren zijn middelen en capaciteit nodig. Bijvoorbeeld voor de onderzoeken naar collectieve warmteoplossingen en het uitvoeren van wijkgerichte aanpakken. Vanuit de 'Tijdelijke regeling capaciteit decentrale overheden voor klimaat- en energiebeleid' (CDOKE) zijn aan gemeenten middelen beschikbaar gesteld (bijlage 1) om personeel aan te nemen voor het uitvoeren van de energietransitie. Deze middelen zijn ondergebracht in het gemeentefonds. In het raadsvoorstel voor het vaststellen van het warmteprogramma werken we een aantal scenario's uit voor de uitvoering van het warmteprogramma (verschillend ambitieniveau), inclusief fasering, bijbehorende capaciteit en middelen.

Uitvoeringsstrategie:

Naast middelen en capaciteit is een uitvoeringsstrategie voor het warmteprogramma nodig. Dit vertaalt de (beleid)doelen naar concrete acties. We vinden het belangrijk om stakeholders zoals inwoners, woningcorporaties en netbeheerders actief te betrekken. Tegelijkertijd houden we de uitvoeringsstrategie graag zo flexibel mogelijk. Daarmee behouden we de mogelijkheid om in te spelen op natuurlijke momenten en op veranderingen in de duurzame ontwikkelingen die elkaar snel opvolgen.

Milieueffectrapportage (PlanMER)

Natuur en biodiversiteit moet binnen het warmteprogramma ook een plek krijgen. Dit kan in een PlanMER. Hierin worden de milieueffecten van de transitie naar aardgasvrij uitgewerkt. We brachten mogelijke plan-MER verplichtingen voor het warmteprogramma in kaart met een onderzoek van Witteveen+Bos. Hieruit komen de volgende bevindingen naar voren:

- Plan-MER-verplichting: deze ontstaat als we in het definitieve warmteprogramma kaderstellende besluiten nemen over de inzet van de aanwijsbevoegdheid, de realisatie van collectieve warmte of de exploitatie van bronnen. Dit leidt tot een aanzienlijk risico op vertraging in de planning (acht tot tien maanden) en tot extra onderzoekskosten.
- Natura 2000-gebieden: voor kernen nabij de Nieuwkoopse Plassen geldt dat concrete plannen voor collectieve warmte een 'passende beoordeling' vereisen. Dat leidt eveneens tot een plan-MER-plicht. Voor een gebiedsaanpak met warmtepompen in deze zones wordt een ecologische voortoets geadviseerd om juridische risico's te beheersen.

Planning

Tot de zomer werken wij aan het conceptprogramma. Hiervoor is nog afstemming nodig met de betrokken stakeholders. Het conceptprogramma toetsen we graag bij alle stakeholders die hebben bijgedragen. Zo stellen wij een gedragen warmteprogramma op waar wij met elkaar mee aan de slag kunnen. Volgens planning bieden wij in het vierde kwartaal van 2026 het voorstel om het Warmteprogramma vast te stellen aan de raad aan. Indien een PlanMER procedure doorlopen moet worden, stellen we de besluitvorming uit. Hiervan brengen wij uw raad vanzelfsprekend op de hoogte.

Wij hopen u met deze brief een helder overzicht van de voortgang te geven. Wij kijken uit naar besluitvorming in het vierde kwartaal.

Met vriendelijke groet,

burgemeester en wethouders van Nieuwkoop

Nicolette Caspers
Gemeentesecretaris

Robert-Jan van Duijn
Burgemeester

Bijlagen:

1. Brief Ministerie KGG CDOKE juli 2025