



Integraal huisvestingsplan (IHP) Brede Schoolgebouwen 2012 en verder

Gemeente Reusel-De Mierden

Versie B&W en gemeenteraad november 2011

Hoofdstuk 1

INLEIDING

Kinderen in Reusel-De Mierden brengen een groot deel van hun tijd door op een Brede School in onze gemeente. Voor een goede ontwikkeling van deze kinderen is het belangrijk dat zij zich in het schoolgebouw prettig voelen en dat iedereen er goed kan functioneren.

De Brede Schoolgebouwen in Reusel-De Mierden staan in het voorliggend *'Integraal Huisvestingsplan Brede Schoolgebouwen 2012 en verder'* dan ook centraal. Om zodoende te komen tot een gefundeerd beleid over de fysieke Brede Scholen. Anders dan over de inhoudelijke Brede Scholen, is hierover in Reusel-De Mierden nooit eerder een beleidsplan geschreven.

Tot op dit moment bestond het Integraal Huisvestingsplan (IHP) in Reusel-De Mierden uit het jaarlijks programma rondom onderwijshuisvesting, gebaseerd op aanvragen van schoolbesturen, getoetst door het College van B&W aan de Verordening voorziening huisvesting onderwijs Reusel-De Mierden 2007. Omdat we gezamenlijk met onze partners "meer willen maken" van de onderwijshuisvesting gerelateerd aan aanpalende beleidsterreinen is het voorliggende *'Integraal Huisvestingsplan Brede Schoolgebouwen Reusel-De Mierden 2012 en verder...'* ontstaan.

De zorgplicht voor voldoende en adequate onderwijshuisvesting voor de scholen van het primair onderwijs is sinds 1997 volledig ondergebracht bij de gemeenten. Gemeenten hebben de wettelijke opdracht om te voorzien in adequate huisvesting voor het primair onderwijs, op basis van een verordening. De modelverordening heeft meegeholpen aan een goede implementatie van de gewijzigde verantwoordelijkheden. Vaak wordt de verordening gezien als belangrijk houvast. Echter, steeds meer gemeenten en schoolbesturen willen en kunnen meer.

In het voorliggende Integraal Huisvestingsplan Brede Schoolgebouwen wordt het beleid vastgelegd tussen gemeenten, schoolbesturen (en kinderopvang) om daardoor beter in te spelen op maatschappelijke ontwikkelingen zoals de Brede Scholen, krimp en groei van scholen en passend onderwijs in relatie tot de Brede Scholen in Reusel-De Mierden. Daarbij kan verder worden gebouwd op de ervaring van alle partijen op het gebied van huisvesting (Brede Scholen) in de afgelopen tien jaar.

Anno 2011 zijn zowel gemeenten als ook schoolbesturen gedwongen om een gezond financieel beleid te voeren. Klassen worden weer groter, kostenstijgingen worden getracht te voorkomen. Een reden temeer om goed te kijken naar de exploitatie van schoolgebouwen, zeker ook wanneer hierbij meerdere partijen "samenwonen" in een Brede School. In al onze Brede Scholen zijn op dit moment minimaal kinderopvang en peuterprogramma's onder gebracht.

1.1 Uitgangspunten Integraal Huisvestingsplan

Het IHP Brede Schoolgebouwen Reusel-De Mierden wordt breed opgezet om met recht te kunnen spreken van een "integraal" beleid voor de onderwijshuisvesting op de Brede Scholen. Per Brede School worden alle op de huisvesting betrekking hebbende gegevens waarbij een relatie is met de gemeente Reusel-De Mierden in beeld gebracht.

De 'leerlingenprognoses en ruimtebehoefte basisonderwijs 2011 Gemeente Reusel-De Mierden' (Pronexus 2011), het Brede Scholen beleid - mn waar dit raakvlakken kent met de onderwijshuisvesting-, de Lokaal Educatieve Agenda, het Wmo-beleid, de onderhoudsgegevens van Woningstichting de Zaligheden (2011) en de Verordening huisvesting onderwijs gemeente Reusel-De Mierden 2007 (en latere versies) vormen de uitgangspunten voor dit IHP Brede Scholen. Daarnaast zijn de relevante opbrengsten van het Rekenkameronderzoek naar onderwijshuisvesting (2011) verwerkt in dit IHP Brede Scholen.

1.2 Totstandkoming Integraal Huisvestingsplan

Het IHP is na een lange voorbereidingstijd tot stand gekomen op basis van deskresearch naar aanleiding van de uitgangspunten en gesprekken met de schoolbesturen en –directies. Meerdere keren heeft er individueel overleg en terugkoppeling plaatsgevonden met de scholen cq schoolbesturen. Gedurende het proces heeft met de schoolbesturen het jaarlijkse Op Overeenstemming Gebaseerd Overleg (OOGO) plaatsgevonden en ook tijdens het overleg van de Lokaal Educatieve Agenda is dit plan besproken. Hierin zijn alle zorg- en opvang partners betrokken.

1.3 Doelmatigheid en Doeltreffendheid

Met een doelmatig beleid willen we bereiken dat de financiële middelen voor onderwijshuisvesting in Reusel-De Mierden juist worden ingezet om de gewenste resultaten te bereiken. Hierbij vragen we ons steeds af of er geen andere middelen zijn die tot hetzelfde of beter resultaat leiden?

De centrale vraag met betrekking tot doeltreffendheid is: Levert het beleid de gewenste resultaten op? Hierin onderscheiden we 2 aspecten:

- Inhoudelijk: is met het beleid mogelijk om de geformuleerde resultaten te behalen, en qua
- Uitvoering: gebeurt er wat is afgesproken en leiden de resultaten inderdaad tot de beoogde effecten.

Om hierop antwoord te krijgen wordt een normenkader gebruikt, de beleidskaders en indicatoren worden geformuleerd.

Hoofdstuk 2

AMBITIE, DOELSTELLINGEN EN INDICATOREN

Met dit Integraal Huisvestingsplan Brede Scholen (IHP Brede Scholen) wordt voor meerdere jaren een duidelijk en transparant onderwijs huisvestingsbeleid nagestreefd. Hierbij moet 'onderwijs' in de meest brede zin van het woord worden beschouwd, gebaseerd op de Brede Schoolgebouwen.

Gewenst maatschappelijk effect

Gewenst maatschappelijk effect (ambitie) van het Integraal HuisvestingsPlan Brede Scholen:

- In elke kern van de gemeente Reusel-De Mierden is een goede voorziening voor jeugdigen aanwezig waar onderwijs wordt aangeboden, waardoor de ontwikkeling van kinderen positief bevordert wordt. Hierdoor wordt het Brede Schoolgebouw in elke kern een centrum in de wijk waar met name (maar niet uitsluitend) voor jeugdigen, onderwijs, opvang, zorg en participatie plaats kan vinden.

Doelstelling

De doelstelling (outcome) van het Integraal Huisvestingsplan van de gemeente Reusel-De Mierden is vastgelegd in de programmabegroting en luidt als volgt:

- Zorgen voor adequate accommodaties voor zowel openbaar als bijzonder onderwijs.
- Verstrekken van additionele financiële middelen zowel voor openbaar als bijzonder onderwijs.
- Oprichten en in stand houden van de voor blijvend of voor tijdelijk gebruik bestemde voorzieningen.

Subdoelstellingen

Behoudens de financiële indicatoren zijn de doelstellingen niet meetbaar. Vandaar dat we de volgende Subdoelstellingen (outcome) formuleren:

- De Brede schoolgebouwen in Reusel-De Mierden worden (multifunctioneel) gebruikt ten dienste van de opvang, educatie, welzijn/gezondheid en participatie van kinderen en hun gezinnen/buurt, passend binnen de Verordening voorziening huisvesting Onderwijs Reusel-De Mierden.
- De Brede schoolgebouwen in Reusel-De Mierden voldoen aan de landelijke normen voor een gezonde en veilige opgroei omgeving voor kinderen.

Indicatoren

De indicatoren die op ons Integraal huisvestingsplan van toepassing zijn, zijn gerelateerd aan de (sub)doelstellingen:

- De mate van tevredenheid over het gebruik van de Brede Schoolgebouwen (werkers en ouders/leerlingen), uitgedrukt in percentages gerelateerd aan gezondheid en veiligheid.
- Het percentage kinderen uit Reusel-De Mierden dat binnen Reusel-De Mierden dan wel binnen het nieuwe samenwerkingsverband van Passend Onderwijs (2012) een onderwijsinstelling bezoekt.

Hoofdstuk 2

FORMELE BELEIDSKADERS

Er zijn twee typen beleidskaders die direct te relateren zijn aan onderwijshuisvesting; namelijk kaders die rechtstreeks relatie hebben met de kwaliteit en de kwantiteit van de onderwijshuisvesting, we noemen dit de formele beleidskaders. Omdat onderwijshuisvestingsbeleid volgend moet zijn, is ook sprake van voorliggende beleidskaders die de relatie met andere beleidsterreinen weergeven. De voorliggende beleidskaders staan in het volgende hoofdstuk centraal. Allereerst worden nu de formele beleidskaders beschreven.

2.1 Verordening voorziening huisvesting onderwijs gemeente Reusel-De Mierden

De gemeente heeft de wettelijke opdracht om te voorzien in adequate huisvesting; ter uitvoering van deze zorgplicht is een verordening vastgesteld. In deze verordening is onder andere geregeld welke procedures gelden voor aanvragen van schoolbesturen en voor besluitvorming hierover door het gemeentebestuur. Ook is in de verordening aangegeven welke criteria de gemeente hanteert bij de beoordeling van de aanvragen en op welke wijze de vergoeding voor de goedgekeurde voorzieningen wordt vastgesteld.

De inhoud van de verordening met de daarbij behorende bijlagen is in belangrijke mate ontleend aan de modelverordening van de Vereniging van Nederlandse Gemeenten (VNG). Die modelverordening is gewijzigd ten opzichte van 2007 toen de laatste verordening voor Reusel-De Mierden door de gemeenteraad werd vastgesteld. Om die reden doen wij nu een voorstel tot aanpassing van de gemeentelijke huisvestingsverordening.

De besturen van de scholen voor bijzonder en openbaar onderwijs in de regio hebben in het kader van de huisvesting te maken met verschillende gemeentebesturen. Om die reden is de verordening in regionaal ambtelijk verband besproken en zoveel mogelijk op elkaar afgestemd.

Het beleid van de gemeente Reusel-De Mierden is er op gericht om de uitvoering van de voorzieningen waarop de scholen aanspraak kunnen maken op grond van de verordening, te realiseren in de vorm van noodzakelijke, sobere en doelmatige onderwijshuisvesting.

Gelijktijdig met de besluitvorming over dit IHP wordt de in Reusel-De Mierden vigerende Verordening ingetrokken. De vigerende Verordening geldt voor de aanpassingen tot en met 2011. Daarna wordt de nieuwe verordening in werking gesteld.

Doel

Het doel is de "verordening voorzieningen huisvesting onderwijs gemeente Reusel-De Mierden 2007" zodanig aan te passen dat lokaal maatwerk mogelijk wordt. Scholen worden in staat gesteld om een gebouw zodanig in te richten dat recht wordt gedaan aan de onderwijskundige visie van de scholen. Daarnaast worden administratieve/juridische procedures zoveel mogelijk beperkt.

Beoogd effect

Met de herziening van de huisvestingsverordening willen we bereiken dat de lokale basisscholen meer mogelijkheden hebben om flexibeler en creatiever om te springen met beschikbare ruimten. Steeds meer basisscholen stappen namelijk af van de klassieke manier van lesgeven in grote klaslokalen. De bestaande verordening biedt hier geen mogelijkheden toe. Door aanpassing van het ruimtebehoefte model wordt het mogelijk maatwerk te leveren. Daarnaast moet de verordening inspelen op maatschappelijke ontwikkelingen.

Bovendien willen we de administratieve procedures zoveel mogelijk beperken. De voorgestelde wijzigingen leiden volgens de VNG tot een tijdswinst van 32% ten opzichte van het oude model.

2.1.1 De nieuwe verordening

In het verleden hadden aanpassingen veelal betrekking op technische wijzigingen. Bij de huidige aanpassing van de verordening gaat het om belangrijke vereenvoudigingen:

- De verordening wordt eenvoudiger in gebruik. Dit heeft met name betrekking op de vereenvoudiging van het ruimtebehoeftemodel voor het basisonderwijs en het (voortgezet) speciaal onderwijs.
- De berekening vindt niet langer plaats per groep (lokaal) maar per leerling (m2 Bruto VloerOppervlakte (BVO) per leerling).
- Schoolbesturen krijgen meer flexibiliteit voor wat betreft de inzet in de beschikbare vierkante meters BVO.
- Het wordt voor gemeenten eenvoudiger keuzes te maken voor eigen beleid, omdat nog slechts twee hoofdvariabelen worden gebruikt: de hoeveelheid m2 BVO per leerling en de hoogte van de vergoeding om de BVO te realiseren.
- Een bijstelling op de modelverordening van de VNG is voorbereid in Kempenverband en heeft betrekking op de drempelwaarden. De drempelwaarden voor het basisonderwijs worden in de nieuwe verordening voor Reusel-De Mierden verhoogd van 55 m2 (modelverordening) naar 90 m2 voor permanente uitbreiding. De drempelwaarden voor het basisonderwijs worden in de nieuwe verordening voor Reusel-De Mierden verhoogd van 40 m2 (modelverordening) naar 80 m2 voor tijdelijke uitbreiding.
- Het voorgaande punt heeft tevens betrekking op vorderen bij leegstand. In dat geval worden dezelfde drempelwaarden aangehouden.
- De vereenvoudiging sluit aan bij het algemeen streven van de gemeente Reusel-De Mierden om vanuit een oogpunt van dienstverlening te komen tot vereenvoudiging en vermindering van regelgeving.
- Daarnaast streeft de verordening een verdere mate van flexibiliteit na.

De consequenties van de aanpassing van de verordening worden in hoofdstuk 4 Huisvesting van de Brede Scholen weergegeven. In de bijlage wordt de gewijzigde "Verordening Voorziening huisvesting Onderwijs Reusel-De Mierden 2012" en ook de bijlagen weergegeven. Het bijbehorende raadsbesluit vond gelijktijdig plaats met het vaststellen van dit Integraal Huisvestingsplan Brede Scholen.

2.2 Onderhoudsprogramma

Naast de verantwoordelijkheid voor nieuwbouw en uitbreiding van schoolgebouwen, ligt ook de verantwoordelijkheid voor (een deel) van het onderhoud en de aanpassing van schoolgebouwen bij de gemeente.

Op grond van bijlage I deel A 1.10 van de “Verordening voorziening huisvesting onderwijs” is het onderhoud van de basisscholen een gezamenlijke verantwoordelijkheid van schoolbesturen en gemeenten. Elk voor een afzonderlijk deel van het schoolgebouw. De kosten voor het onderhoud worden betaald uit de voorziening onderhoud. In deze voorziening wordt ieder jaar door zowel door gemeente als schoolbesturen een bedrag gestort waaruit het onderhoud betaald wordt. Het schoolbestuur beheert een voorziening onderhoud voor haar taken van het onderhoud en de gemeente beheert op haar beurt een voorziening onderhoud voor de bijbehorende taken.

De bedragen die de betreffende gemeenten en de schoolbesturen in het onderhoudsfonds storten, komen in feite van het Ministerie van Onderwijs. Het Ministerie moet namelijk volgens de onderwijswetten geld ter beschikking stellen voor het onderhoud van schoolgebouwen. Aan de door de gemeente en schoolbesturen gestorte bedragen liggen afzonderlijke onderhoudsplannen ten grondslag.

Gemeenten kunnen ook besluiten om het onderhoudsgeld voor de scholen te doordecentraliseren. De gemeente die heeft besloten tot doordecentralisatie maakt geld over naar de schoolbesturen voor de doorgedecentraliseerde onderdelen.

Voor het geval er geen doordecentralisatie heeft plaatsgevonden worden de kosten voor het zgn. buitenkant model door de gemeente betaald en de zgn. binnenkantaspecten (inclusief buitenschilderwerk) door het betreffende schoolbestuur.

De aspecten voor doordecentralisatie zijn:

Technisch onderhoud

- Het vervangen van (bitumen) dakbedekking
- Het vervangen van dakranden en hemelwaterafvoeren
- Het vervangen van daklichten

Technische en functieverbeterende aanpassingen

- Toegankelijk maken van het schoolterrein voor rolstoelgebruikers

Ingrijpend onderhoud

- Het vervangen van de buitenberging cq het dak van de buitenberging
- Het vervangen van de rijwielstalling cq de rijwielstaanders
- Het vervangen van de brandtrap
- Het vervangen van de erfafscheiding
- Het vervangen/herstellen van de riolering
- Het vervangen/herstellen van het schoolplein
- De glasverzekering en de verzekering tegen buitenvandalisme vanwege de directe relatie met het onderhoud van de schoolgebouwen

Ook renovatie-achtige activiteiten bestaande uit:

- Vervangen dakpannen inclusief houtwerk en goten
- Vervangen van de buitendeuren en –kozijnen (inclusief het hang- en sluitwerk) vervangen boeiboorden
- Vervangen van de binnendeuren en –kozijnen (inclusief het hang- en sluitwerk)
- Het vervangen van de radiatoren, convectoren en c.v. leidingen

worden voor de komende 10 jaren onderdeel van de doordecentralisatie. Dit kan in onze gemeente zo worden afgesproken, omdat de komende 10 jaren geen grootscheepse renovatie gepland staat op grond van het bereiken van de 40 jarige leeftijd van een gebouw. Wanneer dit wel het geval zou zijn,

zou steeds een afweging plaats dienen te vinden binnen het kader van algehele renovatie van een schoolgebouw, al dan niet in combinatie met partiële sloop en/of vervangende nieuwbouw.

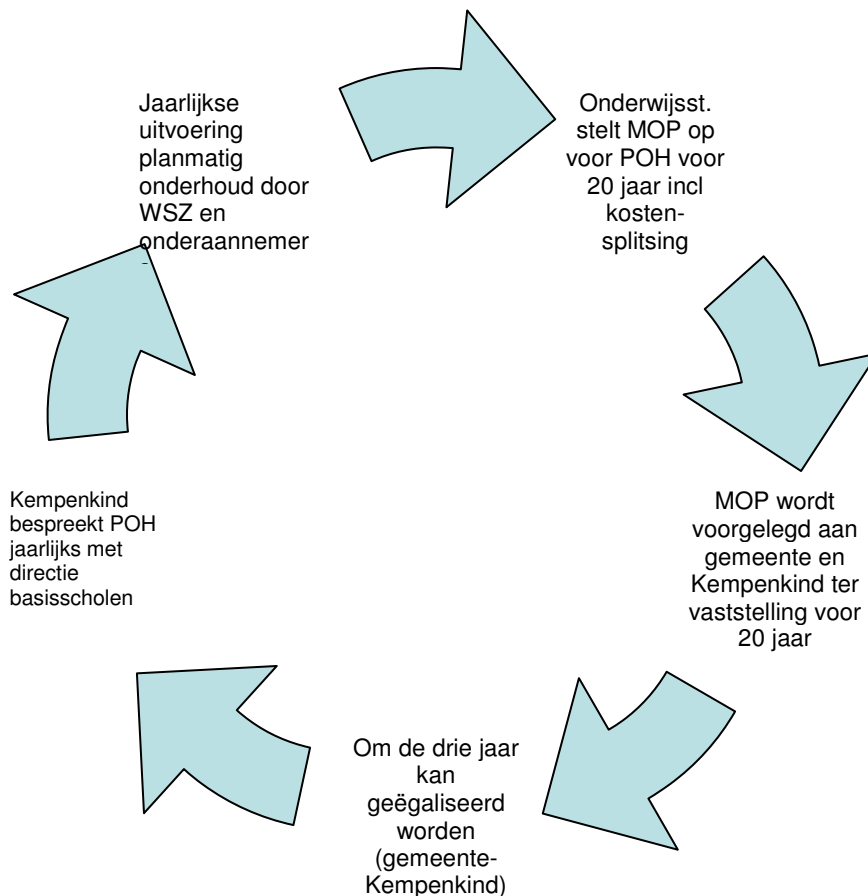
De gemeente blijft verantwoordelijk voor de middelen welke noodzakelijk zijn voor renovaties, zijnde het ingrijpend onderhoud na 40 jaar en algehele aanpassingen.

Op grond van de overweging dat het onderhoud van de Brede Scholen ten behoeve van de instandhouding in handen van een privaatrechtelijke rechtspersoon efficiënter en doeltreffender kan worden uitgevoerd besluit gemeente Reusel-De Mierden de onderhoudsgelden van de basisscholen door te decentraliseren naar de betreffende schoolbesturen op grond van een Meerjaren Onderhoudsplan (MOP).

2.2.1 Uitwerking doordecentralisatie onderhoud basisscholen Onderwijsstichting KempenKind

Op grond van een Meerjaren Onderhouds Planning (MOP) is door Onderwijsstichting KempenKind voor de komende 20 jaar het planmatig onderhoud (POH) van het gebouw en de gebouwgebonden installaties inzichtelijk gemaakt voor de basisscholen van Onderwijsstichting Kempenkind.

Onderstaand worden de processen voor het Planmatig Onderhoud weergegeven voor de scholen van Onderwijsstichting KempenKind:



De bekostiging van het Planmatig Onderhoud is gebaseerd op de tussen Onderwijsstichting KempenKind en de gemeente vastgestelde Meerjaren OnderhoudsPlanning (MOP). In het MOP zijn de bijbehorende bedragen per jaar inzichtelijk gemaakt voor gemeentelijke bekostiging en bekostiging door Onderwijsstichting KempenKind. Jaarlijks maakt de gemeente de bedragen voor 1 september op basis van vooruitbetaling over aan Onderwijsstichting KempenKind. Voor de overheadskosten "overall" wordt een percentage van 8% op de onderhoudskosten opgenomen. Daarnaast wordt aan het budget een bedrag voor klachtenonderhoud toegevoegd hetgeen betrekking heeft op schades na vandalisme of waarvoor op grond van het eigen risico van de gemeente geen dekking van de verzekering bestaat.

De gemeente gaat de onderhoudsgelden doordecentraliseren naar het schoolbestuur. Het gaat daarbij om de volgende gemiddelde bedragen gebaseerd op een geleverde onderhoudsplanung hetgeen getoetst is aan de onderhoudsraming van Planon waarvoor de gemeente in 2009 opdracht heeft gegeven:

School	2011	2012	2013	2014	2015	2016	2017	2018	2019	2020	2021	2022
Clemens	10.472	1.217	202	1.217	12.471	1.217	202	1.217	202	28.778	202	6.597
Akkerwinde	77	1.731	77	600	77	600	77	600	77	9.345	77	600
Leilinde	0	963	0	963	0	963	0	963	0	963	0	19.194
Maria	160	1.207	42.379	1.047	1.050	1.207	160	1.207	9.179	27.482	160	1.207
Opstap												
Totaal	10.709	5.118	42.658	3.827	13.598	3.987	439	3.987	9.458	66.568	439	27.598
8%	856	409	3.413	306	1088	319	35	318	757	5.328	35	2.208

Gemiddeld over het tijdvak 2011-2022 betekent dit een onderhoudsuitgave van € 188.386 : 11 jaar = 17.126 per jaar gedurende de lopende drie jaren (zonder de Brede School Plus – ontbrekende gegevens-). Daarna wordt opnieuw berekend voor de volgende drie jaren.

De bijkomende kosten voor het toezicht houden op het onderhoud (overhead) is 8% (€ 1.370). De totale kosten zijn daarmee jaarlijks € 18.496 van 2011 tot 2022. Daarnaast is het vanuit praktisch (efficiënt) en doelmatig oogpunt wenselijk om tegelijkertijd ook een post onvoorzien (klachtenonderhoud) hieraan toe te voegen op grond waarvan voorkomende schades kunnen worden betaald die thans ad hoc door de gemeente Reusel-De Mierden worden betaald. Het gaat hierbij om schade na vandalisme en weersinvloeden, en de post eigen risico van de gemeente. Het jaarlijkse budget hiervoor bedraagt € 2.000; dit kan worden toegevoegd aan het doordecentralisatie budget waardoor het jaarlijkse doordecentralisatie budget op € 20.500 uit komt voor de Onderwijsstichting KempenKind.

2.2.2 Uitwerking doordecentralisatie onderhoud Openbare basisschool de Klimop

Het bestuur van Openbare basisschool de Klimop wordt gevormd door Regionale Bestuur Openbaar Basisonderwijs De Kempen (RBOB de Kempen). In voorgaande jaren zijn gesprekken gevoerd om het onderhoud voor deze openbare basisschool eveneens door te decentraliseren naar het betreffende schoolbestuur. Het Meerjaren Onderhoudsplan voor deze basisschool is ontvangen, op grond hiervan is het onderstaande overzicht opgesteld op grond waarvan de betreffende bedragen te kunnen worden doorgedecentraliseerd.

School	2011	2012	2013	2014	2015	2016	2017	2018	2019	2020	2021	2022
De Klimop	0	0	0	0	0	16.474	30.845	0	0	0	0	0

Gemiddeld over het tijdvak 2011-2022 betekent dit een onderhoudsuitgave van € 47.319 : 11 jaar = € 4.302 per jaar gedurende de lopende drie jaren. Daarna wordt opnieuw berekend voor de volgende drie jaren.

De bijkomende kosten voor het toezicht houden op het onderhoud (overhead) is 8% (€ 344,00). De totale kosten zijn daarmee jaarlijks € 4.646,00 van 2011 tot 2022. Daarnaast is het vanuit praktisch (efficiënt) en doelmatig oogpunt wenselijk om tegelijkertijd ook een post onvoorzien

(klachtenonderhoud) hieraan toe te voegen op grond waarvan voorkomende schades kunnen worden betaald die thans ad hoc door de gemeente Reusel-De Mierden worden betaald. Het gaat hierbij om schade na vandalisme en weersinvloeden, en de post eigen risico van de gemeente. Het jaarlijkse budget hiervoor bedraagt € 400; dit kan worden toegevoegd aan het doordecentralisatie budget waardoor het jaarlijkse doordecentralisatie budget op € 5.046,00 uit komt voor de RBOB.

2.2.3 Planning en control

Elke drie jaar worden de doordecentralisatie gegevens van het onderhoud, gebaseerd op het IHP Brede Scholen Reusel-De Mierden geactualiseerd. Telkens worden er dan drie jaren aan het einde van het overzicht toegevoegd. Hierdoor zijn telkens 20 jaren in beeld op grond waarvan de berekeningen plaatsvinden. De eerste drie jaren, en daarna steeds opnieuw een cluster van drie jaren (tot anders overeengekomen), betreffen bindende afspraken tussen gemeente en schoolbesturen, behoudens onvoorziene omstandigheden. Onder onvoorziene omstandigheden worden voorzieningen bedoeld die zonder uitstel moeten worden uitgevoerd op grond van nieuwe wet- of regelgeving.

2.3 Onderwijskundige vernieuwingen en algehele aanpassing

Ontwikkelingen op onderwijsgebied leiden er toe dat er andere eisen worden gesteld aan schoolgebouwen. Er wordt steeds minder klassikaal en meer in groepjes gewerkt. Hierdoor wordt maatwerk geleverd aan de leerlingen. Het schoolgebouw wordt hierdoor anders gebruikt, er wordt namelijk steeds meer gebruik gemaakt van de gangen als verwerkingsruimten. Scholen waar leegstand is, lopen minder tegen de grenzen van het gebouw aan omdat voor het werken in groepjes ook gebruik gemaakt wordt van de leegstaande ruimten. Om tegemoet te komen aan deze onderwijskundige ontwikkelingen kan een schoolbestuur op grond van de verordening in het kader van algehele aanpassing een verzoek indienen voor het realiseren van de voorzieningen die wenselijk zijn als gevolg van nieuwe onderwijskundige inzichten en/of gewenste bouwkundige aanpassingen om een schoolgebouw aan te passen aan de eigentijdse eisen van onderwijs. Deze noodzaak is in elk geval aanwezig 40 jaar na het stichtingsjaar. Hierbij dient te worden opgemerkt dat het schoolgebouw tussen het 20^e en 40^e jaar na stichting voor algehele aanpassing in aanmerking kan komen.

De aanvraag om algehele aanpassing moet minimaal voldoen aan de volgende aanvullende criteria om voor (gedeeltelijke) vergoeding in aanmerking te komen:

- 1) algehele aanpassing moet betrekking hebben op voorzieningen (onderwijsruimten) die een gevolg zijn van nieuwe onderwijskundige ontwikkelingen
- 2) algehele aanpassing moet gelijktijdig geschieden met andere grotere onderhoudsactiviteiten
- 3) huisvestingsvoorzieningen waarop de verordening van toepassing is, kunnen niet onder de noemer van algehele aanpassing worden aangevraagd.

2.4 Binnenmilieu

Het binnenmilieu van scholen in Nederland is al jarenlang een bron van klachten van leerlingen, ouders en personeel. De eerstverantwoordelijke voor een goed binnenmilieu is de gebruiker en daarna de eigenaar van het pand en niet de (lokale) overheid. Schoolbesturen zijn dus primair verantwoordelijk en aanspreekbaar voor de kwaliteit van het binnenmilieu in de school¹. De lokale overheid heeft een algemeen belang als het gaat om binnenmilieu van scholen wat betreft volksgezondheid. Verbetering van het binnenmilieu op de basisscholen is geen wettelijke verplichting vanuit de onderwijshuisvesting. In het Op Overeenstemming Gericht Overleg van 28 mei 2009 hebben de schoolbesturen deze insteek bekrachtigd.

Het ministerie van OCW heeft in 2009 een subsidieregeling in het leven geroepen waarvan gemeenten en scholen kunnen profiteren, gebaseerd op een co-financiering van de gemeente. Een van de schoolbesturen heeft hier een te laat beroep op gedaan in onze gemeente waardoor de aanvraag niet is verricht, het andere schoolbestuur heeft geen signaal afgegeven hiervan gebruik te willen maken.

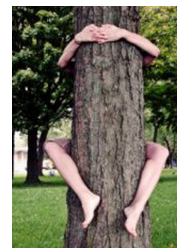
De knelpunten die de schoolgebouwen in onze gemeente kennen op het gebied van binnenmilieu worden in hoofdstuk 4 weergegeven, evenals de oplossingsrichtingen.

¹ Citaat uit Binnenmilieu Scholen, VNG website www.vng.nl

2.5 Duurzaamheid

Er is geen directe wettelijke aanleiding om duurzame onderwijshuisvesting na te streven. Er zijn geen specifieke eisen die wat dit betreft aan onderwijsgebouwen worden gesteld. De maatschappelijke discussie hierover maakt echter, dat ook op het gebied van onderwijshuisvesting in dit IHP met duurzaamheid rekening gehouden moet worden. In onze gemeente is duurzaamheid een beleidsonderwerp dat hoog op de politieke agenda staat.

Op regionaal niveau hebben de gemeenten in de Kempen de ambitie uitgesproken om in 2025 energieneutraal te zijn. Tot concrete uitvoeringsmaatregelen die direct van invloed zijn op het Integraal Huisvestingsplan Brede schoolgebouwen heeft dit nog niet geleid, buiten het contracteren van een E-leverancier waar ook de schoolbesturen van mee kunnen profiteren. De financiële impuls voor duurzaam bouwen is specifiek gemeentelijk beleid, dat niet is vastgelegd in de verordening voor onderwijshuisvesting en dus ook niet onder de daarin vastgelegde procedures voor onderwijshuisvesting valt. Te verwachten valt dat in de komende jaren het gemeentelijk beleid rond duurzaamheid verder vorm krijgt en grotere invloed krijgt op het beleid met betrekking tot onderwijshuisvesting.



2.6 Brand- en inbraakbeveiliging en ontruimingsinstallaties

Alle Brede Schoolgebouwen zijn door de gemeente voorzien van inbraak- brandbeveiliging en daaraan gekoppelde ontruimingsinstallaties. De gemeente Reusel-De Mierden heeft hiervoor de eerste investering gedaan, de schoolbesturen zijn verantwoordelijk voor het adequaat gebruik en onderhoud. De vervangingsinvestering in het 15^e jaar valt onder de verantwoordelijkheid van gemeente. Dit wordt in hoofdstuk 5 opgenomen in de financiële vertaling.

Hoofdstuk 3

VOORLIGGENDE BELEIDSKADERS

Onderwijshuisvestingsbeleid moet volgend zijn. Volgend in die zin dat het voorwaarden schept om doelen van 'voorliggend' beleid haalbaar te maken. Of en in welke mate is er een relatie met jeugdbeleid, brede scholenbeleid, kinderopvang, Lokaal Educatieve Agenda, Leefbaarheid (incl kleine kernen) en onderwijshuisvestingsbeleid? In dit hoofdstuk worden de verbanden met het lokale beleid gelegd.

3.1 Lokaal Educatieve Agenda (LEA)

De Lokale Educatieve Agenda (LEA) omvat een selectie van actuele thema's die door de besturen van de scholen, de kinderopvang, het peuterspeelzaalwerk, de jeugdgezondheidszorg en de gemeente Reusel-De Mierden als belangrijk worden ervaren. Het gaat om thema's die om *actie en communicatie* vragen.

In feite is de LEA de nieuwe naamgeving voor het lokale onderwijsbeleid, waarbij meer aandacht wordt besteed aan de overlegthema's: de relevante thema's waar geen van de lokale partijen zeggenschap in heeft en gezamenlijk beleid moet worden gemaakt. De LEA is geen statisch document, maar een proces. De volgende vragen moeten worden beantwoord:

- Wat speelt er in de gemeente de komende jaren op het gebied van onderwijs (binnen- en buitenschools)?
- Waar moeten we actie ondernemen en wat willen we daarmee bereiken?
- Wie is verantwoordelijk en wat spreken we af over elkaars bijdrage aan het geheel?
- Hoe financieren we de uitvoering van de agenda?

Ook punten uit het jeugd-, sport- en cultuurbeleid die om actie en communicatie van de LEA-partners vragen, kunnen worden vastgelegd op de LEA.

De onderwijsnota was het beleidskader voor de periode 2004-2008. Daarna is de Kadernota Integraal Jeugdbeleid 2009-2012 in april 2009 vastgesteld door de gemeenteraad. In het OOGO van maart 2008 uitten de schoolbesturen de behoefte voor een koepelvisie. Dit is in de genoemde Kadernota verwerkt. Vanuit onze visie op Jeugdbeleid is een aantal beleidsspeerpunten geformuleerd en uitgezet in uitvoeringsprogramma's. Het onderwijsbeleid is daarbij vertaald in de Lokaal Educatieve Agenda en als onderdeel van de Brede Scholen Reusel-De Mierden geplaatst. Onderwijshuisvesting is een apart uitvoeringsprogramma in de Kadernota Jeugd. Met de Brede Stuurgroep Jeugd (waar de schoolbesturen en directies deel van uit maken en die ook de Kadernota Jeugd heeft vastgesteld) wordt jaarlijks het ingeslagen jeugdbeleid geëvalueerd. Evaluatie van de effecten van het gevoerde beleid zijn noodzakelijk om te bezien welke actiepunten van belang zijn. Het Brede Scholen overleg vormt tevens het LEA overleg waar de prioritering van de LEA thema's plaatsvindt, zo hebben de schoolbesturen op 27 maart 2008 tijdens het OOGO besloten.

De ambitie van de kadernota Integraal jeugdbeleid 2009-2012 is:

Onze ambitie in de kadernota Integraal Jeugdbeleid 2009-2012 is dat de positieve ontwikkeling van jongeren in Reusel-De Mierden bevorderd wordt en talenten gestimuleerd.

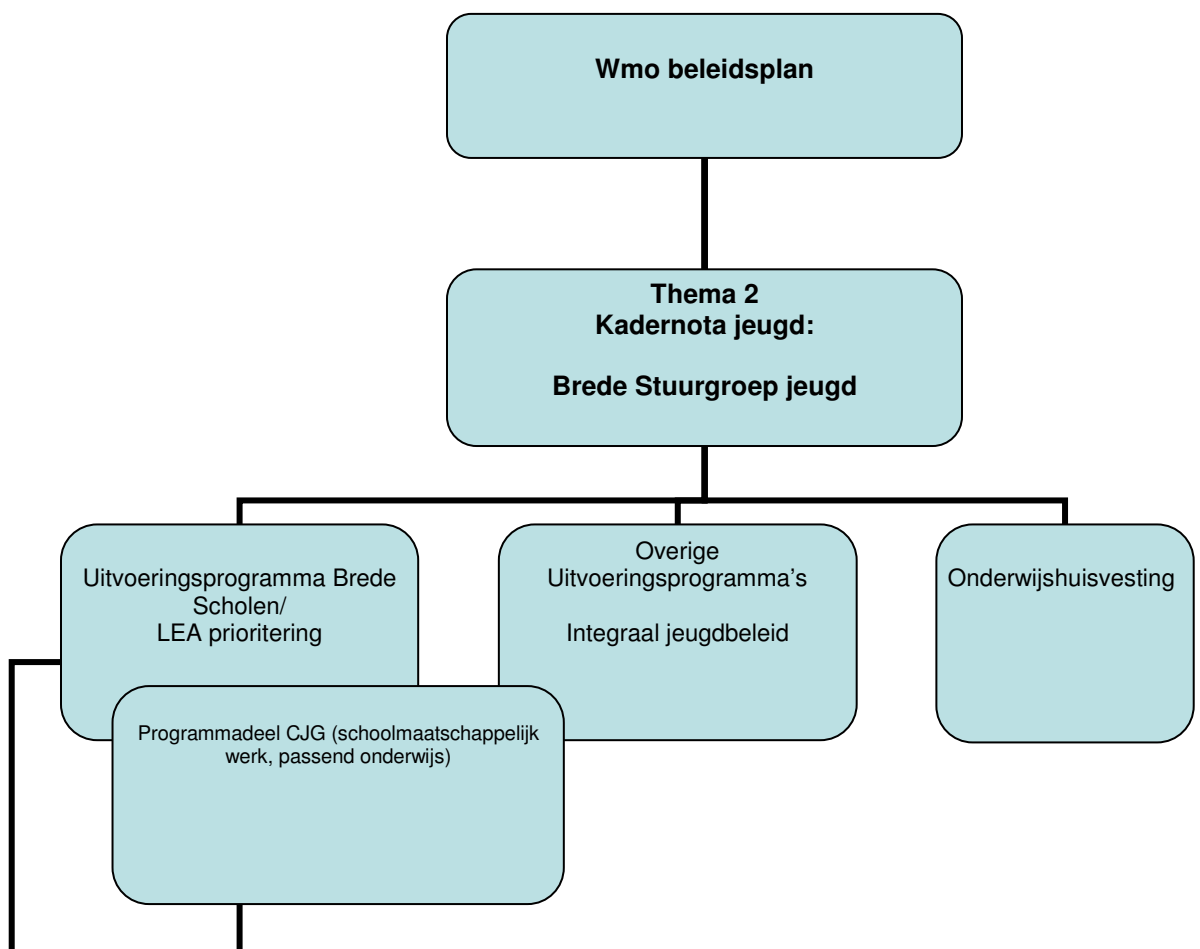
Deze ambitie krijgt vervolg in het Wmo Beleidsplan 2012-2015 en wordt daarbij als volgt geformuleerd:

Thema 2 "Opgroeien" Wmo Beleidsplan 2012-2015:
Creëren van kansen en ontwikkelingsmogelijkheden voor de jeugd.

In principe verhouden deze ambities zich prima met het gewenste maatschappelijke effect van dit Integraal Huisvestingsplan:

Het maatschappelijk effect van het Integraal Huisvestingsplan moet zijn dat in elke kern van de gemeente Reusel-De Mierden een goede voorziening aanwezig is voor jeugdigen, waar onderwijs wordt aangeboden, waardoor de ontwikkeling van kinderen positief bevorderd wordt. Hierdoor wordt het Brede Schoolgebouw in elke kern een centrum in de wijk waar met name (maar niet uitsluitend) voor jeugdigen, onderwijs, opvang, zorg en participatie plaats kan vinden.

Het integraal Huisvestingsplan is op grond van de bovengeschetste beleidskaders onderdeel van de Kadernota Integraal jeugdbeleid 2009-2012.



Vastgestelde thema's voor de Lokaal Educatieve Agenda in Reusel-De Mierden:

- Brede Scholenbeleid
- Voor- en Vroegschoolse Educatie
- Passend Onderwijs
- Schoolmaatschappelijk Werk

In het Brede Scholen beleid komen deze thema's terug.

3.2 Brede Scholen Reusel-De Mierden

In Reusel-De Mierden zijn alle basisscholen Brede Scholen. Dit is in 2006 door middel van een convenant bekrachtigd door de schoolbesturen, kinderopvang de Paraplu BV, GGD Brabant Zuidoost, ZuidZorg en Lumensgroep (destijds Dommelregio).

3.2.1 De missie/ visie van de Brede School Reusel-De Mierden

De bovenstaande organisaties willen middels de Brede Scholen meer kansen bieden voor alle kinderen in de gemeente Reusel-De Mierden. Alle basisscholen in Reusel-De Mierden werken volgens het Brede Scholenconcept en zijn (inhoudelijke) Brede Scholen. Kinderen krijgen meer kansen wanneer de school, het gezin en de leefomgeving samen gaan voor de toekomst van het kind. Voorwaarde is de betrokkenheid van ouders bij de Brede Scholen. De Brede Scholen zijn laagdrempelige voorzieningen waarin kinderen, ouders, leerkrachten, leidsters van de kinderopvang en de peuterspeelzaal, het team van het consultatiebureau, de schoolverpleegkundige, de schoolarts, het maatschappelijk werk en organisaties uit de leefomgeving van het kind samenwerken aan de ontwikkeling van kinderen. De missie is

Samen gaan voor ontwikkelingskansen van kinderen

3.2.2 De zes doelstellingen van de Brede Scholen in Reusel-De Mierden

- *Een goede samenwerking en communicatie tussen ouders en betrokken instellingen (scholen, peuterspeelzalen, kinderopvang, GGD, Zuidzorg en Dommelregio) en organisaties uit de leefomgeving van kinderen.*

Samen gaan voor de toekomst van kinderen wordt bereikt door de Brede Scholen op te zetten als een ontmoetingsplaats door de informatie-uitwisseling tussen betrokkenen te stimuleren, en door gezamenlijke projecten te organiseren. De voorzieningen zullen hierdoor nog laagdrempeliger worden en meer cliënten bereiken.

- *Afstemming in de opvoeding en de ondersteuning van kinderen in hun ontwikkeling*

De Brede Scholen in Reusel-De Mierden beogen de ondersteuning en afstemming van het pedagogisch klimaat in de schoolsituatie, de peuterspeelzaal, het kinderdagverblijf en de thuissituatie/leefomgeving. Ook de advisering over opvoeding en ontwikkeling door bijvoorbeeld ZuidZorg en GGD zal hierop afgestemd worden.

- *Verbetering van hulp aan kinderen die extra zorg nodig hebben*

De Brede scholen in Reusel-De Mierden streven een verbetering na in het signaleren en begeleiden van kinderen die extra zorg nodig hebben binnen en tussen peuterspeelzaal/ kinderdagverblijf en basisschool, GGD, ZuidZorg, Dommelregio en de leefomgeving van het kind.

- *Terug naar de kerntaken*

De basisschool is er voor onderwijs, het kinderdagverblijf en de buitenschoolse opvang zijn er voor opvang. Op peuterspeelzalen richt men zich op het spelenderwijs ontwikkelen van kinderen; ditzelfde geldt ook voor het kinderdagverblijf. Doordat opvoeden steeds moeilijker wordt, wordt er een groter beroep gedaan op de professionals in deze instellingen.

Een deel van de vragen die opvoeding met zich meebrengt hoort eigenlijk bij andere instellingen thuis als GGD, ZuidZorg en Dommelregio. Deze mensen zijn er voor opgeleid.

Eén van de doelstellingen van de Brede Scholen is dan ook dat leerkrachten en leidsters zich meer op hun kerntaken kunnen richten.

- *Efficiency voordelen*

Het samenvoegen van een aantal voorzieningen op één fysieke locatie is praktisch voor ouders en kinderen. De instellingen kunnen efficiënter gebruik maken van ruimten en kunnen ondersteunende diensten gaan delen. Deze voorzieningen zijn uiteraard ook toegankelijk voor kinderen en ouders van de andere basisscholen. In Reusel-De Mierden wordt dit door de gemeente gestimuleerd wanneer zich hiervoor natuurlijke momenten voordoen.

- o *Een goede samenwerking tussen het (bij voorkeur lokale) culturele- en sportaanbod en de basisscholen in onze gemeente*

Naast de beschreven doelstellingen richten de Brede Scholen in Reusel-De Mierden zich op samenwerking met (lokale) cultuur- en sportverenigingen, hetgeen wordt vormgegeven in de derde schil van de Brede Scholen. De brede ontwikkeling van alle kinderen is hierbij het uitgangspunt.

3.2.3 Speerpunten en thema's Brede Scholen 2010-2014

Op grond van het convenant waarin de missie en visie worden weergegeven zijn diverse beleidsnota's vastgesteld voor de *inhoudelijke ontwikkeling* van de Brede Scholen in Reusel-De Mierden.

De meest recente is de beleidsnota Brede Scholen Reusel-De Mierden 2010-2014. De speerpunten uit deze beleidsnota:

- o Doorontwikkeling van netwerk naar organisatie- structuur
- o Meer uitvoering, minder beleid
- o Meer zichtbaarheid



We maken in deze beleidsnota onderscheid tussen de kernpartners, de vliegende brigade en de Centrum voor Jeugd en Gezin (CJG)-partners.

Kernpartners zijn de organisaties die de volgende functies aanbieden:

Kinderopvang, voorschoolse educatie/peuterspeelzaalwerk, basisonderwijs en buitenschoolse opvang. Deze partners zijn *dagelijks* betrokken bij de *brede ontwikkeling* van *alle* kinderen (in een bepaalde leeftijdscategorie, mits door ouders aangemeld). We beschouwen deze partners als kernpartner omdat zij dagelijks een belangrijke bijdrage kunnen leveren aan de motorische, cognitieve, culturele en sociaal-emotionele ontwikkeling op een dag.

De 'Vliegende brigade' wordt gevormd door de partners die incidenteel, naar aanleiding van een tijdelijk thema of aanbod in beeld komen. Zij leveren dan een incidentele bijdrage aan ofwel de motorische, ofwel cognitieve, culturele dan wel sociaal-emotionele ontwikkeling.

De CJG-partners zijn de organisaties die de volgende functies aanbieden:

Jeugdgezondheidszorg 0-4 jaar, ouder&kind zorg, jeugdgezondheidszorg 4-12 jaar en (school)maatschappelijk werk.

Zij signaleren mogelijke knelpunten en risico's in de ontwikkeling van kinderen op indicatie vanuit leidsters en leerkrachten of vanuit hun eigen contacten met kinderen en ouders. Ze coördineren de specifieke begeleiding die hierbij past en adviseren en ondersteunen professionals en ouders op opvoed- en opgroevraagstukken. Tevens kunnen zij licht pedagogische hulp bieden.

Centrale thema's voor het tijdvak 2010-2014 zijn:

- o Vroeg en voorschoolse educatie
- o Passend onderwijs
- o Zorg voor een kind
- o Schoolmaatschappelijk werk/Centrum voor Jeugd en Gezin (afstemming in netwerken)

3.2.4 Harmonisatie Peuterspeelzaalwerk en kinderopvang

Het Rijksbeleid om peuterspeelzaalwerk en kinderopvang vergaand te integreren, leidt ook in Reusel-De Mierden tot veranderingen in deze sectoren. Op 29 maart 2011 heeft de gemeenteraad ingestemd met de beleidsnotitie "Peuteransen" waarin de voorschoolse voorzieningen 2011-

2013 voor Reusel-De Mierden worden beschreven. De beleidsnotitie beschrijft de nieuwe vorm van voorschoolse educatie namelijk de peuterprogramma's

aangeboden door de kinderopvang. Hiermee verdwijnt het traditionele peuterspeelzaalwerk binnen Reusel-De Mierden. Ouders kunnen kiezen voor verschillende vormen van afname van een peuterprogramma namelijk:

- enkel peuterprogramma (gebaseerd op subsidie of gebaseerd op inkoop op basis van de Wet kinderopvang waarbij belastingteruggave van toepassing is),
- peuterprogramma binnen de hele of halve daginvulling van de kinderdagopvang,
- geïndiceerd peuterprogramma (hiervoor is een indicatie van het consultatiebureau noodzakelijk).

Met uitzondering van de Clemensschool wordt het peuterprogramma op elke Brede School aangeboden waardoor er een relatie ligt tussen het inhoudelijk beleid en de fysieke Brede School.



3.2.5 Relatie inhoudelijke Brede Scholen en fysieke Brede Scholen

Al deze thema's en de betrokkenheid van de beschreven partners bij de Brede Scholen hebben een verband met de huisvesting van de Brede Scholen. De doelstelling 'efficiency' beschrijft het verband. Immers de onderwijsgebouwen zijn door het concept van de Brede Scholen meer dan enkel een centrum waar onderwijs gegeven wordt:

In Reusel-De Mierden worden de onderwijsgebouwen binnen de Brede Scholen ingezet voor meerdere doeleinden: onderwijs, opvang, zorg en participatie.

Hoewel missie en visie op Brede Scholen allereerst inhoudelijk van aard is, kan het multifunctioneel gebruik van de schoolgebouwen de samenwerking en inhoudelijke afstemming tussen zowel professionele organisaties alsook het plaatselijke verenigingsleven en het leven in de wijk versterken. Het biedt daarmee ook een stevige basis voor het behouden en/of uitbreiden van voorzieningen in de kleine kernen. Voorbeelden hiervan zien we in Lage Mierde waar het servicepunt gekoppeld aan het Loket van A-Z in de Brede School Plus gehuisvest is.

3.2.6 Regeling aanpassing huisvesting Brede Scholen

Het ministerie voor Onderwijs, Cultuur en Wetenschap heeft de Regeling stimulering aanpassing huisvesting Brede Scholen/sportaccommodaties in het leven geroepen om middelen beschikbaar te kunnen stellen ten behoeven van een eenmalige investering in de huisvesting van Brede Scholen. De huisvesting van de Brede Scholen is vaak nog niet geschikt voor het multifunctioneel gebruik dat past bij de doelstellingen van de Brede School. In het kader van deze regeling is voor basisschool d'n Opstap een aanvraag ingediend omdat deze school in het kader van de op handen zijnde algehele aanpassing (40 jaar oud gebouw) voldeed aan de regels. De subsidie is op 7 september 2011 vastgesteld door het ministerie. De financiële vertaling ziet er als volgt uit:

Basisschool	Totale projectkosten	subsidie	Co-financiering gemeente
D'n Opstap	3.754.020	498.766	3.255.254 (excl tijdelijke huisvesting)

3.2.7 Ruimelijke uitwerking Brede Scholen

De Brede Schoolvorming heeft thans een fysieke vertaling gekregen op alle schoollocaties in onze gemeente.

Hooge Mierde

Bij de renovatie van de Akkerwinde in 2004 is ook een lokaal voor de peuterspeelzaal opgenomen. Sinds maart 2007 vindt hier ook de BSO van de Paraplu BV onderdak.

Hulsel

Per 2 november 2009 heeft in de Clemensschool in Hulsel de BSO van de Paraplu BV onderdak in een leegstaand klaslokaal van de Clemensschool.

Lage Mierde

Met de oplevering eind april 2010 van de Brede School Plus in Lage Mierde is basisschool d'n Opstap Multifunctioneel gehuisvest samen met gemeenschapshuis de Ster, buitenschoolse opvang (BSO) van de Paraplu BV en het peuterspeelzaalwerk (per 1 september 2011 de peuterprogramma's van de Paraplu BV).

Reusel

Op 19 december 2005 heeft de gemeenteraad besloten met de fusie in 2002 van de Plonderijenschool en de St. Jozefschool te gaan voor een gezamenlijk Brede School gebouw: de Leilinde. Hierbij zijn naast het onderwijs aan 14 groepen ook kinderdagopvang (2 groepen) en buitenschoolse opvang van de Paraplu BV gezamenlijk gehuisvest met de GGD, ZuidZorg en Dommelregio. De BSO vindt vanaf de oplevering van de Brede School plaats in een leegstaand klaslokaal.

Met de uitbreiding van de Klimop met een 5^e groep in 2003 is de openbare basisschool (obs) verbreed door deze aan te bouwen aan kinderdagopvang de Paraplu BV (3 groepen) en de buitenschoolse opvang van de Paraplu BV. Door de onderwijskundige vernieuwingen tegelijkertijd vorm te geven kon ook de 6^e groep gerealiseerd worden. Met de uitbreiding van de Klimop met een 7^e, 8^e en 9^e groep krijgt ook de BSO van de Paraplu BV onderdak binnen de huisvesting van obs de Klimop. Voor deze uitbreiding heeft het college op 6 juni 2010 een besluit genomen om 296 m² uit te breiden op de locatie aan de Dooleg in Reusel. Het schoolbestuur van obs de Klimop (het RBOB) heeft daarbij de keuze gemaakt om na de uitbreiding de BSO onder te brengen in de Klimop, in schoolspecifieke ruimte.

Op de Mariaschool in Reusel is als gevolg van leegstaande lokalen in 2009 een groep van het peuterspeelzaalwerk ondergebracht en een groep van de kinderdagopvang van de Paraplu BV en BSO van de Paraplu BV. Per 1 september 2011 wordt het peuterspeelzaalwerk in de vorm van peuterprogramma's van de Paraplu BV ondergebracht op de Mariaschool en daarnaast wordt de kinderdagopvang vervolgd evenals de BSO van de Paraplu BV (in de leegstaande lokalen)

3.3 Wmo beleid, leefbaarheid

In het Wmo beleid staat de civil society centraal. Het Wmo beleid kent in de versie van 2012-2015 het thema "opgroeien". Voor de Brede Scholen is hierbij naast de vijf taken (signaleren, informeren, toeleiding, coördineren, licht pedagogische hulp) de pedagogische civil society belangrijk. Dit laat zich als volgt definiëren:

Pedagogische civil society < de - ; -ties>

Dat deel van de samenleving waar burgers (kinderen, jongeren, ouders en andere volwassenen) in vrijwillige verbanden verantwoordelijkheid nemen voor een pedagogisch klimaat waarin het goed opvoeden en opgroeien is, in samenwerking met of juist als tegenkracht tot overheden (gemeente, de jeugdsector, het welzijnswerk), bedrijven en andere civil society organisaties (bijvoorbeeld sportverenigingen)

Ofwel:

- Maatschappelijke omgeving waarin ontmoetingsplekken belangrijk zijn
- Aandacht voor ouderbetrokkenheid bij school en buurt
- Adequaat pedagogisch handelen van professionals in onderwijs en opvang (niet alles weg-specialiseren).

Visie op leefbaarheid

Op 1 januari 2011 telde Reusel-De Mierden 12.606 inwoners. De inwoners van Reusel-De Mierden wonen op een erg ruim oppervlak: de bevolkingsdichtheid is 161 inwoners per vierkante kilometer tegenover 510 inwoners in de regio Zuidoost-Brabant. Daarmee is Reusel-De Mierden één van de dunst bevolkte gebieden van Nederland.

Voor de visie op leefbaarheid wordt verwezen naar het gewenste maatschappelijke effect van het Integraal Huisvestingsplan Brede Scholen in Reusel-De Mierden:

Het maatschappelijk effect van het Integraal Huisvestingsplan moet zijn dat in elke kern van de gemeente Reusel-De Mierden een goede voorziening aanwezig is voor jeugdigen, waar onderwijs wordt aangeboden, waardoor de ontwikkeling van kinderen positief bevorderd wordt. Hierdoor wordt het Brede Schoolgebouw in elke kern een centrum in de wijk waar met name (maar niet uitsluitend) voor jeugdigen, onderwijs, opvang, zorg en participatie plaats kan vinden.

3.4 Transitie van Jeugdzorg, Passend Onderwijs en relatie met leerlingenvervoer

Er moet één financieringsstroom komen voor het huidige preventieve beleid, de huidige vrijwillige provinciale jeugdzorg, de jeugd LVG (licht verstandelijk gehandicapten) en jeugd. Gefaseerd worden alle taken op het gebied van jeugdzorg overgeheveld naar de gemeenten. Gemeenten zijn straks verantwoordelijk voor alle jeugdzorg die nu onder Rijk, provincie, gemeente, AWBZ en ZvW valt. Preventie en vrijwillige hulpverlening wordt in goede afstemming met gedwongen hulpverlening georganiseerd door (samenwerkende) gemeenten². De transitie jeugdzorg geeft het kader aan jeugd – GGZ (zowel AWBZ als Zorgverzekeringswet), provinciale jeugdzorg, gesloten jeugdzorg, jeugdreclassering, jeugdbescherming en licht verstandelijk gehandicapte jeugd.

Passend onderwijs, Werken naar vermogen en overheveling van de AWBZ functie extramurale begeleiding naar de Wmo zijn decentralisaties die ook op de gemeenten af komen. De decentralisaties hebben ieder een eigen tijdsplan, richtlijnen en verschillende partijen die betrokken zijn.

Per 1 augustus 2012 gaat de Wet Passend Onderwijs in werking, dat is de doelstelling van het kabinet. Deze wet betekent een verandering, ook voor gemeenten. Het huidige stelsel voor extra onderwijssteuning (de zogenaamde rugzakjes) is volgens het kabinet niet langer houdbaar. Kinderen moeten minder als hulpbehoevend bestempeld worden, uitgaande van normaliseren. Het kabinet kiest daarom voor een nieuw stelsel dat zich kenmerkt voor verdergaande decentralisatie naar scholen. Scholen krijgen in het nieuwe stelsel een zorgplicht binnen het samenwerkingsverband. Het samenwerkingsverband dient een zorgplan te maken (voor 1 maart 2013). Hierin moeten afspraken opgenomen worden die met gemeenten moeten worden afgestemd. Dit gaat in per 1 augustus 2013 en geldt voor een periode van maximaal 4 jaar. Het nieuwe stelsel vraagt vooral van het reguliere onderwijs een extra inspanning om meer leerlingen zelf op te vangen en minder te verwijzen. Er wordt meer geld uitgegeven voor ambulante begeleiding.

Als de wet op Passend onderwijs wordt ingevoerd, zullen de rechten voor de leerlingen in het Voortgezet Speciaal Onderwijs (VSO) gelijkgesteld worden aan die van het Voortgezet Onderwijs. De VNG zal de modelverordening leerlingenvervoer aanpassen aan de wettelijke wijzigingen. Besparingen worden op dit punt overigens niet voorzien omdat het samenwerkingsverband groter wordt, wordt thuisnabijheid van de school daarmee ook een ruimer begrip. Hiermee is het maatschappelijk effect op dit moment nog niet in te schatten. Het gewenste maatschappelijk effect is namelijk het zo veel mogelijk binnen de eigen biotoop aanbieden van opvang, zorg en onderwijs (thuisnabij).

Gezien de genoemde decentralisaties en de aankomende Wet Passend Onderwijs is het aannemelijk dat in de aankomende jaren een relatie gelegd wordt met huisvesting binnen de Brede Scholen in Reusel-De Mierden. De contouren van de decentralisaties zijn nog te onduidelijk om hierop in dit stadium concreet te kunnen inspelen. In Reusel-De Mierden wordt vooralsnog in de begroting 2012-2015 de link gelegd tussen passend onderwijs en leerlingenvervoer.

² Reageerakkoord Kabinet

Hoofdstuk 4

HUISVESTING VAN DE BREDE SCHOLEN

4.1 Capaciteit schoolgebouwen Reusel-De Mierden

De capaciteit van een schoolgebouw wordt op basis van de Verordening voorziening huisvesting Reusel-De Mierden 2012 niet langer in lokalen uitgedrukt, maar in Bruto Vloeroppervlak BVO. In algemene zin kan gesteld worden dat de vereenvoudiging van het ruimtebehoeftemodel voor de gemeente Reusel-De Mierden niet leidt tot een andere capaciteitsbehoefte. In bijgaande tabel is weergegeven hoeveel lokalen de basisscholen op dit moment hebben en op m2 ze recht zouden hebben op basis van het huidige leerlingenaantal en in de toekomst. In juni 2010 zijn hiervoor meetcertificaten afgegeven conform NEN 2580, welke in het OOGO van 22 juli 2010 en het B&W besluit van 26 oktober 2010 werden vastgesteld.

Naam	Aantal lokalen	BVO op basis van meetcertificaten	Prognose m2 2012	Verskil werkelijk en prognose 2012	Prognose aantal m2 2015	Prognose aantal m2 2020	Prognose aantal m2 2025
Opstap	8	1.299,97	1.020	+ 279,97	995	914	879
Akkerwinde	8	934,45	859	+ 75,45	829	799	763
Clemens		731,31	436	+ 295,31	522	507	482
Leilinde	14	2.082,13	1.830	+ 252	2.026	2.002	1.850
Klimop	10	894,76 + 296 ³ = 1.190,76	1.221	- 30,24	1.317	1.307	1.211
Maria	12	1.500,81	1.126	+ 374,81	1.020	1.010	944
Totaal		7.739,43	6.492	+ 1.247,30	6.704	6.538	6.129

Huidige en geprognosticeerde ruimtebehoefte basisscholen Reusel-De Mierden

De conclusie op grond van bovenstaand schema kan getrokken worden dat in Reusel-De Mierden voldoende m2 onderwijshuisvesting aanwezig is. Een knelpunt doet zich voor op Openbare basisschool de Klimop waar het geprognosticeerde aantal m2 allereerst nog toeneemt om vervolgens te dalen in 2025 naar nagenoeg de m2 van het peil 2012.

4.2 Prognoses

Het Centraal Bureau voor de Statistiek (CBS) heeft berekend dat in 2025 de helft van de gemeenten in Nederland met krimp te maken krijgt. Ook in Noord-Brabant zal het inwonertal dalen. Er komen minder jongeren (ontgroening) en ouderen gaan met pensioen (vergrijzing). De daling van de bevolking heeft consequenties voor voorzieningen. De leefbaarheid in de kleine gemeenten kan hierdoor in gevaar komen. Belangrijk is om zicht te krijgen op de prognoses van de leerlingenaantallen in onze gemeente voor het aankomende tijdvak.

In relatie met het onderwijshuisvestingsbeleid concluderen we op grond van paragraaf 4.1 dat de scholen ruim genoeg in hun jasje zitten wat betreft de ruimte. Na een kleine stijging voor sommige scholen tot 2016, zal er daarna sprake zijn van een afname in de behoefte aan m2. Het is zaak om op gemeenteniveau uitspraak te doen hoe om te gaan met de overtollige m2 waar scholen, op grond van hun huidige en geprognosticeerde leerlingen, mee te maken gaan krijgen.

Ten behoeve van het onderwijsbeleid op gemeentelijk niveau is voor de gemeente Reusel-De Mierden een prognose opgesteld van leerlingenaantallen voor de periode 2011 tot en met 2031. In de raming van leerlingenaantallen zijn twee ontwikkelingen verwerkt. Dit zijn de trends in de omvang van de basisgeneratie in de afzonderlijke gebieden van de gemeente Reusel-De Mierden en de schoolkeuze. Bij de opzet van de prognoses zijn cijfers verwerkt met een uitsplitsing van leerlingen naar herkomstgebied.

³ Op 8 juni 2010 heeft het college van B&W van Reusel-De Mierden besloten tot uitbreiding van obs de Klimop met 296 m2 waarvan de oplevering eind 2011 plaatsvindt agv gemeenteraadsbesluit (krediet) op 20 juli 2010.

Bij de berekening voor de periode 2011-2031 is gebruik gemaakt van een softwarepakket wat voldoet aan het "Programma voor het opstellen van leerlingprognoses" van de VNG.

De bijgaande tabel geeft een samenvatting van de belangrijkste resultaten. In de overzichten zijn de leerlingenaantallen van peildatum 1 oktober 2010 weergegeven onder 2011.

Naam	Historie 2011	Prognose 2012	Prognose 2013	Prognose 2014	Prognose 2015	Prognose 2016	Prognose 2021	Prognose 2026	Prognose 2031
Opstap	163	163	161	167	158	160	141	134	134
Akkerwinde	132	131	126	121	125	123	118	110	96
Clemens	47	47	51	60	63	64	59	57	58
Leilinde	318	324	336	346	363	367	352	322	297
Klimop	201	203	209	213	222	225	216	197	182
Maria	194	184	177	169	163	165	159	145	134
Totaal	1055	1052	1060	1076	1094	1104	1045	965	901

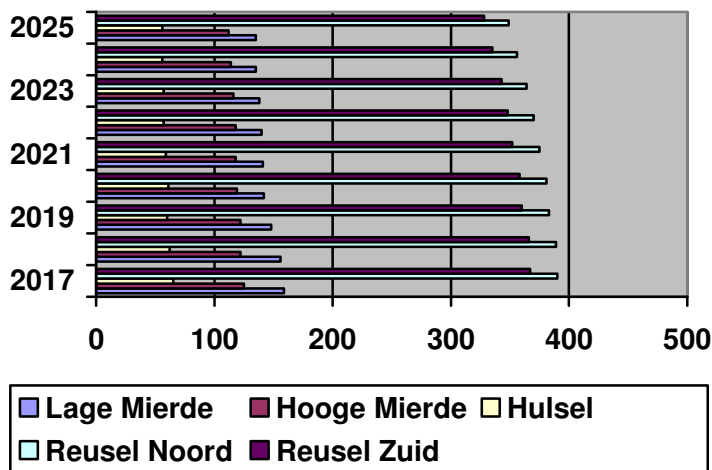
Huidige en geprognosticeerde leerlingaantallen basisscholen Reusel-De Mierden 2011-2031

Op grond van de prognoses is in Reusel-De Mierden vooralsnog in de eerste 5 jaar na 2011 een stijging te zien van het aantal leerlingen.

De periode tussen 2018 en 2026 kenmerkt zich door een daling van het aantal leerlingen op de basisscholen in Reusel-De Mierden tot het niveau van 2011 in 2021 waarna de verdere daling zich inzet. In onderstaande tabel wordt deze periode eruit gelicht:

Naam	Prognose 2017	Prognose 2018	Prognose 2019	Prognose 2020	Prognose 2021	Prognose 2022	Prognose 2023	Prognose 2024	Prognose 2025
Opstap	159	156	148	142	141	140	138	135	135
Akkerwinde	125	122	122	119	118	118	116	114	112
Clemens	65	62	60	61	59	57	57	56	56
Leilinde	367	366	360	358	352	348	343	335	328
Klimop	225	224	221	220	216	213	210	205	201
Maria	165	165	162	161	159	157	154	151	148
Totaal	1106	1095	1073	1061	1045	1033	1018	996	980

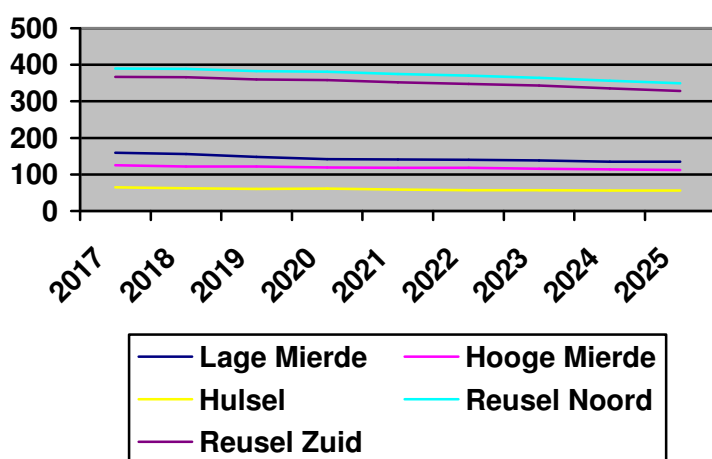
Geprognosticeerde leerlingaantallen basisscholen Reusel-De Mierden 2017-2025



Geprognosticeerde leerlingaantallen basisscholen Reusel-De Mierden 2017-2025

Vanaf 2022 is een afname van het aantal leerlingen, op basis van de prognoses, een feit op de basisscholen in Reusel-De Mierden.

In 2023 is het verwachte aantal 4-7 jarigen voor het eerst lager dan het huidige aantal in 2011. Een trend die zich vervolgens naar verwachting voortzet en uiteindelijk uit komt op een afname van 11,74% 4-7 jarigen in 2031, over 20 jaar.



Geprognosticeerde leerlingaantallen basisscholen Reusel-De Mierden 2017-2025

4.3 Toekomstbeeld gemeente Reusel-De Mierden

Vanaf 2022 laten de prognoses in Reusel-De Mierden, een afname zien van leerlingen op de basisscholen. Hierin zitten kansen. Door te focussen op alles waarmee een dorp zich kan onderscheiden kan ook de uiteindelijke afname van leerlingen aantrekkelijk worden. Rust, ruimte, goedkoop wonen, mensen die elkaar kennen, kwalitatief goede (basis)scholen en ga zo maar door. Reusel-De Mierden zal de uiteindelijk afnemende leerlingen accepteren en zich profileren als trotse kleine gemeente/basisschool. De Brede Scholen in Reusel-De Mierden kunnen daaraan een bijdrage leveren evenals de Kempensamenwerking waar een strategische agenda kan ontstaan met als speerpunt Zorg, Welzijn en Onderwijs.

Een belangrijke link tussen de leerlingen van nu en de fluctuaties in leerlingen in de toekomst is het aanpakken van voortijdig schooluitval in relatie tot de arbeidsmarkt: in de toekomst hebben we iedereen nodig. Jongeren van nu moeten straks een zinvolle bijdrage kunnen leveren aan de regionale economie. Daarmee moeten we nu aan de slag. Adequate onderwijshuisvesting en een goed onderbouwd onderwijsbeleid zijn hiervoor de eerste bouwstenen.



In verband met de overcapaciteit van de basisschoolgebouwen en de verwachte daling in leerlingen vanaf 2022 zet gemeente Reusel-De Mierden in op een multifunctionele bezetting van de basisschoolgebouwen in de vorm van de doorontwikkeling van Brede Scholen als wijkfunctie. Goede afspraken over verhuur en medegebruik zijn daarbij noodzakelijk.

Voor de verhuur in de Brede Scholen wordt verwezen naar de notitie in de bijlage die eerder al op consensus van de schoolbesturen kon rekenen voor de korte termijn (OOGO 22 juli 2010).

4.4 Gegevens Brede Schoolgebouwen

Brede School Plus, basisschool d'n Opstap

Naam en adres basisschool	Basischool d'n Opstap
Brinnummer	06TF00
BVO	1.299,97
Kadastrale gegevens	Kadastraal bekend gemeente Hooge en Lage Mierde, sectie H, nummer 927.
Bouwjaar	1974 Renovatie 2010
Juridisch eigendom gebouw	Onderwijsstichting KempenKind
Economisch eigendom gebouw	Gemeente Reusel-De Mierden
Perceelseigendom	Stichting Katholiek Primair onderwijs Kempenland (Onderwijsstichting KempenKind)
Perceelsoppervlakte	
Gebruik gemeentegrond	Nee (groenonderhoud binnen grijs vlak onderstaande schets is voor rekening en verantwoordelijkheid schoolbestuur)
Aantal lokalen	8
Andere disciplines in gebouw gehuisvest	Buitenschoolse Opvang (de Paraplu BV) Peuterprogramma (de Paraplu BV) Gemeenschapshuis (de Ster)
Huurovereenkomsten:	Paraplu BV-OSSK (afdracht kale huur aan gemeente Reusel-De Mierden) - in afronding - Gemeente Reusel-De Mierden- de Ster (in afronding)
Uitvoering onderhoud	Woning Stichting de Zaligheden
Ontruimingsinstallatie	ja
Brand- en Inbraakinstallatie	ja
Verzekering	IAK
speelplaats	Openbaar (wel laag hekwerk) Verantwoordelijkheid onderhoud speelplaats bij gemeente
Gymnastiekonderwijs	Gebruik sportzaal d'n Houtert,



Omschrijving huisvesting basisschool d'n Opstap

Basisschool d'n Opstap maakt onderdeel uit van de Brede School Plus in Lage Mierde. Behalve de basisschool zijn ook het gemeenschapshuis, de buitenschoolse opvang en de peuterprogramma's in de Brede School Plus gehuisvest. In ... 2011 werden de beheersovereenkomst, de bestuursovereenkomst en de huurovereenkomsten ondertekend tussen betrokken partijen. De looptijd hiervan is 5 jaar.

Aandachtspunt huisvesting basisschool d'n Opstap n.v.t.

Brede School de Akkerwinde

Naam en adres basisschool	Basischool de Akkerwinde
Brinnummer	
BVO	934,45
Kadastrale gegevens	gemeente Hooge en Lage Mierde sectie E nr. 3994
Bouwjaar	+/- 1920, renovatie 2005
Juridisch eigendom gebouw	Onderwijsstichting KempenKind
Economisch eigendom gebouw	Gemeente Reusel-De Mierden
Perceelseigendom	Stichting Katholiek Primair onderwijs Kempenland (Onderwijsstichting KempenKind)
Perceelsooppervlakte	
Gebruik gemeentegrond	Volgens het kadaster is het perceel geheel in eigendom bij Stichting Katholiek Primair Onderwijs Kempenland
Andere disciplines in gebouw gehuisvest	Buitenschoolse Opvang (de Paraplu BV) Peuterprogramma (de Paraplu BV) Kinderopvang (de Paraplu) 2,5-4 jarigen
Huurovereenkomsten:	Onderwijsstichting KempenKind- de Paraplu BV (afdracht kale huur aan gemeente Reusel-De Mierden)-----
Uitvoering onderhoud	Woning Stichting de Zaligheden
Ontruimingsinstallatie	Ja
Brand- en Inbraakinstallatie	ja
Verzekering	IAK
Speelplaats	Na 18.00 uur en in weekenden niet openbaar. Verantwoordelijkheid onderhoud Schoolbestuur.
Gymnastiekonderwijs	Gymvervoer naar sporzaal d'n Houtert,



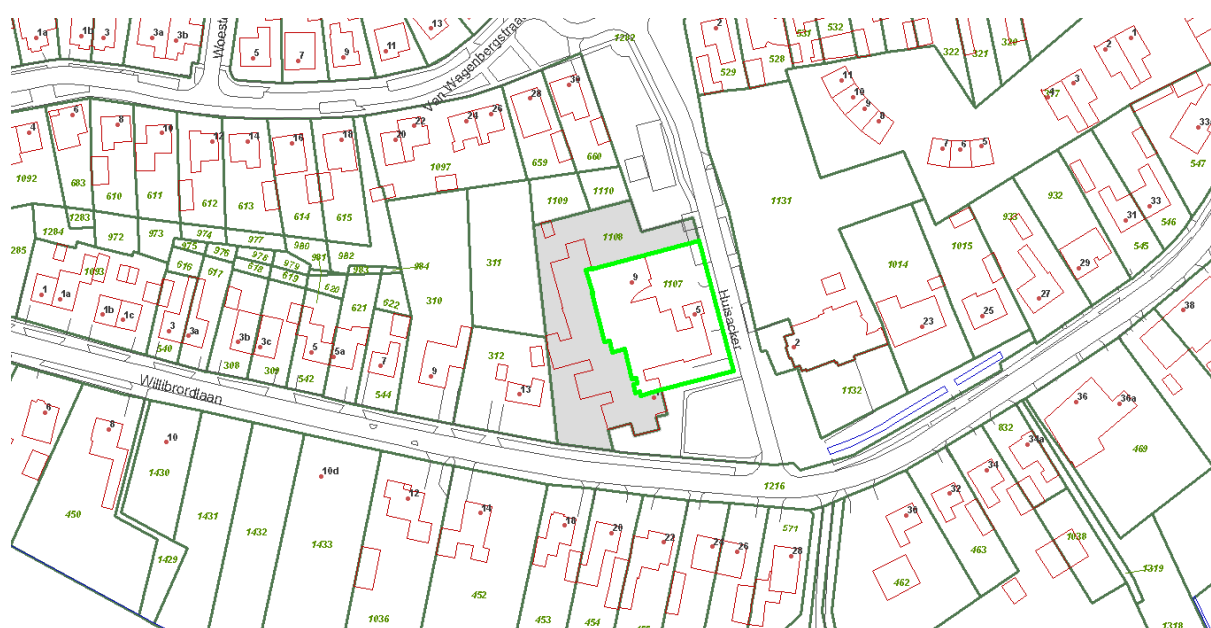
Omschrijving huisvesting basisschool de Akkerwinde

De Akkerwinde is in 2004 gerenoveerd. Behalve onderwijs wordt op de Akkerwinde ook voorschoolse en naschoolse opvang verzorgd en vinden de peuterprogramma's hier op 2 dagdelen plaats. Op die momenten is er ook kinderdagopvang op de Akkerwinde voor 2,5 tot 4 jarigen. Gedeeltelijk vindt de opvang plaats in de ruimte van de voormalige peuterspeelzaal, gedeeltelijk vindt de naschoolse opvang plaats in onderwijs specifieke ruimten.

Aandachtspunt huisvesting basisschool de Akkerwinde n.v.t.

Brede School Sint Clemens

Naam en adres basisschool	Basischool Sint Clemens
Brinnummer	
BVO	731,31
Kadastrale gegevens	Kadastraal bekend gemeente Hooge en Lage Mierde, sectie K, nummer1108 (grijs ingekleurd in onderstaand overzicht)
Juridisch eigendom gebouw	Onderwijsstichting KempenKind
Economisch eigendom gebouw	Gemeente Reusel-De Mierden
Perceelsoppervlakte	
Perceelseigendom	Stichting Katholiek Primair onderwijs Kempenland (Onderwijsstichting KempenKind)
Gebruik gemeentegrond	Volgens het kadaster is het grijze perceel in eigendom bij Stichting Katholiek Primair Onderwijs Kempenland. Buiten dat perceel wordt ook gebruik gemaakt van gemeentegrond waarvoor een overeenkomst wordt opgesteld (X)
Andere disciplines in gebouw gehuisvest	Buitenschoolse Opvang (de Paraplu BV) in klaslokaal
Huurovereenkomsten:	OSSK- de Paraplu BV (afdracht kale huurcomponent verhuur klaslokaal aan gemeente Reusel-De Mierden) – in afronding-
Uitvoering onderhoud	Woning Stichting de Zaligheden
Ontruimingsinstallatie	Ja
Brand- en Inbraakinstallatie	ja
Verzekering	IAK
Speelplaats	Na 18.00 uur en in weekenden niet openbaar. Verantwoordelijkheid onderhoud Schoolbestuur.
Gymnastiekonderwijs	Gymvervoer naar Sportzaal d'n Houtert



Omschrijving huisvesting basisschool st Clemens

In de Clemensschool wordt naast onderwijs ook naschoolse opvang geboden in leegstaande schoollokalen (onderwijsspecifieke ruimten). Meest recent: schade en adhv weersinvloeden (sneeuw en heftige regenval)

Aanpassing omheining en verwijderen bomen+ wortels. Aanpassing speelplaats

Aandachtspunt huisvesting basisschool st Clemens

Deel Clemensschool bestaat 27 jaar.

Brede School de Leilinde

Naam en adres basisschool	Basischool de Leilinde
Brinnummer	
BVO schoolspecifiek	2082,13
BVO niet- school specifiek	289,07
Kadastrale gegevens	Kadastraal bekend gemeente Reusel, sectie C, nummer 4400.
Bouwjaar	Renovatie 2007 en gedeeltelijke uitbreiding (naar 14 lokalen en niet schoolspecifieke ruimten)
Juridisch eigendom gebouw	Onderwijsstichting KempenKind
Economisch eigendom gebouw	Gemeente Reusel-De Mierden
Perceelsoppervlakte	
Perceelseigendom	Stichting Katholiek Primair onderwijs Kempenland (Onderwijsstichting KempenKind)
Gebruik gemeentegrond	Volgens het kadaster is het grijze perceel in eigendom bij Stichting Katholiek Primair Onderwijs Kempenland. Buiten dat perceel wordt ook gebruik gemaakt van gemeentegrond waarvoor een overeenkomst wordt opgesteld (gebruik grond tot aan voetpad).(X)
Andere disciplines in gebouw gehuisvest	Buitenschoolse Opvang (de Paraplu BV) in klaslokaal Kinderopvang 0-4 jarigen (de Paraplu BV) Peuterprogramma (de Paraplu BV)
Huurovereenkomsten:	OSSK- de Paraplu BV (afdracht kale huurcomponent verhuur klaslokaal aan gemeente Reusel-De Mierden) OSSK- de Paraplu BV (afdracht kale huur aan gemeente Reusel-De Mierden)
Uitvoering onderhoud	Woning Stichting de Zaligheden
Ontruimingsinstallatie	ja
Brand- en Inbraakinstallatie	Ja
Verzekering	IAK
speelplaats	Afgesloten door hekwerk. Na 18.00 uur en in weekenden niet openbaar. Verantwoordelijkheid onderhoud Schoolbestuur.
Gymnastiekonderwijs	Gymvervoer naar Rabo Sporthuis Klokuurvergoeding



Omschrijving huisvesting basisschool de Leilinde

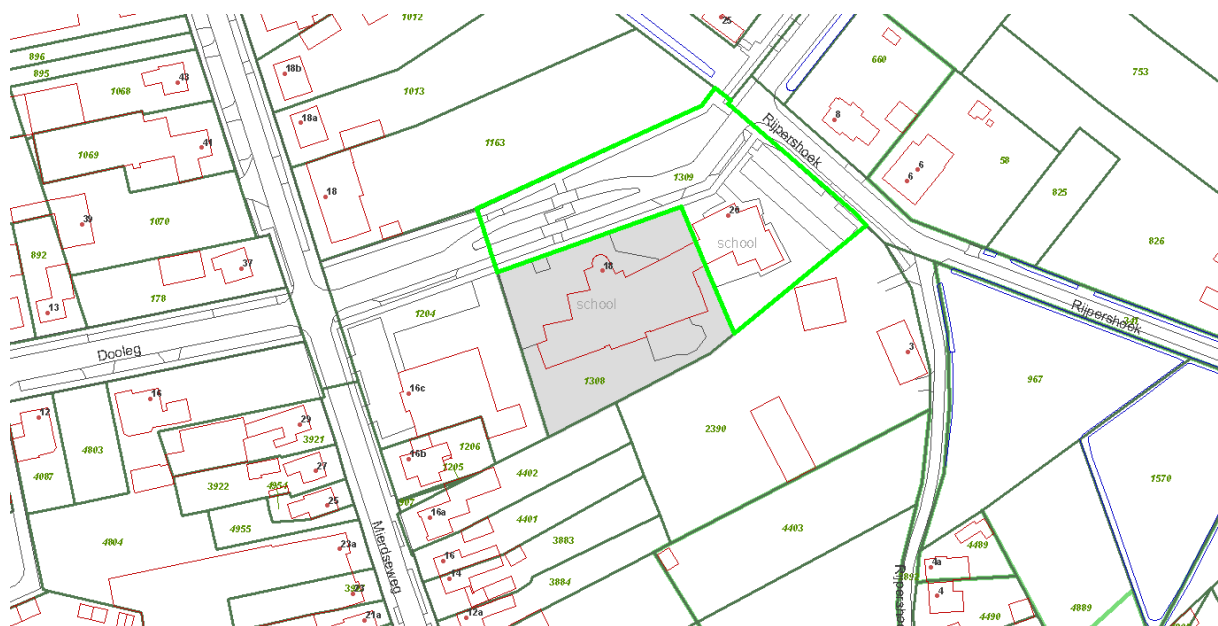
De Leilinde is sinds de renovatie in 2007 en gedeeltelijke uitbreiding een 14 klassige Brede School en daarmee de grootste in onze gemeente. Naast onderwijs vindt hier ook naschoolse opvang plaats in een leegstaande schoolruimte en worden peuterprogramma's aangeboden in de ruimte van de voormalige peuterspeelzaal en de dagopvang. De dagopvang van de Paraplu BV heeft beschikking over 2 opvangspecifieke ruimten.

Aandachtspunt huisvesting basisschool de Leilinde

-Binnenmilieu. Sinds de oplevering van Brede School de Leilinde is het binnenmilieu een aspect waarover veel klachten zijn bij leerlingen, leerkrachten en directie. De klachten hebben betrekking op de luchtkwaliteit en de temperaturen in het schooldeel. Verbetermaatregelen zijn in beeld gebracht. Dit onderdeel vormt een apart besluitpunt voor de gemeenteraad op 20 december 2011.

Brede School de Klimop

Naam en adres basisschool	Openbare Basisschool de Klimop
Brinnummer	
BVO	894,76
Kadastrale gegevens	Gemeente Reusel, sectie E, nummers 1308 (grijs ingekleurd) en 1309 (groen omlind).
Bouwjaar	1996, uitbreiding 2003 en 2011
Juridisch eigendom gebouw	RBOB de Kempen
Economisch eigendom gebouw	Gemeente Reusel-De Mierden
Perceelsoppervlakte	
Perceelseigendom	Stichting de Kempen, Organisatie voor openbaar en algemeen toegankelijk onderwijs
Gebruik gemeentegrond	Volgens het kadaster is het grijze perceel in eigendom bij Stichting de Kempen. Buiten dat perceel wordt ook gebruik gemaakt van gemeentegrond waarvoor een overeenkomst wordt opgesteld (gebruik grond tot aan voetpad).(X)
Andere disciplines in gebouw gehuisvest	Buitenschoolse Opvang (de Paraplu BV) in klaslokaal miv dec 2011 Kinderopvang 0-4 jarigen (de Paraplu BV) Peuterprogramma (de Paraplu BV)
Huurovereenkomsten:	RBOB- de Paraplu BV (afdracht kale huurcomponent verhuur klaslokaal aan gemeente Reusel-De Mierden) – in afronding- Gemeente Reusel-De Mierden- de Paraplu BV - in afronding-
Uitvoering onderhoud	OSG
Ontruimingsinstallatie	Ja
Brand- en Inbraakinstallatie	ja
Verzekering	IAK
Speelplaats	Semi- openbaar en achterzijde niet-openbaar (verantwoordelijkheid onderhoud RBOB de Kempen)
Gymnastiekonderwijs	Rabo Sporthuis Klokuurvergoeding



Omschrijving huisvesting basisschool de Klimop

De Klimop wordt in 2011-2012 uitgebreid met 296 m2. De oplevering vindt plaats in 2012.

Aandachtspunt huisvesting basisschool de Klimop

Punt van aandacht blijft de – zij het tijdelijke en geprognosticeerde- groei van obs de Klimop. Op dit moment is het huidige leerlingaantal (217) boven het niveau wat voor 2014 geprognosticeerd werd. Gelet op de verordening en de leegstaande ruimten binnen andere scholen in de kern Reusel kan het college besluiten om deze ruimten in te zetten voor het eventueel opvangen van de groei. Daarnaast blijft ook de naast gelegen den Horst voorlopig in stand om eventuele tijdelijke groei op te vangen. Knelpunt kan zijn dat de Klimop in de uitbreiding een ruimte voorzien heeft voor de BSO van de

Paraplu BV en peuterprogramma's van de Paraplu BV. Wanneer de Klimop de ruimte nodig heeft voor onderwijshuisvesting, dient deze ruimte op grond van de verordening allereerst benut te worden.

Aandachtspunt in verband met de uitbreiding 2011/2012; hier worden meters gemeentegrond aangewend voor onderwijsbebouwing. Dit dient kadastraal vastgelegd te worden, hetgeen als uitvoering van het IHP opgepakt wordt.

Brede School Mariaschool

Naam en adres basisschool	Basischool Maria
Brinnummer	
BVO	1581
Kadastrale gegevens	Kadastraal bekend gemeente Reusel, sectie A, nummers 4200 (grijs ingekleurd) en 4513 (groen omlijnd).
Bouwjaar	1985, uitbreiding 1999, uitbreiding 2002
Juridisch eigendom gebouw	Onderwijsstichting KempenKind
Economisch eigendom gebouw	Gemeente Reusel-De Mierden
Perceelsoppervlakte	
Perceelseigendom	Stichting Katholiek Primair onderwijs Kempenland (Onderwijsstichting KempenKind
Gebruik gemeentegrond	Volgens het kadaster is het grijze perceel in eigendom bij Stichting Katholiek Primair Onderwijs Kempenland. Buiten dat perceel wordt ook gebruik gemaakt van gemeentegrond in de vorm van bebouwing, waarvoor de kadastrale gegevens worden aangepast.(X)
Andere disciplines in gebouw gehuisvest	Buitenschoolse Opvang (de Paraplu BV) in klaslokaal (miv) Kinderopvang 0-4 jarigen (de Paraplu BV) in klaslokaal (miv) Peuterprogramma (de Paraplu BV) in klaslokaal (miv)
Huurovereenkomsten:	KempenKind- de Paraplu BV (afdracht kale huurcomponent verhuur klaslokaal aan gemeente Reusel-De Mierden) in afronding
Uitvoering onderhoud	Woning Stichting de Zaligheden
Ontruimingsinstallatie	ja
Brand- en Inbraakinstallatie	ja
Verzekering	IAK
speelplaats	Afgesloten door hekwerk, verantwoordelijkheid onderhoud bij schoolbestuur.
Gymnastiekonderwijs	Rabo Sporthuis Klokuurvergoeding



Omschrijving huisvesting basisschool Maria

Op de Mariaschool vindt naast onderwijs ook opvang plaats in leegstaande schoolruimten. Hierbinnen worden ook de peuterprogramma's aangeboden.

Aandachtspunt huisvesting basisschool Maria

Deel Mariaschool huisvesting bestaat 26 jaar. Renovatie van het dak staat gepland voor 2013, de benodigde gelden worden doorgedecentraliseerd.

Hoofdstuk 5

FINANCIELE VERTALING

Financieel overzicht 2011-2022

	2011	2012	2013	2014	2015	2016	2017	2018	2019	2020	2021	2022	dekking
Gemiddelde kosten onderhoud bijzonder onderwijs incl 8%	17	17	17 ⁴	17	17	17	17	17	17	17	17	17	onderhoud
Gemiddelde kosten onderhoud openbaar onderwijs incl 8%	5	5	5	5	5	5	5	5	5	5	5	5	onderhoud
Incidentele kosten Leilinde binnen milieu		125											Rest Krediet Leilinde
Incidentele kosten Klimop ivm uitbreiding en herstel constructie fout	574												Krediet Klimop
Structurele kosten Busvervoer gymzalen	59												Structureel begroting
Algehele aanpassing	pm	pm	pm	pm	pm	pm	pm	pm	pm	pm	pm	pm	
Leerlingen vervoer	315	315	265	265	265	265	265	265	265	265	265	265	Structureel begroting
Passend onderwijs			50	50	50	50	50	50	50	50	50	50	Structureel begroting

Bedragen x 1.000 EUR

Hoofdstuk 6

DRAAGVLAK EN EVALUATIE

Draagvlak

Dit beleidsplan is meerder malen met partners in het veld besproken. Tijdens het PlatformOverleg met de basisschool directeuren zij hebben positief gereageerd op de plannen (voor de herfstvakantie 2011)

Daarnaast heeft het OOGO plaatsgevonden op 31 oktober met het resultaat dat er consensus is voor de planvorming en het proces wat voor het IHP gepland staat. De tijdens het OOGO gemaakte opmerkingen verwerkt zijn in de nota.

Op 7 november heeft de Brede Stuurgroep Jeugd gelegenheid gehad te reageren op het IHP. Hierin zijn geen reacties ontvangen die haaks staan op het IHP. De gemaakte opmerkingen zijn verwerkt in de nota dan wel bijbehorend raadsvoorstel. Tijdens dit overleg bleek dat er bij de schoolbesturen geen draagvlak is voor de huisvesting van het jongerenopbouwwerk op de Brede Scholen.

Evaluatie

Evaluatie van inhoudelijk beleid vindt elke drie jaar plaats (output en outcome); is gerealiseerd conform doelen? Zo ook de evaluatie van het bestuurlijk proces: is bestuurlijke evaluatie op juiste wijze uitgevoerd? Heeft raad en college hun bestuurlijke rol adequaat ingevuld (informereren, monitoren, sturen en bijsturen).

