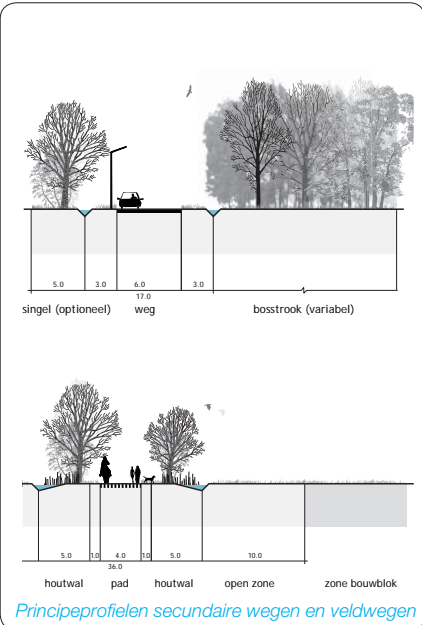
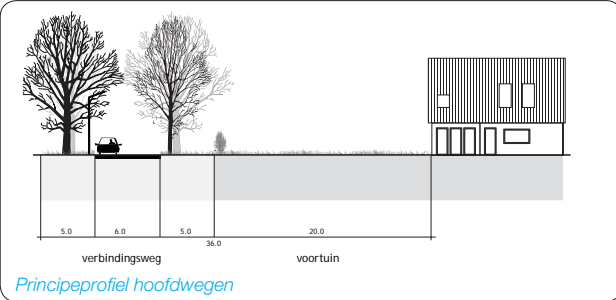




Nieuwe hiërarchie in de wegenstructuur

Gelaagdheid aanbrengen in de wegenstructuur om landbouwverkeer goed te faciliteren en een informeel recreatief wegensysteem mogelijk te maken:

- Hoofdonstluitingswegen t.b.v. doorgaand verkeer en landbouwverkeer (zwart in het schema hiernaast).
- Secundaire wegen t.b.v. lokaal verkeer en landbouwverkeer (rood).
- Veldwegen t.b.v. recreatief verkeer en incidenteel landbouwverkeer (rood gestreept).



Hoofdwegen

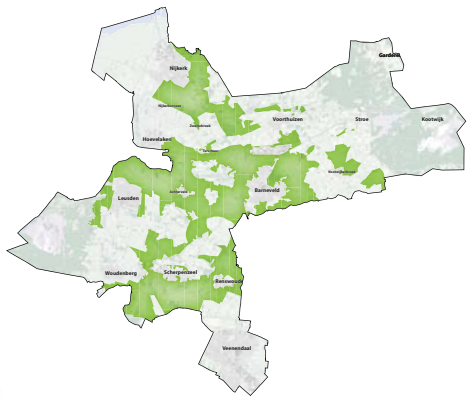
- Om de orthogonale, rationele verkaveling te beenderukken wordt er gestreefd naar zwaar beplante hoofdwegen.

Secundaire wegen en veldwegen

- Secundaire wegen spelen soms een rol in het beplante raamwerk, dan worden zij beplant.
- De veldwegen zijn bij voorkeur onverhard en worden gebruikt voor lokaal landbouwverkeer en voor recreatief gebruik.
- Er wordt gestreefd naar een systeem van veldwegen waarbij lokale wegen aaneen worden gesmeed tot een gebiedsdekkend netwerk voor recreatief gebruik. Veldwegen kunnen worden voorzien van singels en houtwallen om een prettige route door het open landschap te maken.



Dorpsrand De Glind

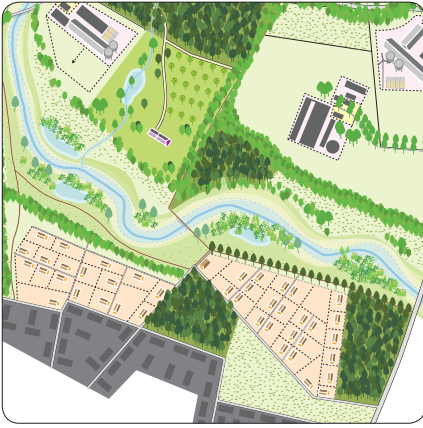


Kampenlandschap

Koers

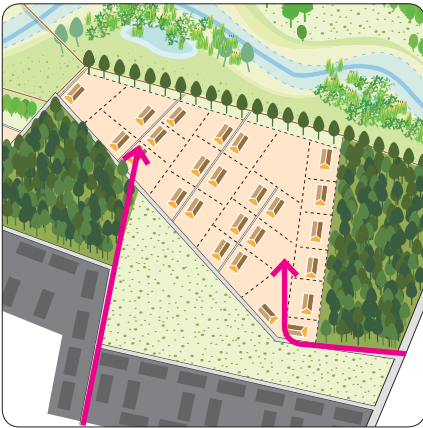
Op basis van de oorspronkelijke kavelstructuur kan zich een nieuwe kamerstructuur ontwikkelen met nieuwe houtwallen en houtsingels, met bomenrijen langs percelen en zwaar beplante wegen.

Woningbouw in de dorpsrand kan hieraan een bijdrage leveren door enerzijds bestaande patronen te respecteren en te benadrukken. En anderszijds door nieuwe in het landschap passende landschapselementen te introduceren.



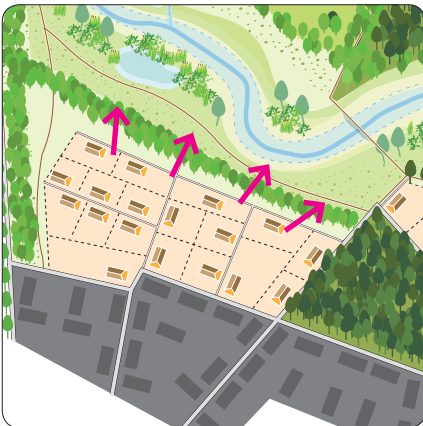
Op niveau van het landschap

- Oriëntatie op landschappelijke structuren zoals beekdalen en houtwallen.
- Respecteren van bestaande landschappelijke elementen zoals houtwallen en bomenrijen.
- Bij de planvorming uitgaan van bestaande verkavelingspatronen.
- Indien mogelijk de uitbreiding gedeeltelijk losleggen van de bestaande dorpsrand om een optimale verweving van wonen en landschap te verkrijgen.
- Gebruik maken van de directe omgeving in het landschap als uitloopgebied door aanleg van struinpaden en kleinschalige voorzieningen als vogelkijkhutten, visplekken en steigers.



Ontsluitingsprincipes

- Ontsluiting op de rand van de uitbreiding.
- Volg het landschapspatroon, zo min mogelijk nieuwe structuurlijnen toevoegen.
- Ontsluiting gebruiken om te dorp en landschap te verweven, niet om dorp en landschap te scheiden.

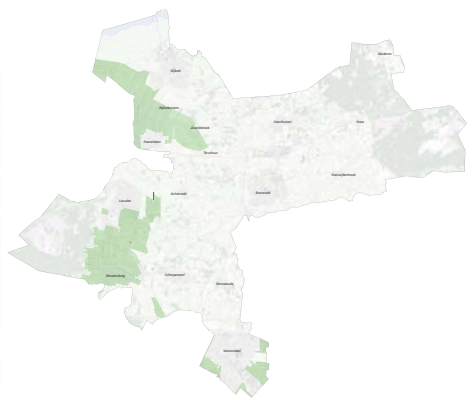


Op niveau van de woning en woonomgeving

- Oriëntatie van de woning op het landschap, geen achterkanten naar het landschap.
- Landschappelijke beplanting i.p.v. stedelijke beplanting, bijvoorbeeld door de aanleg van houtwallen en bosjes als onderdeel van het openbaar groen.
- Eenvoudige landschappelijke inrichting van de openbare ruimte.



Dorpsrand in het slagenlandschap



Slagenlandschap

Koers

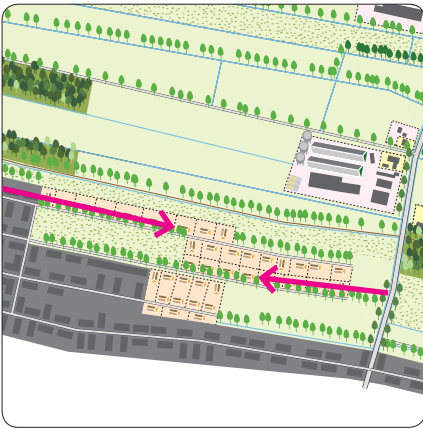
Het benadrukken van de langgerekte kavelstructuur met singels van weg tot weg is het streven. Bosjes op strategische plekken dragen verder bij aan de schaalverkleining van dit landschap.

Woningbouw in de dorpsrand kan hieraan een bijdrage leveren door enerzijds bestaande patronen te respecteren en te benadrukken. En anderszijds door nieuwe in het landschap passende landschapselementen te introduceren zoals bijvoorbeeld singels en open kavels in het stedenbouwkundig plan.



Op niveau van het landschap

- Oriëntatie op landschappelijke structuren zoals opstrekkende laanbeplanting.
- Respecteren van bestaande landschappelijke elementen.
- Uitgaan van bestaande opstrekkende verkavelingspatronen, bouw voort op de kavelmaat.
- Indien mogelijk losleggen van of geleiden t.o.v. van de bestaande dorpsrand om een optimale verweving van wonen en landschap te verkrijgen.
- Gebruik maken van de directe omgeving in het landschap als uitloopgebied door aanleg van struinpaden en kleinschalige voorzieningen als vogelkijkhutten, visplekken en steigers.



Ontsluitingsprincipes

- Ontsluiting van de wijk bij voorkeur haaks op hoofdwegen, nooit op de hoofdweg zelf, om aantasting en verstedelijking van het landelijke profiel te voorkomen.
- Ontsluitingswegen in het "ritme" van de verkaveling.
- Streven naar minimum aan dwarsverbindingen tussen de "slagen", om versnippering van het landschap te voorkomen.

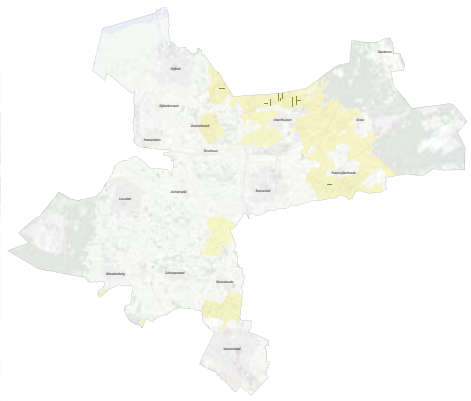


Op niveau van de woning

- Oriëntatie van de woning op het landschap, geen achterkanten naar het landschap.
- Landschappelijke beplanting i.p.v. stedelijke beplanting, bijvoorbeeld door de aanleg van houtwallen, bosjes en open kavels als onderdeel van het openbaar groen.
- Eenvoudige landschappelijke inrichting van de openbare ruimte.



Dorpsrand In het ontginningslandschap



Ontginningslandschap

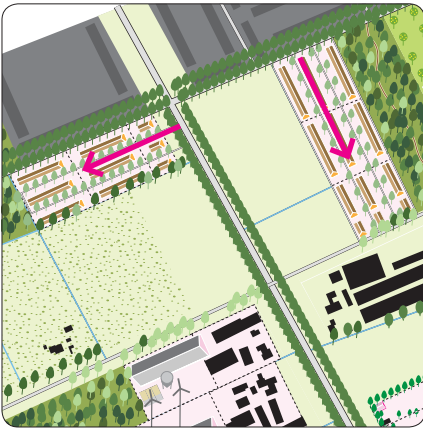
Koers

Het streven is om de grootschaligheid en de rationele, orthogonale kavelstructuur sterker beleefbaar te maken. Daarbij wordt ingezet op het verstevigen van het raamwerk van de beplante randen en hoofdwegen van de ontginningseenheid. Woningbouw in de dorpsrand kan hieraan een bijdrage leveren door enerzijds de bestaande rationele blokstructuur te respecteren en te benadrukken. En anderszijds door nieuwe in het landschap passende landschapselementen te introduceren zoals bijvoorbeeld bosjes en stukken van het robuuste groene raamwerk.



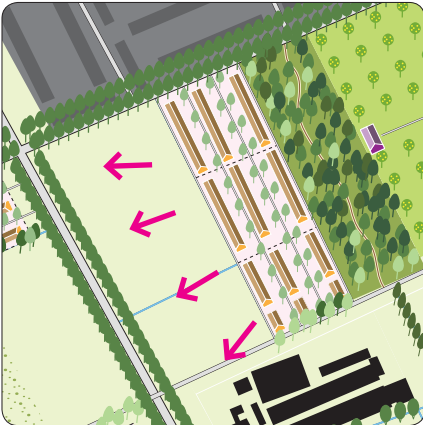
Op niveau van het landschap

- Oriëntatie op landschappelijke structuren zoals bosjes en robuuste randbeplanting.
- Respecteren van bestaande landschappelijke elementen.
- Uitgaan van de bestaande orthogonale rationale verkaveling, bouw daarbij voort op de blokstructuur.
- Indien mogelijk losleggen van of geleiden t.o.v. van de bestaande dorpsrand om een optimale verweving van wonen en landschap te verkrijgen.
- Gebruik maken van de directe omgeving in het landschap als uitloopgebied door aanleg van struinpaden en kleinschalige voorzieningen als vogelkijkhutten, visplekken en steigers.



Ontsluitingsprincipes

- Ontsluiting van de wijk bij voorkeur haaks op hoofdwegen, nooit op de hoofdweg zelf, om aantasting en verstedelijking van het landelijke profiel te voorkomen.
- Streven naar minimum aan dwarsverbindingen tussen de verschillende buurten, om versnippering van het landschap te voorkomen.



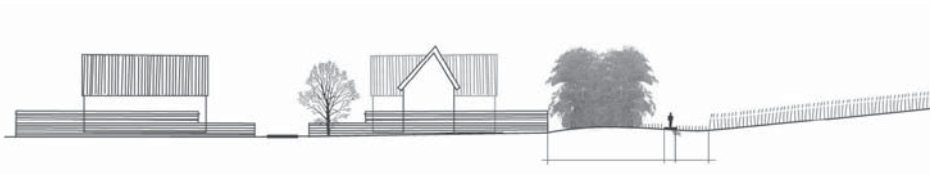
Op niveau van de woning

- Oriëntatie van de woning op het landschap, geen achterkanten naar het landschap.
- Landschappelijke beplanting i.p.v. stedelijke beplanting, bijvoorbeeld door de aanleg van houtwallen, open kavels en bosjes als onderdeel van het openbaar groen.
- Eenvoudige landschappelijke inrichting van de openbare ruimte.

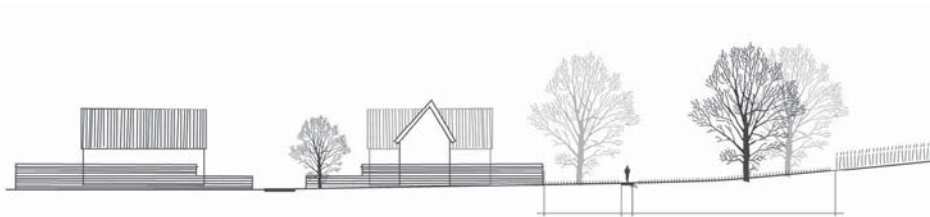
D4 Dorps- en stadsranden

Bestaande dorpsranden

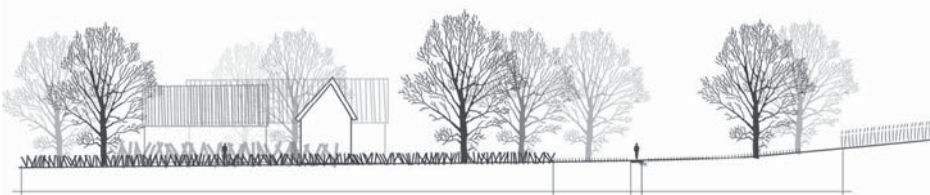
Bij bestaande dorpsranden is het op een aantal plaatsen mogelijk de aansluiting op het landschap te verbeteren. Hieronder enkele algemene principes.



Bij principe 1: 'Gordijn' wordt een gesloten houtwal en een pad aangelegd op de grens van dorp en buitengebied. Voordeel is de visuele afscherming, de mogelijkheid om een ommetje te maken en het beperkte ruimtebeslag. Nadeel is het gesloten beeld.



Bij principe 2: 'Vitrage' wordt een transparante zone van bomen in gras aangelegd met een pad op de grens van dorp en buitengebied. Voordeel is de zichtbaarheid van het dorp vanuit het buitengebied en vice versa, en de mogelijkheid om een ommetje te maken. Nadeel is het relatief grote ruimtebeslag.



Bij principe 3: 'Tuinenrand' wordt een zone met grote tuinen en een pad aangelegd aan de rand van het dorp, die zorgt voor een zachte overgang van dorp naar buitengebied. Voordeel is dat de rand wordt gemaakt door particulier groen, zoals dat al eeuwen gebeurt. Nadeel is de afhankelijkheid van spelregels en medewerking van particulieren.



Principe 1 : 'Gordijn'



Principe 2: 'Vitrage'

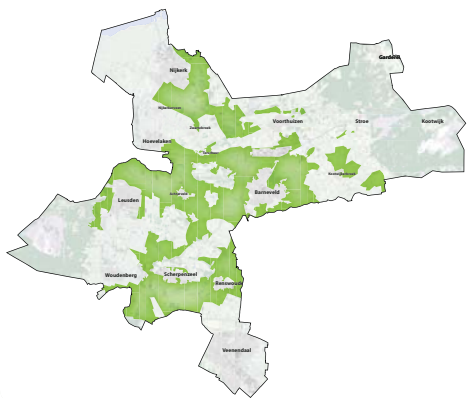


Principe 3: 'Tuinenrand'





Houtwallen bieden bescherming en fourageermogelijkheden voor insecten, reptielen en vogels.



Koers

Op basis van de oorspronkelijke kavelstructuur kan zich een nieuwe kamerstructuur ontwikkelen met nieuwe houtwallen en houtsingels, met bomenrijen langs percelen en zwaar beplante wegen. (Eiken)bosjes en erfbeplanting geleden daarbij het landschap.

Op het laagste schaalniveau kunnen deze landschapselementen een bijdrage leveren aan de vergroting van biodiversiteit in het landschap.

Kampenlandschap



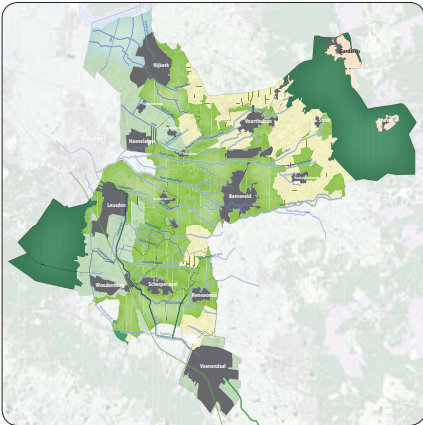
Bosjes en houtwallen

- Om de biodiversiteit te vergroten kunnen bosjes en houtwallen met gevarieerd inheems sortiment worden aangeplant zoals eiken, bessen, heesterlaag met Gelderse Roos, Hondсроos, Lijsterbes. Zie voor een uitgebreide soorten lijst het LOP.
- Op deze manier worden nestel- en fourageergelegenheid voor vogels, kleine zoogdieren, reptielen en insecten vergroot.
- Bij de aanleg dient te worden gezorgd voor geleidelijke gradiënten en een gevarieerde opbouw randprofielen.
- Zie ook onder N4 Beken en griften en N5 Grebbelinie en Valleikanaal.



Erfscheidende beplanting

- Daarnaast kan erfscheidende beplanting met gevarieerd inheems sortiment worden aangeplant zoals eiken, bessen, heesterlaag met Gelderse Roos, Hondсроos, Lijsterbes. Zie ook hiervoor een uitgebreide soorten lijst het LOP.
- Bij de aanleg dient te worden gezorgd voor geleidelijke gradiënten en een gevarieerde opbouw randprofielen.

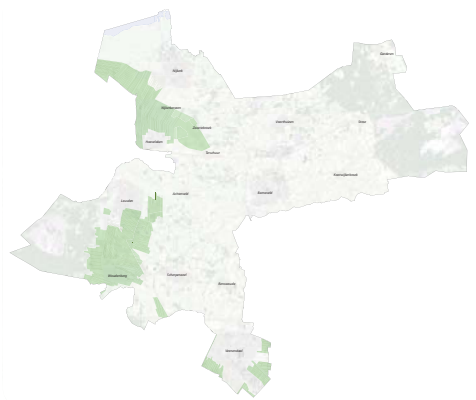


Op de grote schaal aansluiten bij het LOP

In deze handreiking wordt het versterken van natuur waarden “van onder op” beschreven. In aansluiting hierop zijn in het LOP de natuurwaarden en de kansen voor het versterken van ecologische waarden en biodiversiteit juist vanuit het perspectief van de gehele Gelderse Vallei uitvoerig beschreven. Onder andere m.b.t. het ecologisch netwerk van de Gelderse Vallei in hoofdstuk 4 en m.b.t. het soortenbeleid in de Gelderse Vallei in hoofdstuk 6.



Bloemrijke hoollanden en singels trekken insecten, reptielen en vogels aan.



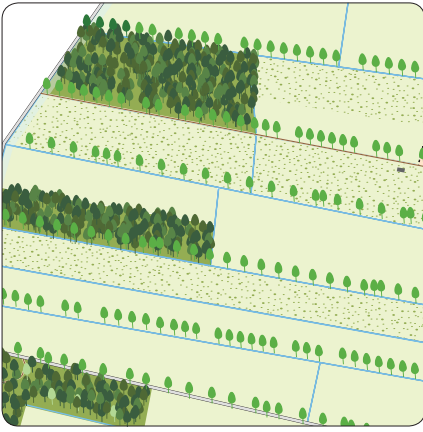
Slagenlandschap

Koers

Het benadrukken van de langgerekte kavelstructuur met singels van weg tot weg is het streven.

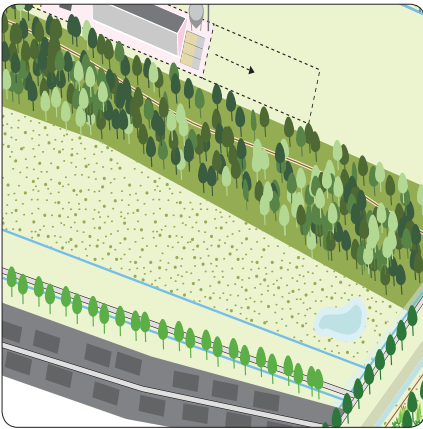
Bosjes op strategische plekken dragen verder bij aan de schaalverkelingn van dit landschap.

Op het laagste schaalniveau kunnen deze landschapselementen een bijdrage leveren aan de vergroting van biodiversiteit in het landschap.



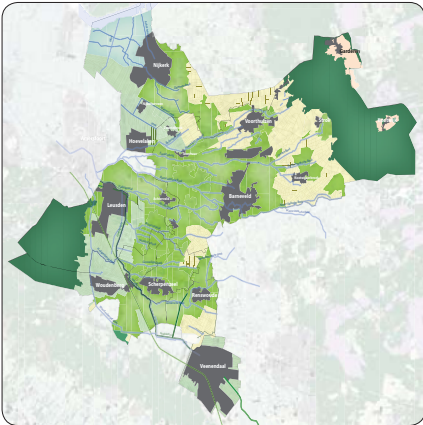
Bosjes en singelbeplanting

- Om de biodiversiteit te vergroten kunnen relatief nat (broek) bos met els, wilg, eik worden aangelegd. Daarnaast kunnen bij de sloten singels van wilg, populier en zwarte els en rietoevers worden aangelegd. Zie voor een uitgebreide soorten lijst het LOP.
- Op deze manier worden nestel- en fourageergelegenheid voor vogels, kleine zoogdieren, reptielen en insecten vergroot.
- Bij de aanleg dient te worden gezorgd voor geleidelijke gradiënten en een gevarieerde opbouw randprofielen.
- Zie ook onder N4 Beken en griften en N5 Grebbelinie en Valleikanaal.



Agrarisch natuur beheer van kavels

- Daarnaast kan voor delen van het gebied worden ingezet op agrarisch natuurbeheer van bloemrijke droge of natte gras- en hooilanden en rietlanden met poelen.
- Bij de aanleg dient te worden gezorgd voor geleidelijke gradiënten en een gevarieerde opbouw randprofielen.

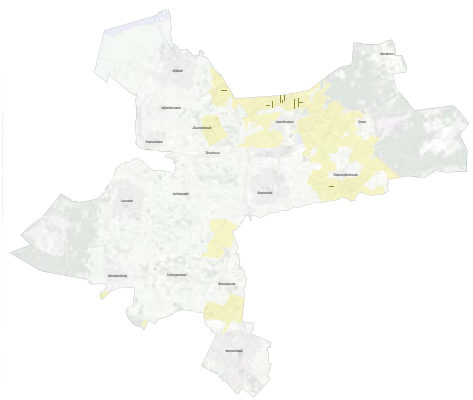


Op de grote schaal aansluiten bij het LOP

In deze handreiking wordt het versterken van natuur waarden “van onder op” beschreven. In aansluiting hierop zijn in het LOP de natuurwaarden en de kansen voor het versterken van ecologische waarden en biodiversiteit juist vanuit het perspectief van de gehele Gelderse Vallei uitvoerig beschreven. Onder andere m.b.t. het ecologisch netwerk van de Gelderse Vallei in hoofdstuk 4 en m.b.t. het soortenbeleid in de Gelderse Vallei in hoofdstuk 6.



Gelidelijke overgangen tussen natte graslanden, broekbossen en rietlanden leveren een bijdrage aan het vergroten van de biodiversiteit.



Ontginningslandschap

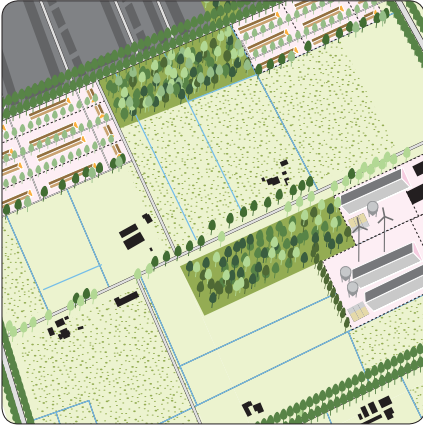
Koers

Het streven is om de rationele, orthogonale kavelstructuur sterker beleefbaar te maken in het landschap. Daarbij wordt ingezet op het verstevigen van de beplante randen van de ontginningseenheid. Soms kan dat door een oud landschapselement dat op de grens licht, bijvoorbeeld een oude kade, stevig te beplanten. Vaak gaat het om het aan vullen en stevig beplanten van de hoofdwegen. Bosjes en huiskavels liggen daarbij als groene eilanden in het landschap. Op het laagste schaalniveau kunnen deze landschapselementen een bijdrage leveren aan de vergroting van biodiversiteit in het landschap.



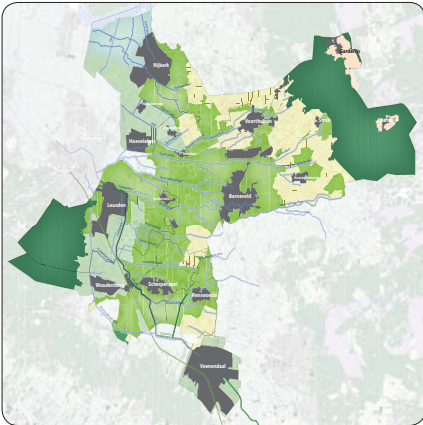
Bosjes en singelbeplanting

- Om de biodiversiteit te vergroten kunnen droog of nat bos met els, wilg, eik worden aangelegd. Daarnaast kunnen singels van eik, populier en es, bij sloten, voorzien van riet worden aangelegd. Zie voor een uitgebreide soorten lijst het LOP.
- Op deze manier worden nestel en fourageergelegenheid voor vogels, kleine zoogdieren, reptielen en insecten vergroot.
- Bij de aanleg dient te worden gezorgd voor geleidelijke gradiënten en een gevarieerde opbouw randprofielen.
- Zie ook onder N4 Beken en griften en N5 Grebbelinie en Valleikanaal.



Agrarisch natuur beheer van kavels

- Daarnaast kan voor delen van het gebied worden ingezet op agrarisch natuurbeheer van heidevelden, bloemrijke droge of natte gras- en hooilanden en rietlanden met poelen.
- Bij de aanleg dient te worden gezorgd voor geleidelijke gradiënten en een gevarieerde opbouw randprofielen.



Op de grote schaal aansluiten bij het LOP

In deze handreiking wordt het versterken van natuur waarden “van onder op” beschreven. In aansluiting hierop zijn in het LOP de natuurwaarden en de kansen voor het versterken van ecologische waarden en biodiversiteit juist vanuit het perspectief van de gehele Gelderse Vallei uitvoerig beschreven. Onder andere m.b.t. het ecologisch netwerk van de Gelderse Vallei in hoofdstuk 4 en m.b.t. het soortenbeleid in de Gelderse Vallei in hoofdstuk 6.



De Lunterensche beek langs de dorpsrand van Renswoude, een natuurlijk profiel rijk voorzien van plas-dras zones.



Op de grote schaal aansluiten bij het LOP

In deze handreiking wordt het versterken van natuur waarden “van onder op” beschreven. In aansluiting hierop zijn in het LOP de natuurwaarden en de kansen voor het versterken van ecologische waarden en biodiversiteit juist vanuit het perspectief van de gehele Gelderse Vallei uitvoerig beschreven. Onder andere m.b.t. het ecologisch netwerk van de Gelderse Vallei in hoofdstuk 4 en m.b.t. het soortenbeleid in de Gelderse Vallei in hoofdstuk 6.



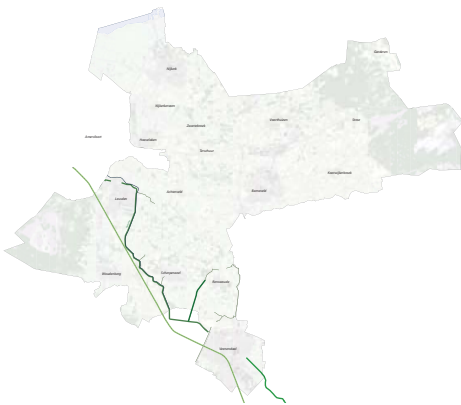
Beken en griften

Veel beken en griften zijn in het verleden genormaliseerd. Een natuurlijker inrichting van het beekprofiel verbetert de natuurwaarde. Het gaat hierbij om:

- Hermeanderen vergroot het waterbergend vermogen en de natuurwaarde.
- Aanleg van gradiënten en steilranden met overgangen van nat naar droog.
- Aanleg van voorzieningen voor vissen en zoogdieren zoals vistrappen en eco-duikers.
- Overkoepelend werken aan landschappelijke structuur en bekenstelsel.

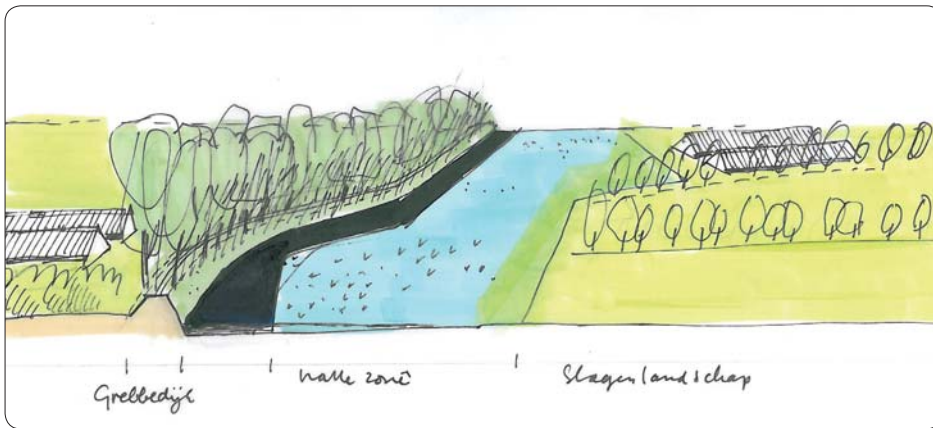


Grebbelinie en Valleikanaal als belangrijke landschappelijke dragers met een gradiënt van droog naar nat.



Op de grote schaal aansluiten bij het LOP

In deze handreiking wordt het versterken van natuur waarden “van onder op” beschreven. In aansluiting hierop zijn in het LOP de natuurwaarden en de kansen voor het versterken van ecologische waarden en biodiversiteit juist vanuit het perspectief van de gehele Gelderse Vallei uitvoerig beschreven. Onder andere m.b.t. het ecologisch netwerk van de Gelderse Vallei in hoofdstuk 4 en m.b.t. het soortenbeleid in de Gelderse Vallei in hoofdstuk 6.



Grebbelinie en Valleikanaal

Het asymmetrisch profiel van Grebbelinie en Valleikanaal biedt mogelijkheden voor een gevarieerde gradiënt van droog naar nat met achtereenvolgens de beboste randen van de linie, de rietoevers van het Valleikanaal en de mogelijk natte graslanden van de voormalige inundatievelden.



Het recreatielandschap in het ontginningslandschap ten oosten van Barneveld, op de westflank van de Veluwe. Dit gebied als voorbeeld gedient voor de principes die op de rechterpagina zijn afgebeeld.



Recreatiegebieden in het kampenlandschap bij Renswoude. Aanleg van houtwallen en singels kan de kleinschalige geleding in het landschap terug brengen.

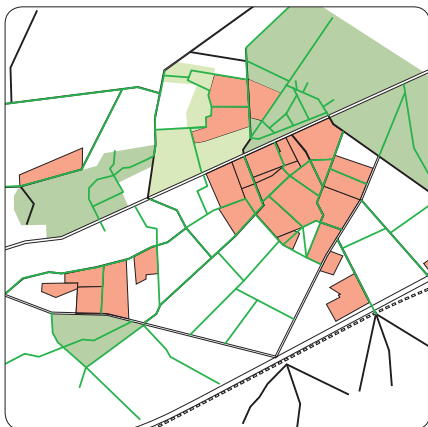


Recreatielandschap in het slagenlandschap ten westen van Woudenberg, op de oostflank van de Utrechtse Heuvelrug. Veel van de opstreckende kavelstructuur is nog aanwezig. Versterking van de singelbeplanting kan de landschappelijke kwaliteit van de recreatieterreinen vergroten.



Bestaand recreatielandschap

- Een aaneengesloten reeks campings en huisjesterreinen met weinig "lucht" tussen de terreinen en weinig groene kwaliteit in de terreinen zelf.
- Weinig landschappelijke kwaliteit, het gebied is een aaneengesloten zone van huisjes, caravans, tuinen en parkeergelegenheid.
- Weinig doorlopende langzaam verkeersroutes. De aanwezige routes zijn krap en worden vaak gedeeld met autoverkeer.



Principe 1: Uitbreiden recreatief netwerk

- Op basis van historische kaarten zijn oude routes opnieuw als veldwegen aan te leggen. In het ontginningslandschap zijn dat oude schapendriften die nog op een aantal plekken zijn terug te vinden.
- Hoofdroutes aanvullen door de interne routes van de terreinen te verbinden. Hierdoor ontstaat een verfijning van de dooradering.



Principe 2: Groene kwaliteit ontwikkelen bij uitbreiding en renovatie

- In het gebied komt bedrijfsovername voor. Door bij terreinuitbreiding ruimte te laten voor landschappelijke ontwikkeling ontstaat er "lucht" tussen de terreinen.
- Nieuwe groen-recreatieve functies (golfterreinen, openlucht zwembaden) kunnen worden ingezet om het gebied te voorzien van aanvullende recreatieve waarde.
- Eventuele nieuwe verblijfsrecreatieterreinen dienen bij voorkeur op afstand te liggen van de bestaande cluster.



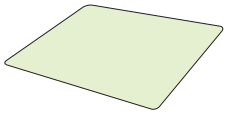
Voorbeeld van een camping met een stevige groene zoom.

Inrichtingsprincipes voor de landschappelijk inrichting van huisjesterreinen.

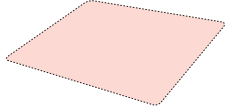
Bij een aantal huisjesterreinen is de ruimte op het terrein voor een groot deel opgesoupeerd door verkeersruimte, huisjes, tuinen en parkeren. Hieronder is een aantal inrichtingsprincipes opgenomen voor een meer landschappelijke inrichting.

- **Maak een landschapszone.** Maak een groenzone om het terrein die is ingericht met gebiedseigen elementen als houtwallen en beplantingssingels.
- **Haal het landschap naar binnen.** Behoud aanwezige landschapselementen als bosjes, weides, sloten en singels of leg nieuwe gebiedseigen landschapselementen aan.
- **Maak een doorlopend routenetwerk.** Verbindt de paden in het terrein met paden en wegen in de omgeving zodat een aaneengesloten langzaam verkeersnetwerk ontstaat.

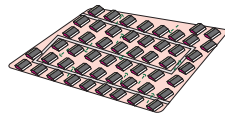
Inrichtingsprincipes



perceel

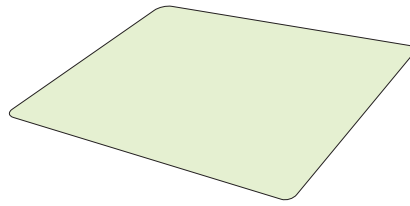


te bebouwen

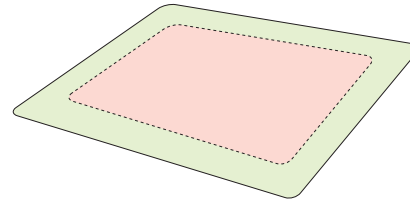


verkaveling met wegen

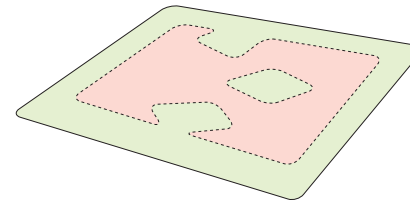
huidige situatie



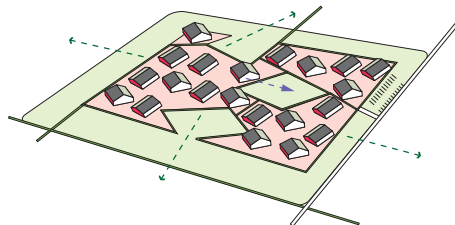
perceel



te bebouwen en landschapzone



integraal landschap en bouwblok



verkaveling met paden

Colofon

Deelnemende gemeenten en provincies

Aan de totstandkoming van de bouwstenen hebben de gemeenten Barneveld, Leusden, Nijkerk, Renswoude, Scherpenzeel, Veenendaal en Woudenberg en de provincies Gelderland en Utrecht meegewerkt.

Samenstelling projectgroep

A. Bossenbroek (gemeente Barneveld)
W. Nijboer (gemeente Barneveld)
A. Hakvoort (gemeente Leusden)
H. P. Reinders (gemeente Leusden)
N. Butterman (gemeente Nijkerk)
L. Janssen (gemeente Nijkerk)
M. Jansen (gemeente Renswoude)
W. Algra (gemeente Scherpenzeel)
B. Huijsmans (gemeente Veenendaal)
M. Vale (gemeente Woudenberg)
E. van der Linden (Provincie Gelderland)
F. van Tol (provincie Utrecht)
M. van Arkel (Projectbureau Vallei en Heuvelrug)
B. McCarthy (Projectbureau Vallei en Heuvelrug)
B. van Hees (Strootman Landschapsarchitecten)
M. Willemsen (Strootman Landschapsarchitecten)

Geraadpleegde documenten

- Brons + partners landschapsarchitecten + Gemeenten Amerongen, Barneveld, Leersum, Leusden, Maarn, Renswoude, Scherpenzeel en Woudenberg, Landschapsonwikkelingsplan (LOP) Gelderse Vallei (2005)
- BügelHajema Adviseurs + SVGV / Programmabureau Vallei, Beeldkwaliteitsplan Functieveranderingen Gelderse Vallei (2008)
- BügelHajema Adviseurs + SVGV / Programmabureau Vallei, Beeldkwaliteitsplan Grebberlinie (2011)
- BügelHajema Adviseurs + SVGV / Programmabureau Vallei, Beeldkwaliteitsregie Gelderse Vallei Utrecht Oost (2011)
- OKRA Landschapsarchitecten + Provincie Utrecht, Gebiedskatern Gelderse Vallei (2011)

Kaarten

Strootman Landschapsarchitecten, op basis van GIS informatie Provincie Utrecht en Provincie Gelderland en

- Brons + partners landschapsarchitecten + Gemeenten Amerongen, Barneveld, Leersum, Leusden, Maarn, Renswoude, Scherpenzeel en Woudenberg, Landschapsontwikkelingsplan (LOP) Gelderse Vallei, p.49 (2005)
- BügelHajema Adviseurs + SVGV / Programmabureau Vallei, Beeldkwaliteitsplan Functieveranderingen Gelderse Vallei, p.12 (2008)
- BügelHajema Adviseurs + SVGV / Programmabureau Vallei, Beeldkwaliteitsplan Grebberlinie, p.18 (2011)
- OKRA Landschapsarchitecten + Provincie Utrecht, Gebiedskatern Gelderse Vallei, p.85 (2011)

Foto's

Strootman Landschapsarchitecten, behalve:

- Gemeente Barneveld: p. 64
- Gemeente Barneveld, Johan Galjaard, p. 44, 58
- Google Earth, p. 40, 70, 90
- Google Images, p. 42, 62, 64, 68, 80, 84, 92

Wij hebben onze uiterste best gedaan bij de foto's de juiste bron te vermelden. In sommige gevallen is dat helaas niet gelukt.

Met dank aan

De Bouwstenen Ruimtelijke Kwaliteit zijn mede mogelijk gemaakt door de provincie Utrecht en de Regio FoodValley.

In opdracht van

Gemaakt door



Postbus 125
3925 ZJ Scherpenzeel
Nederland
T. +31-33-277.63.90
info@svgv.nl
www.wantbuitengeburthet.nl



Funenpark 1-D
1018 AK Amsterdam
Nederland
T. +31(0)20-419.41.69
bureau@strootman.net
www.strootman.net

Thema	Kampenlandschap	Stagenlandschap	Ontginnings- landschap	Es- en brinkdorpen- landschap	Beken en griften	Grebbeinie Valeikanaal
Schaalvergroting van de (agrarische) bedrijfsvoering	S1	S2	S3	nvt	GV LOP	GL
Funcieverandering van de (agrarische) bebouwing	F1	F2	F3	F4	GV LOP	GL
Bouw van energie-installaties	E1	E1	E1	E1	GV LOP	GL
Nieuwe infrastructuur	I1	I2	I3	nvt	GV LOP	GL
Dorps- en stadstranden	D1 D4	D2 D4	D3 D4	D4	GV LOP	GL
Natuurontwikkeling	N1	N2	N3	LOP	N4	N5
Verblijfsrecreatie	V1 V2	V1 V2	V1 V2	V1 V2	GV LOP	GL

F3 = Set bouwstenen per thema per landschap in deze handreiking

bkgp = Beeldkwaliteitsplan Grebbeinie

gkgv = Gebiedskatern Gelderse Vallei

LOP = Landschapsontwikkelingsplan Gelderse Vallei