

2021

# (JE)ZELF BLIJVEN & SAMEN WERKEN

Dit koersdocument is een overzichtelijke samenvatting van alle plannen die zijn uitgewerkt na het besluit van de gemeenteraad voor een zelfstandige toekomst.

In december 2019 koos de gemeenteraad van Scherpenzeel voor een zelfstandige koers en besloot de investeringen te doen die nodig zijn voor een toekomstbestendige, zelfstandige gemeente. Sinds januari 2020 is het college van Burgemeester en Wethouders bezig met het uitwerken van deze koers. In dit document verwoordt het college van Burgemeester en Wethouders hoe Scherpenzeel er voor staat. En wat we als gemeente voor onze inwoners willen betekenen en hoe we dat willen doen als zelfbewuste, toekomstbestendige en zelfstandige gemeente.

## WIJ SCHERPENZELERS EN ONZE VISIE VOOR SCHERPENZEEL

In 2019 stelden we met zijn allen de Toekomstvisie Scherpenzeel 2030 vast. Samen met inwoners, verenigingen en bedrijven hebben we bepaald dat Scherpenzeel een ondernemend dorp in het groen, met een betrokken gemeenschap in het hart van het land wil zijn én blijven. Scherpenzeel wil scherpe keuzes maken bij schaarse ruimte, leeftijdsbestendig bouwen en wonen, en werken aan vitaliteit en leefbaarheid.

# WE HOUDEN (VAN) ONZE VOORZIENINGEN

Scherpenzeel heeft een bovengemiddeld voorzieningenaanbod, dat het woongenot van Scherpenzeel in belangrijke mate bepaalt. Natuurlijk staan of vallen de meeste voorzieningen met de vele enthousiaste vrijwilligers en vindingrijke ondernemers die ons dorp rijk is.

Als gemeente ondersteunen we hen met eenmalige of structurele bijdragen. Denk daarbij aan o.a. Kulturhus De Breehoek, Zwembad 't Willaer, nieuwbouw Scouting (ook voor jeugd Renswoude en Woudenberg), Sportpark De Bree (o.a. nieuwe verlichting en kunstgrasvelden), het Kids Cross Bikepark, trapveldjes en een zelfstandige Bibliotheek.



Daarnaast investeren we fors in onze jeugd, bijvoorbeeld met de sport- en spelactiviteiten van JOS Scherpenzeel.



De vier basisscholen zijn recent gerenoveerd of nieuw gebouwd en we blijven investeren om onze (groeierende) jeugd een goede start op een fijne school te geven. Met uitstekende fietsvoorzieningen (snelste stijger fietsstad van het jaar 2020) en een goed onderhouden openbare ruimte, die steeds groener en biodiverser wordt dankzij de Scherpenzeelse WSW'ers die onze ons openbaar groen onderhouden.

# LAAGDREMPelige EN BREDE ZORG DICHTBIJ

Ons team van consultants heeft een sterk maatschappelijk netwerk met korte lijnen. Omdat problemen bij inwoners of gezinnen vaak meerdere oorzaken kennen, benaderen zij individuele zaken vanuit meerdere invalshoeken tegelijk, zoals Wmo, jeugdhulp, inkomensondersteuning en arbeidsparticipatie.



Onze focus ligt op preventie. Binnen het sociaal team hebben we ook hulpverleners die zelf jeugd- en opvoedhulp bieden. Als gespecialiseerde (vervolg)hulpverlening nodig is, blijft het sociaal team gedurende het hele traject betrokken om de eenheid van de zorgverlening te bewaken.

Scherpenzeel is als één van de zes gemeenten in Nederland uitgeroepen tot BlueZone Jeugdzorg (CBS,2019).

Scherpenzeel heeft een compact centrum voor jeugd en gezin en we scoren bovengemiddeld goed op arbeidsparticipatie. Daarnaast zijn er concrete plannen voor het versterken van de synergie in het zorgaanbod en samenbrengen van welzijnsvoorzieningen in De Breehoek.



# DIENSTVERLENING MET MEERWAARDE

Scherpenzeel heeft de afgelopen twee jaar de achterstanden in de organisatie weggewerkt. We kunnen goed aan mensen komen waardoor de basis nu op orde is. Veel ambtenaren kiezen juist voor een kleine gemeente. Zij werken graag dicht bij de inwoners, met gevarieerd werk. Een kleine organisatie betekent wel dat collega's elkaar moeten vervangen bij ziekte of vakantie, maar is door het hechte contact ook prettig werken. In een recent medewerkerstevredenheidsonderzoek kreeg Scherpenzeel zelfs een rapportcijfer 8,4!

Onze medewerkers hebben een brede kennis van hun vakgebied en zijn bovendien goed bekend met de lokale situatie. Om ons bedrijfsleven goed van dienst te kunnen zijn hebben we afgelopen jaar geïnvesteerd in een accountmanager die volledig gefocust is op ondernemersvraagstukken. Voor grote projecten of bijzondere situaties halen we specialistische kennis in huis.

In dat kader werken we ook samen met andere gemeenten en organisaties, zoals Omgevingsdienst De Vallei.

Achter de schermen (in de 'backoffice') kunnen we prima samenwerken met andere gemeenten: dat maakt ons minder kwetsbaar zonder dat we aan eigenheid in hoeven te boeten. Ons uitgangspunt is daarbij samenwerking zoeken als dat efficiënter is, zelf doen als dat beter is voor Scherpenzeel. We maken het verschil in klantcontact en uitvoering, en in eigen strategie en beleidsaccenten.

## Ontwerp nieuwbouw Scouting Scherpenzeel





Ons gemeentebestuur is gefocust op Scherpenzeel en is gemakkelijk aanspreekbaar voor de inwoners. Medewerkers en bestuurders werken elke dag in, voor en vanuit Scherpenzeel. In de gemeentelijke organisatie is iedereen snel te bereiken. Die kleine schaal is overzichtelijk en maakt dat we flexibel kunnen inspelen op vragen van inwoners, organisaties en bedrijven, zodat we maatwerk kunnen bieden als de situatie daarom vraagt. We zijn dienstverlenend, krachtig en betrokken. Ons motto is 'met elkaar - voor elkaar'!

We hebben onze eigen Scherpenzeelse stem in de regio, waardoor we de

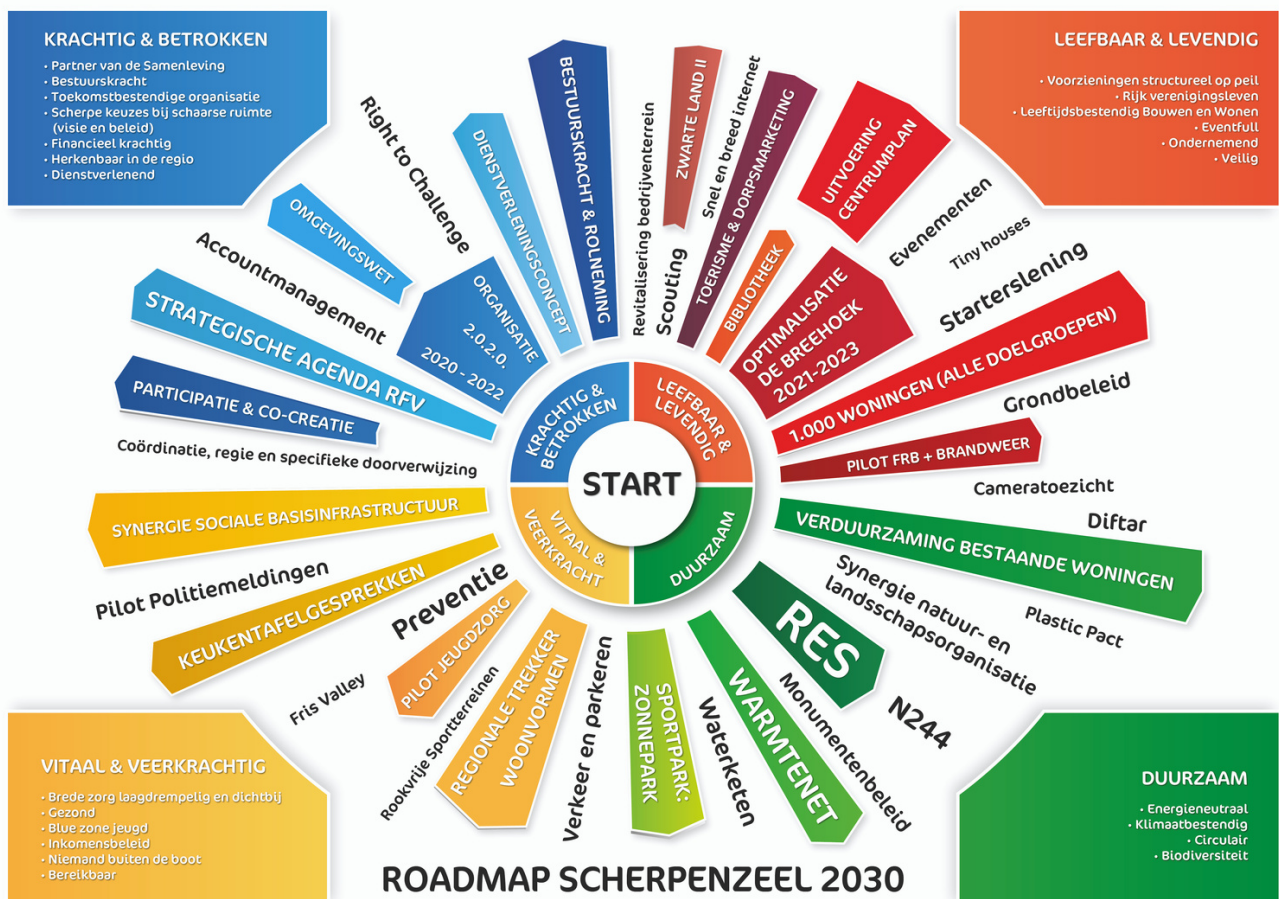
belangen van onze inwoners en bedrijven rechtstreeks kunnen inbrengen. Waar mogelijk trekken we samen op en gaan we de uitdagingen waar we voor staan samen met onze buurgemeenten aan. We dragen ons steentje bij aan regionale opgaven, zoals de governance (wijze van besturen) van Regio FoodValley, de voorbereiding van de Regionale Energie Strategie (RES) en de woningbehoefte in onze regio.



# AMBITIES VAN SCHERPENZEEL

Scherpenzeel wil de voorzieningen en dienstverlening in de toekomst op het niveau houden dat we in Scherpenzeel gewend zijn en waarderen. Scherpenzeel heeft bovendien uitgesproken ambities rond de vier thema's 'Leefbaar en Levendig', 'Vitaal en Veerkrachtig', 'Duurzaam' en 'Krachtig en Betrokken'. We hebben al deze ambities verwerkt in een Roadmap met beleidsvoornemens.

Deze Roadmap is een levend document, dat we gebruiken om onze ambities uit de Toekomstvisie 2030 en de maatschappelijke opgaven waar Scherpenzeel voor staat te vertalen in concrete projecten en programma's. Daarbij laat de lengte en de positie van de 'stralen' zien op welke termijn we hiermee aan de slag gaan. We bekijken onze agenda vanuit een cirkel (het 'nu').



Onze agenda bestaat uit ambities die we het liefst allemaal tegelijkertijd op korte termijn willen oppakken. Maar rond de 'middenstip' zit het al snel te vol. We kunnen niet alles tegelijk. Door prioriteiten te stellen ontstaat letterlijk ruimte.

De komende jaren investeren we fors in het klimaatbestendig maken van onze riolering en in groot onderhoud aan onze infrastructuur. De herinrichting van het centrum wordt dan in één keer meegenomen om de overlast voor winkeliers en bezoekers zoveel mogelijk te beperken. We faciliteren de verplaatsing van de supermarkten om de winkelfunctie verder te versterken. In lijn met het besluit van onze raad uit 2017 om ten zuiden van de Stationsweg een nieuw bedrijventerrein te



realiseren voor ons lokale bedrijfsleven, staan we positief tegenover de private ontwikkeling van Zwarte Land II. We gaan aan de slag met verduurzaming van onze energievoorziening en de woningen in Scherpenzeel. We maken De Breehoek beter en toekomstbestendiger.





# DE BREEHOEK ALS HUISKAMER

Kulturhus De Breehoek vormt een thuis voor talloze verenigingen, organisaties en (kerk-)genootschappen en is daarmee een centrale voorziening in Scherpenzeel. De Breehoek heeft momenteel een exploitatietekort van ca. € 290.000,- op jaarbasis. Als de gemeente als (huidige en toekomstige) huurder wegvalt (bijv. bij herindeling) loopt dat tekort op tot ca. € 400.000,-.



**Impresse De Breehoek**

De gemeente Scherpenzeel heeft samen met De Breehoek een plan uitgewerkt waarin, door het toevoegen van het gemeentehuis en nieuwe welzijnsvoorzieningen, een realistisch toekomstperspectief voor De Breehoek ontstaat.

De bibliotheek krijgt een centrale plek op de begane grond en kan zo nog meer en beter samenwerken met maatschappelijke organisaties die eveneens een vast thuis krijgen in De Breehoek. De nieuwe functies zorgen niet alleen voor inkomsten, maar ook voor meer reuring. Dat maakt van De Breehoek een echte huiskamer voor sportief, cultureel, maatschappelijk en bestuurlijk Scherpenzeel.

Op dit moment wordt het schetsontwerp, dat afgelopen voorjaar is gepresenteerd, in samenspraak met de gebruikers en de samenleving verder uitgewerkt. De verbouwing moet in 2023 klaar zijn.



# LEEF TIJDSBESTENDIG BOUWEN & WONEN

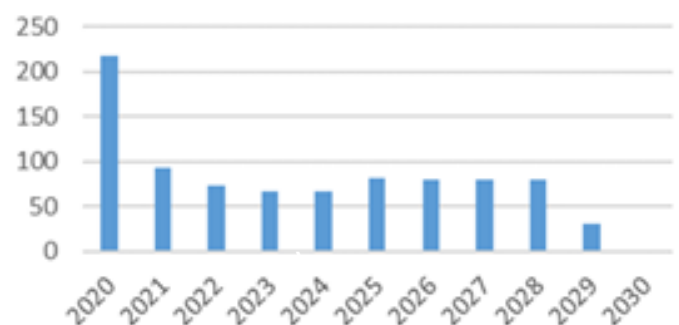
De woningmarkt in onze centraal gelegen regio is volledig overbelast. Om aan de woningbehoefte van onze inwoners tegemoet te komen moet er dus flink worden bijgebouwd. Afgelopen jaar heeft Scherpenzeel ruim 200 woningen gerealiseerd in Akkerwinde. Tot 2030 kunnen we, op basis van de nu bekende plannen, nog eens ca. 800 woningen bouwen. Scherpenzeel heeft al veel grond in bezit, andere gronden zijn in handen van ontwikkelaars die ook graag willen bouwen.

In tegenstelling tot andere gemeenten hebben we in Scherpenzeel geen last van beperkingen door stikstofregels. We kunnen onze plannen dus relatief eenvoudig realiseren. Tegelijkertijd hebben we de mogelijkheden om ons tempo aan te passen aan de marktomstandigheden. We bouwen deze woningen primair voor de eigen woningbehoefte, maar ook als bijdrage aan de regionale woningopgave, omdat andere gemeenten bijvoorbeeld omdat nieuwbouwprojecten lastig zijn door stikstofregels.

Dat betekent niet dat we bouwen voor 'de overloop uit de randstad. Ruim 85% van de woningen in Akkerwinde is gekocht door Scherpenzeelers of mensen die al een binding met Scherpenzeel hadden, bijvoorbeeld omdat zij na een tijdje elders te hebben gewoond, terug willen keren.



Oplevering



Zelfstandigheid biedt de gelegenheid om te blijven bouwen en ontwikkelen op een manier die past bij het dorp. Bij bouwen en ontwikkelen op z'n Scherpenzeels wordt rekening gehouden met een goede balans tussen groen en bebouwing. Nieuwe woonwijken worden duurzaam gerealiseerd met veel aandacht voor de keuze van materialen (bijv. type bestrating en led-lampen), natuurlijk spelen door de wijk en een ruime opzet. De Scherpenzeelse nieuwbouw heeft relatief grote kavels en een relatief lage bebouwingsdichtheid.



Er wordt creatief nagedacht over de invulling van groen, zoals bijvoorbeeld het Tiny Forest in Akkerwinde. Ook is er veel aandacht voor biodiversiteit in het groen. Tot slot kunnen wij door gefaseerd en volgens onze woonvisie te bouwen, optimaal inspelen op de behoefte aan woningen.

Er wordt in elke fase gekeken of er nog veranderingen zijn in deze behoeften. Zo bouwen we toekomstbestendig, naar behoefte en blijft het prettig wonen in Scherpenzeel. Naast een aantal reeds geplande of gerealiseerde wijken, bijvoorbeeld aan de Zuidzijde, gaat het ook om

## Definitief ontwerp Tiny Forest Akkerwinde



inbreiding binnen de bestaande komgrens. Bestaande panden worden gesloopt om plaats te maken voor nieuwbouw. We bouwen binnen de contouren zoals vastgesteld in de Nota van Uitgangspunten voor de Omgevingsvisie Scherpenzeel. Hierin wordt vooral ten zuiden van de bestaande contouren gebouwd. Ook is een aantal gebieden aangewezen die zorgen dat het open, groene karakter van ons dorp wordt bewaakt.

Zorgvuldig ruimtegebruik en de aansluiting op het karakter van het dorp is ook een belangrijk uitgangspunt bij de ontwikkeling van onze bedrijventerreinen. We focussen op inbreiding en stellen hoge eisen aan duurzaamheid en landschappelijke inpassing bij de ontwikkeling van bedrijventerrein Zwarte Land II. Als zelfstandige gemeente behouden we deze Scherpenzeelse manier van bouwen en ontwikkelen.

# DE KRACHT VAN DE SAMENLEVING



De ambities die we gezamenlijk als dorp hebben geformuleerd kunnen alleen worden gerealiseerd als overheid en samenleving effectief samenwerken.

De gemeente Scherpenzeel wil partner van de samenleving zijn en blijven. De afgelopen jaren hebben we fors geïnvesteerd in het ondersteunen van (vrijwilligers-)organisaties en in het betrekken van inwoners, organisaties en ondernemers bij de ontwikkeling van nieuw beleid. Denk daarbij aan de participatietrajecten rond onze Toekomstvisie, aan de herinrichting van de Eikenlaan, aan de ontwikkeling van nieuwbouwwijken, maar ook aan de Energievisie en de Omgevingsvisie.

We ontvangen adviezen uit de samenleving via bijvoorbeeld:

- de Wijkplatforms;
- de Sportraad;
- Klankbordgroep Duurzaamheid;
- de Adviesraad Sociaal Domein;
- de Monumentencommissie en
- de Beraadgroep Welzijn.



Sinds begin dit jaar zijn we gestart met een digitaal Inwonerspanel om nog beter voeling te houden met wat leeft in Scherpenzeel en om in te kunnen spelen op de ideeën en wensen uit de samenleving. Zo zijn en blijven we een ondernemend dorp in het groen, met een betrokken gemeenschap in het hart van het land.



# BESTUURSKRACHT HOE MAKEN WE AMBITIES WAAR?

De afgelopen periode is er veel gezegd over de bestuurskracht van Scherpenzeel. Scherpenzeel heeft, na de mislukte fusie met Renswoude en Woudenberg, te lang gewacht met investeren in de eigen organisatie. Zeker gezien alle taken die op gemeenten zijn afgekomen de afgelopen jaren is dat achteraf te betreuren. De toekomstvisie-discussie heeft ons met de neus op de feiten gedrukt. Sindsdien zijn de stappen gezet die al eerder genomen hadden moeten worden, maar die er nu alsnog voor zorgen dat we onze basis op orde hebben en klaar zijn voor de uitdagingen van de toekomst: onze wettelijke taken én onze ambities voor Scherpenzeel.

Algemeen wordt geconstateerd dat er in Scherpenzeel geen reden is tot ongerustheid. De wettelijke taken worden naar behoren uitgevoerd, qua planvorming (zoals de Omgevingsvisie en de Energievisie) lopen we goed in de pas of zelfs voor en in benchmarks scoort Scherpenzeel bovengemiddeld.



Ook in financieel opzicht is er – zeker in vergelijking met andere gemeenten - geen reden tot zorg. Toch twijfelt de provincie of Scherpenzeel bestuurskrachtig genoeg is om ook in de toekomst de wettelijke taken uit te voeren en maatschappelijke ambities waar te maken.



Bestuurskracht is een veelomvattend begrip dat in de praktijk nauwelijks objectief meetbaar is, zeker niet als je vooruit wilt kijken. De provincie baseert haar twijfels vooral op een onderzoek van adviesbureau SeinstravandeLaar, dat constateerde dat (om als zelfstandige gemeente alle wettelijke opgaven en maatschappelijke ambities te kunnen uitvoeren) een forse investering nodig was, met name in de gemeentelijke organisatie.

Maar dat zegt niets over de bestuurskracht van vandaag, laat staan over de bestuurskracht van de toekomst. Want in lijn met die aanbevelingen heeft de gemeente Scherpenzeel sindsdien een grote inhaalslag gemaakt. We hebben extra medewerkers aangetrokken en een organisatieontwikkeltraject doorlopen. Daarmee is 'de basis op orde'.

De gemeentefinanciën zijn fors verbeterd doordat schulden zijn afgelost en in de meerjarenbegroting worden eenmalige inkomsten (uit bijv. woningbouw) alleen nog ingezet voor projecten en niet om de vaste kosten mee te betalen. Gezien deze nadrukkelijke koerswijziging heeft bureau BMC in 2020 gekeken hoe de randvoorwaarden voor de toekomstige bestuurskracht zich sinds de laatste bestuurskracht meting hebben ontwikkeld.

Zij hebben zich daarbij gebaseerd op onderzoek van het Planbureau voor de Leefomgeving (PBL, 2019) dat stelt dat uitvoeringscapaciteit, beslis-capaciteit en verantwoordings-capaciteit worden bepaald door hulpbronnen, motivatie en samenwerking in de regio en met de inwoners.



BMC constateert dat op de punten organisatorische gezondheid, financiële gezondheid, bestuurlijke slagvaardigheid, medewerkers tevredenheid, regionale samenwerking en bewoners-participatie de benodigde verbeteringen zijn gerealiseerd. Op de meeste punten volstaat het om de huidige koers te bestendigen.

**“De randvoorwaarden voor een bestuurskrachtige gemeente zijn op orde. De rest is mensenwerk.”**



Tabel: Uit BMC rapport Bestuurskrachtanalyse Scherpenzeel 2020.

	0 2018	Δ 2020	E 2030
<b>Hulpbronnen</b>			
Organisatorische gezondheid	☹	↑	→
Financiële gezondheid	😊 / ☹	↑	→
<b>Motivatie</b>			
Bestuurlijke slagvaardigheid	☹	↑	--
Medewerkerstevredenheid	☹	↑	--
<b>Samenwerking</b>			
Regionale samenwerking	☹	↑	↑
Bewonersparticipatie	☹	↑	→

Op het punt van ambtelijke samenwerking moet nog een verbeterslag worden gemaakt. Inmiddels zijn we met de gemeente Barneveld overeengekomen die ambtelijke samenwerking te gaan vormgeven. We beginnen met dienstverleningsovereenkomsten voor met name de backoffice-activiteiten.

Met betrekking tot dat laatste is er gelukkig ook goed nieuws. Het rapport-Frissen toonde aan dat de verslechterde verhoudingen binnen de Scherpenzeelse politiek vooral te wijten zijn aan de druk vanuit de provincie om Scherpenzeel te laten herindelen met Barneveld. Inmiddels heeft de raad unaniem ingestemd met een traject om de interne verhoudingen te verbeteren.



Afhankelijk van de besluitvorming in het herindelingsdossier kan dan deze samenwerking – als dat voor beide gemeentes wenselijk is – worden uitgebouwd, bijvoorbeeld door samen op te trekken in beleidsdossiers. Daarmee is aan alle condities voldaan die nodig zijn om op langere termijn te kunnen werken aan de wettelijke taken en ambities van Scherpenzeel. De rest is mensenwerk!



**"Inmiddels heeft de raad unaniem ingestemd met een traject om de interne verhoudingen te verbeteren."**

# FINANCIËN DUURZAAM OP ORDE

Net als elke gemeente hebben wij zorgen over de toekomstige rijksbijdragen en over de kostenstijgingen in het sociaal domein. Maar we hebben onze financiën structureel op orde en een stevige vermogenspositie om tegenvallers op te kunnen vangen, en te kunnen investeren in ons dorp. Die vermogenspositie wordt komende jaren verder versterkt door inkomsten uit woningbouw, wat de ruimte voor projecten vergroot. Uiteraard worden onze vaste kosten (waaronder die voor de organisatieversterking, maar ook voor de kapitaallasten die voortvloeien uit projecten) structureel gedekt. We hebben er voor gekozen om deze kosten te dekken door de OZB te verhogen, in plaats van

bezuinigingen op bijvoorbeeld subsidies en voorzieningen. Uit het participatietraject dat in november 2019 werd georganiseerd over de bestuurlijke toekomst van Scherpenzeel bleek namelijk dat veel inwoners het niet erg vinden om iets meer te betalen, zolang de voorzieningen, die Scherpenzeel zo uniek maken, maar behouden kunnen blijven.

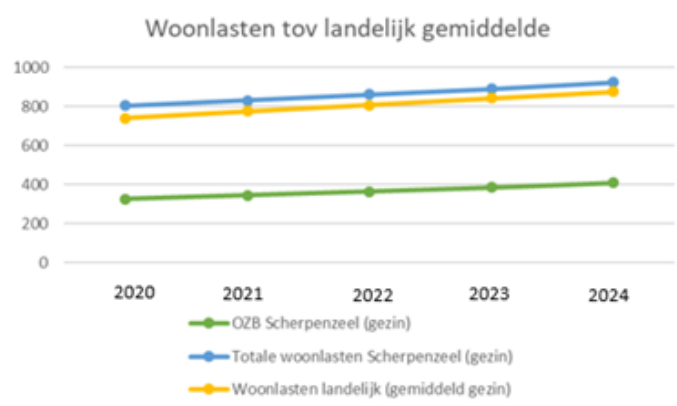


Tabel: Herindelingscan, jan 2021 (Bijlage Herindelings-ontwerp Provincie Gelderland).

Kengetal	2018	2019	2020	2021	2022	2023	2024
1a. Nettoschuldquote	29%	-7%	-11%	7%	3%	-5%	4%
1.b Nettoschuldquote (gecorrigeerd)	-6%	-27%	-32%	-12%	-18%	-25%	-16%
2. Solvabiliteitsratio	48%	55%	63%	61%	64%	66%	66%
3. Grondexploitatie	40%	9%	1%	7%	-7%	-11%	1%
4. Structurele exploitatieruimte	2,6%	3,0%	0,1%	0,9%	-0,1%	0,3%	0,3%
5. Gemeentelijke belastingcapaciteit	106%	105%	109%	108%	107%	107%	106%

Het lokale lastenniveau ligt iets boven het landelijk gemiddelde, maar dat verschil wordt ondanks de OZB verhoging komende jaren minder omdat de lasten in andere gemeenten ook stijgen.

Grafiek: Op basis van CBS gegevens (2020).



Met opbrengsten uit grondexploitaties (geschat 15-20 miljoen tot 2030) kunnen we komende jaren fors investeren in projecten die Scherpenzeel nog mooier, duurzamer en leefbaarder maken.

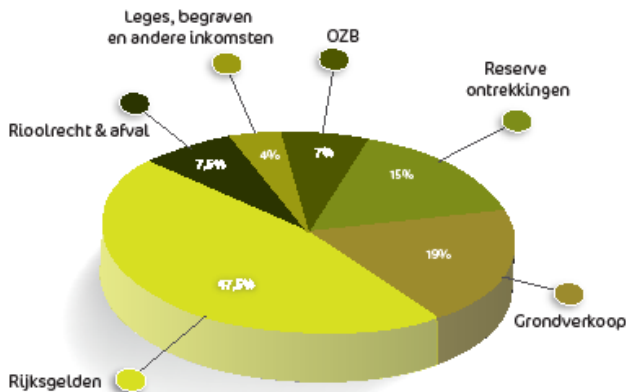
**“We moesten investeren in de organisatie. We hadden dat kunnen betalen door te bezuinigen op subsidies en voorzieningen. In plaats daarvan verhogen we de OZB. Zo houden we onze voorzieningen op peil.”**





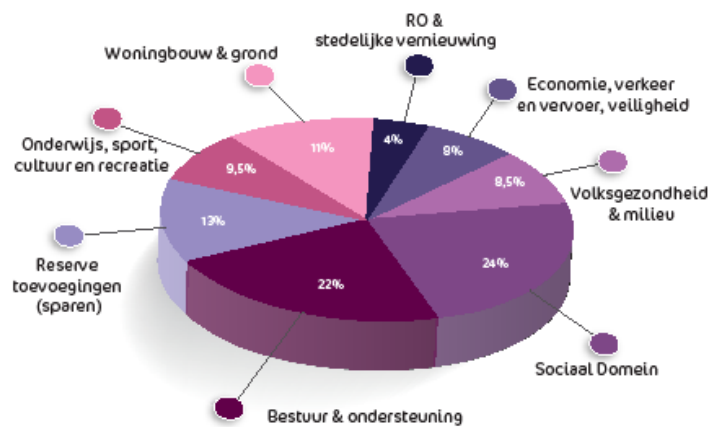
# MEERJARENBEGROTING 2021-2024

## INKOMSTEN



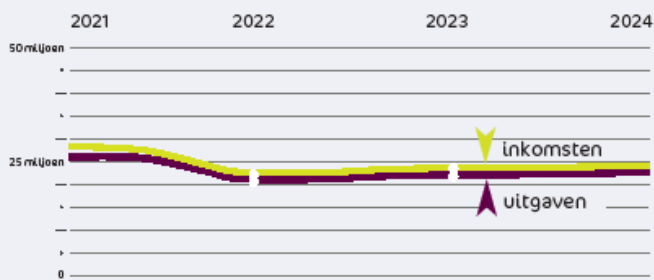
Totaal inkomsten: € 28.675.639,41

## UITGAVEN

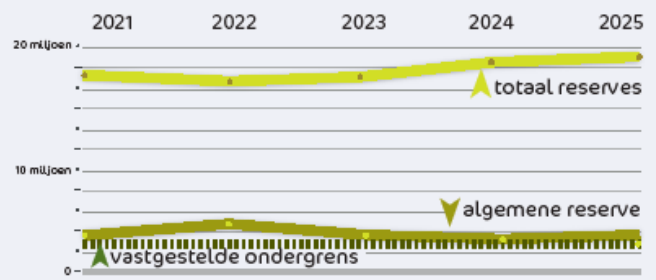


Totaal uitgaven: € 28.643.109,54

## STRUCTUREEL



## RESERVE ONTWIKKELING



## BIJZONDERE INVESTERINGEN 2021-2024



\* vanaf 2022 structureel gedekt

MEER WETEN? [SCHERPENZEEL.BEGROTING-2021.NL](https://www.scherpenzeel.nl/begroting-2021)

# ZELFSTANDIG VERDER

Een zelfstandige gemeente is geen doel op zich. Wel is zelfstandigheid dé manier om regie te houden over ons voorzieningenniveau en de ontwikkeling van ons dorp. Als zelfstandige gemeente bepalen we zelf welke voorzieningen we in stand houden, hoeveel belasting we daarvoor willen betalen en hoe we met onze ruimte omgaan. Met een volwaardig gemeentebestuur dat zijn aandacht niet tussen verschillende kernen hoeft te verdelen. Met politici uit het dorp die dichtbij de inwoners staan, zodat inwoners ook maximaal betrokken kunnen zijn bij hoe het dorp bestuurd wordt. Met een eigen stem in de regio en dienstverlening en zorg dichtbij de inwoners.



Het toevoegen van het gemeentehuis maakt de verbouwing van De Breehoek mogelijk. Zodat De Breehoek toekomstbestendig wordt, zowel financieel, als functioneel: sport, cultuur, welzijn en (gemeentelijke) dienstverlening versterken elkaar.



Door zelfstandig te blijven, blijft de afstand tussen inwoners en de politiek klein. Zelfstandigheid geeft ons de vrijheid om de toekomst van ons dorp samen vorm te geven.

We zijn niet overtuigd van de noodzaak die de provincie ziet om (op dit moment) in te grijpen. Je kunt je zelfstandigheid maar één keer weggeven en dit is niet het moment, of de manier om dat te doen. Er zijn geen 'evidente' problemen en zowel financieel als qua bestuurskracht is Scherpenzeel klaar voor de toekomst. Het alternatief 'herindelen met Barneveld' is volgens ons niet beter voor Scherpenzeel.



Voor het scenario herindeling kunnen in dit stadium geen garanties worden gegeven voor het voorzieningenniveau in Scherpenzeel of voor (de instandhouding van) het niveau van dienstverlening dat door de Scherpenzeelers wordt gewaardeerd. En: geen dorp is zo autonoom als een zelfstandige gemeente.

**" Zelfstandigheid is geen doel op zich, maar wel de beste, meest logische en efficiëntste manier om de doelen van Scherpenzeel te bereiken."**

**Ga voor meer informatie naar [www.scherpenzeel.nl/toekomstvisie](http://www.scherpenzeel.nl/toekomstvisie)**



Zonder aan de kwaliteiten van Barneveld (die wij waarderen als goede buur en belangrijke partner) af te doen, zien wij reële risico's in de zorgelijke financiële positie van Barneveld en in het gebrek aan toekomstperspectief voor De Breehoek, als de zelfstandige gemeente Scherpenzeel zou ophouden te bestaan.