

Deelgebieden

[Hoe zijn de deelgebieden tot stand gekomen?](#)

De provincies Utrecht en Gelderland hebben beide diverse documenten tot hun beschikking waarin zij hun landschappen en visies voor het landschap beschrijven. Deze publiekelijk beschikbare informatie is door een team van specialisten van Aveco de Bondt geanalyseerd en samengevoegd tot één overzichtelijke landschapsgebieden kaart.

In deze StoryMap bekijkt u de verschillende landschappen en leest u welke regels bij uw ontwikkeling gelden. Bij ontwikkelvoornemens wordt geadviseerd een specialist in de arm te nemen. Deze zal namelijk op de juiste manier de regels voor u toepassen.

De landschappelijke grenzen op de kaarten zijn richtinggevend. Waar verschillende landschappen aan elkaar grenzen heeft u te maken met een overgangszone. Uw specialist zal u in dit geval adviseren tot welk landschap de ontwikkellocatie toebedeeld dient te worden.

Onderaan deze pagina vindt u de bronnen die zijn gebruikt bij het maken van deze StoryMap.

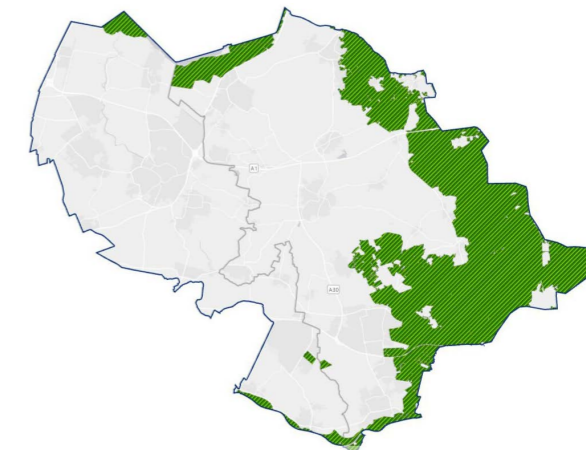
[Deelnemende gemeenten](#)

Op de kaart zijn de deelnemende gemeenten opgenomen waarvoor het functieveranderingsbeleid geldt.



[Natura 2000](#)

Op de kaart zijn de deelnemende gemeenten opgenomen Natura 2000-gebieden maken geen onderdeel uit van het functieveranderingsbeleid. Op de kaart ziet u de Natura 2000-gebieden binnen de grenzen van de 16 deelnemende gemeenten.



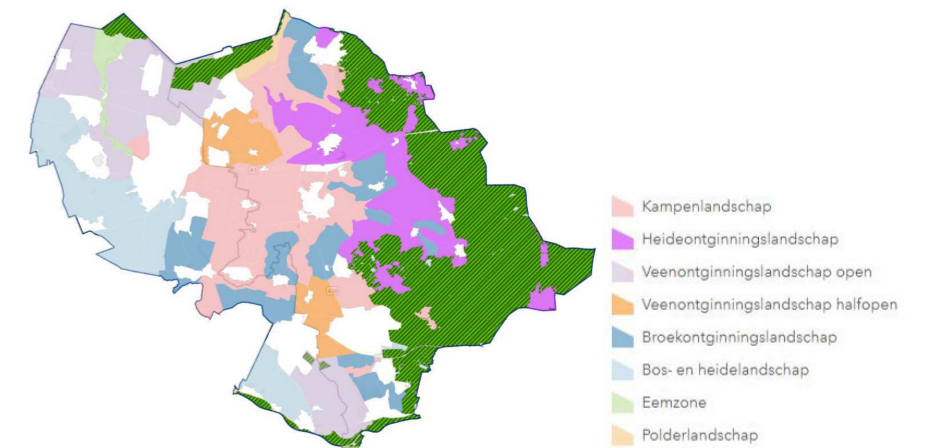
[Bebouwde kommen](#)

Het functieveranderingsbeleid geldt alleen voor het buitengebied. Bebouwde kommen zijn daarom niet meegenomen. Op de kaart ziet u de bebouwde kommen (witte vlekken) binnen de deelnemende gemeenten.



[Landschappelijke gebieden](#)

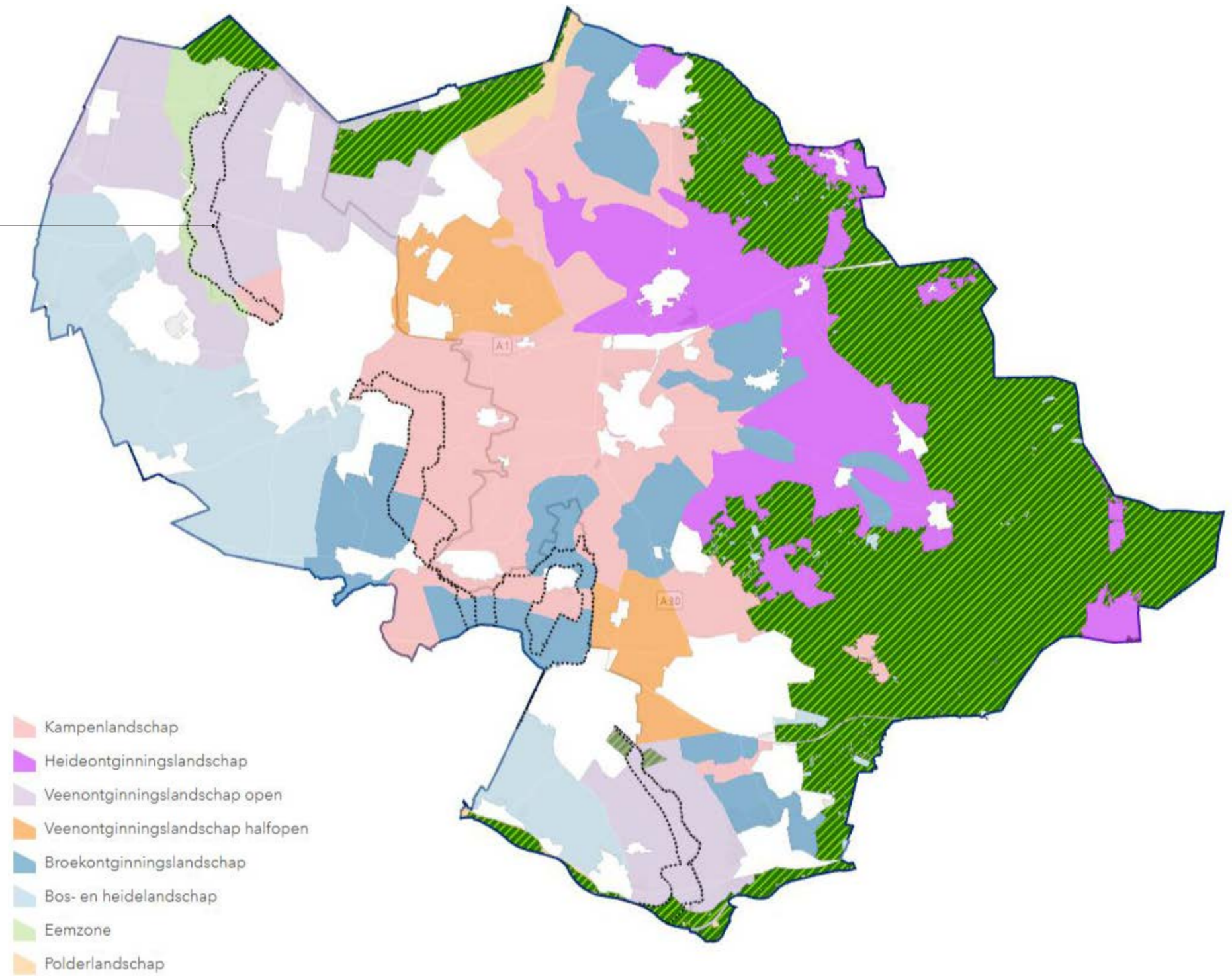
Voor het buitengebied is een gebiedenkaart samengesteld. Per deelgebied nemen we u mee in de ontwerpprincipes en randvoorwaarden voor landschappelijke aanpassingen.



Grebbelinie

De Grebbelinie is in 2011 aangewezen tot rijksmonument. Dit is van grote invloed op de bescherming en het behoud van deze linie. Het is van belang de kwaliteiten, de herkenbaarheid en de belevingswaarde van de Grebbelinie te borgen. Voor die deelgebieden waarop de Grebbelinie van invloed is, is dit bij het desbetreffende type landschap aangegeven.

Zie op de kaart de contouren van de Grebbelinie die over de landschappelijke gebieden lopen.

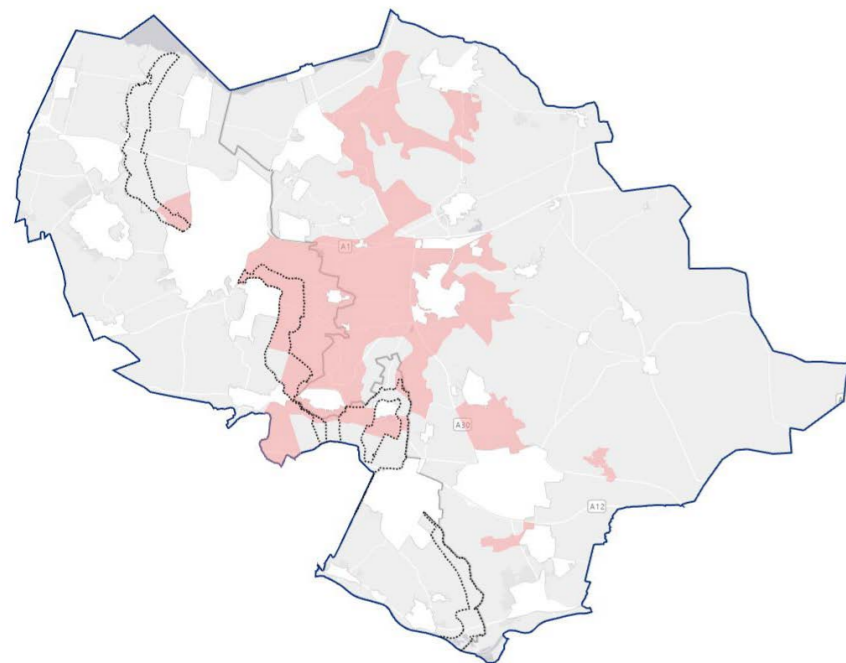


Kampenlandschap

In deze sectie nemen we u graag mee in de ontwerpprincipes voor natuur en landschap in het kampenlandschap.

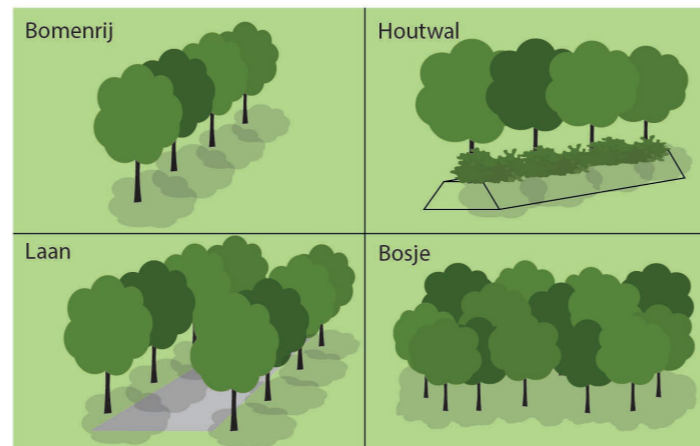
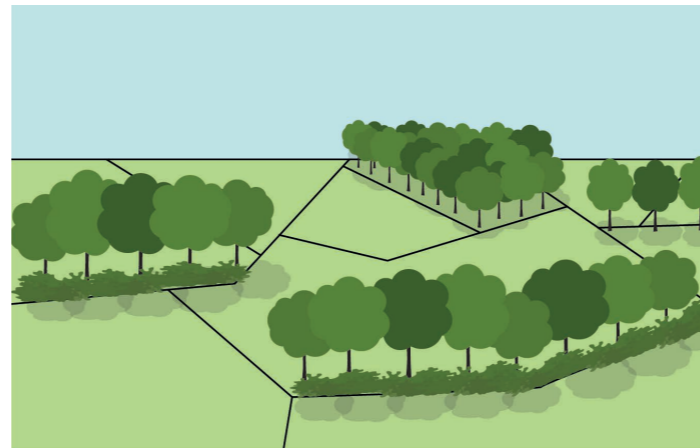
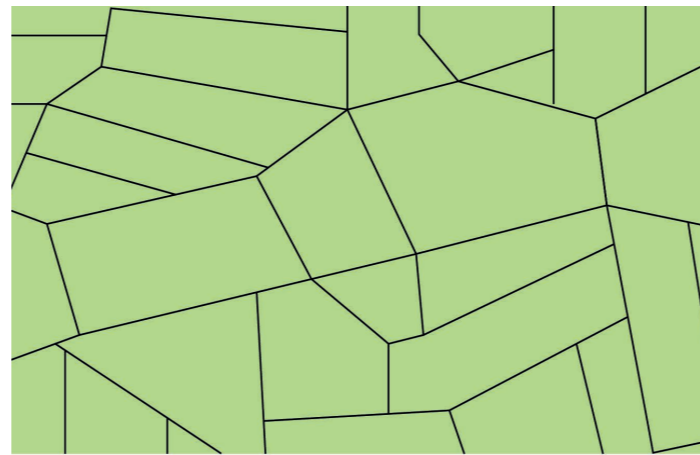


De deelgebieden voor het kampenlandschap vindt u hieronder op de kaart. Hiernaast bespreken we de kenmerken die horen bij dit type landschap.



Grebbelinie

De Grebbelinie overlapt een deel van dit type landschap. Hierdoor zijn op die delen, naast de ontwerpprincipes hierboven, óók de regels uit het beeldkwaliteitsplan Grebbelinie geldend. Zie hiervoor "Beeldkwaliteitsplan Grebbelinie".



Verkavelingsstructuur

- Het verkavelingsprincipe in het kampenlandschap typeert zich door de mozaïekachtige vorm. De kavels zijn sterk variërend in grootte en richting. Ontwikkelingen volgen altijd de lijnen van de verkavelingsstructuur in het landschap.
- Behoud en versterk het, door een grote afwisseling in vorm en maat van percelen ontstane, labyrintische uiterlijk van het landschap door kenmerkende beplantingsstructuren toe te voegen, zie 'Kenmerkende landschapselementen op het perceel'

Massa-ruimte verhouding

- Het gesloten karakter van het landschap dient behouden te worden. Pas een breed scala aan landschapselementen toe, gebruik hierbij verschillende soorten, hoogtes en vormen.
- Creëer enkele, door beplanting omkaderde, zichten op het landschap.

Kenmerkende landschapselementen op het perceel

- Draag bij aan een intensief landschappelijk groen raamwerk. Behoud en herstel natuurlijke raamwerken met inheemse en gebiedseigen plantsoorten.
- Pas, ten behoeve van de verdichting van het landschap en de (bio)diversiteit, bomenrijen, houtwallen, lanen of bosjes op het perceel toe. Deze landschapselementen zijn belangrijke biotopen en verbindingzones voor flora en fauna.
- Versterk de natuur door bloem- en kruidenrijk grasland, bestrijdingsmiddelvrije akkers en natuurlijke flauwe oevers toe te passen. Deze herbergen veel (specifieke) flora en zijn interessant voor insecten en daarmee vogels en kleine zoogdieren.
- Meer gecultiveerde vormen van groen, zoals heggen, een moestuin of perken, zijn enkel op het erf toegestaan.
- Plant op en rondom het erf inheemse opgaande beplanting in een losse, natuurlijke vorm waarbij vanaf de weg deels zicht op het erf behouden blijft.

Bebouwing en erf

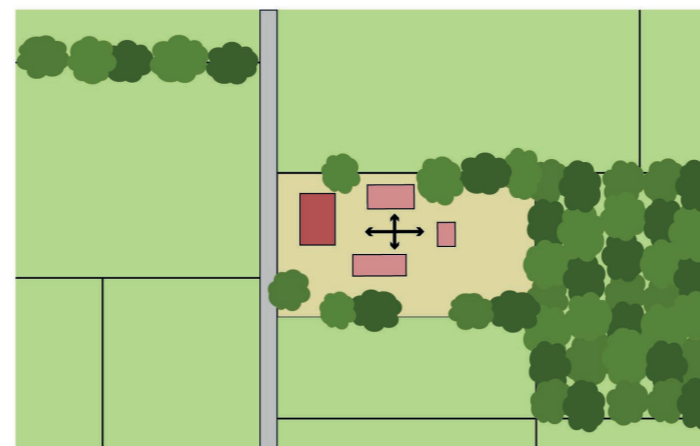
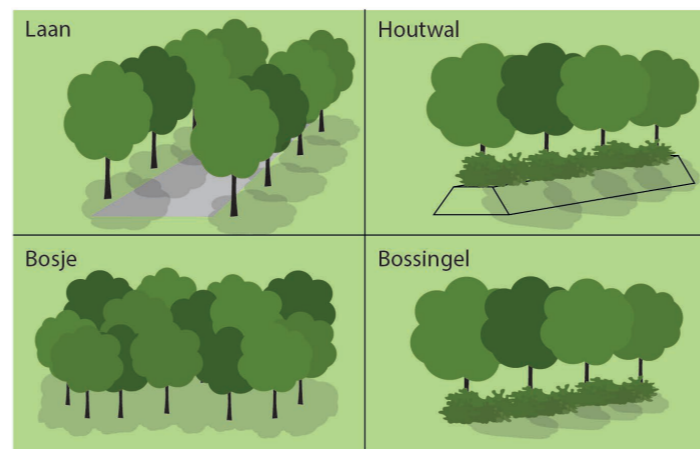
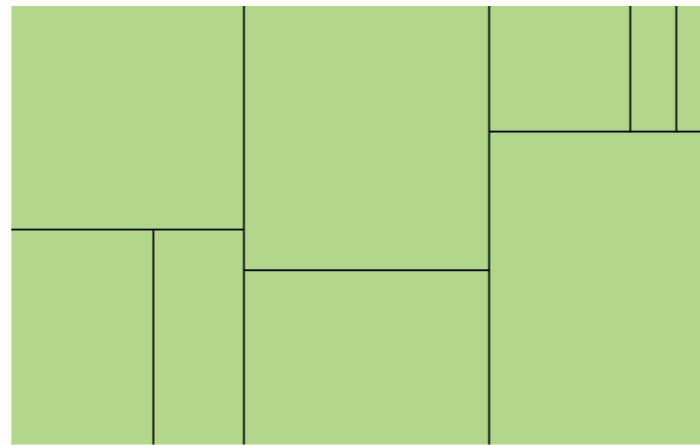
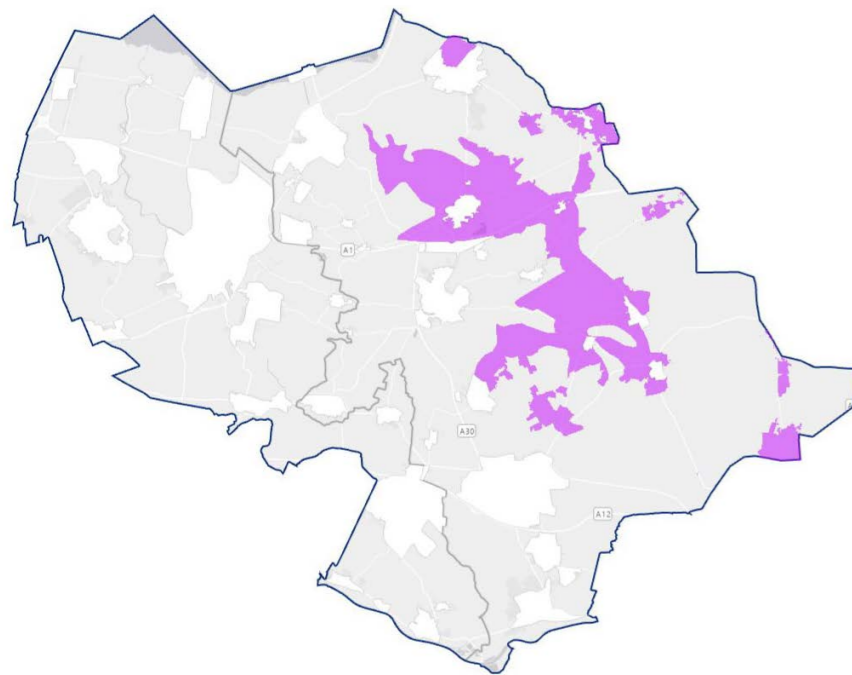
- Positioneer het erf in een hoek van de kavel.
- Zorg op het erf voor een samenhangend ensemble van bebouwing en beplanting.
- Sluit aan op en respecteer de historische gelaagde bebouwing. Een kleinschalige oude boerderij en grote stallen staan samen op het erf en hebben een duidelijke variatie in bouwvolume, hoogte en koprichting.
- Buiten het erf, in het veld is enkel een eenvoudig boeren schuurtje of schaapskooi toegestaan.
- Alle functionaliteiten zoals parkeerplaatsen en een boerderijwinkel vinden plaats binnen het erf, uit het zicht van de straat.
- Breng op het erf waar mogelijk nestel- en schuilmogelijkheden aan voor vogels, insecten en kleine zoogdieren. Denk aan nestkasten, een insectenhoteles, bladerhopen, takkenrillen of een poel.
- Houd bij ontwikkelingen rekening met klimaatadaptatie. Denk aan (half)open verharding voor hemelwater infiltratie, passende groene landschapselementen tegen hittestress en waterbergingsvoorzieningen tegen verdroging.

Heideontginningslandschap

In deze sectie nemen we u graag mee in de ontwerpprincipes voor natuur en landschap in het heideontginningslandschap.



De deelgebieden voor het heideontginningslandschap vindt u hieronder op de kaart. Hiernaast bespreken we de kenmerken die horen bij dit type landschap.



Verkavelingsstructuur

- Het verkavelingsprincipe in het heideontginningslandschap typeert zich aan een grootschalige, blokvormige verkaveling. De kavel variëren in grootte. Ontwikkelingen volgen altijd de lijnen van de verkavelingsstructuur van het landschap.

Massa-ruimte verhouding

- De variatie in het gesloten en open karakter van het landschap dient behouden te worden. Pas een breed scala aan landschapselementen toe, gebruik hierbij verschillende soorten, hoogtes en vormen.
- Behoud en versterk de doorzichten op het landschap.

Kenmerkende landschapselementen op het perceel

- Gebruik voor de landschappelijke inpassing van nieuwe ontwikkelingen passende landschapselementen zoals lanen, houtwallen, bossingels of een bosje. Deze landschapselementen, van inheemse en gebiedseigen plantsoorten, zijn belangrijke biotopen en verbindingzones voor flora en fauna.
- Versterk de natuur door bloem- en kruidenrijk grasland, bestrijdingsmiddelvrije akkers en natuurlijke flauwe oevers toe te passen. Deze herbergen veel (specifieke) flora en zijn interessant voor insecten en daarmee vogels en kleine zoogdieren.
- Stem de toepassing van landschapselementen af op de massa-ruimte verhouding in de directe omgeving. Behoud waardevolle en kenmerkende landschapselementen.
- Plant op en rondom het erf inheemse opgaande beplanting in een losse, natuurlijke vorm waarbij vanaf de weg deels zicht op het erf behouden blijft.

Bebouwing en erf

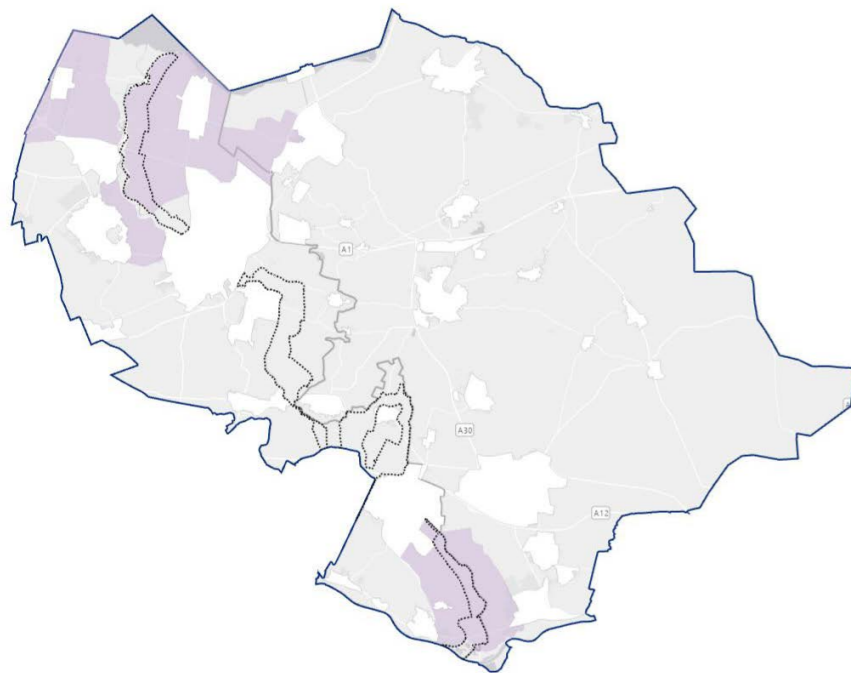
- Erven moeten zich voegen naar de historisch gegroeide structuur langs de wegen, waarbij straatvorming van aaneengesloten erven moet worden voorkomen.
- Zorg op het erf voor een samenhangend ensemble van bebouwing en beplanting. De rest van de ruimte op het perceel heeft een weidse verschijningsvorm.
- Sluit aan op en respecteer de karakteristieke stedenbouwkundige opzet van de bebouwing op het erf: een hoofdboerderij met meerdere in vorm ondergeschikte bijgebouwen.
- Alle functionaliteiten zoals parkeerplaatsen en een boerderijwinkel vinden plaats binnen het erf, uit het zicht van de straat.
- Breng op het erf waar mogelijk nestel- en schuilmogelijkheden aan voor uilen, insecten, kleine zoogdieren en amfibieën. Denk aan nestkasten, insectenhotels, bladerhopen, takkenrillen of een poel.
- Houd bij ontwikkelingen rekening met klimaatadaptatie. Denk aan (half)open verharding voor hemelwaterinfiltratie, passende groene landschapselementen tegen hittestress en waterbergingsvoorzieningen tegen verdroging.

Veenontginningslandschap (open)

In deze sectie nemen we u graag mee in de ontwerpprincipes voor natuur en landschap in het open veenontginningslandschap.

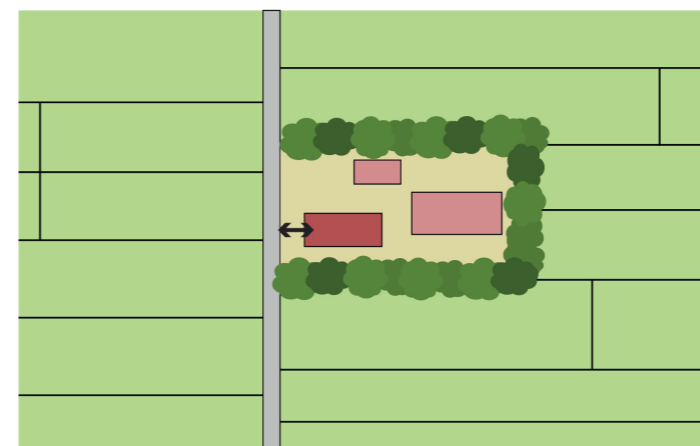
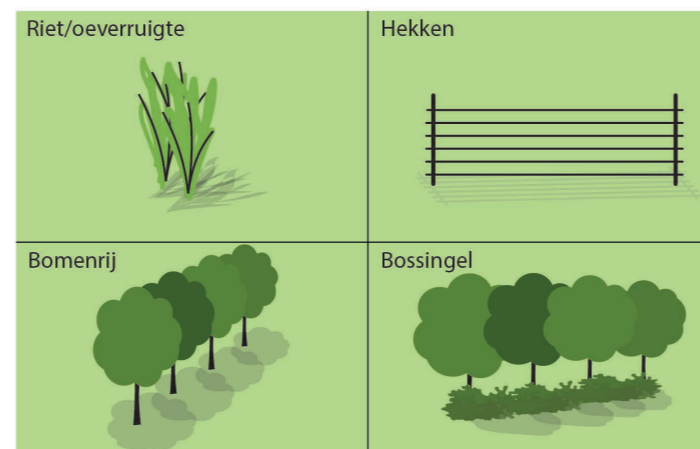
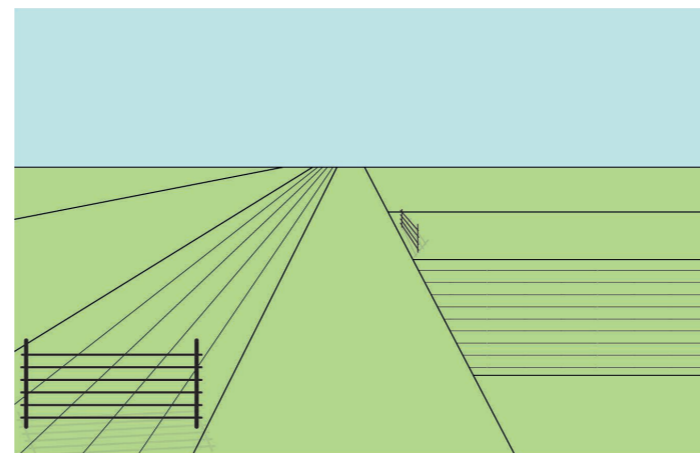
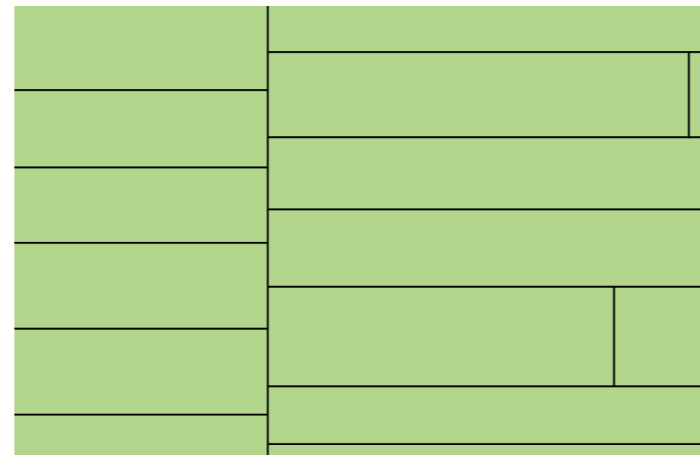


De deelgebieden voor het open veenontginningslandschap vindt u hieronder op de kaart. Hiernaast bespreken we de kenmerken die horen bij dit type landschap.



Grebbelinie

De Grebbelinie overlapt een deel van dit type landschap. Hierdoor zijn op die delen, naast de ontwerpprincipes hierboven, óók de regels uit het beeldkwaliteitsplan Grebbelinie geldend. Zie hiervoor "Beeldkwaliteitsplan Grebbelinie".



Verkavelingsstructuur

- Het verkavelingsprincipe in het open veenontginningslandschap typeert zich aan de strokenverkaveling. De percelen zijn langgerekt met een kleine variatie in kavelbreedte. Ontwikkelingen volgen altijd de lijnen van de verkavelingsstructuur in het landschap.
- De structuren in het landschap worden bepaald door sloten. Gebruik sloten voor perceelsbegrenzing. De hiermee gecreëerde kavellijnen zijn vaak niet kaarsrecht, maar licht rafelig.

Massa-ruimte verhouding

- Het open karakter van het landschap dient behouden te worden. Pas op het perceel enkel lage gewassen, waar je overheen kan kijken, toe.
- Enkel bebouwing en begroeiing op het erf zijn hoogte-elementen in het landschap.

Kenmerkende landschapselementen op het perceel

- Kies voor sloten met oeverruigte en riet als perceelsbegrenzing.
- Voeg buiten het erf geen struiken of bomen toe. Buiten het erf kunnen als hoogte-element alleen hekken bij de perceelstoegang worden toegepast.
- Versterk de natuur door bloem- en kruidenrijk grasland, bestrijdingsmiddelvrije akkers en natuurlijke flauwe oevers toe te passen. Deze herbergen veel (specifieke) flora en zijn interessant voor insecten en daarmee vogels en kleine zoogdieren. Maak bij kruidenrijke graslanden gebruik van maaisel uit natuurgebieden in de omgeving.
- Kies op het erf, rondom de bebouwing, voor robuuste bomenrijen of bossingels. Deze landschapselementen, van inheemse en gebiedseigen plantsoorten, zijn belangrijke biotopen en verbindingzones voor flora en fauna.
- Behoud waardevolle en kenmerkende landschapselementen.

Bebouwing en erf

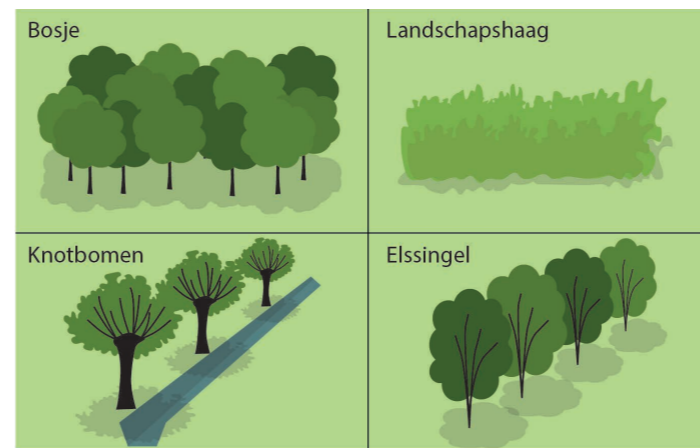
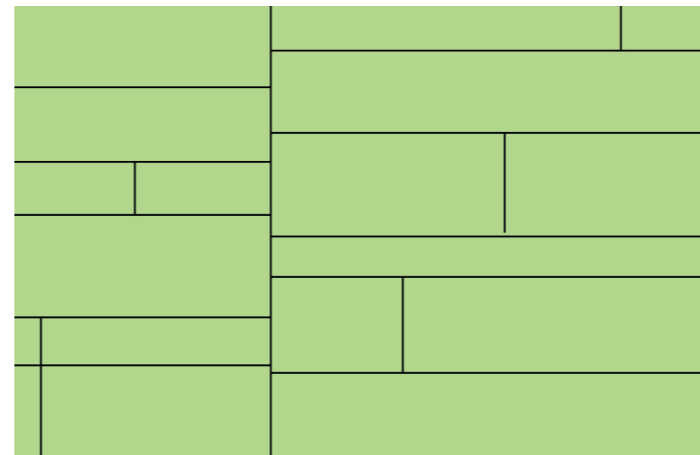
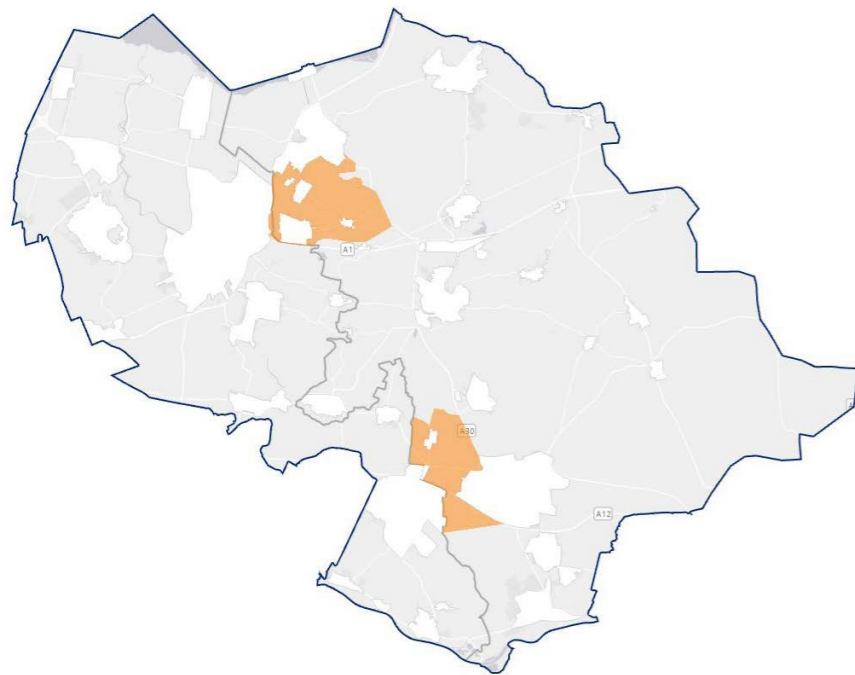
- Positioneer het erf direct aan de weg en waak voor het behoud van een open lint door vrije ruimte tussen naastgelegen erven te creëren en erven aan beide zijden van de weg nooit tegenover elkaar te situeren. Een erf is aan weerszijden altijd begrensd door een sloot.
- Zorg ervoor dat de bebouwing met kopse kant op de weg georiënteerd is.
- Behoud de openheid van het landschap door het erf als 'eiland', waarop bebouwing en begroeiing evenwichtig gecombineerd zijn, in de open ruimte op maaiveldhoogte te situeren.
- Voorkom dat het erf een afwijkend element in het landschap wordt. Houd een maximale grootte van 2 hectare aan, een breedte-diepte verhouding van 1:2 en maak het erf nooit breder dan 2 kavels.
- Zorg voor een duidelijk onderscheid tussen het hoofdgebouw met detail en de abstractere bijgebouwen.
- Enkel elementen zoals gasopslag of een kraal mogen buiten het erf, verzonken in het grastapijt (max 1,5 hoog), gesitueerd worden.
- Alle functionaliteiten zoals parkeerplaatsen en een boerderijwinkel vinden plaats binnen het erf, uit het zicht van de straat.
- Breng op het erf waar mogelijk nestel- en schuilmogelijkheden aan voor uilen, insecten en kleine zoogdieren. Denk aan nestkasten, een insectenhotels, bladerhopen of takkenrillen.
- Houd bij ontwikkelingen rekening met klimaatadaptatie. Denk aan (half)open verharding voor hemelwater infiltratie en passende groene landschapselementen tegen hittestress

Veenontginningslandschap (halfopen)

In deze sectie nemen we u graag mee in de ontwerpprincipes voor natuur en landschap in het halfopen veenontginningslandschap.



De deelgebieden voor het halfopen veenontginningslandschap vindt u hieronder op de kaart. Hiernaast bespreken we de kenmerken die horen bij dit type landschap.



Verkavelingsstructuur

- Het verkavelingsprincipe in het halfopen veenontginningslandschap typeert zich aan de strokenverkaveling haaks op de ontginningslinten. De percelen zijn langgerekt met variërende kavelbreedtes. Ontwikkelingen volgen altijd de lijnen van de verkavelingsstructuur in het landschap.
- Het halfopen veenontginningslandschap kent een kleinschalig en groen karakter. Behoud en versterk dit door het herontwikkelen van agrarische erven en het planten van kenmerkende beplantingsstructuren, zie 'Kenmerkende landschapselementen op het perceel'.

Massa-ruimte verhouding

- Het halfopen karakter van het landschap met haar kamerstructuur dient behouden te worden. Pas zowel langs de randen van het erf als de perceelsgrenzen diverse beplantingselementen toe.
- Benadruk de langgerekte ruimtes in het landschap door parallel lopende groenstructuren toe te passen.
- Creëer enkele vergezichten op het achterliggende landschap.

Kenmerkende landschapselementen op het perceel

- Gebruik voor de landschappelijke inpassing van nieuwe ontwikkelingen passende landschapselementen zoals elzensingels, landschappelijke hagen en knotwilgenrijen. Deze landschapselementen, van inheemse en gebiedseigen plantsoorten, zijn belangrijke biotopen en verbindingzones voor flora en fauna.
- Versterk de natuur door bloem- en kruidenrijk grasland, bestrijdingsmiddelvrije akkers en natuurlijke flauwe oevers toe te passen. Deze herbergen veel (specifieke) flora en zijn interessant voor insecten en daarmee vogels en kleine zoogdieren. Maak bij kruidenrijke graslanden gebruik van maaisel uit natuurgebieden in de omgeving.
- Plant op en rondom het erf inheemse opgaande beplanting in een losse, natuurlijke vorm.
- Behoud waardevolle en kenmerkende landschapselementen.

Bebouwing en erf

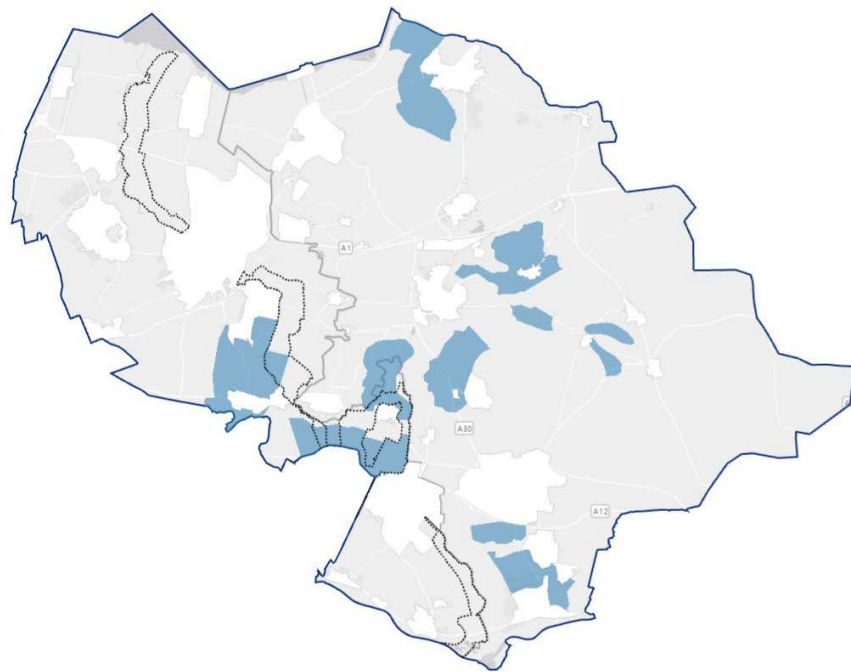
- Positioneer het erf haaks op de weg. Behoud de kleine korrel van de op de weg georiënteerde bebouwing. Creëer voldoende diversiteit in open ruimtes, gebiedseigen beplanting en doorzichten op het achtergelegen land.
- Voorkom dat het erf een afwijkend element in het landschap wordt. Houd een breedte-diepte verhouding van 1:2 en maak het erf nooit breder dan 2 kavels.
- Zorg voor een duidelijk onderscheid tussen het hoofdgebouw met detail en de abstractere bijgebouwen.
- Enkel elementen zoals gasopslag of een kraal mogen buiten het erf, verzonken in het grastapijt (max 1,5 hoog), gesitueerd worden.
- Alle functionaliteiten zoals parkeerplaatsen en een boerderijwinkel vinden plaats binnen het erf, uit het zicht van de straat.
- Breng op het erf waar mogelijk nestel- en schuilmogelijkheden aan voor vogels, insecten, kleine zoogdieren en amfibieën. Denk aan nestkasten, een insectenhoteles, bladerhopen, takkenrillen of een poel.
- Houd bij ontwikkelingen rekening met klimaatadaptatie. Denk aan (half)open verharding voor hemelwaterinfiltratie, passende groene landschapselementen tegen hittestress en waterbergingsvoorzieningen tegen verdroging.

Broekontginningslandschap

In deze sectie nemen we u graag mee in de ontwerpprincipes voor natuur en landschap in het broekontginningslandschap.

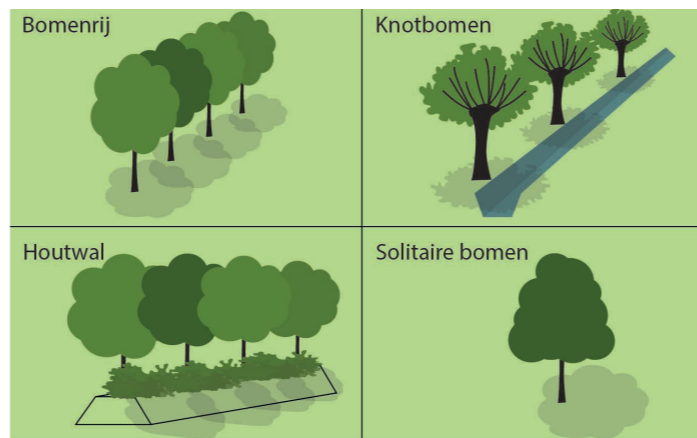
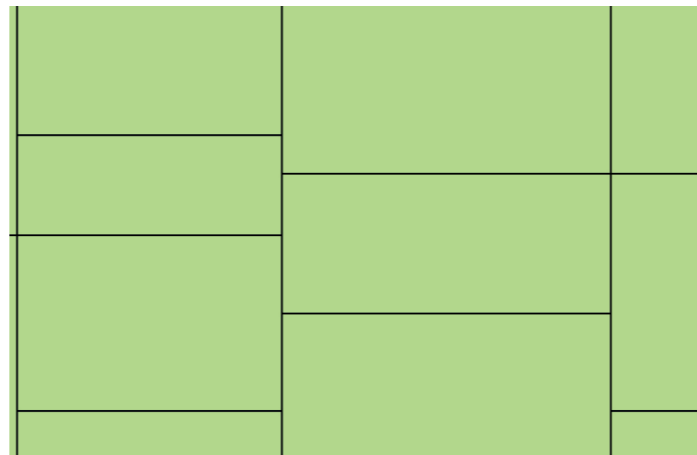


De deelgebieden voor het broekontginningslandschap vindt u hieronder op de kaart. Hiernaast bespreken we de kenmerken die horen bij dit type landschap.



Grebbelinie

De Grebbelinie overlapt een deel van dit type landschap. Hierdoor zijn op die delen, naast de ontwerpprincipes hierboven, óók de regels uit het beeldkwaliteitsplan Grebbelinie geldend. Zie hiervoor "Beeldkwaliteitsplan Grebbelinie".



Verkavelingsstructuur

- Het verkavelingsprincipe in het broekontginningslandschap typeert zich aan het rechthoekige verkavelingspatroon waarbij erven als geschakelde blokken aan de weg liggen. Ontwikkelingen volgen altijd de lijnen van de verkavelingsstructuur in het landschap.
- Het broekontginningslandschap kenmerkt zich door veel verdraaiingen in verkavelingsrichting. Ondanks deze verdraaiingen hebben de kavels vaak een duidelijke lengterichting door robuust beplante perceelsranden. Behoud en versterk deze karakteristieken door het herontwikkelen van agrarische erven en het planten van een intensiever groen raamwerk, zie 'Kenmerkende landschapselementen op het perceel'.

Massa-ruimte verhouding

- De variatie in het gesloten en open karakter van het landschap dient behouden te worden. Pas langs de randen van het perceel diverse robuuste landschapselementen toe.
- Voorkom versnippering van ruimte. Kies op voorhand voor een open of besloten karakter van het perceel, maak hier geen combinatie van.

Kenmerkende landschapselementen op het perceel

- Draag bij aan een intensiever landschappelijk groen raamwerk. Behoud en herstel natuurlijke raamwerken met inheemse en gebiedseigen plantsoorten.
- Gebruik voor de landschappelijke inpassing van nieuwe ontwikkelingen passende landschapselementen zoals een bosje, bossingel, knotbomen en bomenrijen. Deze landschapselementen, van inheemse en gebiedseigen plantsoorten, zijn belangrijke biotopen en verbindingzones voor flora en fauna.
- Versterk de natuur door bloem- en kruidenrijk grasland, bestrijdingsmiddelvrije akkers en natuurlijke flauwe oevers toe te passen. Deze herbergen veel (specifieke) flora en zijn interessant voor insecten en daarmee vogels en kleine zoogdieren. Maak bij kruidenrijke graslanden gebruik van maaisel uit natuurgebieden in de omgeving.
- Meer gecultiveerde vormen van groen, zoals heggen, een moestuin of perken, zijn enkel op het erf toegestaan.
- Plant op en rondom het erf inheemse opgaande beplanting in een losse, natuurlijke vorm waarbij vanaf de weg deels zicht op het erf behouden blijft.

Bebouwing en erf

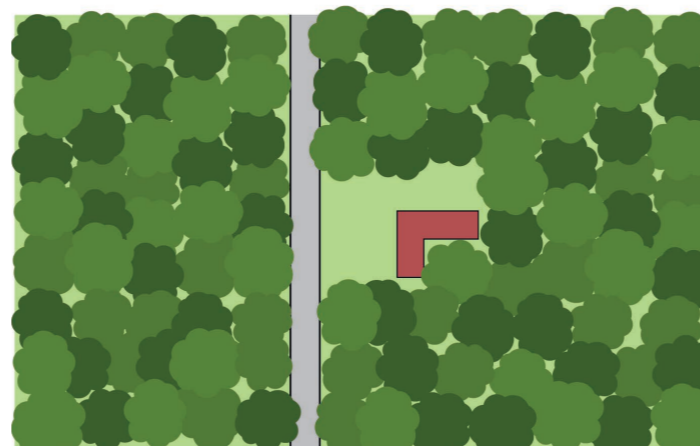
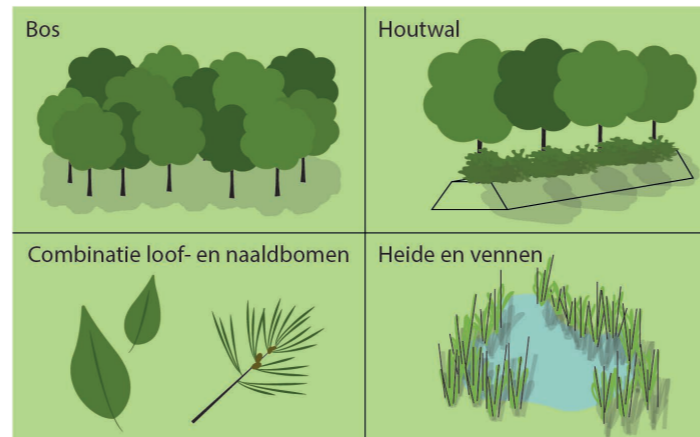
- Positioneer het erf in een lint direct aan de weg.
- Sluit aan op en respecteer de historische gelaagde bebouwing. Bijgebouwen zijn ondergeschikt aan het hoofdgebouw; samen zijn ze een geënceneerd ensemble.
- Een erf kan een combinatie van oude en nieuwe bebouwing bevatten zolang een duidelijke variatie in bouwvolumes, hoogte en koprichtingen te zien is. Nieuwe bebouwing wordt zo veel mogelijk achter de bestaande bebouwing op het erf geplaatst.
- Buiten het erf, in het veld is enkel een eenvoudig boeren schuurtje of schaapskooi toegestaan.
- Breng op het erf waar mogelijk nestel- en schuilmogelijkheden aan voor vogels, insecten, kleine zoogdieren en amfibieën. Denk aan nestkasten, een insectenhoteles, bladerhopen, takkenrillen of een poel.
- Houd bij ontwikkelingen rekening met klimaatadaptatie. Denk aan (half)open verharding voor hemelwaterinfiltratie, passende groene landschapselementen tegen hittestress en waterbergingsvoorzieningen tegen verdroging.

Bos- en heidelandschap

In deze sectie nemen we u graag mee in de ontwerpprincipes voor natuur en landschap in het bos- en heidelandschap.



De deelgebieden voor het bos- en heidelandschap vindt u hieronder op de kaart. Hiernaast bespreken we de kenmerken die horen bij dit type landschap.



Verkavelingsstructuur

- Het verkavelingsprincipe in het bos- en heidelandschap typeert zich aan het grote blokvormige verkavelingspatroon op de hoge delen en een meer strookvormig patroon in de lagere delen. Ontwikkelingen volgen altijd de lijnen van de verkavelingsstructuur in het landschap.

Massa-ruimte verhouding

- Nagenoeg het gehele bos- en heidelandschap is een uitgestrekt bostapijt. In dit type landschap worden ruimtes gevormd door af en toe een weide of wegen die door een tunnel van boomkronen lopen. Dit besloten karakter van het landschap dient behouden te worden.

Kenmerkende landschapselementen op het perceel

- Behoud en respecteer het bos. Typierend zijn de verschillende boomsoorten die voorkomen.
- Behoud, respecteer en verbind heidegebieden en vennen.
- Kies voor een natuurlijke perceelsafschieding zoals een (bestaande) bosrand of houtwal. Herstel en verbind dit natuurlijke raamwerk met inheemse en gebiedseigen plantsoorten. Deze landschapselementen zijn belangrijke biotopen en verbindingzones voor flora en fauna.
- Versterk de natuur door bloem- en kruidenrijk grasland, bestrijdingsmiddelvrije akkers en natuurlijke flauwe oevers toe te passen. Deze herbergen veel (specifieke) flora en zijn interessant voor insecten en daarmee vogels en kleine zoogdieren.

Bebouwing en erf

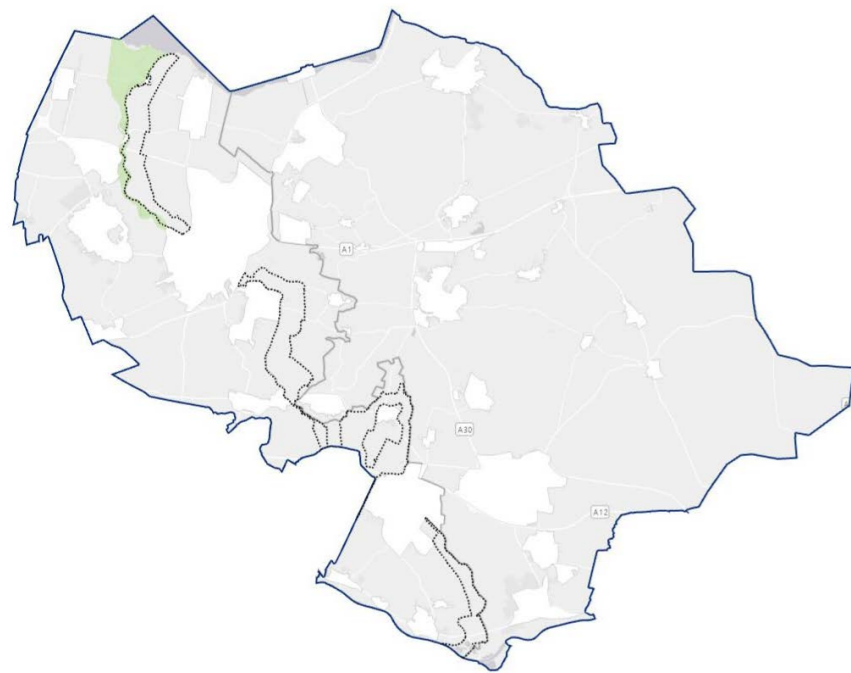
- In het bos- en heidelandschap komt weinig tot geen bebouwing voor. Behoud bij ontwikkelingen het evenwicht tussen bos en bebouwing.
- Zorg voor een boomrijk woonmilieu.
- Situeer bebouwing halfverscholen en verweven in het bos. Pas de bebouwingscontour aan op de bestaande bomen zodat er geen kap hoeft plaats te vinden.
- Om altijd een groen zicht te behouden worden erfafscheidingen (m.u.v. beplanting), zoals een hekwerk of schutting, op minimaal 5 meter vanaf de weg in de bosrand geplaatst.
- Breng op het erf waar mogelijk nestel- en schuilmogelijkheden aan voor vogels, insecten, kleine zoogdieren en amfibieën. Denk aan nestkasten, een insectenhoteles, bladerhopen, takkenrillen of een poel.
- Houd bij ontwikkelingen rekening met klimaatadaptatie. Denk aan (half)open verharding voor hemelwaterinfiltratie, passende groene landschapselementen tegen hittestress en waterbergingsvoorzieningen tegen verdroging.

Eemzone

In deze sectie nemen we u graag mee in de ontwerpprincipes voor natuur en landschap in de Eemzone.

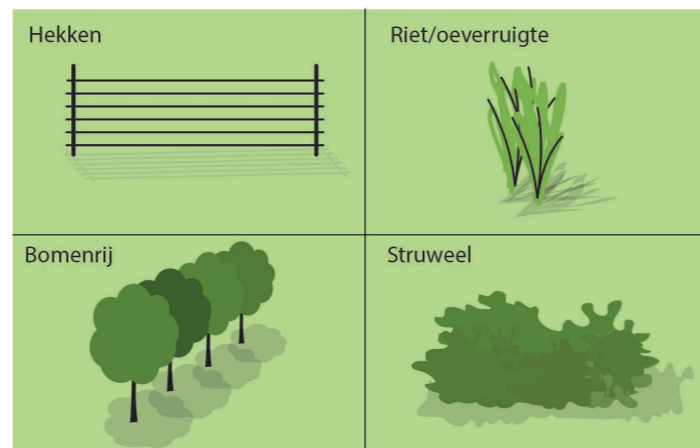
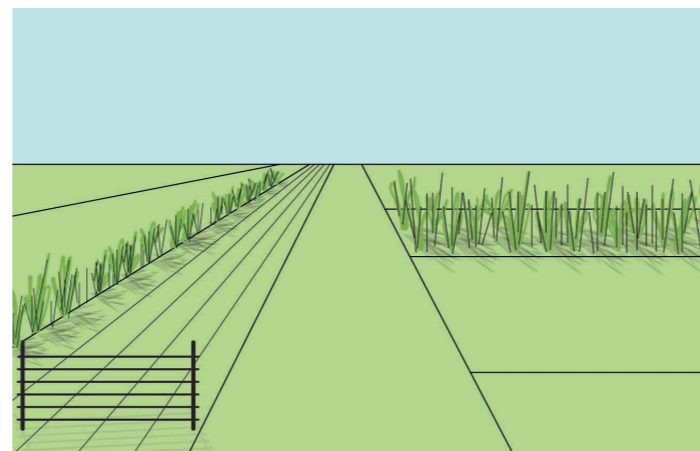
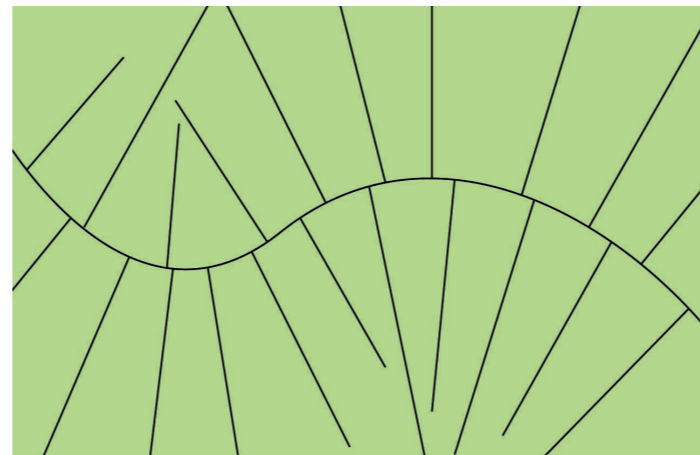


De deelgebieden voor de Eemzone vindt u hieronder op de kaart. Hiernaast bespreken we de kenmerken die horen bij dit type landschap.



Grebbelinie

De Grebbelinie overlapt een deel van dit type landschap. Hierdoor zijn op die delen, naast de ontwerpprincipes hierboven, óók de regels uit het beeldkwaliteitsplan Grebbelinie geldend. Zie hiervoor "Beeldkwaliteitsplan Grebbelinie".



Verkavelingsstructuur

- Het verkavelingsprincipe in de Eemzone typeert zich aan strokenverkaveling (vaak) haaks op de Eem. De percelen zijn langgerekt met variërende kavelbreedtes. Ontwikkelingen volgen altijd de lijnen van de verkavelingsstructuur in het landschap.
- De structuren in het landschap worden bepaald door sloten. Gebruiksloten voor perceelsbegrenzing. De hiermee gecreëerde kavellijnen zijn vaak niet kaarsrecht, maar licht rafelig.

Massa-ruimte verhouding

- Het open karakter van het landschap dient behouden te worden. Twee type elementen bepalen de ruimteverdeling in het landschap: de dijk langs de Eem en de terpen waarop erven gelegen zijn.
- Hoogte-elementen in het landschap zijn de bebouwing en begroeiing op het erf. Het weidse karakter van het perceel is zeer geschikt voor weidevogels.
- Pas op het perceel enkel lage gewassen toe, waar je overheen kan kijken.

Kenmerkende landschapselementen op het perceel

- Kies voor sloten met oeverruigte en riet als perceelsbegrenzing.
- Voeg buiten het erf geen struiken of bomen toe. Buiten het erf kunnen enkel, als hoogte-element, hekken bij de perceeltoegang worden toegepast.
- Versterk de natuur door bloem- en kruidenrijk grasland, bestrijdingsmiddelvrije akkers en natuurlijke flauwe oevers toe te passen. Deze herbergen veel (specifieke) flora en zijn interessant voor insecten en daarmee vogels en kleine zoogdieren.
- Kies op het erf, rondom de bebouwing, voor bomenrijen en struweel. Deze landschapselementen, van inheemse en gebiedseigen plantsoorten, zijn belangrijke biotopen en verbindingzones voor flora en fauna.
- Plant op en rondom het erf inheemse opgaande beplanting in een losse, natuurlijke vorm waarbij vanaf de weg deels zicht op het erf behouden blijft.
- Behoud waardevolle en kenmerkende landschapselementen.

Bebouwing en erf

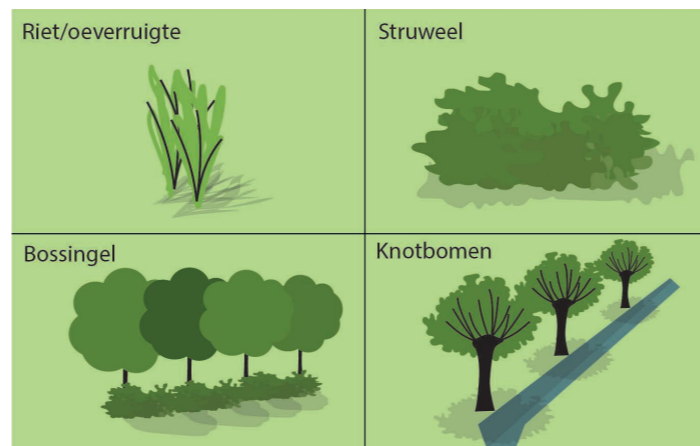
- Positioneer het erf direct aan de weg en waak voor het behoud van een open lint door ten minste aan 1 zijde een vrije ruimte tussen het naastgelegen erf te creëren van minimaal 3x de diepte van het erf. Een erf grenst altijd aan weerszijden aan een sloot.
- Wanneer het erf niet aan een lint gelegen is wordt deze als 'eiland' in de open ruimte, verhoogd op een eigen terp, gesitueerd.
- Respecteer en sluit aan op de stedenbouwkundige structuur van het lint. Het bebouwingslint is enkel- of dubbelzijdig, afhankelijk van de ligging van de weg ten opzichte van de dijk.
- Zorg ervoor dat de bebouwing met kopse kant op de weg georiënteerd is.
- Voorkom dat het erf een afwijkend geheel in het landschap wordt. Zorg voor een evenwichtige combinatie van bebouwing en begroeiing, houd een breedte-diepte verhouding van 1:2 aan en maak het erf nooit breder dan 2 kavels.
- Zorg voor een duidelijk onderscheid tussen het hoofdgebouw met detail en abstractere schuren. Bij het beëindigen van weide-gebonden landbouw wordt het erf bij voorkeur teruggebracht tot de bestaande woning of vanuit het open veld naar het lint verplaatst.
- Enkel elementen zoals gasopslag of een kraal mogen buiten het erf, verzonken in het grastapijt (max 1,5 hoog), gesitueerd worden.
- Alle functionaliteiten zoals parkeerplaatsen en een boerderijwinkel vinden plaats binnen het erf, uit het zicht van de straat.
- Breng op het erf waar mogelijk nestel- en schuilmogelijkheden aan voor uilen, insecten en kleine zoogdieren. Denk aan nestkasten, een insectenhoteles, bladerhopen of takkenrillen.
- Houd bij ontwikkelingen rekening met klimaatadaptatie. Denk aan (half)open verharding voor hemelwaterinfiltratie en passende groene landschapselementen tegen hittestress.

Polderlandschap

In deze sectie nemen we u graag mee in de ontwerpprincipes voor natuur en landschap in het polderlandschap.



De deelgebieden voor het polderlandschap vindt u hieronder op de kaart. Hiernaast bespreken we de kenmerken die horen bij dit type landschap.



Verkavelingsstructuur

- Het verkavelingsprincipe in het polderlandschap typeert zich aan een strakke blokverkaveling die soms onderbroken wordt door de grillige, meanderende lijnen van een voormalige kreek. De kavels variëren in richting. Ontwikkelingen volgen altijd de lijnen van de verkavelingsstructuur in het landschap.
- De structuren in het landschap worden bepaald door sloten. Gebruiksloten voor perceelsbegrenzing.

Massa-ruimte verhouding

- Het open karakter van het landschap dient behouden te worden. Pas op het perceel enkel lage gewassen, waar je overheen kan kijken, toe zie 'Kenmerkende landschapselementen op het perceel'.
- Hoogte-elementen in het landschap zijn, indien aanwezig, de bebouwing en begroeiing op het erf. Het weidse karakter van het perceel is zeer geschikt voor weidevogels.

Kenmerkende landschapselementen op het perceel

- Door het gebrek aan opgaande beplantingselementen en het uitgestrekte grastapijt ten behoeve van weide, hooiland of weidevogelgebied heeft het landschap haar karakteristieke uiterlijk. Pas daarom geen opgaande begroeiing op het perceel toe.
- Versterk de natuur door bloem- en kruidenrijk grasland en natuurlijke flauwe oevers toe te passen. Deze herbergen veel (specifieke) flora en zijn interessant voor insecten en daarmee vogels en kleine zoogdieren.
- Kies op het erf, rondom de bebouwing, voor (rijen)knotbomen, struweel en korte lengtes bossingel. Deze landschapselementen, van inheemse en gebiedseigen plantsoorten, zijn belangrijke biotopen en verbindingzones voor flora en fauna.
- Plant op en rondom het erf inheemse opgaande beplanting in een losse, natuurlijke vorm waarbij vanaf de weg deels zicht op het erf behouden blijft.
- Behoud waardevolle en kenmerkende landschapselementen.

Bebouwing en erf

- In het polderlandschap komt weinig tot geen bebouwing voor. Behoud bij ontwikkelingen het evenwicht tussen open polder en erven met bebouwing.
- Behoud de openheid van het landschap door het erf als 'eiland', waarop bebouwing en begroeiing evenwichtig gecombineerd zijn, in de open ruimte op maaiveldhoogte te situeren.
- Breng op het erf waar mogelijk nestel- en schuilmogelijkheden aan voor uilen, insecten en kleine zoogdieren. Denk aan nestkasten, een insectenhoteles, bladerhopen of takkenrillen.
- Houd bij ontwikkelingen rekening met klimaatadaptatie. Denk aan (half)open verharding voor hemelwaterinfiltratie en passende groene landschapselementen tegen hittestress.