

Quick scan herdenkingsmonument Baileybrug:

Inleiding

Op 18 december 2025 heeft de gemeenteraad met motie M.28 'vreemd aan de orde van de dag', visualisatie en ruimtelijke quick scan Baileybrugmonument het volgende verzocht aan het college van B&W:

1. een ruimtelijke quick scan uit te voeren voor de directe omgeving van de hefbrug over het Wilhelminakanaal, waarin wordt onderzocht of plaatsing van het Baileybrugmonument op of nabij deze historische locatie technisch en ruimtelijk mogelijk is;
2. de uitkomsten van deze quick scan visueel inzichtelijk te maken door middel van schetsen en/of visualisaties, waarin ruimtelijke, verkeerskundige of veiligheidsbelemmeringen opgenomen zijn;
3. deze visualisaties en toelichting zo spoedig mogelijk te delen met de raad en verder openbaar beschikbaar te stellen.

Het college van B&W heeft met deze quick scan uitvoering aan de motie gegeven.

Conclusie van de quick scan

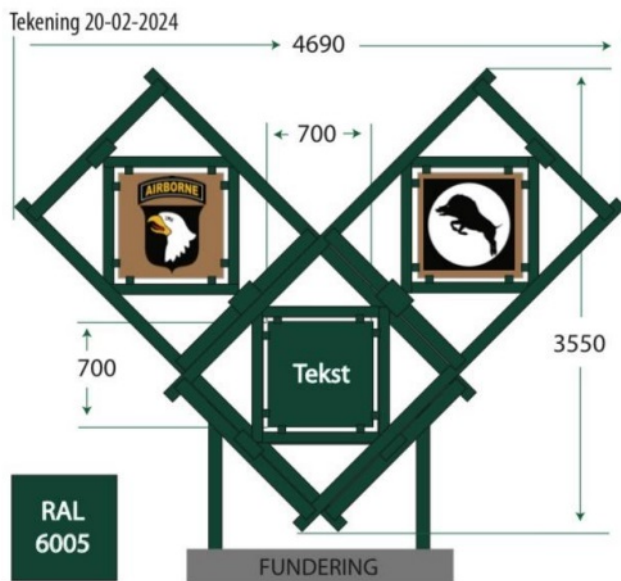
Uit de quick scan blijkt dat er veel beperkingen zijn voor plaatsing van het herdenkingsmonument op de door de initiatiefnemers gewenste plek aan het Kanaalstraat. Het college van B&W heeft daarom geoordeeld dat de locatie niet geschikt is voor het monument.

In de quick scan is uitgegaan van het voorstel dat er lag op het moment van de motie.

De initiatiefnemers hebben op 12 januari 2026 een burgerinitiatief aan de burgermeester overhandigd. In het burgerinitiatief wordt gesproken over een aangepast voorstel voor het herdenkingsmonument. Dit aangepaste voorstel is door ons bekeken en getoetst. Ook voor dit aangepaste voorstel blijkt, om de redenen die in de quick scan staan, het niet mogelijk om het monument op de door de initiatiefnemers gewenste locatie te plaatsen.

Quick scan

Het herdenkingsmonument (met een funderingsplaat van 2x2 meter):



Gewenste locatie van het herdenkingsmonument aan de zuidzijde van de hefbrug over het Wilhelminakanaal, aan de Kanaalstraat:





Aanzicht van de gewenste locatie, genomen vanuit de hefbrug in de richting van de Kanaalstraat.

Toetsing locatie

De bovengenoemde openbare ruimte is op de volgende onderdelen getoetst:

- Omgevingsplan Son en Breugel
- Toekomstige ontwikkelingen
- Ondergrondse infrastructuur
- Verkeersveiligheid
- Beperkingengebied Rijkswaterstaat

Omgevingsplan

Op de locatie is het omgevingsplan Son en Breugel, voorheen bestemmingsplan 'Ekkersrijt' en 'Cultuurhistorie' van toepassing met de bestemming 'Verkeer' en de dubbelbestemming 'Waarde – Cultuurhistorisch waardevol groen'.

Op de locatie mag een kunstobject van deze hoogte geplaatst worden. De bomenrij in de Kanaalstraat valt binnen de dubbelbestemming 'Waarde – Cultuurhistorisch waardevol groen' en moet bij een eventuele plaatsing van het herdenkingsmonument behouden blijven.

Toekomstige ontwikkelingen

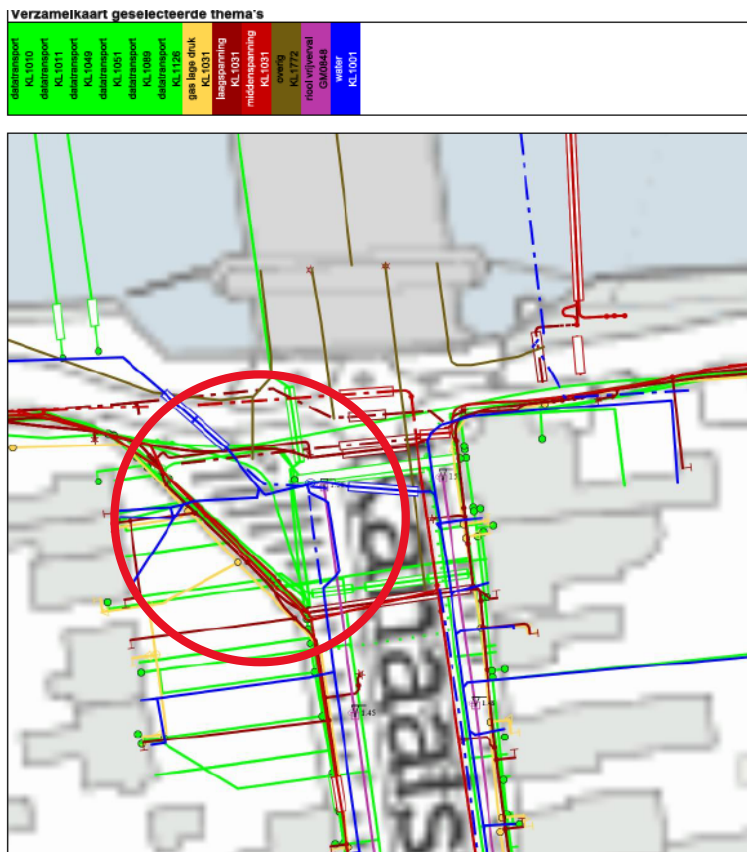
Door de gemeente is een snelfietsroute F50 voorzien. Deze route loopt ook door de Kanaalstraat. De voorbereidingen en realisatie van de F50 zullen naar verwachting in 2027 aanvangen. Door de aanleg van de snelfietsroute moet de openbare ruimte opnieuw ingericht worden, waarbij naast de weg, trottoir, parkeren en openbaar groen ook een dubbel fietspad moet komen. De exacte inrichting is nog niet bekend. De gemeente wil daarom de mogelijkheid behouden om de gehele openbare ruimte te onderzoeken voor de herinrichting.

Ondergrondse infrastructuur

Door de aanleg van de snelfietsroute F50, komt er meer verharding bovengronds. Diverse nutsbeheerders willen niet dat hun infra (kabels en leidingen) onder gesloten (asfalt)verharding of

onder een wegvlak ligt. Dat betekent dat we bij de herinrichting kabels en leidingen gaan verleggen naar de overblijvende openbare ruimte, buiten de weg, parkeerplaatsen en fiets- en voetpaden.

Er is nu nog geen uitgewerkt plan voor de openbare ruimte daarom kunnen we nog geen nieuwe kabel- en leiding-trace's aangeven. We verwachten wel dat elke vierkante meter op deze locatie, geen weg, parkeerplaats of fiets/voetpad zijnde, nodig is voor ondergrondse nutsvoorzieningen. We willen daarom de mogelijkheid behouden om de gehele openbare ruimte te betrekken bij de herinrichting, zowel boven- als ondergronds.

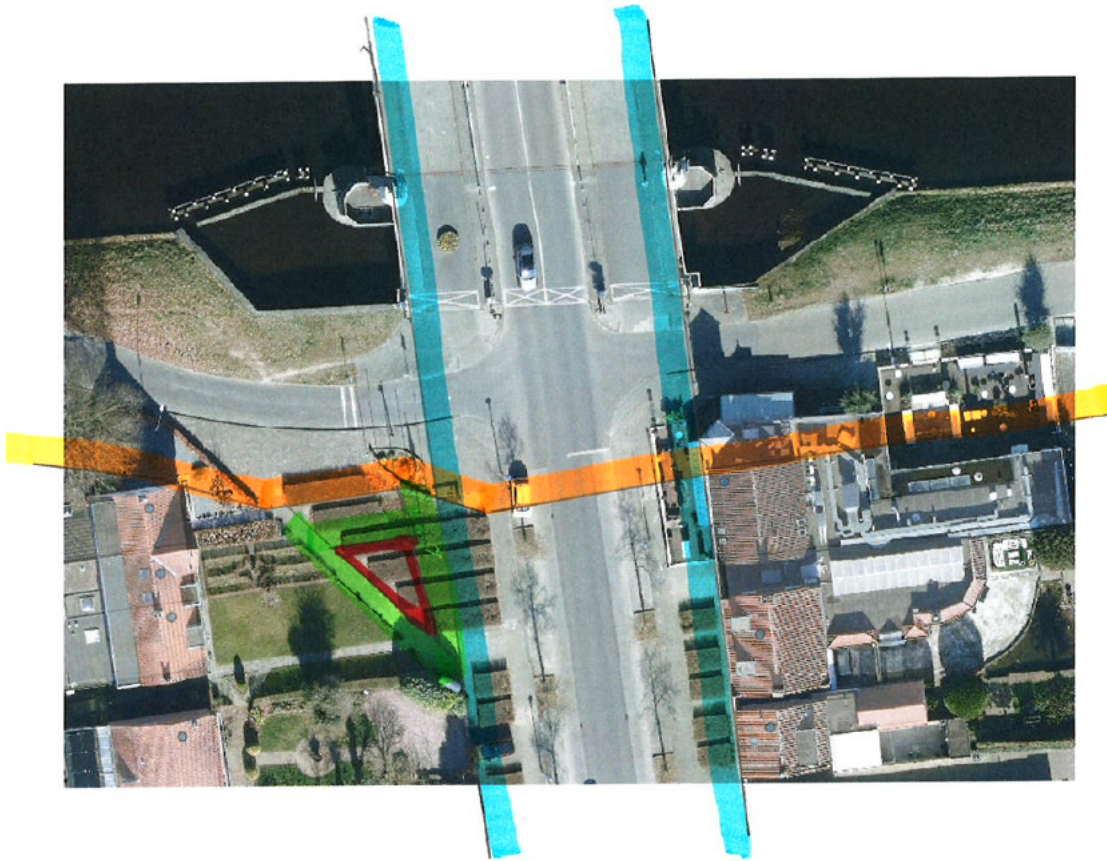


mag niet overal gebouwd worden. De gewenste locatie voor het monument ligt geheel binnen het beperkingengebied van Rijkswaterstaat. Binnen een deel van de locatie mag niet gebouwd worden (geel en oranje deel). Binnen het groene deel mag met toestemming van Rijkswaterstaat gebouwd worden. Hiervoor is dan een vergunning nodig van Rijkswaterstaat, naast de gemeentelijke vergunning.



Beperkingengebied Rijkswaterstaat

Samenvatting



- Ruimte tussen de blauwe lijnen: de ruimte die nodig is voor de weg, trace fietsroute F50, voetpaden, parkeren en groen.
- Oranjelijijn en erboven: dit is het beperkingengebied van Rijkswaterstaat waar niet gebouwd mag worden.
- Onder de oranjelijijn: vergunning nodig van Rijkswaterstaat.
- Groene lijnen en daarbuiten: hier liggen op dit moment ondergrondse leidingen.
- Rode vlak: na de herinrichting is dit vlak nodig voor de ondergrondse infrastructuur.
- Gehele gebied: vanwege verkeersveiligheid is het niet wenselijk nog meer objecten te plaatsen op deze al volle en drukke plek.