



# **Subsidiebeleid en maatschappelijke relevantie gemeente Son en Breugel**

**Onderzoek door de Rekenkamer van Son en Breugel**

27 januari 2026

# Voorwoord

In 2025 deed de Rekenkamer Son en Breugel onderzoek naar het subsidiebeleid. Bij consultatie van de fracties bleek dit een onderwerp leeft.

Subsidies zijn een instrument om gemeentelijke ambities te verwezenlijken, maatschappelijke initiatieven te waarderen en stimuleren, of dienstverlening voor de samenleving door de gemeente te financieren.

In 2024 heeft de gemeente Son en Breugel voor € 3.138.000 aan subsidies verleend. Dat is bijna 5.5% van de totale uitgaven van de gemeente. De twee grootste subsidieontvangers zijn de LEV-groep met € 934.000 en Lumens met € 592.000. Onder de kleinste subsidies vallen een geste aan een buurtbarbecue voor € 348 en een bijdrage van € 300 aan de nieuw opgerichte Breugelse Bridge Club.

Met dit onderzoek hoopt de Rekenkamer een bijdrage te leveren aan de gemeente en aan de gemeenteraad in het bijzonder door inzicht te geven in het huidige subsidiebeleid. Het is uiteindelijk aan de gemeenteraad en college om te bepalen wat de (politieke) ambitie is en hoe zij de subsidiegelden wensen te besteden. De Rekenkamer geeft in dit rapport inzicht hoe de subsidies zijn georganiseerd, wat aandachtspunten zijn en suggesties zouden kunnen zijn, en hoe het subsidiebeleid verder vorm kan worden gegeven.

De Rekenkamer bedankt de raad, college en ambtelijke organisatie voor hun input en bijdragen.

Rekenkamer Son en Breugel

Mr. drs. A.M.M. van Breugel  
Drs. T. van Bree RA

Inhoudsopgave

Voorwoord .....	2
1. Inleiding.....	4
1.1    Aanleiding onderzoek naar het subsidiebeleid.....	4
1.2    Doel onderzoek naar subsidiebeleid .....	6
1.3    Onderzoeksvraag en 7 deelvragen.....	6
1.4    Fasen in het onderzoek.....	7
1.5    Leeswijzer.....	8
2. Subsidiebeleid - kaders en feiten .....	9
2.1    Definitie van subsidie en welke subsidies kent Son en Breugel .....	9
2.2    Subsidie verstrekken of dienstverleningsovereenkomst sluiten? .....	10
2.3    Subsidies: grondslag .....	10
2.4    Verordening subsidiebeleid van 2005 tot heden.....	10
2.5    Collegeprogramma 2022 – 2026 en subsidies.....	12
2.6    Output en outcome.....	13
2.7    Evaluaties subsidiebeleid (verplichting uit de Awb).....	13
2.8    Bedragen die Son en Breugel besteedt aan subsidies .....	14
2.10   Subsidies en accountantscontrole.....	15
2.11   Subsidies in de begroting, jaarrekening en het college akkoord .....	20
3 De uitvoering van het subsidiebeleid .....	21
3.1    Het proces.....	21
3.2    Observaties over het proces .....	22
4 Rol van de gemeenteraad .....	24
5 Analyse, conclusies en aanbevelingen .....	25
5.1    Algemeen .....	25
5.2    Conclusies .....	25
5.3    Aanbevelingen .....	27
Bijlage 1    Bronnenlijst.....	28
Bijlage 2    Interviews .....	30
Bijlage 3    Detail-overzicht van verstrekte subsidies .....	31
Bijlage 4    Indeling subsidies naar grootte .....	34
Bijlage 5    Details verschil begroting – actueel .....	35
Bijlage 6    Proces verwerking subsidie-aanvragen.....	37
Bijlage 7    Proces subsidie-vaststelling .....	38
Bijlage 8    Niet toegekende subsidie-aanvragen .....	39

# 1. Inleiding

## 1.1 Aanleiding onderzoek naar het subsidiebeleid

De Rekenkamer van de gemeente Son en Breugel heeft begin 2025 alle fracties uitgenodigd voor een gesprek. In dit gesprek is onder meer gevraagd naar wensen voor onderzoek. Uit deze consultatie is naar voren gekomen dat er behoefte bestaat aan onderzoek naar het subsidiebeleid.

Steeds meer gemeenten hebben, mede met het zicht op het zogenaamde ravijnjaar 2026<sup>1</sup> en verder, moeite om de begroting sluitend te krijgen. Bovendien is het geld van de overheid, en dus van gemeente, publiekelijk geld en verwachten de inwoners dat ‘hun’ geld goed wordt besteed. Het is daarom belangrijk dat de gemeente zicht heeft op een doelmatige en doeltreffende besteding van de beschikbare middelen. Het is een taak van de gemeenteraad om namens inwoners hierop toe te zien.

De Rekenkamer ziet dat ook maatschappelijke organisaties zoals SonenBreugelVerbindt de subsidieverstrekingen door de gemeente goed in de gaten houden. Dit blijkt uit onderzoek dat op hun website is gepubliceerd:

### ***Subdiestijging gemeente Son en Breugel***

***Aan de hand van de programmabegroting worden 2022 en 2023 vergeleken.***

***Gepubliceerd op de website van SonenBreugelVerbindt (SBV).***

*De hoeveelheid subsidies stijgt van 2022 naar 2023 met 13%. Het zijn 5 organisaties die de stijging voor haar rekening nemen.*

*In 2023 geeft Son en Breugel, volgens de site van SBV, € 2.928.410 uit aan subsidies. In 2022 was dat bedrag € 2.582.105. Een stijging volgens de site van € 346.305. Daarnaast is er een potje van € 15.000 voor eenmalige subsidies. Met name de professionele organisaties gaan de plus in: Lumens (€ 115.725), LEVgroep, Bibliotheek Dommeldal, Mee en de Meent groep, en GGzE.*

Website SonenBreugelVerbindt. Publicatie op 16 oktober 2023. Geraadpleegd door de Rekenkamer op 5 april 2025

De Rekenkamer vult aan dat SonenBreugelVerbindt van een daadwerkelijk ontvangen subsidiebedrag van € 94.475 in 2022 naar € 122.150 in 2023 gaat (inclusief subsidie voor 2 pilots – zelfhulpmodules en buurtondernemers), en in 2024 € 91.725 heeft ontvangen.

In de jaarrekening 2024 (pag. 188) staat vermeld dat de gemeente Son en Breugel in 2024 voor een bedrag van € 3.138.000 aan subsidies heeft verleend. Dat betreft bijna 5.5% van de totale uitgaven van de gemeente. De twee grootste subsidieontvangers zijn de LEV-groep met € 934.326 en Lumens met € 592.161. Onder de kleinste subsidieontvangers vallen de Neptunusstraat (buurtbarbecue € 348) en de nieuw opgerichte Breugelse Bridge Club met € 300.

<sup>1</sup> ‘Ravijnjaar 2026’ was het beeld dat bestond begin 2025. Ontwikkelingen in de loop van het jaar hebben dit beeld bijgesteld.

In bijlage 3 is een detailoverzicht opgenomen van alle toegewezen subsidies in 2022, 2023 en 2024 (zoals blijkt uit de betreffende jaarrekeningen). Hieruit zijn de volgende overzichten samengesteld:

Subsidies per veld gemeente Son en Breugel (Bron jaarrekening):

<b>In EUR'000</b>	<b>2022</b>		<b>2023</b>		<b>2024</b>	
Professionele organisaties	2,410	83%	2,610	83%	2,718	87%
Sport & Scouting	150	5%	150	5%	150	5%
Sociaal cultureel	168	6%	175	6%	188	6%
Zorg maatschappelijk	35	1%	35	1%	50	2%
Evenementen	24	1%	20	1%	27	1%
Incidenteel *	112	4%	137	4%	5	0%
Totaal	2,899	100%	3,127	100%	3,138	100%
Totale kosten in jaarrekening	47,575		51,045		57,774	
Aandeel	6.1%		6.1%		5.4%	

\*In 2022 was meer dan 90% (€ 104,000) van de post 'incidenteel' gerelateerd aan extra 'corona'- steun. In 2023 was 45% (€ 60.000) van de post 'incidenteel' gerelateerd aan 'pilots', deels uitgevoerd door SonenBreugelVerbindt.

Uit bovenstaand overzicht blijkt dat 5 tot 6% van de totale gemeentelijke uitgaven subsidies betreffen. In 2024 hebben in totaal 90 organisaties een subsidie van de gemeente ontvangen. 60 van deze subsidies bedroegen minder dan € 5,000, 6 meer dan € 100.000 (zie bijlage 4).

10 grootste subsidieontvangers van de gemeente Son en Breugel (Bron: jaarrekening):

<b>In EUR'000</b>	<b>2022</b>	<b>2023</b>	<b>2024</b>
LEV groep	794	919	934
Lumens	474	537	592
Bibliotheek Dommeldal	381	408	416
MEE	218	277	302
GGZe	104	108	113
De Boerderij	105	107	112
Stichting Dommelhuis	142	144	98
SonenBreugelVerbindt	94	122	92
Stichting Meedoen Werkt	96	68	70
Stichting Leergeld	54	54	54
Totaal	2,462	2,744	2,783

Deze 10 subsidieontvangers vormen samen globaal de categorie 'professionele organisaties' uit de eerste tabel.

Gezien de wens van de verschillende fracties uit de raad om onderzoek te doen naar het subsidiebeleid en de maatschappelijke relevantie ervan, heeft de Rekenkamer Son en Breugel besloten om onderzoek te doen.

## 1.2 Doel onderzoek naar subsidiebeleid

De Rekenkamer wil met dit onderzoek voor de raad inzichtelijk maken in hoeverre de gemeente Son en Breugel ervoor zorgt dat de subsidies die ze verstrekt doeltreffend en doelmatig zijn. Daartoe is in dit onderzoek nagegaan:

- Wat de omvang van de subsidies is en welke maatschappelijke doelen daarmee worden nagestreefd.
- Of, en zo ja, wat het causale verband is tussen de verstrekte subsidies en het bereiken van de door de gemeente Son en Breugel beoogde maatschappelijke doelen.
- Hoe de gemeente Son en Breugel haar opdrachtgeversrol invult.
- Op welke wijze de sturing en controle op het subsidiebeleid door de gemeenteraad plaatsvindt.

## 1.3 Onderzoeksvraag en 7 deelvragen

De centrale vraag in dit onderzoek luidt als volgt:

**In hoeverre is de uitvoering van het subsidiebeleid van de gemeente Son en Breugel doelmatig en doeltreffend en hoe geeft de gemeenteraad invulling aan de kaderstellende en controlerende rol?**

De centrale onderzoeksvraag is opgesplitst in een zevental deelvragen die verder zijn geoperationaliseerd.

1. Hoe is in Son en Breugel invulling gegeven aan gemeentelijk subsidiebeleid?
  - a) Wat wordt verstaan onder ‘subsidies’ in zijn algemeenheid en in de gemeente Son en Breugel?
  - b) Wat is het subsidiebeleid en hoe is dat in de gemeente vastgelegd?
  - c) Wat zijn de doelen van het subsidiebeleid, eventueel per beleidsterrein, en hoe sluit dit aan bij het collegeprogramma?
  - d) Welke soorten subsidies kent Son en Breugel? In hoeverre maakt de gemeente onderscheid gemaakt tussen bijvoorbeeld eenmalige en periodieke subsidies?
  - e) Op welke wijze is het subsidieproces vormgegeven? Op welke wijze wordt het subsidieproces (aanvraag, behandeling, toekenning of afwijzing en verantwoording) geregistreerd?
2. Hoe ziet de uitvoering van het subsidiebeleid eruit?

- a) Hoeveel subsidies zijn aangevraagd en voor welk bedrag? Hoeveel subsidies zijn toegekend, voor welk bedrag en is dit het aangevraagde bedrag?
  - b) Welk bedrag voor subsidies in de begroting opgenomen?
  - c) Aan welke criteria wordt de subsidieaanvraag getoetst?
  - d) Op welke wijze wordt de verantwoording van de geleverde prestaties en de vaststelling van de subsidies vormgegeven?
  - e) Wat gebeurt bij overschrijding van het in de begroting opgenomen bedrag? Wat gebeurt er bij onderuitputting?
3. Wordt bij de uitvoering van het subsidiebeleid gewerkt volgens de gestelde regels?
- a) Sluit het subsidiebeleid aan bij het daartoe gestelde in de Algemene wet bestuursrecht?
  - b) Wordt bij de toekenning van subsidies binnen de beleidsmatige, procesmatige en financiële kaders geopereerd?
4. In hoeverre wordt bij de uitvoering van het subsidiebeleid doelmatig gewerkt?
- a) Wordt ernaar gekeken of de gestelde doelen op een andere wijze dan via het toekennen van subsidies te realiseren zijn?
  - b) Hoelang is de doorlooptijd van een subsidieaanvraag?
  - c) Is er inzicht in de uitvoeringskosten van het proces van subsidieverstrekking?
5. In hoeverre realiseert de gemeente de doelen van het subsidiebeleid?
- a) Wordt het subsidiebeleid minstens eens in de vijf jaar op effectiviteit geëvalueerd, zoals is bepaald in artikel 4:24 Awb?
  - b) Wordt beoordeeld, en zo ja op welke wijze, of de verstrekte subsidie en de geleverde prestatie bijdragen aan de gestelde beleidsdoelen?
6. Wat is de output en outcome van de verstrekte subsidies?
- a) Wordt bij het beoordelen van de subsidieaanvraag gekeken naar het halen van de gestelde doelen? Op welke wijze wordt gekeken naar de output (de afgesproken prestatie) en de outcome (het maatschappelijk effect)?
  - b) Met wie worden de bevindingen van die evaluatie gedeeld?
7. Hoe geeft de gemeenteraad invulling aan de kaderstellende en controlerende rol?
- a) Welke kaders heeft de gemeenteraad gegeven over het subsidiebeleid?
  - b) Op welke wijze wordt de gemeenteraad geïnformeerd over de verstrekte, en eventueel niet toegekende, subsidies? Zijn er verbeteringen mogelijk en zo ja welke?

## 1.4 Fasen in het onderzoek

In dit onderzoek kijkt de Rekenkamer naar het subsidiebeleid van de gemeente Son en Breugel. De Rekenkamer Son en Breugel heeft besloten om dit onderzoek in eigen beheer uit te voeren. Het onderzoek is gestart op 26 maart 2025 en op 15 april 2025 heeft een startbijeenkomst plaatsgevonden met vertegenwoordigers uit de ambtelijke organisatie. In de periode juni – oktober 2025 heeft de Rekenkamer op haar verzoek documenten ontvangen. Op 1 oktober 2025 is de fase van documenten uitvraag en ontvangst voltooid.

In oktober en november hebben interviews plaatsgevonden. Dit heeft geleid tot een Nota van Bevindingen (feitenrelaas). Dit is op 27 november 2025 voorgelegd aan de ambtelijke organisatie voor een ambtelijke check. Op 7 januari 2026 heeft de Rekenkamer een reactie ontvangen en de suggesties verwerkt in het rapport. Daarna heeft de Rekenkamer de conclusies en aanbevelingen opgesteld. Op 9 januari 2026 is het eindrapport voorgelegd aan het college met een verzoek voor een bestuurlijke reactie. Op 26 januari heeft de Rekenkamer geïnformeerd naar stand van zaken. Op dat moment bleek dat er geen duidelijkheid kon worden gegeven wanneer dit zou komen. Verkiezingen voor de gemeenteraad zijn in maart 2026. De Rekenkamer begrijpt dat op 30 januari 2026 dit rapport uiterlijk dient te worden aangeboden aan de raad om het nog voor het verkiezingsreces te kunnen behandelen. Het is de Rekenkamer wat waard om bijtijds dit rapport aan de raad aan te bieden. Op 27 januari 2026 heeft de Rekenkamer dit rapport naar de gemeenteraad gezonden zonder bestuurlijke reactie en is het rapport openbaar geworden.

## 1.5 Leeswijzer

Na de inleiding en onderzoeksopzet in hoofdstuk 1 gaat hoofdstuk 2 dieper in op de kaders en feiten van het subsidiebeleid in de gemeente Son en Breugel. In hoofdstuk 3 staat de uitvoering van het subsidiebeleid beschreven. In hoofdstuk 4 komt de rol van de raad en de kaderstelling en controle aan de orde. Tot slot volgen in het laatste hoofdstuk de conclusies en aanbevelingen.

## 2. Subsidiebeleid - kaders en feiten

### 2.1 Definitie van subsidie en welke subsidies kent Son en Breugel

De algemene gangbare definitie van een subsidie is ‘een recht op financiële middelen dat op aanvraag wordt verkregen van de gemeente voor bepaalde activiteiten. Deze activiteiten van de aanvrager zijn geen geleverde goederen of diensten’.

De Vereniging van Nederlandse gemeenten (VNG) schrijft op haar website dat er sprake is van een subsidie als er aan vier criteria is voldaan:

- I. Aanspraak op financiële middelen;
- II. Financiële middelen worden verstrekt door een bestuursorgaan (in de zin van artikel 1:1 Awb);
- III. Financiële middelen worden verstrekt voor bepaalde en van tevoren duidelijk omschreven doel;
- IV. Het mag niet gaan over geleverde goederen en/of diensten.

Definitie volgens de Algemene wet bestuursrecht (Awb):

De definitie van een subsidie is neergelegd in artikel 4:21 lid 1 Awb: ‘de aanspraak op financiële middelen, door een bestuursorgaan verstrekt met het oog op bepaalde activiteiten van de aanvrager, anders dan als betaling voor aan het bestuursorgaan geleverde goederen of diensten’. Als het aan de definitie voldoet is het een subsidie. Als het niet aan deze definitie voldoet en het heet wel ‘subsidie’ dan is het geen subsidie. Bijvoorbeeld een bijstandsuitkering is een bedrag dat de aanvrager ontvangt voor zijn of haar levensonderhoud en dit bedrag is door de betrokkene vrij besteedbaar. Dit is dus geen subsidie.

De gemeente heeft de (beleids)keuze om een subsidie te verstrekken of een overeenkomst aan te gaan om goederen en/of diensten te leveren. Bij een overeenkomst kan de gemeente ook als doel stellen dat de levering een maatschappelijk doel dient. Een overeenkomst is over het algemeen wat zakelijker dan een subsidie. Aan het geven of ontvangen van een subsidie hangt daarentegen specifieke wet- en regelgeving waaraan dient te worden voldaan.

Son en Breugel geeft op haar website aan dat de volgende subsidies aan zijn te vragen bij de gemeente:

- Subsidie (eenmalig /structureel);
- Subsidie compensatie energiekosten (geldig voor sportverenigingen, buurthuizen, culturele instellingen en maatschappelijke organisaties)<sup>2</sup>;
- Subsidie afkoppelen regenwater;
- Subsidie muziekonderwijs (alle kinderen uit de gemeente tussen 6 en 18 jaar);
- Subsidie zwemonderwijs (ouders of verzorgers kunnen tegemoetkoming aanvragen voor € 100 per kind bij behalen zwemdiploma B);

---

<sup>2</sup> Deze subsidie stond op de website. Deze subsidie was tot 1 oktober 2023 aan te vragen. Na de ambtelijke check is deze subsidie inmiddels van de website verwijderd.

- Subsidie landschap en natuur (buitengebied, hulp bij aanvragen bij Groenloket Brabant);
- Subsidie monument (eigenaar gemeentemonument).

## 2.2 Subsidie verstrekken of dienstverleningsovereenkomst sluiten?

Iedere gemeente verstrekt subsidies aan maatschappelijke organisatie en aan initiatieven vanuit de samenleving zoals verenigingen. Aan kleinere initiatieven verlenen gemeenten veelal subsidies. Bij grotere, professionele, organisaties hebben gemeenten de keuze om een subsidies te verstrekken of een dienstverleningsovereenkomst te sluiten. Over de voor- en nadelen hiervan gaat dit onderzoek verder niet in. Het beeld bestaat dat de ongeveer de helft van de Nederlandse gemeenten subsidies verstrekt aan grote subsidieontvangers en de andere helft met deze grote organisaties een dienstverleningsovereenkomst sluit. De keuze hiervoor maakt het college en/of de ambtelijke organisatie. De Rekenkamer heeft nagevraagd op welke wijze deze keuze is gemaakt in de gemeente Son en Breugel. Uit de interviews blijkt dat deze keuze nooit bewust is gemaakt. Met andere woorden: Son en Breugel heeft altijd subsidies verstrekt en een dienstverleningsovereenkomst nooit overwogen.

## 2.3 Subsidies: grondslag

De grondslag voor het verstrekken van subsidie is gelegen in de door de raad vastgestelde verordening van de gemeente. In de gemeente Son en Breugel zijn sinds 2005 verschillende subsidieverordeningen vastgesteld die ingaan op de wijze van verstrekken en de voorwaarden om een subsidie te ontvangen. In specifiek beleid over onderwerpen is de ambitie bepaald en de manier waarop de gemeente de plannen uitvoert (bijvoorbeeld: welzijnsbeleid, sportbeleid, cultuurbeleid enz.).

## 2.4 Verordening subsidiebeleid van 2005 tot heden

In de loop van de jaren is de verordening subsidiebeleid van de gemeente een aantal keer gewijzigd. Hierna volgt een overzicht van alle verordening die gaan over subsidiebeleid vanaf 2005. Achtereenvolgens komen in de sub paragrafen hierna aan de orde de verordeningen uit 2005, 2020 en 2024.

### 2.4.1 Subsidieverordening Welzijn 2005

De Subsidieverordening Welzijn 2005 was van kracht tot 1 januari 2020 en kende naast de algemene bepalingen de twee volgende vormen van subsidie:

- a. Contractsubsidie; gebaseerd op een werkplan met activiteiten en te leveren prestaties en begroting gekoppeld aan de activiteiten uit het werkplan;
- b. Ondersteuningssubsidie; activiteiten staan aangegeven en zijn aan minder voorwaarden verbonden dan de contractsubsidie. De gemeente onderscheidt de volgende vormen:
  - Doelgroepensubsidie: subsidies aan sportorganisaties, jeugd- en ouderenorganisaties en muziekverenigingen (of stichtingen);
  - Waarderingsubsidies: organisaties op het gebied van zang, dans, vrouwen, buurt en culturele activiteiten;

- Eenmalige ondersteuningssubsidies zoals:
  - i. Projectsubsidies;
  - ii. Investeringsubsidies (voornamelijk accommodaties);
  - iii. Jubileumsubsidies; een tegemoetkoming in de kosten van de jubileumactiviteiten;
  - iv. Eenmalige subsidies, ter ondersteuning van activiteiten die een bijdrage leveren aan het maatschappelijk welzijn van inwoners van de gemeente Son en Breugel

In april 2019 verschijnt een document dat is getiteld: Handleiding en toelichting subsidiebeleid gemeente Son en Breugel. Deze handleiding blijkt uit de ambtelijke reactie bedoeld te zijn als handleiding voor subsidieaanvragers. De Rekenkamer gaat ervan uit dat deze handleiding is gebaseerd op de dan geldende subsidieverordening uit 2005. In het document staat echter vermeld dat het gaat over het kalenderjaar 2020 en 2021. De toelichting uit 2019 vangt aan met de mededeling dat de voornaamste wijziging betreft het digitaal aanvragen en verantwoorden. Opgemerkt wordt dat digitaal aanvragen ‘kan’ en dus niet-digitaal aanvragen ook tot de mogelijkheden behoort.

#### 2.4.2 Subsidieverordening 2020

In 2019 heeft de raad de subsidieverordening 2020 vastgesteld. De Algemene Bepalingen zijn ten opzichte van de subsidieverordening 2005 meer dan substantieel uitgebreid. In deze nieuwe verordening zijn veel zaken opgenomen die in de versie uit 2005 weinig gedetailleerd waren uitgewerkt. Verder geeft het college zichzelf enige beleidsruimte in het kader van subsidieverstrekking en wordt de mogelijkheid bepaald dat de raad een subsidieplafond kan instellen en een begrotingsvoorbehoud kan maken. Een aanvraag voor subsidie voor het opvolgende kalenderjaar dient vóór 1 juli te worden gedaan (versie 2005: vóór 1 april) en het college reageert uiterlijk op 31 december van dat jaar op de aanvraag.

De verordening 2020 onderscheidt de volgende subsidies<sup>3</sup>:

- I. Subsidies aan professionele organisaties;
- II. Subsidies aan vrijwilligersorganisaties;
- III. Accommodatiesubsidie;
- IV. Waarderingsubsidie voor sociaal-culturele, culturele en zorg- en maatschappelijke organisaties;
- V. Subsidie voor belangenbehartigers voor zorg- en maatschappelijke organisaties;
- VI. Eenmalige ondersteuningssubsidies
  - i. Activiteiten die geen evenement zijn;
  - ii. Projectsubsidies
  - iii. Investeringsubsidies

Evenementensubsidies zijn ingetrokken.

Bij de Verordening subsidies 2020 bestaat een aparte toelichting om de verordening uit te leggen en aan te vullen met gedetailleerde regels. Nog geen zes weken na de inwerkingtreding van de subsidieverordening verschijnt er een Bijlage subsidiebeleidsregels die per 13 februari 2020 in werking treedt. Het college van B&W heeft deze beleidsregels vastgesteld.

---

<sup>3</sup> De Rekenkamer heeft de benaming overgenomen uit de subsidieverordening.

### 2.4.3 Subsidieverordening 2024

Eind 2023 komt er nieuwere versie van de subsidieverordening. Aangesloten wordt bij Europese wet- en regelgeving en het VNG-model. De verschillende soorten subsidies zoals opgenomen in verordeningen 2005 en 2020 zijn vervangen door subsidies verdeeld in drie groepen waarbij het aangevraagde budget leidend is:

- I. Subsidies tot € 5.000
- II. Subsidies tussen € 5.000 en € 50.000
- III. Subsidies van meer dan € 50.000

Na het vaststellen van de subsidieverordening 2024 waarin de gemeenteraad de algemene kaders vastlegt, heeft het college van B&W op 5 maart 2024 nadere regels vastgesteld voor het verlenen van subsidie voor activiteiten die bijdragen aan doelstellingen op het gebied van welzijn, sociaal domein en maatschappelijke ontwikkeling ('Algemene subsidieregeling Welzijn gemeente Son en Breugel 2024'). In deze subsidieregeling is bepaald dat deze in werking treedt na de dag van publicatie van de regeling en met terugwerkende kracht vanaf 1 januari 2024.

### 2.4.4. Subsidieverordening in 2026

Het is de Rekenkamer gebleken<sup>4</sup> dat er in het najaar 2025 is gestart met het ontwikkelen van een nieuwe subsidieverordening. De Rekenkamer begrijpt dat dit deels is ingegeven door de opmerkingen van de accountant en de zelf door de gemeente uitgevoerde interne controles (zie hieronder paragrafen 2.10 en 3.2). Ook de nieuwe Cultuurnota ('Cultuur meer ruimte geven') en de wens om nieuwe initiatieven meer ruimte te geven (Evenementenbeleid) zouden hieraan ten grondslag liggen. Het plan van het college is om dit nieuwe beleid in 2026 naar de raad te zenden.

## 2.5 Collegeprogramma 2022 – 2026 en subsidies

De gemeenteraad en het college van burgemeester en wethouders hebben ambities voor de gemeente, veelal ingegeven door politieke visie en idealen. Ieder vier jaar verschijnt er een nieuw college- of raadsprogramma dat beschrijft wat de doelen voor de samenleving zijn voor de komende vier jaar. De Rekenkamer is nagegaan in hoeverre het subsidiebeleid en de subsidieverstrekking een relatie hebben met het subsidiebeleid ofwel op welke wijze de subsidies als instrument worden ingezet om de ambities uit het collegeprogramma te realiseren.

De gemeente Son en Breugel heeft haar huidige ambities neergelegd in het Collegeprogramma 2022-2026. Dit bestaat uit vier programma's en is onderverdeeld in 44 paragrafen waarin het programma verder is uitgewerkt. In de begroting en de jaarrekening komen deze programma's tot uitdrukking. Er is geen zichtbare relatie gelegd naar de uitgaande subsidies. De Rekenkamer neemt aan dat uitgaande subsidies voor welzijn en sport in het bijzonder tot uitdrukking komen in programma 2 'Sociale leefomgeving', paragrafen 6 tot en met 26.

---

<sup>4</sup> Dit bleek uit interviews gedurende het onderzoek door de Rekenkamer met de ambtelijke organisatie en bestuur in oktober en november 2025

Uit de gehouden interviews blijkt dat er geen specifieke koppeling is tussen het collegeprogramma, beleid en de verstrekte subsidies. De Rekenkamer heeft ook geen duidelijke relatie kunnen ontdekken tussen de programma's uit de begroting, subsidies en de jaarrekening. In die zin lijkt de subsidieverstrekking in de gemeente Son en Breugel een proces dat jaar na jaar op gelijke wijze wordt doorgezet en uitgevoerd.

## 2.6 Output en outcome

De grote subsidieverstrekingen zijn veelal gebaseerd op afspraken over uren met een bijbehorend uurtarief. De subsidiebeschikkingen bevatten geen (duidelijke) doelen op output of outcome.

Het meten van output is lastig (vaak 'intangible'). Daarom wordt als alternatief ook wel naar 'outcome' gekeken – bijv. in de vorm van tevredenheid, gezondheid etc. Ook dat is vaak lastig aan te tonen – men spreekt dan van 'plausibele causaliteit'. Als iets negatiefs is afgenomen of er niet meer is heeft de inzet (via de subsidie) blijkbaar geholpen.

Met de LEV-groep wordt wel gesproken over de effectiviteit van hun inzet – welke activiteiten helpen het 'voorliggend veld'? In 2023 is er een 'Beleidskader sociaal domein' opgesteld. Nu is er een plan van aanpak met concretiseringslagen rond het thema 'Grip op jeugd'. De andere vraag naar LEV-diensten leidt ook tot een andere aanstuuringsvraag vanuit de gemeente<sup>5</sup>. De link tussen verenigingen en het CMD ontbreekt vooralsnog. De verenigingen krijgen geld zonder dat er een specifiek doel staat beschreven in de subsidiebeschikking.

Evaluatie met de subsidie-ontvangers vindt plaats tijdens periodieke evaluatiegesprekken met de beleidsmedewerkster en bijv. de strategisch adviseur CMD. Aangezien er weinig overschrijdingen zijn van de aangevraagde subsidies 'zijn dit geen ingewikkelde gesprekken'. Beoordelen van impact en output en outcome is lastig gezien de breedte van de subsidie aan veel van de 'grote 10' subsidieverkrijgers, zonder dat er op voorhand expliciete afspraken over zijn gemaakt. Er wordt nu 'naar het totaal' gekeken, minder naar de verschillende onderdelen waarvoor de subsidie is verstrekt.

Het is de Rekenkamer gebleken dat vrijwel alle subsidies jaarlijks opnieuw worden verstrekt, veelal met een vorm van indexatie.

## 2.7 Evaluaties subsidiebeleid (verplichting uit de Awb)

De Algemene Wet bestuursrecht schrijft in artikel 4:24 Awb voor dat de gemeente ten minste een keer per vijf jaar een verslag moet publiceren over de doeltreffendheid en de effecten van de subsidie in de praktijk. Dit houdt in dat een subsidie ten minste een keer per vijf jaar wordt geëvalueerd. Deze evaluatie en publicatie helpt om te beoordelen of de subsidie nog steeds nodig is en of de subsidie als instrument op de juiste wijze wordt ingezet.

---

<sup>5</sup> De Rekenkamer heeft de gegevens tot en met 2025 ontvangen en leidt hieruit af dat er geen systematiek is bij de LEVgroep dat als uitgangspunt output en/of outcome is overeengekomen.

De Rekenkamer heeft geen evaluaties kunnen vinden op de site van de gemeente en internet. Om die reden zijn de evaluatie van het beleid opgevraagd vanaf 2004. Het blijkt dat er geen evaluaties zijn geweest sinds 2004. Ook aan het ontwikkelen van de nieuwe verordening voor 2026 ligt geen evaluaties ten grondslag.

De Rekenkamer is twee zaken opgevallen.

- I. In de rapportage naar aanleiding van de interimcontrole over 2022 door de externe accountant benoemt het college dat er een evaluatie van het subsidiebeleid zou plaatsvinden. Navraag door de Rekenkamer maakt duidelijk dat die niet heeft plaatsgevonden.
- II. Medio 2018 heeft een raads werkgroep zich gebogen over subsidies. In het hoofdstuk over de raad wordt hierop ingegaan.

## 2.8 Bedragen die Son en Breugel besteedt aan subsidies

Dit onderzoek betreft de jaren 2022, 2023, 2024 met een doorkijk naar 2025. In deze jaren zijn de subsidies als volgt begroot (waarbij 2022 = 100):

Jaar	EUR'000	Stijging
2022	2,598	
2023	2,943	13%
2024	3,239	10%
2025	2,716	-16%

De daling in de begroting 2025 ten opzichte van de begroting 2024 betreft de volgende subsidie-ontvangers:

In EUR'000	2025	2024	Vershil
Lumens	355	592	-237
MEE de Meent Groep	110	302	-192
LEVgroep	912	988	-76
Overig	1,339	1,357	-18
Totaal	2,716	3,239	-523

Deze daling van het subsidiebudget wordt verklaard door het feit dat de jeugdconsulenten die eerst werkten voor deze 3 organisaties nu direct op de loonlijst van de gemeente zijn gekomen. Effectief zijn de kosten voor de gemeente dus niet lager.

## 2.9 Begroting versus daadwerkelijk verstrekte subsidies

In de begroting die ieder jaar aan de raad wordt voorgelegd, wordt gedetailleerd, per ontvanger, aangegeven wat het begrote subsidiebedrag voor het komende jaar is. In de

jaarrekening wordt op dezelfde manier verantwoording afgelegd over de daadwerkelijk uitgekeerde subsidies. Hierbij wordt geen vergelijking gemaakt met de eerdere begroting, of de daadwerkelijke subsidie van het jaar ervoor.

Over de periode 2022 – 2024 kan het volgende worden geconstateerd inzake subsidiebetalingen:

EUR'000	2022	2023	2024
Actueel	2,899	3,128	3,138
Begroot	2,598	2,943	3,239
Verschil	301	185	-100
	12%	6%	-3%

Er bestaan dus aanzienlijke verschillen tussen begroting en daadwerkelijk uitbetaalde subsidies, waarbij in 2024 de balans is omgeslagen: er is minder uitbetaald dan begroot.

Details over de verschillen per jaar zijn opgenomen in Bijlage 5. Hieruit blijkt dat:

- De hogere besteding in 2022 en 2023 verdeeld zijn over vele organisaties. In 2022 gaat 68% van de hogere uitgaven naar de grootste 10 subsidienten, in 2023 was dat 33%.
- De onderbesteding in 2024 volledig is toe te schrijven aan lager dan begrote subsidies voor LEV (minus EUR 54,000) en Stichting Dommelhuis (EUR 46,000).

Hoewel de transparantie maximaal lijkt door in begroting en de jaarrekening álle subsidies te laten zien, zet de Rekenkamer daar vraagtekens bij: er wordt nergens een vergelijking gemaakt met vorig jaar (bijv. begroting 2025 versus realisatie 2024 in de begroting 2025) of ten opzichte van de begroting (bijv. realisatie 2024 versus begroting 2024). Hierdoor is het voor de raad ondoorzichtig hoe de subsidies zich verhouden en ontwikkelen.

Tevens wordt er niet gerapporteerd of de doelstellingen die beoogd werden gehaald te worden door middel van het toekennen van subsidies inderdaad zijn gerealiseerd, en de mate waarin.

## 2.10 Subsidies en accountantscontrole

Jaarlijks controleert de accountant in het voorjaar de jaarrekening over het afgelopen boekjaar. In het najaar hier voorafgaand kijkt de accountant als voorbereiding hierop naar de stand van zaken rond de interne controle en rapporteert zijn observaties en bevindingen in de management letter.

De Rekenkamer is over de boekjaren 2022, 2023 en 2024 nagegaan of en welke opmerkingen de accountant heeft gemaakt over de door de gemeente verstrekte subsidies. De bevindingen staan hieronder per kalenderjaar gegeven.

### 2.10.1. Controle boekjaar 2022

Ten aanzien van het subsidieproces merkt de accountant in zijn management letter het volgende op:

*Aangezien subsidieontvangers, met name de professionele organisaties, steeds vaker worden afgerekend op gerealiseerde prestaties is een goede beoordeling van de subsidiestromen van belang in het kader van rechtmatige besteding van middelen. Binnen uw gemeente worden subsidieaanvragen en vaststellingen inhoudelijk behandeld door beleidsmedewerkers en vastgesteld door het college. Wij constateren ten aanzien van dit proces het volgende:*

- *Er is op dit moment nog geen enkele subsidie over 2021 vastgesteld. Voor 2023 worden momenteel beschikkingen afgegeven gebaseerd op een summiere inhoudelijke beoordeling. Eén en ander houdt verband met een personele wisseling, waarbij wij begrijpen dat de beleidsregels voor het vaststellen op dit moment intern niet volledig helder zijn. Wij adviseren deze beleidsregels te herzien.*
- *De gemeente is gestart met de aanbesteding voor een subsidievolgsysteem. Het is op dit moment nog onduidelijk of alle verstrekte subsidiegelden in 2021 en 2022 rechtmatig zijn besteed en of er mogelijk sprake is van eventuele terugvorderingen. In het kader van de rechtmatigheid (specifiek misbruik & oneigenlijk gebruik door de subsidieontvanger) adviseren wij om spoedig over te gaan tot vaststelling en de inhoudelijke overwegingen hiervan met ons te delen in het kader van de jaarrekeningcontrole.*

Het management van de gemeente Son en Breugel heeft op deze bevindingen van de accountant als volgt gereageerd:

*Het huidige subsidiebeleid wordt geëvalueerd en afhankelijk van de uitkomst worden de beleidsregels op een aantal vlakken herzien. Samen met de gemeente Geldrop - Mierlo en Nuenen zijn we onlangs met BIZOB en Dienst Dommelvallei gestart met de mogelijkheden tot aanschaf van een subsidievolgsysteem om meer grip te krijgen op de subsidiestromen. Doel is om het gehele subsidieproces beter te stroomlijnen en op deze manier te waarborgen dat het gehele subsidieproces van begin tot het einde goed wordt doorlopen. We proberen spoedig over te gaan tot de definitieve vaststellingen voor 2021, in ieder geval voor de professionele organisaties. De accountant wordt in het kader van de jaarverantwoording hierover geïnformeerd.*

Het is de Rekenkamer gebleken dat niet is overgegaan tot aanschaf van een subsidievolgsysteem.

Het accountantsverslag van de jaarrekening 2022 is verschenen op 31 mei 2023 en schrijft het volgende over subsidies:

*Een goede beoordeling van de uitgaande subsidiestromen is van belang in het kader van rechtmatige besteding van middelen.*

*Wij constateren in het kader van de jaarrekening 2022 het volgende:*

*De gemeente liep fors achter met het vaststellen van subsidies over 2021. Inmiddels zijn de grootste subsidies –vooral de professionele subsidies - alsnog vastgesteld op basis van de beoordeelde eindverantwoordingen. Voor andere subsidies zal door het college ambtshalve*

*vaststelling plaatsvinden. Er resteert een bedrag van € 115.000 waar nog geen besluit over is genomen en dus geen zekerheid is over de rechtmatige besteding. De gemeente is van mening dat geen materiële terugvorderingen worden verwacht over 2021. Deze zijn daarom niet verwerkt in de jaarrekening. Dit heeft daarom geen consequenties voor de financiële rechtmatigheid in 2022.*

*In de subsidieverordening is geen harde termijn voor vaststelling opgenomen. Formeel gezien wordt daarom niet afgeweken van de door de raad gestelde regels. Vaststelling vindt plaats door de senior beleidsmedewerker. Wij vinden dat uw subsidieverordening dringend toe is aan een update.*

*De verstrekte subsidies over 2022 zijn allen toegekend op basis van een toekenningsbesluit. In het kader van de vaststelling geldt dat professionele subsidies alle verantwoordingsstukken voor 1 mei 2023 ingediend moeten hebben. De beoordeling hiervan heeft nog niet plaatsgevonden.*

### 2.10.2. Controle boekjaar 2023

Op 7 december 2023 heeft de accountant het verslag van de interimcontrole naar de gemeente gezonden. Ten aanzien van subsidies merkt de accountant op in dat verslag:

*Aangezien subsidieontvangers, met name de professionele organisaties, steeds vaker worden afgerekend op gerealiseerde prestaties is een goede beoordeling van de subsidiestromen van belang in het kader van rechtmatige besteding van middelen. Wij constateren ten aanzien van dit proces het volgende:*

- *Voor subsidies 2022 geldt dat slechts één (redactie: van de vele) jaarlijkse subsidie is vastgesteld op dit moment. Dit vereist nog aanzienlijke actie. In het kader van de controle verwachten wij bij start van de jaarrekening een volledige onderbouwing rondom de afwikkeling van subsidies 2022;*
- *Vanuit de VIC-werkzaamheden op de toekenningen 2023 blijken geen financiële onrechtmatigheden, wel enkele formele aspecten (volledigheid aanvraag, tijdigheid beslissing, etc.) waaraan niet wordt voldaan;*
- *De gemeente is gestart met het herschrijven van de subsidieverordening. Het doel hiervan is met name verduidelijking rondom de verantwoording die subsidiepartijen dienen af te leggen en verantwoordelijkheden vanuit de gemeente scherp krijgen;*
- *De gemeente is (gezamenlijk met de andere gemeenten) gestart met het opstellen van een checklist voor de inhoudelijke toets van subsidieaanvragen, zodat de onderbouwing van toekenningen beter vastligt.*

Naar aanleiding van de opmerkingen van de accountant reageert het management van de gemeente Son en Breugel als volgt:

*In onze subsidieverordening en beleidsregels is niet vastgesteld voor welke datum een subsidie vastgesteld moet worden. Planning is om alle subsidies over 2022 in 2023 vast te stellen. Op 31 oktober 2023 heeft het college besloten om de Algemene Subsidieverordening 2024 Son en Breugel aan de raad voor te leggen. De besluitvormende raadsessie is gepland op 21 december 2023. De subsidieverordening is herschreven met de adviezen vanuit control en de accountant en volgt meer het VNG-model. In december 2023 starten we met het*

*herschrijven van de subsidiebeleidsregels. Samen met de gemeente Nuenen en Geldrop-Mierlo is ambtelijk gesproken over de mogelijkheden om een standaard checklist te kunnen gebruiken. Dit blijkt toch lastig omdat niet alle subsidies bij de 3 gemeenten hetzelfde zijn opgebouwd. Wij gaan aan de slag met het opstellen van een eigen checklist.*

De Rekenkamer heeft de checklist opgevraagd. Die is niet gemaakt, zo blijkt uit de interviews.

In het accountantsverslag van 14 juni 2024 over de jaarrekening 2023 merkt de accountant het volgende op over de uitgaande subsidies:

*Een goede beoordeling van de uitgaande subsidiestromen is van belang in het kader van rechtmatige besteding van middelen. Wij constateren in het kader van de jaarrekening 2023 het volgende:*

- *De gemeente loopt achter met het vaststellen van subsidies over 2022. Voor een vijftal professionele subsidies – met een totale subsidiewaarde van € 168.000 – dient de beoordeling over 2022 nog plaats te vinden en is nog geen vaststelling gedaan. Het is nog onduidelijk of hieruit mogelijke terugvorderingen volgen. Om die reden is dat ook niet verwerkt in de jaarrekening en doet dat geen afbreuk aan het getrouw beeld. Wij hebben desondanks geadviseerd om dit snel duidelijk te krijgen.*
- *De gemeente heeft geconcludeerd dat er geen sprake is van een financiële onrechtmatigheid, aangezien in de algemene subsidieverordening 2020 en in de subsidiebeschikkingen 2022 geen harde termijn voor vaststelling is opgenomen. Formeel gezien wordt daarom niet afgeweken van de door de raad gestelde regels. In de nieuwe Algemene subsidieverordening 2024 zijn hier overigens wel regels en termijn aan gesteld.*

### 2.10.3. Controle boekjaar 2024

Op 3 juli 2025 heeft de Rekenkamer een conceptversie ontvangen van de managementletter die aan de gemeente is aangeboden op 13 november 2024. De accountant merkt op:

*Aangezien subsidieontvangers steeds vaker worden afgerekend op gerealiseerde prestaties is een goede beoordeling van de subsidiestromen van belang in het kader van rechtmatige besteding van middelen. Wij constateren ten aanzien van dit proces het volgende:*

- *Voor subsidieaanvragen die na 1 januari 2024 zijn ingediend geldt een nieuwe subsidieverordening, waarin de afspraken rondom verantwoording en vaststelling zijn verduidelijkt. Bovendien wordt vanaf 2024 gewerkt met een checklist voor toetsing van de aanvraag. Hiermee is de grip op uitgaande subsidiestromen onzes inziens verbeterd. Dit wordt ook bevestigd door de VIC werkzaamheden op de toekenningen 2024, waarbij tot heden alleen formele aspecten (volledigheid aanvraag, tijdigheid beslissing, etc.) zijn geconstateerd.*
- *Voor de subsidies 2023 geldt nog de oude verordening. Op dit moment zijn slechts 14 subsidies over 2023 vastgesteld.*
- *In het kader van de controle verwachten wij bij start van de jaarrekening een volledige onderbouwing rondom de afwikkeling van subsidies over 2023.*

- *Binnen de gemeente is slechts één medewerker verantwoordelijk voor het behandelen van subsidies. De gemeente is hier kwetsbaar en hierdoor is het vier-ogen principe niet uitvoerbaar. Bovendien is deze medewerker ook met regelmaat de budgethouder.*

Het management van de gemeente Son en Breugel reageert op de volgende wijze:

*Inmiddels zijn er 14 vaststellingsbeschikkingen opgemaakt en verzonden over 2023. De overige ingediende vaststellingsverzoeken worden nog in behandeling genomen en de accountant wordt over de uitkomsten geïnformeerd. Deze vaststellingsbeschikkingen worden voor april 2025 verzonden. Vanaf 1 januari 2024 is de formatie van het team Beleid Sociaal Domein uitgebreid met de functie van Beleidsondersteuner. Hiermee zijn vanaf die datum 2 medewerkers verantwoordelijk voor het behandelen van subsidies. Overigens hield ook in 2023 zich meer dan 1 medewerker bezig met subsidies.*

In het accountantsverslag over de jaarrekening 2024 dat is verschenen op 20 juni 2025 staat over uitgaande subsidies het volgende:

*Een goede beoordeling van de uitgaande subsidiestromen is van belang in het kader van rechtmatige besteding van middelen.*

*Wij constateren in het kader van de jaarrekening 2024 het volgende:*

*De gemeente loopt achter met het vaststellen van subsidies over 2023. In totaal heeft voor € 184.000 aan uitgaande subsidies nog geen vaststelling plaatsgevonden. Dit komt met name doordat deze partijen nog geen eindverantwoording hebben ingediend. Hierdoor is het nog onduidelijk of de subsidiegelden rechtmatig zijn besteed en of er eventuele terugvorderingen nodig zijn. De gemeente heeft hiervan melding gemaakt in de rechtmatigheidsverantwoording, vooral omdat de termijnen voor de indiening van de eindverantwoording niet zijn nageleefd. Voor de financiële rechtmatigheid is geen bedrag gekwantificeerd.*

*Inmiddels is een nieuwe Algemene subsidieverordening 2024 vastgesteld, hierin zijn de regels en termijnen verder verduidelijkt.*

Uit bovenstaande observaties blijkt een structurele achterstand in afhandeling van de subsidie (finale vaststelling).

## 2.11 Subsidies in de begroting, jaarrekening en het college akkoord

De begroting en de jaarrekening is in de gemeente Son en Breugel opgebouwd uit vier programma's. Deze indeling is gebaseerd op het collegeakkoord 2022-2026.

De algemene uitgangspunten hiervan formuleert de jaarrekening 2024 op de volgende wijze:

*'In de programmaverantwoording worden de toelichtingen per programma weergegeven. Ingegaan wordt op de drie "wat"-vragen:*

- *Wat wilden we bereiken?*
- *Wat hebben we ervoor gedaan?*
- *Wat heeft het gekost?'*

Subsidies die de gemeente verstrekt vormen voor de uitgaven van de gemeente Son en Breugel een substantieel bedrag. Uitgaande subsidies komen niet expliciet tot uitdrukking in de programma's. Op deze wijze wordt niet duidelijk op welke wijze een subsidie bijdraagt aan het behalen van de gemeentelijke doelen.

## 3 De uitvoering van het subsidiebeleid

### 3.1 Het proces

Het subsidieproces (beoordelen aanvraag, toekennen subsidie, contact met subsidienten en beoordeling verantwoordingsstukken) is belegd bij een beleidsmedewerker, die sinds januari 2025 ook een beleidsondersteuner heeft. De beleidsmedewerker draagt zorg voor het afhandelen van alle subsidie-aanvragen en de beoordeling en toekenning van de subsidie aan de grote professioneel ontvangers (voor subsidies kleiner dan EUR 5,000 hoeft geen verantwoording afgelegd te worden). De andere medewerker is administratief ondersteunend. De manager Samenleving heeft de verantwoordelijkheid over het proces.

Er is een digitaal systeem waarin subsidies kunnen worden aangevraagd en verantwoord. Voor gebruikers is er in 2019 een handleiding geschreven over het gebruik van dit systeem.

Alle subsidies (rond de 100 voor de gemeente Son en Breugel) moeten ieder jaar opnieuw worden aangevraagd en herbeoordeeld.

Het proces van toekenning van subsidie en beoordeling van de ontvangen verantwoordingsinformatie is vastgelegd in een werkinstructie (zie Bijlage 6 en 7).

Aanvragen die te laat zijn ingediend, of die te weinig ten bate van de gemeenschap komen worden in principe afgewezen. Ook als de aanvrager winst maakt (en het dus om een commerciële activiteit gaat) kan de aanvraag worden afgewezen. In praktijk komt afwijzing weinig voor. In de periode 2023 – 2025 heeft dit 16 maal plaatsgevonden voor eenmalige subsidies (zie details in Bijlage 8). Het maximaal aangevraagde subsidiebedrag was EUR 10,000.

Tegen afwijzing kan schriftelijk bezwaar worden aangetekend door de aanvrager. In de periode 2022 – 2025 heeft dit slechts 9 maal plaatsgevonden. 8 bezwaren hadden betrekking op een zwemsubsidie of muziekles-subsidie. Slechts 1 bezwaar had betrekking op de hoogte van een structureel toegekende subsidie. Na nader overleg tussen gemeente en aanvrager zijn alle 9 bezwaren ingetrokken.

Structurele subsidies moeten jaarlijks vóór 1 juli in het jaar voorafgaand aan het jaar waarover men de subsidie wil ontvangen, worden aangevraagd. Na afloop van het jaar moeten de 8 grootste subsidie-ontvangers verantwoording afleggen over de besteding ervan vóór 30 april. De beoordeling van deze verantwoordingen door de gemeente neemt vaak lange tijd in beslag – zoals ook door de accountant geconstateerd. Onderstaand overzicht geeft aan wanneer de subsidies over 2023, door de subsidient verantwoord in 2024, door de gemeente zijn vastgesteld.

<b>Subsidie 2023</b>	<b>Aanlevering verantwoording</b>	<b>Besluit gemeente</b>	<b>Finale Aanpassing subsidie tov budget</b>	
LEV	29 maart 2024	16 April 2025	883,764	-
Lumens	28 maart 2024	11 September 2024	536,776	-
Bibliotheek	11 juni 2024	11 April 2025	408,956	-
MEE	27 maart 2024	11 September 2024	277,442	-
GGZe	29 April 2024	19 December 2024	105,005	- 3,709
Stichting Dommelhuis	20 December 2024	11 April 2025	144,460	-
SonenBreugelVerbindt	22 maart 2024	11 April 2025	86,615	-

De formele bevestiging van de ontvangen subsidies luidt als volgt:

‘Wij hebben de documenten bekeken, de aangeleverde documenten voldoen aan de gestelde voorwaarden uit de Algemene subsidieverordening 2020 en het gemeentelijk subsidiebeleid. Uit de jaarcijfers blijkt dat u het subsidiebedrag heeft ingezet conform de subsidiebeschikking met als kenmerk... ‘.

Er wordt geen urenbesteding bijgehouden, zodat niet kan worden nagegaan wat de kosten van de uitvoering van het subsidiebeleid is.

### 3.2 Observaties over het proces

De gemeente Son en Breugel voert ieder jaar controles uit op de eigen processen: de VIC. VIC staat voor Verbijzonderde Interne Controle. Hierbij toets de ene afdeling van de gemeente een andere op het volgen van de procedures en de financiële en juridische rechtmatigheid. Effectief is er een steekproef gedaan op 12 subsidie-verleningen in 2022, 2023 en 2024. In de ontvangen VIC-rapportages over deze jaren ziet de Rekenkamer de volgende conclusies:

- In 2022 is het subsidieproces administratief lastig te volgen (bijv. simpelweg omdat de namen van de subsidienten niet consistent worden gebruikt in de systemen en omdat de gebruikte formulieren niet duidelijk genoeg zijn). In 2023 is het al beter, in 2024 komt dit aspect niet meer terug.
- In 2022 wordt er nog gesproken over het aanschaffen van een subsidie-volgsysteem, maar daar is later vanaf gezien. Intern worden de subsidies vastgelegd en gevolgd in een spreadsheet. Gezien de beperkte complexiteit werkt dit in principe afdoende.
- In 2022 wordt aangegeven dat de nieuwe subsidieverordening uit 2020, in combinatie met de door het college geformuleerde Subsidiebeleidsregels 2020 niet goed werkt. Verordening en subsidieregels spreken elkaar op punten tegen, zo erg zelfs dat de vaststelling van de subsidies 2021 ernstig is vertraagd. Derhalve wordt er weer een nieuwe subsidieverordening opgesteld (2024).
- In 2022 wordt ook aangegeven dat de uitvoering niet scherp is: bij aanvragen ontbreken gegevens of voorgeschreven documenten, deadlines voor indiening worden niet strak

nageleefd/te late aanvragen worden coulant behandeld, toetsing van rechtmatigheid vindt beperkt plaats (ook door de onduidelijke regels - zie vorig punt).

- Dit is in latere jaren ook wel verbeterd, maar in 2024 geldt nog steeds dat:
  - In 4 van de 12 aanvragen het doel en resultaten die worden nagestreefd niet duidelijk zijn weergegeven in de subsidie-aanvragen. Er zijn wel 'werkplannen'.
  - Te late aanvragen nog steeds coulant worden behandeld;
  - Verantwoordingen niet altijd compleet zijn (bijv. het ontbreken van de accountantsverklaring bij een jaarrekening);
  - De gestelde termijnen (beslissing over aanvraag, beoordeling aangeleverde verantwoordingen) regelmatig niet worden gehaald.

## 4 Rol van de gemeenteraad

Uit de verschillende interviews blijkt dat de gemeenteraad kan sturen en controleren op basis van begrotingen en jaarstukken. Daar waar een raad dit wenst kan de portefeuillehouder of de directeur van de Dienst Dommelvallei een presentatie geven en zo de raad nader informeren. Dit is zowel in Geldrop-Mierlo als in Son en Breugel recent gebeurd (inzake andere dossiers).

De rol van de gemeenteraad rond subsidies lijkt beperkt. De lijst van organisaties waaraan subsidie wordt verleend is in de periode 2022 – 2024 uiterst stabiel. Er komen nauwelijks nieuwe aanvragers bij en de lopende subsidies rollen door, vaak zonder dat het bedrag wijzigt (tenzij gebaseerd op ledenaantallen, zoals bij de sportverenigingen).

De evaluatie van het beleid heeft sinds 2004 niet plaatsgevonden. Er zijn geen evaluaties naar de raad gezonden. In 2018 heeft een raads werkgroep onderzoek gedaan. De samenvatting staat hieronder.

Initiatiefvoorstel nieuw subsidiebeleid niet-professionele organisaties.

Getiteld: **Een eerlijk en transparant subsidiebeleid**

Op 15 maart 2018 heeft de gemeenteraad kaders gesteld voor (nieuw) subsidiebeleid. Er is toen ingestemd met aanvullende regelgeving voor subsidies aan professionele organisaties. De raad heeft over het huidige subsidiebeleid voor vrijwilligersorganisaties de vraag gesteld of dit nog voldoet aan de wensen en eisen van deze tijd.

Tijdens de gesprekken met het veld kwamen de volgende opmerkingen naar voren:

*Wat gaat er goed?*

- Het subsidieproces van aanvragen en verlenen.
- Aandacht voor doelgroepen.
- De soorten subsidies sluiten over het algemeen goed aan op de wensen van organisaties
- Ondersteuning vanuit de gemeente.

*Wat kan er beter?*

- Digitaal subsidieproces (van aanvraag tot verantwoording).
- Subsidieproces verder vereenvoudigen.
- Duidelijkheid en transparantie over de verdeling van subsidiegelden.
- Subsidieverantwoording.

*Op basis van de gesprekken stelt de raads werkgroep de volgende uitgangspunten voor:*

- Een digitaal subsidieproces.
- Maximale transparantie richting inwoners en organisaties.
- Zo eerlijk mogelijke verdeling van subsidiegelden.
- Zo min mogelijk uitzonderingen en specifieke regelingen.
- Behoud van diversiteit binnen het vrijwilligerswezen. Naast jeugd vinden we meer doelgroepen belangrijk.
- Iedere subsidie is onderhevig aan verantwoording.
- Duidelijke subsidiegrondslag voor evenementen
- Een eenvoudig subsidieproces

## 5 Analyse, conclusies en aanbevelingen

### 5.1 Algemeen

De basis en grondslag voor het subsidiebeleid is de door de gemeenteraad vastgestelde subsidieverordening: hoe wordt de subsidie vertrekt, wat zijn de spelregels. Op inhoudelijke beleidsterreinen stelt de raad de kaders van het beleid vast. Denk aan bijvoorbeeld: welzijnsbeleid, cultuurbeleid, sportbeleid en evenementenbeleid: wat zijn de ambities? Op grond van deze beleidsnotities bepaalt het college naar wie de subsidies toe gaan en hoeveel ze ontvangen. Tezamen met het goedkeuren van de begroting aan het begin van het proces en het verstellen van de jaarrekening is dit ten aanzien van de te verstrekken subsidies de rol van de raad.

De Rekenkamer heeft de subsidieverordeningen van 2005, 2020 en 2024 bestudeerd. In 20 jaar zijn dat 3 verordeningen. Over of dat veel of weinig is laat de Rekenkamer zich niet uit, dat is aan de raad en aan het college.

Het is de Rekenkamer gebleken dat er geen directe relatie en koppeling is tussen het Collegeprogramma Son en Breugel 2022-2026 en (de uitvoering van) het subsidiebeleid. Uiteraard worden aan de vier programma's subsidiegelden besteed. Het subsidieproces lijkt echter een relatief statistisch proces waarbij ofwel afspraken worden gemaakt om uren tegen een tarief in te zetten ofwel de gemeente een relatief gering bedrag vertrekt aan verenigingen en kleinere maatschappelijke initiatieven. Afspraken over output en outcome worden niet of nauwelijks gemaakt.

Opvallend is dat het subsidiebeleid sinds 2005 niet is geëvalueerd, hoewel dat volgens de Algemene wet Bestuursrecht wel een verplichting is om dit iedere vijf jaar te doen. Onduidelijk is in hoeverre de subsidies nu effectief zijn ingezet.

### 5.2 Conclusies

De hoofdvraag in dit onderzoek luidt:

In hoeverre is de uitvoering van het subsidiebeleid van de gemeente Son en Breugel doelmatig en doeltreffend en hoe geeft de gemeenteraad invulling aan de kaderstellende en controlerende rol?

Het antwoord op deze vraag is dat de gemeente onvoldoende zicht heeft op het realiseren van maatschappelijke doelen met het verstrekken van subsidies. Dit geldt voor de meeste verstrekte subsidies. De raad stelt alleen juridische kaders (Subsidieverordening) maar stelt geen kaders die duidelijk aangeven wanneer het subsidie-instrument moet worden ingezet en hoe de verbinding tussen subsidie en de doelen van de gemeente is geborgd. De raad kan de daarmee haar controlerende taak niet goed uitvoeren. De raad kan op basis van de ontvangen informatie niet toetsen of het subsidie-instrument goed wordt ingezet (evaluaties vinden niet plaats). De raad kan op basis van de ontvangen informatie ook niet controleren of de subsidies bijdragen aan het doelbereik van de gemeente.

Deze hoofdconclusie is gebaseerd op de volgende vier deelconclusies:

1. Inzet van het subsidie-instrument is geen onderdeel van een afwegingskader, de raad heeft dit ook niet vastgesteld.
2. Er is onvoldoende sturing op een doeltreffende subsidieverstrekking.
3. Er is onvoldoende beoordeling van de doelmatigheid van de subsidieverstrekking.
4. De raad kan haar controlerende taak op subsidieverstrekingen niet goed uitoefenen.

**Deelconclusie 1:** inzet van het subsidie instrument als één van de sturingsinstrumenten van de gemeente is niet ingebed in een afwegingskader. De gemeente beschikt niet over een uitgewerkt en door de raad vastgesteld afwegingskader waarmee de gemeentelijke organisatie kan bepalen wanneer subsidie als sturingsinstrument kan worden ingesteld. In andere gemeenten die een subsidiebeleid hebben geformuleerd, is een dergelijk afwegingskader daarin opgenomen. De afweging waarom subsidiëring het meest geëigende instrument is om de beoogde doelen mee te realiseren, wordt in de praktijk daarom niet gemaakt in Son en Breugel. De subsidieverstrekking vindt vooral plaats omdat dit al jaren de beleidspraktijk is. In het algemene gemeentelijk beleid op de diverse beleidsdomeinen ontbreken concrete handvatten welke categorieën van financiële verstrekkingen wel of niet tot subsidies gerekend moeten worden. De raad heeft alleen juridische kaders gesteld via de subsidieverordening. Dit juridisch kader bevat echter geen verbinding met gemeentelijke doelen en biedt ook geen antwoord op de vraag of het subsidie instrument het meest geëigende instrument is.

**Deelconclusie 2:** er is onvoldoende sturing op een doeltreffende subsidieverstrekking. De doelen in beleidskaders zijn veelal niet concreet geformuleerd. Dat maakt het lastig om aanvragen te toetsen aan doelen. In veel gevallen wordt er ook geen poging gedaan om in de subsidieverordening of onderliggende regelingen een koppeling aan te brengen tussen doelen en subsidieaanvragen. Mede daardoor is het lastig om te toetsen of voorgenomen doelen zijn bereikt met de inzet van subsidies.

**Deelconclusie 3:** er is onvoldoende beoordeling van de doelmatigheid van de subsidieverstrekking. Bij de subsidieverlening maakt de gemeente met subsidieontvangers nauwelijks concrete en harde afspraken over de uit te voeren activiteiten, de te realiseren prestaties en/of de besteding van de subsidies. De gemeente controleert achteraf slechts globaal of de gemaakte afspraken zijn nagekomen. In het kader van de sturing op een doelmatige besteding van de middelen, wordt niet geëvalueerd of met een andere verdeling van subsidies over de subsidieontvangers misschien betere resultaten behaald kunnen worden.

Een specifieke evaluatie van de verstrekte subsidies naar de bijdrage aan gemeentelijke doelen ontbreekt.

**Deelconclusie 4:** De raad kan haar controlerende rol op zowel de inzet als het effect van het subsidie-instrument niet goed vervullen. De raad wordt enkel geïnformeerd over de toekenning van alle subsidies zonder inhoudelijke toelichting. Jaar op jaar worden gedetailleerde begrote en werkelijke subsidieverstrekking gerapporteerd per ontvanger, maar inzicht ontbreekt (hoe verhoudt de werkelijkheid zich tot de begroting, en hoe de nieuwe begroting tot de vorige realisatie?). Een duiding van het effect van de subsidieverstrekking op het doelbereik ontbreekt. De gemeente voldoet niet aan de bepalingen uit de Awb dat eenmaal in de vijf jaar een verslag wordt gepubliceerd over de doeltreffendheid en doelmatigheid van de subsidieverstrekingen.

### 5.3 Aanbevelingen

Op grond van dit onderzoek en de hiervoor gegeven conclusies komt de Rekenkamer tot de volgende aanbevelingen.

**Aanbeveling 1:** Stel een subsidiebeleid op met daarin een afwegingskader en stel deze als raad vast. Op dit moment ontwikkelt de gemeente nieuw beleid. Stel als raad vast dat bij de nieuw op te stellen Beleidsnota Subsidies of subsidieverordening het volgende is opgenomen:

- Een uitgewerkt afwegingskader waarmee de gemeentelijke organisatie kan bepalen wanneer het subsidie-instrument ingezet kan worden en wanneer niet, of een ander instrument.
- De wijze waarop de raad kan controleren of het subsidie-instrument op de juiste wijze wordt toegepast

**Aanbeveling 2:** Overweeg voor de grote dienstverleners of subsidie of een contract de beste samenwerkingsvorm is. Een contract heeft een iets zakelijker karakter dan een subsidie.

**Aanbeveling 3:** Maak concrete afspraken over output en outcome bij de toekenning van subsidies. In het bijzonder bij de grote subsidieontvangers. Vraag een verantwoording van de subsidiënt waarmee achteraf kan worden vastgesteld of en in welke mate aan deze afspraken is voldaan. De Rekenkamer doelt hier niet op de kleinere subsidieontvangers die een relatief gering bedrag ontvangen. Dat proces loopt efficiënt en effectief, het gaat in het bijzonder om de grotere zoals de professionele organisaties.

**Aanbeveling 4:** Evalueer eens per vijf jaar het subsidiebeleid. Draag het college op om subsidieregelingen en specifieke subsidieverordeningen periodiek en minstens eenmaal in de vijf jaar op doelmatigheid en doeltreffendheid te evalueren. De raad heeft dan meer inzicht en kan op basis hiervan verbeteringen doorvoeren in het subsidiebeleid en bovendien haar controlerende rol beter uitvoeren. Neem het evalueren op in de lange termijnagenda van de raad op.

## Bijlage 1      Bronnenlijst

- Subsidiebeleid gemeente Son en Breugel 2014
- Algemene subsidieverordening 2004 (geldig vanaf 01-01-2005)
- Algemene subsidieverordening 2020 (geldig vanaf 01-01-2020)
- Algemene subsidieverordening 2024 (geldig vanaf 01-01-2024)
- Toelichting op subsidiebeleid 2020
- Bijlage subsidiebeleidsregels 2020
- Algemene subsidieregeling welzijn gemeente Son en Breugel (geldig vanaf 01-01-2024)
- Subsidieregeling Compensatie energiekosten Son en Breugel 2020
- Subsidieregeling Welzijn S&B 2024
- Handleiding subsidie-aanvragen 2019
- Begroting en jaarrekening 2022
- Begroting en jaarrekening 2023
- Begroting en jaarrekening 2024
- Begroting 2025
- College-akkoord 2022-2026
- Accountantsverslag en management letter controle 2022
- Accountantsverslag en management letter controle 2023
- Accountantsverslag en management letter controle 2024
- Overzicht bezwaren subsidies 2022 – 2025
- Subsidie-overeenkomsten, aanvragen aanvullende incidentele subsidies en verantwoordingsinformatie van de 8 grootste subsidie-aanvragers 2023
- Websitegemeente Son en Breugel, soorten subsidies en leningen (Geraadpleegd op 04-04-2025)
- Ons Son en Breugel heeft op 16 oktober 2023 op haar site een overzicht gepubliceerd ‘Wie krijgt wat in Son en Breugel (Geraadpleegd op 04-04-2025)
- Jaarverslag 2023 MEE
- Evaluaties subsidiebeleid (vanaf 2010)
- Werkbeschrijving of stappen (document) van aanvraag tot afhandeling subsidie
- Doorlooptijd subsidie-aanvraag en afhandeling
- Overzicht bezwaren subsidies 2022, 2023, 2024 en 2025 (tot 1 juli)
- Overzicht afgewezen subsidieaanvragen (beschikkingen) 2022/ 2023/ 2024
- Subsidie-overeenkomst en/of beschikkingen 8 grootste ontvangers (LEV, Lumens, Bibliotheek Dommeldal, MEE, Stichting Dommelhuis, GGZE, SonenBreugelVerbindt)
- Verantwoordingsdocumenten 8 grootste ontvangers over 2022, 2023, 2024
- Aanvragen aanvullend incidentele subsidies met de beschikkingen voor deze ontvangers bij de vorige bullet in de kalenderjaren 2022, 2023, 2024
- Verslagen VIC 2022, 2023, 2024 inzake subsidieproces
- Informatie Raadswerkgroep subsidies 2018



## Bijlage 2 Interviews

In het kader van het onderzoek hebben de volgende interviews plaatsgevonden:

- Concerncontroller Dienst Dommelvallei (2025)
- Portefeuillehouder (2025)
- Ambtenaren (2025)

## Bijlage 3 Detail-overzicht van verstrekte subsidies

Subsidies (bron: jaarrekeningen)		2022	2023	2024
		EUR	EUR	EUR
1	LEV groep	794,042	883,764	934,326
2	Lumens	474,308	527,447	592,161
3	Bibliotheek Dommeldal	381,293	408,956	416,390
4	MEE	217,515	274,363	301,752
5	GGZe	104,263	106,245	112,814
6	De Boerderij	105,436	106,802	112,330
7	Stichting Dommelhuis	142,233	144,260	98,000
8	SonenBreugelVerbindt	94,075	86,615	91,725
9	Stichting Leergeld	54,432	54,432	54,432
10	Stichting Meedoen Werkt (vaste bijdrage)	35,000	35,665	37,772
11	Stichting Meedoen Werkt (variabel deel)	60,850	32,200	32,227
12	Voetbalvereniging SBC	46,430	47,310	37,348
13	Stichting gemeenschapsvoorziening Gentiaan (Braecklant)	26,248	26,747	28,138
14	Scouting Dutmella	22,666	22,422	22,904
15	Jongeren centrum Oase	17,322	17,261	17,857
16	Handbalvereniging Apollo	14,015	14,289	17,829
17	Hockeyvereniging HTC Son	9,773	9,888	14,371
18	Scouting Bekkersgroep	12,730	12,672	13,102
19	Lokale Omroep Son en Breugel	9,500	11,652	12,394
20	IVN Afdeling Son en Breugel	10,143	10,252	10,647
21	Harmonie Pro Honore et Virtute	10,630	10,626	10,520
22	Stichting HartSave	1,000	1,000	10,000
23	Korfbalvereniging De Corridor	7,888	8,004	9,872
24	Adviesraad Sociaal Domein	8,350	8,409	9,011
25	Badmintonvereniging Scarabee	7,444	7,522	8,066
26	Stichting Oranjeviering Son en Breugel	7,800	7,800	7,800
27	HOi-Huis	7,040	7,000	7,000
28	Slachtofferhulp	5,716	5,950	6,630
29	Seniorenraad Son en Breugel	6,500	6,500	6,500
30	Boksvereniging Xhofleer-Weber	6,091	6,463	6,300
31	Volleybalvereniging Pieter Breughel	6,317	6,373	5,943
32	PVGE	5,000	5,000	5,000
33	Stichting Vrienden van de Beiaard	5,000	5,000	5,000
34	Stichting Voedselbank Best eo.	5,000	5,000	5,000
35	Back commissie	4,100	0	4,100
36	Stichting Breugels Festijn	4,000	4,000	4,000
37	Tennisvereniging Son en Breugel	4,152	4,084	3,796
38	Tennisvereniging Pieter Breughel	3,806	3,670	3,592
39	HTC Son Tennis	3,380	3,456	3,476
40	Stichting Sint Nicolaascomite	2,800	2,800	2,800
41	Stichting Meedoen Son en Breugel	2,790	2,814	2,796
42	Dioscuri	2,840	2,814	2,760
43	Stichting Kinderactiviteiten Son en Breugel	2,750	2,750	2,750
44	Stichting Sixties-Seventies	523	325	2,500
45	Stichting Vrijwillige Mantelzorg	2,300	2,300	2,300
46	Erfgoedvereniging Son en Breugel	2,079	2,119	2,229
47	Stichting Giggut	2,000	2,000	2,000
48	Eindejaarsmuziekshows Key4Music in Dommelhuis	0	0	2,000

		2022	2023	2024
		EUR	EUR	EUR
49	Stichting Alzheimer Cafe	1,055	1,215	1,666
50	Show en Dansvereniging Avanti	1,980	1,816	1,620
51	Stichting C & G Son Platform	1,500	1,500	1,500
52	Stichting Belangenbehartiging Mantelzorgers Son en Breugel	1,500	1,500	1,500
53	Stichting Doorpakken Wonen	1,000	1,500	1,500
54	Stichting Dommeldal voor Elkaar (Schuldhulpmaatje)	0	0	1,500
55	Smartlappenkoor Rawazzi	1,000	1,000	1,000
56	Sons Kamerkoor	1,000	1,000	1,000
57	Gemengd Zangvereniging Een van Zin	1,000	1,000	1,000
58	Vestzakkomedie	1,000	1,000	1,000
59	Toneelgroep Maan	1,000	1,000	1,000
60	Theatergroep Sincere	1,000	1,000	1,000
61	KBO Son	1,000	1,000	1,000
62	KBO Breugel	1,000	1,000	1,000
63	Stichting Lazy Sonnie Afternoon	1,000	1,000	1,000
64	Zonnebloem afdeling Son en Breugel	1,000	1,000	1,000
65	Buurtbusvereniging Nuenen-Best	1,000	1,000	1,000
66	Madelief Bijna Thuis Huis	1,000	1,000	1,000
67	Stichting Goud voor Oud	1,000	1,000	1,000
68	EHBO vereniging	1,000	1,000	1,000
69	Stichting Vier het Leven	1,000	1,000	1,000
70	Stichting KerstpakkettenActie Son en Breugel	1,000	1,000	1,000
71	Stichting Orgelkring Vollebregt Orgel Breugel	0	1,000	1,000
72	Stichting Vrienden van Berkenstaete	0	0	1,000
73	Stg met je Hart	600	0	1,000
74	Breugelse Rommeldag	889	889	889
75	Dichtvereniging Dichtbij	500	500	500
76	Vrouwenvereniging Scala Breugel	500	500	500
77	VrouwActief	500	500	500
78	KVB Son en Breugel	500	500	500
79	Buurtvereniging Kanaalstraat	0	500	500
80	Bewonerscommissie Traverse	0	500	500
81	Buurtvereniging d'n Beemd	0	500	500
82	Buurtvereniging Elsenkes	0	0	500
83	Buurtmiddag Limburglaan	0	0	500
84	Burendag Kleine Beerlaan	0	338	500
85	Muziekuitvoering in Dommelhuis Music Dock	0	0	413
86	Buurt BBQ Beatrixstraat	0	0	375
87	Buurt BBQ Neptunusstraat	0	0	348
88	Stichting Carrousel	3,116	967	342
89	Oprichting Breugelse Bridge Club	0	0	300
90	Inrichting en onderhoud kabouterpad bossen Zonhove	0	0	250

		2022	2023	2024
		EUR	EUR	EUR
91	LEVgroep buurtsportcoach ter ondersteuning aan de sportraad	0	35,000	0
92	SonenBreugelVerbindt Pilot Buurtondersteuners	0	26,599	0
93	Archipel Pilot indicatievrije inloop Dommelhuis	0	24,657	0
94	Stichting Oranjeviering Son en Breugel Koningsconcert 2023	0	10,000	0
95	Lumens aanvullende subsidie CAO loonkostenstijging	0	9,329	0
96	SonenBreugelVerbindt Pilot Zelfhulpmodules	0	8,936	0
97	Gemeenschapsvoorz. Gentiaan compensatie stijging energiekosten	0	5,000	0
98	MEE aanvullende subsidie CAO loonkostenstijging	0	3,079	0
99	HoiHuis compensatie stijging energiekosten	6,000	2,914	0
100	Stichting Bach Koorwerken Mattheus Passion Breugel	0	2,779	0
101	Theatervoorstelling NAH-ja!	0	2,500	0
102	GGZe aanvullende subsidie CAO loonkostenstijging	0	2,469	0
103	Erfgoedvereniging Son en Breugel	1,500	1,150	0
104	Stichting 2109	1,000	1,000	0
105	Passiespektakel Theatergroep Sincere	0	1,000	0
106	Hedwigs Inloopwinkeltje	0	1,000	0
107	Stichting SinterBest Sinterklaasvoorstelling in het Dommelhuis	0	800	0
108	Vrouwencontact	500	500	0
109	Kapellenfestival 2023 Wa'n Klank	0	500	0
110	ArsLonga 100 jaar Wilhelminakanaal schildersspectakel	0	400	0
111	Stichting LGBT World Beside fototentoonstelling Samen Sterk	0	380	0
112	Zangvereniging Een van Zin uitwisselings-pianoconcert	0	349	0
113	Projectkoor Quodlibet kerstconcert Breugel	0	250	0
114	Muziekuitvoering met kinderen in de Boerderij Breugel	500	150	0
115	Sporthalbeheer Son coronaschade	42,479	0	0
116	SonSport coronaschade	16,370	0	0
117	Stichting gemeenschapsvoorziening Gentiaan coronaschade	14,209	0	0
118	De Boerderij coronaschade	14,000	0	0
119	Harmonie Pro Honore et Virtute coronaschade	9,744	0	0
120	Remember September	1,500	0	0
121	Differend bewegen op maat	1,000	0	0
122	Stichting Red lobster	850	0	0
	<b>88 subsidies in 2022</b>	<b>2,898,862</b>		
	<b>102 subsidies in 2023</b>		<b>3,127,987</b>	
	<b>90 subsidies in 2024</b>			<b>3,138,463</b>

## Bijlage 4 Indeling subsidies naar grootte

De daadwerkelijk uitbetaalde bedragen in 2022 tot en met 2024 kunnen als volgt worden geanalyseerd:

2022	Aantal	Bedrag		Gemiddeld
EUR 5,000 en kleiner	53	90,010	3%	1,698
EUR 5,001 - 10,000	13	98,163	3%	7,551
EUR 10,001 - 25,000	9	132,085	5%	14,676
EUR 25,001 - 50,000	3	115,157	4%	38,386
EUR 50,001 - 75,000	1	54,432	2%	54,432
EUR 75,001 - 100,000	2	189,925	7%	94,963
Meer dan EUR 100,000	7	2,219,090	77%	317,013
<b>Totaal</b>	<b>88</b>	<b>2,898,862</b>	<b>100%</b>	
2023				
EUR 5,000 en kleiner	67	105,577	3%	1,576
EUR 5,001 - 10,000	13	102,174	3%	7,860
EUR 10,001 - 25,000	7	99,174	3%	14,168
EUR 25,001 - 50,000	5	160,313	5%	32,063
EUR 50,001 - 75,000	2	122,297	4%	61,149
EUR 75,001 - 100,000	1	86,615	3%	86,615
Meer dan EUR 100,000	7	2,451,837	78%	350,262
<b>Totaal</b>	<b>102</b>	<b>3,127,987</b>	<b>100%</b>	
2024				
EUR 5,000 en kleiner	60	92,302	3%	1,538
EUR 5,001 - 10,000	9	67,122	2%	7,458
EUR 10,001 - 25,000	9	129,624	4%	14,403
EUR 25,001 - 50,000	2	65,486	2%	32,743
EUR 50,001 - 75,000	2	124,431	4%	62,216
EUR 75,001 - 100,000	2	189,725	6%	94,863
Meer dan EUR 100,000	6	2,469,773	79%	411,629
<b>Totaal</b>	<b>90</b>	<b>3,138,463</b>	<b>100%</b>	

## Bijlage 5 Details verschil begroting – actueel

Deze bijlage geeft meer details over de verschillen tussen de in de begrotingen vermelde subsidies en de daadwerkelijk toegekende subsidies in 2022, 2023 en 2024.

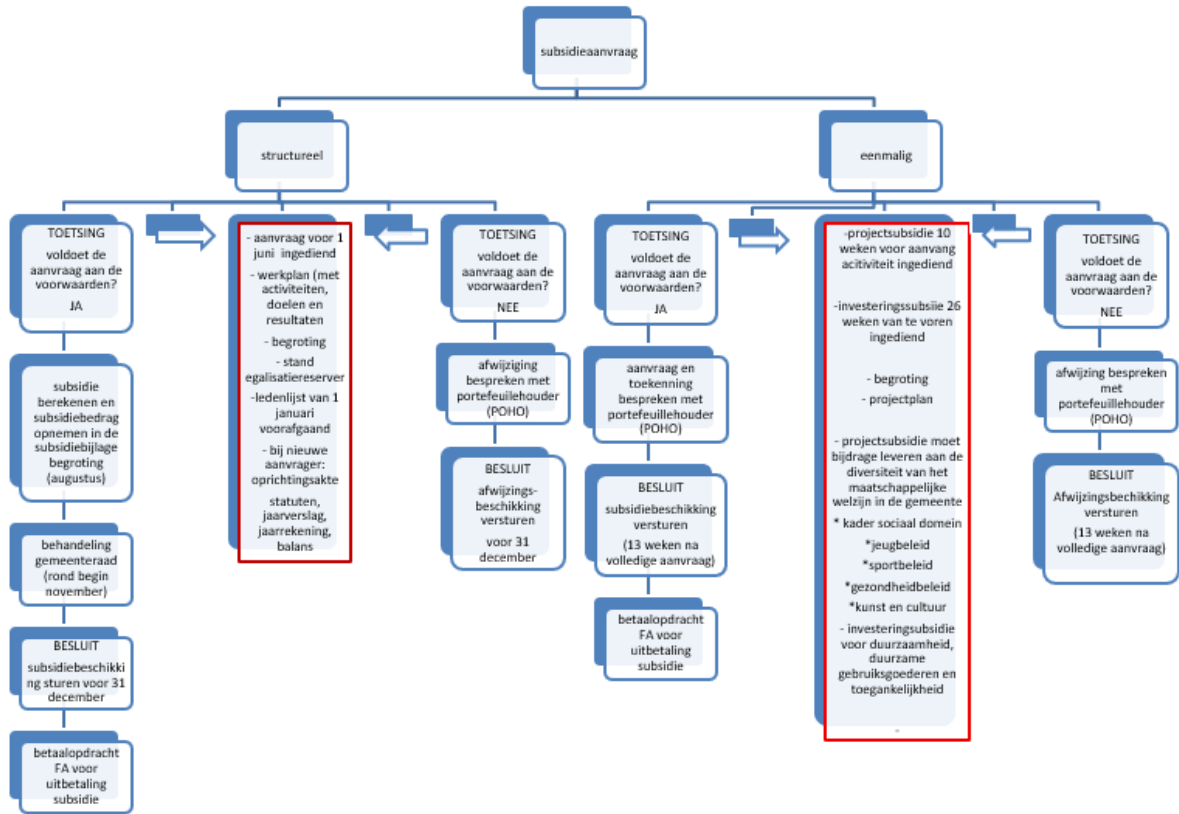
<b>Subsidies (bron: jaarrekening en begroting)</b>		<b>2022 Werk. EUR</b>	<b>2022 Begroot EUR</b>	<b>Vershil EUR</b>	<b>Vershil %</b>
1	LEV groep	794,042	751,913	42,129	6%
2	Lumens	474,308	413,759	60,549	15%
3	Bibliotheek Dommeldal	381,293	365,338	15,955	4%
4	MEE	217,515	187,421	30,094	16%
5	GGZe	104,263	72,102	32,161	45%
6	De Boerderij	105,436	105,436	0	0%
7	Stichting Dommelhuis	142,233	142,233	0	0%
8	SonenBreugelVerbindt	94,075	94,075	0	0%
9	Stichting Leergeld	54,432	54,432	0	0%
10	Stichting Meedoen Werkt	95,850	70,898	24,952	35%
	Overig	435,415	340,119	95,296	28%
<b>Totaal</b>		<b>2,898,862</b>	<b>2,597,726</b>	<b>301,136</b>	<b>12%</b>

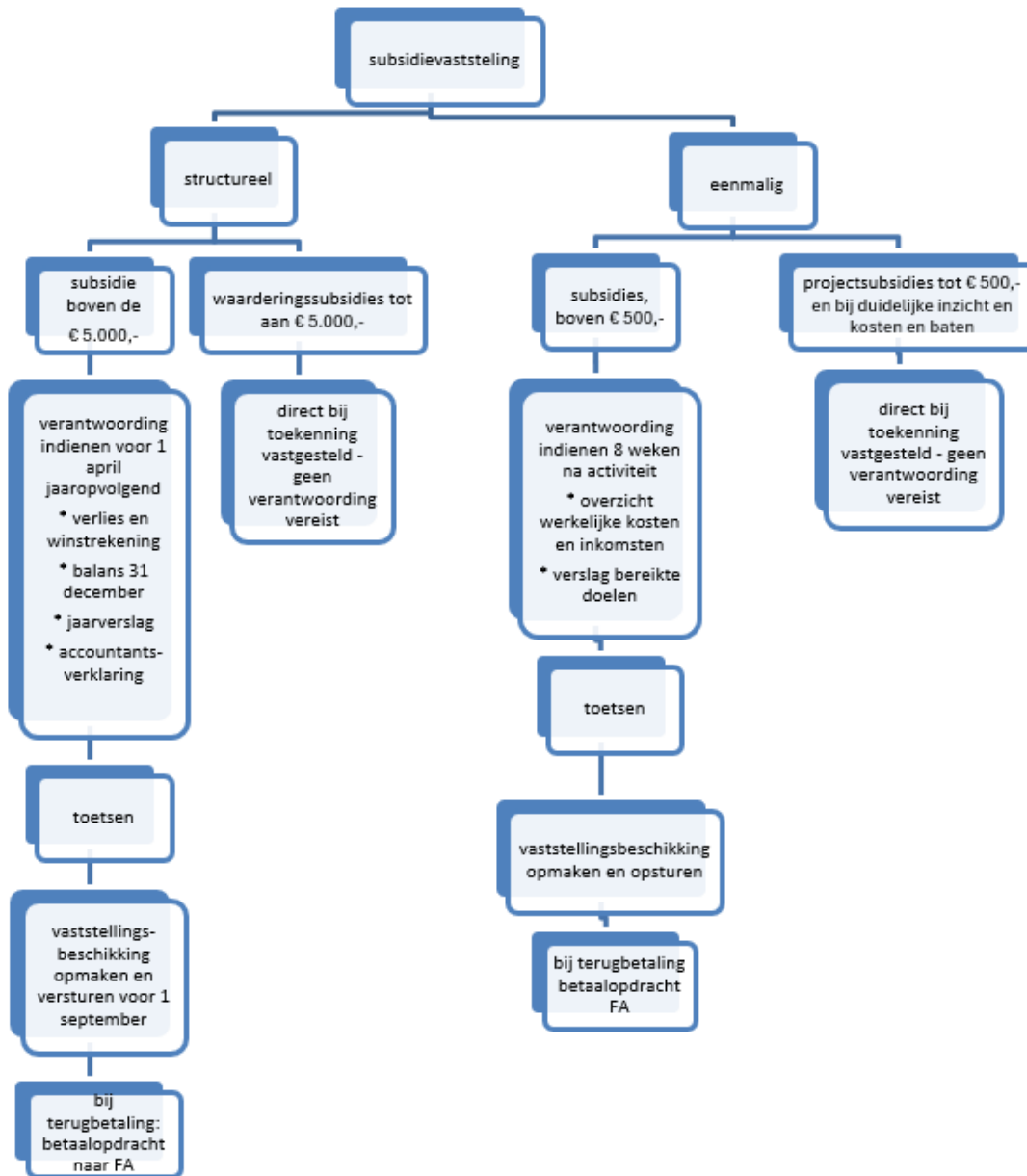
<b>Subsidies (bron: jaarrekening en begroting)</b>		<b>2023 Werk. EUR</b>	<b>2023 Begroot EUR</b>	<b>Vershil EUR</b>	<b>Vershil %</b>
1	LEV groep	883,764	837,237	46,527	6%
2	Lumens	527,447	529,484	-2,037	0%
3	Bibliotheek Dommeldal	408,956	400,868	8,088	2%
4	MEE	274,363	264,581	9,782	4%
5	GGZe	106,245	95,997	10,248	11%
6	De Boerderij	106,802	106,802	0	0%
7	Stichting Dommelhuis	144,260	144,260	0	0%
8	SonenBreugelVerbindt	86,615	95,862	-9,247	-10%
9	Stichting Leergeld	54,432	54,432	0	0%
10	Stichting Meedoen Werkt	67,865	70,898	-3,033	-4%
	Overig	467,238	342,989	124,249	36%
<b>Totaal</b>		<b>3,127,987</b>	<b>2,943,410</b>	<b>184,577</b>	<b>6%</b>

<b>Subsidies (bron: jaarrekening en begroting)</b>		<b>2024</b>	<b>2024</b>		
		<b>Werk.</b>	<b>Begroot</b>	<b>Verschil</b>	<b>Verschil</b>
		<b>EUR</b>	<b>EUR</b>	<b>EUR</b>	<b>%</b>
1	LEV groep	934,326	987,884	-53,558	-5%
2	Lumens	592,161	592,161	0	0%
3	Bibliotheek Dommeldal	416,390	416,390	0	0%
4	MEE	301,752	301,752	0	0%
5	GGZe	112,814	112,814	0	0%
6	De Boerderij	112,330	112,330	0	0%
7	Stichting Dommelhuis	98,000	144,260	-46,260	-32%
8	SonenBreugelVerbindt	91,725	91,725	0	0%
9	Stichting Leergeld	54,432	54,432	0	0%
10	Stichting Meedoen Werkt	69,999	70,000	-1	0%
	Overig	354,534	354,908	-374	0%
	<b>Totaal</b>	<b>3,138,463</b>	<b>3,238,656</b>	<b>-100,193</b>	<b>-3%</b>

# Bijlage 6

# Proces verwerking subsidie-aanvragen





## Bijlage 8

## Niet toegekende subsidie-aanvragen

### jaar 2022

naam aanvrager	project	gevraagde subsidie	reden afwijzing
----------------	---------	--------------------	-----------------

*geen afwijzingen voor eenmalige projectsubsidies*

### jaar 2023

naam aanvrager	project	gevraagde subsidie	reden afwijzing
1 Boerenbruiloft Comite Krutjesgat	Boerenbruiloft 2023	900	subsidieren geen carnavalsactiviteiten
2 Stg Goud voor Oud	een haven voor de Waterengel; passantenhaven Oirschot	2,500	haven is gelegen in Oirschot
3 Triple A Living History Group	Remember September SB 2023	1,500	te laat en vorig jaar subsidie ontvangen. Kan maar 1 x per 2 jaar
4 HTC Hockey Son	Jubileumweekend 60 jaar bestaan	4,300	te laat ingediend
5 Stg Piepschuim	voorstelling Hoe vind je zelf dat het gaat?	8,836	commercieel doel
6 BNMO; afdeling Noord Brabant	bijdrage voor Veteranenstichting	elk gewenst bedrag	te laat ingediend voor structurele subsidie en betreft geen activiteit of project voor eenmalig
7 D. Pitann Berk	burendag straat BBQ Beatrixstraat	250	te laat ingediend
8 Ike de Graaf (student Hotelschool Maastricht)	bloemschikcursus in Berkenstaete	elk gewenst bedrag	te laat ingediend
9 Key4Music	Sinterklaasmiddag Dommelhuis	1,390	te laat ingediend
10 Key4Music	Kerstshows Dommelhuis	4,695	te laat ingediend
11 Zorggroep de Laren	Fietslabyrint Villa de Kleine Heide	10,851	staatssteun
		<b>35,222</b>	

### jaar 2024

naam aanvrager	project	gevraagde subsidie	reden afwijzing
1 Heemkundekring Vehchele	boek Parochies in de Meijerij van 's Hertogenbosch	500	commercieel doel en geen bijdrage voor de inwoners van S&B
2 zangvereniging Een van Zin	jubileumbijdrage 150 jarig bestaan	elk gewenst bedrag	jubileumbijdrage worden niet (meer) toegekend
3 Stg TheaterBest	Sinterklaasvoorstelling Dommelhuis	900	vorig jaar subsidie ontvangen. Kan maar 1 x per 2 jaar
4 Zonnebloem afd. S&B	jubileumbijdrage 50 jarig bestaan	elk gewenst bedrag	jubileumbijdrage worden niet (meer) toegekend
5 Sint Catharinagilde Son	bekostiging reis Europese onderscheiding oud-penningmeester	1,250	te laat ingediend en activiteit vindt niet plaats in S&B
		<b>2,650</b>	