

Wijkuitvoeringsplan 't Zand

werkgroep 't Zand aardgasvrij &
Gemeente Son en Breugel

januari 2025



SAMEN MAKEN WE



't Zand

AARDGASVRIJ

INHOUD

| | | |
|------|--|----|
| 1. | Samenvatting + leeswijzer | 3 |
| 2. | Inleiding | 4 |
| 2.1. | Wat beschrijft het wijkuitvoeringsplan | 5 |
| 3. | Beschrijving van het gebied | 6 |
| 3.1. | Woningkenmerken | 7 |
| 3.2. | Bewonerskenmerken | 8 |
| 4. | Beleid, proces en participatie | 9 |
| 4.1. | De behoeften van de wijk | 9 |
| 4.2. | Participatietraject | 10 |
| 5. | Doel en scope van het WUP | 11 |
| 5.1. | Doel | 11 |
| 5.2. | Uitgangspunten en randvoorwaarden | 12 |
| 5.3. | (Doel)groepen 't Zand | 13 |
| 6. | Technische opties en oplossingen | 14 |
| 6.1. | Kenmerken en individuele oplossingen | 14 |
| 6.2. | Toepassing individuele oplossingen | 16 |
| 7. | Plan van aanpak | 17 |
| 7.1. | Rolverdeling | 18 |
| 7.2. | Maatregelen en handelingsperspectief | 19 |
| 7.3. | Planning, monitoring en evaluatie | 21 |
| 8. | Financieringsmogelijkheden | 23 |

De bijlagen zijn opgenomen in een apart document

SAMENVATTING EN LEESWIJZER

De gemeente Son en Breugel (hierna: Gemeente) maakt de overgang naar een aardgasvrije gemeente. Het wijkuitvoeringsplan dat je nu leest, is een vervolg op de keuze om te starten in de wijk 't Zand (hierna: 't Zand). De gemeente heeft de overtuiging dat het belangrijk is om samen met inwoners en andere belanghebbenden deze uitdaging aan te gaan.

Om de eerste stappen naar een aardgasvrije wijk te zetten, waarin de behoeftes, zorgen en wensen van de inwoners een plek krijgen stellen, wordt dit wijkuitvoeringsplan opgesteld. Dit wijkplan is gemaakt voor en door de inwoners van 't Zand, samen met de gemeente en andere belanghebbenden.

De gemeente vindt het belangrijk dat er een goede samenwerking is met bewoners en andere belanghebbenden in dit energietransitie-project. We willen graag de landelijke doelstellingen in onze gemeente realiseren en dat gaat naar ons inziens alleen met betrokkenheid vanuit alle partijen. We willen de doelstellingen realiseren op een manier die aansluit bij de behoeften van 't Zand. Inwoners worden daarmee een actief onderdeel van de transitie die gaande is in hun wijk.

Voor dit wijkuitvoeringsplan onderzochten we de kenmerken van 't Zand en de behoeften van de inwoners voor hun toekomstige aardgasvrije woning. Ook beschrijven we de mogelijkheden die er in 't Zand zijn om

woningen aardgasvrij te maken. Deze kenmerken en behoeften vormen de basis voor een aantal belangrijke randvoorwaarden en uitgangspunten voor de uitvoering. Vervolgens omschrijven we welke acties we in 't Zand organiseren om de wijk aardgasvrij klaar te maken.

Dit wijkuitvoeringsplan beschrijft welke acties we ('t Zand, de gemeente en samenwerkende partijen) tot en met 2030 ondernemen en waarom we voor deze acties hebben gekozen. Het plan biedt een structuur om de komende jaren aan de slag te gaan met het verduurzamen van 't Zand en doelmatig te werk te gaan, maar biedt ook ruimte om de plannen aan te passen aan wat we onderweg leren.



Sinds 2019 is in Nederland het Klimaatakkoord van kracht. Hierin staan afspraken tussen overheid, bedrijven en maatschappelijke organisaties om de uitstoot van broeikasgassen te verminderen. De aardbevingen in Groningen, de hoge aardgasprijzen van de laatste jaren en de toenemende energiearmoede zijn voorbeelden van redenen om over te stappen naar een schone en betaalbare warmtevoorziening. Een belangrijk onderdeel hiervan is de warmtetransitie: de taak om in 2050 alle woningen in Nederland aardgasvrij te maken en alleen nog met hernieuwbare energie te verwarmen. Elke gemeente werkt aan deze taak, ook de gemeente Son en Breugel.

In 2021 stelde de gemeente haar Transitievisie Warmte (hierna: TVW) vast. Hierin staat beschreven hoe alle gebouwen in de gemeente in 2050 aardgasvrij zijn, een landelijke doelstelling. De wijk 't Zand is aangewezen als een van de eerste wijken die aardgasvrij(klaar)

gemaakt wordt. Dit vanwege de steun voor dit plan onder de inwoners, de wijksamenstelling (relatief veel vergelijkbare en goed geïsoleerde huizen) en de kansen voor het benutten van een collectieve warmtebron. Deze factoren helpen bij de overstap naar aardgasvrij. Dit kwam ook naar voren uit een Multi Criteria Analyse (hierna: MCA). 't Zand is daarom als 'koplopers buurt' aangewezen. Meer informatie over de TVW en de uitgevoerde MCA vindt u [hier](#).

De gemeente besloot daarop in gesprek te gaan met inwoners van 't Zand, over de mogelijkheid samen een wijkuitvoeringsplan te ontwikkelen. Dit onderzoek leidde tot de officiële start van het traject en de vorming van de Werkgroep 't Zand Aardgasvrij: een samenwerking tussen buurtinwoners en een vertegenwoordiging van de gemeente.

Opgave gemeente Son en Breugel

In de Transitie Visie Warmte (2021) geeft de gemeente haar plannen aan om duurzaam te verwarmen. We sluiten ons in Son en Breugel aan bij de landelijke ambitie. Voor onze gemeente betekent dit dat tot 2030 ongeveer 1.420 woningen aardgasvrij gemaakt moeten worden. Doordat de opgave van Son en Breugel zich kenmerkt door een beperkt aantal duurzame alternatieven voor aardgas, vertalen we de doelstelling naar de meer realistische en haalbare ambitie: we reduceren net zoveel aardgas als 1.420 woningen gebruiken.



2.1 WAT BESCHRIJFT HET WIJKUITVOERINGSPLAN

Dit wijkuitvoeringsplan is een product van de Werkgroep Aardgasvrij 't Zand (die bestaat uit inwoners van de wijk) en de gemeente, in samenspraak met energiecoöperatie SonEnergie, netbeheerder Enexis en woningcorporatie 'Thuis.

Dit wijkuitvoeringsplan beschrijft het proces dat de werkgroep heeft doorlopen en de concrete doelstellingen, resultaten en afspraken die hieruit zijn voortgekomen. Hierin staan de stappen die de wijk 't Zand tussen nu en 2030 zet om aardgasvrij te wonen. Het jaartal 2030 is in samenspraak bepaald en een ambitie die richting geeft.

Het is geen harde einddatum waarop de wijk van het gas af moet zijn, echter stelt de gemeente in deze periode extra faciliteiten en ondersteuning ter beschikking.

3.1 WONINGKENMERKEN

't Zand is een woongebied. In totaal zijn er 446 woningen. Maatschappelijk vastgoed (zoals scholen en zorg) en bedrijven komen niet voor (zie Figuur 2). De woningen zijn redelijk uniform en nieuw; bijna alle woningen zijn na 1992 gebouwd. Hierdoor zijn zij vaak al goed geïsoleerd. Dit zie je ook in de energielabels: meer dan de helft (59%) van de woningen (met een geldig energielabel) heeft label A of beter. Zie Tabel 1.

| label | A+++ | A++ | A+ | A | B | C | D |
|-----------------|------|-----|----|-----|----|---|---|
| aantal woningen | 1 | 1 | 1 | 114 | 77 | 3 | 1 |

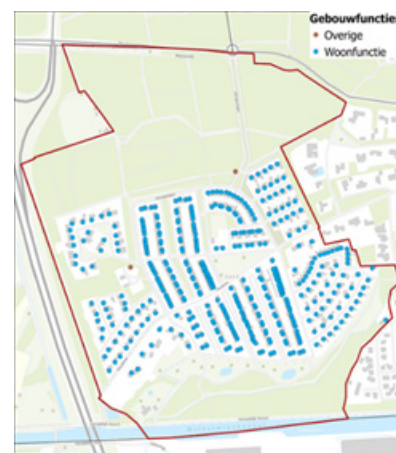
Tabel 1: Energietabels 't Zand, gemeente Son en Breugel (2023, bron: Klimaatmonitor)

SOORTEN WONINGEN

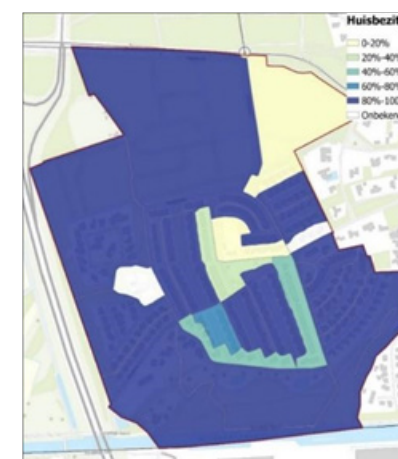
't Zand bestaat vooral uit grondgebonden koopwoningen. In het midden van de wijk liggen seniorenwoningen (appartementen) die eigendom zijn van woonstichting 'Thuis (figuur 3). Voor deze woningen heeft 'Thuis pas na 2030 plannen voor isolatie of verduurzaming. In Figuur 3 zie je ook een wit gebied met woningen in het westen van 't Zand, dit is een woonwagenveld. Deze woningen horen niet bij dit plan; hiervoor is een aparte aanpak.

WARMTEGEBRUIK

In 2021 werd in 't Zand 0,7 miljoen kubieke meter aardgas gebruikt. Dit is gemiddeld 1540 kubieke meter aardgas per woning per jaar, wat rond het landelijk gemiddelde ligt. De meeste woningen worden verwarmd met individuele cv-ketels. Een deel van de appartementen heeft blokverwarming, die ook op aardgas werkt. Volgens de gegevens van Enexis (2023) zijn er 6 woningen in 't Zand die geen aardgas aansluiting meer hebben.



Figuur 2: Gebouwfuncties 't Zand (bron: Slimme wijken Enpuls, 2022)



Figuur 3: Woningbezit in 't Zand (bron: Slimme Wijken Enpuls 2022)

3.2 BEWONERSKENMERKEN

't Zand heeft ongeveer 1.100 inwoners, verdeeld over 446 huishoudens (gegevens uit 2024). Meer dan 40% van de inwoners is tussen de 51 en 70 jaar.

De inwoners van 't Zand zijn positief over het idee om een plan voor de wijk te maken. Dit bleek uit gesprekken met inwoners en andere belanghebbenden tijdens de verkenningsfase (voor meer informatie: zie in de bijlage op pagina 6, participatieproces 'verkenningsfase').

In januari 2023 is tijdens een bijeenkomst een peiling gedaan onder 120 inwoners. 66% van de respondenten gaf aan positief te zijn over een aardgasvrij wijkplan voor 't Zand.



“Goed initiatief, deze wandeling. Leerzaam om gemaakte keuzes en opgedane ervaringen naast die van anderen te leggen, en te horen over nieuwe ontwikkelingen. Lijkt me goed de wandeling regelmatig te herhalen.”
- Deelnemer wijkwandeling, februari 2024

In 't Zand hebben inwoners de mogelijkheid gekregen om op verschillende manieren hun ideeën en wensen te delen en mee te denken over het wijkuitvoeringsplan:

- Er is met regelmaat input gevraagd aan inwoners over het wijkuitvoeringsplan. Dit gebeurde tijdens informatiebijeenkomsten en een wijkwandeling. Hierbij werd gevraagd om tips, mogelijke acties en andere input.
- Werkgroep 't Zand, bestaande uit 17 enthousiaste inwoners uit de wijk, dacht doorlopend mee over de inhoud van het wijkuitvoeringsplan en hoe inwoners daarbij betrokken kunnen worden. De werkgroep is in kleinere werkgroepen uiteen gegaan met elk hun eigen onderwerp tijdens het proces. De werkgroep kwam elke maand bij elkaar.



4.1 De behoeften van de wijk

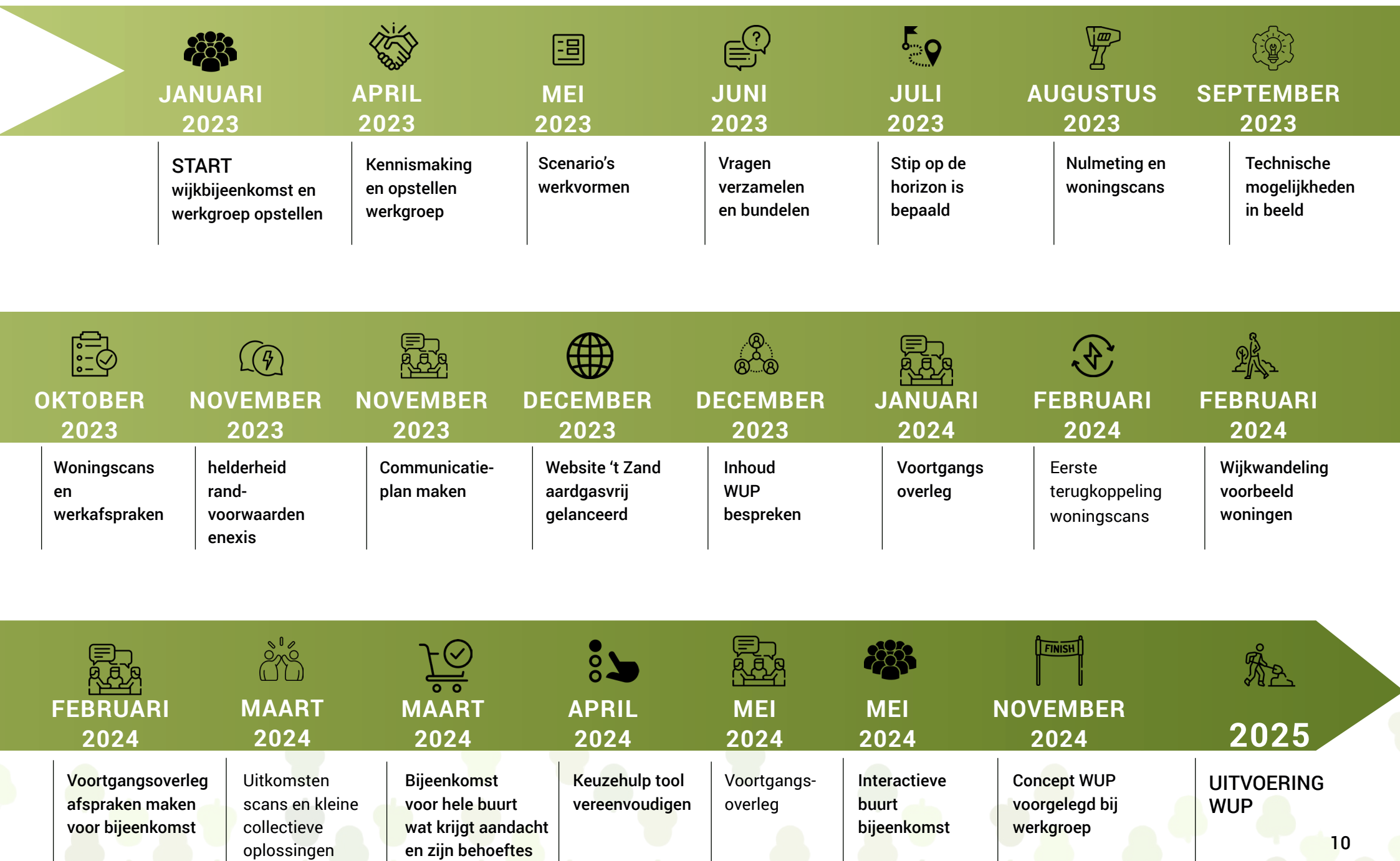
Tijdens de diverse wijkbijeenkomsten konden inwoners op een laagdrempelige manier hun input leveren.

Bovenliggende zorgen en behoeften:

- De betaalbaarheid van toekomstige oplossingen
- De impact van verschillende oplossingen op bijvoorbeeld het stroomnet, de woonomgeving, etc.
- Behoeftte aan informatieverstrekking
- Zorgen over de capaciteit van het elektriciteitsnetwerk.

De afbeelding op de volgende pagina toont de stappen evenals de belangrijkste opbrengsten. Een uitgebreidere versie met meer informatie is te vinden in de bijlage op pagina 6, participatieproces 'verkenningfase'

4.2 PARTICIPATIETRAJECT Wijk



DOEL EN SCOPE VAN HET WUP



5.1 DOEL

Dit wijkuitvoeringsplan laat zien wat er nodig is om in de wijk 't Zand zonder aardgas te wonen. Het helpt huishoudens bij het maken van de juiste keuzes voor hun woning. De werkgroep 't Zand Aardgasvrij vat deze ambitie als volgt samen:

“Dit wijkuitvoeringsplan is erop gericht dat iedere inwoner van 't Zand die wil, ook kan meedoen, dat oplossingen zo veel mogelijk duurzaam zijn, en dit alles vanuit het streven om de wijk zo snel mogelijk aardgasvrij te maken. Hierbij streven we ernaar dat 't Zand in 2030 aardgasvrij is. Dit is echter géén harde deadline, maar een jaartal dat richting geeft.”

Op basis van deze ambitie zijn in dit wijkuitvoeringsplan alle technische (on)mogelijkheden (en hun consequenties) in kaart gebracht, en afgezet tegen wensen, behoeften en zorgen van inwoners. Dit alles is vertaald naar een plan van aanpak waar 't Zand, de gemeente en andere betrokken partijen mee aan de slag gaan.





5.2 UITGANGSPUNTEN EN RANDVOORWAARDEN

De werkgroep 't Zand Aardgasvrij formuleerde op basis van alle input uitgangspunten en voorwaarden voor het wijkuitvoeringsplan:

- We streven naar een gezamenlijke en duurzame aanpak die haalbaar en betaalbaar is voor iedereen.
 - We willen individuele huishoudens helpen om goede beslissingen te nemen.
 - We houden rekening met beperkingen in regels, tijd en geld, zodat iedereen op het juiste moment kan meedoen.
 - Voor technische oplossingen kiezen we bewezen, duurzame en onderhoudbare technologie.
 - We willen dat investeringen rendement opleveren voor zowel inwoners als investeerders.
 - We geven de voorkeur aan oplossingen waarbij winst (financieel of maatschappelijk) terugvloeit naar de gemeenschap, niet naar externe partijen.
 - We combineren waar mogelijk kansen op gebied van bijvoorbeeld verkeer of speeltuinen. Dit is een bijzaak en geen hoofdtaak van de werkgroep.
- We houden contact met de hele wijk en zorgen voor goede informatievoorziening.
 - Vragen van inwoners zijn welkom en krijgen een zichtbare plek.
 - Het plan voor aardgasvrij wonen gaat pas door als er voldoende steun is in de wijk.
 - Omdat 2030 nog ver weg is, richten we ons eerst op een concreet plan voor 2025, en geven we een globale planning voor de jaren daarna. Meer hierover staat in hoofdstuk 7 – Plan van aanpak.

Met de aanwijsbevoegdheid kunnen gemeenten vanuit hun regierol gebieden aanwijzen die binnen een bepaalde termijn aardgasvrij moeten worden en overgaan op een duurzame warmtevoorziening. De gemeente Son en Breugel gaat voor 't Zand gedurende de looptijd van dit wijkuitvoeringsplan (t/m 2030) géén gebruikmaken van de aanwijsbevoegdheid. Het past bij de uitgangspunten dat inwoners van 't Zand zelf mogen kiezen of en wanneer zij hun woning aardgasvrij maken.



5.3 DOELGROEPEN 'T ZAND

De overstap naar aardgasvrij wonen vraagt inzet van alle inwoners van 't Zand. Wat er precies nodig is en wanneer stappen genomen moeten worden, is voor iedereen anders. Op basis van de wensen en verwachtingen van inwoners, heeft de werkgroep 't Zand Aardgasvrij verschillende groepen inwoners met hun eigen behoeften in kaart gebracht. Deze staan in de bijlage op pagina 16, doelgroepen't Zand. In het plan van aanpak (hoofdstuk 7) staat welke concrete hulp deze groepen inwoners krijgen.



Voor dit wijkuitvoeringsplan zijn verschillende collectieve en individuele oplossingen om aardgasvrij te wonen onderzocht. De belangrijkste conclusies staan hieronder.

- De gemeente houdt de ontwikkelingen rondom (grootschalige) warmtenetten in de gaten. Er zijn op dit moment echter geen mogelijkheden voor een warmtenet of andere grote collectieve oplossing. Dit heeft bijvoorbeeld te maken met de lage woningdichtheid in de wijk. Meer informatie is te vinden in de bijlage op pagina 21, collectieve maatregelen.
- Kleine collectieve oplossingen zijn onderzocht, omdat daar interesse voor was onder de inwoners. Na meerdere (ophaal) sessies blijkt er op dit moment geen interesse in kleinschalige collectieve oplossingen.
- De nadruk van het wijkuitvoeringsplan ligt daarmee vooral op individuele oplossingen.

Als gemeenten blijven we peilen of het draagvlak en de mogelijkheden voor klein- of grootschalige collectieve oplossingen is toegenomen. In de bijlage op pagina 21, collectieve maatregelen, vind je het overzicht van de onderzochte oplossingen.

6.1 KENMERKEN EN INDIVIDUELE OPLOSSINGEN

Omdat er weinig collectieve mogelijkheden zijn in 't Zand, verwacht de werkgroep dat de meeste woningeigenaren zelf een individuele warmteoplossing kiezen. Met dit wijkuitvoeringsplan willen we daarin ondersteunen. Daarom heeft de werkgroep verschillende individuele voorkeursoplossingen onderzocht en vergeleken, gebaseerd op de uitgangspunten en randvoorwaarden. De individuele oplossingen zullen waarschijnlijk warmtepompen zijn. Tabel 2 laat de verschillende soorten warmtepompen met haar kenmerken zien. Meer informatie is te vinden op [Milieu Centraal](#).

| | Luchtwarmtepomp | Bodemwarmtepomp | Hybride warmtepomp |
|--|--|---|---|
| Levensduur | 10-15 jaar | Bron: +/- 25 jaar. Installatie: 10-15 jaar | 10-15 jaar |
| Omgeving / overlast | Kans op geluid, maar wordt steeds minder, techniek is al veel verbeterd. | Geen overlast. Waarschijnlijk deel van de tuin overhoop i.v.m. boren in de grond. | Kans op geluid, maar wordt steeds minder, techniek is al veel verbeterd. |
| Esthetiek | Binnen én buiten heb je voldoende ruimte nodig. Units zijn vaak niet mooi om te zien | Binnen én buiten heb je voldoende ruimte nodig. Units zijn vaak niet mooi om te zien. | Binnen én buiten heb je voldoende ruimte nodig. Units zijn vaak niet mooi om te zien. |
| Vergunning nodig? | Nee | In bepaalde gevallen | Nee |
| Ook warm tapwater? | Ja | Ja | Ja |
| Ook koelen? | Ja (mits vloerverwarming aanwezig) | Ja gratis. (mits vloerverwarming aanwezig) | Ja |
| Aanpassing radiatoren noodzakelijk? | Mogelijk | Mogelijk | Nee |
| Investering | € 10.000 tot € 15.000 | € 35.000 tot € 45.000 | € 6.500 (bijplaatsen bij bestaande ketel) tot €12.500 |
| Subsidie | € 3.000 - € 4.000 | € 3.000 - € 4.000 | € 2.000 - € 2.500 |
| Energieverbruik | Relatief hoog | Lager dan luchtwarmtepomp | Lager dan luchtwarmtepomp, niet aardgasvrij |

Tabel 2: Uitwerking onderzochte voorkeursoplossingen voor de overstap naar aardgasvrij in 't Zand



6.2 TOEPASSING INDIVIDUELE OPLOSSINGEN

Om beter te begrijpen hoe inwoners verschillende warmtepompinstallaties in de woningen in 't Zand kunnen toepassen, zijn acht woningscans uitgevoerd in verschillende huizen in de wijk. Deze geven inzicht in de toepasbaarheid van de verschillende opties. De resultaten zijn representatief voor vergelijkbare woningen in de buurt, waardoor voor ongeveer 200 woningen een inschatting gemaakt kan worden welke oplossing voor hen zou passen.

De woningscans bevestigen dat de woningen in 't Zand voldoende geïsoleerd zijn voor de overstap naar aardgasvrij(klaar) wonen en leven. Een collectieve aanpak op het gebied van isolatie is hier dus niet nodig. Het wijkuitvoeringsplan kan zich dus richten op het ondersteunen van inwoners aan de installatiekant – de laatste stap(pen) richting aardgasvrij. Zie hoofdstuk 7.

De uitgewerkte woningscan-rapportages zijn [hier](#) te vinden.

“Zet een paar mensen uit de wijk met kennis bij elkaar! Maak hiermee een ‘kopgroep’ van inwoners per woningtype. Samen kunnen we een heel eind komen.”

- Deelnemer wijkbijeenkomst, mei 2024

PLAN VAN AANPAK

De energietransitie in 't Zand vraagt om een hechte samenwerking tussen inwoners, de gemeente, en andere betrokken partijen.

In onderstaand plan van aanpak worden rollen en verantwoordelijkheden beschreven. Hiermee kunnen we gezamenlijk landelijke doelstellingen in onze gemeente realiseren, op een manier die aansluit bij de behoeften van 't Zand. Inwoners worden daarmee een actief onderdeel van de transitie die gaande is in hun wijk.

Het WUP is het startpunt van een zich ontwikkelende beweging. De gemeente wil activiteiten die door werkgroep of bewoners worden gestart en die in lijn zijn met het WUP ondersteunen.

'Als werkgroep en ambassadeurs van de weg naar aardgasvrij in 't Zand hebben we veel te bieden. Daar maken we de inwoners van het Zand met deze aanpak bekend mee. We hopen dat onze buurtgenoten, zelf ook geïnspireerd worden om aan de slag te gaan, en wellicht ook anderen willen helpen. Deze ambassadeursstrategie zorgt voor een aanpak die past bij onze buurt en die we zelf in de hand hebben, ondersteund door de gemeente Son en Breugel. Zet je stappen, deel ze met ons en wij delen ze weer met de wijk.'

– Lid werkgroep 't Zand Aardgasvrij




7.1 ROLVERDELING

Om de uitvoering van dit wijkuitvoeringsplan te laten slagen, is een goede samenwerking tussen alle betrokken partners van cruciaal belang. Deze samenwerking wordt geborgd door het onderhouden van de ambassadeursgroep en een klankbordgroep onder de wijkbewoners, evenals het definiëren van de rollen van de gemeente, energiecoöperatie SonEnergie en woningcorporatie 'Thuis.



- **Ambassadeursgroep:** enthousiaste inwoners van 't Zand die starten met diverse acties gericht op specifieke woningen. Verder bestaat de groep uit diverse enthousiaste inwoners (ambassadeurs), een energiecoach van energiecoöperatie SonEnergie. De eerste ambassadeur is Hans Oerlemans (tot en met 2025).
- **Klankbordgroep:** enthousiaste inwoners van 't Zand die de gemeente adviseren over de voortgang van het wijkuitvoeringsplan. De eerste klankbordgroep leden zijn Dioné Bink, Eric Ruis en Frans Wouters (tot en met 2025).
- **De gemeente:**
 - Begeleidt en faciliteert de ambassadeursgroep en de klankbordgroep.
 - Borgt betrouwbare, actuele informatie via een centraal punt, zoals berichtgeving over het wijkuitvoeringsplan richting inwoners van 't Zand en andere belanghebbenden.
- **SonEnergie:** fungeert als energie coöperatie als lokaal expertisecentrum voor verduurzaming van woningen.
- **Woningcorporatie Thuis:** verzorgt kennisdeling en verspreiding van resultaten onder hun huurders.



De maatregelen geven iedere bewoner een passend handelingsperspectief. Of je nu al volop bezig bent, twijfelt over de eerste stappen, of samen met je burens aan de slag wilt gaan—er zijn diverse mogelijkheden om ondersteuning te krijgen en deel te nemen aan initiatieven. De bewoners zijn onder te verdelen in de fases waarin zij zich bevinden. Hieronder is dat in verschillende kleuren weergegeven. Deze kleuren corresponderen weer met de eerder beschreven handelingen die voor deze bewoner interessant zouden kunnen zijn.

De bewoner:

- - heeft het verduurzamen afgerond.
- - wil verduurzamen, maar weet niet waar te beginnen.
- - wil verduurzamen, maar zoekt daar een samenwerking voor.
- - twijfelt over de wens om te verduurzamen.
- - kiest er bewust voor om te wachten met verduurzamen (o.a. vanwege financiële redenen).
- - gaat verbouwen en kan verduurzaming meenemen in het proces.
- - Een nieuwe bewoner kan de woning verbouwen.
- - is huurder en geen eigenaar van de woning.

7.2 MAATREGELLEN EN HANDELINGSPERSPECTIEF

We beschrijven de concrete maatregelen waarmee de wijk 't Zand stapsgewijs van het aardgas af gaat. De maatregelen richten zich op vier onderwerpen:

1. Warmtetransitie Son en Breugel
2. Collectieve (inkoop)acties
3. Bewustwording, inwonersondersteuning en communicatie
4. Impact van technische maatregelen op het elektriciteitsnet

De uitgewerkte maatregelen staan in de bijlage op pagina 17, handelingsperspectief voor bewoners.

1. Warmtetransitie Son en Breugel

- **Actualisatie transitievisie warmte:** de gemeente bekijkt vijfjaarlijks waar ze staan met de warmtetransitie en welke ontwikkelingen van invloed zijn op de gekozen strategie.

2. Collectieve (inkoop)acties

- **De Groene Zone Isoleren:** met de groene zone helpt de gemeente alle particuliere woningeigenaren met het isoleren van hun woning. Ook inwoners van 't Zand kunnen zich hiervoor aanmelden. Meer informatie vindt u [hier](#). ● ● ●



- **Inkoopactie voor technische installaties:** de ambassadeursgroep start in de twee straten waarvoor een woningscan is uitgevoerd met het ondersteunen en begeleiden van een inkoopactie voor benodigde technische installaties. ● ● ●
 - **Kleine collectieve oplossingen:** de gemeente houdt de ontwikkelingen rondom deze oplossingen in de gaten. ● ● ●
- 3. Bewustwording, inwonersondersteuning en communicatie**
- **Communicatiestrategie:** de gemeente stelt een communicatiestrategie op om gericht en doelmatig over onderwerpen in relatie tot de warmtetransitie te communiceren. ● ● ● ● ● ● ● ●
 - **Wijkwandeling:** tweejaarlijks organiseert de ambassadeursgroep een wijkwandeling, gefaciliteerd door de gemeente en ondersteund door een energiecoach van SonEnergie. ● ● ● ● ● ● ● ●
 - **Energiecafé:** jaarlijks organiseert de ambassadeursgroep een energiecafé. ● ● ● ● ● ● ● ●
 - **Gratis woningscans:** energiecoöperatie SonEnergie voert gedurende een jaar gratis energiescans met voorlichting op maat uit voor de inwoners van 't Zand. LET OP de al uitgevoerde woningscans zijn representatief voor circa 200 woningen in 't Zand. ● ● ● ● ● ● ● ●
- **Het regionaal energieloket:** dé centrale plek waar inwoners van 't Zand terecht kunnen met vragen over aardgasvrij wonen, energie besparen, subsidies en regelingen. [Klik hier.](#) ● ● ● ● ● ● ● ●
 - **Website 't Zand aardgasvrij:** [Via www.hetzandaardgasvrij.nl](http://www.hetzandaardgasvrij.nl) deelt de ambassadeursgroep relevante informatie, zoals de woningscans en de laatste ontwikkelingen. De gemeente verzorgt de hosting. ● ● ● ● ● ● ● ●
 - **Tussentijdse evaluatie:** na een halfjaar evalueert de ambassadeursgroep samen met de gemeente de activiteiten van het wijkuitvoeringsplan. ●
 - **Evaluatie:** na een jaar evalueert de ambassadeursgroep samen met de gemeente de activiteiten van het wijkuitvoeringsplan. ●
- 4. Onderhoud en verbetering electriciteitsnet**
- **Buurtaanpak netuitbreiding:** De gemeente ondersteunt een snelle en doeltreffende buurtaanpak van Enexis.
 - **Buurtbatterij:** de gemeente houdt de ontwikkelingen rond buurtbatterijen in de gaten.

7.3 PLANNING, MONITORING EN EVALUATIE

| | | 2024 | 2025 | 2026 | 2027 | 2028 | 2029 | 2030 |
|---|---|------------------------------|------|------|------|------|------|------|
| Warmtetransitie Son en Breugel | - Actualisatie transitievisie warmte | | | | | | | |
| Collectieve (inkoop)acties | - De Groene Zone Isoleren | | | | | | | |
| | - Inkoopactie voor technische installaties | | | | | | | |
| | - Kleine collectieve oplossingen | | | | | | | |
| Bewustwording, inwonersondersteuning en communicatie | - Communicatiestrategie en campagne | | | | | | | |
| | - Wijkwandeling | | | | | | | |
| | - Energiecafé | | | | | | | |
| | - Gratis woningscans | | | | | | | |
| | - Energiecoach en energiebox | | | | | | | |
| | - Het regionaal energieloket | | | | | | | |
| | - Website 't Zand aardgasvrij | | | | | | | |
| | - Tussentijdse evaluatie | | | | | | | |
| | - Evaluatie | | | | | | | |
| | Onderhoud en verbetering elektriciteitsnet | - Buurtaanpak netuitbreiding | | | | | | |
| - Buurtbatterij | | | | | | | | |

Tabel 3 planning wijkuitvoeringsplan 't Zand

Om de voortgang van de warmtetransitie in 't Zand te monitoren, kijken we naar de indicatoren in onderstaande tabel.

| Indicator | Uitwerking | Frequentie | Actiehouder |
|--|--|---------------|-------------|
| Aangegeven interesse voor overstap | Aantal woningeigenaren dat gemeld heeft een alternatieve warmteoplossing te willen realiseren | Jaarlijks | Gemeente |
| Aantal aardgasvrije woningen | Aantal woningen zonder gasaansluiting | Jaarlijks | Enexis |
| Belasting elektriciteitsnet | Percentage van de netcapaciteit dat gebruikt wordt per onderdeel elektriciteitsnet | Halfjaarlijks | Enexis |
| Bewonerstevredenheid | Tevredenheid van inwoners over hun nieuwe warmteoplossing | Jaarlijks | Gemeente |
| Betaalbaarheid van de verschillende warmteoplossingen | Update van geschatte eindgebruikerskosten van de verschillende warmteoplossingen | Jaarlijks | Gemeente |
| Gebruik van ondersteuningsmiddelen (zoals collectieve inkoop, energieadvies) | Aantal inwoners dat gebruik heeft gemaakt van de aangeboden ondersteuningsmiddelen en hoeveel middelen er nog beschikbaar zijn | Halfjaarlijks | Gemeente |

Tabel 4 indicatoren monitoring wijkuitvoeringsplan 't Zand

Om woningeigenaren op weg te helpen, wijzen wij in dit wijkuitvoeringsplan op het bestaan van diverse regelingen en leenmogelijkheden, te weten:

- Maak gebruik van de ISDE-subsidie. Dit is een landelijke subsidieregeling voor o.a. warmtepompen. Gebruik de [Rekentool](#) van het Rijk om uw subsidiebedrag te berekenen. Heeft u hier hulp bij nodig? Neem dan contact op met de mensen van SonEnergie of het Regionaal Energieloket.
- Je kunt via je hypotheekverstrekker extra leenruimte aanvragen voor het verduurzamen van je woning. Of kies voor een energiebespaarlening van het [Warmtefonds](#). Met deze laagdrempelige vorm van financiering kun je energiebesparende maatregelen nemen voor jouw woning. Een lening afsluiten gaat snel, zonder verborgen kosten en tegen een aantrekkelijke rente.

