



# *Iedereen* doet mee

Integraal beleidsplan sociaal domein

februari 2022

# *ledereen* doet mee

Integraal beleidsplan sociaal domein





**Iedereen doet mee! Dat is de titel van het integrale beleidsplan sociaal domein. Een mooi streven. Afgelopen anderhalf jaar heeft iedereen kunnen ervaren wat het betekent om niet mee te kunnen doen. Vanwege de covid-19 pandemie zijn er verschillende maatregelen die een beperking geven in het dagelijks leven. Even naar de bibliotheek, naar een restaurant, op vakantie, gezellig met vrienden en familie je verjaardag vieren. Als bij versoepelingen dit soort activiteiten weer mogelijk zijn, merk je hoe fijn dat is. Mee kunnen doen is ook zonder pandemie niet voor iedereen vanzelfsprekend. In het sociaal domein gaat het vaak om inwoners die even of voor langere tijden belemmeringen ondervinden om te kunnen meedoen.**



### Transitie en transformatie

Met de decentralisatie in 2015 hebben we er als gemeente een groot aantal verantwoordelijkheden bijgekregen. Uit evaluaties is gebleken dat de transitie goed is verlopen. Er zijn aanwijzingen dat we best tevreden mogen zijn met de huidige stand van zaken in het sociaal domein. Zo is het aantal uitkeringen in onze gemeente laag, relatief weinig jeugdigen die gebruik maken van jeugdzorg, heeft Staphorst de grootste sociale cohesie van Nederland en zijn er relatief veel inwoners die zich gezond voelen. Die signalen zijn geen reden om stil te zitten. Met de gewenste transformatie in het sociaal domein zijn we nog volop aan de slag. In dit beleidsplan ziet u een aantal mooie voorbeelden van transformatie, maar we zijn er nog niet. Ook zijn er zorgen op een aantal vlakken in het sociaal domein. Onderwerpen waarvan we zeggen, dat moet echt beter. Op die onderwerpen willen we in dit beleidsplan de aandacht vestigen.

### Iedereen doet mee

De onderwerpen waar we de komende jaren mee aan de slag willen, hebben met elkaar gemeen dat het gaat om meedoen. Eenzaamheid, psychische kwetsbaarheid, taalachterstand en langdurige werkloosheid kunnen bijvoorbeeld veel impact hebben. De grote opgaves in het sociaal domein kunnen we niet alleen aanpakken. Onder andere hebben welzijnsorganisaties, huisartsen, scholen, verenigingen en kerken een belangrijke rol.

Samen met u wil ik de schouders eronder zetten, voor een Staphorst waar iedereen mee kan doen.

**Alwin Mussche**  
*Wethouder*



## Inhoud

- 4 Voorwoord
- 8 Waarom een integraal beleidsplan?
- 13 Waar staan we?
- 15 Wegwijs in Staphorst
- 17 Waar willen we naar toe?
- 18 Ambities
- 21 Opgroeien & ontwikkelen
- 29 Meedoen
- 35 Samenleven
- 39 Gezondheid
- 45 Hoe komen we er?
- 49 Tot slot
- 51 Bronvermeldingen

## Inleiding

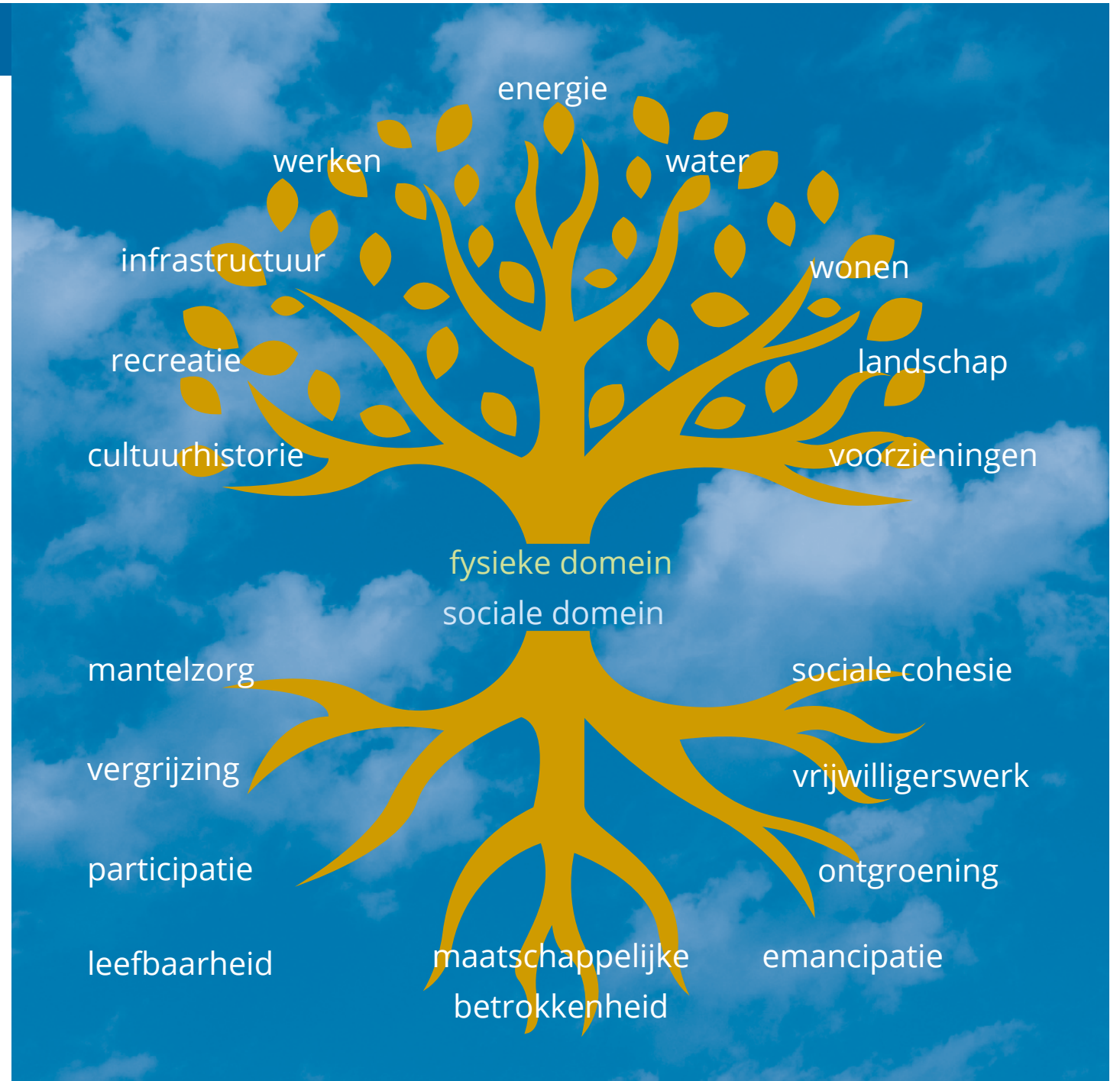
# Waarom een integraal beleidsplan?

**In Staphorst hanteren we een brede definitie van het sociaal domein. Het betreft alle onderdelen die te maken hebben met de sociale kant van het gemeentelijke beleid: gezondheid, sport, cultuur, welzijn, werk, inkomen, ondersteuning, onderwijs, opvoeding en inburgering.**

Deze onderdelen staan met elkaar in verbinding. Om die verbinding goed tot uitdrukking te laten komen, zijn we gekomen tot een integraal beleidsplan. Met dit integrale beleidsplan komen we tot één visie die alle bovengenoemde beleidsterreinen overstijgt en die verdere richting geeft aan de ingeslagen weg zoals eerder vastgelegd in afzonderlijke beleidsplannen. Bij het opstellen van dit beleidsplan is rekening gehouden met de eisen die er vanuit de Jeugdwet, Wet maatschappelijke ondersteuning (Wmo), Participatiewet, Wet gemeentelijke schuldhulpverlening (Wgs), Wet publieke gezondheid (Wpg) worden gesteld (bijlage 1). We zetten met dit beleidsplan een volgende stap naar meer integrale dienstverlening met betrekking tot ondersteuning en zorg voor onze inwoners. Door de verschillende terreinen met elkaar te verbinden, versterken zij elkaar en ontstaat er samenhang.

### Fysiek domein

Ook is het goed om oog te hebben voor de verbinding tussen het sociale en fysieke domein. Op 1 juli 2022 treedt de Omgevingswet in werking. De Omgevingswet staat voor een goede balans tussen het beschermen en benutten van de fysieke leefomgeving. Deze fysieke leefomgeving heeft raakvlakken met het sociale domein. Zo kan een gezonde leefomgeving inwoners uitdagen tot meer bewegen. In de omgevingsvisie die is vastgesteld in 2018 is daarom heel nadrukkelijk de verbinding gezocht tussen het fysieke en sociale domein. Die verbinding wordt geïllustreerd in de afbeelding op nevenstaande pagina.



## Transformatie

Het sociaal domein is volop in ontwikkeling; in transformatie. Het is een proces waarbij wordt toegevoerd naar een overheid die ondersteuning biedt waar dat nodig is. En dat kan voor iedere inwoner anders zijn, want het zelf oplossend vermogen van iedere inwoner en zijn omgeving is verschillend. Dit transformatieproces is niet makkelijk en neemt jaren in beslag. We moeten ons steeds verhouden tot de ontwikkelingen in de samenleving. Dit vraagt om durf, innovatie en ruimte om met elkaar te leren en verbeteren. Het beleidsplan hebben we ontwikkeld aan de hand van het Kwaliteitskompas van Movisie. Een belangrijk uitgangspunt van deze methode is de verbetercyclus. We sturen bij en scherpen aan gedurende de looptijd van dit beleidsplan. In het tweede hoofdstuk wordt het Kwaliteitskompas toegelicht.

## Samen

Belangrijk in de transformatie is ook het samenwerken. Dit beleidsplan is samen met maatschappelijke partners tot stand gekomen. Er is intensief samengewerkt met de Stuurgroep Gezond Meedoen Staphorst! Via de maatschappelijke partners zijn inwoners betrokken bij het inventariseren van wat er speelt aan maatschappelijke vraagstukken in Staphorst. Bij het formuleren van de maatschappelijke resultaten in het beleidsplan is het inwonersperspectief het uitgangspunt geweest. Ten slotte heeft de Adviesraad Sociaal Domein Staphorst een advies uitgebracht over concept-beleidsplan. Dankzij de inbreng vanuit verschillende perspectieven ligt er een integraal beleidsplan sociaal domein waarmee we richting kunnen geven aan de plannen en activiteiten in het sociaal domein voor de komende jaren.

### Stuurgroep Gezond Meedoen Staphorst!

De stuurgroep is de vertegenwoordiging van het voorliggend veld met als gemeenschappelijk doel het welzijn van de inwoner van Staphorst in stand te houden dan wel te versterken. Hierbij ligt de focus op Vroegsignalering en preventie.

De Kern, Schuilplaats, Saam, Stichting Welzijn Staphorst (SWS), basisonderwijs, MEE, GGD IJsselland, Carinova, gemeente Staphorst



## Adviesraad Sociaal Domein Staphorst

### Adviesraad Sociaal Domein Staphorst

Deze adviesraad bestaat uit inwoners en adviseert het college van burgemeester en wethouders gevraagd en ongevraagd over het sociaal domein. Daarbij kijken ze door de ogen van de inwoners en baseren ze zich op informatie en ervaringen van inwoners en op kennis van professionals.

### Preventie, vroegsignalering en vraagverlegenheid

Bij het ophalen van de input voor dit beleidsplan is er een duidelijke rode draad te vinden in de oplossingsrichting bij de verscheidenheid van onderwerpen. Als het gaat om het zoeken naar oplossingen of verbeteringen, dan wordt er veel kracht toegedicht aan preventie en vroegsignalering. Voorkomen is beter dan genezen. Het is in de praktijk een grote uitdaging om dit goed vorm te geven en in Staphorst is de vraagverlegenheid een extra complicerende factor. Om te voorkomen of vroeg te signaleren, is het van belang dat signalen herkend en erkend worden door professionals en inwoners. Het is niet altijd vanzelfsprekend dat inwoners kenbaar maken waar ze tegen aan lopen. In het hoofdstuk Meedoen staan we verder stil bij de vraagverlegenheid van inwoners, maar het is goed om ons er bewust van te zijn dat dit issue bij veel van de maatschappelijke opgaves een rol speelt.



### Leeswijzer

Dit beleidsplan is opgebouwd uit drie onderdelen. Eerst bespreken we onze basis. Hoe hebben we het georganiseerd in Staphorst? Vervolgens wordt uiteengezet waar we naar toe willen. Dit is de kern van het beleidsplan, omdat we hier de signalen en maatschappelijke resultaten bespreken. Ten slotte wordt er aandacht besteed aan de uitvoering. Hoe komen we er? Van maatschappelijk resultaat formuleren naar maatschappelijk resultaat bereiken.

## Leidende principes



### Waar staan we?

**In de afgelopen jaren hebben we het sociaal domein in Staphorst een stevige basis gegeven. De decentralisaties zijn geïmplementeerd, er is gestart met Team Samenleving en er is veel aandacht voor samenwerking. Ondertussen blijft het sociaal domein constant in beweging.**

De complexiteit en de veelheid van bijvoorbeeld regelgeving en beleidsontwikkelingen zorgt voor veel uitdagingen. Voor het werk van alledag hanteren we als gemeente een vijftal leidende principes. Deze vuistregels helpen de focus te leggen op wat we willen bereiken voor onze inwoners.

#### Leidende principes

1. Wij kijken eerst naar de mens en zijn situatie.
2. Wij laten de verantwoordelijkheid daar waar die hoort en nemen deze niet over.
3. Wij focussen ons op het resultaat en niet op het probleem, het protocol of het systeem.
4. Wij gaan voor duurzame structurele oplossingen op de lange termijn en niet voor tijdelijke oplossingen voor de korte termijn.
5. Wij zijn ons bewust van de beschikbare middelen en zetten die effectief en efficiënt in.

#### Wegwijs in Staphorst

De leidende principes passen we toe in onze dienstverlening. Op de illustratie 'Wegwijs in Staphorst' (pagina 15) is te zien, hoe een inwoner van vraag naar passende ondersteuning komt. We onderscheiden in grote lijnen drie stappen: eigen omgeving, voorliggend veld en Team Samenleving.

#### Eigen omgeving

Inwoners hebben de regie over hun eigen leven. Ze zijn allereerst zelf en met hun eigen netwerk verantwoordelijk voor oplossingen voor de door hen ervaren problemen. Dit doen ze bijvoorbeeld door mantelzorg te verlenen, te participeren in burgerinitiatieven en door om te zien naar elkaar. Wanneer inwoners het niet meer zelf, met hun eigen netwerk of met ondersteuning uit het voorliggende veld kunnen redden, vormen de voorzieningen vanuit de wetgeving een vangnet om deze inwoners even – of langer – een steuntje in de rug te geven.

## Voorliggend veld

Het voorliggend veld is het geheel van vrij toegankelijke voorzieningen. Inwoners kunnen zonder indicatie gebruik maken van het aanbod van deze organisaties. Daarnaast begeleiden en motiveren deze organisaties inwoners om zoveel mogelijk via eigen regie en op eigen kracht aan de samenleving deel te nemen. Voorbeelden hiervan zijn het maatschappelijk werk, welzijnswerk en het jongerenwerk. Ook hebben deze partijen een belangrijke doorverwijsfunctie. Om goed te kunnen doorverwijzen is het belangrijk dat organisaties elkaar kennen en wat ze voor inwoners kunnen betekenen. Hiervoor is het Platform Gezond Meedoen Staphorst! opgericht. Een overzicht van alle organisaties werkzaam in het voorliggende veld is te vinden op de [digitale sociale kaart](#).

## Team Samenleving

Vanuit de Wmo, Jeugdwet en de Participatiewet is het mogelijk om een maatwerkvoorziening te verstrekken. Maatwerkvoorzieningen voorzien in individuele hulp wanneer vrij toegankelijke voorzieningen niet toereikend zijn. Hier is een beschikking vanuit de gemeente voor nodig. Team Samenleving vormt de toegang tot de maatwerkvoorzieningen. Binnen dit aanbod is er ruimte om rekening te houden met godsdienstige gezindheid, de levensovertuiging en de culturele achtergrond van inwoners. Consulents van Team Samenleving hebben de rol van procesregisseur. Dit houdt in dat een consultant het proces coördineert waarin de ondersteuning van een inwoner wordt vormgegeven. Daarbij is er aandacht voor continuïteit van ondersteuning. In het bijzonder ten aanzien van inwoners die door het bereiken van een bepaalde leeftijd geen jeugdhulp meer kunnen ontvangen. Voor inwoners die niet in staat zijn om hun eigen belangen te behartigen, is er kosteloze onafhankelijke cliëntondersteuning beschikbaar. Ook kan gebruik gemaakt worden van een onafhankelijk vertrouwenspersoon.

## Regionale samenwerking

We werken regionaal samen waar dit noodzakelijk is of meerwaarde heeft. Ten eerste voor de inkoop van maatwerkvoorzieningen en het contractmanagement. Dit vindt bijvoorbeeld plaats binnen het Regionaal Serviceteam Jeugd IJsselland, regio IJssel-Vecht en de regio Zuidwest-Drenthe. Ten tweede is op onderdelen het toezicht en rechtmatigheid regionaal georganiseerd. De maatwerkvoorzieningen die we inkopen of subsidiëren moeten van goede kwaliteit zijn. Er moet een rechtmatige besteding van zorggelden zijn. Ten derde zijn gemeenten verantwoordelijk voor een toereikend aanbod van gecertificeerde instellingen die kindbeschermingsmaatregelen en jeugdreclassering uitvoeren. Ook dit wordt regionaal ingekocht. Daarbij moet de gemeente voorzien in een kwalitatief toereikend aanbod van jeugdhulp waarvan deze gecertificeerde instellingen gebruik kunnen maken. We werken in regio IJsselland met drie gecertificeerde instellingen: Jeugdbescherming Overijssel, William Schrikker Stichting en het Leger des Heils. Ten slotte zijn er nog een aantal andere vormen van regionale samenwerking, zoals de samenwerking met de GGD, het zorgkantoor, het regionaal werkbedrijf en de Regionale Zorgalliantie.



### Platform Gezond Meedoen Staphorst!

In dit platform hebben een groot aantal organisaties zitting, zoals maatschappelijk werk, diaconaal platform, basisscholen, praktijkondersteuners huisartsen, sportverenigingen, jongerenwerk en welzijnswerk. Doel van dit platform is samenwerking en afstemming tussen de partijen bevorderen, informatie uitwisselen en kennis delen.

## Wegwijs in Staphorst

### Het stappenplan

Ik heb een ondersteuningsvraag



Financiële situatie (werk en inkomen)



Gezondheid



Opvoeden en opgroeien

Participatie

### Aan wie stel ik die?

#### 1 aan mijn omgeving

Bijvoorbeeld familie, vrienden, burens, kerk, school, vereniging, etc.



Ik ben geholpen met dit antwoord

Ik heb meer hulp nodig

#### 2 aan een organisatie

Kijk voor een overzicht van alle organisaties op [www.staphorst.nl/socialekaart](http://www.staphorst.nl/socialekaart)



Ik ben geholpen met dit antwoord

Ik heb meer hulp nodig

#### 3 aan team samenleving

Mocht u niet voldoende geholpen zijn door de voorgaande stappen te zetten, neem dan contact op met de gemeente Staphorst. Een medewerker van Team Samenleving gaat dan met u in gesprek om te kijken wat in uw situatie passende ondersteuning is.



gemeente   
Staphorst

Contact



0522 467466



[teamsamenleving@staphorst.nl](mailto:teamsamenleving@staphorst.nl)



[www.staphorst.nl/teamsamenleving](http://www.staphorst.nl/teamsamenleving)



## Kwaliteitskompas



### Waar willen we naar toe?

Om te bepalen waar we naar toe willen is er gebruik gemaakt van het **Kwaliteitskompas**. Deze methode, ontwikkeld door Movisie, kan worden gebruikt om complexe vraagstukken binnen het sociaal domein aan te pakken samen met maatschappelijke partners en inwoners.

#### Kwaliteitskompas

Het Kwaliteitskompas structureert en ordent het gezamenlijk denkproces. Het biedt een basis om gedragen keuzes te maken en een gemeenschappelijke taal te ontwikkelen. Een gemeenschappelijke taal is essentieel als je samen wilt werken bij de aanpak van complexe vraagstukken. Hieronder is het Kwaliteitskompas schematisch weergegeven.
















#### KWALITEITSKOMPAS

Zicht en grip op het sociaal domein



# Ambities

Om goede ambities te kunnen stellen is er gekeken naar de huidige situatie. Wat zijn de knelpunten, signalen, cijfers in Staphorst? We hebben dit gestructureerd en zijn tot vier pijlers gekomen waaraan een ambitie is gekoppeld. Binnen deze pijlers is ook een aantal thema's te onderscheiden. Dit ziet er als volgt uit:

 <p><b>Opgroeien &amp; ontwikkelen</b></p>	<p>Alle kinderen tussen de -9 maanden en 27 jaar in Staphorst groeien gezond, veilig en kansrijk op</p>	 <p><b>GEZOND OPGROEIEN</b></p>	 <p><b>VEILIG OPGROEIEN</b></p>	 <p><b>KANSRIJK OPGROEIEN</b></p>
 <p><b>Meedoen</b></p>	<p>Inwoners kunnen naar eigen mogelijkheden meedoen in de samenleving in Staphorst.</p>	 <p><b>PARTICIPATIE</b></p>	 <p><b>DURF TE VRAGEN</b></p>	 <p><b>INCLUSIE</b></p>
 <p><b>Samenleven</b></p>	<p>Inwoners kijken naar elkaar om, geven invulling aan hun verantwoordelijkheid en zijn betrokken bij hun (directe) omgeving</p>	 <p><b>MANTELZORG</b></p>	 <p><b>VOOR ELKAAR, MET ELKAAR</b></p>	
 <p><b>Gezondheid</b></p>	<p>Inwoners ervaren hun leven vanuit het gedachtegoed 'positieve gezondheid' als gezond.</p>	 <p><b>GEZONDE LEEFSTIJL</b></p>	 <p><b>PSYCHISCHE GEZONDHEID</b></p>	 <p><b>GEZONDE LEEFOMGEVING</b></p>

## Maatschappelijke resultaten

De tweede stap van het Kwaliteitskompas gaat over het vertalen van ambities naar maatschappelijke resultaten. Wat willen we met en voor onze inwoners bereiken? En wat is er over vier jaar anders dan nu? Deze resultaten zijn concreet, realiseerbaar en meetbaar. In de volgende hoofdstukken komen we tot de maatschappelijke resultaten van het sociaal domein van de gemeente Staphorst. Deze zijn gebaseerd op uitgevoerd onderzoek, zoals bijvoorbeeld de onderzoeken van de GGD, signalen van partners en trends en ontwikkelingen die we zien binnen onze gemeente.

## Activiteiten

Om maatschappelijke resultaten te bereiken voeren maatschappelijke partners en gecontracteerde aanbieders activiteiten uit die hier een bijdrage aan leveren (derde stap). Bij het uitvoeren van activiteiten zijn twee aspecten van belang. Ten eerste de kwaliteit (vierde stap). Door bijvoorbeeld professionalisering, scholing en het gebruik van effectieve methoden, kan de kwaliteit van een activiteit worden verhoogd.

Ten tweede de outcome (vijfde stap). Door middel van monitoring kunnen we zichtbaar maken of een activiteit een bijdrage levert aan een maatschappelijk resultaat. Daarmee kunnen we zien of het nut heeft wat we doen. Hierbij maken we gebruik van onderzoeken, enquêtes en gesprekken. In het laatste hoofdstuk van dit beleidsplan willen we vooruitblikken op hoe we dat willen vorm geven in onze gemeente.

## Leercyclus

Uiteindelijk willen we dat onze inwoners profijt hebben van de inspanningen die zijn geleverd. Dat vraagt ook ruimte om te leren. In de voorbereiding van dit beleidsplan heeft er een uitvoerige analyse plaatsgevonden in het kader van de eerste en tweede stap. Dat heeft erin geresulteerd dat er een goed beeld is van wat de maatschappelijke opgaves zijn in gemeente Staphorst. We gaan verder leren door te doen. Bij het doen leren we van de feedback van betrokkenen, de input van inwoners en de opbrengsten van de monitoring. Door de opgedane ervaring kunnen we de maatschappelijke resultaten, die in dit beleidsplan staan, verder aanscherpen. Bij het lezen van de volgende hoofdstukken is het daarom van belang om te realiseren dat de maatschappelijke resultaten werk in uitvoering zijn.



## Alle kinderen tussen de -9 maanden en 27 jaar in Staphorst groeien gezond, veilig en kansrijk op

### THEMA GEZOND OPGROEIEN



#### Waar liggen onze lokale uitdagingen?

Ouders hebben veel ballen in de lucht te houden. Dat is geen makkelijke opgave. Vroeger werd opvoeden gezien als iets van ons allemaal. Ging het niet goed met een kind, dan bemoeiden de leraar en buurvrouw zich er ook mee. Tegenwoordig zijn we individueler ingesteld, waardoor ouders het gevoel kunnen hebben er alleen voor te staan<sup>1</sup>. Staphorst is een hechte gemeenschap, maar doen we opvoeden nog samen? Inwoners hebben veel voor elkaar over, maar professionals merken op dat emotionele betrokkenheid soms wat achter blijft. Praten over gevoelens en echt luisteren kan voor inwoners moeilijk zijn<sup>2</sup>. Er wordt gesignaleerd dat Staphorster jongeren het lastig vinden hun eigenheid te laten zien en eigen standpunten naar voren te brengen, als die niet door de groep gedeeld worden. Bij kinderen en jongeren nemen vragen rondom mindset toe. Het gaat hierbij om jongeren die (faal)angstig zijn, zich onzeker voelen en/of negatief zelfbeeld hebben<sup>3</sup>. Hierbij gaat het om weerbaarheid. Elk kind krijgt in zijn of haar leven te maken met tegenslag of stress. Het is belangrijk dat een kind de vaardigheden leert om daarmee om te gaan. Dit heeft invloed op het welbevinden in het latere leven. We spreken van weerbaarheid wanneer een kind op een passende manier voor zichzelf en anderen op durft te komen, zonder daarbij anderen te schaden of respectloos te behandelen. Een kind dat weerbaar is, is in staat zijn of haar grenzen te bewaken, zelfstandig te zijn, om hulp te vragen en om weet te gaan met kleine tegenslagen<sup>4</sup>.

Ook merken professionals op dat inwoners zich moeilijk kwetsbaar durven op te stellen. We zien dat er lang gewacht wordt met het inschakelen van hulp, waardoor er vaak zwaardere en duurdere zorg ingezet moet worden. Wanneer ouders eerder in het voorliggende veld gebruik maken van het beschikbare hulpaanbod, verwachten we dat de druk op de gespecialiseerde jeugdhulp afneemt.

Ten slotte zijn er binnen dit thema zorgen over het alcoholgebruik onder jongeren. Alcoholgebruik is in de gemeente Staphorst sterk genormaliseerd. Het is gebruikelijk om vanaf jonge leeftijd al regelmatig en veel te drinken. Binge-drinken komt bij Staphorster jongeren meer voor dan in de regio<sup>5</sup>. Ten slotte zijn er in gemeente Staphorst veel ouders die niets zeggen over het alcoholgebruik van hun kinderen<sup>6</sup>. Er kleven verschillende gevaren aan alcoholgebruik bij jongeren.

Zo kan een glas alcohol zorgen voor roekeloos gedrag, omdat jongeren sneller beslissingen maken zonder daarover na te denken. Maar ook op het gebied van gezondheid kunnen er problemen ontstaan. Bij veel drinken kan het hart, de lever en de maag beschadigd raken. Wetenschappers geven aan dat alcoholgebruik negatieve invloed kan hebben op de hersenontwikkeling van jongeren.<sup>7</sup> Je hersenen ontwikkelen zich tot hun 24<sup>e</sup> levensjaar. Tijdens de puberteit neemt het aantal verbindingen tussen hersencellen toe. Ook het deel van de hersenen dat verantwoordelijk is voor redeneren, plannen en zelfbeheersing, is in de puberteit nog volop in ontwikkeling.<sup>8</sup>

### Over 4 jaar willen we dat:

- 1 Ouders zich bewust zijn van een gezonde leefstijl bij opgroeiende kinderen, waarbij specifieke aandacht is voor alcohol- en drugsgebruik.
- 2 Meer kinderen zich weerbaarder voelen.
- 3 Jeugdigen met een ondersteuningsvraag passende en op ontwikkeling gerichte ondersteuning krijgen.
- 4 Ouders en jeugdigen de weg naar preventief aanbod als laagdrempelig ervaren en er ook in een vroeg stadium gebruik van maken.
- 5 Ouders mentaal sterk en veerkrachtig zijn en dit in de opvoeding ook over kunnen brengen op de kinderen.

### Waar liggen onze lokale uitdagingen?

Geweld in de privésfeer komt helaas in gemeente Staphorst voor; het gaat om één van de omvangrijkste vormen van geweld in onze samenleving. Geweld komt voor in alle sociaaleconomische klassen en binnen alle culturen in de samenleving. Slachtoffers van huiselijk geweld zijn in de meeste gevallen vrouwen en kinderen, maar het treft ook mannen, ouders en ouderen.<sup>9</sup> Veel kinderen zijn getuige van huiselijk geweld of zijn er zelf slachtoffer van. Deze ervaringen kunnen zeer negatieve gevolgen hebben in hun latere leven: zij lopen een groter risico (weer) slachtoffer of dader van huiselijk geweld te worden. De negatieve gevolgen bij kinderen van traumatische ervaringen in de thuissituatie kunnen leiden tot ernstige symptomen op onder andere de gebieden hechting en zelfbeeld. Veel van deze problematiek wordt mede daardoor doorgegeven van generatie op generatie. De maatschappelijke opgave waar we voor staan is het voorkomen, terugdringen en stoppen van huiselijk geweld; juist in de privéomgeving moet iedereen zich veilig kunnen voelen en veilig zijn. De gemeente Staphorst heeft de minste meldingen van huiselijk geweld in verhouding tot andere gemeenten in de regio. Het vermoeden is dat in onze gemeente veiligheidssituaties onder de radar blijven. Er worden weinig adviesaanvragen gedaan bij Veilig Thuis IJsselland in verhouding tot de regio<sup>10</sup>. Professionals geven aan dat heftige situaties zoals huiselijk geweld lang niet altijd met naasten worden gedeeld. Inwoners willen hun eigen onmacht of onvermogen niet tonen en stellen de hulpvraag zo lang mogelijk uit. Pas als geaccepteerd is dat het zelf niet lukt, wordt hulp gevraagd. Deze houding bemoeilijkt het tijdig herkennen van signalen door de omgeving. Daarnaast is er onbekendheid over signalen die op onveiligheid kunnen duiden.

### MAATSCHAPPELIJKE RESULTATEN

### THEMA VEILIG OPGROEIEN





### MAATSCHAPPELIJKE RESULTATEN

### THEMA KANSRIJK OPGROEIEN



Om veilig op te kunnen groeien is een stabiele thuissituatie een belangrijke voorwaarde. Relatie- en scheidingsproblematiek kan een bedreiging zijn voor die voorwaarde. Scheiden is een veelvoorkomend maatschappelijk verschijnsel geworden. Het is voor alle betrokkenen een ingrijpende gebeurtenis. De betrokkenheid van kinderen maakt het daarbij nog ingrijpender. Ouders zijn na een scheiding geen partners meer, maar het ouderschap blijft. De meeste ouders lukt het om samen goede afspraken te maken over de invulling van het ouderschap als ze niet meer samen zijn. Maar er zijn ook ouders bij wie dat niet lukt en waarbij het kind knel komt te zitten in de strijd tussen de ouders. Dit zien we in gemeente Staphorst ook. Het maatschappelijk werk binnen onze gemeente ziet een toename in relatie- en scheidingsproblematiek<sup>11</sup>. Bijvoorbeeld een toename in complexe scheidingen en problemen rondom omgangsregelingen. Kinderen lijden hieronder. Zij kunnen angstig en eenzaam zijn. Ook krijgen zij hierdoor op latere leeftijd vaak problemen in relaties.

#### Over 4 jaar willen we dat:

- 6 Huiselijk geweld en kindermishandeling voorkomen, teruggedrongen of gestopt is.
- 7 Meer ouders bij een scheiding op een voor henzelf en voor de kinderen constructieve manier uit elkaar gaan.

#### Waar liggen onze lokale uitdagingen?

Er is landelijk steeds meer aandacht voor gelijke kansen bij opgroeiende kinderen. Dit blijkt ook in de gemeente Staphorst niet altijd vanzelfsprekend. Om alle kinderen een gelijke start op de basisschool te kunnen geven is een goed voorschools aanbod, dat voor iedereen toegankelijk is, noodzakelijk. Sommige jonge kinderen hebben een extra voorschools aanbod nodig. Hierin moeten we een slag slaan om de kwaliteit omhoog te brengen en de peutergroepen toekomstbestendig te maken. Een andere belemmering voor gelijke kansen is het leren van de Nederlandse taal voor kinderen met een niet-Nederlandse achtergrond. Dit kan een flinke uitdaging zijn. Scholen hebben extra ondersteuning nodig om hier gezamenlijk een goed aanbod voor te creëren.

Opvoeden gaat gepaard met de nodige uitdagingen. Boekenbas is een programma dat al ruim 10 jaar succesvol wordt ingezet om ouders in gesprek te laten gaan over opvoedthema's. Dit programma stopt wanneer kinderen vier jaar worden. Ouders geven aan behoefte te hebben aan verlenging van deze groepen, omdat ze er meerwaarde inzien om themagericht in gesprek te gaan met elkaar. Het delen van ervaringen en krijgen van tips over opvoeden en opgroeien zorgt ervoor dat ouders steun en erkenning vinden bij elkaar.

Voor een kansrijke toekomst in onze maatschappij is het belangrijk om toegerust te zijn op de arbeidsmarkt van nu en de toekomst. Het behalen van voldoende kwalificatie kan daar een belangrijke rol in spelen. Staphorst is een ondernemende gemeente waar jongeren al vroeg hun eigen geld verdienen. Dit staat soms op gespannen voet met het behalen van kwalificaties die een bredere basis bieden om duurzaam de arbeidsmarkt te betreden.



#### MOOI MEEDOEN IN STAPHORST

Boekenbas is een afwisselend programma, dat helemaal is afgestemd op waar ouders van nu bij het opvoeden en opgroeien van hun kind dagelijks mee te maken krijgen.

#### MAATSCHAPPELIJKE RESULTATEN

##### Over 4 jaar willen we dat:

- 8 Alle kinderen een gelijkwaardige start maken op het primair onderwijs.
- 9 Meer anderstalige kinderen met een goede basis van de Nederlandse taal naar het voortgezet onderwijs gaan.
- 10 Ouders en jongeren kunnen omgaan met veranderingen en uitdagingen in hun leven en hier zelf de regie over hebben.
- 11 Jongeren succesvol hun schoolloopbaan doorlopen, voldoende gekwalificeerd de arbeidsmarkt betreden.
- 12 Ouders beschikken over sterke opvoedvaardigheden, zodat hun kind zich optimaal kan ontwikkelen.





### MOOI MEEDOEN IN STAPHORST

Taalpunt Staphorst is er voor iedereen die beter wil leren lezen, schrijven, spreken en/of luisteren. Ook voor het verbeteren van digitale vaardigheden en rekenen kun je er terecht.



## Inwoners kunnen naar eigen mogelijkheden meedoen in de samenleving in Staphorst

### THEMA PARTICIPATIE



#### Waar liggen onze lokale uitdagingen?

Het hebben van onvoldoende financiële mogelijkheden is een knelpunt die het meedoen kan belemmeren. Financiële problemen hebben veel meer negatieve effecten op een gezin dan alleen geldgebrek. In de Gezondheidsmonitor Ouderen en Volwassenen geeft bijna 10% van de ondervraagden aan dat ze de afgelopen 12 maanden moeite hadden met rondkomen<sup>12</sup>. Armoede kan bij kinderen zorgen voor psychosociale problemen en bij ouders voor chronische stress. In 2020 is het percentage van kinderen dat leeft in een huishouden met een inkomen tot 101% van het sociaal minimum inkomen gestegen ten opzichte van 2019. In 2019 was dit 1,4% en in 2020 1,7%. Het is waardevol als kinderen mee kunnen doen op het gebied van sport en cultuur, op school en sociaal, maar voor een deel van de kinderen in Staphorst is dit niet altijd mogelijk.

Inwoners met problematische schulden kunnen in onze gemeente ondersteuning krijgen. Met de wijziging van de Wet gemeentelijke schuldhulpverlening (Wsg) is vroegsignalering van schulden een wettelijke taak voor de gemeente geworden. Deze vroegsignalering zorgt er voor dat we eerder inwoners kunnen ondersteunen en schulden niet te ver oplopen. Binnen 4 weken zetten we schuldhulpverlening in waarbij de hulp aan gezinnen met minderjarige kinderen voorrang krijgt. Er zijn echter signalen dat, na het op orde brengen van de schulden, er zich regelmatig een terugval voordoet met als gevolg een nieuw begin van schuldenproblematiek. Hier ligt voor ons als gemeente Staphorst een lokale uitdaging.

Het hebben van voldoende financiële middelen is voor een belangrijk deel afhankelijk van inkomen uit arbeid. In gemeente Staphorst zijn weinig inwoners afhankelijk van een uitkering<sup>13</sup> en de arbeidsparticipatie is hoog<sup>14</sup>. Wel lijkt de (door)ontwikkeling van werknemers, in verband met veranderingen op de arbeidsmarkt in gemeente Staphorst, achter te blijven vergeleken met regiogemeenten. Het gaat hier vaak om veranderingen in het werkproces zoals digitalisering en robotisering. De eisen die worden gesteld aan de vaardigheden van mensen worden hoger en technologische/ digitale ontwikkelingen maken het dagelijks leven complexer. Een relatief grote groep inwoners in gemeente Staphorst verliest de aansluiting met deze veranderingen<sup>15</sup>. Om in deze veranderingen mee te gaan,

zijn basisvaardigheden (rekenen, taal, digitaal) van belang. Basisvaardigheden zijn essentieel om zelfstandig te functioneren en te participeren in de samenleving en om zich persoonlijk te kunnen ontwikkelen<sup>16</sup>. Een gebrek aan basisvaardigheden zien we ook bij statushouders. Per 1 januari 2022 heeft de gemeente de regie over de inburgering van statushouders. Dit is een grote kans voor een betere integratie van deze groep in de Staphorster samenleving.

Ten slotte zien we binnen dit thema dat vrijwilligerswerk een manier kan zijn om mee te doen in de samenleving. Het heeft een positieve invloed voor de inwoner, maar ook voor de samenleving als geheel. In gemeente Staphorst wordt veel vrijwilligerswerk gedaan, maar het percentage vrijwilligers neemt de afgelopen jaren af<sup>17</sup>. Het is van belang om ons in te zetten voor een ombuiging van deze trend. Daarbij zien we een uitdaging om vrijwilligerswerk toegankelijker te maken voor kwetsbare inwoners. Het gaat bijvoorbeeld om mensen met een lichamelijke, psychische en/of verstandelijke beperking of inwoners met ggz-problematiek.

### Over 4 jaar willen we dat:

- 13 Meer inwoners die werkzoekend zijn weer passend in het arbeidsproces meedoen.
- 14 Meer inwoners beschikken over basisvaardigheden waardoor ze zelfstandig kunnen functioneren en zich persoonlijk kunnen ontwikkelen.
- 15 Nieuw binnenkomende statushouders en arbeidsmigranten in staat zijn om actief mee te doen in Staphorst.
- 16 Meer inwoners vrijwilligerswerk doen vanuit hun persoonlijke ontwikkeling en/of maatschappelijke betrokkenheid, met specifieke aandacht voor kwetsbare inwoners.
- 17 Er minder inwoners zijn die te maken krijgen met terugkerende schuldenproblematiek.
- 18 Er meer kinderen uit een gezin, met een inkomen tussen de 101% en 110% van het sociaal minimum inkomen, kunnen deelnemen aan sociale, sport, culturele en schoolactiviteiten.

### Waar liggen onze lokale uitdagingen?

Mee kunnen doen, heeft ook te maken met mee mogen doen. Mensen kunnen om verschillende redenen worden uitgesloten van volwaardige deelname aan de samenleving. Bijvoorbeeld door een beperking, etnische herkomst, seksuele oriëntatie, genderidentiteit of geloofsovertuiging. Het werken aan een inclusieve samenleving vraagt aandacht in de gemeente Staphorst, blijkt uit onderzoek en signalen<sup>18,19</sup>. Zo blijkt uit onderzoek van de GGD dat in gemeente Staphorst ongeveer 4 op 10 volwassenen niet vindt dat homoseksuele mannen en lesbische vrouwen hun leven moeten kunnen leiden zoals zij dat willen. En bijna 1 op de 10 volwassenen voelt zich wel eens gediscrimineerd om hun geloofsovertuiging. Beide voorbeelden geven aan dat acceptatie niet vanzelfsprekend is. Professionals merken daarover op dat gemeente Staphorst zich kenmerkt door een cultuur van niet te veel opvallen, soms ten koste van inwoners zelf.

Een andere vorm van uitsluiting kan plaats vinden als er geen veilige plek voor je is in gemeente Staphorst. Er zijn inwoners van de gemeente Staphorst die om uiteenlopende redenen ondersteuning nodig hebben in het wonen. Door ontwikkelingen groeit deze groep, bijvoorbeeld door vergrijzing, langer thuis wonen, ambulantisering GGZ en de beweging van beschermd wonen naar

## MAATSCHAPPELIJKE RESULTATEN

## THEMA INCLUSIE



Photo created by DCStudio - www.freepik.com





### MOOI MEEDOEN IN STAPHORST

Met de methodiek 'de omgekeerde toets' kijkt Team Samenleving eerst naar het effect dat de inwoner wil bereiken. Door deze integrale benadering is maatwerk mogelijk.

### MAATSCHAPPELIJKE RESULTATEN

beschermd thuis. Deze inwoners willen we graag een thuis geven in de eigen leefomgeving, maar dat vraagt wel aandacht. Bijvoorbeeld als het gaat om beschikbare woningen, de ondersteuning, maar ook acceptatie in de wijk. Met name beschikbare woningen vormen een opgave, omdat er relatief weinig sociale woningbouw is binnen de gemeente. Dit geeft extra druk op het sociaal domein.

#### Over 4 jaar willen we dat:

- 19 Inwoners zich gerespecteerd voelen in onze gemeente waarbij er in het bijzonder aandacht is voor inwoners uit groepen die relatief vaak te maken hebben met onbegrip en uitsluiting.
- 20 Meer inwoners, die ondersteuning nodig hebben bij het zelfstandig wonen, kunnen blijven wonen in eigen leefomgeving.

### THEMA DURF TE VRAGEN



#### Waar liggen onze lokale uitdagingen?

Het is niet vanzelfsprekend dat mensen bij problemen of ongemakken hulp vragen aan vrienden, familie, burens of vrijwilligers. Schroom of een overschatting van eigen mogelijkheden kunnen bijvoorbeeld ervoor zorgen dat iemand te lang wacht met het stellen van een ondersteuningsvraag. In de gemeente Staphorst lijkt op basis van signalen vraagverlegenheid een grote rol te spelen. Dit maakt preventie en vroegsignalering een grote opgave in onze gemeente, terwijl voor het bereiken van de ambities in het sociaal domein wel veel kansen worden toegedicht aan deze twee soorten interventies. Daarom willen we de komende jaren prioriteit geven aan vraagverlegenheid.

Onze eerste neiging is om de oorzaak van de vraagverlegenheid te zoeken bij de inwoner of de cultuur. Er is een terughoudendheid om anderen te belasten en ook schaamte speelt regelmatig een rol. Maar is het terecht dat we de oorzaak helemaal bij de inwoner leggen<sup>20</sup>? Hebben we wel passende verwachtingen? We willen in de eerste plaats kijken naar de werkwijze van onszelf en onze partners. Hoe komt het dat we de doelgroepen waar we ons zorgen over maken niet altijd voldoende bereiken? Het antwoord op die vraag kan helpen bij preventie en vroegsignalering op tal van thema's in het sociaal domein.

Naast vraagverlegenheid treffen professionals ook regelmatig handelingsverlegenheid aan. Hierbij heeft een inwoner of professional wel de signalen ontvangen van bijvoorbeeld middelenmisbruik of huiselijk geweld, maar verbinden hier geen actie aan. De aarzeling om over te gaan tot actie kan verschillende oorzaken hebben. Zo kan er onzekerheid zijn over de vertrouwensrelatie met de persoon in kwestie of angst voor de verantwoordelijkheid die de actie met zich meebrengt. Op verschillende thema's is het echter van belang dat we een beweging maken van handelingsverlegen naar handelingsbekwaam.

### MAATSCHAPPELIJKE RESULTATEN

#### Over 4 jaar willen we dat:

- 21 Inwoners eerder hun hulpvraag stellen, zodat zij tijdig de ondersteuning krijgen die zij nodig hebben.
- 22 Meer inwoners en professionals handelingsbekwaam zijn om thema's zoals middelengebruik, huiselijk geweld, seksualiteit, suicide, beroep op hulp vroegtijdig bespreekbaar te maken.



## MOOI MEEDOEN IN STAPHORST

Alzheimer trefpunt Staphorst organiseert bijeenkomsten voor iedereen die met dementie te maken heeft.



Inwoners kijken naar elkaar om, geven invulling aan hun verantwoordelijkheid en zijn betrokken bij hun (directe) omgeving

**THEMA**  
MANTELZORG**MAATSCHAPPELIJKE**  
RESULTATEN

## Waar liggen onze lokale uitdagingen?

Mantelzorg is zorg die mensen vrijwillig en onbetaald verlenen aan mensen met een fysieke, verstandelijke en/of psychische beperking, binnen hun familie, huishouden of sociale netwerk. Deze zorg is belangrijk voor het kunnen meedoen in de samenleving. In gemeente Staphorst zien we dat relatief veel mensen naar elkaar om kijken en mantelzorgers zijn<sup>21</sup>. De druk op deze mantelzorgers is groot<sup>22</sup> en door de vergrijzing zal dit in de toekomst alleen maar toenemen. Door de ontwikkeling om langer thuis te blijven wonen betekent dit voor de mantelzorgers dat zij niet alleen een langere periode, maar ook intensiever mantelzorg verlenen. Er zijn in het bijzonder zorgen over de groep jonge mantelzorgers en de werkende mantelzorgers. Voor beide groepen is niet altijd begrip voor de druk waar ze in de privé-situatie mee te maken hebben.

## Over 4 jaar willen we dat:

<sup>23</sup> Meer mantelzorgers hun mantelzorgtaken in balans kunnen uitvoeren aansluitend bij hun persoonlijk leven, met speciale aandacht voor jonge en werkende mantelzorgers.



## Waar liggen onze lokale uitdagingen?

Gemeente Staphorst heeft veel inwoners die zich inzetten voor de eigen leefomgeving. Veel inwoners zijn actief als vrijwilliger. In onze gemeente zet ongeveer 39% van de volwassenen zich in als vrijwilliger, terwijl dit percentage in de regio lager ligt (32%). Heel waardevol en ontzettend belangrijk om te behouden. De bereidheid om zich in te zetten als vrijwilliger neemt wel langzaam af<sup>24</sup>. Voor de leefbaarheid in dorpen en wijken is het belangrijk dat inwoners zich blijven inzetten voor de eigen leefomgeving. We stimuleren dit onder andere door waardering te hebben voor deze inzet.

Hoewel de gemeente Staphorst qua leefbaarheid over het algemeen een fijne gemeente is om in te wonen<sup>24</sup>, is de leefbaarheid niet over de hele gemeente gelijk. Er is een aantal wijken in de gemeente die extra aandacht nodig heeft. Zoals Staphorst-Noord, Staphorst-Zuid 1 en IJhorst. Dit blijkt ook uit analyses van de woonstichting Vechthorst. De medewerkers van de VechtHorst zien steeds meer huurders waarbij sprake is van een beperktere zelfredzaamheid. Daar waar zij geconcentreerd wonen, staat ook de samenredzaamheid in buurten onder druk.

Als het gaat om leefomgeving, dan is de inwoner een logische partner van de gemeente. Ook op andere onderwerpen zijn er inwoners die een bijdrage willen leveren, waarbij de gemeente een rol speelt. In onze maatschappij wordt regelmatig afstand gevoeld tussen inwoner en overheid. De afstand tussen inwoner en gemeente kan worden verkleind door ruimte te geven aan burgerparticipatie. De rekenkamercommissie (RKC) van de gemeente Staphorst heeft onderzoek gedaan en geconcludeerd dat de gemeente Staphorst met burgerparticipatie op de goede weg is, maar dat er nog verbeteringen mogelijk zijn.

## Over 4 jaar willen we dat:

- <sup>24</sup> Meer inwoners zich verantwoordelijk voelen voor elkaar en hun directe omgeving.
- <sup>25</sup> Inwoners, van de wijken die extra aandacht nodig hebben, ervaren dat de leefbaarheid in hun omgeving is verbeterd ten opzichte van 2021.
- <sup>26</sup> Inwoners ervaren dat de betrokkenheid van burgers bij hun directe omgeving wordt gewaardeerd.

## THEMA VOOR ELKAAR, MET ELKAAR



## MAATSCHAPPELIJKE RESULTATEN



### MOOI MEDOEN IN STAPHORST

Met ANWB AutoMaatje worden inwoners vervoerd door vrijwilligers uit de eigen gemeente.



**MOOI MEEDOEN IN STAPHORST**

De buurtsportcoach organiseert activiteiten in de gemeente om bewegen te stimuleren.



## Inwoners ervaren hun leven vanuit het gedachtegoed 'positieve gezondheid' als gezond

**THEMA  
GEZONDE  
LEEFSTIJL**

### Waar liggen onze lokale uitdagingen?

De gemeente Staphorst werkt samen met haar partners in het sociaal domein volgens het gedachtegoed van positieve gezondheid. Positieve gezondheid is een benadering om breder naar gezondheid te kijken<sup>25</sup>. Bij positieve gezondheid ligt het accent niet op de beperkingen of ziekte, maar op de veerkracht, eigen regie, het aanpassingsvermogen van de mens en op wat hun leven betekenisvol maakt. Het gaat niet om wat iemand niet meer kan, maar juist om wat iemand wel kan, belangrijk vindt en eventueel wil veranderen. Het concept Positieve Gezondheid heeft als doel om zorg en ondersteuning te laten aansluiten bij de mens in plaats van andersom.

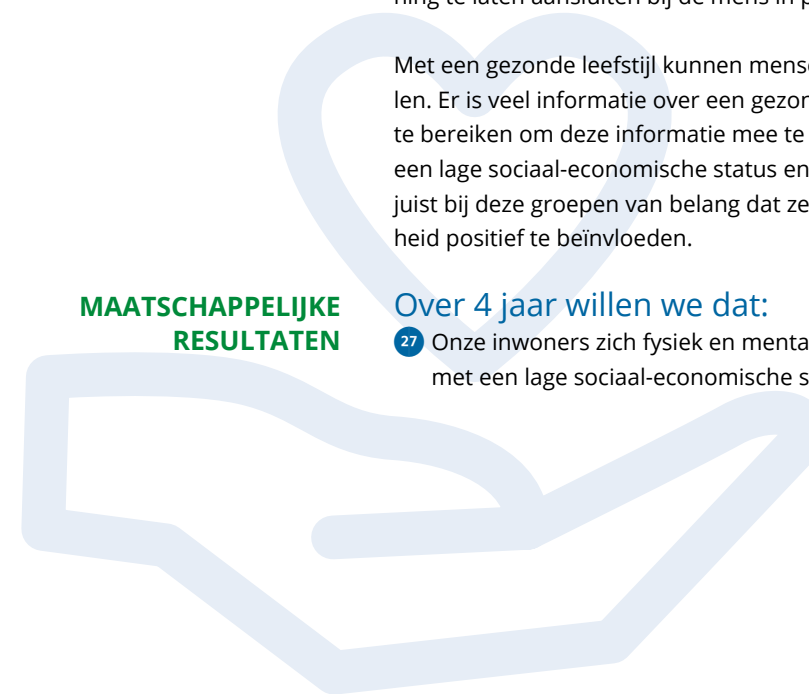


Met een gezonde leefstijl kunnen mensen de regie nemen, zodat ze zich fysiek en mentaal beter voelen. Er is veel informatie over een gezonde leefstijl beschikbaar. Sommige doelgroepen zijn lastiger te bereiken om deze informatie mee te delen. In Staphorst zijn er met name zorgen of inwoners met een lage sociaal-economische status en ouderen worden bereikt. Vanwege kwetsbaarheden is het juist bij deze groepen van belang dat ze de mogelijkheden aangereikt krijgen om de eigen gezondheid positief te beïnvloeden.

**MAATSCHAPPELIJKE  
RESULTATEN**

### Over 4 jaar willen we dat:

- <sup>27</sup> Onze inwoners zich fysiek en mentaal gezonder voelen, met specifieke aandacht voor inwoners met een lage sociaal-economische status en ouderen.



## Waar liggen onze lokale uitdagingen?

Je gezond voelen heeft niet alleen betrekking op het lichamelijke, maar ook op het sociaal en geestelijk welbevinden. Bij het laatstgenoemde maatschappelijk resultaat wordt al aandacht gevraagd voor het mentale welzijn. Dit is van belang, omdat er steeds meer jongeren en volwassenen in Staphorst zijn met psychische problemen, bijvoorbeeld depressie of angststoornissen<sup>26</sup>. Onder dit thema willen we in het bijzonder aandacht vragen voor suïcide. Het aantal suïcides in Staphorst is hoog in vergelijking met de regio<sup>27</sup>. In de periode van 2015-2018 waren er 9 zelfdodingen in onze gemeente. Praten over suïcidale gedachten is voor de meeste mensen heel lastig en soms zelfs een taboe. Het niet durven of kunnen delen van een innerlijke strijd kan veel eenzaamheid en psychische klachten veroorzaken. Afgelopen jaren is er de nodige aandacht geweest voor suïcidepreventie, met bijvoorbeeld de gatekeeperstraining. Ook de komende jaren heeft dit onderwerp onze aandacht nodig. Als het gaat om de psychische gezondheid denken we ook aan eenzaamheid. En dan gaat het niet alleen om eenzame ouderen, maar ook inwoners met psychische problemen, migranten, jongeren, gezinnen die in armoede leven of mensen die zonder werk thuis zitten. Eenzaamheid is veelal een verborgen probleem. Het is van buitenaf moeilijk te zien of iemand zich eenzaam voelt. Terwijl eenzaamheid schadelijke gevolgen kan hebben, zoals meer kans op ziekte van Alzheimer, hartaandoeningen, depressie en suïcide<sup>28</sup>. In onze gemeente neemt eenzaamheid onder alle leeftijdscategorieën toe, mogelijk ook door Corona<sup>29</sup>. De vereenzaming is een landelijke trend, maar Staphorst is wat dat betreft geen uitzondering. We zijn aangesloten bij het landelijk programma *een tegen eenzaamheid*, er is een meldpunt eenzaamheid bij SWS en jaarlijks geven we aandacht aan de week van eenzaamheid. Het vraagt om blijvende inzet om eenzaamheid in onze gemeente aan te pakken, bijvoorbeeld door de vorming van een lokale coalitie.

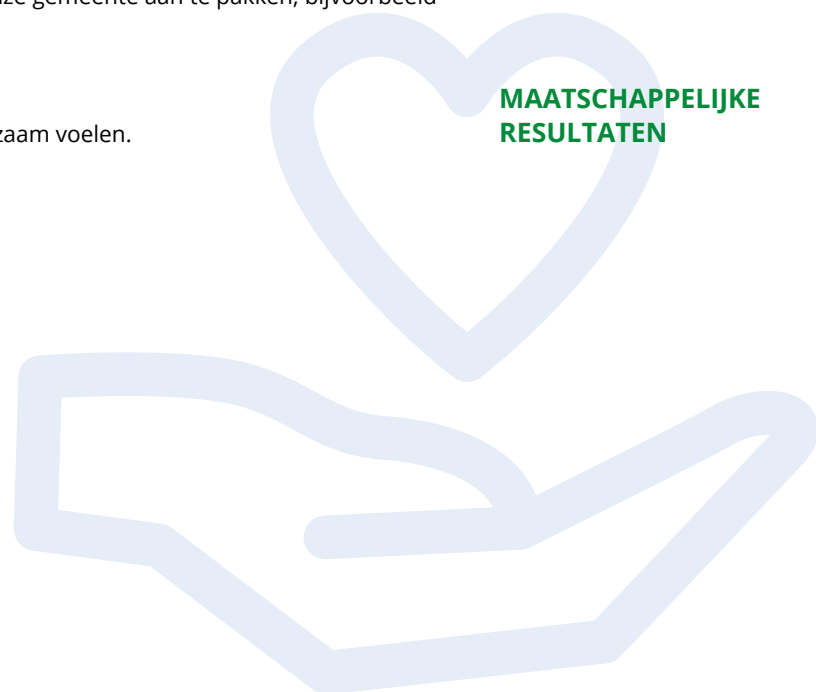
### Over 4 jaar willen we dat:

- <sup>28</sup> Inwoners van alle leeftijdscategorieën zich minder eenzaam voelen.
- <sup>29</sup> Minder inwoners suïcide plegen.

## THEMA PSYCHISCHE GEZONDHEID



## MAATSCHAPPELIJKE RESULTATEN



### MOOI MEEDOEN IN STAPHORST

Het lokale actieplan suïcidepreventie is gericht op taboe doorbreken/bespreekbaar maken, betere signalering en snellere toeleiding naar professionele hulpverlening. Dit gebeurt o.a. door het organiseren van gatekeeperstrainingen. Deze trainingen zijn gericht op het herkennen en bespreekbaar maken van suïcidale gedachten en de wanhoop die daaraan ten grondslag ligt.



**THEMA**  
**GEZONDE**  
**LEEFOMGEVING**



## Waar liggen onze lokale uitdagingen?

Een gezonde leefomgeving is een leefomgeving die als prettig wordt ervaren, die uitnodigt tot gezond gedrag en waar de druk op de gezondheid zo laag mogelijk is. Een ambitie die eerder ook is gesteld in de omgevingsvisie. De gemeente Staphorst vindt het belangrijk dat inwoners voldoende en veilig kunnen bewegen en sporten in en nabij de eigen woonomgeving. Immers, bewegen en sport dragen bij aan een gezonde samenleving<sup>30</sup>. Kinderen in de gemeente Staphorst bewegen relatief meer dan hun leeftijdsgenoten in de regio IJsselland en dit is een positief gegeven<sup>31</sup>. Echter, als we kijken naar sportdeelname dan blijven de percentages voor de inwoners van de gemeente Staphorst achter bij hun regiogenoten en bewegen volwassenen en ouderen gemiddeld minder dan hun regiogenoten<sup>32</sup>. In de gemeente Staphorst gaat het vooral om mensen met een beperking en/of een chronische aandoening, mensen met een lage sociaaleconomische status (SES), werklozen, mensen met overgewicht en ouderen. Het streven is om de beweeg- en sportdeelname verder te laten stijgen in de richting van het gemiddelde in de regio IJsselland. De gemeente zet daarom actief in op het stimuleren van bewegen en sport middels diverse (bestaande) projecten en regelingen.

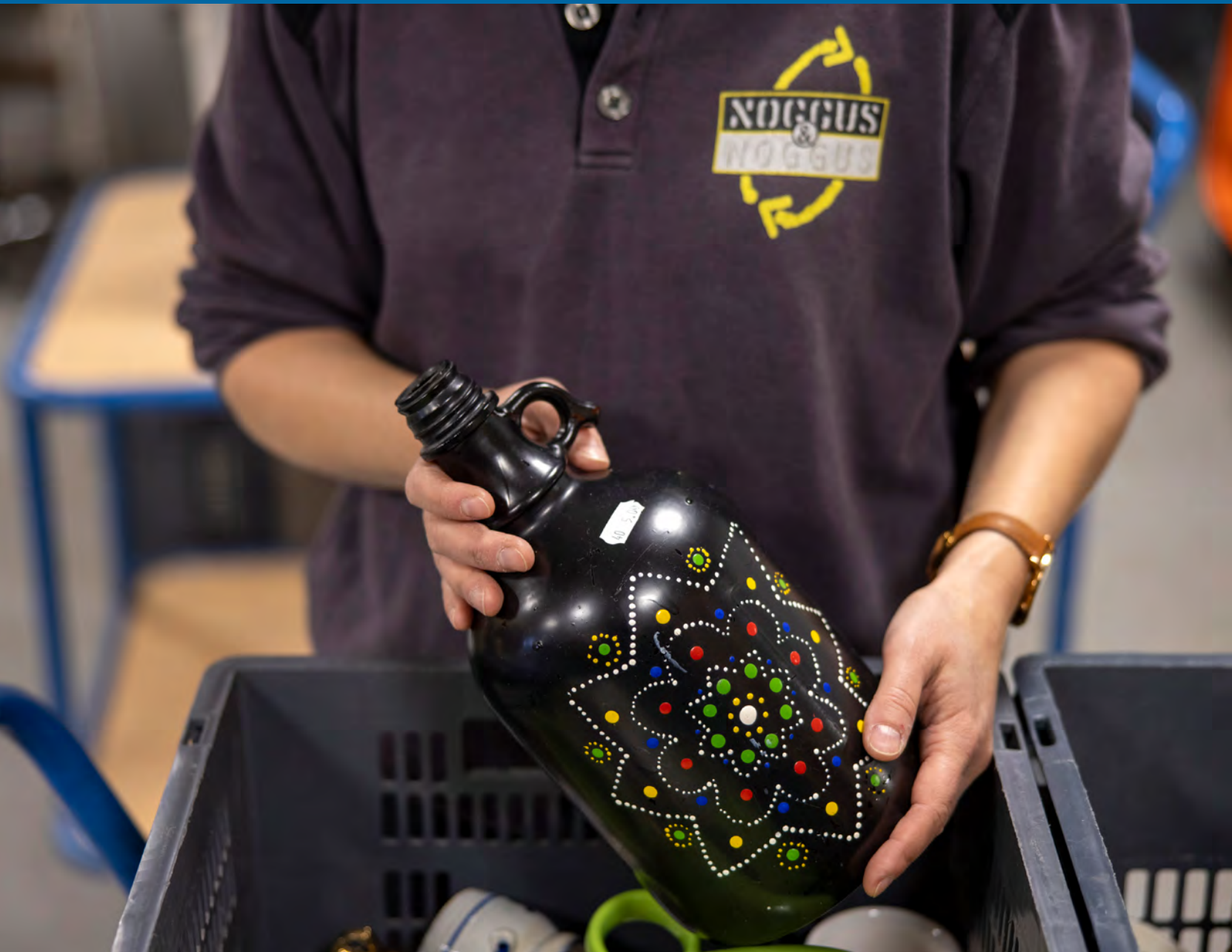
In een gezonde leefomgeving is het ook van belang de drempels voor personen met een beperking zo veel mogelijk weg te nemen, zodat zij volledig kunnen deelnemen aan de samenleving. Mensen met een beperking hebben recht op dezelfde kansen in de samenleving als ieder ander. Toch participeren mensen met een lichamelijke beperking minder in het publieke leven, dan mensen zonder lichamelijke beperking<sup>33</sup>. Nederland heeft het VN-verdrag Handicap in 2016 geratificeerd. Het verdrag geeft mensen met een beperking of chronische aandoening recht op gelijke behandeling en gelijkwaardig meedoen. Dit geeft ook een opdracht voor de gemeente Staphorst. Er is afgelopen jaren aandacht geweest voor inclusie op verschillende deelgebieden, maar er is in de komende jaren wel werk aan de winkel om integraal aan de slag te gaan met een toegankelijker leefomgeving<sup>34</sup>.

**MAATSCHAPPELIJKE**  
**RESULTATEN**

### Over 4 jaar willen we dat:

- 30** Er meer inwoners zijn die bewegen en sporten.
- 31** Meer inwoners ervaren dat voorzieningen en openbare ruimtes voor hen toegankelijker zijn geworden, met specifieke aandacht voor inwoners met een beperking.





## Hoe komen we er?

**In de vorige hoofdstukken hebben we een opsomming gegeven van de belangrijkste opgaves in het sociaal domein. Het vaststellen van de opgaves is een eerste stap, maar de belangrijke vervolgvraag is; hoe gaan we de opgaves aanpakken? Dat moet gebeuren door middel van activiteiten.**

### Activiteiten

Een afzonderlijke activiteit is in de meeste gevallen niet voldoende om een maatschappelijk resultaat te behalen. Daar zijn de vraagstukken vaak te complex voor. De complexiteit vraagt om een gezamenlijk inzet. Vastgestelde maatschappelijke resultaten bieden een belangrijk kader om die gezamenlijke inzet richting te geven.

### Rol van de gemeente en maatschappelijke partners

De inzet die wordt gepleegd voor het bereiken van de maatschappelijke resultaten, verschilt van partij tot partij. De rol van de gemeente is afgelopen jaren meer verschoven naar die van facilitator, ondersteuner en stimulator. De gemeente zal daarmee minder gericht zijn op controle en meer werken op basis van samenwerking en vertrouwen. Dit sluit ook aan bij de werkwijze van het Kwaliteitskompas. In gezamenlijkheid met maatschappelijke partners en inwoners ontwikkelen en optrekken in het sociaal domein biedt veel kansen. Wel vraagt het om een omslag in denken en doen. Daar is ook bestuurlijk en politiek draagvlak voor nodig. Die omslag in denken en doen gaat niet alleen op voor de gemeente. Ook partners zullen die omslag moeten maken. Het is mooi om te zien dat in Staphorst afgelopen tijd daar al goede voorbeelden van zijn, zoals in de samenwerking met de stuurgroep GMS! In de omslag sturen we samen met anderen op het behalen van maatschappelijke resultaten. Dat kan voor organisaties betekenen dat ze over het eigen organisatiebelang heen stappen in het belang van de inwoner. Het vraagt ook om het aangaan van nieuwe samenwerkingsvormen. Een gezamenlijk commitment om resultaten te boeken voor de inwoner.

### Activiteitenprogramma

De veranderende rollen betekenen wat voor de organisatie van activiteiten, maar het zal onder andere resulteren in een beter op de vraag afgestemd aanbod van activiteiten. Nieuwe activiteiten

moeten gericht een bijdrage leveren aan de maatschappelijke resultaten. Voorbeelden van activiteiten zijn bijvoorbeeld individuele begeleidingstrajecten, ontmoetingsactiviteiten, voorlichtingscampagnes, dagactiviteiten, thuiszorg, burgerinitiatieven, etc. Iedere activiteit kan een stukje bijdragen aan het realiseren van een maatschappelijk resultaat. Met subsidiepartners zullen er in ieder geval afspraken worden gemaakt over hun bijdrage aan de maatschappelijke resultaten. De mogelijke activiteiten worden besproken en afgewogen binnen de stuurgroep GMS! en komen samen in een activiteitenprogramma. In dit overzicht wordt zichtbaar gemaakt aan welke maatschappelijke resultaten een activiteit een bijdrage levert.

### Monitoren en verbetercyclus

Het Kwaliteitskompas gaat uit van een continue verbetercyclus. Door middel van monitoring wordt inzichtelijk of we op de goede weg zijn om de maatschappelijke resultaten te behalen. Door structureel informatie op het niveau van maatschappelijke resultaten en op activiteitsniveau te verzamelen, ontvangen we de input die nodig is om bij te sturen. De maatschappelijke resultaten in dit beleidsplan zijn daarmee niet statisch. Deze worden aangescherpt door inzichten die we tijdens de uitvoering opdoen. Deze aanscherpingen verwerken we en worden zichtbaar in de monitor sociaal domein. Wanneer er gedurende de looptijd van dit beleidsplan een noodzaak is om te komen tot een nieuw maatschappelijk resultaat, wordt dit aan de gemeenteraad voorgelegd.

Het aanscherpen doen we op basis van de informatie die we verkrijgen uit het tellen en vertellen. Beide zijn van grote waarde om in te schatten of we op de goede weg zitten. Het tellen doen we aan de hand van indicatoren. Per maatschappelijk resultaat wordt een set van indicatoren vastgesteld. In bijlage 2 is de voorlopige set te lezen. Deze indicatoren geven een aanwijzing of we op de goede weg zijn. Voor de indicatoren wordt gebruik gemaakt van bestaande bronnen, zoals gezondheidsonderzoeken van de GGD, Suite, Gidso Inzicht of de gemeentelijke basis administratie. Om betekenis te geven aan de trends die we in de cijfers zien, is het vertellen van belang. Het vertellen willen we vormgeven door in gesprek te gaan met onze partners en inwoners.

### Financieel kader

Afgelopen jaren zijn de financiën in het sociaal domein regelmatig onderwerp van gesprek. Door de transities zijn gemeenten verantwoordelijk geworden voor veel kosten in het sociaal domein. De gemeente heeft echter maar beperkt invloed op ontwikkelingen in de samenleving en de keuzes die de landelijke overheid maakt. Het levert voor de meeste gemeentes een spagaat op waar lastig uit te komen is. De afgelopen jaren hebben we in Staphorst hard gewerkt om meer inzicht te krijgen op de inkomsten en uitgaven in het sociaal domein. Deze inzichten zijn verwerkt in het document "Grip op het sociaal domein". Komende jaren zullen we die kennis gebruiken om zoveel mogelijk grip te houden op de uitgaven. Jaarlijks zullen we direct na de afronding van de jaarrekening een update geven van het verloop van de daadwerkelijke inkomsten en uitgaven in het voorgaande jaar. Ook zal daarbij een update gegeven worden van de genomen en nog te nemen bespaarmaatregelen. Deze maatregelen hebben als doel de beschikbare middelen zo effectief en efficiënt mogelijk in te zetten. Het beleidsplan zal binnen de begroting tot uitvoer komen. Waar er om een investering wordt gevraagd, zal een separaat traject worden ingezet.

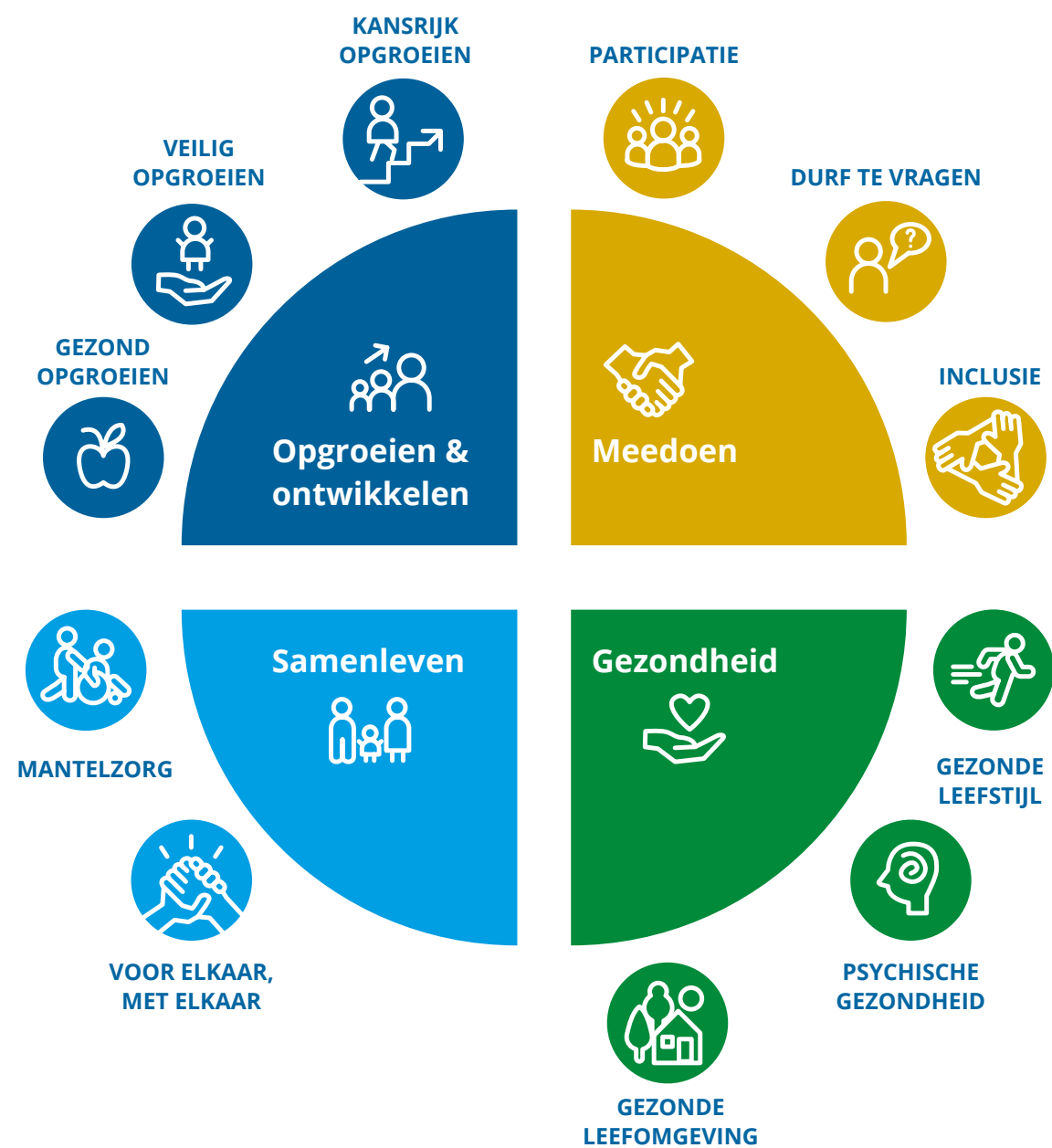


### MOOI MEDOEN IN STAPHORST

**Voor het project vitaal & veilig thuis leggen enthousiaste vrijwilligers preventieve huisbezoeken af bij inwoners van de gemeente Staphorst van 75 jaar en ouder. De vrijwilligers adviseren bijvoorbeeld over het verbeteren van de veiligheid in de woning.**



## Tot slot



*Iedereen doet mee* is de eerste integrale beleidsnota sociaal domein van de gemeente Staphorst. Een mooie mijlpaal in het transformatieproces. We zijn steeds beter in staat om de verschillende onderwerpen in het sociaal domein aan elkaar te knopen. Het helpt om zicht te hebben op waar we mee bezig zijn, om een gemeenschappelijke taal te hebben en samen onze energie te richten op dezelfde maatschappelijke opgaves. Dat we in samenspraak met verschillende beleidsterreinen en verschillende partners de ambities en maatschappelijke resultaten hebben kunnen formuleren, geeft ook een mooie basis voor het vervolg. Een vervolg van doen, durven en leren. Samen de schouders onder een Staphorst waar iedereen mee kan doen!



## Bronvermeldingen

- 1 Uit 'Ouderschap is jongleren' van Carolien Gravesteijn, Lector Ouderschap & Ouderbegeleiding aan de Hogeschool Leiden.
- 2 Jaarrapportage 2020 De Kern
- 3 Jaarrapportage 2020 De Kern
- 4 Opvoedadvies.nl (<https://opvoedadvies.nl/weerbaar.htm>)
- 5 Een verkennend onderzoek naar drugsgebruik, risicofactoren en aangrijpingspunten voor interventies bij jongvolwassenen in Staphorst, GGD IJsselland, december 2019. <https://ijssellandscan.nl/nieuws/Resultaten-onderzoek-drugsgebruik-jongvolwassenen-Staphorst/64>
- 6 Een verkennend onderzoek naar drugsgebruik, risicofactoren en aangrijpingspunten voor interventies bij jongvolwassenen in Staphorst, GGD IJsselland, december 2019. <https://ijssellandscan.nl/nieuws/Resultaten-onderzoek-drugsgebruik-jongvolwassenen-Staphorst/64>
- 7 <https://www.rijksoverheid.nl/onderwerpen/alcohol/jongeren-en-alcohol>
- 8 <https://www.jellinek.nl/vraag-antwoord/hoe-schadelijk-is-alcohol-ontwikkeling-herenen/>
- 9 Regiovisie huiselijk geweld en kindermishandeling 2021
- 10 Veilig Thuis IJsselland halfjaar rapportage 2021
- 11 Jaarrapportage 2020 De Kern
- 12 Volwassenen en ouderenmonitor (<https://ijssellandscan.nl/handlers/ballroom.ashx?function=download&id=143>)
- 13 <https://www.waarstaatjegemeente.nl/dashboard/dashboard/werk-en-inkomen?Regionlevel=gemeente&Regioncode=180&referencelevel=nederland&referencecode=1>
- 14 <https://www.volksgezondheinzorg.info/node/12112/tabel>
- 15 <https://www.waarstaatjegemeente.nl/dashboard/dashboard/werk-en-inkomen?Regionlevel=gemeente&Regioncode=180&referencelevel=nederland&referencecode=1>
- 16 Aan de slag met basisvaardigheden in arberkregio Zwolle. Taal, rekenen en digitale vaardigheden als basis om te participeren. Opgesteld door arbeidsmarktregio Zwolle, november 2020. [https://basisvaardigheden.nl/sites/default/files/2021-08/AMRZwolle\\_Regioplan\\_laaggeletterdheid.pdf](https://basisvaardigheden.nl/sites/default/files/2021-08/AMRZwolle_Regioplan_laaggeletterdheid.pdf)
- 17 Gezondheidsmonitor volwassenen (en ouderen), GGD'en, CBS en RIVM 2016-2020. [https://ijssellandscan.nl/jive?workspace\\_guid=c2de3e06-ee24-41aa-b24a-95e111581f76](https://ijssellandscan.nl/jive?workspace_guid=c2de3e06-ee24-41aa-b24a-95e111581f76)
- 18 Welzijnsonderzoek LHBTIQA+ Gelderland en Overijssel. <https://vizieroost.nl/wp-content/uploads/2021/10/Onderzoeksrapport-Welzijn-LHBTIQA-Vizier-en-RU.pdf>
- 19 Gezondheidsmonitor Volwassenen en Ouderen2020. <https://ijssellandscan.nl/handlers/ballroom.ashx?function=download&id=143>
- 20 M. Reijnders Vraagverlegenheid: wie niet waagt, die niet wint? *Over de dagelijkse realiteit van mensen die niet om hulp vragen.* <https://platformoverheid.nl/vraagverlegenheid-wie-niet-waagt-die-niet-wint/>
- 21 Gezondheidsmonitor GGD. <https://ijssellandscan.nl/dashboard/ijssellandscan/preventie-en-zorg?Region=MTAtMS0yMDIyIDZlZ2VtZWVudG-VfRfNFMTgwX1VEUEFSVF9yZWdpb25fRfNFfZ2dkX0RTXzE%3D>
- 22 Gezondheidsmonitor GGD. <https://ijssellandscan.nl/dashboard/ijssellandscan/preventie-en-zorg?Region=MTAtMS0yMDIyIDZlZ2VtZWVudG-VfRfNFMTgwX1VEUEFSVF9yZWdpb25fRfNFfZ2dkX0RTXzE%3D>
- 23 Gezondheidsmonitor volwassenen (en ouderen), GGD'en, CBS en RIVM 2016-2020. [https://ijssellandscan.nl/jive?workspace\\_guid=c2de3e06-ee24-41aa-b24a-95e111581f76](https://ijssellandscan.nl/jive?workspace_guid=c2de3e06-ee24-41aa-b24a-95e111581f76)
- 24 Leefbarometer. <https://www.leefbaarometer.nl/tabel.php?indicator=Leefbaarheids-situatie&schaal=Gemeente&gemeente=GM0794>
- 25 <https://www.iph.nl/positieve-gezondheid/wat-is-het/>
- 26 Gezondheidsmonitor Volwassenen en Ouderen. <https://ijssellandscan.nl/dashboard/ijssellandscan/gezondheid?Region=MTAtMS0yMDIyIDZlZ2VtZWVudG-VfRfNFMTgwX1VEUEFSVF9yZWdpb25fRfNFfZ2dkX0RTXzE%3D>
- 27 Factsheet psychosociale gezondheid IJsselland. <https://www.ggdijsselland.nl/professionals/nieuws/item/article/factsheet-over-psychosociale-gezondheid-in-ijsselland/>
- 28 <https://www.volksgezondheinzorg.info/onderwerp/eenzaamheid/cijfers-context/oorzaken-en-gevolgen>
- 29 Gezondheidsmonitor Volwassenen en Ouderen. <https://ijssellandscan.nl/handlers/ballroom.ashx?function=download&id=154>
- 30 Beweeg en sportvisie Staphorst ([https://www.staphorst.nl/bestuur/beleidsstukken\\_42852/item/beweeg-en-sportvisie-2020-2024-staphorst-in-beweging\\_226882.html](https://www.staphorst.nl/bestuur/beleidsstukken_42852/item/beweeg-en-sportvisie-2020-2024-staphorst-in-beweging_226882.html))
- 31 GGD IJssellandscan. <https://ijssellandscan.nl/dashboard/ijssellandscan/leefstijl?Region=MTAtMS0yMDIyIDZlZ2VtZWVudG-VfRfNFMTgwX1VEUEFSVF9yZWdpb25fRfNFfZ2dkX0RTXzE%3D>
- 32 Gezondheidsmonitor Volwassenen en Ouderen. <https://ijssellandscan.nl/dashboard/ijssellandscan/leefstijl?Region=MTAtMS0yMDIyIDZlZ2VtZWVudG-VfRfNFMTgwX1VEUEFSVF9yZWdpb25fRfNFfZ2dkX0RTXzE%3D>
- 33 Scp rapport Lang niet toegankelijk. <https://www.scp.nl/binaries/scp/documenten/publicaties/2021/06/08/lang-niet-toegankelijk/Lang+niet+toegankelijk.pdf>
- 34 Resultaten Staphorst verkiezing meest toegankelijke gemeente



#### **Colofon**

Dit beleidsplan is een uitgave van gemeente Staphorst, afdeling Samenleving.

#### *Tekst*

medewerkers afdeling Samenleving

#### *Foto's*

Jaco Hoeve, Shutterstock

#### *Vormgeving*

Frank de Wit

Gemeente Staphorst  
Binnenweg 26  
7951 DE Staphorst

[www.staphorst.nl](http://www.staphorst.nl)

Staphorst,  
februari 2022

Voor vragen of opmerkingen  
over de inhoud van dit beleidsplan  
kunt u mailen naar:  
[teamsamenleving@staphorst.nl](mailto:teamsamenleving@staphorst.nl)