



Klimaatadaptatiestrategie 2022-2025



Inhoudsopgave

Voorwoord	1
1 Waarom een klimaatadaptatiestrategie?	2
2 Weten: wat we weten	4
2.1 Waarom klimaatadaptatie?	4
2.2 Klimaat effecten in de gemeente Staphorst	4
Intermezzo – reflectie van de klimaatdialogen	14
3 Willen: wat we willen bereiken	15
4 Werken: waar gaan we de komende jaren aan werken?	25
4.1 Onze rol en verantwoordelijkheden	25
4.2 Borging in beleid en organisatie	26
4.3 Financiën en organisatie	29
5 Uitvoeringsplan – overzicht maatregelen	32
6 Bijlagen	38
Bijlage 1 Klimaatdialogen: Gevoerde dialogen	38
Bijlage 2 Deelnemerslijst dialogen	40
Bijlage 3 Strategie thema – Gezond wonen en werken	43
Bijlage 4 Strategie thema – Buitengebied	45
Bijlage 5 Strategie thema – Landschap, natuur en recreatie	47

Bijlage 6 Strategie thema – Vitaal en kwetsbaar	48
Bijlage 7 Strategie thema – Inwoners en ondernemers	49
Bijlage 8 Projecten uitvoeringsplan verdeeld per jaar	50
Bijlage 9 Notitie Quick Wins Klimaatadaptatie Staphorst: Operatie Steenbreek en Lokaal Hitteplan	51

Voorwoord

Het wordt warmer en natter, maar tegelijkertijd ook droger. Heftige regenbuien komen vaker voor en lange perioden van droogte kunnen leiden tot schade aan landbouw en natuur. We krijgen door klimaatverandering vaker te maken met weersextremen. Ook in de gemeente Staphorst.

Om ervoor te zorgen dat onze kinderen ook in de toekomst prettig in onze gemeente kunnen wonen, werken en leven, moeten we ons voorbereiden op deze extremere weersomstandigheden. Het aanpassen van de samenleving op het veranderende klimaat noemen we klimaatadaptatie. Dat wil zeggen dat we samen onze leefomgeving hierop voorbereiden.

In Nederland hebben alle overheden met elkaar afgesproken dat we in 2050 zo ver zijn, dat we wateroverlast, hitte, droogte en de gevolgen van overstromingen kunnen opvangen. Dan zijn we minder kwetsbaar voor veranderende weersomstandigheden. We zouden zelfs de kansen daarvan kunnen benutten.

Het afgelopen jaar hebben we met verschillende overheden, maatschappelijke organisaties en inwoners gesprekken gevoerd over de effecten van klimaatverandering en welke acties we moeten ondernemen om de gevolgen te beperken in de gemeente Staphorst.

Door deze gesprekken zijn we erachter gekomen wat we *willen* bereiken op het gebied van klimaatadaptatie. Onze ambities hebben we vertaald naar concrete maatregelen en projecten, zodat we in de periode van 2022 tot en met 2025 gezamenlijk kunnen *werken* aan een fijne leefomgeving. Zodat de gemeente Staphorst een fijne plek blijft om te wonen, werken en leven.

Namens het college van burgemeester en wethouders van de gemeente Staphorst,

Alwin Mussche, wethouder en portefeuillehouder duurzaamheid

1 Waaron een klimaatadaptatiestrategie?

Voor u ligt de klimaatadaptatiestrategie van de gemeente Staphorst, met het bijbehorende uitvoeringsplan. Met de oplevering van dit document sluit de gemeente een intensief proces af, waarin klimaatrisico's helder zijn geworden en er met interne en externe partijen is gesproken over wat dit voor hén betekent. Tegelijkertijd vormt de oplevering van dit document de start voor een nieuwe fase; men kan nu gericht aan de slag in Staphorst.

De totstandkoming van deze lokale strategie ligt in lijn met landelijk en internationaal beleid. Op 28 juni 2019 werd het nationaal Klimaatakkoord gepresenteerd, als reactie op de Nederlandse ondertekening van het Parijs-akkoord in 2015. Hierin committeert Nederland zich aan het terugdringen van CO₂, om extreme klimaatverandering tegen te gaan (klimaatmitigatie), maar ook voor het omgaan met de veranderende klimatologische omstandigheden (klimaatadaptatie).

In het Deltaprogramma Ruimtelijke Adaptatie (DPRA) staat concreet vastgelegd welke stappen Nederlandse overheden dienen te zetten om te zorgen voor een klimaatbestendig en waterrobuust Nederland in 2050. Dit is geen statisch programma. Het betreft opeenvolgende cycli, waarvan de eerste van 2020 tot en met 2025 loopt. In het cyclisch proces van telkens zes jaar, worden de stappen *Weten – Willen – Werken* uitgevoerd:

- Weten: kwetsbaarheden analyseren via stresstest;
- Willen: adaptatiestrategie bepalen via klimaatdialog met partners;
- Werken: aanpak borgen in uitvoeringsagenda, programma's en projecten, kaders, wet- en regelgeving.

Voor de gemeente Staphorst zijn de kwetsbaarheden reeds via een stresstest geanalyseerd (weten) in het najaar van 2019, de uitkomsten hiervan zijn beschikbaar

¹Stresstest Staphorst:

www.arcgis.com/apps/MapSeries/index.html?appid=2959690c39ad4d218fb56e4d6ae612ea

in de Klimaatatlas Staphorst¹. In aanloop naar de totstandkoming van deze strategie en het uitvoeringsplan, is de gemeente aan de slag gegaan met het *willen* en het *werken*.

De gemeente Staphorst stelde voor het onderdeel *willen* een plan van aanpak op voor de te voeren klimaatdialogen. De dialogen zijn van maart tot en met juli 2021 uitgevoerd. Hierin zijn de uitkomsten van de stresstesten met de medewerkers van de gemeente Staphorst en met externe stakeholders besproken. Dit leidde tot de totstandkoming van deze klimaatadaptatiestrategie. Om aan de slag te kunnen (*werken*), zijn concrete vervolgstappen verwerkt in het uitvoeringsplan. Dit document is daarom een momentopname van waar de gemeente op het moment van uitgave staat op het gebied van klimaatadaptatie.

De klimaatadaptatiestrategie van de gemeente Staphorst is een lokale strategie, gericht op het beheergebied van de gemeente Staphorst en bedoeld voor de ambtelijke organisatie van de gemeente. Op regionaal niveau is ongeveer gelijktijdig een strategie opgesteld door werkregio RIVUS. De gemeente Staphorst committeert zich via de regionale strategie aan de volgende leidende principes die in deze strategie zijn meegenomen:

Alle inzet om onze eigen gemeente en West-Overijssel als geheel waterrobuust en klimaatbestendig te maken, toetsen we aan de volgende leidende principes:

- A. 'De basis op orde, behoud het goede': inzetten op onderhoud, vervanging en innovatie van het huidige (water)systeem, zodat we veilig in Staphorst kunnen wonen, werken en leven;
- B. 'Van preventie naar adaptatie': vergroenen, adaptief bouwen, inrichten en aanleggen van (nuts)infrastructuur zien we als de norm om daarmee de kwetsbaarheid voor klimaatverandering te beperken;

- C. 'Samen met bewoners, ondernemers en maatschappelijke partners': we zien klimaatadaptatie nadrukkelijk als gezamenlijke opgave van overheden én samenleving. Want om het probleem echt op te lossen, moeten bewoners, ondernemers en maatschappelijke partners ook in actie komen;
- D. 'Versterking sponswerking en verkoeling in steden, dorpen, buurten en straten': we prioriteren het versterken van de sponswerking en het realiseren van verkoeling, en we koppelen klimaatadaptatiemaatregelen mee aan bestaande programma's voor groen, wegen en riolering;
- E. 'Klimaatrobuust landelijk gebied: integraal verbinden en slim combineren': in het landelijk gebied gaan we voor het verknopen van opgaven en het benutten van meekoppelkansen (stikstof, natuur, duurzame energie, bodemontwikkeling, biodiversiteit, klimaatopgaven, kringlooplandbouw). Een gebiedsgerichte aanpak, waarbij we de "gebruikers" van het buitengebied vanaf het begin willen betrekken;
- F. 'Versnellen door werk-met-werk te maken': samenwerking op het gebied van klimaatadaptatie leidt tot versnelling en betere resultaten. Binnen de werkregio RIVUS wordt gekozen voor een getrapte aanpak, met respect voor de verschillende opgaven en ambities van de deelnemende partners;
- G. 'Benutten (economische) kansen': klimaatverandering is niet alleen een opgave. Het biedt ook enorme kansen: innovatie, versterken van samenwerking tussen bedrijven, nieuwe soorten werk, andere opleidingen.

Wat is klimaatadaptatie?

Het klimaat verandert, in Nederland en wereldwijd. In de eerste plaats nemen we maatregelen om klimaatverandering te beperken door de uitstoot van broeikasgassen (o.a. CO₂) tegen te gaan (bijvoorbeeld maatregelen met betrekking tot de energietransitie en mobiliteit). Dit noemen we klimaatmitigatie. Zo heeft de gemeente Staphorst in haar Omgevingsvisie vastgesteld dat de gemeente in 2050 energieneutraal wil zijn. Via de Regionale Energiestrategie en Transitievisie Warmte zet de gemeente de eerste (verkenning-)stappen richting duurzame energie en warmtebronnen.

Door klimaatadaptief te denken en te doen, worden de negatieve effecten van het veranderende klimaat beperkt en worden daaraan gelieerde kansen benut. We nemen maatregelen om de leefomgeving en ons gedrag aan te passen aan het veranderende klimaat. Dit noemen we klimaatadaptatie. Bij klimaatadaptatie staat de vraag centraal op welke manier wij ons het beste kunnen voorbereiden op en ons kunnen aanpassen aan de effecten van klimaatverandering. Zo gaan wij van kwetsbaarheid naar weerbaarheid. Dit draagt bij aan een leefbare en veilige gemeente Staphorst, waar het fijn wonen en werken is. De eerstvolgende stap hierin is aan de slag gaan met deze klimaatadaptatiestrategie en het uitvoeringsplan.

Leeswijzer

Het vervolg van dit rapport is opgesteld volgens het principe van *weten – willen – werken*. In hoofdstuk 2 *weten*, leest u samengevat de reeds aanwezige informatie betreffende de opgaven uit de klimaatstresstesten en de insteek van de klimaatdialogen gedurende dit proces.

In hoofdstuk 3 *willen*, leest u wat de gemeente Staphorst wil bereiken op het gebied van klimaatadaptatie; de ambitie, visie, strategie, leidende principes en projectkansen.

In hoofdstuk 4 *werken*, leest u hoe de gemeente Staphorst aan de slag gaat om concreet invulling te geven aan de opgaven uit hoofdstuk 2. Dit hoofdstuk bespreekt tevens de rollen en verantwoordelijkheden, borging in beleid en financiën en organisatie.

In hoofdstuk 5 *uitvoeringsplan*, vindt u een overzicht van de concrete projecten die deze planperiode worden opgestart en uitgevoerd.

De bijlagen bevatten een terugkoppeling van de gevoerde dialogen en een verdere toelichting op de geformeerde strategie per thema.

2 Weten: wat we weten

2.1 Waarom klimaatadaptatie?

Klimaatverandering

Het klimaat verandert. Dat was in juli 2021 bijvoorbeeld merkbaar door de extreme regenbuien die vooral in het zuiden van Nederland vielen, overstromingen veroorzaakten. Ook in Staphorst merken we de gevolgen van klimaatverandering. De warme zomers (2020) en langdurige droogte (2018) leidden tot droogteschade en behoefte aan verkoeling bij mensen en bedrijven. Gezamenlijk werken we al aan het klimaatbestendig maken van Staphorst, maar er is nog veel werk te verrichten.

Klimaatverandering heeft gevolgen voor iedereen. Ook voor de gemeente Staphorst, het waterschap Drents Overijsselse Delta, inwoners en ondernemers (zowel agrarische ondernemingen als andere bedrijven). Zonder ingrijpen kunnen de effecten van klimaatverandering leiden tot onveilige situaties en hoge schade. Wij hebben in onze omgevingsvisie opgenomen dat we aangepast willen zijn aan het veranderende klimaat, en streven naar behoud van een goed woon- en leefklimaat, zowel in de kern Staphorst, alsook in de kernen Rouveen, IJhorst en Punthorst. De gemeente zet in op het nemen van klimaatadaptieve maatregelen. Deze maatregelen bieden ook kansen; denk aan het vergroten van de leefbaarheid in de kernen door de verkoelende werking van groentoeplantingen, het behouden en vergroten van de biodiversiteit in de veenweidegebieden via grondwaterpeil beheersmaatregelen en het verbeteren van de bodemkwaliteit en het remmen van bodemdaling van het buitengebied. Omgaan met klimaatverandering zet ons tot klimaatadaptief denken en doen!

2.2 Klimaat effecten in de gemeente Staphorst

Hoe kwetsbaar zijn de dorpskernen, wijken en buitengebieden in de gemeente Staphorst voor het veranderende klimaat? Om dit in beeld te krijgen is in Staphorst in 2019 een stresstest uitgevoerd voor de vier klimaatthema's:

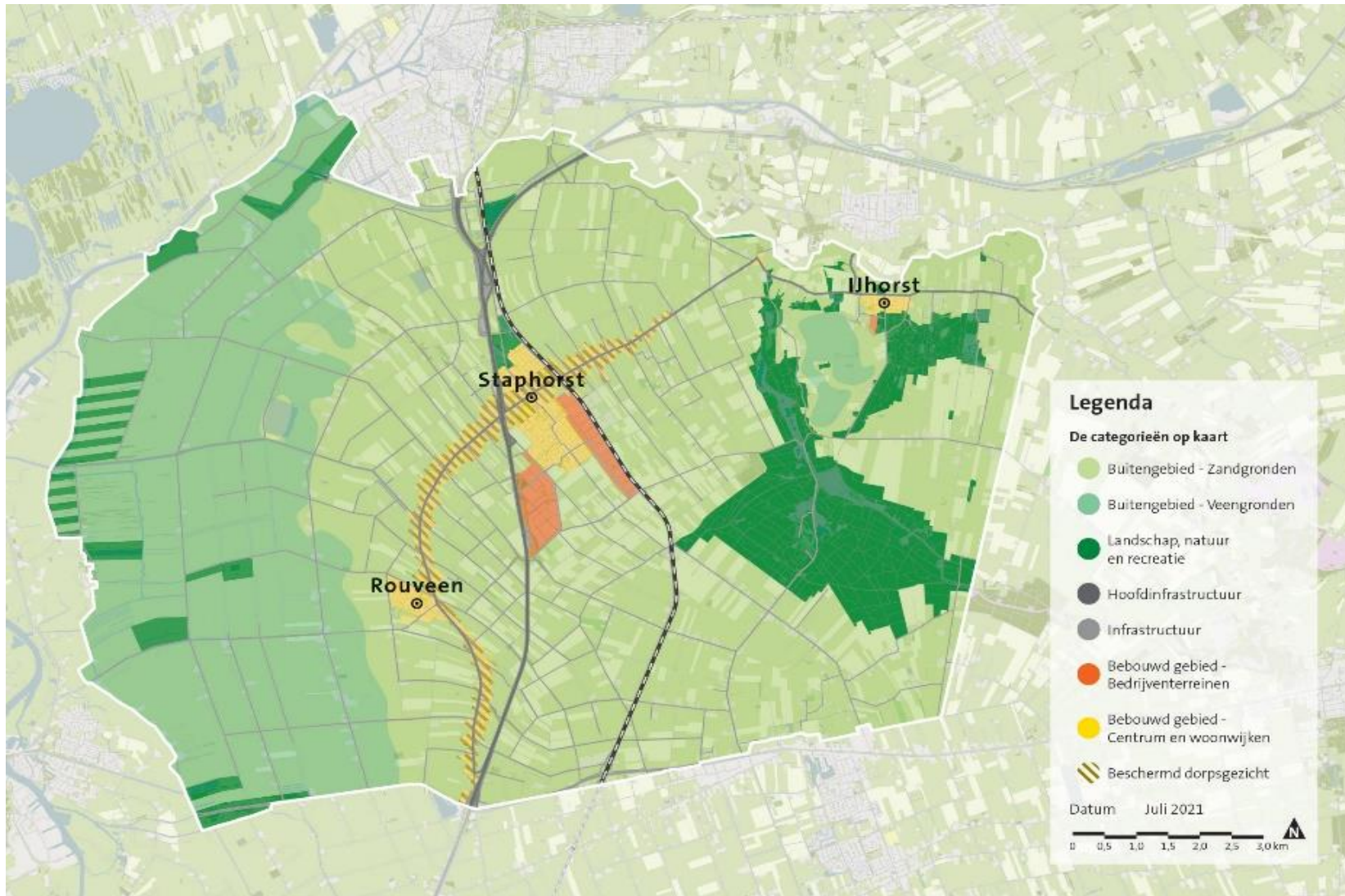
- Wateroverlast;
- Hitte;
- Droogte;
- Overstromingen.

Op basis van deze stresstest is in beeld gebracht welke effecten van klimaatverandering nu, en in 2050 merkbaar zijn. Met behulp van de klimaatdialogen is vervolgens bepaald hoe urgent deze effecten zijn, en welke risico's en kansen worden gezien. Paragraaf 2.2.1 is een samenvatting van deze klimaat effecten opgenomen.

2.2.1 Gebiedseigen kenmerken gemeente Staphorst

De gemeente Staphorst telt circa 17 duizend inwoners (peiljaar 2021) en heeft vier kernen: Staphorst, Rouveen, IJhorst en Punthorst. Het landgebruik is divers met onder meer bebouwd woongebied, agrarisch gebied, bos (Zwarte Dennen) en bedrijventerreinen. Staphorst kenmerkt zich verder door de veengronden in het westen en de zandgronden in het oosten.

Deze verschillen zie je ook terug in de opgaven en kansen voor klimaatadaptieve maatregelen per gebied. Het buitengebied heeft andere opgaven dan de dorpskernen. Daarnaast zijn de opgaven in de lager gelegen westelijke veengronden anders dan op de hoger gelegen zandgronden. Figuur 2.1 toont globaal de verschillende deelgebieden voor de klimaatadaptatiestrategie.



Figuur 2.1 Deelgebieden klimaatadaptatiestrategie Staphorst

2.2.2 De klimaatopgaven in beeld

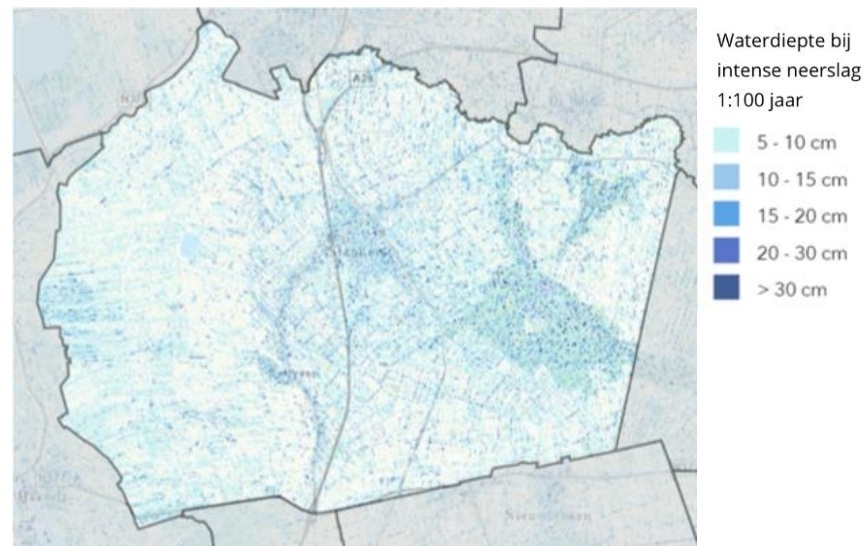
Wateroverlast – het wordt natter

Rioolstelsels

Rioolstelsels zijn ontworpen voor probleemloze afvoer van hemelwater tot een neerslagintensiteit die over het algemeen voldoende is, van normale dagen tot (zware) neerslag. Af en toe, vooral bij zomerse onweersbuien, komen buien met een veel hogere neerslagintensiteiten dan normaal voor. Bij een korte duur is er weinig aan de hand, maar er ontstaan problemen als de neerslag langer aanhoudt. De gemeente is niet verantwoordelijk om dergelijke buien probleemloos te verwerken in de riolering, omdat het te kostbaar is om rioolstelsels op zulk extreme buien te dimensioneren. Wel staat de gemeente voor de opgave om het systeem in combinatie met de inrichting van de openbare ruimte dusdanig in te richten dat overlast en schade worden beperkt.



Figuur 2.2 Marktplaats Staphorst (2020). Bron: De Staphorster



Figuur 2.3 Wateroverlast bij 70mm neerslag in 1 uur

Water op straat (en in de huizen/ gebouwen)

Bij extreme neerslag, een bui van 70mm neerslag in een uur (kans hierop 1x 100 jaar in 2050, in ons huidige klimaat is de herhalingsjijd 1x per 200 jaar), treedt naar verwachting wateroverlast op. De waterdiepte (figuur 2.3) is indicatief en toont het hemelwater dat zich op de lager gelegen delen verzamelt.

Bij een *standaard neerslag gebeurtenis*, een bui 10 waarbij 35,7mm in een uur valt, komt in Staphorst op een groot aantal wegen in de bebouwde kom tijdelijk water op straat te staan. Dit is vooral in de kernen terug te zien. Zo kunnen in Ijhorst bijvoorbeeld delen van de Heerenweg, Sparrenlaan, Jan Toetlaan, Hakkertstraat, Dennenlaan, Kamperfoeliestraat, Bakkerslaan en Callenfelsweg tijdelijk onder water staan. Een bui 10 herhaalt zich circa 1x per 10 jaar.

Schade aan landbouw en grasland

Verder kan wateroverlast leiden tot natschade voor de landbouw, natuur en op evenementen- en recreatieterreinen. Staphorst is rijk aan grasland, die voor langere periodes onder water komen te staan bij wateroverlast. Dit heeft effecten op het bodemleven en de kwaliteit van het grasland. Daarnaast kan vee mogelijk langere tijd niet naar buiten.

Waterkwaliteit

De kwaliteit van oppervlaktewater kan door afspoeling en overstort van rioolwater veranderen en verslechteren. Hevige regenval wordt vaker verwacht en de hoeveelheid neerslag die in korte tijd valt wordt groter. De verwachting is dat overstorten eerder in werking treden dan nu, waardoor relatief meer vervuiling optreedt. Hevige regenval vaak valt na langere perioden van droogte, waardoor het opgehoopte vuil in de riolering ineens via de overstort in het oppervlaktewater terecht komt. Dit kan risico's voor de volksgezondheid opleveren.

Hulpdiensten en infrastructuur

Hevige buien kunnen relatief klein ongemak als natte voeten veroorzaken. Echter kan wateroverlast ook grotere gevolgen hebben door storingen in de elektriciteitsvoorziening of de communicatie-infrastructuur, of wanneer hulpdiensten (brandweer, ambulance, politie) sommige gebieden niet meer kunnen bereiken door extreme hoeveelheden water (op de weg).

Ervaringen met wateroverlast in de gemeente Staphorst

Deelnemers van de klimaatdialogen herkennen veel zaken die spelen omtrent het thema wateroverlast. Veel hinder door wateroverlast is de laatste jaren echter niet ervaren. Wateroverlast na extreme buien komt in de gehele gebouwde omgeving voor, maar hinder blijft over het algemeen beperkt binnen de fysieke trottoirbanden, waardoor bijvoorbeeld water op straat of parkeerplaatsen blijft staan en dakgoten neerslag niet meer kunnen verwerken. Bedrijventerrein De Baarge blijkt het meest gevoelig blijkt voor water op straat.

Dorpsraad IJhorst vulde aan dat er op de hoek Heerenweg, / Bakkerlaan bij een stortbui veel water op straat blijft staan, zoals gebeurde op 3 juni 2021.



Figuur 2.4 Wateroverlast na stortbui, links: Heerenweg, IJhorst, rechts: Bakkerslaan, IJhorst. Bron: Erik Bakker (bewoner)

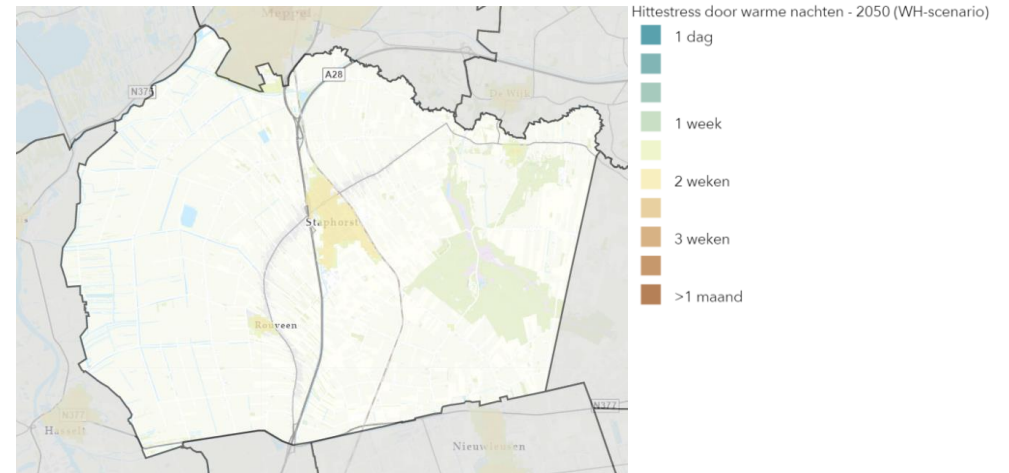
Ondanks dat er de afgelopen jaren weinig hinder door wateroverlast werd ondervonden, en de urgentie op dit moment niet noopt tot direct ingrijpen, wordt dit thema gezien als een knelpunt dat met actie goed beheerst kan en dient te worden. Hierbij moet worden gekeken naar koppelkansen om wateroverlast in de toekomst te beperken, bijvoorbeeld door waterdoorlaatbaarheid mee te nemen in projecten in de openbare ruimte. Ingrijpen moet dan ook worden gekoppeld aan andere processen, zoals rioolvervanging of herinrichtingsprojecten.

Hitte – het wordt warmer

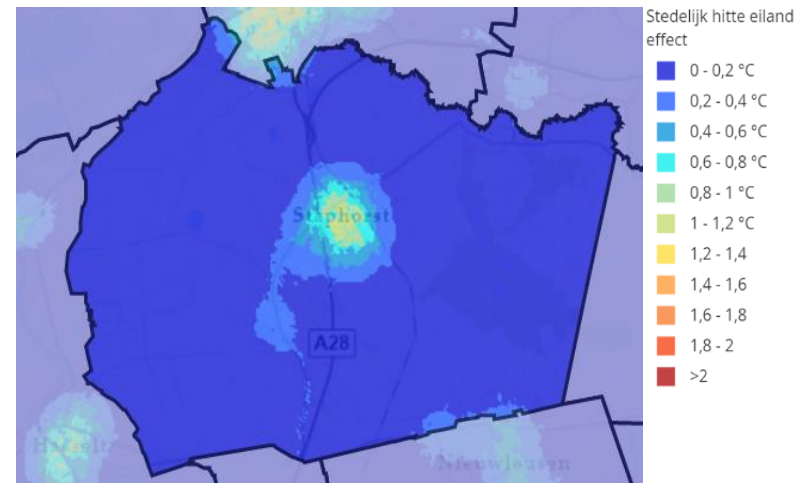
Door klimaatverandering wordt het warmer. Niet alleen stijgt de gemiddelde temperatuur in ons land, ook komen extreem hoge temperaturen steeds vaker voor. Dit kan vooral in de bebouwde omgeving voor problemen zorgen, omdat warmte wordt vastgehouden en het 's nachts minder afkoelt. Hittestress leidt tot niet te onderschatten effecten op het gebied van gezondheid, arbeidsproductiviteit en energiebehoefte. Daarnaast hebben de hogere temperaturen effecten op waterkwaliteit, natuur, landbouw en infrastructuur (zoals te zien is in figuur 2.5). Temperaturen zoals gemeten bij het nationale hittestress record van 40 graden, zullen vaker voorkomen. In Staphorst zal het aantal dagen waarop het meer dan 30 graden is, toenemen van jaarlijks 3 tot 9 in 2019 tot 6 tot 9 dagen in 2050. Ook het aantal nachten waarbij de temperatuur niet onder de 20 graden zakt neemt toe, van minder dan een week per jaar in 2019 tot meer dan twee weken per jaar in 2050 (zie figuur 2.6). Figuur 2.7 laat het temperatuurverschil zien tussen bebouwd gebied en buitengebied.



Figuur 2.5 Betonplaten Holtrustweg en Postweg zetten uit bij hitte (2014). Bron: De Stentor



Figuur 2.6 Hittekaart warme nachten 2050



Figuur 2.7 Hittekaart hitte eiland effect

Gezondheidseffecten van hitte

Arbeidsproductiviteit, nachtrust en gezondheid hangen samen met de temperatuur van de omgeving. Blootstelling aan hoge temperaturen zorgt voor gezondheidsrisico's. Langdurig aanhoudende hitte kan leiden tot klachten als vermoeidheid, concentratieproblemen en hoofdpijn. Er bestaat ook een risico op uitdroging en oververhitting. In het ergste geval kunnen mensen hieraan overlijden. In Nederland stijgt tijdens hittestress de sterfte met 12%. Bevolkingsgroepen die hier het meest kwetsbaar voor zijn, zijn ouderen, kinderen en mensen met een zwakkere gezondheid. Vooral in de kern van Staphorst zullen deze mensen meer worden geraakt door stijgende temperaturen.

Exoten & landelijk gebied

Hitte in combinatie met droogte heeft gevolgen voor de landbouw en natuur. Sommige planten bloeien vroeger uit dan normaal en de beregeningsbehoefte stijgt. Bovendien hebben plagen, exoten en ziekteverwekkers meer kans.

Ervaringen met hitte in de gemeente Staphorst

Deelnemers aan de klimaatdialogen geven aan dat de gevolgen van hittestress nog beperkt spelen in de gemeente Staphorst. Zo zijn er weinig meldingen over hittestress van inwoners bij de deelnemende woningcorporatie en zijn vitale en kwetsbare functies zoals het energienet (tot nu toe) goed bestand geweest tegen de oplopende temperaturen.

Ondanks de weinig ervaren hittestress, benadrukt de GGD tijdens de klimaatdialoog dat hitte vooral gezondheidsrisico's met zich meebrengt en in toenemende mate zal meebrengen voor kwetsbare groepen, zoals ouderen, chronisch zieken en kinderen. Deze groepen mensen moeten extra alert zijn op uitdroging en oververhitting.

De wegen in de gemeente Staphorst ondervinden duidelijke effecten van te veel warmte. Zo komt betonspatting geregeld voor, hetgeen gevaar voor weggebruikers kan vormen. Dit gebeurt vooral in het buitengebied. Ondernemers hebben vooral last van de hitte door stijgende kosten voor stroomverbruik.

Benoemde kansen om hittestress aan te pakken, liggen voornamelijk in het groen domein, aangezien groenstructuren een verkoelend effect heeft. Er werd opgemerkt dat dit een dilemma tussen de ruimtevraag en de groenvraag oproept. Inwoners zijn bijvoorbeeld eerder voorstander van parkeerruimte dan van meer groen. Om hiermee om te gaan, kan worden gekeken naar functiecombinaties.

Droogte – het wordt droger

Et wordt droger. Droogte door lange periodes zonder neerslag kan leidt tot tekort en bodemdaling door krimp, oxidatie en het samendrukken van (slappe) bodems.

Bodemdaling kan schade veroorzaken aan infrastructuur, huizen en kunstwerken. Daarnaast neemt het overstromingsrisico toe door verzwakking van dijken.

Ten opzichte van 2019, heeft in 2050 een groter gebied in de gemeente Staphorst kans op een geringe opbrengstderving. De ergste droogte wordt verwacht op plaatsen waar moeilijk water naartoe gebracht kan worden. Dit zijn hoger gelegen zandgronden en locaties met weinig watergangen.

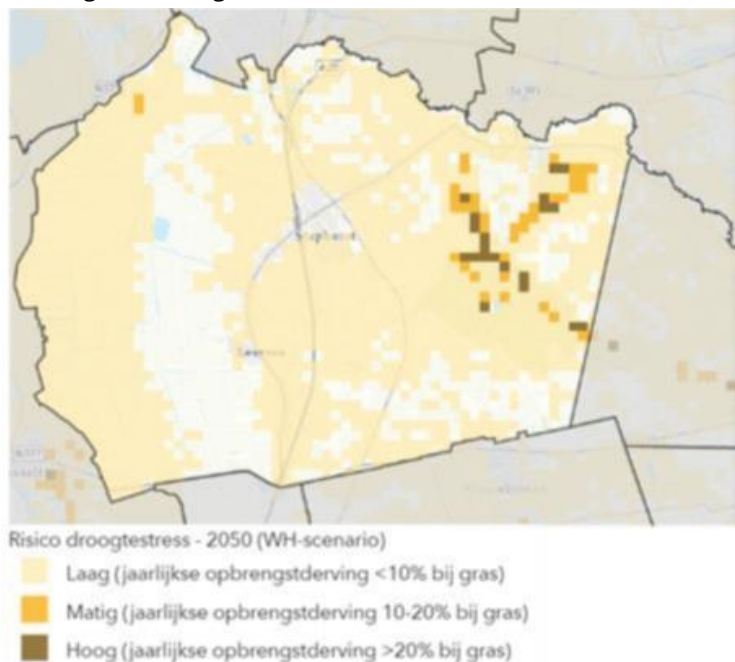


Figuur 2.8 Drooggevallede watergang te Westerhuizingerveld (2020). Bron: Staphorst.nieuws.nl

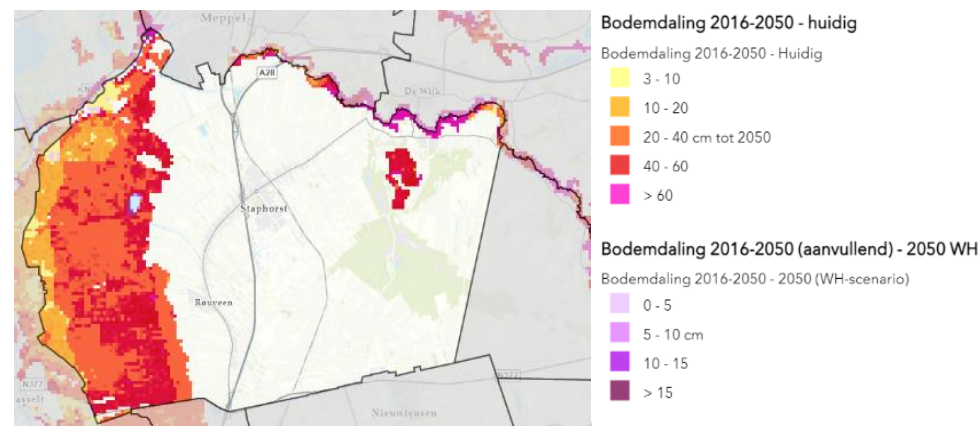
De bermen in deze gebieden zullen meer last ondervinden van deze toenemende droogte. Vooral in de Zwarte Dennen neemt het risico op droogtestress toe, zoals te zien is in figuur 2.9. Langere perioden van droogte kunnen vooral voor landbouw en natuur voor problemen zorgen, geven plagen en exoten meer kans en leiden tot versnelde bodemdaling van veengebieden.

Droogteschade en bodemdaling in het buitengebied

Droogte kan leiden tot droogteschade aan gewassen en natuur. Daarbij kan droogte het bodemdalingsproces versterken. Bodemdaling speelt vooral in het veenweidegebied van Staphorst een belangrijke rol. Bodemdaling doet zich met name voor in het veengebied Staphorsterveld dat voor agrarische doeleinden wordt gebruikt. De oorzaak van bodemdaling is in dit geval de lage grondwaterstanden. Verder is er ook in het natuurgebied Vledders en Leijerhooilanden sprake van bodemdaling door fysiek ingrijpen (afgraven). In beide gebieden wordt aanvullende bodemdaling verwacht door lage grondwaterstanden die worden veroorzaakt door neerslagtekort, hetgeen leidt tot extra veenoxidatie.



Figuur 2.9 Droogtekaart 2050



Figuur 2.10 Bodemdalingskaart voor peiljaar 2021 en 2050

Verder ondervinden boeren bij aanhoudende periodes van droogte moeilijkheden doordat gewassen minder goed groeien, of verwelken, en opbrengsten hierdoor teruglopen. In de landbouw wordt het watertekort opgevuld met beregening. Vaak wordt grondwater of water uit omliggende sloten gebruikt voor beregening van het land. Tijdens periodes van droogte kan het waterschap een beregeningsverbod instellen. Ook voor het sproeien van tuinen neemt in tijden van droogte de behoefte voor beregening toe. Voor particulieren geldt ook dat er bij onvoldoende water een sproeiverbod kan worden ingesteld.

Toenemende waterbehoefte voor natuur en diersoorten

Door verdroging van natuur neemt de kans op bosbranden toe. Langere periodes van droogte en hogere temperaturen kunnen zorgen voor een verandering van het ecosysteem, een geleidelijke verschuiving van soorten en verlies van soorten en leefgebieden. In watergangen kan bij langdurige warme en droge periodes de temperatuur in het water dusdanig oplopen dat er zuurstoftekort ontstaat. De hoge temperaturen zijn ook een ideale broedplaats voor blauwalg en botulisme, hetgeen een gevaar kan vormen voor de volksgezondheid.

Ervaringen met droogte in Staphorst

Uit de klimaatdialogen blijkt dat de effecten van droogte goed zichtbaar zijn voor gebiedsgebruikers; het waterpeil in de sloten daalt, bijvoorbeeld bij de Rijksweg.

Het verzakken van objecten op de bovengrond in het westelijke deel van de gemeente wordt als voornaamste knelpunt met betrekking tot droogte vermeld. Hierdoor kunnen gaten ontstaan in betonwegen en kunnen duikers, bermen en bermverhardingen verzakken. Klimaatverandering kan dit proces versterken. Maatregelen om deze verzakkingen tegen te gaan betreffen het vervangen van lekkende duikers en het weghalen van veen onder betonwegen. Dit is echter een praktisch ontstane werkwijze die niet in beleid is vastgelegd.

In de gemeente worden maatregelen genomen om bodemdaling in het algemeen tegen te gaan, onder andere door de regulatie van het grondwaterpeil en onderwaterdrainage, waarbij het land continue wordt bewaterd. Binnen de *Gebiedsgerichte Aanpak Noordwest-Overijssel* is de gemeente Staphorst vertegenwoordigd in de deelgebiedscommissie Staphorsterveld, waarin samen met de provincie en andere stakeholders wordt gewerkt aan de stikstofopgave, welke onder andere is verbonden aan de transitie van de landbouw en aan klimaatadaptatie. Tijdens de klimaatdialoog met de deelgebiedscommissie kwam naar voren dat de effectiviteit van onderwaterdrainage verschilt per gebied. In gebieden waar het veenpakket dikker is, zijn de resultaten beter. Tevens is het monitoren van de effectiviteit ingewikkeld. De gemeente werkt samen met onder andere de provincie en het waterschap aan maatregelen om met bodemdaling om te gaan.

Deelnemers van de klimaatdialogen waren het erover eens dat de kwaliteit van de bodem de basis vormt voor de gebiedsgerichte aanpak. Een goede bodemkwaliteit is daarmee een gedeeld belang. Hierbij is het belangrijk dat er verder wordt gekeken dan alleen waterbeheer, bijvoorbeeld door in te zetten op het mulchen van de bodem met vrijkomende groene reststromen. Hierdoor wordt de sponsfunctie van de bodem verbeterd, waardoor de bodem beter in staat is om water vast te houden

en resistenter is tegen droogteschade. Om dit te bereiken, gaat de voorkeur ernaar uit om te werken vanuit een aanpak gericht op de functies van het land waarin een gezond bodem- en watersysteem centraal staan, met daarin een participatieve rol voor de gebiedsgebruikers.

Funderingsschade door bodemdaling

Bodemdaling door droogte speelt zich met name af in het buitengebied. Een aantal boerderijen bevindt zich in kwetsbaar gebied voor bodemdaling. Funderingsproblematiek en schade aan woningen kan in de toekomst een opgave worden voor woningen, met name die gebouwd vóór 1970. Hier zijn echter nog geen meldingen van. De gemeente Staphorst geeft in dialogen aan hier geen grote problemen te verwachten.

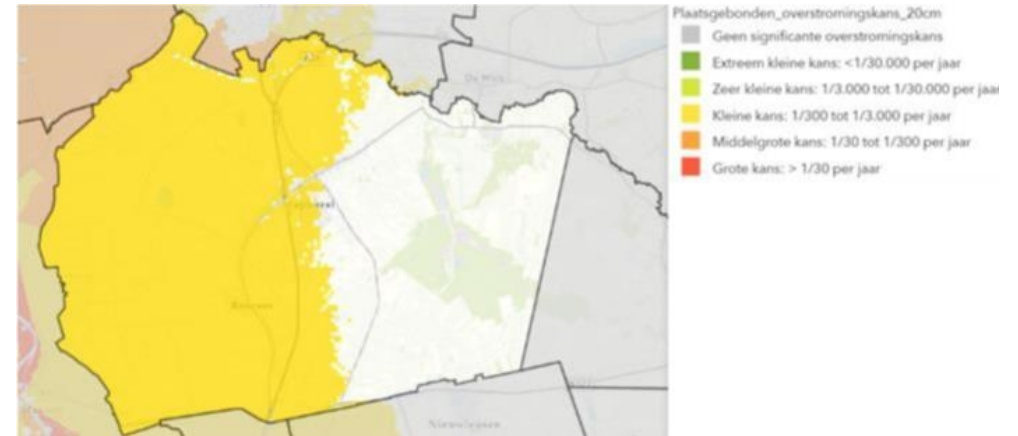
Met betrekking tot grondwater is in het kader van de Waterwet de verdeling van verantwoordelijkheden tussen gemeente, waterschap en particulieren formeel geregeld. De huiseigenaar is zelf verantwoordelijk voor de staat van de woning en het perceel. Eventuele (funderings-)schade komt voor eigen rekening van de eigenaar. Veel huiseigenaren zijn zich niet bewust van hun verantwoordelijkheid voor de grondwaterhuishouding op hun eigen grond. In de praktijk kunnen ze weinig invloed uitoefenen op het voorkomen van schade. De gemeente heeft grondwaterzorgplicht, wat inhoudt dat de gemeente in het openbaar gemeentelijk gebied (dus niet op het terrein van de perceeleigenaar) doelmatig maatregelen moet treffen om structureel nadelige gevolgen van de grondwaterstand zo veel mogelijk te voorkomen of te beperken. Dit vraagt van gemeenten en waterbeheerders dat zij gezamenlijk met huiseigenaren de opgaven in stedelijk gebied oppakken.

Overstromingsrisico's – kans op overstromingen neemt toe

Het falen van waterkeringen kan leiden tot overstroming van het achterliggende gebied. Afhankelijk van de hoogteligging van het gebied kunnen de overstromingsdieptes aanzienlijk groter zijn dan de waterdieptes die door extreme neerslag kunnen ontstaan.



Figuur 2.11 Afbeelding van www.overstroomik.nl - locatie Staphorst



Figuur 2.12 Overstromingsrisico kaart; 20cm in 2050

Kans op overstromingen

Staphorst heeft een kleine overstromingskans vanuit het Zwarte Water. Daar ligt een dijk, nabij Zwartsluis, dat een relevante primaire kering voor Staphorst vormt. De voor Staphorst relevante regionale keringen zijn die bij het Meppelerdiep en de Hoogeveense Vaart. Bij een dijkdoorbraak op deze locaties kan een klein gebied overstroomden bij Hamingen. Volgens het waterschap is de overstromingskans minder frequent dan eens per 100 jaar. Ook kan dit gebied bij Hamingen tussen de huidige kade van het Meppelerdiep en de Staphorster Grote Stouwe² bij hoge waterstanden op het Meppelerdiep te maken krijgen met overloopwater vanuit het Meppelerdiep, omdat de kering langs het Meppelerdiep nabij Baarlo wat lager (en sterker) is aangelegd. Het gebied wordt alleen gebruikt als de overloopgebieden ten noorden van Meppel vol met water zitten, en het overstromingsrisico bij Meppel te groot wordt. Door de nu gerealiseerde overloopgebieden ten noorden van Meppel en vergroting van gemaal Zedemuden is deze kans kleiner geworden.

² Overigens is dit gebied niet hard begrensd, omdat er onder de Staphorster Stouwe nog duikers zijn en bij extreme omstandigheden (dijkdoorbraak) het water ook over de Staphorster Stouwe verder het gebied kan instromen.

Gevolgen van overstromingen

Een overstroming kan veiligheidsrisico's met zich meebrengen door sterke stroming nabij de doorbraak in de waterkering en verdrinkingsrisico voor wie (mens en vee) niet tijdig een veilige plek kan bereiken. Ook kan, in het geval van een overstroming, het land voor langere tijd (dagen tot maanden) geïndeerd blijven. Ook keteneffecten, zoals het uitvallen van elektriciteit, kunnen leiden tot gevaarlijke situaties.

Ervaringen met overstromingsrisico's in de gemeente Staphorst

Deelnemers van de dialogen geven aan dat er een laag urgentiegevoel bij overstromingsrisico's heerst.³ Overstromingsrisico's worden regelmatig gecontroleerd door het waterschap (primaire en regionale keringen). Deelnemers geven ook aan dat de overstromingsrisico's een klimaatteffect is dat men kan beperken door risicobeheersmaatregelen. Ontwikkelingen worden getoetst door middel van wettelijk procedures zoals de watertoets en is onderhevig aan de provinciale overstromingsparagraaf. Deelnemers van de klimaatdialogen laten weten dat gemeente, veiligheidsregio, provincie en waterschap goed zijn voorbereid op overstromingen.

Er heerst nog onduidelijkheid wie verantwoordelijk is voor de gevolgbeperkende maatregelen (laag 2 van het concept van Meerlaagsveiligheid⁴). Hierdoor is niet bepaald wie (welk orgaan) welke verantwoordelijkheden draagt. Deelnemers geven aan behoefte te hebben aan verduidelijking.

Wat is Meerlaagsveiligheid: Laag 2 - gevolgbeperkende maatregelen⁵

"Het concept meerlaagsveiligheid (MLV) is in 2009 in het Nationaal Waterplan geïntroduceerd ten behoeve van een duurzaam waterveiligheidsbeleid voor overstromingen uit het hoofdwatersysteem. Deze benadering werkt in drie 'lagen'.

³ Deze gesprekken zijn gevoerd vóór de overstromingen te Duitsland, België en Nederland (Limburg) in juli 2021.

- De eerste laag is preventie: het zoveel mogelijk voorkomen van een overstroming.
 - De tweede laag richt zich op het realiseren van een duurzame ruimtelijke inrichting van ons land.
 - De derde laag zet in op een betere (organisatorische) voorbereiding op een mogelijke overstroming (rampenbeheersing) (Nationaal Waterplan, p.).
- Meerlaagsveiligheid gaat uit van een risicobenadering, het gaat om zowel kansen op als mogelijke gevolgen van overstromingen."

Gemeenten hebben vooral in de tweede en derde laag een rol. Laag twee betreft onder meer de watertoets, uitgevoerd door het waterschap. Provincie is verantwoordelijk voor de regionale structuurvisie en de gemeente voor structuurvisie en het bestemmingsplan. Dit is onder de Omgevingswet de *Provinciale Omgevingsvisie (POVI)*. Hierin dienen maatregelen te landen als:

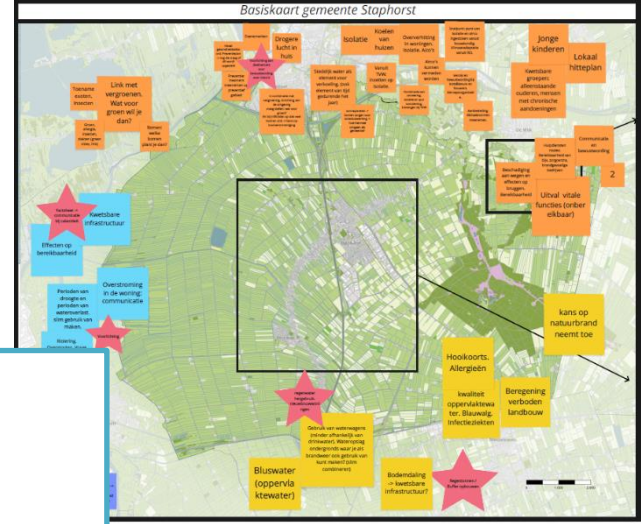
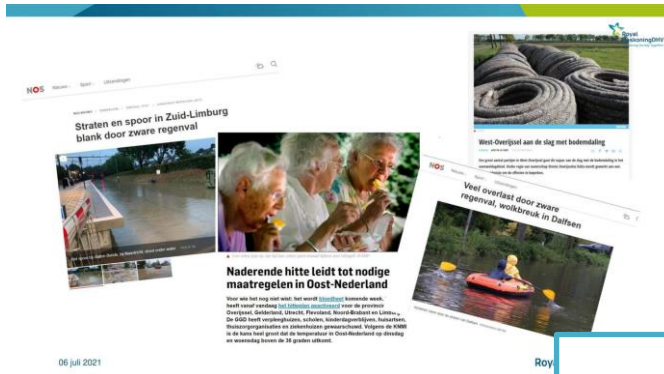
- Beïnvloeden overstromingsverloop (compartimentering);
- Aangepast bouwen (ophogen, bouwen op palen, *wet-proof* bouwen, *dry-proof* bouwen, drijvend bouwen, amfibische woningen);
- Bescherming van kritieke infrastructuur;
- Bouwen ter ondersteuning van crisismanagement (evacuatie routes + vluchtplaatsen);
- Risicozonering, vermijden/verbieden van bebouwing in risicovolle gebieden.

Door deelnemers is ingebracht dat vooral transparante communicatie over de overstromingsrisico's en klimaatrisico's van belang is bij nieuwe ontwikkelingen. Inwoners en andere gebiedsgebruikers wensen zo veel mogelijk te worden ontzorgd met betrekking tot klimaatrisico's. De gemeente Staphorst volgt momenteel de wettelijke veiligheidsnormen. De gemeente Staphorst wil in de toekomst met gebiedsgebruikers in gesprek over rolverdelingen en de visie op verantwoordelijkheden.

⁴ www.stowa.nl/deltafacts/waterveiligheid/innovatieve-dijkconcepten/meerlaagsveiligheid-de-praktijk

⁵ Bron: STOWA

Intermezzo – reflectie van de klimaatdialogen



Hitte eiland effect

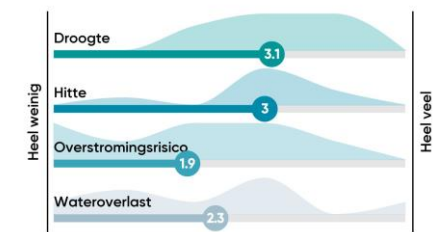
- Zichtbaar in kern Staphorst
- Mogelijke maatregelen
 - Groene as door de wijk voor afwatering en verkoeling
 - Gebruik lichte materialen
 - Minimaliseren verharding
 - Meer groen (gevels, daken, parken)
 - Koelte van water (bijv. Fontainen/waterstraat)



- 11 online klimaatdialogen
- Meer dan 50 deelnemers
- Interactieve werksessies voor interne en externe stakeholders
- Werksessie voor gebiedsgebruikers en inwoners
- Vragen en antwoorden met Mentimeter
- Brainstormen met kaarten in whiteboardplatform Miro
- Resultaat: heel veel bruikbare input voor de strategie!

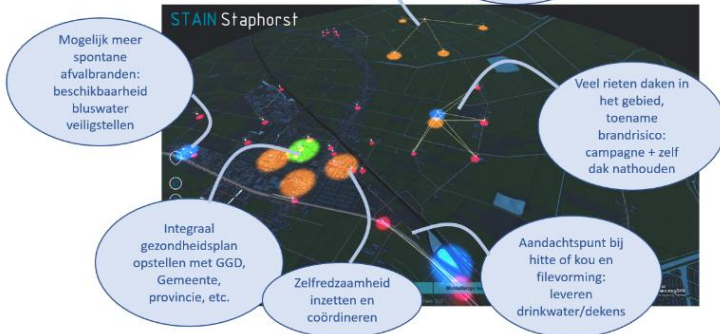
Zie bijlage 1 voor de aanpak en onderwerpen van de dialogen

Van ... merk ik momenteel...



11 Klimaatdialoog Betsuud Gebied | 25 mei 2021

Royal HaskoningDHV



Bodemdaling/verzakking in het buitengebied

Het dalen van de bodem waardoor objecten op de bovengrond verzakken, wat ontstaat door oxidatie van veen en de afvoer van water via sloten.

- Voor het buitengebied heeft dit de volgende gevolgen:
- Natte(re) ondergrond landbouw, grasland
 - CO2 uitstoot
 - Veranderende natuur en leefomgeving diersoorten
 - Woningen < 1970 schade (Rouveen)



- Dit speelt voornamelijk in het westen (Staphorsterveld) van de gemeente
- Maatregelen om bodemdaling tegen te gaan, zijn:
- Regulatie van het grondwaterpeil
 - Waterdrainage, waarbij het land continue wordt beweasd en ontwaterd
 - Pilot onderwaterdrainage Olde Maten

30 juni 2021

Royal HaskoningDI

30 juni 2021

Royal HaskoningDHV

3 Willen: wat we willen bereiken

Op basis van de uitkomsten van de dialogen zijn vijf bouwstenen geformuleerd om voor Staphorst te komen tot een klimaatbestendige en waterrobuuste inrichting in 2050:

- **Gezond wonen en werken** – We nemen maatregelen om te zorgen dat inwoners en ondernemers in de gemeente Staphorst geen ontoelaatbare gevolgen van klimaatverandering ondervinden.
- **Buitengebied** – De gemeente Staphorst omarmt haar verantwoordelijkheden betreffende klimaatadaptatie in het buitengebied, en vormt een betrouwbare gespreks- en samenwerkingspartner voor overheidslagen, maatschappelijke organisaties en gebiedsgebruikers met hun eigen verantwoordelijkheden.
- **Landschap, natuur en recreatie** – We zorgen dat de gemeente Staphorst een gemeente is waar het nemen maatregelen voor het behouden en versterken van groen, natuur en recreatiewaarden voor een gezonde en fijne leefomgeving, hand in hand gaat met de omgang met klimaatadaptatie.
- **Vitaal en kwetsbaar** – We nemen risicobeheersmaatregelen om onze inwoners en vitale functies en infrastructuur voor te bereiden op effecten van klimaatverandering en zijn voorbereid te handelen bij calamiteiten.
- **We doen het samen** – We zetten ons in om draagvlak te creëren en betrekken inwoners, bedrijven en maatschappelijke organisaties integraal bij het klimaatbestendig inrichten van onze leefomgeving, waarbij iedereen op de hoogte is van zijn/haar rol.

De bouwstenen moeten integraal worden bekeken. Inwoners, ondernemers en maatschappelijke organisaties hebben een grote rol bij het klimaatbestendig inrichten van de bebouwde omgeving en het buitengebied. Bij het verder klimaatadaptief inrichten van de gemeente Staphorst worden zij daarom nauw betrokken. Het klimaatbestendig maken van de gemeente Staphorst is namelijk niet alleen een taak van de gemeente. Dit betekent dat alle inwoners, ondernemers en

maatschappelijke organisaties een steentje moeten bijdragen. Gemeente en waterschap geven het goede voorbeeld aan inwoners, bedrijven en andere partijen en spelen een rol door samenwerking te organiseren, mede te financieren en waar nodig regels te stellen. Per bouwsteen heeft de gemeente Staphorst een ambitie, visie, strategie en leidende principes geformuleerd en de opgaven en kansen in beeld gebracht (zie bijlagen 3 – 7 voor meer informatie).

Wat is klimaatbestendig en waterrobuust?

Er bestaat geen uniforme definitie voor de begrippen klimaatbestendig en waterrobuust. Het zijn doelen die werkenderwijs scherper en concreter moeten worden voor de gemeente Staphorst. De invulling van die doelen verschilt per situatie en locatie. De risico's van klimaateffecten verschillen en kunnen uiteenlopend worden ervaren.

Bewustwording van de effecten en risico's van klimaatverandering is een belangrijk begin om Staphorst klimaatbestendig te maken. Dat is een complexe opgave, die een nauwe samenwerking vraagt tussen overheden, inwoners, bedrijven, agrariërs en terreinbeheerders. Een integrale benadering is nodig, want waar mogelijk sluit de aanpak aan bij andere transities in stedelijk en landelijk gebied, zoals bijvoorbeeld de ontwikkelingen in de landbouw en de energietransitie. Aan de waterrobuustheid werkt de gemeente Staphorst al langere tijd samen met het waterschap, de provincie en veiligheidsregio.

Wateroverlast kunnen we echter nooit helemaal voorkomen, maar we proberen het wel zo veel mogelijk te beperken. Ook dat doen de gemeente en het waterschap samen met de betrokken partijen. Voor de gemeente Staphorst betekent klimaatbestendig en waterrobuust dat we zo goed mogelijk voorbereid zijn op de gevolgen van klimaatverandering. We accepteren hinder, beperken overlast en proberen schade te voorkomen. Klimaatbestendig zijn, betekent niet dat er nooit overlast of schade op kan treden.

Per bouwsteen zijn projecten opgesteld, deze zijn in de tabel op pagina 17-24 samengevat. Deze vormen de projecten in het uitvoeringsplan. Wij zetten acties en kansen dus direct om in projecten die de komende jaren worden uitgevoerd. De onderbouwende strategie en leidende principes zijn per thema te vinden in bijlagen 3 tot en met 7.

Fasering van projecten

Wij hebben als gemeente een vooraf bepaald budget per jaar voor de uit te voeren projecten (zie hoofdstuk 4). Daarom is er nauw gekeken naar de fasering van de uit te voeren projecten per jaar tot en met 2025 (zie voor de fasering Bijlage 8).

We beginnen in 2022 enerzijds met de quick wins projecten en anderzijds met projecten waarbij het belangrijk is gebruik te maken van het momentum. De gemeenteraad wil inspelen op de steeds heter wordende zomers en de hittegolven van de afgelopen jaren en start in 2022 al met hitteprojecten die gericht zijn op het verbeteren van de volksgezondheid (zie ook Notitie Quick Wins Klimaatadaptatie Staphorst: Operatie Steenbreek en Lokaal Hitteplan in bijlage 9).

Verder sluiten sommige projecten aan bij lopende pilots en projecten. Bijvoorbeeld de onderwaterdrainage pilot in het veengebied Kostverloren- en Kloosterzijl en projecten vanuit RIVUS naar vitale en kwetsbare objecten in de regio. Door aan te sluiten bij die lopende trajecten wordt het momentum behouden. Tot slot is gekozen om in 2022 en 2023 de projecten uit te voeren die als basis dienen voor projecten op de langere termijn. Denk hierbij aan het opzetten van de labelsystematiek, het

opstellen van een ontwerp kader groen en het opzetten van een klankbordgroep van bewoners. Deze projecten hebben invloed op andere acties in de jaren erna.

Vervolgens zetten we de resultaten uit de projecten van 2022 en 2023 in 2024 om in beleid. Hiermee borgen we klimaatadaptatie in onze procedures en handelswijze. Dit is nodig om klimaatadaptatie structureel mee te nemen in de uitvoering van projecten. In 2025 gaan we aan de slag met uitvoeringsprojecten, bredere communicatie naar inwoners en ondernemers en kijken we naar de mogelijkheden die er op het gebied van klimaatadaptatie zijn voor agrariërs.

Het delen van *best practices* met andere gemeenten vindt voortdurend plaats. Ook wordt bij elk rioleringsproject uit het GRP gekeken hoe klimaatadaptatie mee kan worden gekoppeld. Daarnaast wordt voortdurend gekeken hoe voorkomen kan worden dat duikers door verzakking gaan lekken en dat er betonspatting voorkomt bij betonwegen in het buitengebied.

Tabel 3-1 Overzicht en toelichting uitvoeringsprojecten

Thema	Actie nr.	Projecten	Klimaatthema('s)
Algemeen	0.1	De gemeente deelt <i>best practices</i> met andere gemeenten binnen RIVUS. Dit gebeurt door structureel met een ambtenaar vanuit de gemeente Staphorst vertegenwoordigd te zijn binnen RIVUS. Ervaringen worden gebracht en opgehaald, en goede voorbeelden uit andere gemeenten worden gebruikt om mogelijk toe te passen of lering uit te trekken in Staphorst. Daarnaast komt de gemeente geregeld samen met waterschap en provincie om: 1. Kennis te nemen van lopende en aankomende klimaatprojecten; 2. De rol van de gemeente in deze projecten te identificeren en vast te stellen.	Wateroverlast, hitte, droogte, overstromingsrisico's
	0.2	De gemeente vertaalt en integreert de klimaatadaptatie-ambities in de herijkte omgevingsvisie voor de gemeente Staphorst. Dit betekent dat klimaatadaptatie een integraal onderdeel zal uitmaken van de omgevingsvisie en dat de ambities vanuit deze strategie en vanuit andere beschikbare documenten worden verwoord. Het ontwerp kader groen (zie 3.2) wordt gebruikt als input hiervoor.	Wateroverlast, hitte, droogte, overstromingsrisico's
	0.3	De gemeente vertaalt en integreert de klimaatadaptatie-ambities in het gemeentelijk groenbeleidsplan. Hierbij wordt nagegaan of het groenbeleid in lijn is met de opgaven en de klimaatadaptatieve ambities, strategie en leidende principes zoals opgenomen in deze strategie. De gemeente streeft ernaar gebruikersgroen te behouden en daarom de klimaatadaptatieve groentoeepassingen te combineren met het gebruikersgroen. De combinatie van klimaatadaptatie én gebruikersgroen zorgt voor een prettige en gezonde woon-, werk- en leefomgeving waar plaats is voor ontmoeten en bewegen, en die gevarieerd groen en biodiversiteit bevordert. Dit kan mogelijk uitgeefbare ruimte kosten.	Wateroverlast, hitte, droogte
	0.4	De gemeente vertaalt en integreert de klimaatadaptatie-ambities in het wegen- en bermbeheerplan. Hierbij wordt nagegaan of het wegen- en bermbeheerplan in lijn is met de opgaven en de klimaatadaptatieve ambities, strategie en leidende principes zoals opgenomen in deze strategie.	Wateroverlast, hitte, droogte
	0.5	De gemeente zet een labelsystematiek met klimaatadaptatienormen op (zie hoofdstuk 4.2). Hierbij worden per klimaatthema de normen voor de gemeente Staphorst bepaald en wordt duidelijk wat voor Staphorst klimaatbestendig en waterrobuust betekent.	Wateroverlast, hitte, droogte, overstromingsrisico's

Thema	Actie nr.	Projecten	Klimaatthema('s)
	0.6	De gemeente rolt de labelsystematiek uit in de gemeente Staphorst en haar beleid (zie hoofdstuk 4.2). Dit betekent dat de klimaatlabels worden toegewezen aan de verschillende straten/wijken in de gemeente, en worden gebruikt bij het maken van klimaatadaptieve beslissingen.	Wateroverlast, hitte, droogte, overstromingsrisico's
	0.7	De gemeente realiseert een water- en klimaatadaptatiestructuurkaart met toepassing van klimaatadaptieve maatregelen. Dit betreft een overzicht op kaart, waarop het klimaatadaptieve beleid en de klimaatadaptieve maatregelen binnen de gemeente Staphorst worden weergegeven. De functie hiervan is tweeledig: <ul style="list-style-type: none"> - Als intern en extern communicatiemiddel om weer te geven welk beleid wordt uitgevoerd; - Als lobbymiddel naar hogere overheidsorganen, om de ambities van de gemeente Staphorst aan het licht te brengen. 	Wateroverlast, hitte, droogte, overstromingsrisico's
	0.8	De gemeente streeft naar een klimaatadaptieve inrichting van straten. De gemeente onderzoekt daarom structureel welke straten hiervoor in aanmerking komen, welke opties tot klimaatadaptief inrichten er zijn en voert dit uit. De gemeente koppelt de uitvoeringskosten aan het GRP. Dit omdat de te verwachten meerkosten 10-15% per herinrichtingsproject zijn. Naar aanleiding hiervan wordt in het kostendekkingsplan geld gereserveerd. Een consequentie kan zijn dat de heffing wordt verhoogd. Als onderdeel van het GRP moet worden onderzocht welke meerkosten exact zullen optreden om straten klimaatadaptief in te richten. De meerkosten voor een klimaatadaptieve inrichting van straten zijn nog niet meegenomen in het uitvoeringsplan. Wanneer de gemeente aan de slag gaat met de vervanging van het riool, maakt zij waar mogelijk zinvol gebruik van gescheiden systemen inclusief infiltratieriool (vooral bij de zandgronden).	Wateroverlast, hitte, droogte
	0.9	De gemeente schrijft en rolt een communicatie- en participatiestrategie klimaatadaptatie uit naar inwoners, ondernemers en maatschappelijke organisaties. Dit doet zij in afstemming met de RIVUS-partners. Binnen RIVUS werken alle partners samen aan de bouwstenen voor communicatie. Hiermee wordt gestart in 2022.	Wateroverlast, hitte, droogte, overstromingsrisico's

Thema	Actie nr.	Projecten	Klimaatthema('s)
Gezond wonen en werken – bestaande bouw	1.1	<p>De gemeente zet een lokaal hitteplan op. Hiermee verkent de gemeente wat zinvolle stappen zijn om kwetsbare groepen (zoals ouderen, chronisch zieken en kinderen) beter voor te bereiden op de gevolgen van hitte.</p> <p>Binnen RIVUS werkt de gemeente gezamenlijk met andere partners aan het opstellen van hitteplannen. De plannen vormen een aanvulling op het nationale hitteplan en de acties die nu al uitgevoerd worden. In de hitteplannen komen afspraken te staan over de aanpak van de gezondheidsgevolgen van hitte, als aanvulling op het Nationaal Hitteplan. Ook wordt opgenomen welke acties nodig zijn om schade en overlast te voorkomen. Daarbij valt onder andere te denken aan het voorkomen van hittestress bij alleenwonende ouderen en effecten op de infrastructuur. Er wordt actief samengewerkt met de GGD. Het lokaal Hitteplan werkt voort op het regionale hitteplan.</p> <p>Het opstellen van de hitteplannen bestaat uit 2 fases:</p> <ol style="list-style-type: none"> 1. Het opstellen van een format voor het hitteplan en inventarisatie van de benodigde lokale (zorg)partners. Hierbij wordt gebruik gemaakt van het format wat door de GGD al is uitgewerkt voor het hitteplan. Optie daarbij is om als pilot een hitteplan voor één RIVUS partner alvast uit te werken. Deze kan dan gebruikt worden door andere RIVUS partners. <p>Het opstellen van de hitteplannen van de afzonderlijke partners waarbij per actie wordt aangegeven wie het initiatief neemt, welke partijen betrokken zijn en wat de doelgroep is. Gestreefd wordt naar zo uniform mogelijke plannen. Elke partij zorgt wel voor maatwerk met de lokale (zorg)partijen.</p>	1.3
	1.2	De gemeente streeft naar de vergroening van parkeerplekken, hiermee wordt bedoeld op groene parkeerplekken door middel van grasbetonstenen. De gemeente zet hiervoor een onderzoek uit naar locaties en kansen. Er wordt gekeken naar nieuwe technologieën voor waterdoorlatende verharding.	Wateroverlast, hitte, droogte
	1.3	De gemeente stelt zelf klimaatadaptieve uitgangspunten én een werkproces voor nieuwbouw op, waar klimaatadaptatie een integraal onderdeel van uitmaakt. Deze uitgangspunten worden meegegeven aan projectontwikkelaars, stedenbouwkundig adviseurs van de gemeente en/of de woningbouwcorporatie, zodat nieuwe wijken klimaatbestendig en waterrobuust worden ingericht. Op deze manier wordt de watertoets naar een zogenaamde <i>Klimaattoets</i> omgevormd.	Wateroverlast, hitte, droogte, overstromingsrisico's

Thema	Actie nr.	Projecten	Klimaatthema('s)
		Momenteel worden klimaatadaptieve uitgangspunten meegegeven per project. Een kader met uitgangspunten zorgt er voor dat klimaatadaptief ontwikkelen gestandaardiseerd wordt. Dit kan de gemeente met haar eigen kennis en expertise, en in samenwerking met ontwikkelingspartijen realiseren.	
	1.4	Er wordt een inventarisatie op bedrijventerreinen gedaan. De wensen en ambities bij ondernemers voor klimaatadaptieve maatregelen en eventuele koppelkansen met de energietransitie worden geïdentificeerd. Hierbij bouwt Staphorst voort op de uitkomsten van het door RIVUS-partners opgestelde document over de aanpak duurzame en klimaatadaptieve bedrijventerreinen en vertaalt deze naar lokale schaal.	Wateroverlast, hitte, droogte
	1.5	<p>De gemeente Staphorst voert een verdiepende analyse naar de hittestress-knelpunten in de dorpskernen uit. Hierbij wordt een analyse gedaan naar het versteend oppervlak en de gevolgen hiervan. Deze verdieping geeft inzicht in de temperatuur op straat- en wijkniveau, deze informatie is niet beschikbaar uit de huidige stresstesten en openbare data. De resultaten van de verdiepende analyse kunnen worden gebruikt om knelpunten identificeren en urgente locaties aan te wijzen. Eventuele maatregelen worden als vervolg hierop uitgevoerd.</p> <p>De verdiepende analyse naar de hittestress in de kernen wordt opgevolgd door onderzoek naar de knelpunten op straatniveau, met extra aandacht voor kwetsbare groepen; ouderen, kinderen en mensen met een kwetsbare gezondheid. Hierbij wordt gekeken naar passende oplossingen tegen hittestress per knelpunt (locatie), zoals de mogelijkheden voor koele en schaduwrijke routes in het centrum.</p>	Hitte
Buitengebied	2.1	De gemeente sluit aan bij de evaluatie van het waterschap over de onderwaterdrainage pilot in het veengebied Kostverlorenzijl/ Kloosterzijl. De gemeente neemt de uitkomsten en vertaalt deze naar een eventuele toepassing voor de gemeente Staphorst.	Droogte/bodemdaling
	2.2	Afgevaardigden van de gemeente die vertegenwoordigd zijn binnen de deelgebiedscommissie Staphorsterveld zorgen ervoor dat klimaatadaptatie wordt geborgd. De voornaamste klimaateffecten in dit gebied zijn droogte en bodemdaling. Naast bodemdaling veroorzaakt door een lage grondwaterstand, kan er aanvullende bodemdaling plaatsvinden door perioden van droogte en neerslagtekort (veroorzaakt door klimaatverandering).	Droogte/bodemdaling

Thema	Actie nr.	Projecten	Klimaatthema('s)
		Het is de rol van de gemeente om hier in de deelgebiedscommissie continu aandacht aan te besteden en te borgen dat er kansen worden geïdentificeerd voor de omgang met het veranderende klimaat in het gebied. Verder is het een gezamenlijke opgave van de deelgebiedscommissie om de belangen van gebiedsgebruikers in het buitengebied in kaart te brengen en samen te brengen tot gemeenschappelijke belangen.	
	2.3	De gemeente onderzoekt via samenwerking met de deelgebiedscommissie Staphorsterveld de rol van de gemeente Staphorst binnen lopende initiatieven in het thema bodemdaling. Hierbij wordt nagegaan of dit te koppelen is aan klimaatadaptieve benaderingen, waarbij wordt gekeken of er aanvullende subsidies kunnen worden binnengehaald voor de gemeente Staphorst en haar inwoners. Deze verantwoordelijkheid valt onder de deelgebiedscommissie Staphorsterveld.	Droogte/bodemdaling
	2.4	Met lokale agrariërs en de deelgebiedscommissie Staphorsterveld inventariseert de gemeente maatregelen die de agrariër zelf kan nemen in het omgaan met het veranderende klimaat. Hierbij worden ook subsidies in kaart gebracht die men zelf kan aanvragen (zoals de ontwikkeling van de Europese subsidie Gemeenschappelijk landbouwbeleid (GLB) en subsidies van provincie en waterschap (Deltaplan Agrarisch Waterbeheer (DAW)). Er wordt ook gekeken naar inzet van de aanpak Verrijkende Landbouw in het buitengebied. Deze verantwoordelijkheid valt onder de deelgebiedscommissie Staphorsterveld.	Droogte/bodemdaling
	2.5	De gemeente overlegt met het waterschap Drents Overijsselse Delta wat voor een onderzoeken naar de mogelijkheden voor klein waterbeheer mogelijk zijn. Dit stelt de agrariër in de positie zich aan te passen aan de situatie (waterpeil). Dit vindt plaats in het verband van de deelgebiedscommissie Staphorsterveld.	Wateroverlast, droogte
	2.6	Bij het verhelpen van lekkende en verzakkende duikers voert de gemeente op lokaal niveau grondige vervanging uit (verwijderen veengrond en aanbrengen zandgrond), zodat de problemen in de toekomst minder zullen voorkomen. De gemeente zet in op het voorkomen van verzakking van betonwegen en betonspatting in het buitengebied. Dit doet de gemeente door in te zetten op het uitvoeren van vroegtijdig onderhoud aan scheuren, schades en dilatatievoegen, dat gevaarlijke situaties en onderhoudskosten voorkomt. De kosten hiervan zijn niet meegenomen in het uitvoeringsplan. De kosten zijn niet voorspelbaar, omdat niet voorspelbaar is wanneer lekkende en verzakkende duikers of verzakking van betonwegen en	Droogte/bodemdaling

Thema	Actie nr.	Projecten	Klimaatthema('s)
		betonspatting zich voordoen. Wanneer dit zich voordoet dan vallen de kosten onder gemeentelijke beheerkosten. Tenzij het gaat om een duiker van het waterschap, dan zijn de kosten voor het waterschap. Verder worden de resultaten van een door RIVUS-partners opgezette uitgangspunten voor klimaatbestendige weginfrastructuur worden wanneer deze bekend zijn door de gemeente Staphorst opgenomen in haar eigen programma's.	
Landschap, natuur en recreatie	3.1	De gemeente Staphorst zet in op <i>het juiste groen op de juiste plek</i> . Hiervoor wordt een ontwerp kader groen en klimaatadaptatie opgesteld, wat als leidraad gaat fungeren voor een goede toepassing van groen. Denk hierbij aan: <ul style="list-style-type: none"> - Het onderzoek doen naar welke soorten bomen en beplanting geschikt zijn voor natte en droge locaties; - Het voorkomen van wortelopdruk door 'het juiste groen op de juiste plek' te plaatsen. Bij het aanbrengen van nieuw groen moet er voldoende ruimte zijn voor wortelgroei (geen hinder van riolering en kabels en leidingen). Daarnaast is het van belang dat de bodem beschikt over de juiste groeiomstandigheden (voldoende voeding, water, beluchting). Bij beperkte ruimte is het mogelijk om de wortel tegen te houden of te begeleiden door bijvoorbeeld wortelgeleidingssystemen of worteldoeken. - Het plaatsen van bomen tegen hittestress. Welke bomen komen waar en hoe staat dit in verhouding tot het mogelijke extra water dat deze onttrekken aan de grond. - Er moet aandacht zijn voor de relatie tussen groen en de kans op de ontwikkeling van plagen en allergieën. 	Wateroverlast, hitte, droogte
	3.2	De gemeente Staphorst inventariseert bestaand groen, parken en plantsoenen voor kansen voor klimaatadaptief ruimtegebruik. Dit kan bijvoorbeeld door het aanpassen van de groenvoorziening, het toevoegen van een waterbergende functie, of deze geschikt maken voor recreatie in tijden van hitte.	Wateroverlast, hitte, droogte
Vitaal en kwetsbaar	4.1	De gemeente stelt een integrale aanpak <i>Omgang met overstromingen Staphorst</i> op. Hierbij is de wens om samen te werken met het waterschap Drents Overijsselse Delta, de provincie Overijssel en Veiligheidsregio IJsselland om verantwoordelijkheden uit laag 2 van het concept meerlaagsveiligheid (MLV) vast te leggen en te identificeren wat er nodig is om deze verantwoordelijkheden uit te voeren. Laag 2 van het MLV richt zich op gevolgbeperkende maatregelen. Te denken valt aan het opstellen van een normenkader voor de bebouwde omgeving in relatie tot overstromingsrisico's (hoe hoog moeten de wegen liggen, hoe hoog	Overstromingsrisico's

Thema	Actie nr.	Projecten	Klimaatthema('s)
		moeten de drempels van woningen zijn ten opzichte van het maaiveld, etc.). Uit de klimaatdialogen is gebleken dat de rollen en verantwoordelijkheden nog niet zijn verdeeld over de partijen. Tevens vindt er afstemming plaats tussen RIVUS en het proces rondom het concept meerlaagsveiligheid van het hoofdwatersysteem (Hoogwaterbeschermingsprogramma).	
	4.2	De gemeente Staphorst werkt voort op de regionale studie naar vitale en kwetsbare functies in de regio RIVUS, en bepaalt de wijze van lokale bescherming hiervan. Afstemming vindt plaats met RIVUS-partners (risicoanalyse Vitale Infrastructuur).	Wateroverlast, hitte en droogte Overstromingsrisico's
Inwoners en ondernemers	5.1	De gemeente rolt Operatie Steenbreek uit voor het creëren van bewustwording bij inwoners, maatschappelijke organisaties en bedrijven en enthousiasmeert hen om aan de slag te gaan met klimaatadaptatie. Onderdeel hiervan is de inzet op het ontharden en vergroenen van zowel privaat als semipubliek terrein (schoolpleinen etc.) . Er is een focus op het verwijderen van verharding bij inwoners van de gemeente, het inleveren en/of ophalen van de stenen mag hierbij niet worden vergeten (zie notitie quick wins).	Wateroverlast, hitte, droogte
	5.2	Operatie Steenbreek is een doorlopend project. Het is nog niet duidelijk welke projecten het precies zal inhouden, maar er zal een voortdurende inspanning plaatsvinden in ieder geval tot en met 2025.	Wateroverlast, hitte, droogte
	5.3	De gemeente stelt inwoners en ondernemers in de gelegenheid om zelf maatregelen te treffen middels een toolbox klimaatadaptatie. Dit doet zij door: <ul style="list-style-type: none"> - Te onderzoeken wat de mogelijkheden zijn in het faciliteren in middelen om initiatieven te starten, zoals het verstrekken van subsidies en het organiseren van informatieavonden; - Informatie te verstrekken en een toolbox met voorbeeldmaatregelen op te stellen waarmee duidelijk wordt hoe inwoners en ondernemers kunnen omgaan met het veranderende klimaat, waarbij we inzetten op het delen van goede voorbeelden van inwoners zelf. 	Wateroverlast, hitte, droogte
	5.4	De gemeente zoekt meekoppelkansen tussen klimaatadaptatie en de Transitievisie Warmte, door in te zetten op natuurlijke en passieve manieren om woningen en gebouwen te isoleren en synergie te vinden in activiteiten en planning om dubbel werk te voorkomen. Synergie kan bijvoorbeeld worden gezocht bij projecten waarbij een straat wordt opgegeleid voor een warmtenet die vervolgens klimaatadaptief kan worden heringericht.	Hitte

Thema	Actie nr.	Projecten	Klimaatthema('s)
	5.5	<p>De gemeente zet een klankbordgroep met bewoners op. Deze kan gebruikt worden voor verschillende doeleinden:</p> <ul style="list-style-type: none"> - Bewoners vragen naar hun input op verschillende thema's betreffende klimaatadaptatie; - Samenwerken met inwoners en hen consulteren zodat er gezamenlijk campagnes kunnen worden bedacht; - Inwoners informeren en stimuleren over acties in samenwerking met lokale bedrijven, bijvoorbeeld via inspiratiemarkten en hiermee het integrale verhaal omtrent klimaatverandering te vertellen. Dit verhaal moet concreet, herkenbaar en behapbaar worden gehouden, zodat inwoners zich aangesproken voelen. 	Wateroverlast, hitte, droogte
Deltaplan Ruimtelijke Adaptatie	6.1	In de aanloop naar de nieuwe DPRA cyclus (2026-2030) evalueert en herziet de gemeente Staphorst de uitvoeringsagenda klimaatadaptatie 2022-2025. Er wordt gekeken naar de gehaalde doelstellingen en bepaalt de koers voor de nieuwe cyclus. Hierbij wordt een beroep gedaan op de medewerker duurzaamheid en collega's van andere afdelingen.	Wateroverlast, hitte, droogte, overstromingsrisico's
	6.2	De gemeente stelt een plan van aanpak voor de DPRA cyclus 2026-2030 op. Hierbij is het doel een nieuwe klimaatadaptatie strategie en uitvoeringsagenda voor de gemeente. Er kan worden overwogen een externe partij in te schakelen.	Wateroverlast, hitte, droogte, overstromingsrisico's

4 Werken: waar gaan we de komende jaren aan werken?

4.1 Onze rol en verantwoordelijkheden

De gemeente Staphorst maakt van klimaatadaptief handelen het nieuwe normaal. Het is aan ons, als gemeente, om het goede voorbeeld te geven bij het inrichten van de openbare ruimte en bij het doen van waterbeheer. Daar hoort een verbindende, faciliterende en stimulerende houding bij. Op de volgende wijze vervullen wij deze rol:

- We stellen een *integraal beleid* op voor het klimaatbestendig ontwerpen en inrichten van de leefomgeving/ openbare ruimte, waarin thema's als riolering, water, groen en beheersplannen bij elkaar komen.
- We maken gebruik van de *kennis en creativiteit* van de markt en stimuleren gezamenlijke pilots om meer inzicht te krijgen in de mogelijkheden om de gemeente Staphorst klimaatbestendig in te richten. Daarbij zorgen we voor een goede monitoring van de pilots en een evaluatie. Hierbij nemen we de ruimte te ontdekken wat wel en niet werkt. Bij succesvolle toepassing geven we de aanpak een plek in beleid.
- We *koppelen opgaven en programma's*, bijvoorbeeld die van klimaatadaptatie en water- en bodemkwaliteit (programma Deltaplan Agrarisch Waterbeheer (DAW)), de stikstofproblematiek en de bodemdalingsopgave (Gebiedsgerichte Aanpak Noordwest-Overijssel), en de energietransitie (Regionale Energie Strategie (RES) en warmtetransitie (TVW)). Maar ook een koppeling van de binnenstedelijke groenstructuur aan het provinciale natuurnetwerk.

- We stellen de *verbinding met de gebiedsgebruikers* voorop. We gaan in gesprek met inwoners, agrariërs, bedrijven en ontwikkelaars over belangen, wisselen kennis uit en gaan opzoek naar oplossingsrichtingen. We denken actief mee en sturen gebiedsgebruikers niet van het kastje naar de muur.
- We blijven vertegenwoordigd in en versterken *regionale samenwerkingsverbanden* met onder andere de provincie Overijssel, Waterschap Drents Overijsselse Delta, RIVUS en Veiligheidsregio IJsselland. We trekken samen op in de klimaatbestendige inrichting van onze regio, verkleinen risico's en stellen een duidelijke rolverdeling op.

Regionale samenwerkingen

Het veranderende klimaat is een gezamenlijke, grensoverschrijdende opgave. We stellen de kracht van samenwerken voorop, daarbij horen regionale samenwerkingen. In de regio werken we als volgt met de onderstaande partijen:

- **RIVUS**

Op regionale schaal werkt RIVUS⁶ aan het afvalwaterketenbeheer en de klimaatadaptatiestrategie en uitvoeringsagenda (DPRA). De gemeente Staphorst wordt 1 à 2 keer per jaar geïnformeerd over de voortgang in het bestuurlijk overleg. Daarnaast wordt de gemeente betrokken bij de opstelling van de regionale adaptatiestrategie en uitvoeringagenda. De gemeente Staphorst etaleert haar regionale belangen met betrekking tot klimaat in dit platform.

- **Provincie**

De provincie Overijssel heeft in mei 2020, in Interprovinciaal Overleg (IPO) verband, het position paper *Samen werken we aan een klimaatbestendig Nederland!* opgesteld. Provincies hebben de samenwerking met gemeenten hoog op de agenda staan. Zij willen vooral richting geven, stimuleren en faciliteren.

⁶ Samenwerkingsverband voor de afvalwaterketen en voor klimaatadaptatie, in West Overijssel tussen de gemeenten Dalfsen, Deventer, Kampen, Olst-Wijhe, Raalte, Staphorst, Zwartewaterland, Zwolle, provincie Overijssel en Waterschap Drents Overijsselse Delta

Momenteel lopen er al diverse trajecten vanuit de provincie waar de gemeente Staphorst bij is aangesloten, zoals de Gebiedsgerichte Aanpak (GGA). Verder keert de provincie subsidies uit, waaronder de subsidie Klimaatadaptatie⁷. De gemeente blijft nauw betrokken.

- **Waterschap**

Het waterschap zorgt voor het waterbeheer en de waterveiligheid in de gemeente. Zij staat daarover in nauw contact met de gemeente. Daarnaast neemt het waterschap de (wettelijk verplichte) toetsingen voor waterveiligheid af bij gemeenten via de watertoets en de overstromingsparagraaf. De gemeente wil actief participeren bij projecten die van invloed zijn op Staphorst (bijvoorbeeld het bepalen van ontwerpcriteria klimaatadaptatie).

- **Veiligheidsregio IJsselland**

De veiligheidsregio zet zich in voor de veiligheid van de inwoners en bezoekers van de gemeente. Samen met de gemeente hebben zij afspraken over de aanpak van rampen en crises, zo ook bij bijvoorbeeld overstromingen.

4.2 Borging in beleid en organisatie

Het programma Energie & Klimaat (2020) vormt in de gemeente Staphorst de basis voor klimaatbeleid. In dit programmaplan staat de doelstelling op het gebied van klimaat beschreven, namelijk dat de gemeente Staphorst klimaatadaptief is in 2050. Om dit doel te bereiken wordt ingezet op het borgen van klimaatadaptatie in beleid, zoals in de omgevingsvisie, gemeentelijke werkwijze en werkprocessen. Ook worden de toekomstig te nemen maatregelen voor klimaatadaptatie gekoppeld aan uitvoeringsprogramma's van andere beleidsterreinen, zoals riolering, groen of wegbeheer, zodat er 'werk met werk' kan worden gemaakt.

Op dit moment is er naast het programma Energie & Klimaat geen vastgesteld beleid op het thema klimaatadaptatie. Het is hierdoor niet mogelijk om bij private initiatieven klimaatrobustheid af te dwingen. Ook ambtelijk en voor publieke

ontwikkelingen hangt de inzet op dit thema af van de inzet van diverse beleidsmedewerkers. Op dit moment is er geen beleid dat als kader of handvat in de belangenafweging of als leidraad kan worden ingezet. Het is daarom van vitaal belang de klimaatadaptatiestrategie in te passen in de verschillende beleidsstukken, gemeentelijke organisatie en structuren (bijvoorbeeld (raads-)commissies en werkgroepen). In de klimaatdialoog is naar voren gekomen dat de verbinding met klimaatadaptatie in een aantal beleidsstukken kan worden gemaakt. Deze beleidstukken worden op pagina 28 (*Verankering klimaatadaptatie in bestaand gemeentelijk beleid*) beschreven. Naast de bestaande beleidsstukken zoekt de gemeente naar methodieken om klimaatadaptief ontwikkelen (gebiedsontwikkeling, nieuwbouw) te stimuleren en kwalificeren. Om een klimaatrobust ontwerp of ontwikkeling verder te specificeren en vorm te geven, zetten wij in op de klimaatlabelsysteem. Hiermee wordt middels labels namelijk de mate van klimaatrobustheid bepaald.

Werken met klimaatlabels

Het DPRA heeft bewust niet vastgelegd wat een klimaatbestendige en waterrobuste inrichting van de openbare ruimte precies inhoudt. De haalbaarheid van deze ambitie is per geografische regio in Nederland namelijk verschillend. Elke gemeente moet daarom zelf bepalen wat "voldoende klimaatbestendig en waterrobust" inhoudt. De concrete vraag is dan ook: wanneer is een locatie in de gemeente Staphorst klimaatrobust, en voldoet het daarmee aan de ambitie om een gezonde leefomgeving te bieden waarin het fijn wonen, werken en recreëren is?

Om dit concreet te maken, werkt de gemeente een labelsysteem uit. Het label geeft aan in welke mate een straat of wijk klimaatadaptief is ingericht. Hierbij krijgt elke straat of wijk een aantal labels op basis van de klimaatthema's wateroverlast, hitte, droogte en overstromingsrisico. Elk label krijgt een vijftal ontwerpnormen toegekend. Hieronder is een voorbeeld uitgewerkt van hoe deze labels er voor het klimaatthema wateroverlast uit kunnen zien.

⁷ www.overijssel.nl/loket/subsidie/ruimtelijke/klimaatadaptatie/

Thema	Wateroverlast	Wateroverlast
Label	Water-op-sstraat (bij bui x)	Water tegen de panden (bij bui x)
A	Maximaal 2,5 cm	Bij geen van de panden in de straat
B	Maximaal 5 cm	Bij maximaal 10%
C	Maximaal 10 cm	Bij maximaal 20%
D	Maximaal 15 cm	Bij maximaal 30%
E	Meer dan 15 cm	Bij meer dan 30%

Voor de verdere invulling van de labels kan aan de volgende invulling gedacht worden:

- De eerste stap in het vervolgproces is het bepalen van de labels door per klimaatthema te kijken welke normen passen bij de diverse labels.
- Wanneer deze labels bepaald zijn, kan er per straat of wijk getoetst worden welke labels de straat of wijk in de huidige situatie heeft. Dit vraagt om goede data, informatie, modellen en analyses. Met deze inzichten wordt bepaald wat we een wenselijk niveau van klimaatrobustheid vinden.
- De resultaten hiervan zijn een streefwaarden of voorkeurslabels met richtinggevende normen voor de klimaatthema's.

Het bereiken van een voorkeurslabel

Voorkeurslabels zijn de ambitie van de gemeente Staphorst voor klimaatnormen. Nieuw te ontwikkelen gebieden, zoals een nieuwe wijk of een nieuw bedrijventerrein, moeten voldoen aan het voorkeurslabel. Ook streven we ernaar om voorkeurslabels toe te kennen aan bestaand bebouwd gebied, dat mogelijk nog niet voldoet aan het gewenste ambitieniveau. Er moet werk met werk worden gemaakt, en bovendien is de beschikbare ruimte binnen het bestaande openbare gebied vaak beperkt. Veel relevante ruimtelijke functies moeten hier een plek krijgen. Tenslotte spelen er meerdere ruimtelijke transities (denk aan energietransitie, mobiliteitstransitie, woningbouwopgave) die kansen en aandachtspunten met zich meebrengen voor klimaatadaptieve maatregelen. Daarom kunnen wij bij een herinrichting van de bestaande openbare ruimte waarbij het voorkeurslabel niet haalbaar is ervoor zorgen dat elk thema bij elke herinrichting minimaal één label omhooggaat, tot het voorkeurslabel is bereikt.

Het werken met labels maakt monitoring en communicatie van beleid en klimaatadaptieve maatregelen 'eenvoudig'

Monitoren van resultaten – Een kaart met de labels in 'de huidige situatie' vormt het vertrekpunt voor het monitoren van vooruitgang richting een klimaatrobuste leefomgeving. De komende jaren vinden allerlei (her)inrichtingsprojecten en andere (ruimtelijke) ontwikkelingen plaats. Wanneer deze ontwikkelingen klimaatrobust uitgevoerd worden zijn de effecten hiervan te zien op de kaart. Op een ijk- of evaluatiemoment worden de effecten van uitgevoerde ontwikkelingen inzichtelijk gemaakt. Deze kaarten kunnen als verantwoording naar het gemeentebestuur worden gebruikt.

Monitoren van beleid – de labelsystematiek (kaart) biedt grip op het klimaatbeleid van de gemeente Staphorst. De kaart met labels geeft inzicht in de gestelde ambities en de vooruitgang. Indien ambitieniveaus niet worden behaald of niet haalbaar blijken kan de gemeenten een besluit tot actie nemen: meer inspanning leveren om de ambitie na te leven óf de gestelde ambitie aanpassen.

Een helder communicatiemiddel – De labelsystematiek draagt bij aan de communicatie over de nut en noodzaak van klimaatadaptieve maatregelen. De kleurschema's maken knelpunten en resultaten van klimaatadaptieve maatregelen inzichtelijk, dat zorgt voor begrip voor de genomen en te treffen maatregelen. De labelsystematiek is overzichtelijk en spreekt tot de verbeelding. Dit draagt bij aan een heldere communicatie over een klimaatrobuste leefomgeving richting de politiek, burgers en andere stakeholders.

Dynamisch en aanpasbaar op ontwikkelingen – De labelsystematiek richt zich op vooruitgang. De kleurwijziging zorgt ervoor dat veranderingen eerder zichtbaar worden dan bij een op risico's gebaseerde methode, zoals risicocijfers. Bij die methodieken is het moeilijker om voor specifieke gebieden de labelkleur te doen veranderen. De risico's verminderen vaak pas bij de verandering van een groter systeem. Monitoring op wijk- en straat niveau wordt zo dus lastig.

Verder kunnen er labels worden toegevoegd wanneer er extremere situaties plaatsvinden dan verwacht.

Labels vertalen in ontwerpeisen en inrichtingsprincipes

Labels geven een aanduiding van de mate van klimaatadaptieve inrichting. Het getalsmatig invullen hiervan helpt ontwerpteam bij een (her)inrichting van de openbare ruimte een concreet gevoel te krijgen bij de labels. Aan de hand van de labels wordt vervolgens besloten wat er per gebied aan maatregelen moet plaatsvinden. Deze worden vertaald in ontwerpeisen en inrichtingsprincipes om de concrete knelpunten aan te pakken. Bij de concrete uitwerking van deze ontwerpeisen en inrichtingsprincipes betrekken we deelnemers uit de ontwerpteams, zodat de ontwerpeisen en inrichtingsprincipes kunnen rekenen op draagvlak. In bijvoorbeeld de herziening van deze klimaatadaptatiestrategie maken we de ontwerpeisen en inrichtingsprincipes definitief, waarna ze naar bijvoorbeeld het groenbeleidsplan, wegen- en bermenbeheerplan of andere plannen kunnen worden doorvertaald.

Wij zetten in op het (in samenwerking met de regio) onderzoeken van effectieve klimaatmaatregelen specifiek voor de gemeente Staphorst. Deze maatregelen geven niet enkel onze eigen ontwerpteams handelingsperspectief bij (her)inrichtingsprojecten, maar ook initiatiefnemers/ ontwikkelaars. Deze effectieve klimaatregelen kunnen ondersteund worden met een 'rekentool' waarmee initiatiefnemers/ ontwikkelaars kunnen berekenen of hun ontwikkeling klimaatbestendig en waterrobuust genoeg is. Bijkomend voordeel van deze rekentool is dat de initiatiefnemer/ ontwikkelaar met de uitkomst hiervan direct een vergunningaanvraag kan doen bij de plantoetsers. Daarnaast willen wij een toegankelijk overzicht aanbieden van effectieve klimaatadaptieve maatregelen die onze inwoners kunnen toepassen op hun eigen perceel. In bestaand bebouwd gebied is vaak 1/3^e tot 3/4^e deel van de ruimte in handen van particulieren. Voor een klimaatrobuuste inrichting en een prettige en gezonde leefomgeving is het belangrijk dat onze inwoners en ondernemers hun eigen percelen klimaatrobuust gaan inrichten.

Verankering van de labelsystematiek

Door te werken met de labels creëren wij inzicht in de huidige situatie, zien wij knelpunten en kwetsbaarheden, kunnen wij een ambitieniveau bepalen en kunnen

wij ontwikkeling monitoren. Om de labelsystematiek ambtelijk, bestuurlijk en publiekelijk te borgen, moet deze systematiek worden geborgd in beleid. Het is mogelijk om de labelsystematiek via een paraplubestemmingsplan vast te stellen. Hierdoor dienen zowel publieke als private ontwikkelingen zich aan deze systematiek te houden. Bijkomend voordeel is dat een paraplubestemmingsplan van rechtswege wordt meegenomen bij de invoering van de omgevingswet. Wanneer de omgevingswet al ingevoerd is, kan het beleidsinstrument 'programma' worden ingezet. Dit programma geeft invulling aan beleid op in dit geval één enkel thema. Dit programma wordt verder verwerkt in het omgevingsplan en zal op visieniveau terugkomen in de omgevingsvisie.

Participatie en communicatie

Ook in de communicatie over klimaatadaptatie geeft de labelsystematiek inzicht en overzicht. De labels geven aan welke risico's er zijn per straat of wijk. Dit maakt de communicatie over de risico's van de gevolgen van klimaatverandering veel tastbaarder, omdat de labels duidelijk laten zien welke risico's er per thema zijn. Hiermee kan op een inzichtelijke manier worden gedeeld wat een risico is, ook als de situatie zich in de gemeente Staphorst nog niet heeft voorgedaan. Hierdoor kunnen wij beter in gesprek met alle stakeholders. Met het inzicht in de risico's en mogelijke maatregelen waarmee de risico's kunnen afnemen, kunnen wij voor elke straat of wijk het gesprek aangaan over bijvoorbeeld het investeren in parkeerplaatsen met meer openbaar groen of het aanleggen van een wadi.

Verankering klimaatadaptatie in bestaand gemeentelijk beleid

De komende jaren zorgen we ervoor dat we het gedachtengoed uit deze klimaatadaptatiestrategie verankeren in alle lagen van onze organisatie. Denk hierbij aan de doorvertaling in de instrumenten van de omgevingswet, zoals de omgevingsvisie en het omgevingsplan. In de vastgestelde omgevingsvisie 'Staphorst 'voor elkaar!' (januari 2018) wordt klimaatadaptatie benoemd, maar wordt er weinig invulling of sturing aan gegeven. In de dialogen is naar voren gekomen dat het wenselijk is om de omgevingsvisie op het thema klimaatadaptatie verder aan te vullen en inzicht te geven in de ambitie en visie, om daarmee sturing te geven aan

dit thema. De herijking van de omgevingsvisie zal plaatsvinden in 2023. Deze herijking biedt kansen om klimaatadaptatie verder te borgen in beleid. Hierbij laat het thema klimaatadaptatie zien dat herijking wenselijk is om de omgevingsvisie actueel en relevant te houden. Naast verankering van klimaatadaptatie in de omgevingsvisie, zetten wij in op verankering in het bestemmingsplan via een paraplubestemmingsplan of borging in het omgevingsplan wanneer de invoeringsdatum van de omgevingswet nadert. Hiernaast zal de klimaatadaptatiestrategie na de inwerkingtreding van de omgevingswet vorm krijgen via het instrument 'programma'.

Naast de verankering in de omgevingsvisie en het bestemmings- of omgevingsplan, borgen wij klimaatadaptatie ook in andere beleidsstukken. Zo verwerken wij klimaatadaptatie in het Groenbeleidsplan door dit thema mee te nemen in de klimaatadaptatiestrategie en het uitvoeringsplan. Om het 'werk met werk maken' beter vorm te geven, zal klimaatadaptatie ook in wegen- en bermenbeheerplan een plek krijgen. Ook bij grotere projecten met een projectmatige aanpak binnen de gemeente moet klimaatadaptatie in een vroeg stadium worden meegenomen, door al bij de scope-bepaling betrokken te zijn bij projecten. Hierover moeten tussen afdelingen en disciplines onderling afspraken worden gemaakt. Op regionaal niveau zorgen we ervoor dat klimaatadaptatie een plek krijgt binnen bestaande programma's. Zo zorgen wij voor aansluiting bij, en leggen wij verbinding met de Gebiedsgerichte Aanpak Noordwest-Overijssel, de nieuwe ontwerpcriteria van het Waterschap en de regionale adaptatiestrategie van RIVUS. De gemeente Staphorst neemt hierin een proactieve houding richting deze partijen.

Verder streven we ernaar om klimaatadaptatie bij alle collega's in zowel het fysieke als het sociale domein onderdeel te laten worden van het dagelijkse denken en doen. Hierdoor zal klimaatadaptatie als een volwaardig onderdeel worden meegenomen als mede ordenend principe bij ruimtelijke (her)inrichtingsprojecten én bij het realiseren van een gezonde leefomgeving in het algemeen. Dit betekent dat we de komende jaren ook een organisatorische opgave hebben.

Om het draagvlak voor de klimaatadaptatiestrategie en uitvoeringsagenda te borgen binnen onze gemeente, stellen wij deze klimaatadaptatiestrategie en bijbehorende uitvoeringsagenda bestuurlijk vast. Ook leggen wij deze strategie ter inzage om ook het draagvlak onder de bevolking te toetsen.

De klimaatadaptatiestrategie zal elke zes jaar herijkt worden, waarmee we aansluiten bij de DPRA-cyclus. Hiermee sluiten wij ook aan bij de regionale cyclus van RIVUS. Naast de strategie herijken wij – indien nodig – jaarlijks de uitvoeringsagenda om zo eventueel aanspraak te kunnen maken op de impuls-gelden.

4.3 Financiën en organisatie

Deze paragraaf geeft weer wat de financiële gevolgen van de klimaatadaptatiestrategie zijn voor de gemeente Staphorst. Ook geeft deze weer welke financiën tot op heden zijn gereserveerd.

Financiën

De projecten die zijn opgenomen in het uitvoeringsplan, zijn geraamd (zie hoofdstuk 5). Dit zijn veelal projecten om de basis te leggen voor het klimaatadaptief uitvoeren van bestaande projecten, of het uitvoeren van nieuwe projecten ter bevordering van klimaatadaptatie. Voor een groot deel van de uitvoeringsprojecten die eruit volgen, zijn de kosten nog niet bekend. Uiterlijk in 2030 is de financiële dekking voor alle maatregelen die (nog) moeten gebeuren geborgd. Hieronder staan de op dit moment geschatte kosten voor externe partijen weergegeven van 2022 – 2025, evenals de geschatte capaciteit in uren voor de gemeente zelf.

Jaar	Kosten externe partij	Benodigde capaciteit medewerker duurzaamheid (uren)	Benodigde capaciteit andere medewerkers (uren)
2022	€65.000,-*	285	190
2023	€95.000,-*	335	240
2024	€22.500,-*	320	235
2025	€85.000,-*	435	240
Doorlopende projecten	€20.000,-*	110	75
Totaal	€287.500,-*	1.485	980

* Exclusief meerkosten klimaatadaptieve inrichting straten, herinrichtingsprojecten, extra groenvoorziening centrum Staphorst en meekoppelen koeling in woningen en gebouwen TVW. Deze meerkosten worden op +10-15% ingeschat.

Deze benoemde kosten en uren zijn nodig voor de uitvoering van de projecten in het uitvoeringsplan. Dit staat los van de uren vanuit de gemeente die benodigd zijn voor de reguliere werkzaamheden in het kader van klimaatadaptatie, zoals deelname aan RIVUS. Binnen het programma Energie en Klimaat zijn de volgende uitgaven begroot:

Jaar	Procesgeld klimaatadaptatie	Inhuur adviseur klimaatadaptatie
2021	€25.000,-	€60.350,-
2022	€25.000,-	€60.350,-
2023	€50.000,-	€90.525,-
2024	€75.000,-	€90.525,-
2025	€75.000,-	€90.525,-

Uit: *Advies voor burgemeester en wethouders, Programma Energie & Klimaat, 10 maart 2020*

De kosten en benodigde capaciteit in uren zoals vermeld in het uitvoeringsplan en in bovenstaande tabel, gelden alleen voor de uitvoering van de projecten uit het uitvoeringsplan. Zo kan uit onderzoeksprojecten of samenwerkingsprojecten blijken dat er kansen zijn om fysieke uitvoeringsprojecten op te zetten. Dit heeft dan opnieuw consequenties voor zowel de kosten, alsook voor de capaciteit binnen de organisatie wanneer deze worden uitgevoerd. In deze strategie kan nog geen inschatting worden gegeven van de concrete gevolgen hiervan voor de kosten en uren. Dit zal moeten blijken uit de conclusies van de betreffende onderzoeksprojecten en samenwerkingsprojecten. Het onderzoeken van de financiering van vervolgacties moet een integraal onderdeel zijn van deze projecten, waarbij gekeken wordt naar subsidies en bijdragen van het Rijk, de provincie, RIVUS en andere stakeholders.

Los van deze begrote kosten heeft de gemeente Staphorst geen programma specifiek toegewijd aan klimaat. De financiering van de ambities moet in de toekomst worden ondergebracht bij andere programma's in de gemeente. Hierover moeten we de komende tijd in overleg. Ook zal voortdurend worden nagegaan welke financieringsmogelijkheden er binnen RIVUS worden geboden.

Impulsregeling klimaatadaptatie

Er wordt aanspraak gemaakt op de Impulsregeling klimaatadaptatie.⁸ Via deze regeling kunnen gemeenten, provincies en waterschappen een bijdrage van het Rijk krijgen voor klimaatadaptatiemaatregelen. De bijdrage wordt aangevraagd voor herinrichtingsprojecten in de gemeente Staphorst.

Naast de Impulsregeling klimaatadaptatie, zijn er nog andere subsidiekanalen die het onderzoeken waard zijn. Een daarvan is de Subsidie Klimaatadaptatie van de Provincie Overijssel⁹. Deze is bedoeld voor Overijsselse gemeenten en waterschappen, voor de volgende activiteiten:

⁸ <https://klimaatadaptatienederland.nl/overheden/sra/impulsregeling-klimaatadaptatie/>

⁹ <https://www.overijssel.nl/loket/subsidie/ruimtelijke/klimaatadaptatie/>

1. Onderzoek naar de haalbaarheid van een startend of bestaand initiatief voor een klimaatadaptief project, of;
2. Procesondersteuning om te komen tot een klimaatadaptief project of businesscase;
3. Fysieke maatregelen ter uitvoering van een klimaatadaptief project of businesscase.

De gemeente Staphorst onderzoekt welke projecten binnen de gemeente voor deze subsidie in aanmerking komen.

Organisatie

Ambtelijke organisatie

Op dit moment is er in de gemeentelijke organisatie in 2021 en 2022 in totaal 710 uur op jaarbasis vrijgemaakt in de ambtelijke organisatie voor het uitvoeren van de klimaatdoelstellingen voor de gemeente Staphorst. In 2023 en 2024 worden dit 1.065 uur op jaarbasis.

De medewerker duurzaamheid die verantwoordelijk is voor klimaatadaptatie heeft in ieder geval de volgende taken onder diens hoede:

- Uitvoering geven aan de acties uit het lokale uitvoeringsplan;
- Deelname aan het platform Klimaatadaptatie van RIVUS en uitvoering geven aan projecten die opgenomen zijn in het Regionale Adaptatieprogramma van RIVUS;
- Interne en externe communicatie, met als doel "bewustwording creëren over het veranderende klimaat en inwoners informeren over het klimaatbestendig inrichten van de leefomgeving".

5 Uitvoeringsplan – overzicht maatregelen

Tijdens de dialogen is er een lijst van klimaatadaptatie maatregelen geïdentificeerd om te komen tot een klimaatbestendig en waterrobuust Staphorst. Deze lijst geeft een overzicht van maatregelen voor de verschillende thema's en verschillende type projecten: onderzoeksprojecten, samenwerkingsprojecten, pilotprojecten, beleidsintegraties, uitvoeringsprojecten en participatie- en communicatieprojecten. De inhoudelijke omschrijving van de maatregelen staan in Tabel 3-1 op pagina 17.

Totaal bestaat de uitvoeringsagenda uit:

- 3 Beleidsintegratieprojecten
- 11 Onderzoeksprojecten
- 3 Participatie en communicatie projecten
- 1 Pilotproject
- 5 Samenwerkingsprojecten
- 8 Uitvoeringsprojecten

Algemeen	Type project	Samen met	Planning	Kosten externe partij	Trekker	Financiering	Capaciteit in uren ¹⁰	
0.1	Delen van best practices met andere gemeenten, het waterschap en de provincie binnen het platform Klimaatadaptatie van werkregio RIVUS	Samenwerkingsproject	RIVUS-partners	Doorlopend ('22-'25)	€0,-	Medewerker duurzaamheid	Niet van toepassing	MD: 20 uur, A: 10 uur per jaar
0.2	Klimaatadaptatie-ambities vertalen en integreren in herijkte omgevingsvisie	Beleidsintegratie-project		2023	€0,-	Medewerker duurzaamheid, programmamanager Omgevingswet	Niet van toepassing	MD: 45 uur, A: 35 uur
0.3	Klimaatadaptatie-ambities vertalen en integreren in groenbeleidsplan	Beleidsintegratie-project		2024	€0,-	Medewerker duurzaamheid, team beheer	Niet van toepassing	MD: 40 uur, A: 30 uur
0.4	Klimaatadaptatie-ambities vertalen en integreren in het wegen- en bermenbeheerplan	Beleidsintegratie-project		2024	€0,-	Medewerker duurzaamheid, team beheer	Niet van toepassing	MD: 35 uur, A: 25 uur

¹⁰ MD: medewerker duurzaamheid, A: verdeeld over andere medewerkers

0.5	Opzetten labelsystematiek klimaatadaptatienormen	Onderzoeksproject		2022	€25.000,-	Medewerker duurzaamheid, team beheer, team RO	Budget klimaatadaptatie 2022	MD: 60 uur, A: 50 uur
0.6	Uitrol labelsystematiek in de gemeente Staphorst en in beleid	Uitvoeringsproject	Lokale stakeholders (GGD, veiligheidsregio, waterschap)	2023	€25.000,-	Medewerker duurzaamheid, team beheer, team RO	Budget klimaatadaptatie 2023	MD: 60 uur, A: 60 uur
0.7	Realiseren water- en klimaatadaptatiestructuurkaart: toepassing klimaatadaptatieve maatregelen	Onderzoeksproject		2025	€25.000,-	Medewerker duurzaamheid, team RO	Budget klimaatadaptatie 2024	MD: 40 uur, A: 30 uur
0.8	Klimaatadaptatieve inrichting straten; meekoppelen met GRP: uitvoering herinrichting	Uitvoeringsproject		Doorlopend ('22-'25)	Meerkosten 10%-15% per herinrichtingsproject	Medewerker duurzaamheid, team beheer	GRP	MD: 40 uur, A: 40 uur
0.9	Communicatie- en participatiestrategie richting inwoners, ondernemers en maatschappelijke organisaties (integraal klimaatadaptatie)	Participatie- en communicatieproject	RIVUS-partners, inwoners, ondernemers, maatschappelijke organisaties	2025	€25.000,-	Medewerker duurzaamheid, team communicatie	Budget klimaatadaptatie 2025	MD: 45 uur, A: 35 uur

Thema 1 - Gezond wonen en werken		Type project	Samen met	Planning	Kosten externe partij	Trekker	Financiering	Capaciteit in uren ¹¹
1.1	Opstellen lokaal hitteplan Staphorst, dat voortbouwt op het regionale Hitteplan RIVUS	Uitvoeringsproject	RIVUS-partners, GGD, lokale (zorg)partijen zoals Stichting Welzijn Staphorst (Vitaal en Veilig Thuis)	2022	€7.500,-	Medewerker duurzaamheid, team beleid (afdeling Samenleving)	Budget klimaatadaptatie 2022	MD: 45 uur, A: 30 uur
1.2	Onderzoeken kansen en locaties voor de vergroening van parkeerplekken d.m.v. waterdoorlatende verharding	Onderzoeksproject	Bewoners	2024	€7.500,-	Medewerker duurzaamheid, team beheer	Budget klimaatadaptatie 2024 (mogelijk uit product Wegenbeheerplan)	MD: 40 uur, A: 30 uur
1.3	Opstellen klimaatadaptieve uitgangspunten + werkproces nieuwbouw	Samenwerkingsproject	Projectontwikkelaars, stedenbouwkundig adviseurs, woningcorporatie	2024	€0,-	Medewerker duurzaamheid, team RO	Niet van toepassing	MD: 65 uur, A: 50 uur
1.4	Vertaling regionaal onderzoek bedrijventerreinen (RIVUS) naar lokaal: wensen klimaatadaptieve maatregelen (koppelkansen met energietransitie) Inventarisatie bedrijventerreinen: wensen klimaatadaptieve maatregelen (koppelkansen met energietransitie)	Onderzoeksproject	RIVUS-partners, bedrijven	2022	€10.000,-	Medewerker duurzaamheid, team beheer	Budget klimaatadaptatie 2022	MD: 50 uur, A: 35 uur
1.5	Hitte: Verdiepende analyse versteend oppervlak dorpskernen, straatniveau en kwetsbare groepen + mogelijkheden koele en schaduwrijke routes centrum	Onderzoeksproject	Bewoners en zorginstellingen	2023	€35.000,-	Medewerker duurzaamheid, team beheer	Budget klimaatadaptatie 2023	MD: 90 uur, A: 55 uur

¹¹ MD: medewerker duurzaamheid, A: verdeeld over andere medewerkers

Thema 2 - Buitengebied		Type project	Samen met	Planning	Kosten externe partij	Trekker	Financiering	Capaciteit in uren ¹²
2.1	Aansluiten bij evaluatie onderwaterdrainage pilot in het veengebied Kostverloren- en Kloosterzijl	Pilotproject	Stakeholders pilot	2022	€0,-	Medewerker duurzaamheid, afgevaardigden gem. Staphorst deelgebiedscommissie Staphorsterveld	Niet van toepassing	MD: 20 uur, A: 20 uur
2.2	Borgen van klimaatadaptatie en kansen binnen de deelgebiedscommissie Staphorsterveld; gezamenlijke inventarisatie van belangen	Samenwerkingsproject	Deelgebiedscommissie Staphorsterveld	2023	€0,-	Medewerker duurzaamheid, afgevaardigden gem. Staphorst deelgebiedscommissie Staphorsterveld	Niet van toepassing	MD: 45 uur, A: 30 uur
2.3	Onderzoeken rol binnen lopende initiatieven thema bodemdaling + evt. subsidies aanvragen	Samenwerkingsproject	Waterschap Drents Overijsselse Delta, Provincie Overijssel (Deelgebiedscommissie Staphorsterveld)	2024	€0,-	Medewerker duurzaamheid, afgevaardigden gem. Staphorst deelgebiedscommissie Staphorsterveld	Niet van toepassing	MD: 40 uur, A: 25 uur
2.4	Met agrariërs Staphorst inventariseren welke maatregelen zij kunnen nemen + evt. subsidies in kaart brengen (inclusief inventarisatie inzet aanpak Verrijkende Landbouw)	Onderzoeksproject	Agrariërs, Waterschap Drents Overijsselse Delta, Provincie Overijssel (Deelgebiedscommissie Staphorsterveld)	2025	€0,-	Medewerker duurzaamheid, afgevaardigden gem. Staphorst deelgebiedscommissie Staphorsterveld	Niet van toepassing	MD: 35 uur, A: 25 uur
2.5	Aanjagen mogelijkheden klein waterbeheer agrariërs via deelgebiedscommissie Staphorsterveld	Onderzoeksproject	Waterschap Drents Overijsselse Delta	2025	€0,-	Medewerker duurzaamheid, afgevaardigden gem. Staphorst deelgebiedscommissie Staphorsterveld	Niet van toepassing	MD: 50 uur, A: 35 uur
2.6	Verhelpen van lekkende duikers door verzakking en voorkomen van verzakking van betonwegen en betonspatting in het buitengebied	Uitvoeringsproject		Doorlopend ('22-'25)	Nog niet bekend	Team beheer	Nog niet bekend	

¹² MD: medewerker duurzaamheid, A: verdeeld over andere medewerkers

Thema 3 - Landschap, natuur en recreatie		Type project	Samen met	Planning	Kosten externe partij	Trekker	Financiering	Capaciteit in uren ¹³
3.1	Het juiste groen op de juiste plek: opstellen ontwerp kader groen en klimaatadaptatie	Onderzoeksproject		2023	€25.000,-	Medewerker duurzaamheid, team beheer	Budget klimaatadaptatie 2023	MD: 55 uur, A: 40 uur
3.2	Inventarisatie bestaand groen, parken en plantsoenen: kansen klimaatadaptief ruimtegebruik	Onderzoeksproject		2024	€15.000,-	Medewerker duurzaamheid, team beheer	Budget klimaatadaptatie 2024	MD: 55 uur, A: 40 uur

Thema 4 - Vitaal en kwetsbaar		Type project	Samen met	Planning	Kosten externe partij	Trekker	Financiering	Capaciteit in uren ¹⁴
4.1	Opstellen integrale aanpak omgang met overstromingen Staphorst i.r.t. concept meerlaagsveiligheid laag 2	Onderzoeksproject	RIVUS-partners, Waterschap Drents Overijsselse Delta, Provincie Overijssel, Veiligheidsregio IJsselland	2025	Nog niet bekend	Medewerker duurzaamheid, team RO	Nog niet bekend	MD: 45 uur, A: 35 uur
4.2	Vertalen van RIVUS onderzoek vitale en kwetsbare functies + bescherming naar lokale schaal	Onderzoeksproject	RIVUS-partners, Veiligheidsregio IJsselland	2024	Nog niet bekend	Medewerker duurzaamheid, team beheer, team facilitair	Nog niet bekend	MD: 45 uur, A: 35 uur

¹³ MD: medewerker duurzaamheid, A: verdeeld over andere medewerkers

¹⁴ MD: medewerker duurzaamheid, A: verdeeld over andere medewerkers

Thema 5 - Inwoners en ondernemers		Type project	Samen met	Planning	Kosten externe partij	Trekker	Financiering	Capaciteit in uren ¹⁵
5.1	Opzetten Operatie Steenbreek	Samenwerkingsproject	Inwoners, ondernemers, scholen, zorginstellingen, etc.	2022	€22.500,-	Medewerker duurzaamheid, communicatie	Budget klimaatadaptatie 2022	MD: 70 uur, A: 25 uur
5.2	Voortdurende werkzaamheden Operatie Steenbreek	Uitvoeringsproject	Inwoners, ondernemers en andere actoren	Doorlopend ('23-'25)	€20.000,-	Medewerker duurzaamheid, communicatie	Budget klimaatadaptatie 2023	MD: 50 uur, A: 25 uur
5.3	Opzetten van een toolbox klimaatadaptatie met en voor inwoners en ondernemers	Participatie- en communicatieproject	Inwoners, ondernemers	2025	€25.000,-	Medewerker duurzaamheid, communicatie	Budget klimaatadaptatie 2025	MD: 60 uur, A: 30 uur
5.4	Meekoppelen klimaatadaptatie en Transitievisie Warmte	Uitvoeringsproject	Stakeholders TVW	2022	Nog niet bekend	Medewerker duurzaamheid, projectleider TVW	Nog niet bekend	MD: 40 uur, A: 30 uur
5.5	Opzetten klankbordgroep met inwoners, ondernemers en andere actoren	Participatie- en communicatieproject	Inwoners, ondernemers en andere actoren	2023	€5.000,-	Medewerker duurzaamheid, communicatie	Budget klimaatadaptatie 2023	MD: 40 uur, A: 20 uur

Thema 6 - Deltaplan Ruimtelijke Adaptatie		Type project	Samen met	Planning	Kosten externe partij	Trekker	Financiering	Capaciteit in uren ¹⁶
6.1	Evalueren en herziening uitvoeringsagenda klimaatadaptatie 2022-2025	Uitvoeringsproject		2025	€0,-	Medewerker duurzaamheid	Niet van toepassing	MD: 60 uur, A: 20 uur
6.2	Opstellen plan van aanpak DPRA cyclus 2026-2030	Uitvoeringsproject		2025	€10.000,-	Medewerker duurzaamheid	Budget klimaatadaptatie 2025	MD: 100 uur, A: 30 uur

¹⁵ MD: medewerker duurzaamheid, A: verdeeld over andere medewerkers

¹⁶ MD: medewerker duurzaamheid, A: verdeeld over andere medewerkers

6 Bijlagen

Bijlage 1 Klimaatdialogen: Gevoerde dialogen

Samen met verschillende overheden en maatschappelijke organisaties zijn we met behulp van digitale werkvormen in gesprek gegaan over de effecten van klimaatverandering, waar het hen raakt en welke oplossingen denkbaar zijn om de gevolgen te beperken. De gesprekken zijn op verschillende niveaus gevoerd:

- Interne dialogen
- Lokale dialogen
- Regionale dialogen
- Gebiedsgebruikersdialoog

Hieronder volgt een beschrijving van de belangrijkste gespreksonderwerpen per klimaatdialoog. De deelnemerslijst is te vinden in *Error! Not a valid bookmark self-reference..*

Type dialoog	Behandelde thema's
Interne dialogen (3x)	<ul style="list-style-type: none"> • Klimaatstressen in de gemeente Staphorst • Inventarisatie van knelpunten en kansen (als basis voor de overige dialogen) • Quick wins: Operatie Steenbreek en lokaal hitteplan
Lokale dialogen (4x)	<ul style="list-style-type: none"> • Bestaand bebouwd gebied • Openbaar groen; landschap, natuur en recreatie • Wegen, bermen en duikers • Nieuwbouwontwikkelingen/ Rouveen-Zuid
Regionale dialogen (2x)	<ul style="list-style-type: none"> • Calamiteiten en overstromingen • Landelijk gebied (veenweidegebied en Gebiedsgerichte Aanpak)

Gebiedsgebruikersdialoog (1x)	• Wonen, werken en recreëren in een veranderend klimaat
Beleidsdialoog (1x)	• Mogelijkheden om klimaatadaptatie te borgen in beleid

Interne dialogen

De eerste dialogen zijn intern gevoerd. Hierbij waren verscheidene afdelingen van de gemeente aanwezig. In drie digitale werksessies is gewerkt aan de vraagstukken:

- Welke ervaringen heeft de gemeente Staphorst met klimateffecten wateroverlast, hitte, droogte en overstromingen?
- Welke stakeholders zijn er en hoe communiceren wij daarmee?
- Hoe is klimaatadaptatie nu geborgd in het gemeentelijke beleid en hoe is de gemeente georganiseerd om dit beleid te ondersteunen?
- Wat zijn de kansen voor de quick wins Operatie Steenbreek en een lokaal hitteplan?



Figuur 6.1 Klimaatdialogen

Lokale dialogen

Er zijn vier lokale dialogen gevoerd. In de gesprekken ging het over de lokale klimaateffecten en kwetsbaarheden, de urgentie daarvan, en welke oplossingsrichtingen deelnemers benodigd en kansrijk vinden. Hierbij waren naast gemeentelijke afdelingen ook andere overheidsinstanties en (professionele) stakeholders aanwezig. Zij behandelden de volgende vraagstukken:

- Hoe krijgen klimaatadaptatiemaatregelen een plek in herinrichtingen/ontwerpen, die vaak uitgaan van een uitgeefbare grondpositie en een minimaal benodigd aantal woningen?
- Hoe kunnen we klimaatbestendigheid meenemen in bestaand bebouwd gebied, waarin al veel druk is op de openbare ruimte en waarbij verschillende partijen - ontwikkelaars, inwoners, overheden, woningcorporaties - elkaar nodig hebben?
- Wat is onze visie voor klimaatrobuust (openbaar) groen in de gemeente Staphorst en welke strategieën en acties kunnen dat ondersteunen?
- Hoe wil de gemeente Staphorst omgaan met het voorkomen en verhelpen van schade aan wegen, bermen en duikers naar aanleiding van droogte, hitte en wateroverlast? Hoe kunnen we omgaan met de knelpunten wortelopdruk, betonspatting, bodemdaling en verzakking en wateroverlast?
- Hoe kan klimaatbestendigheid worden meegenomen in het proces van nieuwbouwprojecten?
- In hoeverre stimuleren we als overheden maatregelen en in hoeverre leggen we voorwaarden op?

Regionale dialogen

Regionale partijen en verbanden waren aanwezig bij de dialogen waarin grensoverschrijdende thema's centraal stonden. Zij bogen zich over de volgende vraagstukken:

- Welke klimaateffecten worden op regionale schaal ervaren en wat is de huidige aanpak op deze stressen?

- Welke rollen liggen bij welke partijen? En wat wordt door partijen verwacht van de gemeente Staphorst in het kader van klimaatadaptatie?
- Welke initiatieven met betrekking tot klimaatverandering worden er genomen in de regio en hoe kan de klimaatadaptatiestrategie van de gemeente Staphorst daarop aanhaken?

Gebiedsgebruikersdialoog

In het gesprek met de gebiedsgebruikers van de gemeente Staphorst (inwoners, agrariërs, ondernemers, scholen e.d.), waren partijen uitgenodigd in een digitale sessie mee te praten over:

- Wat zijn de ervaringen van klimaateffecten in de gemeente?
- Welke zorgen heeft men over het veranderende klimaat en welke kansen zijn er voor een gedragen klimaataanpak?
- Hoe willen en kunnen gebiedsgebruikers bijdragen aan het klimaatproces van de gemeente en wat hebben zij daarvoor nodig?
- Wat zijn kansen om gebiedsgebruikers te enthousiasmeren en te stimuleren om zelf klimaatadaptatieve maatregelen te nemen?

Beleidsdialoog

In een afsluitende dialoog met beleidsmedewerkers van de gemeente zijn wij in gesprek gegaan over hoe klimaatadaptatie geborgd kan worden in het beleid en de organisatie van de gemeente. Wij gingen daarbij in op de vraagstukken:

- Wat staat er in het huidige beleid ten aanzien van klimaatadaptatie en in welk beleid willen wij dat het thema klimaatadaptatie wordt meegenomen?
- Wat hebben wij nodig om klimaatadaptatie goed in beleid (inclusief toetsing van initiatieven) en de gemeentelijke organisatie mee te kunnen nemen?
- Wat hebben wij nodig om te kunnen bepalen wat wij klimaatrobuust vinden en welke ambitie wij hebben, en hoe kunnen wij die ambitie vervolgens realiseren?

Bijlage 2 Deelnemerslijst dialogen

Dialog	Deelnemende partijen
Interne dialogen	Gemeente Staphorst (ambtenaren van de afdelingen Samenleving, Ontwikkeling & Beheer, Bestuur- & Managementondersteuning), GGD IJsselland, Veiligheidsregio IJsselland
Bestaand bebouwd gebied	Gemeente Staphorst (ambtenaren van de afdeling Ontwikkeling & Beheer), Woonstichting VechtHorst
Openbaar groen	Gemeente Staphorst (ambtenaren van de afdeling Ontwikkeling & Beheer), Waterschap Drents Overijsselse Delta
Wegen, bermen en duikers	Gemeente Staphorst (ambtenaren van de afdeling Ontwikkeling & Beheer), Waterschap Drents Overijsselse Delta
Nieuwbouwontwikkelingen/ Rouveen-Zuid	Gemeente Staphorst (ambtenaren van de afdeling Ontwikkeling & Beheer), Bügel Hajema (als stedenbouwkundig adviseur van de gemeente Staphorst)
Calamiteiten en overstromingen	Gemeente Staphorst (ambtenaren van de afdeling Ontwikkeling & Beheer), provincie Overijssel, Veiligheidsregio IJsselland, Waterschap Drents Overijsselse Delta
Landelijk gebied (veenweidegebied en Gebiedsgerichte Aanpak)	Deelnemers van de deelgebiedscommissie Staphorsterveld/ Gebiedsgerichte Aanpak Noordwest-Overijssel (gemeente Staphorst, Agrarische Natuurvereniging Horst en Maten (ANV), LTO Noord, Landbouw Contact Commissie, Coöperatieve Zuivelfabriek Kaasspecialiteiten Rouveen, Waterschap Drents Overijsselse Delta, provincie Overijssel), Natuurbeschermingsvereniging IJhorst-Staphorst
Gebiedsgebruikersdialoog	Inwoners, Ondernemersvereniging Staphorst-Rouveen (OSR), Stichting Rieten Daken, LTO Noord (afdeling West-Overijssel), Vereniging Weidevogelbescherming Staphorsterveld
Beleidsdialoog	Gemeente Staphorst (ambtenaren van de afdeling Ontwikkeling & Beheer, Bestuur- & Managementondersteuning)

Bijlage 3 Strategie thema – Gezond wonen en werken

Ambitie en visie

De gemeente Staphorst volgt de landelijke ambitie om in 2050 klimaatbestendig en waterrobuust te zijn. Voor het thema gezond wonen en werken heeft de gemeente Staphorst de ambitie:

‘Wij zorgen samen voor een prettige en gezonde leefomgeving voor alle inwoners, met een klimaatbestendige en waterrobuuste inrichting. Hiervoor nemen wij maatregelen om ons voor te bereiden op de gevolgen van klimaatverandering in de dorpskernen, woonwijken, industrieterreinen en in nieuwbouwwontwikkelingen.’

Opgaven

Uit de lokale dialogen kwam naar voren dat de huidige overlast van klimaatverandering onder de inwoners nog niet als urgent wordt ervaren. Er zijn weinig meldingen van wateroverlast, hitte of schade aan gebouwen. De ambtenaren van de gemeente Staphorst hebben wel hoge ambities uitgesproken voor het vergroenen van de bestaande bebouwde omgeving voor het verbeteren van een gezonde leefomgeving.

- De dorpskernen van met name Staphorst en Rouveen zijn versteend en hebben (relatief) weinig groen. De effecten hiervan zijn zichtbaar in de klimaatstresstesten: de dorpskern Staphorst heeft te maken met het hitte-eiland effect, wat kan leiden tot hitte-stress bij bewoners. Door verharding en bebouwing blijft minder ruimte over voor groen en water. Hierdoor blijft de temperatuur ook hoger dan in het omringende gebied.
- Het bebouwingslint Staphorst-Rouveen is door het Rijk aangewezen als beschermd dorpsgezicht. In de lintbebouwing langs de Streek moet voorzichtig worden omgegaan met klimaatadaptieve maatregelen zoals groene gevels en daken. Deze maatregelen hebben in het binnengebied een betere kans.

- Bodemdaling door droogte speelt zich met name af in het buitengebied. De aanwezige panden betreffen vooral boerderijen, deze komen uit recentere bouwjaren en zijn niet aangemerkt als monumentale panden. De fundering is in goede staat en er wordt daarom geen grote problemen verwacht. Funderingsproblematiek en schade aan woningen kan in de toekomst een opgave worden bij langdurige droogte. De verantwoordelijkheden van particulieren en gemeenten voor funderingsproblematiek is een aandachtspunt; in het kader van de Waterwet is de verdeling van verantwoordelijkheden tussen gemeente, waterschap en particulieren formeel geregeld. Echter bestaat er nog veel onduidelijkheid over. Dit vraagt dat gemeenten en waterbeheerders gezamenlijk met huiseigenaren de opgaven in stedelijk gebied oppakken.
- In Rouveen en de kern van Staphorst komen veel verzoeken binnen voor extra parkeerplaatsen. In gemeente Staphorst is al sprake van een hogere parkeernorm. De wens voor meer parkeerplaatsen wordt gezien als een dilemma in combinatie met de ambitie voor vergroenen. Dit vraagt om groenoplossingen die samen kunnen gaan met ruimte voor parkeren (groene gevels, lantaarngroen, half verharding). Het is de vraag of groen boven straatniveau ook bespreekbaar is, zoals verticale groenstructuren en groene daken.
- Koele en schaduwrijke routes vanuit verzorgingshuizen naar het centrum zijn beperkt, evenals schaduw op schoolpleinen. Dit dient te worden gerealiseerd in de komende jaren, ten behoeve van de gezondheid van inwoners.

Het type woning in Staphorst bestaat merendeels uit woningen met schuine daken. Ook bij monumentale boerderijen is het vaak lastig om er een groen dak op te leggen vanwege de rieten daken. Groene daken voor vertraagd afvoeren van water zijn vooral interessant bij platte daken. Groene daken zijn nog steeds mogelijk bij schuine daken, maar hebben minder waterbergend vermogen.

Strategie

De volgende strategieën worden ingezet voor een gezonde, klimaatbestendige en waterrobuuste leefomgeving in Staphorst:

- Wij vergroten het water- en klimaatbewustzijn, zowel intern als extern.
- Wij werken zoveel mogelijk integraal, zowel intern tussen teams als extern met verschillende partners.
- Voor het borgen van een gezonde leefomgeving volgen wij zoveel mogelijk de prioritering vanuit de dialogen. Urgente opgaven met hoge ambities pakken wij als eerste op. Klimaatadaptieve maatregelen met lagere urgentie nemen wij mee als meekoppelkans (o.a. bij vervanging van riolering, de energietransitie en de herstructurering van wijken).
- Bij gebiedsontwikkelingen (e.g. Rouveen-Zuid), reconstructies of herinrichtingen stellen wij een klimaatadaptieve inrichting als eis/randvoorwaarde.
- Wij betrekken inwoners en bedrijven bij het klimaatbestendig maken van onze leefomgeving. Wij stimuleren inwoners en ondernemers om klimaatadaptieve maatregelen te nemen op eigen grond.

Leidende principes

Leidende principes in ruimtelijke (her)ontwikkelingen zijn nodig om een nieuwe manier van werken vorm te geven. Hiermee worden het weten en het willen vertaald naar het werken. De uitvoering van de principes wordt vervolgens aan verschillende partijen toebedeeld. De volgende leidende principes helpen bij de borging van klimaatadaptatie voor een gezonde leefomgeving om in te wonen en werken in Staphorst. De labelsystematiek gaat een verdere invulling geven aan de uitgangspunten en het monitoren van opgaven.

- Klimaatadaptieve maatregelen sluiten aan bij de landschapskarakteristieken, wijkkarakteristieken en het beschermd dorpsgezicht van Staphorst.

- Klimaatadaptatie wordt integraal meegewogen in keuzes over ruimtelijke ontwikkelingen, renovaties en gebruik van de bodem.
- Wij behouden en versterken bestaande groene en blauwe structuren.
- Meervoudig ruimtegebruik gaat vóór enkelvoudig ruimtegebruik om klimaatbestendige oplossingen mogelijk te maken die meer ruimte vragen.
- Tijdens (perioden van) hitte biedt het bebouwd gebied een gezonde en aantrekkelijke leefomgeving. Bij het ontwerp van nieuwe wijken krijgen hitte-maatregelen een plek.
- Vasthouden – bergen – afvoeren is de voorkeursvolgorde voor omgang met hemelwater.

Bijlage 4 Strategie thema – Buitengebied

Ambitie en visie

Samen zorgen we voor een klimaatrobuuste inrichting van het buitengebied met kansen voor landbouw, natuur en recreatie. Dit doen we door continu met betrokkenen in het buitengebied te werken aan een klimaatbestendige en waterrobuuste inrichting. Samen komen we tot een gebiedsaanpak waar de gebiedsgebruiker(s) en de functie van het buitengebied centraal staan.

Opgaven

Uit de klimaatdialogen werd duidelijk dat er voornamelijk bodemdaling merkbaar is in het buitengebied van de gemeente Staphorst. Er spelen hier veel belangen van uiteenlopende stakeholders, waar zij het over eens zijn is dat de kwaliteit van de bodem leidend is. Momenteel worden meerdere pilots omtrent bodemdaling uitgevoerd en wordt er naar subsidieregelingen voor verder onderzoek gekeken.

- Doordat er vele partijen actief zijn in het buitengebied en betrokken zijn bij bodemdalingsvraagstukken die er spelen is het van belang dat zij nauw betrokken blijven bij de ontwikkelingen in het buitengebied. Er spelen namelijk vele belangen, zo heeft een agrariër een financieel zekerheidsbelang bij het gebied en de vogelnatuur vereniging staat voor het behoud van de habitat. De uitdaging is hier tot de gezamenlijke/gedeelde belangen en oplossingen te komen.
- De effectiviteit van onderwaterdrainage verschilt per gebied: in gebieden waar het veenpakket dikker is, zijn de resultaten beter. Tevens is het monitoren van de effectiviteit erg lastig. De gemeente werkt samen met onder andere de provincie en het waterschap aan maatregelen om bodemdaling te remmen. Hierin is het nog een zoektocht naar de juiste maatregelen op de juiste plek en de monitoring van de effectiviteit.
- De *aanpak verrijkende landbouw* is benoemd als gewenste aanpak voor het buitengebied. Echter zijn de technische mogelijkheden en effectiviteit van deze aanpak nog niet bekend. Daarom is het aan de gebiedsgebruikers om

samen de beoogde stappen tot een Verrijkende Landbouw aanpak in beeld te krijgen.

Een gebiedsaanpak waar functie en gebruiker centraal staan vraagt om:

- Inzicht in de gebiedskenmerken (historische context, het watersysteem en de bodem, het grondgebruik en de risico's van klimaateffecten).
- Verbindingen binnen en tussen netwerken, zowel fysieke netwerken als netwerken van organisaties en personen.
- Constructieve samenwerking, communicatie en participatie.
- Nadenken over functiecombinaties of juist functiescheiding, en over (rest)risico's en kansen per (deel)gebied.
- In staat stellen van agrariërs om zelf maatregelen te treffen waardoor beter kan worden omgegaan met fluctuerende klimaatomstandigheden. Denk aan flexibiliteit in het peilbeheer, met een balans tussen water vasthouden en afvoeren en geen afwenteling van het bebouwd gebied naar het landelijk gebied.
- Andere maakbaarheid en stuurbaarheid van het watersysteem, zoals peilbeheer. Bij de klimaatproblematiek gaat het ook juist over situaties die dusdanig extreem zijn dat het watersysteem daar niet op is ingericht.
- Voortzetting van de initiatieven voor verbetering van de bodemkwaliteit.

Strategie

- We brengen de klimaatvraagstukken, belangen en lopende initiatieven in het buitengebied in beeld.
- We werken samen aan het realiseren van de doelen uit onze visie op een klimaatrobuust buitengebied (zie bovenstaand kader gebiedsaanpak). We kijken daarbij nadrukkelijk naar de juiste functie op de juiste plek, waarbij we oog hebben voor de verschillende belangen en achtergronden van betrokkenen.
- We sluiten aan op lopende initiatieven waar klimaatadaptatie in meegenomen kan worden, zoals water- en bodemkwaliteit (programma

Deltaplan Agrarisch Waterbeheer (DAW)), en de stikstofproblematiek en de bodemdalingssopgave (Gebiedsgerichte Aanpak Noordwest-Overijssel).

- We zetten in op kennisvergaring door het uitrollen van pilotprojecten omtrent bodemdaling. Hier hoort monitoring en evaluatie bij, maar in de toekomst mogelijk ook klein waterbeheer. We kijken hiervoor (samen met waterschap, provincie en andere betrokkenen) naar mogelijkheden tot financiering (subsidies). Dit borgen wij in deelgebiedscommissie Staphorsterveld.
- We trekken binnen deelgebiedscommissie Staphorsterveld op met belanghebbenden en andere betrokken partijen voor kennisdeling en het komen tot (nieuwe) inzichten en oplossingsrichtingen. Hier delen we ervaringen en goede voorbeelden van elders.

Leidende principes

Om de hierboven genoemde ambitie, visie en strategie te bereiken, gaan we aan de slag met de volgende leidende principes:

- De robuustheid van het watersysteem wordt in het buitengebied behouden en verder vergroot.
- We houden water vast en slaan dit op om beter voorbereid te zijn op (aanhoudende) periodes van droogte.
- Waterinlaat wanneer er onvoldoende water voorhanden is, is van goede kwaliteit.
- Er is sprake van een goede landbouwpraktijk op de percelen en in de watergangen. Goede praktijken zijn door de Wereldvoedselorganisatie (FAO) gedefinieerd als normen die worden toegepast ter bescherming van water tegen de verontreiniging door nitraten uit agrarische bronnen.

Bijlage 5 Strategie thema – Landschap, natuur en recreatie

Ambitie en visie

We willen dat de gemeente Staphorst een fijne plek is om te wonen, werken en recreëren. Het groen in de wijken, het buitengebied of in de natuur (zoals de Zwarte Dennen), is belangrijk voor een gezonde en fijne leefomgeving. We zetten in op robuuste groenstructuren met het juiste groen op juiste locatie waarbij wij ook de recreatieve kwaliteiten versterken en zichtbaarder maken.

Opgaven

Uit de klimaatdialogen is gebleken dat er vooralsnog weinig knelpunten worden ervaren met betrekking tot landschap, natuur en recreatiegebieden in de gemeente. Wel zijn er aandachtspunten voor de komende tijd.

- De verdroging van bermen heeft verschillende oorzaken. Het is daarom lastig te zeggen of de problemen bij grasvelden en bermen veroorzaakt worden door verdroging of verbranding.
- De hoeveelheid groen moet worden verhoogd, waarbij wordt gekeken naar het juiste type groen op de juiste plek (in de wijken). Concreet betekent dit dat het groen in bestaande wijken niet moet verdwijnen. In nieuwe wijken moet dit principe altijd worden meegenomen
- De verankering van groen (evenals klimaat) is onvoldoende geborgd in beleid en processen. Hier moet een passende oplossing voor worden gevonden.
- Het is onduidelijk hoe inwoners tegen vergroening van de leefomgeving staan. Draagvlak dient te worden getoetst en bewustzijn te worden gecreëerd.

Strategie

- We zetten in op meer groen en het juiste groen op de juiste plek. Op droge plekken planten wij droogtebestendige planten, en in nattere gebieden krijgen waterbestendige planten een plek. Door specifiek te kijken naar de

aanplant van de juiste bomen op de juiste plek, houden we rekening met de gevolgen voor de omliggende infrastructuur en kunnen toekomstige problemen zoals wortelopdruk worden beperkt of voorkomen.

- We zetten in op het afkoppelen van regenwater en het bergen hiervan in openbaar groen.
- We zetten in op het versterken en behouden van de natuurwaarden en recreatiewaarden binnen de gemeente Staphorst.
- Wij zetten in op het voorkomen van verdroging en verbranding/verschroeiing van groen (voornamelijk in nieuwe ingezaaide bermen) door de juiste planten te zaaien, (deels) extensief te maaien waar mogelijk en waar nodig extra te bewateren.

Leidende principes

Er zijn leidende principes nodig om bij (her)ontwikkeling van locaties voldoende duurzaam groen te realiseren.

- Inzetten op meer groen in zowel nieuw als bestaand gebied, zowel kwaliteit (juiste groen op juiste plek) als kwantiteit.
- Aanplant van het juiste groen op de juiste plek.
- Afkoppelen van regenwater waar mogelijk. Het regenwater wordt geïnfiltreerd door middel van openbaar groen.
- Verdroging van openbaar groen voorkomen door waar mogelijk het zaai- en maaibeleid aan te passen, en te bewateren waar nodig.

Bijlage 6 Strategie thema – Vitaal en kwetsbaar

Ambitie en visie

De gemeente Staphorst borgt en stimuleert een klimaatbestendige en waterrobuuste inrichting door waar nodig en waar mogelijk bij te dragen in de organisatie en financiering van risicobeheersmaatregelen en door bij ontwikkelingen duidelijke regels of randvoorwaarden mee te geven.

Opgaven

De gemeente Staphorst en ander partijen (als het waterschap, de provincie en veiligheidsregio) zijn goed voorbereid op calamiteiten. Deze zijn (wettelijk) vastgesteld en protocollen liggen paraat.

- Bij nieuwe ontwikkelingen, zoals een toegangs- of evacuatieweg, worden klimaatrisico's nu onvoldoende meegenomen in het ontwerp.
- De gemeente heeft de protocollen voor calamiteiten gereedliggen, maar is niet op de hoogte of zij toegerust zijn deze uit te voeren.
- De rollen in de tweede laag van het concept meerlaagsveiligheid zijn onvoldoende vastgelegd. Dit geldt ook voor het waterschap en de provincie.

Strategie

- We zorgen voor bewustwording binnen de gemeentelijke afdelingen van de overstromingsrisico's en stellen een integrale aanpak op over hoe we hiermee dienen om te gaan.
- We brengen de vitale en kwetsbare functies in de gemeente Staphorst in beeld, en verzorgen een aanpak om deze functies te beschermen tegen de gevolgen van klimaatverandering.
- We zoeken de verbinding met de provincie, het waterschap en de veiligheidsregio om te bepalen hoe we kunnen en moeten omgaan met een verhoogd risico op overstromingen en waar welke verantwoordelijkheden worden belegd (laag 2 van meerlaagse veiligheidsconcept). Dit betreffen

richtlijnen voor nieuwe ontwikkelingen (bebouwing en infrastructuur), maar ook risicobeheersmaatregelen in de openbare ruimte.

- We zetten in op communicatie over overstromingsrisico's bij ontwikkelingen in overloopgebieden zoals Hamingen.
- We trekken met de GGD op om zinvolle stappen te zetten om kwetsbare groepen beter voor te bereiden op de gevolgen van hitte. Dat doen we door het opstellen van een lokaal hitteplan met afspraken over de aanpak van de gezondheidsgevolgen veroorzaakt door hitte, als uitwerking van het Nationaal Hitteplan. Bij de ontwikkeling van nieuwe wijken zorgen we ervoor dat hitte-adaptatiemaatregelen een plek krijgen.

Leidende principes

De leidende principes voor vitaal en kwetsbaar in de openbare ruimte zijn:

- Bestaande vitale en kwetsbare functies worden altijd gecontroleerd op het gekozen beschermingsniveau (bijvoorbeeld met behulp de driepuntsbenadering: 1) waarde voor elke dag, 2) het beschermingsniveau en 3) de extreme situatie waarbij de klimaateffecten eventueel worden beperkt).
- Nieuwe vitale en kwetsbare objecten worden altijd gebouwd met oog op het beperken van klimaateffecten.

Bijlage 7 Strategie thema – Inwoners en ondernemers

Ambitie en visie

Bij het klimaatbestendig maken van onze leefomgeving betrekken we inwoners en bedrijven. Dit kunnen we als gemeente namelijk niet alleen, we hebben onze inwoners, agrariërs en ondernemers nodig. We zetten in op het vergroten van het bewustzijn over de gevolgen én kansen van klimaatverandering en bieden daarbij handelingsperspectief.

Strategie

- We zetten communicatie over klimaatadaptatie in om de bewustwording over de gevolgen van klimaatverandering te vergroten, gebruikmakend van de communicatiekanalen van de gemeente. Daarbij willen we goede voorbeelden van de gemeente en het waterschap delen, maar vooral ook van inwoners en bedrijven. Het doel is het ontwikkelen van een toolbox met maatregelen die men zelf kan nemen.
- We starten met het opzetten van een stimulerende campagne omtrent de vergroening van eigen grond (tuin/erf). Hierbij zoeken we de samenwerking met lokale ondernemers op, zoals hoveniers en ontwikkelaars.
- We informeren bedrijven over klimaatadaptatie, duurzaamheid/energie en mobiliteit en bieden handvatten om zelf keuzes te maken voor klimaatadaptatiemaatregelen op basis van een kosten-baten afweging.
- We sluiten aan bij de identiteit van de dorpen, inwoners en ondernemers. Dat betekent maatwerk per gebied of ontwikkeling. Eigen initiatieven en inbreng van (technische) kennis en ideeën stellen we op prijs. We maken graag gebruik van de netwerken en ideeën van de lokale belangenverenigingen.
- We verkennen of we subsidie beschikbaar kunnen stellen voor initiatieven die bijdragen aan het klimaatbestendig maken van Staphorst. Alle kleine beetjes helpen, maar we richten ons met de subsidieregeling vooral op de wat grotere initiatieven, die echt verschil kunnen maken.

Leidende principes

De leidende principes voor inwoners en ondernemers:

- Inwoners en ondernemers hebben gemakkelijk toegang tot informatie over de klimaateffecten, de risico's hiervan en de mogelijkheden die er zijn om actie te ondernemen.
- Inwoners en ondernemers worden (door de gemeente) in staat gesteld om zelf initiatieven op te tuigen.
- Er is een continue uitwisseling van informatie, kennis en ideeën met betrekking tot het veranderende klimaat tussen de gemeente en haar inwoners en ondernemers.
- Inwoners en ondernemers worden betrokken en uitgenodigd bij het klimaatproces en maatregelen wanneer deze concreet worden (heeft invloed op de inwoner en/of ondernemer).
- De gemeente Staphorst geeft het goede voorbeeld.

Opgaven

Er komen weinig meldingen gerelateerd aan weersomstandigheden vanuit inwoners en ondernemers van de gemeente Staphorst. Een van de grootste uitdagingen is het bewustzijn. Verder worden de inwoners van Staphorst als erg zelfredzaam gezien. Deze zelfredzaamheid dient te worden gefaciliteerd.

Bijlage 8 Projecten uitvoeringsplan verdeeld per jaar

Voortdurend	0.1	Delen van best practices met andere gemeenten binnen RIVUS
	0.8	De gemeente streeft naar een klimaatadaptieve inrichting van straten. De gemeente onderzoekt welke straten hiervoor in aanmerking komen, welke opties tot klimaatadaptief inrichten er zijn en voert dit uit. De gemeente koppelt de uitvoeringskosten aan het GRP.
	2.2	Klimaatadaptatie in het buitengebied borgen in de deelgebiedscommissie Staphorsterveld
	2.6	Verhelpen van lekkende duikers door verzakking en voorkomen van verzakking van betonwegen en betonspatting in het buitengebied
2022	0.5	Opzetten labelsystematiek klimaatadaptatienormen
	1.1	Opstellen lokaal hitteplan Staphorst, dat voortbouwt op het regionale Hitteplan RIVUS
	1.4	Vertaling regionaal onderzoek bedrijventerreinen (RIVUS) naar lokale situatie
	2.1	Aansluiten bij evaluatie onderwaterdrainage pilot in het veengebied Kostverloren- en Kloosterzijl
	5.1	Opzetten Operatie Steenbreek
	5.3	Meekoppelen van koeling in woningen en gebouwen Transitievisie Warmte
2023	0.2	Klimaatadaptatie-ambities vertalen en integreren in herijkte omgevingsvisie
	0.6	Uitrol labelsystematiek in de gemeente Staphorst en in beleid
	1.5	Hitte: Verdiepende analyse versteend oppervlak dorpskernen met vervolganalyse naar hittestress straatniveau en kwetsbare groepen + mogelijkheden koele en schaduwrijke routes centrum
	3.1	Het juiste groen op de juiste plek: opstellen ontwerp kader groen en klimaatadaptatie
	4.2	Vertalen van regionaal onderzoek vitale en kwetsbare functies + bescherming naar lokaal
	5.4	Opzetten klankbordgroep met inwoners, ondernemers en andere actoren
2024	0.3	Klimaatadaptatie-ambities vertalen en integreren in groenplan
	0.4	Klimaatadaptatie-ambities vertalen en integreren in wegen- en bermenbeheerplan

	0.7	Realiseren water- en klimaatadaptatiestructuurkaart: toepassing klimaatadaptieve maatregelen
	1.2	Onderzoeken kansen en locaties voor de vergroening van parkeerplekken d.m.v. waterdoorlatende verharding
	1.3	Opstellen klimaatadaptieve uitgangspunten + werkproces nieuwbouw
	2.3	Onderzoeken rol binnen lopende initiatieven thema bodemdaling + evt. subsidies aanvragen
	3.2	Inventarisatie bestaand groen, parken en plantsoenen: kansen klimaatadaptief ruimtegebruik
2025	0.9	Communicatie- en participatiestrategie richting inwoners, ondernemers en maatschappelijke organisaties (integraal klimaatadaptatie)
	2.4	Met agrariërs Staphorst inventariseren welke maatregelen zij kunnen nemen + evt. subsidies in kaart brengen (incl. inventarisatie inzet aanpak Verrijkende Landbouw)
	2.5	Aanjagen mogelijkheden klein waterbeheer agrariërs via deelgebiedscommissie Staphorsterveld
	4.1	Opstellen integrale aanpak omgang met overstromingen Staphorst
	5.2	Opzetten van een toolbox klimaatadaptatie met en voor inwoners en ondernemers
	6.1	Evalueren en herziening uitvoeringsagenda klimaatadaptatie 2022-2025
	6.2	Opstellen plan van aanpak DPRA cyclus 2026-2030

Bijlage 9 Notitie Quick Wins Klimaatadaptatie Staphorst: Operatie Steenbreek en Lokaal Hitteplan

Aan: Rosan Koops
Van: Sarah Zernitz
Datum: 11/06/2021
Kopie:
Ons kenmerk: BH6177WATNT2103291610
Classificatie: Projectgerelateerd
Goedgekeurd door: Carl Dirks

Onderwerp: Notitie Quick Wins Klimaatadaptatie Staphorst

1. Introductie

Het klimaat verandert. Ook in Nederland stijgt de gemiddelde temperatuur. Dit betekent dat we te maken krijgen met gemiddeld warmere zomers, met een grotere kans op meer en langere hittegolven. Daarnaast krijgen we te maken met warmere winters. Ook zal de kans op extreem weer, zoals hittegolven, hevige regenval of lang aanhoudende droogte, toenemen. Klimaatadaptatie is het aanpassen aan deze verwachte veranderingen en de effecten ervan, om schade te beperken en kansen te benutten. Klimaatadaptatie is dus het aanpassen aan het veranderende klimaat.

Klimaatadaptatie gaat de komende jaren steeds meer een rol spelen in de werkzaamheden van de gemeente Staphorst. Het Deltaplan Ruimtelijke Adaptatie (DPRA) spreekt de ambitie uit dat Nederland in 2050 waterrobuust en klimaatbestendig is ingericht. Om dit te bereiken doorlopen overheden een cyclus van *weten* (kwetsbaarheden analyseren), *willen* (klimaatdialogen voeren en adaptatiestrategie opstellen) en *werken* (aanpak borgen in uitvoeringsagenda). De eerste stap, het analyseren van kwetsbaarheden via stresstesten, is door de gemeente Staphorst succesvol afgerond. Tussen maart en juli 2021 voert de

gemeente klimaatdialogen met interne en externe stakeholders. De resultaten hiervan belanden in een adaptatiestrategie en uitvoeringsplan.

Parallel aan dit spoor van klimaatdialogen en het opstellen van de adaptatiestrategie en het uitvoeringsplan, wil de gemeente Staphorst werken aan twee quick wins; projecten of maatregelen die dit jaar opgestart kunnen worden. De quick wins zijn: (1) operatie Steenbreek en (2) een hittecampagne (als onderdeel van een lokaal hitteplan). Om met Steenbreek aan de slag te gaan is een wens vanuit de gemeenteraad. Vanwege de steeds heter wordende zomers en de hittegolven van de afgelopen jaren is ook besloten om te starten met de hittecampagne. Deze twee quick wins zijn in het voortraject geïdentificeerd en in lokale dialogen beoordeeld als kansrijk en wenselijk. De gemeente wil met deze twee zaken vervroegd van start gaan. Deze notitie beschrijft en onderbouwt deze quick wins, en biedt een advies over de implementatie en uitrol.

2. Operatie Steenbreek

Stichting Steenbreek is in 2015 opgericht om concreet actie te kunnen voeren tegen de trend om particuliere tuinen te verharderen. De stichting zet zich in om de leefomgeving te vergroenen. Naast maatregelen in de publieke ruimte richt operatie Steenbreek zich vooral op het ontharden en vergroenen van privaat terrein. In Nederland is meer dan 50% van het bebouwde gebied in particulier bezit. Vergroenen heeft positieve effecten op de leefomgeving:

- het water kan beter in de bodem zakken;
- de temperatuur in de stad wordt getemperd;
- fijnstof wordt afgevangen;
- insecten, amfibieën, vogels en kleine dieren vinden weer een leefgebied;
- het bodemleven verbetert;
- en mensen voelen zich prettiger en gezonder.

Steenbreek identificeert vier kernthema's: biodiversiteit, klimaatadaptatie, sociale cohesie en gezondheid.

Gemeenten, provincies en waterschappen kunnen zich aansluiten bij Steenbreek. Aangesloten partijen zetten allerlei acties op touw om met inwoners en bedrijven de leefomgeving te vergroenen. Stichting Steenbreek ondersteunt gemeenten met een activiteitenpakket. De gemeente bepaalt zelf echter haar aanpak. Hierin zoekt de gemeente naar verbindingen met inwoners, organisaties en bedrijven, zodat activiteiten meer effect opleveren.

2.1 Waarom Steenbreek?

De gemeente Staphorst kent drie dorpen (Staphorst, Rouveen en IJhorst), een aantal gehuchten (waarvan Punthorst de grootste is) en een groot buitengebied. De [klimaateffectatlas](#) toont de verharding per buurt. In de kern Staphorst komen percentages verhardingen voor tussen de 50% en 80%. Voor IJhorst ligt dit percentage op 40-50% en voor Rouveen op 60-70%. Daarnaast is een relatief groot gedeelte van de bedrijventerreinen in Staphorst verhard.

Het vergroenen van de leefomgeving door middel van acties in het kader van Steenbreek heeft (potentieel) positieve gevolgen:

- Vergroening kan het stedelijk hitte-eiland effect temperen. Dit betreft het gemeten temperatuurverschil tussen het dorp en het buitengebied. Een hogere omgevingstemperatuur kan een negatief effect hebben op kwetsbare groepen, zoals ouderen.
- Vergroening zorgt ervoor dat water beter kan infiltreren. Door verharding wordt regenwater versneld afgevoerd, wat kan leiden tot overbelasting van het rioolstelsel.
- Door vergroening kan de bodem het regenwater makkelijker opnemen, waardoor het grondwaterpeil wordt aangevuld. Zo is er in tijden van droogte meer water beschikbaar.
- Door verstening neemt de ruimte voor biodiversiteit in de dorpskernen af. Door verharding te vervangen door een variëteit aan groen ontstaat voor zoogdieren, vlinders, (wilde) bijen en andere insecten een leefgebied met voldoende voedsel. Dat heeft ook een positief effect op veel vogelsoorten en vleermuizen. Een grotere biodiversiteit maakt de natuur veerkrachtiger

en zorgt voor schone lucht, voor bevruchting van gewassen en voor een gezonde bodem.

- Vergroeningsacties in het kader van Steenbreek kunnen betrokkenheid bij de buurt versterken onder bewoners en op deze manier eenzaamheid tegengaan. Gezamenlijk aan vergroening werken kan de leefbaarheid van een wijk versterken.
- Door het gezamenlijk aan de slag gaan met vergroening in de wijk kan er meer betrokkenheid en verantwoordelijkheidsgevoel worden gecreëerd bij de inwoners.
- Een groene omgeving heeft een positief effect op de gezondheid en het welzijn van de mens.

De gemeente Staphorst gaat aan de slag met klimaatadaptatie. Dit doet zij echter graag samen met inwoners, maatschappelijke organisaties en bedrijven in de gemeente. Acties in het kader van Steenbreek zijn bij uitstek geschikt om bewustwording te creëren en een lokaal netwerk op te bouwen van inwoners, bedrijven, scholen en maatschappelijke organisaties. Met dit netwerk kan het verhaal beter, breder, en herhaaldelijk uitgedragen worden. Dit netwerk kan ook ingezet worden om de maatregelen uit het uitvoeringsplan te ondersteunen. Daarnaast bieden deze acties handelingsperspectief: Wat kan de inwoner zelf doen? De gemeente pakt klimaatadaptatie op samen met bedrijven, maatschappelijke organisaties en inwoners, en dit netwerk faciliteert dit.

2.2 Advies voor aanpak

Doel

Bedrijven, organisaties en inwoners activeren en enthousiasmeren om aan de slag te gaan met het vergroenen van de gemeente.

Rol gemeente

De gemeente stimuleert, enthousiasmeert en faciliteert. De gemeente zorgt voor continuïteit, is (na opstart en aanjagen) de vraagbaak voor coalitie, is aanjager voor

activiteiten, faciliteert, verbindt, en verzorgt communicatie en PR. Activiteiten worden zoveel mogelijk uitgevoerd door bewoners, vrijwilligers en ondernemers zelf.

Activiteiten 2021

Het is belangrijk dat de gemeente Staphorst in 2021 verschillende acties onderneemt. Deze worden hier beschreven. De acties zijn gebaseerd op de Steenbreek methodiek. Met deze activiteiten wordt een start gemaakt met het enthousiasmeren van bewoners, maatschappelijke organisaties en bedrijven om aan de slag te gaan met het vergroenen van de gemeente.

1. Aanmelden bij Stichting Steenbreek

2. Advies van consultant inwinnen (begeleiding bij opstart is bij lidmaatschap inbegrepen)

3. Opstart lokaal netwerk: Activeren en opbouwen groene coalitie

- In kaart brengen netwerk (groene verenigingen, ondernemers in het groen, tuinontwerpers, hoveniers etc.)
- Bijeenkomst, twee onderdelen:
 - Inspiratiesessie: Inspiratie (vanuit andere gemeenten) voor Steenbreek acties.
 - Co-creatiesessie: Brainstorm voor campagneplan.

4. Inrichten pagina op website gemeente

- Onderdelen: Wat is Steenbreek? Wat doet de gemeente? Wat kun jij doen?¹⁷ Ook meedoen of een idee?

¹⁷ Communicatiemateriaal is beschikbaar vanuit lidmaatschap Steenbreek. Ook: <https://www.huisjeboompjebeter.nl/>

¹⁸ Voorbeelden in andere gemeenten:

<https://www.dvhn.nl/groningen/stad/Inwoners-van-gemeente-Groningen-kunnen-vanaf-Goede-Vrijdag-met-korting-een-regenton-aanschaffen-26747938.html> en

5. Groene aftrap

- Informatiemarkt "Wat kun je zelf doen?"
Op de markt kunnen inwoners in gesprek met ondernemers en organisaties uit het groene netwerk. Zij laten zien hoe we allemaal een bijdrage kunnen leveren aan een groen en droog Staphorst. Van groene daken, regentonnen en beplanting tot een schuttingsysteem dat regenwater opvangt. De partijen presenteren zichzelf. Dit biedt ook de mogelijkheid voor het formuleren van acties vanuit partijen zelf.

- Acties:

- *Tegel eruit, groen erin!*

Inwoners kunnen op de dag van de informatiemarkt een tegel inleveren en een tuinplant cadeau ontvangen om de leeggekomen plek te vergroenen. Er is keuze uit een paar type tuinplanten en maximaal 1 tegel per persoon kan ingeleverd worden. Op de informatiemarkt kunnen inwoners ook tips ontvangen om de tuin te vergroenen.

- *Kortingsactie regentonnen¹⁸*

Inwoners kunnen een kortingsbon aanvragen voor de aanschaf van een regenton in lokale bouwmarkten en tuinwinkels. De informatiemarkt is de start van de regentonactie.

Deze acties worden in samenwerking met de lokale partijen opgezet (tuincentra, hoveniers, Groei&Bloei etc.). In dit proces, gezamenlijk met de partijen, wordt de specifieke invulling van de acties bepaald (maximum bedrag per actie, kostenverdeling etc.). Zo kan er worden afgesproken om dit jaar beide acties of eerst één ervan uit te voeren. Deze inschatting kan worden gemaakt als de samenwerking tot stand is gekomen.

<https://duurzaamdenhaag.nl/dit-zijn-we/blog/veel-interesse-in-regentonactie-tijdens-wijkfeest-molenwijk>

Kosten activiteiten 2021

Onderstaande tabel geeft een inschatting van de kosten voor de activiteiten in het kader van Steenbreek in 2021. Dit is exclusief kosten van personele inzet.

Activiteit	Kosteninschatting
Aanmelding bij Stichting Steenbreek	€ 2.500 (jaarlijks)
Advies van consultant	Inbegrepen bij lidmaatschap
In kaart brengen netwerk	Kosten inzet (schatting: 24 uur)
Netwerkbijeenkomst	€ 5.000*
Inrichten pagina op gemeentelijke website	Kosten inzet (schatting: 16 uur)
Groene aftrap actie	€ 15.000
Totaal	€ 22.500

*Bij de inschatting van dit bedrag is rekening gehouden met mogelijke externe begeleiding (voorbereiding en begeleiding van sessie).

Doorkijk 2022-2026

De jaren 2022-2026 (vallend onder het uitvoeringsplan klimaatadaptatie) staan in het teken van:

- Continuering oprichten netwerk;
- Kort en bondig campagneplan opstellen met netwerk;
- Uitvoering acties uit campagneplan.

De gemeente neemt binnen Steenbreek de volgende rollen op zich om klimaatbestendig handelen te beïnvloeden:

- Informeren, inspireren en verleiden
- Stimuleren en belonen

Er zijn veel mogelijke activiteiten die kunnen bijdragen aan het bereiken van de doelstellingen. De drie hoofdpijlers zijn:

- 1) Projecten in de wijk en straat;
- 2) Projecten met bedrijven, scholen en zorginstellingen;
- 3) Groen netwerk Staphorst.

Hieronder staan deze hoofdpijlers verder beschreven.

	Projecten in de wijk en straat	Projecten met bedrijven, scholen en zorginstellingen	Groen netwerk Staphorst
Wat	Projecten in een wijk/straat of een vraag van een inwoner kunnen aanleiding zijn voor een project op maat in de wijk/straat. Hierbij zijn meerdere huishoudens betrokken.	Projecten specifiek gericht op bedrijven, scholen of zorginstellingen, met grote oppervlakten verhard terrein.	Opbouwen van een groen netwerk van partijen die kunnen bijdragen aan Operatie Steenbreek. Het netwerk draagt bij aan het campagneplan, en voert activiteiten uit.
Voorbeeld	<ul style="list-style-type: none"> • Project op verzoek van inwoner: buurtinitiatief • Inzetten van ambassadeurs • Buurtonderzoek: tuintypen, straatinterviews • Aansluiten bij gemeentelijke ruimtelijke projecten 	<ul style="list-style-type: none"> • Groene schoolpleinen • Onderwijsproject: ontwerp een groen schoolplein • Gezamenlijk project met bedrijvenvereniging • Subsidie voor vergroenen bedrijventerrein • Informatieavond voor bedrijven, scholen of zorginstellingen 	<ul style="list-style-type: none"> • Opzetten netwerk • Opstellen campagneplan • Tuinexcursie • Jaarrond tuintelling • Regentonnen kortingsactie • Klimaatmarkt

2.3 Aansluiting bij communicatie & participatie Transitievisie Warmte

Voor de activiteiten in het kader van Steenbreek is aansluiting bij de communicatie- en participatieactiviteiten van de Transitievisie Warmte waardevol. Mogelijkheden voor samenwerking bij activiteiten in 2021 zijn:

- Het opzetten van een gemeentelijke website over klimaat. Steenbreek kan onderdeel uitmaken van deze website.
- Informatiemarkt verbreden naar zowel klimaatadaptatie als -mitigatie.

3. Lokaal hitteplan (hittecampagne: factsheet hitte)

Steeds vaker zullen (lange) perioden met hogere temperaturen voorkomen, met een grotere kans op meer en langere hittegolven. Voor kwetsbare groepen, zoals ouderen, chronisch zieken en kinderen, brengt hitte gezondheidsrisico's met zich mee. Deze groepen mensen moeten extra alert zijn op uitdroging en oververhitting. Op nationaal niveau wordt in tijden van hitte het Nationaal Hitteplan geactiveerd. Hiermee geeft het RIVM aan dat er een heel warme periode aankomt die gevaarlijk kan zijn voor kwetsbare groepen mensen, en welke voorzorgsmaatregelen hierbij noodzakelijk zijn. Om goed voorbereid te zijn in de eigen omgeving, gaat Staphorst aan de slag met het opstellen van een lokaal hitteplan.

3.1 Waarom een lokaal hitteplan?

Een lokaal hitteplan is een protocol voor de lokale aanpak voor het mitigeren van de gevolgen van hitte op gezondheid. Het is van belang omdat aanhoudende hitte kan leiden tot gezondheidsklachten bij:

- Kwetsbare groepen: ouderen, chronisch zieken, jonge kinderen en mensen met overgewicht.
- Deelnemers aan intensieve buitenactiviteiten of (sport)evenementen.

Daarnaast is er sprake van vergrijzing (toename aantal mensen ouder dan 75 jaar) en een verwachting van meer extreem warme dagen.

In dit plan staan eerder genoemde kwetsbare groepen centraal. Het plan helpt zorginstellingen en maatschappelijke organisaties bij het verkrijgen van informatie

tijdens hitte (praktische handreikingen voor het tijdig nemen van maatregelen om goede zorg te verlenen aan mensen met een kwetsbare gezondheid en risico's te beheersen), en bij de uitvoering van hun activiteiten tijdens een periode van hitte.

De gemeente neemt het initiatief voor het lokale hitteplan. Als lokale overheid is de gemeente verantwoordelijk voor het bevorderen van de samenredzaamheid van alle inwoners. De gemeente staat er echter niet alleen voor. Zorginstellingen hebben een zorgplicht voor de mensen die in de instellingen verblijven. Tijdens een periode van hitte wordt extra zorg en aandacht gevraagd voor mensen die kwetsbaar zijn. Zorginstellingen stellen hiervoor bijvoorbeeld hitteprotocollen op. De verantwoordelijkheid voor de zorg voor thuiswonende kwetsbare mensen is niet altijd duidelijk. Onderdeel van het lokaal hitteplan is om ook deze doelgroep goed in beeld te hebben en te bereiken. Verschillende partijen hebben dus een verantwoordelijkheid als het gaat om het voorkomen, beperken en aanpakken van gezondheidsproblemen gerelateerd aan hitte. In het lokale hitteplan worden afspraken vastgelegd over verantwoordelijkheden en maatregelen bij een periode van hitte.

3.2 Advies voor aanpak

Doelen

- Het voorkómen, beperken en aanpakken van hitte gerelateerde gezondheidsproblemen.
- Het creëren van een netwerk en aanpak voor de verdeling van verantwoordelijkheden en activiteiten van betrokken lokale partijen.
- Het bevorderen van kennis- en ervaringsuitwisseling tussen betrokken lokale partijen.

Rol gemeente

De gemeente is trekker van het lokaal hitteplan en brengt partijen, kennis en ervaringen samen.

Activiteiten 2021

Het is belangrijk dat de gemeente Staphorst in 2021 verschillende acties onderneemt. Deze worden hier beschreven. Deze activiteiten komen voort uit een klimaatdialoog over gezond wonen en werken (23 maart, 2021).

1. In kaart brengen netwerk *gezondheid* (zorginstellingen, Stichting Welzijn Staphorst, kinderopvang etc.)
2. Netwerkbijeenkomst, twee onderdelen:
 - Eerste brainstorm ten behoeve van lokaal hitteplan: Bespreken format lokaal hitteplan, in beeld brengen kwetsbare groepen, inventariseren huidige activiteiten en middelen, brainstorm over nieuwe initiatieven, aanzet voor afspraken over taakverdeling en voorbereiding.
 - Ophalen informatie en bijdragen voor Factsheet Hitte. Hierbij maken de partijen ook afspraken over de rolverdeling in de verspreiding van de factsheet.
3. Opstellen en verspreiding *Factsheet Hitte*
Het opstellen van de Factsheet Hitte is een eerste actie vanuit het lokale hitteplan. De factsheet informeert over de risico's van hitte en geeft tips over hoe om te gaan met hitte.

Kosten activiteiten 2021:

Activiteit	Kosteninschatting
In kaart brengen netwerk	Kosten inzet (schatting: 24 uur)
Netwerkbijeenkomst	€ 2.500*
Factsheet hitte	€ 5.000
Totaal	€ 7.500

*Bij de inschatting van dit bedrag is rekening gehouden met mogelijke externe begeleiding van de sessie.

Doorkijk 2022-2026

De jaren 2022-2026 (vallend onder het Uitvoeringsplan Klimaatadaptatie) staan in het teken van het opstellen van het Lokaal Hitteplan. Hiervoor wordt het netwerk verder en steviger opgebouwd, en de doelgroepen worden duidelijker in beeld gebracht. In het lokale hitteplan wordt de gezamenlijke aanpak, de rollen en de verantwoordelijkheden van de verschillende partijen vastgelegd.

3.3 Aansluiting bij Transitievisie Warmte

Vanuit dit traject kan er input geleverd worden aan het traject van de Transitievisie Warmte. Dit betreft met name input op het vlak van koelen van gebouwen en woningen.

Bijlage 1: mogelijke acties Steenbreek

Mogelijke acties
Gezamenlijk buurtonderzoek: tuintypen, straatinterviews.
Tuinexcursie
Jaarrond tuintelling
Activiteit rond burendag
Buurtinitiatieven/buurtactie
Aandacht op school <ul style="list-style-type: none"> • Klas ontwerpt een groen schoolplein
Groene schoolpleinen
Open tuinen carrousel Groei&Bloei

Mogelijke acties

Voorbeeldtuinen

NK tegelwippen

Subsidieregeling: groen dak, regenton

Geveltuinenactie

Groene schoolpleinen

Tegels inleveren voor gratis planten

Informatiekraam bij tuincentrum

Regentonnen kortingsactie