



Visie Recreatie en Toerisme

Staphorst, een plek waar traditie en ambitie samen groeien

Een bouwsteen voor de omgevingsvisie
Oktober 2024



Woord vooraf van de wethouder

“ *We willen het imago van Staphorst als aantrekkelijke woon-, werk- en recreatiebestemming versterken. Dat is goed voor onze inwoners en ondernemers.* ”

Een nieuwe Visie op recreatie en toerisme voor de gemeente Staphorst. Bewust noemen we eerst recreatie en daarna toerisme. Want met deze visie willen we de gemeente Staphorst voor inwoners én voor bezoekers nog aantrekkelijker maken.

Recreatie en toerisme kunnen bijdragen aan de identiteit van Staphorst. Daarvoor zetten we ons in. Het is daarbij belangrijk om te sturen in wat we wél en niet willen. We kiezen nadrukkelijk voor een recreatieve invulling die bijdraagt aan de levendigheid en het woongenot van onze samenleving. Met respect voor onze waarden en voor het unieke karakter van onze dorpen en ons buitengebied.

Deze Visie op recreatie en toerisme is er ook voor de volgende generaties. Ook voor kinderen en jongeren heeft hun thuisgemeente veel te bieden. We willen hen enthousiast maken om onze identiteit voort te zetten.

Met 'recreatie' richten we ons op de inwoners van de gemeente Staphorst. Op verschillende manieren profiteren zij van een versterkte recreatie- en toerismesector. Een sterke sector vergroot de mogelijkheden voor lokale vrijetijdsbesteding. Denk aan onze fiets- en wandelroutes. Daar kunnen we gezond bewegen, terwijl we de prachtige natuur en cultuur van Staphorst zien en beleven.

Daarnaast biedt een bloeiende sector economische voordelen: het ondersteunt onze lokale economie, zorgt voor werkgelegenheid en houdt onze voorzieningen op peil. Zo blijft de gemeente Staphorst aantrekkelijk om te wonen.

Met 'toerisme' richten we ons op gasten van buiten de gemeente. Toerisme niet als doel op zich; wél als een middel om Staphorst beter op de kaart te zetten. Dat doen we toegankelijk en gastvrij. Met behoud van onze normen en waarden. En met behoud van de rust, authenticiteit en leefbaarheid die ons zo eigen zijn. Bezoekers zijn dus welkom. Welkom om kennis te maken met wie wij zijn. Om te delen in onze cultuur en onze omgeving. Om ons unieke verhaal te ervaren: van onze cultuurhistorie tot en met ons prachtige landschap.

Wij nodigen iedereen uit om samen te bouwen aan een toekomst waarin recreatie en toerisme in de gemeente Staphorst een waardevolle toevoeging zijn. Zowel voor onze inwoners als voor ons erfgoed. In die toekomst gaan traditie en ambitie hand in hand.



Wethouder Brinkman
Foto door Jaco Hoeve

Toelichting op deze visie

De gemeente Staphorst staat bekend om haar vele tradities, de gemeenschapszin en de kleurrijke boerderijen. Maar ook de natuur en verschillende landschappen zijn een belangrijk onderdeel van wat Staphorst aantrekkelijk maakt. Het huidige beleid op het gebied van recreatie en toerisme dateert uit 2014 en is daarmee verouderd. De afgelopen jaren is er namelijk veel gebeurd in de recreatie en toerisme sector van de gemeente, zoals de oprichting van de stichting Ontdek Staphorst en het project Vitale Vakantieparken Staphorst. Daarom is het tijd voor een nieuwe visie op recreatie en toerisme: een visie die recht doet aan het moois dat Staphorst te bieden heeft en de balans zoekt tussen traditie en vooruitgang.

Doel van de visie

Het doel van deze visie is om de kansen die er liggen voor de recreatie en toerisme sector in de gemeente Staphorst te verzilveren en in te kunnen spelen op trends en ontwikkelingen. Deze visie draagt bij aan een toekomstbestendige sector, waarbij we ons unieke karakter behouden en trots zijn op ons eigen verhaal. Deze visie is een visie op hoofdlijnen en is een bouwsteen voor de Omgevingsvisie.

Uitgangspunten

De visie is ontwikkeld vanuit de volgende gezamenlijk gedragen uitgangspunten:

- » **Aansluiting bij Ontdek Staphorst.** In 2018 heeft een aantal inwoners en ondernemers uit Staphorst het initiatief genomen om gezamenlijk Staphorst op de kaart te zetten. Dit initiatief heeft geleid tot een gezamenlijk plan en in 2020

tot de oprichting van de stichting Recreatie en Toerisme Staphorst. Vanaf 2024 gaat deze stichting door onder de naam Ontdek Staphorst vanwege de breder gekozen visie en werkt zij aan het nieuwe Perspectief Ontdek Staphorst 2024-2027.

- » **Recreatie en toerisme geen doel op zichzelf.** Goede recreatieve voorzieningen bieden kansen om het woonplezier van inwoners te vergroten en bezoekers van buiten de gemeente aan te trekken. Dit vraagt om een goede afstemming tussen de leefbaarheid, waarbij wij hechten aan het in stand houden van onze 24-6 economie en de levendigheid met respect voor de heersende normen en waarden. We beschouwen de zondag als dag van rust, bezinning en ontspanning.
- » **Denken vanuit kansen met oog voor deelgebieden.** Elk deelgebied in de gemeente heeft zijn eigen karakteristieken en kenmerken. Om de recreatie en toerisme sector in samenhang te ontwikkelen – én tegelijkertijd oog te hebben voor de afzonderlijke gebieden – werkt deze visie vanuit strategielijnen. Dit brengt focus aan in de visie voor de hele gemeente en maakt het vervolgens mogelijk om deze te vertalen naar de deelgebieden.
- » **In samenwerking met de regio.** Recreanten en toeristen denken niet vanuit gemeentegrenzen en daarom is het essentieel om de regio te betrekken. Onder andere door aan te sluiten op regionale visies, marketing en promotie inspanningen.

De belangrijkste opgaven

De gemeente Staphorst heeft een uniek karakter, een prachtig buitengebied en een bijzonder verhaal om te vertellen. De ingrediënten voor een florerende recreatie en toerisme sector zijn aanwezig, maar met een sector die continu in ontwikkeling is, is het van groot belang om vooruit te kijken en te blijven zoeken naar kansen en innovatie. Op basis van de bouwstenen, de SWOT-analyse en gesprekken met de sector (zie kader hiernaast) zijn de belangrijkste opgaven geformuleerd waar gezamenlijk aan gewerkt moet worden:

- » Het vormen en uitdragen van het brede **verhaal** van Staphorst en het bijbehorende **imago**.
- » Het versterken van de **lokale economie**, door bezoekers langer vast te houden in het gebied en innovatief ondernemerschap te stimuleren (o.a. recreatie op het platteland)
- » Het in stand houden en tastbaar maken van de kwaliteiten van Staphorst, zoals het **cultuurhistorisch erfgoed** (o.a. de rijksmonumenten en het beschermd dorpsgezicht) en de **landschappelijke kwaliteiten** (o.a. het ontwikkelen van de Zwarte Dennen als recreatieplek).
- » Recreatie en toerisme **integraal** meenemen in de afwegingen rondom **ruimtelijke** en **maatschappelijke vraagstukken**.
- » Optimaal profiteren van de **regio** door **verbindingen** te leggen en vanuit onze eigen identiteit de juiste **samenwerkingspartners** erbij te zoeken.

Proces

Deze visie Recreatie en Toerisme is opgesteld in samenwerking met ondernemers, toeristisch-recreatieve organisaties, culturele instellingen, inwoners en andere betrokkenen. Diverse analyses zijn uitgevoerd en daarnaast is veel input opgehaald bij verschillende belanghebbenden in de sector. Dit is gebeurd tijdens de startgesprekken, een ambtelijke werksessie, diverse interviews en het werkatelier recreatie en toerisme (juni 2024). Alle input is verwerkt tot voorliggende conceptvisie.

Leeswijzer

Deze visie Recreatie en Toerisme beschrijft de ambitie die we als gemeente hebben op recreatie en toerisme in 2035. De ambitie weerspiegelt onze unieke kwaliteiten en wat wij belangrijk vinden om de komende jaren centraal te zetten in ons recreatie en toerisme beleid. De ambitie is uitgewerkt in een drietal strategielijnen. Voor elke strategielijn wordt beschreven welke richting we op willen, welke keuzes we maken en hoe we daar komen. De strategielijnen gelden voor de gehele gemeente om zo tot een strategische uitwerking te komen. Wel hebben we ook aandacht voor de vier deelgebieden in Staphorst. We beschrijven per deelgebied de kansen en aandachtspunten. De visie sluit af met een vooruitblik: hoe gaan we dit nu organiseren? Bij deze visie hoort een bijlagendocument ter onderbouwing. Hierin vindt u o.a. informatie over trends en ontwikkelingen en doelgroepen.

Onze ambitie voor 2035

Recreatie en toerisme in Staphorst draagt direct bij aan het **woonplezier** en de **trots** van onze **eigen inwoners** en laat bezoekers op een **gastvrije en open** manier kennismaken met de **kwaliteiten** van Staphorst. Recreatie en toerisme zorgt voor een **positieve bijdrage** aan het overdragen en behouden van **tradities** en creëert begrip bij inwoners en bezoekers. Vanuit een **vernieuwend perspectief** kijken we naar onze **normen en waarden** en vertellen we het **brede verhaal** van Staphorst: over de **cultuurhistorie, landschappen** en **boerderijen**, maar ook over het **ondernemerschap** en de **harde werkers** in onze gemeente. We zetten in op **passend aanbod** om onze inwoners, de natuur- en cultuurliefhebbers en gezinnen beter te bedienen. Met alles wat we doen zoeken we naar de **balans** tussen **traditie** en **voortgang** om de gemeenschap en de sector te laten floreren.

Drie Strategielijnen die richting geven

Om de ambitie te behalen en duidelijk te maken welke keuzes we maken is het belangrijk om focus aan te brengen. Dit doen we door het opstellen van drie strategielijnen. Deze strategielijnen vullen elkaar aan en dragen gezamenlijk bij aan het behalen van de ambitie. In het kader hiernaast is te lezen waar deze visie en strategielijnen aan bijdragen. Op de volgende pagina's staan de strategielijnen verder uitgelegd en uitgewerkt.

De strategielijnen zijn als volgt:

1. Onze eigen kwaliteiten centraal stellen en op een duurzame manier verbinden.
2. Inzetten op passend aanbod voor onze doelgroepen.
3. Recreatie en toerisme van toegevoegde waarde laten zijn voor onze inwoners.

De visie en bijbehorende strategielijnen dragen bij aan:

- » ... de brede welvaart in Staphorst.
- » ... het behouden en tastbaar maken van de cultuurhistorie.
- » ... het behouden van landschappelijke waarden en deze beschermen voor recreatie doeleinden.
- » ... de gastvrijheid in Staphorst.
- » ... nieuw, passend aanbod voor inwoners en toeristen.
- » ... het revitaliseren van de verblijfssector.
- » ... het stimuleren van ondernemerschap en innovatie binnen de vrijetijdseconomie.
- » ... het vergroten van de betrokkenheid en het gevoel van trots van de eigen inwoners.



1. Onze eigen kwaliteiten centraal stellen en op een duurzame manier verbinden

In Staphorst gaan traditie en ambitie hand in hand. Ons eigen verhaal geven we meer lading en gaan we verder uitdragen. Zodat onze unieke kwaliteiten nog beter verbonden worden en tot haar recht komen. Denk daarbij aan onze rijke cultuurhistorie, het aantrekkelijke buitengebied en het enorme gevoel van saamhorigheid. Dit alles met als doel om de gemeenschap en de sector te laten floreren. Niet alleen voor de huidige generatie, maar juist ook voor toekomstige generaties. Bij alles wat we doen staat ons eigen verhaal centraal en door storytelling zijn bezoekers zich hier bewust van. Het drieluik van verleden-heden-toekomst is een belangrijke rode draad. Onze (Christelijke) waarden, normen en tradities hebben ons gebracht waar we nu zijn en dit nemen we mee naar de toekomst om op innovatieve wijze ons verhaal uit te bouwen.

Rijke cultuurhistorie

Staphorst heeft een rijke cultuurhistorie en is met ongeveer 600 monumenten één van de grootste monumentengemeenten in Nederland. Het behouden en beschermen van dit culturele erfgoed is van belang om inzicht te hebben in de geschiedenis, tradities en normen en waarden van Staphorst. Dit helpt om de identiteit van Staphorst en het gemeenschapsgevoel te versterken. Tegelijkertijd zorgt het ervoor dit bewaard blijft voor toekomstige generaties. Ook vinden we bewustwording bij inwoners en bezoekers belangrijk, bijvoorbeeld door het tastbaar maken van de cultuurhistorie en de verbinding met bezoekers te leggen. Dit gebeurt door het vertellen van de verhalen van Staphorsters en van de boerderijen en het organiseren van rondleidingen en educatieve activiteiten. Hiermee wordt duidelijk hoe onze cultuurhistorie vandaag de dag is terug te zien en wat dit kan betekenen voor de toekomst.

Aantrekkelijk buitengebied

Het buitengebied van de gemeente Staphorst is een aantrekkelijke plek voor recreatie. Wandelen in het slagenlandschap bij de Olde Maten, fietsen door het Reestdal en mountainbiken in de Boswachterij Staphorst. We vinden het belangrijk om deze natuur toegankelijk te houden en waar nodig toegankelijk te maken. Zo zien we kansen voor voorzieningen in het buitengebied, zoals een (kleinschalige) horecagelegenheid of een vogelkijkhut. Altijd met respect voor de natuur. Daarnaast zien we de kansen die er liggen voor recreatie en toerisme bij agrarische bedrijven, denk bijvoorbeeld aan boerderij Eben Haezer in onze eigen gemeente: een inspirerend voorbeeld waar het boerenbedrijf gecombineerd is met dag- en verblijfsrecreatie. We staan open voor initiatieven die deze verbinding leggen, om zo de recreatieve potentie van het buitengebied te benutten.

Gastvrije ontvangst

In Staphorst vinden we het belangrijk om onze inwoners en bezoekers een gastvrije ontvangst te bieden en meer te vertellen over het gebied waar ze zijn. Gastvrijheid is belangrijk in de vrijetijdsector en in de gemeente Staphorst zijn er nog weinig van dit soort ontvangstplekken. Daarom staan we open voor de ontwikkeling van vier gastvrije entrees, in elk deelgebied één. Hier ontvangen inwoners en bezoekers informatie over routes, drinken ze een kop koffie en zien en horen ze meer over het gebied en de verhalen uit de regio. Deze entrees worden, waar mogelijk, op locaties bij bestaande ondernemers en/of organisaties gecreëerd. Voor inwoners is dit een prettige plek voor een kop koffie en voor bezoekers biedt dit een gastvrij ontvangst in de gemeente. Randvoorwaarden voor de ontwikkeling van dergelijke entrees zijn o.a. voldoende parkeerplekken, ruimte voor een horecagelegenheid, informatie over het gebied en de geschiedenis (waaronder normen en waarden) en het leggen van de verbinding met andere gebieden.

2. Inzetten op passend aanbod voor onze doelgroepen

We vergroten het woonplezier van onze inwoners door het creëren van een aantrekkelijke recreatieomgeving. En zetten in op geschikt aanbod voor doelgroepen die qua identiteit en waarde bij onze eigen inwoners passen. Dit zijn natuur- en cultuurliefhebbers en familiemensen (zie het bijlagedocument voor meer informatie). Aantrekkelijk aanbod zorgt voor een nieuw bezoekmotief en houdt zowel inwoners als verblijfsgasten langer vast in de gemeente. Dit zorgt voor een langere verblijfsduur, hogere bestedingen en bovenal gelukkigere inwoners en tevreden bezoekers.

Dagrecreatie

Op het gebied van dagrecreatie ligt er een goede basis qua routestructuur en zijn er enkele voorzieningen die passen bij de gewenste doelgroepen. Om onze eigen inwoners en gewenste doelgroepen nog beter te bedienen en daarmee langer vast te houden, staan we open voor verrijking van het bestaande aanbod. Dit doen we door het leggen van slimme verbindingen tussen ons aanbod en daarmee het verbinden van traditie en vooruitgang. Denk bijvoorbeeld aan de organisatie van een Stipwerk workshop bij restaurant Waanders: dit zien we als een inspirerend voorbeeld waar onze traditie samenkomt met hedendaagse voorzieningen. Een hoge kwaliteit en een zekere mate van originaliteit zijn hierbij van groot belang. Nieuw aanbod in Staphorst levert extra werkgelegenheid op, is belangrijk voor de verblijfsrecreatie en heeft ook een maatschappelijke meerwaarde. We stellen kwalitatieve groei boven kwantitatieve groei, waarbij we initiatieven die de verhalen van Staphorst vertellen en een positieve bijdrage leveren aan het imago van Staphorst willen faciliteren.

Verblijfsrecreatie

We zetten ons in om de verblijfssector verder te vitaliseren. Prioriteit heeft het revitaliseren en het verbeteren van de kwaliteit van het huidige verblijfsrecreatieve aanbod. Dit doen we door het project Vitale Vakantieparken te continueren. Er wordt voorzichtig omgegaan met het toevoegen van nieuw aanbod. Voor kleinschalig, onderscheidend aanbod blijft ruimte, mits passend binnen deze visie en dat het imagoversterkend is voor Staphorst. Hier zien we bijvoorbeeld kansen voor recreatieve nevenactiviteiten bij de boer om zo de verbinding tussen het agrarische karakter van Staphorst en recreatie en toerisme te leggen. Ook zien we kansen voor B&B's (bijv. bij agrarische bedrijven) en de ontwikkeling van camperplaatsen.

Ondernemerschap

De gemeente Staphorst kent veel innovatieve bedrijven. Om in te spelen op maatschappelijke veranderingen, trends en ontwikkelingen is vernieuwend en innovatief ondernemerschap belangrijk. Als gemeente moedigen we dit aan en denken we met ondernemers mee. We nemen een 'Ja, mits' houding aan en zijn enthousiast over initiatieven die de samenwerking en het innovatieve ondernemerschap bevorderen en inspelen op trends en ontwikkelingen.

Ontwikkeling recreatieterrein Zwarte Dennen

De Zwarte Dennen is een belangrijk recreatiegebied in de gemeente. Met het oog op de groeiende behoefte aan recreatieplassen zien we kansen om dit gebied verder te ontwikkelen. Dit versterkt de mogelijkheden voor dagrecreatieve activiteiten en daarmee wordt ook weer de aantrekkelijkheid van de verblijfsrecreatie versterkt. Daarom wijzen we dit gebied aan als belangrijke ontwikkellocatie voor recreatie.

3. Recreatie en toerisme van toegevoegde waarde laten zijn voor onze inwoners

Recreatie en toerisme in Nederland groeit sterkt. Dat levert flink geld op. Met recreatie en toerisme wordt in Nederland inmiddels bijna net zoveel verdient als in de bouwsector en tweemaal zoveel als in de landbouwsector. Recreatie en toerisme is onlosmakelijk verbonden met onze maatschappij. Mensen trekken er graag op uit, zoeken rust of inspanning en vermaak. De sector zorgt daarnaast voor levendigheid en een hoog voorzieningenniveau. Naast de economische betekenis biedt recreatie en toerisme voor Staphorst kansen om de kwaliteit van de leefomgeving te verbeteren. Op deze wijze wordt er waarde toegevoegd voor inwoners en de brede welvaart bevordert.

Dit vraagt om juiste keuzes te maken in productontwikkeling (zie strategielijnen 1 en 2), maar ook om het versterken van de bewustwording en draagvlak onder inwoners en de juiste samenwerkingen.

Draagvlak voor recreatie en toerisme

Recreatie en toerisme gaat niet alleen over bezoekers van buiten de eigen gemeente. Het gaat juist heel nadrukkelijk om recreatie voor eigen inwoners (en die uit de regio) en het voorzieningenniveau in de eigen gemeente. Recreatie en toerisme kan zorgen voor een groter draagvlak voor dergelijke voorzieningen en kan het vestigingsklimaat voor ondernemers versterken. Een sterk centrum, met goed aanbod en een verblijfsfunctie geeft sfeer en trekt daarmee bezoekers (van binnen en buiten de gemeente).

Onze inwoners bewust maken van al het moois wat in eigen omgeving te vinden is qua aanbod, natuur en cultuur vinden we belangrijk. Inwoners worden zich bewust van de meerwaarde van de sector en de trots versterkt. Met als doel dat onze inwoners de belangrijkste ambassadeurs worden voor een bezoek aan Staphorst. Ontdek Staphorst vervult hierin een onmiskenbaar belangrijke rol. Inwoners worden onderdeel van de sector, door ruimte te bieden aan lokale initiatieven, ze als vrijwilligers te verwelkomen en door het faciliteren van gemeenschapsgerichte evenementen en activiteiten.

Samenwerking binnen gemeentegrenzen en met de regio

Samenwerken is essentieel voor het op de juiste manier ontwikkelen van recreatie en toerisme in Staphorst. Met belanghebbenden en inwoners werken we samen om deze visie te realiseren. Dit geldt ook voor verdere gebiedsgerichte uitwerking: zodat recreatie en toerisme aan tafel zitten bij gebiedsontwikkelingen en om gezamenlijk de kansen te verzilveren die in de deelgebieden liggen (zie ook de volgende pagina).

Staphorst is geen eiland op zichzelf, we kijken dan ook over onze eigen gemeentegrens heen. We benutten het bestaande aanbod in de regio, zoals diverse slechtweervoorzieningen, en zorgen andersom dat de regio weet wat we in Staphorst te bieden hebben. Zo is Staphorst een prachtig, natuurlijk uitlooptgebied voor inwoners uit de regio. Waar gewenst zoeken we - vanuit ons eigen verhaal - naar (regionale) samenwerkingspartners die bij ons passen.

De vier deelgebieden

De Streek

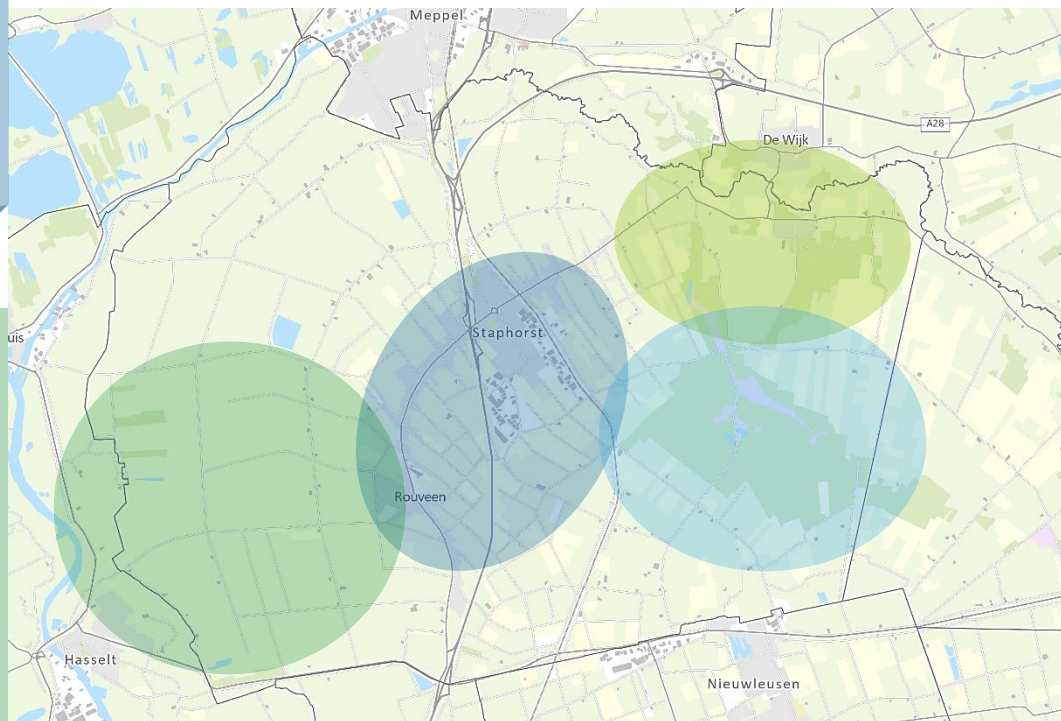
Hier wordt het verhaal van Staphorst en de Staphorsters verteld en tastbaar gemaakt. Ontwikkelingen zijn mogelijk met respect voor de normen, waarden en tradities.

- » Kans: horeca in het winkelhart voor inwoners en bezoekers.
- » Kans: verhalen van Staphorst vertellen, betrekken van eigen inwoners (bijv. door rondleidingen en vrijwilligers).
- » Aandachtspunt: in stand houden van de cultuur van de Streek.

De Olde Maten

Laagveen- en veenweidegebied en tevens het belangrijkste weidevogelgebied van Overijssel. Bij uitstek geschikt voor wandelen en fietsen.

- » Kans: ontwikkelen van de Veldschuur als gastvrije entree voor dit gebied.
- » Kans: uitloopegebied voor recreanten vanuit Zwolle en omgeving.
- » Kans: verbinding leggen dorpen en buitengebied, o.a. door recreatieve infrastructuur en agrotourisme.
- » Aandachtspunt: samenwerking met omliggende gemeenten/regio belangrijk
- » Aandachtspunt: zorgen voor een veilige bereikbaarheid (fiets en OV).
- » Aandachtspunt: ontwikkelen met respect voor omgeving en natuur (Natura 2000-gebied).



Reestdal

Dit is een aantrekkelijk beeklandschap en hier bevindt zich het recreatiecluster IJhorst.

- » Kans: bestaand toeristisch aanbod revitaliseren.
- » Kans: ontwikkelen van dagrecreatief aanbod gericht op gezinnen om de inwoners beter te bedienen en verblijfs gasten aan te trekken en langer vast te houden.
- » Aandachtspunt: gericht met ondernemers aan de slag om vooruitgang te realiseren.
- » Aandachtspunt: het ontbreken van horeca in de kern IJhorst.

Boswachterij Staphorst

Bosgebied in Staphorst, met veel recreatiemogelijkheden voor (regio)inwoners.

- » Kans: beter benutten recreatiepotentieel Zwarte Dennen, bijv. door ontwikkeling horeca of dagrecreatief aanbod.
- » Aandachtspunt: behoud recreatiewater en bewaken waterkwaliteit.
- » Aandachtspunt: de infrastructuur in en rondom de boswachterij Staphorst.

Hoe gaan we nu verder?

Voor de uitvoering van de visie, het verzilveren van de kansen en het behalen van de ambitie is het belangrijk dat gemeente, ondernemers en andere partijen de handen ineen slaan. In de praktijk blijkt dat een succesvolle visie in de uitvoering vraagt om een plan met acties en structurele monitoring. Dit betekent dat we met het vervolg aan de slag gaan:

1. **Een uitvoeringsplan met duidelijke acties.** Deze visie is bewust een visie op hoofdlijnen, om zo de koers van de gemeente vast te stellen en input te geven voor de Omgevingsvisie. Echter om deze koers ook daadwerkelijk te varen is een meer concrete uitwerking nodig. Door jaarlijks of tweejaarlijks met de sector een uitvoeringsplan op te stellen, inclusief planning en rolverdeling, kan invulling worden gegeven aan de strategielijnen en kunnen de doelen en ambitie behaald worden. Belangrijk is dat de acties aansluiten bij de strategielijnen en dat daar waar mogelijk een gebiedsgerichte uitwerking volgt. Daarnaast is het van belang om samen met Ontdek Staphorst te kijken welke rol zij kunnen spelen in de uitvoering van deze visie en het behalen van de ambitie.
2. **Voortgang en evaluatie.** De visie is nu opgesteld, maar dat betekent niet dat bijsturing niet mogelijk is. Om te zorgen dat deze visie een levend document blijft is het van belang om de voortgang te monitoren en evalueren. De meest handige manier hiervoor is om met een vaste vertegenwoordiging regelmatig bij elkaar te komen om het uitvoeringsplan door te nemen. Per actie wordt een aantal zaken met elkaar besproken:

1. De stand van zaken, oftewel wat is er tot nu toe met deze actie gedaan?
2. Vervolgacties. Zijn er nog vervolgacties nodig of is het gewenste resultaat behaald?
3. Prioritering en taakverdeling. Heeft de actie het komende halfjaar prioriteit en wat wordt er concreet gedaan en door wie?

Door structureel met elkaar in overleg te blijven over de acties ontstaat er een gedeelde verantwoordelijkheid om uitvoering te geven aan de visie. Ook biedt het de mogelijkheid om in te spelen op bepaalde relevante ontwikkelingen die zich mogelijk voordoen.

Rol van de gemeente

Om de ambitie te realiseren neemt de gemeente een passende rol aan, door op een goede en slimme manier samen te werken met de sector. Dat betekent ondernemers laten ondernemen, samen met Ontdek Staphorst en belanghebbenden werken aan het vertellen en uitdragen van het verhaal van Staphorst en faciliteren daar waar nodig. Ook is het belangrijk dat de gemeente in sommige gevallen een uitvoerende of aanjagende rol aanneemt. Zo ligt de bal bij de gemeente om de juiste belanghebbenden bij elkaar te krijgen om een uitvoeringsplan op te stellen. Zodat zo snel mogelijk gestart kan worden met het toewerken naar een toekomstbestendige recreatie en toerisme sector.

Colofon

Kernteam vanuit Ginder

Saskia Veenstra

Charlotte de Wit

Sanne Westerink

GINDER

Brugstraat 1a

5211 VS 's-Hertogenbosch

T: 088 210 02 00

E: info@wijzjnginder.nl

I: wijzjnginder.nl

Foto's via Ontdek Staphorst.

Dit rapport is met uiterste zorgvuldigheid tot stand gekomen op basis van deskundig onderzoek. Onderhavig rapport bevat een weergave en interpretatie van (delen van de) onderzoeksresultaten. Het is anderen toegestaan om (delen van) het rapport en gehanteerde methodieken en modellen te kopiëren, distribueren, vertonen, op te voeren zolang Ginder als maker van het werk wordt vermeld en het werk niet commercieel wordt gebruikt.





Analyse rapport Recreatie en Toerisme

Bijlagendocument bij de Visie Recreatie en Toerisme

Inhoud

Leeswijzer

Dit document is opgemaakt ter ondersteuning van de Visie Recreatie en Toerisme van de gemeente Staphorst. In dit document zijn de uitgevoerde analyses en onderzoeken terug te lezen. Het rapport begint met een introductie over het maatschappelijk belang van recreatie en toerisme. Vervolgens wordt door enkele analyses de recreatie en toerisme sector in Staphorst in beeld gebracht. Het laatste hoofdstuk bevat een samenvatting van de belangrijkste documenten en onderzoeken die kaders meegeven voor de Visie Recreatie en Toerisme.

Het maatschappelijk belang van recreatie en toerisme	3
Staphorst in beeld	4
Staphorst door de jaren heen	5
Aanbod analyse	7
Doelgroepen	8
Trends en ontwikkelingen	11
SWOT analyse	14
Documentenanalyse	15

Het maatschappelijk belang van recreatie en toerisme

Recreatie en toerisme is in de huidige maatschappij niet langer een doel op zich, maar wordt ingezet als een instrument om bredere maatschappelijke doelen te behalen.



Recreatie en toerisme levert een grote bijdrage aan het Bruto Nationaal Product, maar misschien nog wel belangrijker is de bijdrage die de vrijetijdseconomie levert aan ons de **Brede Welvaart**. Het levert niet alleen geld op, maar heeft ook sociale en ecologische waarden. Een kwart van onze tijd bestaat uit vrije tijd¹). Mensen hebben een vakantie of dagje uit af en toe nodig om op te laden en sociaal behoeften te vervullen. Ook heeft recreatie en toerisme een rol bij het ontwikkelen en in stand houden van landschappelijke waarden (en daarmee ecologische waarden). Lange tijd was de tendens dat de vele bezoekers een negatief effect op de natuur hadden, maar onderzoek toont aan dat recreatie en toerisme ook juist een positieve invloed kan hebben op het beschermen van de natuur door het besef dat plekken afhankelijk zijn van kwalitatief mooie natuur en er daarom ook meer aandacht voor natuurbehoud is. Vrijtijdsbesteding vergroot de kwaliteit van het leven en maakt mensen gelukkiger.



Recreatie en toerisme is een effectief middel voor het op peil houden van het **voorzieningsniveau**. Met name in kleinere dorpen en kernen zien we de afgelopen jaren namelijk een afname van voorzieningen, zoals supermarkten en detailhandel. In Staphorst is het voorzieningsniveau de afgelopen jaren stabiel (Locatus 2019-2023). Dit geldt met name voor detailhandel. Wat betreft horeca zit het aanbod verspreid en is het met name in het centrum van Staphorst nog erg beperkt. Leegstand was in Staphorst in 2019 hoog, maar is flink afgenomen in 2023.

Recreatie en toerisme en een goed voorzieningenaanbod zijn onlosmakelijk aan elkaar verbonden. Recreatie en toerisme kan zorgen voor een groter draagvlak voor dergelijke voorzieningen en kan het **vestigingsklimaat voor ondernemers versterken**. Een sterk centrum, met goed aanbod en een verblijfsfunctie geeft sfeer en trekt daarmee bezoekers (van binnen en buiten de gemeente).



Cultuur en erfgoed zijn een belangrijk onderdeel van de identiteit van een gemeente of regio, zo ook voor de gemeente Staphorst. Door herbestemming van erfgoed met een toeristisch-recreatieve functie of door inkomsten uit recreatie en toerisme te benutten voor instandhouding en restauratie van cultuur en erfgoed kan de vrijetijdseconomie een belangrijke bijdrage leveren aan het **behoud van cultuur en erfgoed**. Inkomsten kunnen komen uit bijdragen van de consument of direct via sponsoring/arrangementen. Zowel in het coalitieakkoord als in de cultuurnota Typisch Stapperst wordt het belang van het behouden van de eigen identiteit en tradities onderstreept. Ook wordt het belang van het verspreiden en meegeven van deze tradities benadrukt. Door de verbinding tussen cultuur en recreatie en toerisme te versterken, liggen dan ook kansen om het verhaal van Staphorst te vertellen.



Toeristisch-recreatieve voorzieningen en evenementen maken een plaats aantrekkelijker en interessanter voor **jonge mensen** om te wonen en werken. Hierbij zijn voor de gemeente Staphorst voornamelijk de voorzieningen in de centra en voldoende activiteiten voor jongeren van belang. Dit vergroot niet alleen de werkgelegenheid, maar creëert ook een dynamische en levendige gemeenschap en een gebalanceerde demografie.

1. Bron: Sociaal en Cultureel Planbureau (SCP) (2020). *De sociale staat van Nederland, geraadpleegd via <https://digitaal.scp.nl/ssn2020/vrije-tijd/>*

2. Bron: Centre of Expertise. *Leisure, tourism & hospitality (CELTH) (2021). Maatschappelijke Waarde van Toerisme en Recreatie*

Staphorst in beeld



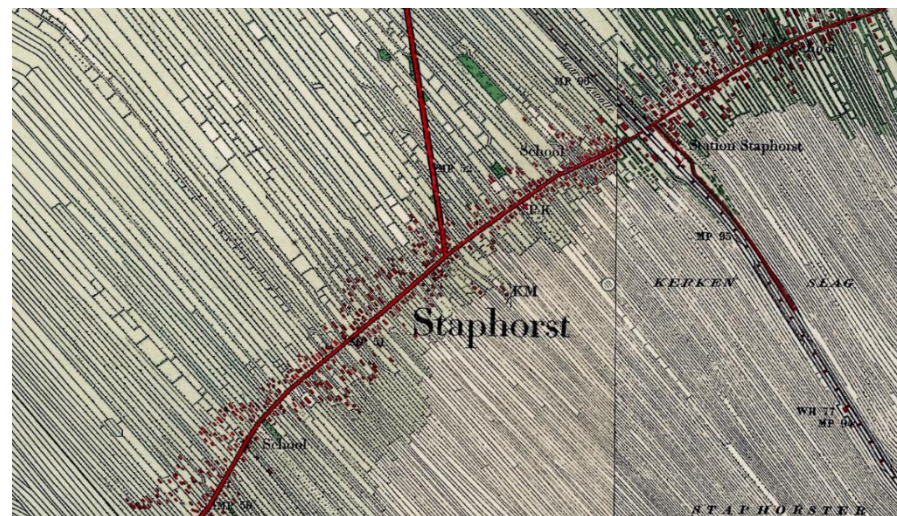
Staphorst door de jaren heen

De gemeente Staphorst ontstond in 1811, maar heeft een geschiedenis die veel verder terug gaat. De rijke cultuurhistorie in de gemeente Staphorst staat aan de basis van het DNA en identiteit van de gemeente. De mensen en het landschap zijn door verschillende ontwikkelingen door de jaren heen gevormd.

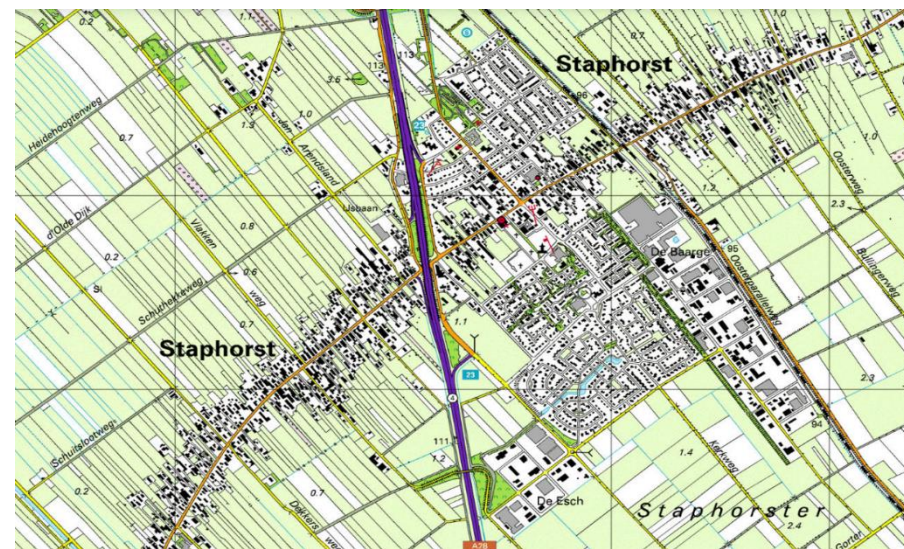
Ruimtelijk gezien is de **Streek** herkenbaar geworden door diverse ontwikkelingen. Staphorst en Rouveen vormen samen een typisch voorbeeld van lintbebouwing aan de Oude Rijksweg/Gemeenteweg. Al in 1925 was dit goed zichtbaar. Door de jaren heen is dit versterkt. Het valt daarbij op dat de kern Staphorst een stuk groter is geworden.

Ook is een deel van Staphorst een beschermd dorpsgezicht. De plaats Staphorst kent veel rijksmonumenten, gemeentelijke monumenten en oorlogsmonumenten. Veel familieboerderijen hebben deze monumentenstatus. Deze boerderijen staan op lange percelen en vaak achter elkaar (percelen werden smaller door overerving). Dit is ook zichtbaar op beide kaarten rechts. Ook waren er in dit gebied veel zuivelfabrieken.

Cultureel gezien heeft Staphorst een rijk DNA. Iets wat echt bij de Staphorster cultuur hoort is het Staphorster Stipwerk. Dit is namelijk een traditioneel ambacht, waar naast de traditionele toepassing en techniek ook allerlei moderne toepassingen voor zijn. Maar ook de klederdracht is erg kenmerkend voor de Streek, wat door de jaren heen sterk is afgenomen, maar toch nog steeds zichtbaar is in de kern. De cultuur van Staphorst is nog altijd zichtbaar en daarom van belang om dit op een positieve manier, met trots, neer te zetten.



1925



2000

Een slagenlandschap, ook wel een landschap met strokenverkaveling, is sinds jaren heel herkenbaar voor de gemeente, met name in het Olde Maten gebied. De **Olde Maten** maakt deel uit van een omvangrijke agrarische veenontginning, die bepalend is geweest voor het huidige karakter van het gebied. De kenmerkende lange, smalle percelen zijn nog grotendeels aanwezig gebleven.

Het **Reestdal** (Ijhorst en omgeving) is een prachtig gebied waar potentie in zit op het gebied van recreatie en toerisme. Het is een natuurlijke omgeving waar de Reest doorheen loopt. Door de jaren heen zijn hier diverse campings en vakantieparken ontwikkeld.

De **Boswachterij Staphorst** (o.a. Zwarte Dennen) is een natuurgebied wat door de jaren heen is ontwikkeld tot recreatiegebied. De bossen zijn in de jaren '30 aangelegd door werklozen die door de economische crisis werden ingezet in werkverschaffingsprojecten. Het gebied was toen vooral gericht op houtproductie voor bedrijven. Tegenwoordig is het een mooi stuk natuur dat door de waterplas en heerlijke zandstranden ook een recreatieve functie heeft.



Aanbod analyse

Dagrecreatie

Staphorst kent niet een heel groot, maar wel een gevarieerd aanbod aan dagrecreatie. Zo is er een museum, enkele activiteiten voor kinderen en veel aanbod gericht op buitenrecreatie denk aan de Alpa farm Rouveen. Ook worden divers evenementen georganiseerd, zoals de Staphorstdagen, Concours Hippique Rouveen, Grenzeloos Kunst verkennen IJhorst, de SAS-week en de Balloonfair.

Rondom de **Boswachterij Staphorst** en het **Reestdal** is er volop ruimte voor recreatie in de buitenlucht, o.a. wandelen en fietsen. Het aanbod richt zich hier dan ook op, zoals een voedseltuin en de verhuur van E-Broezers. Ook is er een waterplas bij de Zwarte Dennen, met een kleine horecavoorziening/kiosk.

In de **Streek** staan de geschiedenis en tradities centraal. Bezoekers hebben de ruimte om inzichten op te doen over de geschiedenis van Staphorst in het museum of in Kerkzicht. Verder is er in de Streek ook het kernwinkelgebied, een kinderboerderij, escape room, zwembad en klederdrachtfotografie. Er is een divers aanbod aan dagrecreatie.

De **Olde Maten** kent een rijke cultuurhistorie wat goed terug te zien is in het slagenlandschap. Het dagrecreatie aanbod is ook gecentreerd rondom dit landschap met veel wandel- en fietsroutes, maar ook is er een blote voeten pad en worden er educatieve activiteiten bij de Veldschuur georganiseerd.

Opvallend is dat er weinig slechtweervoorzieningen zijn, behalve enkele voorzieningen in de Streek.

Verblijfsrecreatie

Staphorst kent verschillende typen verblijfsrecreatie. In en rondom IJhorst is een cluster van verblijfsrecreatie te vinden. Hier zijn veelal campings en vakantieparken (5-8 stuks) van redelijke omvang (van 40-90 huisjes, maar ook uitschieters met 400 seizoensplaatsen op de camping en 200 chalets). Momenteel wordt hier gewerkt aan het project Vitale Vakantieparken om de vakantieparken te revitaliseren en daarmee de sector te laten floreren. In de rest van de gemeente zijn er wat kleinschalige campings te vinden en een aantal B&B locaties en camperplaatsen.

Feiten & cijfers: peiljaar 2022

In 2022 waren er circa 70 vestigingen in de gemeente Staphorst op het gebied van 'Recreatie en Toerisme' (RT) (brede afbakening; van vervoer tot horeca en verblijf). Dit leverde 440 banen op (LISA, 2022). Dit toont aan dat het toeristisch bedrijfsleven een relatief kleinschalig karakter heeft, met ruim 6 banen per bedrijf. Wanneer het vergeleken wordt met cijfers van het totaal aantal banen komt het uit op zo'n 4,9% uit de RT sector. De verhouding van aantal banen in de toeristische sector is landelijk zo'n 6,5%, en in de provincie Overijssel zo'n 5,9%. Het aandeel banen in deze sector ligt dus lager in de gemeente Staphorst (Lisa, 2022).

Doelgroepen beschrijving

De doelgroep voor de gemeente Staphorst bestaat voor het grootste deel uit de eigen inwoner en de inwoners van de regio. Een groot deel van de dagrecreatieve bezoeken wordt namelijk afgelegd door bezoekers die in de buurt wonen (minder dan 30 minuten reistijd). Daarnaast zijn er ook nog de verblijfgasten die in Staphorst of de regio verblijven. De belangrijke doelgroepen voor Staphorst beschrijven we aan de hand van kenmerken van de Leefstijlvinder. Meer informatie over deze Leefstijlvinder is te vinden op de volgende pagina's.

Eigen inwoners

De belangrijkste doelgroep is de eigen inwoner van Staphorst. De inwoners maken gebruik van de voorzieningen in de dorpen, zoals de horeca, winkels en supermarkten. Daarnaast gaan zij er regelmatig in de natuur op uit, bijvoorbeeld door met het gezin een bezoek te brengen aan de zwemplas bij de Zwarte Dennen of te fietsen langs het Reestdal. En maken zij veel gebruik van het dagrecreatief aanbod, zoals de kinderboerderij en het zwembad. De evenementen in Staphorst zijn ook met name gericht op de eigen inwoners en die uit de regio, zoals de SAS-week met de Obstacle Run. Deze evenementen dragen bij aan het versterken van de gemeenschapszin. In termen van leefstijlen past dit met name goed bij de Harmoniezoekers, Verbindingszoekers en Rustzoekers. Maar ook de Stijlzoekers zijn goed vertegenwoordigd in de gemeente.

Natuur- en cultuurliefhebbers

De gemeente Staphorst is erg geschikt voor mensen die genieten van uitstapjes in de natuur en die geïnteresseerd zijn in de cultuur en verhalen van een gebied. Niet alleen de inwoners van Staphorst vallen in deze groep, maar ook inwoners vanuit de regio en gasten van de kleinschalige verblijfsrecreatie. Over het algemeen is dit een wat oudere doelgroep die op zoek zijn naar rust en verdieping. Ze willen een mooie route wandelen of fietsen door de natuur, waar ze tegelijkertijd ook meer leren over de cultuur en geschiedenis van een plek. Dit zijn de echte Rust- en Verbindingszoekers; ze beginnen met een bezoek aan het Museum Staphorst om meer te begrijpen over de tradities, normen en waarden. Vervolgens stappen ze op de fiets om het prachtige slagenlandschap te ontdekken.

Familiemensen

Een andere belangrijke doelgroep voor Staphorst zijn de familiemensen. Mensen die graag tijd doorbrengen met het gezin en samen lekker actief en educatief bezig zijn. Of dat nou een dagje uit is in eigen gemeente of op stap vanuit de verblijfsaccommodatie in IJhorst. Samen met het gezin gaan ze op pad, bijvoorbeeld om een middagje door te brengen bij de Zwarte Dennen of het blote voeten pad bij de Veldschuur te lopen. Dit past qua leefstijl heel erg bij de Harmoniezoeker: een groep die het samenzijn met familie belangrijk vindt en de gemoedelijkheid en gezelligheid voorop zetten.



Toelichting op leefstijlvinder

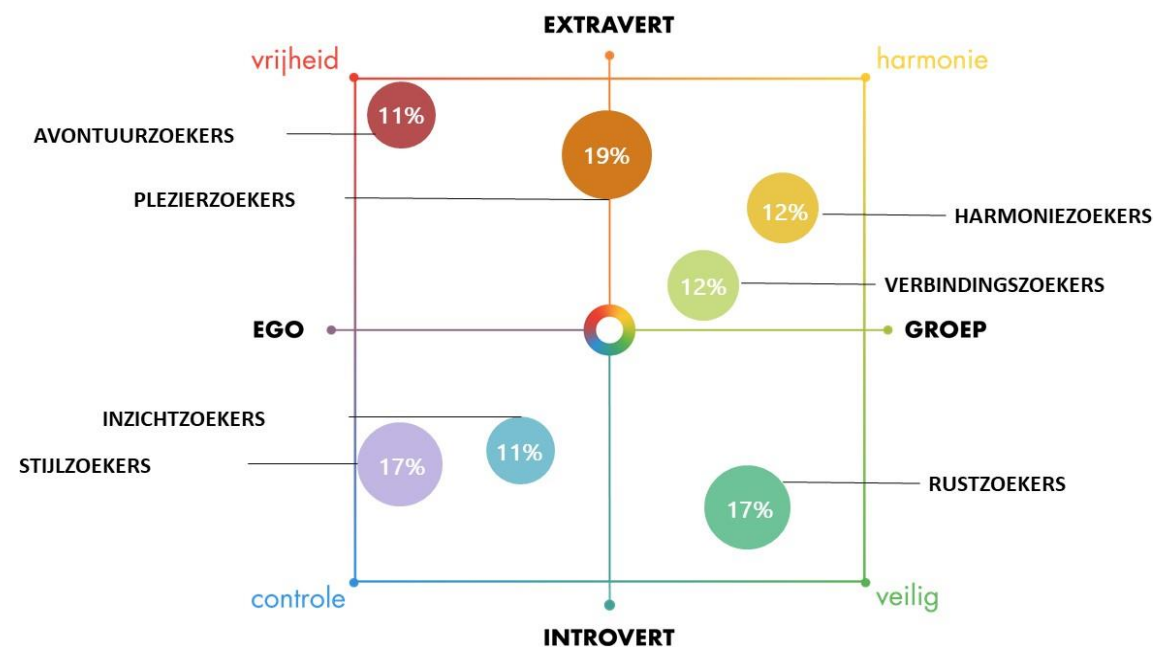
Leefstijlvinder

Voor de doelgroepenanalyse wordt gebruik gemaakt van het model van de Leefstijlvinder. Dit is een model wat helpt om mensen in te delen in groepen die sterk op elkaar lijken en is tot stand gekomen op basis van uitgebreid onderzoek van MarketResponse. Figuur 1 geeft het leefstijlenmodel weer. Deze is ingedeeld op basis van twee indelingen:

- » De mate waarin iemand gericht is op het individu versus de groep. Mensen aan de 'ego' kant overwegen vooral de impact op de eigen persoon bij het maken van beslissingen in hun leven. Mensen aan de 'groep' kant overwegen juist meer het belang van de groep in hun beslissingen en gedrag.
- » De manier waarop mensen met emoties omgaan. Mensen aan de introverte kant van het model zijn wat meer ingetogen en houden hun emoties dicht bij henzelf. Mensen aan de extraverte kant van het model zijn juist naar buiten gericht en gaan op een open manier met hun emoties om.

In het leefstijlenmodel komen zeven onderscheidende doelgroepen naar voren, namelijk **Avontuur-**, **Plezier-**, **Harmonie-**, **Verbindings-**, **Rust-**, **Inzicht-**, en **Stijlzoekers**. Deze doelgroepen zijn onderscheidend op het gebied van gedrag, waarden en behoeften met betrekking tot vakantie en vrije tijd. Hoewel iemand nooit helemaal tot één leefstijl behoort, is er meestal wel een dominante groep waar de waarden van een persoon het meest bij passen. De leefstijlvinder is in Nederland de meest gebruikte manier om doelgroepen in kaart te brengen. Dit wordt gedaan op gemeentenniveau, maar ook op het niveau van een stad, dorp en/of postcode. De percentages in Figuur 1 verwijzen naar de verdeling van leefstijlen in Nederland.

Sinds de introductie van het leefstijlenmodel zijn er nog verdiepende onderzoeken geweest naar de voorkeuren van de leefstijlen op het gebied van natuurbeleving en cultuur-en erfgoedbeleving. Op de volgende pagina's is een doelgroepenanalyse van Staphorst te vinden en andere aanvullende informatie over doelgroepen te vinden.

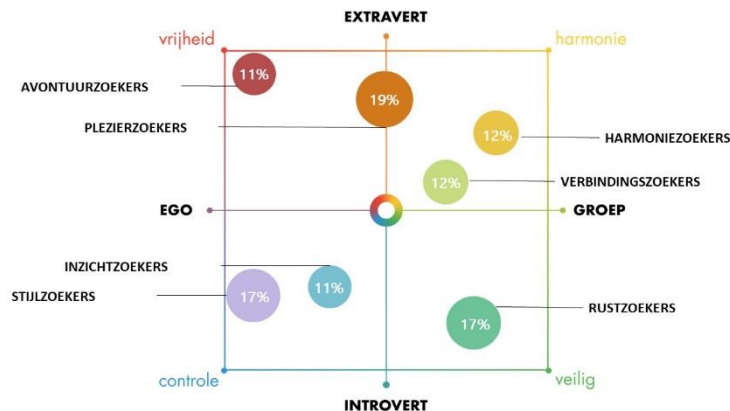


Figuur 1. Model Leefstijlvinder

Profiel inwoners gemeente Staphorst

Wanneer we kijken naar de leefstijlen van de inwoners valt het volgende op:

- » Er wonen relatief veel **Stijlzoekers** in de gemeente wonen (bijna 20% van de inwoners). Stijlzoekers houden van actief zijn, maar zoeken ook veel luxe en comfort op. Ze doen het liefst zoveel mogelijk activiteiten, zodat ze zich niet hoeven te vervelen.
- » Daarnaast is ook de **Harmoniezoeker** sterk vertegenwoordigd (17% in Staphorst t.o.v. 12% in Nederland). De Harmoniezoekers zijn echte familiemensen, zij gaan graag op pad met vrienden en familie. Het samen zijn vinden ze belangrijker dan de activiteit die ze doen, gemoedelijkheid en gezelligheid spreekt deze groep erg aan.
- » **Rustzoekers** zijn ook goed vertegenwoordigd in de gemeente. De Rustzoeker gaat het liefst op pad in een bekende omgeving, dus zal vaak dichtbij huis blijven. Deze groep gaat het liefst wandelen of fietsen.
- » De **Avontuurzoekers** zijn sterk in de minderheid in de gemeente. Dit is een creatieve en actieve doelgroep, die graag zijn/haar eigen plan trekt.



Huidig aanbod

Wanneer we kijken het aanbod in de gemeente valt het volgende op:

De Streek: Het aanbod in de Streek richt zich voornamelijk op de cultuur en historie van Staphorst, zoals het museum en Kerkzicht. Dit is interessant voor de bezoeker die meer wil weten over de tradities en het verhaal van Staphorst, zoals de **Verbindingszoeker**. Ook is er e.e.a. te doen voor gezinnen met kinderen, zoals het zwembad en een escape room.

De Olde Maten: Dit gebied is uitermate geschikt om te wandelen, fietsen en in alle rust het landschap te beleven. Dit is erg aantrekkelijk voor de **Rustzoeker**, een doelgroep die graag dichtbij huis blijft om de rust op te zoeken. Tevens is de Rustzoeker in de buurgemeente Zwartewaterland ook goed vertegenwoordigd (met 22,4%), zij zullen dus ook vaak in dit gebied te vinden zijn. Ook voor de **Verbindingszoeker** is dit interessant om al wandelend of fietsend meer over het gebied te leren. Een locatie waar het verhaal van het gebied en het landschap verteld wordt, zou de beleving van de Verbindingszoeker verder verbeteren.

De Zwarte Dennen: Dit gebied is interessant voor echte natuurliefhebbers, zoals de **Rustzoeker** en **Verbindingszoeker**. Daarnaast biedt de waterplas kansen om een interessante locatie te worden voor gezinnen met kinderen.

Het Reestdal: In dit gebied is veel verblijfsrecreatief aanbod, zoals vakantieparken gevestigd. Dit maakt het voor de **Harmoniezoeker** een interessante plek voor een vakantie of weekendje weg. Daarnaast biedt het ook voor de **Rustzoeker** veel wandel- en fietsmogelijkheden en is het Reestdal met het beeklandschap een idyllische bestemming, wat in potentie past bij de **Stijlzoeker**, echter is daar verder nog relatief weinig aanbod voor.

Trends en ontwikkelingen

De volgende trends zijn landelijk en/of binnen de vrijetijdssector zichtbaar. Het is belangrijk om binnen de visie hierop in te spelen en daarbij de belangrijkste aanknooppunten voor Staphorst mee te nemen. Op de volgende pagina's worden de trends verder toegelicht.

Transitie agrarische sector

Toerisme als alternatief/nevenactiviteit voor agrarische bedrijvigheid komt steeds vaker voor en is zeker voor een gemeente met veel buitengebied, zoals Staphorst, kansrijk. Handvaten om te kunnen sturen hierop zijn cruciaal.

Recreatiebehoefte neemt toe

Recreatiemogelijkheden dicht bij huis zijn herontdekt en nemen toe. Gemeente Staphorst als aantrekkelijke bestemming in de buurt biedt volop kansen.

Authentieke beleving en verhalen staan centraal

Storytelling draagt sterk bij aan de beleving. Het DNA/profiel en cultuurhistorie van de gemeente Staphorst biedt hiervoor mooie aanknopingspunten.

Vaker, korter en op wisselende momenten op vakantie

Ook deze ontwikkeling is positief voor het binnenlands toerisme in de gemeente Staphorst.

Trek naar het platteland

Steeds meer mensen willen de drukte ontvluchten en zijn op zoek naar rust. Gemeente Staphorst biedt hiervoor goede aanknopingspunten met haar landschappelijke kwaliteiten.

Belangstelling voor recreatiewater is groot en neemt toe

Behoefte aan recreatieplassen, ook met oog op klimaatverandering. In stand houden en doorontwikkelen van recreatieplas de Zwarte Dennen is een belangrijk aandachtspunt voor de Gemeente Staphorst.

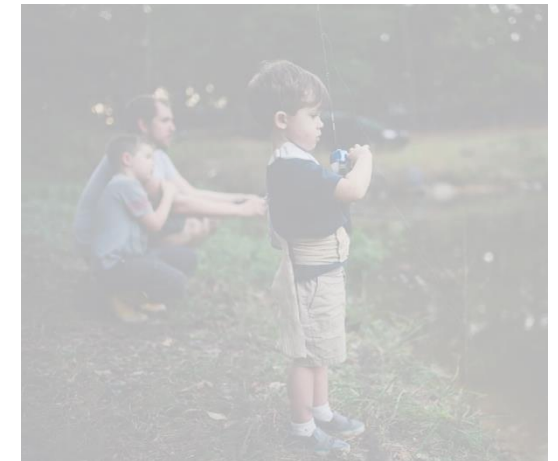
Horecamarkt groeit, ook op termijn

In de huidige belevingseconomie is horecabezoek een belangrijke vorm van vrijetijdsbesteding. Horecabehoeftes groeit in aantal bestedingen en behoeften. Er zijn volop kansen te verzilveren voor de gemeente Staphorst in zowel de kernen als het buitengebied.

- » **Recreatiebehoefte neemt toe.** De recreatiemogelijkheden dichtbij huis zijn door Corona 'herontdekt'. Het aantal bezoekers van natuur- en recreatiegebieden is enorm toegenomen. Driekwart van de activiteiten in de vrijetijd wordt ondernomen in de eigen gemeente en de voornaamste doelen van vrije tijd zijn ontspannen, tot rust komen, plezier hebben en tijd met familie/vrienden doorbrengen (bron: Nederlands Vrijetijdsonderzoek, 2024). Uit onderzoek van de ANWB blijkt dat het aantal recreatieve activiteiten in de directe woonomgeving en in recreatiegebieden nog verder zal toenemen (bron: Meer ruimte voor recreatie, 2023). Dit komt onder meer door bevolkingsgroei, hogere kosten voor mobiliteit en toenemende aandacht voor gezondheid en bewegen. Bij het fietsen valt ook de steeds verdere differentiatie in soorten fietsen op (e-bikes, race- en toerfietsen, mountainbikes etc.).
- » **We gaan vaker, korter en op wisselende momenten op vakantie.** De gemiddelde verblijfsduur per vakantie daalt. Dit geldt voor zowel het inkomende vakantieverkeer als het binnenlandse vakantieverkeer. Echter, mensen kiezen er wel voor om vaker op vakantie te gaan. Niet alleen in de zomervakantie, maar ook in het voor- en naseizoen. De coronapandemie heeft Nederlanders bewust gemaakt van de mogelijkheden in eigen land.
- » **Authentieke beleving en verhalen staan centraal.** We hebben steeds meer behoefte aan authenticiteit en het echte verhaal van een plek. Het helpt daarbij om aan te sluiten bij het grotere geheel van de geschiedenis en tradities. De consument verwacht bij elke activiteit echt iets te beleven. Niet alleen bij activiteiten met een van nature grote belevingscomponent, maar ook bij andersoortige activiteiten als een museumbezoek, bezoek

aan een stads- of dorpscentrum of een dagje fietsen. Mensen maken hier eigen afwegingen in bij het kiezen van de vrijetijdsbesteding: liever kwaliteit en betekenis dan massa is kassa.

- » **Belangstelling voor recreatiewater is groot en neemt toe.** In de zomermaanden willen mensen graag het water op zoeken. Dat is nu zo, maar vanwege klimaatverandering en toenemende droogte wordt verwacht dat dit de komende jaren verder gaat toenemen. Uit onderzoek is gebleken dat de zoekterm 'Recreatieplas' het hardste is toegenomen, vergeleken met termen als zwembad/subtropisch, zwemparadijs/ buitenzwembad. Dit komt gedeeltelijk omdat men steeds meer op zoek is naar verkoeling in natuurlijke omgevingen. Zo blijkt ook uit diverse onderzoeken over bezoekersaantallen dat er al sinds jaren een recorddrukte is bij diverse recreatieplassen (tot wel 70% meer bezoekers).



- » **Horecamarkt groeit, ook op termijn.** Horecabezoek is in de huidige belevingseconomie een belangrijke vorm van vrijetijdsbesteding geworden. We hebben meer te besteden en in toenemende mate eten en drinken we buiten de deur. Het belang van horeca als ontmoetingsplek in dorpscentra neemt sterk toe. Horeca is sterk verweven met andere dagrecreatieve aanbieders (waaronder ook winkels) en zorgen voor combinatiebezoek. Hierdoor blijven bezoekers langer in een centrum of gebied en geven ze meer geld uit. Om combinatiebezoek te stimuleren is het belangrijk dat horeca op sleutellocaties is gevestigd, in de nabijheid van overig aanbod.
- » **Transitie agrarische sector.** Generaties lang werd het landschap in Nederland bewerkt door agrariërs. Door de jaren ontstond steeds vaker een mix van verschillende functies in het buitengebied. Woon-, vrijetijds- en agrarische functies lopen door elkaar. Al jaren wordt er op landelijk niveau discussie gevoerd over de opgaven rondom de agrarische sector. Voor gemeenten die beschikken over een groot buitengebied met veel agrarische activiteit, geldt dat de structuur van het buitengebied gaat veranderen komende jaren. Agrariërs staan voor de uitdaging de transitie te maken naar een meer circulaire, duurzame vorm van landbouw. Dit biedt ook kansen voor ondernemerschap in de vrijetijdssector, bijvoorbeeld voor de verkoop van streekproducten, het aanbieden van horeca en het aanleggen van boerenlandpaden. Het leggen van slimme verbindingen tussen de agrarische en toeristische sector wordt steeds vaker gedaan en blijft kansrijk (bijv. overnachten bij de boer als nevenactiviteit, denk aan het aanbieden van “plattelandskamers” op een boerderij).

1: Onderzoek naar de potentie van plattelandsvakanties in Nederland, NBTC (2023)

- » **Trek naar het platteland.** Decennialang trokken Nederlanders naar de stad, en zorgden daarmee voor krimp in bepaalde regio's. In sommige steden staat de leefbaarheid, zeker voor economisch minder sterke doelgroepen, echter onder druk. Dit, in combinatie met de switch naar meer digitaal werken en winkelen, maakt dat woonomgevingen die minder stedelijk zijn, worden herontdekt. Het is in deze tijd sterk omgedraaid, een groot deel van de wereldbevolking woont in een stedelijke omgeving en wil daar tijdens de vakantie uit 'ontsnappen'. We zien dat rurale gebieden steeds meer in trek zijn om de vakantie door te brengen. Via Airbnb is het percentage van het aantal woningen dat geboekt is op het platteland de afgelopen 5 jaren bijvoorbeeld gestegen naar ruim 20%. En recent onderzoek van het NBTC wijst uit dat bijna 80% van de Nederlanders, Duitsers en Belgen geïnteresseerd zijn in een vakantie op het platteland¹). Het rustgevende en misschien wat langzamere leven in deze gebieden is wat toeristen trekt. Even weg uit de dagelijkse drukte.



SWOT analyse

Uit alle analyses en input volgt deze SWOT analyse, waarin de sterkten, zwakten, kansen en bedreigingen voor recreatie en toerisme in Staphorst zijn samengevat. Deze analyse leiden uiteindelijk tot enkele centrale opgaven voor Staphorst als het gaat om recreatie en toerisme.

Sterkte

- » Sterke cultuurhistorie, veel rijksmonumenten en beschermd dorpsgezicht;
- » Sterke gemeenschapszin, naar elkaar omkijken, normen en waarden;
- » Ondernemerschap, hard werken;
- » Aantrekkelijk buitengebied, door afwisselend landschap;
- » Staphorsters zijn trots om Staphorster te zijn;
- » Ontdek Staphorst als actieve marketing organisatie;
- » Goede wandel- en fietsroutes, goed ontsloten, verbindend;
- » Aanwezigheid van recreatieplas De Zwarte Dennen

Zwakte

- » Imago: Associaties met Staphorst beperken zich tot religieuze normen en waarden, zeer beperkt recreatief-toeristisch;
- » Toeristische verhuur in de verblijfsrecreatie is laag;
- » Bereikbaarheid met openbaar vervoer, erg auto afhankelijk;
- » Te weinig horeca / beperkt aanbod, openingstijden;
- » Grote afhankelijkheid van vrijwilligers/subsidies;
- » Staphorst valt over het algemeen net buiten bepaalde regionale deelgebieden, waardoor regionale samenwerking enigszins beperkt is.

Kans

- » (naams)bekendheid van Staphorst;
- » Toeristisch-recreatieve potentie van de Zwarte Dennen, met het oog op klimaatverandering. Plek in het bos en bij water zorgt voor verkoeling;
- » Transitie van de agrarische sector / agrotourisme;
- » Zakelijke markt, vergaderen in het buitengebied/unieke locaties. Aanvullend op regio Zwolle;
- » Forse groei aantal woningen tot 2030 in Staphorst.

Bedreiging

- » Klimaatverandering in relatie tot de waterkwaliteit;
- » Ontkerkelijking in Nederland en daarmee afnemend begrip en kennis voor religie;
- » Personeelstekorten;
- » Ravijnjaar 2026 en daarmee gepaarde financiële tekorten bij gemeenten vanaf 2026.

Documenten analyse



Het is van belang om een brede analyse op beleidsstukken te doen omdat recreatie en toerisme meerdere beleidsvelden raakt. Deze beleidsstukken geven input voor de visievorming op het gebied van recreatie en toerisme.

Landelijk

» **Perspectief 2030 van NBTC Holland Marketing.** Het landelijke perspectief van NBTC markeerde in 2018 een verandering in het denken over toeristische ontwikkelingen in Nederland. Het benadrukt dat toerisme niet alleen maar een economisch aspect betreft, maar een breder domein dat kan bijdragen aan maatschappelijke opgaven. Er wordt vanuit een duurzame benadering gekeken waarbij toerisme en recreatie als middel ingezet wordt om maatschappelijke doelen te behalen. Een belangrijk onderdeel hierbij is dat zowel ondernemers als bewoners betrokken dienen te worden, dat er goed dient te worden ingespeeld op het DNA van het gebied en dat de koppelkansen met andere opgaven en sector optimaal benut worden. Het uitgangspunt is om dit landelijke perspectief als richtinggevend kader aan te houden voor de specifieke opgaven en kansen van Staphorst.

» **Leidraad Ruimte voor Recreatie & Toerisme (CELTH).** Denken in termen van vrijetijdslandschappen is van belang, omdat de bevolking groeit en de recreatiedruk toeneemt. Enkele standpunten worden ingenomen:

1. Als er niet actief gestuurd wordt op het meenemen van de recreatieve opgave in andere ruimtelijke opgaven, loopt het tekort aan recreatieruimte verder op.
2. Als er niet wordt ingegrepen, dan lopen hotspots verder vol, neemt de druk op gemeenschappen en kwetsbare plekken toe en profiteren plekken die wél een impuls kunnen gebruiken ten aanzien van Brede Welvaart nog te weinig.

3. Als R&T niet meegenomen wordt in ruimtelijke plan- en visievorming dan stranden mooie plannen in de uitvoering, worden kansen niet benut of worden plannen gerealiseerd met te weinig belevingskwaliteit.

» **Verkenning Agrotourisme NBTC.** Agrotourisme omvat alle vormen van recreatie en toerisme op nog functionerende boerderijen en tuinderijen. Agrotourisme is een belangrijk onderdeel van integrale gebiedsontwikkeling en kan zorgen voor een betere verbinding tussen landschap, boer en burger. Hiervoor zijn veelal regionale aanjagers met landelijke verbinding nodig en is er behoefte aan meer inzicht over de doelgroepen voor agrotourisme.

Provinciaal

» **SER Overijssel – geef R&T in Overijssel de plek die het verdient.**

Hoofdadvies:

- Beschouw recreatie en toerisme als een wezenlijk onderdeel van brede welvaart en van de economie.
- Anticipeer op ontwikkelingen in de samenleving die invloed hebben op de vrijetijdsbesteding.
- Onderstreep het belang van toerisme en recreatie voor de leefbaarheid in (kleine) kernen en de lokale voorzieningen.
- Anticipeer op de kansen en uitdagingen op het gebied van menselijk kapitaal.
- Speel in op de behoefte aan recreatiemogelijkheden dichtbij.
- Zorg dat recreatie en toerisme aan de voorkant van ruimtelijke processen wordt meegenomen.
- Benut koppelkansen: combineer functies en initiatieven.
- Ontwikkel een spraakmakend/inspirerend verhaal. Ga voor kwaliteit.
- Besteed aandacht aan stedelijke regio's: kies voor grotere gebieden.

- Zorg ervoor dat participatie geen rituele dans wordt.
- Bied ruimte aan nieuw ondernemerschap en stimuleer om buiten de kaders te denken.
- Betrek toeristische sector bij gebiedsontwikkelingsprocessen.

» **Rapportage VTE Ruimtescan provincie Overijssel (2024).** Het platteland van Overijssel is in beweging en biedt veel kansen voor de vrijetijdssector. De ruimtescan biedt inzicht in de ruimtelijke dimensie van de vrijetijdssector in Overijssel. De verwachting is namelijk dat het aantal overnachtingen de komende jaren zal blijven stijgen in Overijssel en daarmee stijgt ook de ruimtevrage van recreatie en toerisme. Om recreatie en toerisme onderdeel te kunnen maken van gebiedsprocessen zijn zes ontwikkelingsprincipes geformuleerd:

- Spreiding en geleiding
- Slimme mobiliteit
- Ondernemerschap
- Groenblauwe verbinding
- Erfgoed
- Korte ketens

Lokaal

» **Coalitieakkoord 2022-2026.** Cultuur maakt Staphorst uniek en is diep geworteld in onze samenleving. Wij willen de krachten bundelen als het gaat om (lokale) initiatieven tot verspreiding van kennis over de Staphorster historie, cultuur en erfgoed, zowel voor onze inwoners als voor bezoekers. We willen toegankelijke natuur- en recreatiegebieden, waarin de beleving, in goede balans voor zowel inwoners als recreanten, wordt versterkt. We zetten ons in voor vitale vakantieparken. Dat kan betekenen dat een revitaliseringslag gemaakt moet worden. Bij het revitaliseren van vakantie-

parken staat voor ons de functie van recreatie voorop en zal permanente bewoning aangepakt worden.

» **Omgevingsvisie (2018).** Kansen voor Staphorst wanneer ze zich openstelt voor recreanten en toeristen, maar geen grootschalig toerisme. Kleinschalige bedrijven in vrijkomende agrarische bebouwing (vab's) worden toegestaan. Grote bedrijven krijgen ruimte op bedrijventerreinen. Benutten van kansen voor de verbreding van de economie door sterk te gaan richten op recreatie en toerisme, horeca, zorg, zzp'ers en werken aan huis. De mogelijkheden voor recreatie en toerisme zijn onlosmakelijk verbonden met de kwaliteit en de beleving van natuur, landschap en cultuurhistorie. Het slagenlandschap en De Streek zijn een inspiratiebron om de recreatie en toerisme een impuls te geven. Staphorst wordt een toeristisch A-merk door de culturele identiteit in een nieuw en modern jasje te steken. De toeristische basis moet op orde worden gebracht door bewegwijzering, fiets- en wandelpaden en andere infrastructuur. Plus meer reuring en kern en weekmarkten behouden. Door een samenhangend 'recreatief-toeristisch product gemeente Staphorst' te ontwikkelen, wordt het draagvlak voor voorzieningen zoals detailhandel en horeca, maar bijvoorbeeld ook een ontmoetingsplek, een stuk groter. Gebiedsgerichte aanpak en gebiedsgerichte projecten zijn voor de volgende gebieden opgesteld:

- Kern Staphorst: aantrekkelijkheid verbeteren. Deel logies en dagrecreatief aanbod vergroten.
- De Zwarte Dennen: bosgebied de Zwarte Dennen ontwikkelen tot actieve en natuurlijke pleisterplaats
- IJhorst: verblijfsrecreatie verbeteren en beleid permanente bewoning
- Rouveen en de Streek: hoogwaardige kleine verblijfsrecreatieve voorzieningen.

» **Cultuurnota Typisch Stapperst (2024).** De Staphorster cultuur, identiteit en eigenheid willen we als gemeente behouden. *“Cultuur maakt Staphorst uniek en is diep geworteld en verweven in onze samenleving. Onze identiteit en eigenheid willen we behouden. Wij stimuleren deelname aan culturele activiteiten door scholen. Wij willen de krachten bundelen als het gaat om (lokale) initiatieven tot verspreiding van kennis over de Staphorster historie, cultuur en erfgoed, zowel voor onze inwoners als voor bezoekers. We zien graag dat de Staphorster cultuur, het erfgoed en cultureel gedachtegoed niet alleen wordt behouden, maar ook wordt meegegeven aan de volgende generaties. We zijn trots op onze cultuur en we willen graag een platform bieden om het behoud ervan te steunen”* (zie coalitieakkoord).

Ontdek Staphorst heeft de ambitie om Staphorst te ontwikkelen naar een cultuurhistorisch dorp waar je neerstrijkt. Er worden kansen gezien om verbindingen te versterken met andere beleidsvelden, zoals recreatie en toerisme. Hierbij moeten we ook oog hebben voor landelijke en provinciale financieringsmogelijkheden voor culturele activiteiten.

Er is een cultuurmakelaar aangesteld. Deze stimuleert, versterkt en verbindt culturele activiteiten op lokaal niveau en het laat cultureel-maatschappelijke initiatieven ontstaan.

» **Beleidsplan sociaal domein.** Het is belangrijk om oog te hebben voor de verbinding tussen het sociale en fysieke domein. De Omgevingswet staat voor een goede balans tussen het beschermen en benutten van de fysieke leefomgeving. Deze fysieke leefomgeving heeft raakvlakken met het sociale domein, dit geldt ook voor het thema recreatie.

» **Startnotitie evenementenbeleid (2024).** De startnotitie is bedoeld als opzet voor het actualiseren en doorontwikkelen van het evenementenbeleid (huidige beleid is uit 2021). Deze notitie geeft richting aan het beoogde beleid en schetst de kaders op hoofdlijnen. Door ook locatieprofielen vast te stellen bij de meeste gebruikte evenemententerreinen sluiten wij aan bij de visie van de Omgevingswet. Een aantal punten uit het evenementenbeleid van 2021 zijn de eindtijd om 23.00 uur voor grotere evenementen binnen bebouwde kom en een eindtijd om 02.00 uur buiten de bebouwde kom. Daarnaast is de gemeente zeer terughoudend met vergunningen op zondagen wegens de Zondagswet.

» **Imagopeiling gemeente Staphorst (april 2022).** Onderzoek onder de Nederlandse bevolking naar het imago van de gemeente Staphorst.

- Associaties met Staphorst: religieus, traditioneel, naastenliefde/gemeenschapszin, authentiek.
- Slechts 5% is bekend met de recreatiemogelijkheden in Staphorst
- Bijna iedereen kent Staphorst van naam, maar bijna niemand overweegt Staphorst voor een vakantie.

» **Imago-onderzoek Staphorst onder Staphorsters - Marketing Oost (2022).**

- De Olde Maten: authentieke landelijke landschap
- De Streek: cultuur en het landschap + nabijheid centrum/winkels
- Het Reestdal: landelijkheid van het landschap en wandel- en fietsaanbod
- De Zwarte Dennen: bosrijk gebied

60% van de Staphorsters wil graag iets toegevoegd op het gebied van recreatie en toerisme. Met name fiets- en wandelinfrastructuur en (dag)horeca wordt benoemd. Staphorsters zijn harde werkers en veelal trots om Staphorster te zijn.

» **Koopstromenonderzoek (factsheet 2023).**

- Totale detailhandel is licht afgenomen. Aantal m2 dagelijks is toegenomen. Aantal m2 recreatief is afgenomen, ook aantal m2 leegstand is (fors) afgenomen.
- Herkomst van de omzet is bij dagelijks is 73%, bij recreatief 68%, bij horeca is dit 81% van eigen gemeente.
- Aantal verkooppunten horeca (dichtheid) ligt beduidend lager in Staphorst dan de benchmark.
- Vanuit toeristische toevloeiing komen de meeste bestedingen terecht bij horeca (1,5 miljoen van de 2,3 miljoen).
- Ontwikkeling horeca-aanbod ligt in negatieve cijfers (Koopstromen Oost Nederland 2023, p.22). Ook de toevloeiing horeca ligt in Staphorst laag (p.43).
- Totale beoordeling van winkelgebied Staphorst ligt het hoogst van Oost-Nederland. Omzet ligt daarentegen laag (Koopstromen 2023, p.65).

» **Gebiedsvisie Ijhorst (2021).**

"In 2030 heeft Ijhorst een vitale verblijfssector die toeristisch wordt gebruikt en waar zowel ondernemers als de gemeenschap van profiteren." Fiets- en wandelknooppunten dienen als fundamentele basis. Ijhorst is daarbij onlosmakelijk verbonden met Staphorst en Meppel. Ijhorst beschikt in 2030 over een vrijwel 100% recreatief aanbod van verblijfs-accommodaties met een stevig netwerk tussen diverse vrijetijdsorganisaties. In combinatie met de rust, bezinning en ontspanning in het cluster Ijhorst zelf heeft het cluster een onderscheidend toeristisch profiel.

» **Effectmeting VisitOost (april 2022).** Onderzoek onder 'Staphorsters' naar toerisme en recreatie in Staphorst. Paar belangrijke conclusies:

- 60% wilt dat er wat toegevoegd wordt op het gebied van R&T, o.a. fiets- en wandelinfrastructuur en (dag)horeca
- Termen die passen bij Staphorst: harde werkers, gemeenschapszin/burenhulp, zelfstandig, oprechtheid, vernieuwend
- 83% is trots om in Staphorst te wonen. De gemeenschapszin wordt door velen als positief beschouwd, maar door enkelen ook als negatief (gesloten gemeenschap)|

» **Perspectief Ontdek Staphorst 2024-2027**

In 2018 hebben een aantal inwoners en ondernemers uit Staphorst het initiatief genomen om gezamenlijk Staphorst op de kaart te zetten. Dit initiatief heeft geleid tot een gezamenlijk plan en in 2020 tot de oprichting van de Stichting Recreatie en Toerisme Staphorst. Vanaf 2024 werkt deze stichting onder de naam Ontdek Staphorst en werken zij aan het nieuwe Perspectief Ontdek Staphorst 2024-2027. Dit ambitiedocument is opgesteld samen met ondernemers en inwoners, waarbij de fundatie is gelegd voor het DNA van toeristisch-recreatief Staphorst. Dit ambitiedocument geldt dan ook als basis voor deze visie.

» **Perspectief Ontdek Staphorst 2024-2027** (vervolg vorige pagina)

Missie | Waarom Stichting Ontdek Staphorst?

Wij vinden dat mensen meer uit Staphorst kunnen halen.

Visie | Waar gaan we voor?

We houden van onze tradities en gemeenschapszin. We houden van doen, zijn ondernemend en innovatief. Met trots delen we wat er in Staphorst te vinden is, stellen ons open en maken het toegankelijk.

Er wordt onderscheid gemaakt tussen **vier deelgebieden** in de gemeente Staphorst:

1. De Streek: sinds 1988 beschermd dorpsgezicht door de boerderijen. Langegerekte kavels. Verweven met Olde Maten.
2. De Olde Maten: uniek cultuurgebied: lange percelen, kerkheuvel en slagenlandschap.
3. De Zwarte Dennen: van woeste gronden naar de longen van de regio: bos afgewisseld met vennen, heidevelden en een watertje.
4. Het Reestdal: rivier de Reest, met diverse beekjes. Wandelen en fietsen vanuit dorp Ijhorst.

Doelstellingen | Hoe komen we daar?

1. Trots inwoners
2. Beeldvorming: trots, hard werkend, ondernemend en vernieuwend
3. Recreatiemogelijkheden: stijging
4. Bezoekintentie: stijging daadwerkelijke bezoeken
5. Aantrekkelijkheid

Effecten

- a. Investing in activiteitontwikkeling
- b. Imago
- c. Vernieuwing: bloeiende ondernemerschap
- d. Wonen, werken, recreëren
- e. Gastvrij gevoel

Op hoofdlijnen maken we onderscheid in **twee programmalijnen**. De eerste is profilering, de tweede is product- en activiteitontwikkeling. Belangrijke activiteiten worden in het uitvoeringsplan besproken.

Dit rapport is met uiterste zorgvuldigheid tot stand gekomen op basis van deskundig onderzoek. Onderhavig rapport bevat een weergave en interpretatie van (delen van de) onderzoeksresultaten. Het is anderen toegestaan om (delen van) het rapport en gehanteerde methodieken en modellen te kopiëren, distribueren, vertonen, op te voeren zolang Ginder als maker van het werk wordt vermeld en het werk niet commercieel wordt gebruikt.

Colofon

Kernteam vanuit Ginder

Saskia Veenstra

Charlotte de Wit

Sanne Westerink

GINDER

Brugstraat 1a

5211 VS 's-Hertogenbosch

T: 088 210 02 00

E: info@wijzjnginder.nl

I: wijzjnginder.nl

