



**Toeristisch programma
Friese
Waddden**





Toeristisch Programma Friese Wadden

Horizon 2013 - 2020

Gemeenten Vlieland, Terschelling, Ameland, Schiermonnikoog,
Dongeradeel, Ferwerderadiel, het Bildt, Franekeradeel,
Harlingen, Súdwest Fryslân en Provincie Fryslân

Opgesteld juni 2012 - oktober 2013

Inhoud

1 Inleiding.....	7	3 Strategische keuzes en ambities	21	4 Uitvoeringsprogramma	29
1.1 Aanleiding.....	7	3.1 Inleiding	21	4.1 Inleiding.....	29
1.2 Doelen programma en document	8	3.2 De markt.....	21	4.2 Doelen en doelstellingen	29
1.3 Werkwijze.....	9	3.2.1 Keuze in doelgroepen	21	4.3 Programmalijnen	31
1.4 Leeswijzer.....	9	3.2.2 De markt naar deelgebieden	22	4.3.1 Lijn I. Aanbod – hardware	31
2 Analyse.....	11	3.3 Het aanbod.....	23	4.3.2 Lijn II. Aanbod – software.....	31
2.1 Inleiding.....	11	3.4 Wadbeleving.....	24	4.3.3 Lijn III. Duurzaamheid en landschap	31
2.2 Vergelijking vraag en aanbod verblijfsrecreatie op basis van leefstijlen	11	3.5 Economie en netwerken	25	4.3.4 Lijn IV. Organisatie & monitoring	33
2.3 Relevante trends.....	14	3.6 Overheid en bedrijfsleven.....	26	4.4 Waardering maatregelen	33
2.4 Marktperspectief 2020	15			4.5 Overzicht projecten en beoordeling.....	33
2.5 SWOT-analyse	17			4.6 Prioritering projecten.....	34
				4.7 Belangrijkste basis infrastructuur	39
				4.8 Economisch rendement projecten	39
				4.9 Positie en rollen	39
				4.10 Projectorganisatie.....	41
				4.11 Begroting en Financiering	43
				4.12 Start-up programma 2014-2015	45
				Bijlage 1 Toelichting op het hoofddoel.....	51
				Bijlage 2 Overzicht en duiding projecten.....	53
				Literatuurlijst.....	63
				Colofon.....	69



1 Inleiding

1.1 Aanleiding

Toerisme in al haar geledingen vormt voor de provincie Fryslân, gemeten naar het aantal personen (directe werkgelegenheid) werkzaam in de sector, met ca 8% een belangrijke economische sector. De sector is daarmee groter dan bijvoorbeeld de landbouw of het onderwijs. Gemeten naar werkgelegenheid dus inclusief de afgeleide en indirecte effecten van toerisme, is de relatieve omvang van de sector met ruim 11% nog groter in Fryslân. Vanuit het provinciaal toeristisch beleid 2002 - 2010 is in brede zin ingezet op kwaliteitsverbetering van het Fries toeristisch product op alle fronten en op seizoensverbreding. Die koers is in 2007 in de notitie 'Fryslân, toeristische topattractie in Nederland' opnieuw benoemd met een aantal accenten, waaronder:

- Internationale positionering van Fryslân continueren
- Wadden, Friese Meren en Elf Steden blijven de drie USP's
- Voor de programmalijn Wadden het opzetten van een heldere marketing en profilering,

In 2011 is de gehele beleidsperiode 2002 - 2010 geëvalueerd en hieruit blijkt dat het beleid en de acties daaruit tot verdienstelijke resultaten hebben geleid. De beoogde groei van het verblijfstoerisme van 15% is niet gehaald maar is uitgekomen op 8%. Daarmee zijn de toeristische bestedingen echter wel toegenomen met maar liefst 35% hetgeen tot een banengroei van 18% heeft geleid. Indrukwekkende resultaten. Voorts heeft de strategie om te focussen op de 3 USP's goed gewerkt, zo blijkt uit de recente evaluatie van het Friese toerisme¹. Hetzelfde geldt voor de regierol van de provincie.

De periode 2011-2013 wordt als overgangperiode gezien, waarin in ieder geval de programmatische aanpak van de afgelopen periode wordt voortgezet. Wel wordt op basis van nieuwe inzichten een aantal nieuwe accenten gelegd, zoals:

- Duurzaam toerisme

¹ Evaluasje Provinsjaal Belied Rekreasje en Toerisme 2002-2010; feb. 2011.

- Verbreding naar landrecreatie
- Meer focus op dagrecreatie
- Verbinding van toerisme met andere thema's en programma's
- Kennis, krachten en middelen regionaal bundelen.

Daarnaast worden bestaande speerpunten, zoals de 3 USP's, de internationale positionering en de provinciale regierol gecontinueerd. Verder wordt voor deze overgangperiode vastgehouden aan de groei-doelstelling van 15% als hoofdprioriteit, ondanks de recessie en afname van de bevolking in Noord-Nederland.

Gezien de economische waarde van het toerisme op de Waddeneilanden en daarmee ook als onderdeel van het toerisme in Fryslân, hebben de Waddeneilanden aangedrongen op een eigen programma voor de ontwikkeling van het toerisme op de Wadden. In samenspraak met alle partijen als ook op basis van de verbindende factor die Werelderfgoed Waddenzee nog sterker kan maken, is besloten tot het opstellen



van een toeristisch programma voor het gehele Friese Waddengebied dus inclusief de kustgemeenten langs de Waddenzee.

In tegenstelling tot de situatie in Duitsland en Denemarken is het toerisme naar de Waddenkust in Nederland vooral een trek naar de Waddeneilanden. De Waddenkust van Fryslân en Groningen kent nagenoeg geen toeristische ontwikkeling met een focus op de Waddenzee. Beperkend tot Fryslân vormen de havenstad Harlingen, het wadlopen vanaf het vaste land en de ontwikkelingen rondom het Lauwersmeer de voornaamste uitzonderingen op deze constatering. Juist om hierin verandering te brengen, de Friese Waddenkust mee te nemen in de toeristische ontwikkeling en het Waddengebied als één geheel te beschouwen, heeft de Provincie samen met de 'Waddengemeenten' besloten één Toeristisch Programma voor het gehele Friese Waddengebied te laten opstellen.

In 'Uitvoeringsagenda 2011-2013 Fryslân, toeristische topattractie' is een denklijn beschreven voor een mogelijke koers, doelen, resultaten en projecten. Deze koers is besproken met alle betrokken gemeenten en er is besloten om deze de basis te laten vormen voor de verdere uitwerking van dit toeristisch uitvoeringsprogramma Wadden. Najaar 2013 wordt het Provinciale Uitvoeringsprogramma Recreatie en Toerisme voor de periode 2014-2017 vastgesteld dat daarmee ook een kader zal vormen voor dit programma en de rol van de provincie daarbinnen. Bij de gemeenten zijn de huidige en toekomstige toeristische beleidsplannen een kader.

1.2 Doelen programma en document

Voor het gehele Friese Waddengebied dient een toeristisch programmadocument te worden opgesteld. In de opdracht hiertoe werd het primaire doel van dit programma genoemd: "om door gerichte strategische investeringen de economische positie van de

toeristisch-recreatieve sector in de Waddengemeenten te versterken". Dit doel is in het vierde hoofdstuk – als resultante van het gehele ontwikkelproces en gehouden dialogen en besprekingen – uitgewerkt.

Daarnaast zijn in de opdracht de volgende randvoorwaarden meegegeven:

- het programma moet een samenhangend geheel van elkaar versterkende toeristische projecten te zijn;
- de bundeling van krachten en financiële middelen moet leiden tot synergie;
- het programma moet leiden tot het makkelijker kunnen grijpen van kansen op externe middelen (Waddenfonds/Interreg) en
- het programma moet resulteren in een stevigere positie van toerisme op (politieke) agenda's.

Voorts moet dit programma, conform de wens van provincie en gemeenten, tot stand komen in gezamenlijke regie van overheden (Friese gemeenten

en Provincie) en afgestemd zijn met/op andere betrokken partijen/sectoren.

Er is voor het jaar 2020 als stip op de horizon gekozen om naar een gewenste situatie in dat jaar toe te werken met allerlei acties. Het programma is opgesteld vanaf juni 2012 tot en met sept. 2013 en vormt een startpunt maar blijft qua projecten dynamisch

1.3 Werkwijze

Hieronder wordt kort uiteengezet welke stappen er zijn uitgevoerd om tot dit eindrapport te komen.

Voor het opstellen van dit toeristisch programma Friese Wadden zijn 4 fasen en 14 stappen benoemd, te weten:

1. Oriëntatie en deskresearch: startbijeenkomst, oriëntatie, literatuurstudie, werkdocument met voorlopige doelen en programmalijnen
2. Consultatie en discussie: consultatieronde, discussienotitie, bespreking met projectgroep en bespreking met klankbordgroep
3. Programmaontwikkeling: uitwerking concept programma, bespreking met projectgroep, stuurgroepbijeenkomst, toetsing aan subsidieregelingen en bespreking met projectgroep
4. Consultatie en afronding: besprekingen met klankbordgroep en stuurgroep, concept eindrapportage en oplevering.

De eerste en tweede fase zijn in de periode september-november 2012 uitgevoerd. Echter als uitkomst van de consultatieronde bleek dat er geen sprake was van een regionale visie op het toerisme naar de Wadden en dat de meeste projecten onvoldoende concreet uitgewerkt waren. Hierdoor

was het onmogelijk om direct op basis van beschikbaar materiaal een samenhangend en gedragen programma op te stellen. Door de project- en stuurgroep (samenstelling, zie bijlagen) is toen besloten om een aantal extra stappen in te bouwen. In deze extra stappen is met name ingegaan op de marktontwikkelingen (op basis van bestaand onderzoek), consequenties en ambities ten behoeve van het programma. De resultaten hiervan zijn uitgebreid bediscussieerd met zowel gemeenten, ondernemers, betrokken organisaties en de klankbordgroep.

Daarna is een nieuwe tussenrapportage tot stand gekomen waarin de analyse, strategische keuzes en het programma op hoofdlijnen zijn beschreven. Na bespreking van deze tussenrapportage met de portefeuillehouders toerisme van de tien betrokken gemeenten en met de projectgroep is deze tussenrapportage bijgesteld en ter goedkeuring voorgelegd aan alle betrokken gemeenten en de provincie. De reden voor deze extra stap is dat relevante keuzes gemaakt worden die vergaande gevolgen kunnen hebben voor de ontwikkelingsrichting van toerisme en de keuzes voor projecten binnen dit programma.

Nadat gemeenten en provincie deze tussenrapportage hadden goedgekeurd is er verder gegaan met fase 3, uitwerking projecten en toetsing aan subsidie- en andere programma's. In deze fase heeft er ook discussie plaatsgevonden met de projectgroep, klankbordgroep en alle gemeenten over de prioritering en keuze van (koepel)projecten. Vervolgens is het concept eindprogramma opgemaakt, dat eveneens weer uitgebreid met alle betrokken actoren

besproken is. Tenslotte is het eindrapport opgemaakt en opgeleverd in september 2013.

1.4 Leeswijzer

In het volgende hoofdstuk wordt de SWOT-analyse, het marktonderzoek en de conclusies daaruit voor het Waddengebied kort en bondig beschreven. Een complete weergave en onderbouwing van deze analyses is te vinden in de bijlagen. Vervolgens worden in hoofdstuk 3 de strategische keuzes voor het Toeristisch Programma Friese Wadden benoemd.

Tussen hoofdstuk 3 en 4 is op één pagina een soort visie beschreven in de vorm van een zogenaamd 'wenkend perspectief voor 2020'.

In hoofdstuk 4 wordt het programma beschreven, inclusief programmadoelen, doelstellingen voor de programmalijnen, maatregelen en prioritaire (koepel) projecten binnen die programmalijnen. De maatregelen en de (koepel)projecten daarbinnen zijn beoordeeld op basis van de programmadoelen. Deze beoordeling, de haalbaarheid en het bestuurlijk draagvlak vormen de basis van de uiteindelijke keuze en planning van projecten. Een complete groslijst van alle projecten staat in de bijlage. Ook de uitwerking van prioritaire projecten in de vorm van projectfiches is te vinden in een apart projectenboek.



2 Analyse

2.1 Inleiding

In dit hoofdstuk wordt een analyse gegeven van het toerisme in het Waddengebied. Deze bestaat uit een beoordeling van de relatie tussen vraag en aanbod met betrekking tot verblijfstoerisme op basis van leefstijlen, een trendanalyse en marktperspectief 2020 en een confrontatiematrix van de 4 SWOT-componenten (een gedetailleerde aanbodsbeschrijving en analyse is geen onderdeel geweest van dit onderzoek). Deze confrontatiematrix is gebaseerd op een uitgebreide SWOT-analyse, welke is weergegeven in de bijlagen. Tenslotte worden uit deze analyses een aantal conclusies getrokken over de te volgen strategieën op hoofdlijnen.

In de analyse en conclusies is het soms nodig de Waddeneilanden en de Waddenkustregio apart te behandelen omdat de verschillen te groot zijn. Voorts wordt er in de analyses, waar mogelijk onderscheid gemaakt in 4 'productiefactoren', te weten markt, aanbod, netwerken/economische orde en overheid.

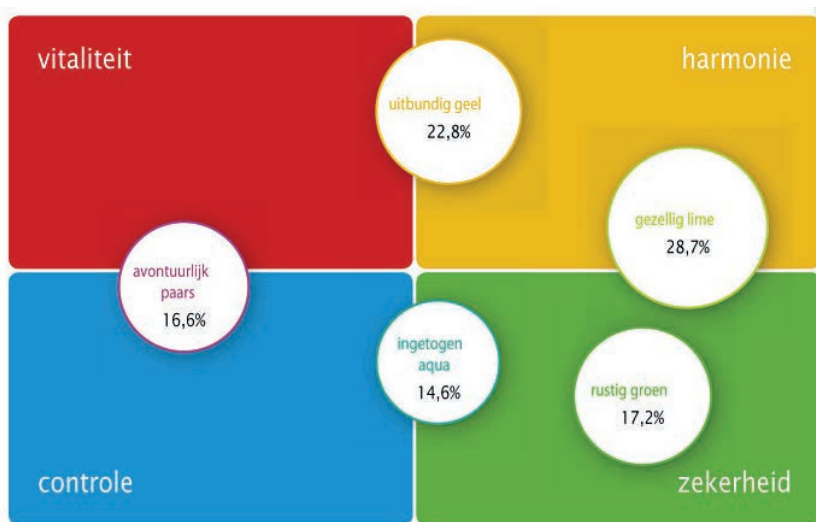
2.2 Vergelijking vraag en aanbod verblijfsrecreatie op basis van leefstijlen

Goed inzicht in de wensen en behoeften van de bezoeker c.q. vakantieganger staat aan de basis van een gezonde toeristische sector. Door de jaren heen zijn de technieken van marktanalyse en segmentering steeds verder verfijnd, onder meer op basis van leefstijlen, motieven, gewenste vrijetijdsbesteding en maatschappelijke oriëntatie. Het bureau The SmartAgent Company² heeft hier onder andere in samenwerking met de RECRON veel werk van gemaakt. Dit is uitgemond in de RECRON innovatiecampagne. Deze benadering heeft zowel voor dagrecreatie als verblijfsrecreatie de wensen en behoeften van de Nederlanders onderzocht en inzichtelijk gemaakt. Vanuit dit onderzoek is een Recreantenatlas ontwikkeld waarin de recreanten ingedeeld worden naar leefstijlen. Elke leefstijl heeft een kleur gekregen. In dagrecreatie worden zeven kleuren onderscheiden waarvan er in de

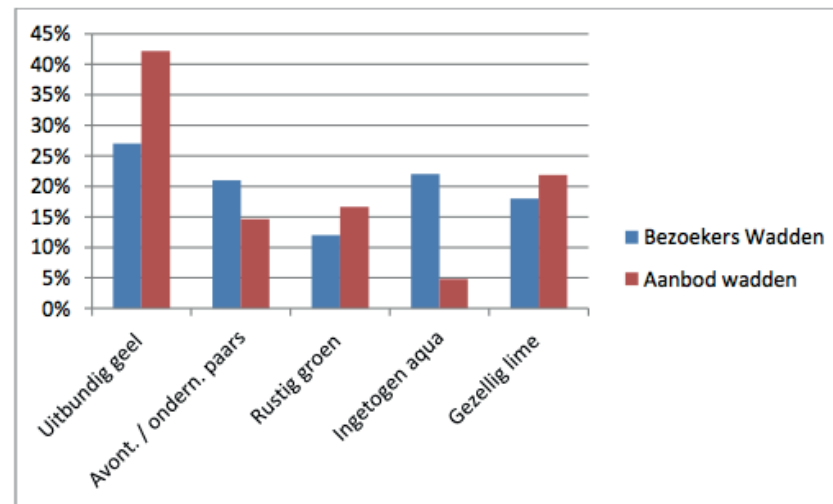
² Zie website www.smartagent.nl

verblijfsrecreatie vijf overblijven. Die vijf kleuren in de verblijfsrecreatie worden hieronder nader toegelicht. Vervolgens wordt ingegaan op het onderzoek dat in Fryslân is uitgevoerd naar het type toerist dat Fryslân bezoekt en naar het type verblijfsaccommodaties dat thans aanwezig is. In dat onderzoek wordt ook aangegeven hoe deze zich tot elkaar verhouden en welke conclusies daaruit te trekken zijn (Bureau voor Ruimte & Vrije Tijd, 2013). Daarnaast is in opdracht van Staatsbosbeheer een recreatieve gebiedsanalyse uitgevoerd op de Waddeneilanden Ameland, Terschelling, Vlieland en Texel waarin ook van dezelfde methodiek gebruik is gemaakt (Recreatieve Gebiedsanalyse Ameland, Terschelling, Vlieland, Texel, G. Elzinga en O. Gjaltema, 2012).

Ook de HISWA heeft de leefstijlanalyse op de waterrecreatie sector toegepast. Hoewel dit onderzoek niet specifiek op het waddengebied gericht was, geeft het wel inzicht in ontwikkeling en kansen voor de watersport in dit gebied.



Afbeelding 2.1: De Vijf belevingskleuren in de Recreantenatlas



Afbeelding 2.2: Confrontatie bezoekers en aanbod Wadden

Vijf belevingskleuren worden onderscheiden langs twee assen van psychologische en sociologische kenmerken, te weten:

- Horizontale as: 'activiteiten centraal' - 'het gezelschap, de mensen centraal'.
- Verticale as: 'vakantie is activiteit, jezelf uitleven en inspanning' - 'vakantie is ontspanning en tot rust komen'.

Deze assen leveren vier kwadranten op in de kleuren rood (vitaliteit), geel (harmonie), groen (zekerheid) en blauw (controle).

De vijf belevingskleuren in verblijfsrecreatie, met ieder een eigen plaats op de assen van kenmerken, zijn:

UITBUNDIG GEEL

Uitbundig geel is de spontane, gezellige en sociale groep. Het is de groep echte vakantiegangers. Een vakantie hoeft niet zo extreem te zijn, als het maar actief, sportief, gezellig en verrassend is. Contact met anderen, familie, vrienden, kennissen, is gewenst en leuk. Uitbundig geel zoekt campings en bungalowparken waar de voorzieningen goed zijn en waar genoeg te doen is voor iedereen. Uitbundig geel is een grote groep in Nederland!

GEZELLIG LIME

Gezellig lime houdt net als geel ook van gezelligheid en sportiviteit, maar het mag allemaal een tikkeltje rustiger en het hoeft ook allemaal niet zo lang. Het gezin is belangrijk. Vakantie is voor de lime gasten lekker vrij zijn, genieten van rust en ontspanning, even weg van de dagelijkse verplichtingen en dan gezellig met het gezin iets leuks doen: fietsen, bbq-en, een spelletje spelen. Een bungalowpark of camping in Nederland geeft een echt vakantiegevoel, maar vaak

moet de gezellige lime groep wel een beetje op de kosten letten.

RUSTIG GROEN

Vakantie is voor de rustige groene belevingswereld vooral een kwestie van lekker doen waar men zin in heeft, rust nemen in eigen omgeving, even niets aan het hoofd hebben. De consument uit de groene wereld heeft niet zulke bijzondere wensen. Het gewone en herkenbare is juist fijn, vertrouwd. Dan komt men lekker tot rust. In eigen land is genoeg moois te zien en te ontdekken, men hoeft er niet voor te reizen. Men kent de winkels die men tegenkomt en men kan gewoon de eigen taal spreken.

INGETOGEN AQUA

Vakantiegangers in het segment aqua kunnen als rustig en ruimdenkend worden getypeerd. In deze belevingswereld vinden we veel empty nesters, die weer tijd hebben voor hun eigen hobby's en interesses. Inspirerende maar rustige vakanties horen daar ook bij. In Nederland gaat men graag meerdere keren op pad, op een rustig moment naar de (kleinere) camping of bungalowpark met veel privacy. Cultuur en (rustige) sportieve mogelijkheden - wandelen, fietsen, nordic walking - worden gewaardeerd.

AVONTUURLIJK PAARS

Avontuurlijk paars is de wereld van mensen die graag iets nieuws willen beleven of ontdekken in hun vakantie. Gewoon is niet goed genoeg voor deze groep. Ze gaan op zoek naar een bijzondere ervaring. Dat mag een tikje wild zijn - een boomhut of een survivaltent - maar het bijzondere kan 'm ook zitten in het beleven van luxe en exclusiviteit. Avontuurlijk paars is meer met zichzelf bezig dan met de anderen.

Zij worden dus eerder met iets individueels dan met het 'groepsgebeuren' aangetrokken.

De kleur 'avontuurlijk paars' is hierbij een bundeling van de drie belevingswerelden die in de dagrecreatieve recreantenatlas nog wel voorkomen, te weten blauw, rood en paars.

De op de vorige pagina aangehaalde onderzoeken hebben de type bezoekers en accommodaties in beeld gebracht en met elkaar geconfronteerd, zie afbeelding 2.2 op de vorige pagina. Uit deze onderzoeken voor de Waddenregio komen de volgende aspecten naar voren:

Sterke punten:

- Op de eilanden zijn naast rustig groen met name veel uitbundig geel en gezellig lime accommodaties, overeenkomstig de grootste leefstijlgroepen onder Nederlandse vakantiegangers.

Zwakke punten:

- Aqua en Parse bezoeker kan weinig accommodatie vinden op de Waddeneilanden terwijl Aqua groep relatief groot is in het eilandenbezoek en ook nog groeipotentie heeft.

Kansen:

- Verschillende seizoenen lenen zich voor trekken verschillende leefstijlkleuren.
- De watersportdoelgroep met meeste potentie zijn de motorbootvaarders, die vooral in gele belevingswereld te vinden zijn. Het aanbod op de eilanden sluit hier goed bij aan. Met goed faciliteren van deze doelgroep kan dit groeipotentieel zijn voor de eilanden.

Bedreigingen:

- De gele en lime toerist heeft elders veel alternatieven voor de Waddeneilanden die bovendien vaak beter betaalbaar zijn

Conclusies

- In vergelijking met het landelijk gemiddelde, trekken de Waddeneilanden relatief meer activiteit-georiënteerde toeristen
- De sterke (positieve) afwijking van de Uitbundig Gele groep ten opzichte van het landelijke gemiddelde benadrukt de waarde van de Waddeneilanden voor deze bezoekers.
- Hoewel de Lime groep ook in absolute zin vrij hoog is, is het opvallend dat het percentueel toch een stuk lager is dan het landelijke gemiddelde. Mogelijk dat het kostenaspect hier invloed op heeft.
- Niettemin is er voor beide groepen sprake van overaanbod wat betreft verblijfsaanbod.
- Tegelijkertijd is er sprake van te weinig aanbod voor avontuurlijk paars en ingetogen aqua. Dit zijn landelijk gezien de kleinste doelgroepen maar voor de eilanden wel de 2^e en 3^e groep.
- Het gebrek aan aantrekkelijke verblijfsrecreatieve mogelijkheden voor de aqua groep is opvallend, omdat een aantal toeristische Unique Selling Points (de cultuurhistorie en de bijzondere natuurwaarden) juist heel goed passen bij deze groep.
- Opvallend is dat op de Waddeneilanden de groene groep het kleinst is, terwijl het aanbod juist relatief groot is. Dit brengt een ander probleem met zich mee. Voorzieningen voor deze groep staan relatief laag in de product-life cycle van het toeristisch product. In termen van marketing gaat het bij de rustig groene leefstijl om de 'late majority', de groep die innovaties relatief laat adopteren. Het gebied loopt

– dus het risico, zeker op termijn, om over een verouderd aanbod te beschikken.

Conclusies zoals hierboven getrokken voor de Waddeneilanden zijn er met betrekking tot de kustgemeenten niet te trekken, daarvoor is zowel het totale aanbod aan verblijfsrecreatieve voorzieningen als ook de omvang van de markt te gering. Zo bleek bijvoorbeeld dat Harlingen relatief veel aanbod heeft in het segment 'avontuurlijk paars'. Dit wordt echter veroorzaakt door een tweetal bijzondere voorzieningen (de vuurtoren en de kraan die daar als overnachtinglocaties verhuurd worden). Dit geeft dus geen betrouwbaar beeld. Hetzelfde geldt aan in het noordoostelijk deel waar de ene grootschalige voorziening daar (Esonstad) het beeld aan de aanbodzijde (uitbundig geel) geheel scheef trekt.

Enkele kanttekeningen

De auteurs van dit programma willen bij bovengenoemde SWOT-punten en conclusies uit genoemde onderzoeken de volgende opmerkingen plaatsen.

- Aangenomen mag worden dat de Gele en Lime bezoeker vooral in het hoogseizoen de eilanden zal bezoeken (gericht op andere mensen en gezelligheid). Het aanbod op de eilanden is waarschijnlijk historisch gegroeid vanuit deze bezoekers en deze belangrijke vakantieperiode. Het spreekt dan voor zich dat het aanbod in die periode beter passend is dan over het jaar rond genomen.
- In het onderzoek is niet nagegaan op welke wijze het andere aanbod (horeca, detailhandel, routes, excursies ed) op de verschillende kleuren doelgroepen aansluiten. In de uitgebreide SWOT-analyse (zie

bijlage) lijkt het er echter op dat ook dit aanbod te weinig aansluit op de huidige doelgroepen.

2.3 Relevante trends

Hieronder worden de meest relevante trends weergegeven, een samenvatting uit het overzicht aan trends en ontwikkelingen die in de bijlage zijn weergegeven.

- *Demografische trends*
 - Vergrijzing van de bevolking
 - Krimp van de bevolking in de kustgemeenten
- *Sociaal-culturele trends:*
 - Zorg voor elkaar gaat een belangrijke rol in de samenleving spelen.
 - Kleinschalige, losse en informele verbanden worden steeds belangrijker.
 - Groeiende aandacht voor gezondheid en welbevinden
 - Segmentering 50-plusdoelgroep (vijf segmenten: behoudende zorgzamen, oudere afwachtenden, stoere prijsbewusten, jongere ruimdenkers en vrijgevochten voorlopers).
- *Technologische trends:*
 - Gamification is sterk in opkomst, vooral bij jongeren maar ook veel ouderen vinden het leuk
- *Duurzame trends:*
 - Duurzaamheid is de norm van de EU (CO₂-reductie)
- *Trends inkomend toerisme:*
 - Bijna 80% buitenlands toerisme verblijft in hotel/pension

- *Trends vakantiegedrag Nederlanders:*
 - In het eigen land wint de bungalow als logiesvorm aandeel, vooral ten koste van kamperen.
 - Binnenlandse vakanties naar logiesvorm: hotel (20%), bungalow (39%), kamperen (28%), appartement (2%), overig (11%). Uitgedrukt in overnachtingen is de positie van kamperen sterker: bungalow en kamperen (beide: 38%), hotel 10%, appartement 2%, overig 13%.
- *Horecasector:*
 - Wensen consument voor innovatieve horecaconcepten: het vastleggen van de tafel bij een reservering, digitale menukaart en het beschikken over een aparte speelruimte voor kinderen.
 - Verbod op alcoholgebruik tot 18 jaar wordt waarschijnlijk ingevoerd.
- *Verblijfsrecreatieve sector:*
 - Gebruik hotelaccommodaties zal verder toenemen. De gemiddelde bezettingsgraad is gestegen van 65,1% naar 67,2% in 2011. De hogere bezettingsgraden in 2011 zijn te danken aan een toename van het aantal toeristen en een afname van het aandeel zakenreizigers.
 - Bedandbreakfest.eu toont aan dat het succes van bed & breakfasts een internationale trend is. Groei aantal reserveringen in Nederland: 20%, aantal B&B's is gegroeid met 7,5%.
 - Glamping (samenvoeging van glamorous en camping) is de trend, waarbij luxe en kamperen bijeen worden gevoegd.
 - Het aantal groepsaccommodaties blijft in Nederland afnemen (daling van 7% in afgelopen vijf jaar, daling aantal slaapplekken 10%). Het aantal vakanties en overnachtingen in groepsaccommodaties is in 2011 flink gedaald t.o.v. 2011 (resp. -16% en -32%).
- *Waterrecreatiesector:*
 - Bootvakanties in NL zijn in 10 jaar tijd bijna gehalveerd (van 920.000 naar 520.000) en de overnachtingen zelfs met 16% gedaald.
 - In tegenspraak tot de landelijke trend van daling in de watersport zijn er nog groeiperspectieven voor waterrecreatie naar de Wadden. Dit vanwege toenemend belang van beleving en attractie in en rond havens bij waterrecreatie.
 - De vergrijzende senior stapt over van zeil- naar motorboot en als ervaren watersporter durven ze daar verder meer te varen.
 - Het aantal vaarbewegingen neemt af daarentegen neemt de verblijfstijd in havens toe.
- *Dagtoerisme*
 - Dagtoeristische activiteiten in Fryslân zijn maar in beperkte mate aan veranderingen onderhevig.
 - Wandelen en fietsen waren en blijven de voornaamste vrijetijdsactiviteiten in Nederland.
- *Trends uit het imago-onderzoek Fryslân 2012*
 - Fryslân wordt geassocieerd met varen, fietsen en wandelen.
 - Friese wouden en Noord-Fryslân worden steeds vaker genoemd als bestemming.
 - Fryslân wordt vaker in de top-3 toeristische bestemmingen genoemd; in vier jaar tijd van 17% naar 27%.

2.4 Marktperspectief 2020

De vakantieganger naar de Wadden is de afgelopen decennia enorm veranderd en zal tot 2020 (en daarna natuurlijk ook) verder veranderen. Op basis van de trendanalyse, aangevuld met de uitkomsten van de groepsgesprekken met ondernemers (ervaringsdeskundigen) en andere betrokkenen in 8 gemeenten is voor 2020 het volgende marktperspectief opgesteld. In essentie is dit perspectief voor beide deelregio's (eilanden en kustregio) niet heel verschillend maar zijn er wel accentverschillen. Het algemene perspectief wordt eerst beschreven, daarna de accentverschillen.

- Ingetogen aqua en uitbundig geel zijn de belangrijkste groepen, gevolgd door avontuurlijk paars en rustig groen (in de kleurenterminologie van de SmartAgent Compagny).
- Oudere gasten, sterk gesegmenteerd: alleen, man/vrouw en in wisselende samenstellingen (vrienden, hobby-clubs, etc.) kunnen sterk groeien.
- Tweeverdieners zonder kinderen nemen toe.
- Gezinnen met kleine kinderen (tot 12 jaar) blijven komen.
- Watersporters: naar het gehele Waddengebied is lichte groei mogelijk.
- Traditionele groepsmarkt zal grotendeels verdwijnen
- Alternatieve groepsvakanties met groeiperspectief zijn familiereünies, 2-5 gezinnen gezamenlijk, hobby-bijeenkomsten maar zijn relatief gering in aantal
- De Duitse en Vlaamse markt bieden perspectief, sterk afhankelijk van promotiebeleid. Nichemarkten zijn natuurminnaars, congressen, cruise-toerisme en evenementenbezoekers (Oerol, Kunstmaand Ameland, sportactiviteiten, Filmfestival Vlieland, Visserijdagen Harlingen, Sail 2014 en Slachtemarathon enz.) en hebben groeipotenties.

Tabel 2.1: Confrontatiematrix Waddeneilanden

		kans							bedreiging								
		toename 55 plus en aqua	nieuwe markten (ZNL, B, D)	niche markten zijn groei markten	streekgebonden producten	digitalisering	duurzame ontwikkelingen	Beleving van belang	meer variatie in bestemming	afnemend groepsverblijf en tentkamperen	afnemend vakantiebudget	teruglopende vakantie duur	toename prive accommodaties	aantasting authenticiteit	Financierbaarheid sector vermindert	Verzanding jachthavens en baggerproblematiek	
Sterk	Het 'zijn' van een Waddeneiland; Noordzee/strand, natuur en landschap	A	A	A	A	A	A	A	D					D			
	Grote diversiteit doelgroepen (verblijf- en dagrecreatie)				A	A	A	A	D	D	D						
	Diverse niches: hogere segment, evenementenpubliek, natuurminnaars				A	A	A	A	D	D	D						
	Watersportmarkt en -faciliteiten (Terschelling en Vlieland)					A	A	A	D							D	
	Hoog herhalingsbezoek				A	A		A	D	D	D	D					
	Kwantiteit en diversiteit logiesaccommodaties	A	A	A					D	D	D		D				
	Gelegen aan Werelderfgoed Waddenzee	A	A	A	A	A	A	A	D					D			
Wadden zijn topattractie														D			
Zwak	Nieuwe markten (NL, D) worden niet ontsloten	V	V			V		V									
	Marktgerichtheid verblijfsaccommodaties	V	V	V			V										
	Overtochten maken de bestemming vrij duur voor kort verblijf																
	Slecht weervoorzieningen, detailhandel en uitgaansmogelijkheden	V	V	V				V		T							
	Jachthavencapaciteit (Ameland en Schiermonnikoog)			V			V			T							
	Ondernemersnetwerken																
	regionale Waddenpromotie	V	V	V	V	V		V									
	Gebruik nieuwe media		V	V		V		V									
	Capaciteit ondernemers en gemeenten om door te pakken																
	Structurele aanpak beheer en onderhoud recreatieve voorzieningen	V	V	V				V		T							
	Regionale verbindingen in waddengebied			V				V									
Sterk eiland gerichtheid (dus geen Waddengebied ontwikkeling)							V										
Toeristisch beleid (verouderd, weinig focus, beperkte visie)						V	V										

- Vakantieduur zal nog wat verder dalen; korte vakanties redelijk stabiel (2 à 3 dagen) en langere vakanties worden nog korter.

Onderscheid tussen Waddeneilanden en kustgemeenten:

- De gezinnen met kleine kinderen zijn voor de kustregio vooralsnog van minder belang, door het ontbreken van voldoende, goede voorzieningen in de breedte (m.u.v. Esonstad).
- Datzelfde geldt deels ook voor de alternatieve groepsmarkt, de Duitse en Vlaamse markt.

Dagrecreatie

- De dagrecreatiemarkt voor Ameland en Schiermonnikoog is en blijft relevant en heeft enig groeiperspectief (m.n. als het verblijfstoerisme naar de kustgemeenten zich verder ontwikkeld).
- Voor Terschelling, Vlieland blijven het aantal dagrecreanten min of meer gelijk.
- Voor de kustgemeenten is en blijft de dagrecreatie eveneens belangrijk, maar het groeiperspectief beperkt.
- Echte groeiperspectieven voor dit marktsegment voor het gehele gebied zijn er alleen wanneer de mogelijkheden voor Waddenbeleving (in de vorm van dagtochten, eilandhoppen, gevarieerde overtochten ed.) flink toenemen.

2.5 SWOT-analyse

In deze paragraaf wordt een SWOT-analyse beschreven op basis van confrontatiematrices. Deze is gebaseerd op het complete overzicht van sterkten en zwakten (zie bijlagen). Het complete overzicht komt voort uit interviews en gesprekken met gemeenten, ondernemers, betrokken organisaties ed., toeristische

beleidsdocumenten van regio's en gemeenten en eigen waarnemingen. In deze analyse zijn alleen de voornaamste trends en het marktperspectief 2020 voor het Waddengebied betrokken.

Op de volgende pagina's worden de SWOT-confrontatiematrices voor respectievelijk de Waddeneilanden en de kustgemeenten weergegeven.

Vanuit een confrontatiematrix zijn in principe 4 strategieën mogelijk:

1. Aanvallen: sterkten gebruiken om kansen te benutten
2. Versterken: kansen inzetten om zwaktes te versterken
3. Verdedigen: sterkten inzetten om bedreigingen af te weren
4. Terugtrekken: bedreigingen accepteren bij zwakte punten

De Waddeneilanden beschikken over veel sterke punten waarmee kansen benut en bedreigingen afgeweerd kunnen worden. Daarnaast is het mogelijk om kansen in te zetten om bepaalde zwakte punten te versterken. Hier en der moet geaccepteerd worden dat op bepaalde terreinen geen perspectief meer is. Enkele voorbeelden hiervan zijn:

- De ingetogen aqua groep komt nu al veel naar de eilanden en zal waarschijnlijk verder groeien. Het basisaanbod van de eilanden is nu al erg geschikt voor deze groep, dus is er groeiperspectief (aanvallen). Echter geschikte verblijfsaccommodaties zijn er nog onvoldoende voor deze groep, dus moeten deze er komen door nieuwbouw of transformatie (versterken).
- De rustig groene groep heeft veel accommodaties maar komt te weinig; door een betere, gezamenlijke marketing moet deze groep meer naar de eilanden te trekken zijn (versterken). En omdat deze groep

waarschijnlijk vaker terugkomt als het bevalt, is dit ook een goede investering.

- De oudere watersportdoelgroep schakelt over op motorboten en verblijft langer in de haven; het product van de eilanden is bijzonder geschikt voor deze doelgroep, maar de havens van de eilanden zijn te klein en/of nog onvoldoende toegerust om deze groep te accommoderen (versterken).
- De markt voor groepen en tentkamperen wordt kleiner. Wat betreft accommodaties is er een overschot. Door bestaande accommodaties voor deze groepen te verbeteren (aantrekkelijker, marktconform maken) kunnen zij overleven (verdedigen). Daarnaast zullen er een aantal moeten sluiten en/of geheel moeten transformeren (terugtrekken).

Bezien we de confrontatiematrix voor de eilanden als geheel, dan blijkt dat:

- Aanvallen noodzaak is op het gebied van nieuwe doelgroepen en groter wordende bestaande doelgroepen en op het gebied van het toevoegen van allerlei vormen van beleving (excursies, evenementen, streekproducten, digitalisering, zorg en wellness, winkels en horeca).
- Daarnaast zien we vanuit de kansen dat de zwakte punten op het gebied van verblijf, vervoer, beheer en organisatie versterkt moet worden anders zijn die kansen niet te verzilveren. Een van de strategieën dient dan ook te zijn een maximale aandacht voor visitor management; service, gastvrijheid, zorg, toegankelijkheid en verbetering van de aankomsten op de eilanden in combinatie met verbeterd en geïntegreerd bagagevervoer en parkeervoorzieningen op de vaste wal (minder auto's op de eilanden) Een aantal bedreigingen is vanuit de sterke punten te pareren. Door het aanbieden van meer beleving kan het afnemend herhalingsbezoek en de afnemende

Tabel 2.2: Confrontatiematrix Kustgemeenten

		kans							bedreiging					
		toename 55 plus en aqua	verblijftijd in havens neemt toe;	waterrecreant wil land beleven en verkennen	nichemarkten zijn groeimarkten, vogelaars, sportvissers	streekgebonden producten en zilte teelten	digitalisering en gamification	duurzame ontwikkelingen	Interesse in authentieke (wad)beleving en ervaringen	zorgtoerisme	Groeiende aandacht stilte en gezondheid	afnemend vakantiebudget	dichtbij markt gering en krimpt	financierbaarheid sector verminderd
Sterk	Nichemarkten natuur, landschap en cultuurhistorie				A	A	A	A	A	A				
	Watersportmarkt (vooral wadden, Harlingen, Dokkum en Lauwersmeer		A				A	A	A	A				
	Waddenlandschap, natuur en cultuurhistorie	A	A	A	A	A	A	A	A	A				
	Vaarroutes, kustroutes voor wandelaars en fietsers	A	A	A			A	A	A	A				
	Landbouw					A	A	A						
	Regionale samenwerking gemeenten	A	A	A	A	A	A	A	A	A				
	Gelegen aan Werelderfgoed Waddenzee	A	A	A	A	A	A	A	A					
	Regionale markt	V	V	V	V	V	V	V	V	V	V			
Zwak	Mogelijkheden voor waddenbeleving				V				V		V			
	Aanbod logiesaccommodaties	V				V	V		V		V			
	Vertier en vermaak													
	Omvang toeristische bedrijvigheid				V		V							
	Promotie, informatievoorziening													
	Organisatie sector						V		V					
	Arrangementontwikkeling							V						
	Focus gemeenten Waddengebied en Toerisme								V					
Toeristisch beleid								V						

Toelichting op de letters:
A: Aanvallen
V: Versterken
D: Verdedigen
T: Terugtrekken
(Nadere uitleg zie tekst)

vakantieduur gedeeltelijk gestopt worden. Datzelfde geldt voor het afnemend groepsverblijf en tentkamperen. Door accommodaties te verbeteren kan deze terugloop deels beperkt worden.

- Een aantal bedreigingen zal geaccepteerd moeten worden omdat er niets tegen ondernomen kan worden. Voorbeelden hiervan zijn: afnemend vakantiebudget, toename privé accommodaties en financierbaarheid van de sector.
- Meer beleving(smogelijkheden) is een belangrijke kans, zeker in relatie tot de bijzondere kwaliteiten van het waddengebied. In het verlengde daarvan ligt de strategie om de agrarische sector zich onder meer middels streekproducten meer te laten bewegen naar de toeristische markt en waddenbeleving. De titel van Werelderfgoed Waddenzee kan ingezet worden als verbindende factor tussen kustgemeenten en eilanden.

Omdat toerisme de economische bestaansbasis van de eilanden is, is een zeer pro-actieve inzet van de overheid (provincie en gemeenten) noodzakelijk. Toerisme zou speerpunt van beleid moeten zijn, waardoor bij alle politieke besluiten het belang voor toerisme gewogen dient te worden.

De kustgemeenten (zie tabel 2.2, vorige pagina) hebben maar weinig sterkten en bedreigingen en heel wat zwaktes en kansen. Dat is ook logisch voor een gebied dat zich toeristisch nog verder moet ontwikkelen. Doordat er maar enkele bedreigingen zijn en deze bovendien niet of nauwelijks beïnvloedbaar zijn (zoals afnemend vakantiebudget en financierbaarheid van de sector), zijn de strategieën verdedigen en terugtrekken niet aan de orde. Sterker nog voor een regio die nog zo in de beginfase van ontwikkeling is zou eigenlijk een vijfde strategie

toegevoegd moeten worden in de confrontatie van zwakte en bedreiging, namelijk 'opbouwen'.

Op dit moment ontbreekt een gestructureerde aanpak voor de toeristische ontwikkeling. Om de sector professioneel en kwalitatief te ontwikkelen zijn regie, samenwerking en een betere organisatiegraad essentieel. Deze ontwikkeling zal in eerste instantie door de overheid getrokken moeten worden en kan daarna richting ondernemers verschuiven. Hiervoor is het noodzakelijk dat toerisme een belangrijk beleidsthema wordt in alle kustgemeenten. Dit 'opbouwen' is eigenlijk randvoorwaardelijk voor het uitwerken van de strategieën aanvallen en versterken. Daartoe is er een aantal goede mogelijkheden, zoals:

- De huidige nichemarkten zijn nog lang niet volledig benut maar omdat de basisvoorwaarden aanwezig zijn, is er een goede basis voor verdere ontwikkeling door de voorzieningen voor die groepen verder uit te breiden (aanvallen). Meestal betreft het voorzieningen die niet heel kostbaar zijn (bv. voor vogelaars, kite-surfers ed.).
- Hetgeen voor de oudere watersportdoelgroep voor de eilanden hierboven is gezegd, geldt evenzeer voor de kustregio (versterken dus). Daarnaast geldt voor de kustregio dat het aanwezige cultuurhistorische vaernetwerk een potentieel belangrijke toeristisch-recreatieve drager is. Door meer voorzieningen en beleving aan te bieden (versterken) wordt deze potentie benut.
- In de kustregio is visserij en veel landbouw; daarnaast is er een sterke organisatie op het gebied van streekproducten (Waddengoud). Deze groepen samen kunnen nog veel meer streekproducten op de markt brengen (aanvallen). Naast een direct economisch effect, zijn de streekproducten ook goed voor de

marketing van de gehele waddenregio (versterken) naar de kansrijke doelgroepen.

- Maak van het gebrek aan ondernemers en de krimp een deugd en probeer op basis van lage kosten voor onroerend goed en ruimte voor ondernemen mensen uit het overvolle westen naar noord Fryslân te trekken. Vanuit een zwakte en bedreiging is de strategie dan niet terugtrekken, maar juist aanvallen door ze te vertalen in sterkte (lage grondprijs) en kans (ruimte).

Bezien we de confrontatiematrix voor de kustgemeenten als geheel, dan blijkt dat:

- Er noodzaak is tot aanvallen op het gebied van nieuwe, kansrijke doelgroepen en bestaande nichemarkten en waterrecreatie. Aanvallen door het toevoegen van allerlei karaktervolle, eigenwijze concepten en vormen van beleving (excursies, evenementen, streekproducten, digitalisering, zorg en wellness).
- We daarnaast vanuit de kansen zien dat de zwakke punten op het gebied van verblijf, vervoer, vermaak en organisatie versterkt moet worden anders zijn die kansen niet te verzilveren. Daarbij zal de nadruk moeten liggen op het stimuleren van passende en eigengereide verblijfsaccommodaties, een gastvrije horeca en beleving. Beleving en visitor management in relatie tot de bijzondere kwaliteiten van het Waddengebied een belangrijke onderwerp zijn voor het toerisme in de kustgemeenten, net als bij de Waddeneilanden. De titel van Werelderfgoed en de acties die daaruit voortvloeien zullen een goede basis vormen om daar beter invulling aan te geven (en ook ingezet worden als verbindende factor tussen kustgemeenten en eilanden).

Aangenaam naar de Wadden een wenkend perspectief voor 2020.

We hebben het niet bijgehouden, maar we zijn al heel vaak naar de Wadden geweest. 'We' zijn mijn partner en ik, de kinderen inmiddels uit huis, de tijd aan ons zelf; nog wel aan het werk, maar veel activiteiten met m'n vriendinnen, vrienden, de zangclub, de vogelaars van mijn man en lekker veel buiten om te fietsen en op gezette tijden stevig te wandelen. Eigenlijk komen we tijd te kort en moeten we kiezen om al die prachtige en interessante plekken in Nederland, Europa en soms ook wereldwijd te bezoeken. En hoog op deze lijst staan ieder jaar de Wadden. Waar onze kinderen het stokje lijken over te nemen en frequent bezoekers zijn geworden van 'Into the great wide open' op Vlieland en het 'World heritage beach event' op Schiermonnikoog, komen wij sinds jaar en dag meer voor de kunst en de natuur. De beginjaren van Oerol hebben we meegemaakt en als het kan, blijven we het festival bezoeken. Natuurlijk waren we er bij met de Waddenactiviteiten rond Culturele Hoofdstad 2018. Maar ook de kunstmaand op Ameland is een favoriet. Onze liefde voor de Wadden is eigenlijk begonnen tijdens onze Groninger studententijd. Toen waren de Wadden, vooral Schiermonnikoog, al een favoriete bestemming voor een dagje of een weekendje op stap, eerst met het dispuut, later met vrienden en weer later met de kinderen en collega's. En altijd weer die luchten en vergezichten, de zilte, zuivere lucht, de stilte, de zonsondergangen, de kracht van de zee en de vogels. En zoveel hoogtepunten. Het wadlopen, droogvallen op het wad, mosselen plukken en heerlijk eten, struinen door de duinen, het is teveel om op te noemen. Terecht hebben de Wadden de status 'Werelderfgoed' gekregen. En waar er aanvankelijk weerstand was, is iedereen nu heel trots op deze titel.

De Wadden zijn altijd in beweging. Zo langzamerhand neem je die ook zelf waar. Waren we eerst altijd gericht op de eilanden, nu komt ook de kuststrook en de prachtige 'oprijlaan' de Afsluitdijk met alle nieuwe mogelijkheden steeds vaker in beeld. Was je vroeger vooral aangewezen op het Lauwersmeer, nu kun je ook goed terecht bij de kwelderinfocentra in Zurich en Marrum; een gezellig groen café waar vogelaars, fietsers, wandelaars en andere landschapsbelevers graag naar toe komen. Holwerd is op dit moment een grote toeristische bouwput. Er wordt een jachthaven aangelegd maar ook het nieuwe buitendijks winkelen krijgt een stevige uitbreiding. Bovendien kun je daar nu ook kiezen voor een reguliere overtocht, de snelle overtocht of de beleeftocht inclusief overnachting op het Wad. Afhankelijk van het getij kun je zelfs, onder begeleiding e-roeiend naar de overkant. Ja, en als je op die pier bent, ben je een van Nederlands meest gebruikte fiets- en wandelroute al overgestoken. Het is werkelijk onvoorstelbaar hoeveel mensen inmiddels dit waddenkustpad hebben volbracht. De leegstaande dijkhuisjes omgetoverd in eigenwijze overnachtingsplaatsen zijn daar zeker debet aan, maar ook Wad&Beds zijn zeer populair en meest echte diehards slapen in een tentje in een 'dobbe' in de kwelder.

Noord Fryslân heeft nog steeds geen grote dag-attracties ondanks al die toeristen die naar de regio komen. Eigenlijk is het gebied beginnend op met de vismigratierivier langs de Afsluitdijk zelf de attractie. En dat laten ze ook zien, er is altijd wat te doen; festivals, theater, muziek, musea, wadver tellingen, sportprogramma's en ook sinds enkele decennia aandacht voor wat ze daar zo mooi 'het welbevinden' noemen. Als je ouder wordt, dan heb je vaker last van het PHPD-syndroom ('pijntje hier pijntje daar') en dan is het heerlijk om in een wellness-centrum een massage

te kunnen krijgen, bij een therapeut binnen te kunnen lopen of van een instructeur een apart sport- en trainingsprogramma te krijgen waarmee tijdens het verblijf al aan de slag kan worden gegaan. De Wadmoddertherapie kan ik overigens iedereen aanbevelen. Heerlijk om daar bij Paessens Moddergat in zo'n dobbe te zijn en vanuit het modderbad over de zee uit te kijken. Onvergetelijk en zeer heilzaam! Het lijkt overigens wel of de Wadden zich aan ons aanpassen, niet alleen met de zogenaamde ontzorgvoorzieningen maar met alle accommodaties. Vroeger sliepen we vaak in boerderijen op grote zalen. Daar hoef je nu niet meer om te komen. Heerlijke plekken, goed slapen en iedere keer op maat of we nu met z'n tweeën of met een groep zijn. Alle mogelijkheden zijn aanwezig en allemaal verdienen ze een 9. Het is daarom wel wat duurder dan elders, maar met zoveel service en die ouderwetse gastvrijheid hebben we dat er graag voor over. We hoeven zelfs niet meer met onze bagage te slepen. Of je nu gaat shoppen in Harlingen en dan naar Terschelling of gaat fietswadhoppen, je bagage is altijd daar waar je overnacht. Heerlijk, makkelijk en onbezorgd. En wat ze inmiddels ook snappen is dat je als oudere bezoeker, maar dat geldt ook voor de gezinnen met kinderen die je gelukkig nog steeds heel veel ziet, niet door weer en wind naar de boot wilt. Heerlijk zo'n terminal die je aangenaam naar de boot leidt. Tja, en waar we nu nog over nadenken is om met vrienden in een flottielje of met cruise over de Wadden te gaan varen, en dan niet alleen alle Nederlandse grote en kleine havens aan te doen maar ook naar Duitsland en Denemarken te varen. Zeilend doen we niet meer, maar met een mooie elektrische cabin sloep kunnen we ook overal komen. Duurzaam, zoals het hele wadengebied inmiddels is, stil en zo midden op het Wad is een geweldige belevenis.

3 Strategische keuzes en ambities

3.1 Inleiding

De Waddenzee-regio ligt virtueel bezaaid met visies, rapporten en onderzoeken, maar een gezamenlijk perspectief op de ontwikkeling van het toerisme naar het Waddengebied ontbreekt. Zo'n gezamenlijk perspectief is evenwel noodzakelijk als kader voor een toeristisch uitvoeringsprogramma Friese Wadden. Deze constatering heeft geleid tot een extra ronde van deskresearch en groepsdiscussies om de marktontwikkelingen die zich in en om het Waddengebied voltrekken in beeld te brengen, de consequenties daarvan te beschrijven en te bespreken en om daaruit gezamenlijk conclusies te trekken over dat toeristisch perspectief voor de Friese Wadden. Daarnaast heeft deze discussie ook plaatsgehad met de klankbordgroep van dit project waar verschillende experts op gebied van toerisme, financiën en natuur in vertegenwoordigd waren.

In dit hoofdstuk worden de strategische keuzes geschetst die zijn voortgekomen uit dit proces en uit de analyses die in hoofdstuk 2 beschreven zijn.

In de beschrijving van de strategische keuzes en ambities wordt onderscheid gemaakt naar de onderwerpen markt, aanbod, economie & netwerken en overheid. Naast deze grootheden is een paragraaf 'Wadbeleving' toegevoegd omdat dit de essentie van het waddentoerisme vormt en het de verbindende schakel is tussen de deelgebieden 'eilanden' en 'waddenkust'. Waar nuttig en nodig worden accenten aangeduid voor de Waddeneilanden enerzijds en de kustgemeenten anderzijds.

3.2 De markt

Gegeven de kwaliteiten van het Waddengebied en de demografische en maatschappelijke ontwikkelingen die zich in Nederland en Noordwest Europa voltrekken, worden de volgende keuzes gemaakt in doelgroepen.

3.2.1 Keuze in doelgroepen

Voor het gehele Waddengebied wordt een focus gelegd op de oudere toerist, afkomstig uit geheel Nederland, het westelijk deel van Duitsland en

Vlaanderen, die voor enkele dagen tot één week naar het Waddengebied komt. Deze groep past voor een belangrijk deel in de SmartAgent kleuren en doelgroepen 'ingetogen aqua' en 'rustig groen' (zie hoofdstuk 2). Op grond van afstand zal de vakantieganger uit Noord-Nederland oververtegenwoordigd zijn, terwijl de groei vooral in de regio's Midden- en Zuid-Nederland en Vlaanderen zit. Deze toerist is ervaren en zal in alle soorten, maten en samenstellingen als ook in variatie van tijdsbesteding naar het Waddengebied komen.

Daarnaast ligt de focus op de markt voor gezinnen met kleine kinderen (0 tot en met 12 jaar). Deze groep, die zich met name bevindt binnen de leefstijl 'uitbundig geel' (en deels in 'gezellig lime'), zal met name in de zomerperiode naar de Waddenregio (blijven) komen, echter relatief kleiner worden (met name het gezellig lime deel). De regio waaruit zij afkomstig zijn is grotendeels hetzelfde als die van de oudere toerist.



Een belangrijke andere, aparte markt is die van de watersport; primair de zeilers en motorbootvaarders maar daarnaast ook de bruine vloot, (kite)surfers en sportvissers. De uitdagingen en mogelijkheden die getijdenvaren biedt, in combinatie met een aantrekkelijk vaardoel, maakt dat de Wadden als gebied een belangrijke vaarbestemming blijft. Dit maakt dat deze regio op watersportgebied meer dan andere regio's in Nederland nog enig groeiperspectief heeft (diverse watersportdeskundigen onderschrijven dit ook). Alle eilanden, Lauwersmeer en Harlingen en de noordelijke Elfstedenvaartroute zijn in principe in trek bij de watersporters. De kleurgroepen die hierin uitspringen zijn ingetogen aqua en avontuurlijk paars.

Binnen al deze benoemde doelgroepen neemt de dagtoerist een eigen plek in. Vooral voor de eilanden Ameland en Schiermonnikoog en voor de kustregio is en blijft dit een belangrijke doelgroep. Er is groeiperspectief, maar voor de eilanden is deze vooral afhankelijk van een eventuele toename van

verblijfsrecreatieve mogelijkheden in de kustregio en voor beide deelregio's is deze afhankelijk van de mate waarin de uitbreiding van de waddenbeleving (zie paragraaf 3.4) tot stand komt.

Steeds belangrijker wordend, zijn de zogenaamde nichemarkten. Hieronder valt een breed scala aan specifieke, maar ook interessante doelgroepen, zoals: groepen (families, verenigingen ed.), evenementenbezoekers, natuurminnaars(vogelaars ed.), cultuur(historisch) toerisme, cruise-toerisme en de zakelijke markt. Deze markten bevinden zich in alle kleurgroepen, maar zeker ook onder avontuurlijk paars en zeer beperkt in gezellig lime.

Een relativering is op zijn plaats. De hiervoor genoemde keuzes vormen geen dictaat maar bieden op grond van de kwaliteiten van het toeristisch Wadden-aanbod en de ontwikkelingen van de markt erg goede kansen voor behoud en zo mogelijk groei van het regionale toerisme. Desalniettemin kan de

individuele ondernemer andere keuzes maken in zijn of haar marketingmix en daar om allerlei redenen erg succesvol in blijven of worden.

Herhalingsbezoekers zijn op zich geen specifieke doelgroep, maar vooral marketingtechnisch gezien verdienen ze bijzondere aandacht. Al zeer lang hebben de Waddeneilanden veel herhalingsbezoek; gewoon mensen die regelmatig terugkomen, maar ook in de vorm van mensen die er als kind ooit geweest zijn, en dan later met eigen kinderen weer (regelmatig) terugkomen. Deze vorm van bezoek staat onder druk, maar is een belangrijke bron en moet zoveel mogelijk in stand gehouden worden. Hiertoe is extra aandacht noodzakelijk op het gebied van marketing, inzet van moderne media, gastvrijheid ed.

3.2.2 De markt naar deelgebieden

Naast een algemene beschrijving van doelgroepen voor het gehele Waddengebied is het zinvol om de

enkele bijzonderheden per eiland en voor de kustregio te beschouwen.

Schiermonnikoog is de 'badplaats van Groningen' en zal uit die regio veel (dag)publiek blijven ontvangen. Daarnaast dient het eiland met de bijzondere titel van nationaal park een sterkere positie in te nemen voor natuurminnaars. Vakantie is rust, even niets aan het hoofd. Ontspannen terugtrekken in een 'vertrouwde' omgeving. Een vakantie hoeft geen toeters en bellen. De ingetogen aqua en rustig groene groepen zullen hier relatief oververtegenwoordigd zijn.

Van oudsher ontvangt Ameland veel Duitse toeristen hetgeen ook naar de toekomst zo zal blijven, mits de marketing daarop afgestemd blijft. Meer dan op andere eilanden krijgt Ameland een aandeel in het gezondheidstoerisme (kuren, zorg, beweging en sport). Ameland vervult van oudsher de functie van badplaats voor (Noord) Fryslân. Ameland trekt levensgenieters aan die graag met anderen actief en sportief hun vrije tijd doorbrengen. Ook de groep die 'gewoon' gezellig even weg wil met elkaar voelt zich thuis op het eiland. De groepen uitbundig geel en gezellig lime zullen hier relatief groot zijn en blijven.

Terschelling heeft een goede en stevige propositie op de markt dankzij Oerol en de uitgestrekte natuur zoals op de Boschplaat en in het duingebied. De diversiteit van cultuur en natuur en de cafés en campings rond Midland trekken zowel rustig groene, als de uitbundig geel als de avontuurlijk paarse groepen naar het eiland. Daarmee neemt Terschelling een eigenstandige plaats in binnen de Waddenbestemmingen.

Vlieland is het thuis voor vakantiegangers uit het zuidoostelijke deel van Noord-Holland; een kapitaalkrachtige en trouwe markt. De stijlvolle en luxe recreant voelt zich thuis op Vlieland. Die recreant wil in zijn vrije tijd wel graag 'exclusief' ontspannen en graag gezien worden. Daarnaast biedt de zomermaanden het eiland juist een ideale plek voor toeristen die gericht zijn op het gezin en de directe omgeving. Gewoon lekker vrij zijn. In de overige seizoenen trekt het eiland juist ook een groep met ruime aandacht voor cultuur en maatschappij. De festivals rond film en de meer alternatieve cultuur appelleert aan deze groep. Uitbundig geel, avontuurlijk paars en ingetogen aqua zijn voor dit eiland het belangrijkste.

Binnen de kustgemeenten liggen de specifieke accenten grofweg op het handhaven en versterken van de positie als watersport-bestemming met ontwikkelings- en groeiperspectief voor Harlingen en Lauwersmeer. Daarnaast zou de Afsluitdijk, als alle plannen daar doorgaan, zich tot een attractie van formaat kunnen ontwikkelen. Voorts is de regio een aantrekkelijke plek voor de meer rustige recreanten. De dag doorbrengen met een boek en de krant de zilte lucht inadend. Met vrienden een fietstochtje maken gecombineerd met museum of braderie bezoek. Rust, ontspanning en lekker genieten met vrienden en familie. Maar avontuurlijk of inspannend hoeft het niet te zijn. De groepen rustig groen en ingetogen aqua zijn voor dit gebied het belangrijkste.

3.3 Het aanbod

Het voornaamste onderdeel van het aanbod vormt het totale ensemble van het Waddengebied: de Waddenzee, haar natuur, het landschap, de luchten, de

eilanden, het kustlandschap, de dijk, de cultuurhistorie, de eigenzinnige dorpen op het vaste land en de eilanden. De levende en dynamische kwaliteiten daarvan dienen ten alle tijden behouden te blijven en waar mogelijk nog verder ontwikkeld te worden. Dit betekent voor alle partijen en belanghebbenden een collectieve opgave.

De toeristische keten (vervoer, verblijf, verzorging, vermaak, verteer) dient voor alle genoemde doelgroepen en in alle opzichten verder doorontwikkeld en meer marktconform gemaakt te worden. Accommodaties dienen aangepast te worden naar onder meer omvang, aantallen bedden per eenheid, comfort, toegankelijkheid en niveau van voorziening om maatwerk te kunnen leveren naar de veranderende marktgroepen (zoals bv. de behoeften van oudere en meereizende gasten). Ruimte in letterlijke en beleidsmatige zin dient te worden geboden aan bedrijvigheid en diversiteit die aansluit bij wensen/behoeften van prioritaire doelgroepen en specifieke nichemarkten.

Als toeristische Wadden-hotspots en/of -poorten³ kunnen - naast de Waddenzee zelf - de vier eilanden, de Afsluitdijk, Harlingen, Franeker, Dokkum en Lauwersoog worden aangewezen. Holwerd hoort in principe ook in dit rijtje thuis maar daarvoor zal eerst het nodige ontwikkeld moeten worden (de plannen daartoe zijn er al). Kornwerderzand, Zurich, Zwarte Haan, Marrum en Paessens Moddergat zijn vervolgens de pleisterplaatsen in de verbindingen tussen voornoemde locaties. De plaatsen aan de kust worden verder ontwikkeld tot aantrekkelijke bestemmingen;

³ Waddenfonds, 2012. Programma Waddenfonds 2012-2013. Versie 1.0; 6 september 2012



'parels' voor allerlei Wadbelevingsactiviteiten. Het project 'Noordoost aan het Wad' kan hierbij als vliegwiel dienen.

Voor watersporters dienen er voldoende jachthavens aanwezig te zijn die voldoen aan de toenemende eisen die de huidige vaarrecreant aan havens stelt. Daarbij is het ook van belang dat deze havens verspreid over het gehele Waddengebied aanwezig zijn, daar waar mogelijk met grotere havens (zoals op de eilanden en in diverse kustgemeenten) en anders in de vorm van redes (zoals bijvoorbeeld in Zwarte Haan en Paessens Moddergat). De grotere havens dienen tevens afmeer mogelijkheden te krijgen voor de cruisevaart.

Enkele specifieke accenten kunnen worden benoemd. De kustgemeenten met een relatief geringe dichtbijmarkt zullen en kunnen zich toeristisch ontwikkelen vanuit de huidige kwaliteiten en aanbod (zoals bijvoorbeeld het Planetarium in Franeker). Nieuwe bedrijven en voorzieningen zullen dan ook vanuit de

huidige schaal (kleinschaligheid) tot wasdom moeten komen en zijn gebaat bij bijzondere en eigengereide voorzieningen, kwaliteiten en krachten. Daarnaast zijn in deze regio één of enkele wat grootschaligere (verblijfs)voorzieningen gewenst.

De fiets- en wandelinfrastructuur is op de Waddeneilanden, met name Ameland en Terschelling, aan innovatie en onderhoud toe. Langs de kust is het fietsnetwerk en het waddenwandelen op orde. Echter deze netwerken dienen beter benut te worden door meer wadbelevingsmogelijkheden, plekken en fietsen buiten de dijk. Daarbij is het eveneens van belang om - na realisatie van de opvaarten tot aan de 'Waddendorpen' - te zorgen voor wandel- en fietsverbindingen naar de Waddenzee.

3.4 Wadbeleving

De essentie van het verblijven in het Waddengebied is de bewust of onbewuste beleving van de natuur, het

landschap en haar intrinsieke waarden zoals rust, bijzondere en zuivere luchten. Nog veel meer dan op dit moment het geval is, dient deze beleving te worden aangeboden aan de waddenbezoekers. In samenwerking met zoveel mogelijk partners dient deze waddenbeleving inhoud te krijgen door allerlei activiteiten, wadlooptochten, wadeneducatieve activiteiten, wad-dineren, wadcruises, modderfestivals, etc.. Het vormgeven van deze wadbeleving geeft ook goede kansen om de eilanden en de kustgemeenten via arrangementen met elkaar te verbinden en om de Werelderfgoedstatus meer tastbaar te maken.

De Waddenzee is erg aantrekkelijk voor vele vormen van watersport, zowel voor de 'zwerfers' die graag droogvallen als zij die liever binnen de vaargeulen blijven en de eilanden bezoeken. Daarnaast zijn er op het Wad vele andere activiteiten te beoefenen als wadlopen, zelf voedsel verzamelen op het Wad, flora en fauna spotten, vissen. Het Actieplan Convenant Vaarrecreatie is een voorbeeld van hoe recreatie en

natuur goed samen op kunnen gaan in dit bijzondere gebied.

Onderdeel van de Wadbeleving is ook de verkoop van streekproducten en de mogelijkheid om de lokale keuken te proeven dan wel producten van lokale bodem te meenemen.

De overtochten van en naar de eilanden bieden reeds een boeiend en plezierig verblijf op het wad. Geëxperimenteerd kan worden met mogelijkheden tot het aanbieden van beleeftochten over het wad waarbij niet de tijdsduur van de tocht maar het verblijf (droogvallen) op het wad maatgevend is. Andersoortige overtochten dan de huidige verbindingen tussen vaste wal en eilanden, kunnen ook het toeristisch-recreatieve verband tussen de eilanden en de vaste wal en tussen de eilanden onderling versterken: het worden dan dagrecreatieve uitstapjes over en weer. De uitdaging blijft eveneens bestaan om dagrecreatieve of meerdaagse wadbeleefarrangementen te ontwikkelen, al dan niet in multimodale vorm van wandelen, fietsen, varen, overnachten, enz..

Naast de eerder genoemde entrees tot de Waddenregio, zal het kwelderinfocentrum Noorderleech (bij het Gemaal Vijfhuizen, Marrum) met omliggende voorzieningen eveneens een pleisterplaats worden om het buitendijkse waddegebied te beleven. Een en ander sluit aan bij de plannen die de gemeenten Dongeradeel en Ferwerderadiel hebben om de toegankelijkheid en de beleefbaarheid van het (buitendijkse) Waddegebied te verbeteren.

3.5 Economie en netwerken

Toerisme is een samengestelde sector waarin veel relatief kleine aanbieders actief zijn. Van belang is om deze sector goed te organiseren waarbij alle belangen een plaats krijgen. Daar ligt een opgave voor zowel ondernemers als de overheid om daarin een niet aflatende verantwoordelijkheid te nemen.

Een goede organisatie is in de eerste plaats noodzakelijk om het hoofd te kunnen bieden aan veranderende marktomstandigheden. Ondernemers, zeker de kleinere, kunnen dat vaak niet meer alleen. Daarnaast hebben de meeste gemeenten zelf niet de financiële en inhoudelijke capaciteit om dit te organiseren/faciliteren. Noodzakelijke veranderingen in het aanbod van verblijf, horeca en detailhandel dienen gezamenlijk en onder begeleiding van goede, deskundige projectleiders opgepakt te worden. Overigens geldt dit niet alleen voor (grotere) transities op de eilanden, maar ook voor bestaande en nieuwe toeristisch-recreatieve bedrijven in de kustgemeenten.

Essentieel onderdeel van de toeristische keten is de toeristische (regionale) promotie. In het uitvoeren van deze taak dienen de gezamenlijke ondernemers een vooraanstaande en besluitvormende positie in te nemen. Aangezien de sector in de Waddenregio nog niet (al)omvattend is georganiseerd, ligt er ook (nog) een verantwoordelijkheid bij de overheid om de regionale promotie mede te organiseren. Voor Waddeneilanden, als zelfstandige toeristische bestemming, dient de promotie vooral (of beter nog uitsluitend) gezamenlijk vorm gegeven te worden. De kustregio kan zich voorlopig beter promoten via de algemene Fryslân promotie. Daarnaast dienen ten behoeve van de promotie scherpe keuzes te worden

gemaakt voor een heldere en eenduidige positionering van de Waddenregio. De Werelderfgoed titel is hierbij een probaat middel en kapstok.

Gastvrijheid is de kurk waarop het toerisme drijft en daar kan niet genoeg aandacht naar uitgaan. Op alle mogelijke manieren dient deze dienstverlening ontwikkeld en gestimuleerd te worden ondanks de geringe aandacht die het gastrijke onthaal op tal van plaatsen krijgt. Een warm onthaal met persoonlijke aandacht en kennis van het gebied is essentieel en dient via cursussen en andere middelen verder versterkt te worden. Onderdeel van die gastvrijheid is ook een goede verbinding tussen het vaste land en de eilanden, de aankomst/ vertrek en de bagage-afhandeling van 'voor deur tot accommodatie'.

Het vertrek vanaf en de aankomst in Harlingen, Holwerd en Lauwersoog alsook vanaf en op de eilanden dient veel comfortabeler en 'toeristvriendelijker' te worden. Te vaak zijn de passagiers aan de weersgoden overgeleverd achter vreemd aandoende hekken.

Evenementen zijn een probaat instrument om een bestemming te promoten als ook om op locatie dynamiek en toestroom van publiek te krijgen. In samenwerking met ondernemers, overheden en organisatoren, zullen evenementen in welke vorm dan ook (groot en klein) maar wel passend bij het imago en de kwaliteiten van het Waddegebied en binnen de natuurrichtlijnen, gestimuleerd worden.

Kennisinstututen vormen een belangrijk onderdeel van de bedrijfseconomische keten ter ondersteuning en verdere ontwikkeling van het bedrijfsleven. Ten voordeel van beide dienen de relaties tussen de



belanghebbenden in de sector en de instituten geïntensiveerd te worden.

Keuzes dienen te worden gemaakt over de wijze waarop toeristen het Waddengebied kunnen gaan bezoeken. Nagedacht dient te worden over de locaties en entrees tot de Wadden waar de snelheid van bezoek spreekwoordelijk van '120 of 80 km/u' naar '0 km/u' gaat. Vanzelfsprekend zijn Harlingen, Holwerd en Lauwersoog enkele van deze entrees. Maar daar bevindt de nietsvermoedende bezoeker zich reeds lang in het Waddengebied. De informatiestroom dient dus eerder plaats te vinden op de rand van het Waddengebied (bijvoorbeeld op een interessante plek op de Afsluitdijk) en dient bovendien intensiever te zijn.

Veel gemeenten draaien zich warm voor de komst van een bezoekerscentrum over het (Werelderfgoed) Waddengebied. Voordat daarover besloten wordt, dient er eerst goed nagedacht te worden over een

juiste wijze van informatievoorziening voor verschillende doelgroepen, momenten, fysiek en digitaal en over de mogelijkheden voor aansluiting bij (bestaande) voorzieningen zoals VVV, horeca, infocentrum, attractie of accommodatie.

3.6 Overheid en bedrijfsleven

Toerisme is één van de speerpunten van beleid voor alle gemeenten in het Waddengebied. Dat betekent dat bij relevante politieke besluiten het belang van toerisme consequent en expliciet wordt meegewogen. De rollen voor de overheid bij de toeristische ontwikkeling liggen primair op het vlak van stimuleren en faciliteren. Echter daarnaast heeft de overheid een belangrijke rol bij het aanleggen en beheren van basisrecreatieve, publieke voorzieningen zoals paden, strandovergangen, landschapsbeheer ed.

Voorts kan de overheid, als onafhankelijke partij, de rol op zich nemen om de sector (mee) te organiseren

en te verbinden en om de financiering van collectieve belangen (zoals promotie en gastheerschap) te regelen.

Innovatie van de sector moet primair door bedrijven zelf vorm gegeven worden en voortkomen uit een gezonde spanning en dynamiek tussen vraag en aanbod en daaraan gekoppeld een competitie tussen aanbieders op de toeristische markt. Daarnaast kan de motor van innovatie gestimuleerd worden door vernieuwingen nadrukkelijk onder de aandacht te brengen. Hierin kan de overheid haar stimulerende en faciliterende rol goed vormgeven.

Digitalisering van communicatie, informatieverstrekking en dienstverlening is niet meer weg te denken uit onze samenleving. Alle maatregelen dienen genomen te worden om de toerist maximaal te faciliteren in zijn behoefte aan digitale communicatie in welke vorm dan ook. In navolging van verschillende bedrijven en enkele plaatsen dienen alle locaties van 'toeristische

verdichting' voorzien te zijn van vrij toegankelijk wifi-verbinding van voldoende kwaliteit. Hierin dienen overheid en bedrijfsleven gezamenlijk hun verantwoordelijkheid te nemen.

Duurzaamheid wordt steeds belangrijker, zie bijvoorbeeld de Europa 2020 Strategie en het belang dat toeristen daaraan hechten (Tendrapport NRIT 2012). Zowel het bedrijfsleven als de overheid moet hiermee aan de slag, soms ieder zelfstandig, soms in gezamenlijkheid. De overheid is vooral aan zet als het gaat om regelgeving, openbaar vervoer, openbare verlichting ed. Bedrijven dienen een duurzame bedrijfsstrategie op te stellen en deze vorm en inhoud te geven.

Een gezamenlijke strategie, onder meer gericht op energieneutraal wonen en verblijven in het Waddengebied, is een logisch en vanzelfsprekend speerpunt. Dit vertaalt zich onder meer in stimuleren van aanvragen voor de toekenning van green key-programma's, blauwe vlaggen en Waddengoud producten en diensten, het actief deelnemen en initiëren van duurzame vormen van energieopwekking en het terugdringen van energiegebruik.

De Friese Waddenregio is onderdeel van een gebied dat zich uitstrekt over de provincies Noord-Holland Groningen, Duitsland en Denemarken. Daaraan ontleent de Friese Waddenregio een deel van haar identiteit, positie en kwaliteit. Het is zonder meer noodzakelijk om vanuit welgemeende eigen belang de samenwerking met de aangrenzende provincies en landen te continueren en waar mogelijk naar een hoger niveau te brengen.

Voor de ontwikkeling van het toerisme langs de Waddenkust zal de overheid de komende jaren een extra inspanning moeten leveren door het creëren van goede randvoorwaarden voor bedrijvigheid, zoals mogelijkheden tot beleving van de Wadden, goede infrastructuur op het land en het water (opvaarten) en een versterking van de organisatiegraad in de sector.



4 Uitvoeringsprogramma

4.1 Inleiding

Gegeven de strategische keuzes zoals verwoord in het vorige hoofdstuk, worden in dit hoofdstuk de doelen en operationele doelstellingen voor het toeristisch programma benoemd, gevolgd door de programmalijnen en de maatregelen. Daarna volgt een prioritering van maatregelen en een overzicht van prioritaire (koepel)projecten en belangrijke infrastructurele basisvoorzieningen. Een overzicht van alle aangemelde projecten is weergegeven in de bijlagen. In deze laatstgenoemde lijst is van alle projecten de huidige status kort aangeduid, alsmede de uitvoeringstermijn, financieringssituatie en haalbaarheid. Op basis hiervan en andere relevante criteria, zoals de (hoofd)doelen van dit programma, zijn keuzes gemaakt voor de prioritaire projecten waaraan vooral getrokken gaat worden/ energie op ingezet gaat worden en zo mogelijk als eerste uitgevoerd zullen gaan worden (zie paragraaf 5). Vervolgens wordt ingegaan op het economische belang van projecten en dit programma, de organisatie en de financiering.

4.2 Doelen en doelstellingen

Het programma en de programmalijnen daarbinnen worden gestuurd vanuit één hoofddoel, te weten:

De omzet en werkgelegenheid in de toeristische sector aangeduid als Bruto Toeristisch Product, is in 2020 op de Waddeneilanden⁴ minimaal op hetzelfde niveau als in het topjaar (Index 100) en voor de kustgemeenten gegroeid met 20% in vergelijking met 2010.

Voor drie Waddeneilanden wordt 2009 als topjaar aangemerkt en voor Schiermonnikoog 2003. Voor de kustgemeenten is 2010 het ijkmoment. In beide gevallen dienen de resultaten uiteraard te worden gecorrigeerd voor inflatie.

Naast dit hoofddoel zijn enkele meer specifieke doelen benoemd, namelijk:

⁴ Elk eiland definieert nog zelf een meer preciezere waarde waarbij dit minimum als ondergrens geldt, zie bijlage 1.

1. De totale toeristische keten en vakantiebeleving, in de vorm van voorzieningen, informatie, gastvrijheid, hard en zacht, publiek en privaat etc, is in 2020 marktconform, divers en kwalitatief van bovengemiddeld niveau.
2. De fysieke verbindingen als mede de toeristisch-recreatieve samenhang tussen de eilanden onderling en met kustgemeenten zijn in 2020 aanzienlijk versterkt.
3. De Wadden zijn in 2020 als toeristisch-recreatieve bestemming, naar economie, leefbaarheid en natuur en landschap, de meest duurzame regio van Nederland.
4. De organisatiegraad en samenwerking van toeristische ondernemers in het gehele Waddengebied zijn in 2020 uitstekend, zowel met betrekking tot marketing en promotie, als op het gebied van gastvrijheid, productontwikkeling en innovatie.

Het hoofddoel komt tot uitdrukking in alle hierna beschreven programmalijnen (zie derde paragraaf). De andere vier doelen zijn in meer en mindere mate gekoppeld aan één of twee programmalijnen. Deze



meer specifieke doelen worden hieronder vertaald in operationele doelstellingen. Ook de criteria / indicatoren op basis waarvan deze gemeten en gemonitord worden, worden daar benoemd. Die aanduidingen zijn echter nog algemeen van aard omdat dit onderdeel nog nadere uitwerking behoeft. Datzelfde geldt voor een goede nulmeting (voor alle doelen) of vaststelling op basis van beschikbare gegevens.

Vanuit de specifieke doelen zijn de volgende operationele doelstellingen geformuleerd:

- Uit bezoekersenquête's moet blijken dat de waarderingsscore voor het aanbod (faciliteiten; gastheerschap, landschap, etc.) gemiddeld minstens een 8 is en dat het aantal 6-scores en lager minder dan 1% is.
- Uit objectief vergelijkingsonderzoek moet blijken dat het 'harde' aanbod meer divers, marktconform en kwaliteit heeft dan in vergelijkbare, concurrerende regio's.
- Wanneer de generieke omzetdoelstelling (zie hoofddoel) is gehaald, mag successievelijk worden geconcludeerd dat de promotie naar behoren heeft gefunctioneerd.
- Het aantal overtochten met reguliere veerdiensten en andere overtochten is minimaal terug op het gedefinieerde topjaar (in aantallen: ca. 175.000 Vlieland; ca. 425.000 Terschelling; ca. 550.000 Ameland ca. 300.000 Schiermonnikoog)
- Het aantal deelnemers aan wadbelevings-arrangementen, activiteiten, excursies ed. is gestegen met 20% (moet per activiteit nader uitgewerkt worden)
- In de Waddenregio moet blijken website en Wad-activiteitenkalender altijd wat te doen zijn
- De omzet gerelateerd aan producten en diensten gericht op waddenbeleving, eilandhopping, dagexcursies vanuit de eilanden naar de kust en omgekeerd ed. maakt 5% uit van de totale toeristische omzet in de gehele Friese Waddenregio.
- De Wadden zijn als toeristisch-recreatieve bestemming, gemeten naar energie- zelfvoorzienendheid en CO₂-emissie, de meest duurzame regio van Nederland
- De landbouwsector op de eilanden is omgevormd tot een duurzame landbouw en staat meer in dienst van de toeristische sector (bezoekmogelijkheden, streekproducten ed.)
- 75% van alle toeristisch-recreatieve bedrijven vallen onder een duurzaamheidslabel (Green Key, Waddengoud ed.) en hebben een duurzame bedrijfsstrategie
- Vervoer en transport naar en op de eilanden zijn zoveel mogelijk verduurzaamd en het bagagevervoer en parkeersysteem geïntegreerd
- Het aantal streekproducten afkomstig van de eilanden is met 20% gestegen.
- 75% van de toeristische ondernemers op de eilanden en 50% in de kustregio zijn direct of indirect betrokken bij gezamenlijke marketing en promotie, acties op het gebied van gastvrijheid, productontwikkeling en innovatie ed.
- In nauwe samenwerking met kennisinstututen is een uitgebreid programma van monitoring en waardering

ontwikkeld en dit wordt door 75% van de ondernemers op de eilanden en 50% van de ondernemers in de kustregio ondersteund middels het aangedragen van gegevens, het delen van kennis en bijdragen in uitvoeringskosten.

- Het Waddengebied heeft een duurzame vorm van financiering voor promotie (door ondernemers) en voor het beheer van basisrecreatieve voorzieningen (door de overheid).
- Alle terreinbeherende organisaties, belangen- en toeristische organisaties doen mee aan het periodiek overleg recreatie & toerisme Waddengebied.

4.3 Programmalijnen

Gegeven de doelen van dit programma zijn vier programmalijnen benoemd met daarbinnen maatregelen en projecten die moeten leiden tot realisatie van doelen en doelstellingen. Deze lijnen zijn ook afgeleid van de conclusies uit de SWOT-analyse, het perspectief 2020 en de aangereikte projecten. De vier programmalijnen zijn:

- Aanbod - hardware: ontwikkeling, transitie, kwaliteit en beheer
- Aanbod - software: wadbeleving, gastvrijheid, digitalisering, arrangementen en promotie
- Duurzaamheid en landschap
- Organisatie & monitoring: Organisatie, samenwerking, kennis- en ketenontwikkeling en monitoring

Hieronder worden de 4 programmalijnen beschreven, inclusief doelstellingen en maatregelen.

4.3.1 Lijn I. Aanbod – hardware

In de eerste lijn wordt onderscheid gemaakt tussen eilanden en kustgemeenten, publiek en privaat. Het overkoepelende doel is in alle gevallen hetzelfde: het

aanbod moet marktconform, divers en van hoge kwaliteit zijn. De criteria die hiervoor gehanteerd worden zijn klanttevredenheid en vergelijking met andere regio's (zoals Hollandse en Zeelandse Kust, Duitse Waddengebied ed.). Deze lijn, het doel en operationele doelstellingen vergt voor de verschillende deelgebieden en voorzieningen (publiek en privaat) andere maatregelen en een andere aanpak. Daarom wordt een onderscheid gemaakt in 6 maatregelen of sublijnen, namelijk:

- Aanpassing verblijfsaanbod aan de veranderde vraag (innovatie en transitie)
- Toeristische keten van vermaak en vertier ontwikkelen (innovatie en transitie)
- Zakelijke markt ontwikkelen
- Onthaal en beleefbaarheid van het Waddengebied upgraden/vergroten
- Wadden Watersportbestemming versterken
- Waddenkust aanbod verder ontwikkelen

4.3.2 Lijn II. Aanbod – software

Het aanbod op het vlak van wadbeleving, gastvrijheid, digitalisering, arrangementen, evenementen en promotie die in deze lijn ontwikkeld moeten worden kunnen zowel publiek als privaat zijn of hebben een publiek-privaat karakter. Daarom wordt hier geen verder onderscheid gemaakt. Omdat het veelal voorzieningen zijn die zowel op de eilanden als in de kustgemeenten nodig of gewenst zijn, kunnen hiervoor makkelijk regiobrede projecten ontwikkeld en uitgevoerd worden. Ook daarom worden deze voorzieningen in een cluster samengebracht. De criteria/indicatoren die hierbij gehanteerd gaan worden zijn: klanttevredenheid, omzet en aantallen bezoekers/deelnemers/passagiers ed.

Voor de tweede programmalijn zijn vier maatregelen van belang:

- Digitalisering Waddengebied
- Wadbeleving vergroten
- Wadden gastheerschap
- Waddenpromotie

4.3.3 Lijn III. Duurzaamheid en landschap

Duurzaamheid en landschap vormen een belangrijke dimensie in de positionering van de Wadden, de eilanden en de kust, nu en in de toekomst. Niet alleen vormt duurzaamheid de garantie dat de Wadden in de toekomst hun natuurlijke en landschappelijke kwaliteit behouden, het is eveneens een belangrijke waarde die schraagt onder de kwaliteiten van gezond verblijven in een zorgzame omgeving. De realisatie van deze programmalijn is een private en publieke aangelegenheid. De ambities voor duurzaamheid zijn vastgelegd in het rapport Duurzame Waddeneilanden; 'Op weg naar een energieke toekomst in 2020'!

De criteria/indicatoren waaraan gemeten gaat worden zijn: mate van zelfvoorzienendheid op het gebied van energie, CO2-reductie, percentage duurzame landbouw, aantal bedrijven en instellingen dat een duurzame bedrijfsstrategie en een duurzaam keurmerk heeft, mate van duurzaam openbaar vervoer en aantal verschillende streekproducten.

De maatregelen binnen de derde programmalijn zijn:

- Stimuleren, ondersteunen duurzame bedrijfsvoering
- Ontwikkeling duurzaam vervoer op de eilanden
- Lokale duurzame energieproductie
- Natuur en landschapsontwikkeling ten behoeve van waddenbeleving
- Milieuproblemen oplossen, o.m. baggerproblematiek

Tabel 4.1 Overzicht en waardering maatregelen

Lijnen	Maatregelen	Bijdrage (hoofd)doelen	Prioriteit
I. Aanbod Hardware: ontwikkeling, transitie, kwaliteit en beheer			
	a. Aanpassing van het verblijfsaanbod aan de veranderende vraag (innovatie en transitie)	HD, 1	1
	b. Toeristisch keten van vermaak en vertier ontwikkelen (innovatie en transitie)	HD, 1	2
	c. Zakelijke markt ontwikkelen	HD, 1	2
	d. Onthaal in en beleefbaarheid van het Waddengebied upgraden/vergroten	HD, 1, 2	2
	e. Wadden Watersportbestemming versterken	HD, 1, (2)	2
	f. Waddenkust aanbod verder ontwikkelen	HD, 1	1
II. Aanbod Software: wadbeleving, gastvrijheid, digitalisering, arrangementen, evenementen en promotie			
	a. Digitalisering van het waddengebied	HD, 1, (2)	2
	b. Wadbeleving vergroten	HD, 1, 2	1
	c. Wadden gastheerschap	HD, 1, (2)	1
	d. Waddenpromotie	HD, 1, 4	1
III. Duurzaamheid en landschap			
	a. Stimuleren, ondersteunen duurzame bedrijfsvoering	3	3
	b. Ontwikkeling duurzaam vervoer op de eilanden	3	3
	c. Lokale duurzame energieproductie	3	3
	d. Natuur en landschapsontwikkeling ten behoeve van waddenbeleving	3	2
	e. Milieuproblemen oplossen, o.m. baggerproblematiek	3	2
IV. Organisatie & Monitoring			
	a. Vergroten organisatiegraad sector	4	2
	b. Periodiek overleg tussen belanghebbende partijen	4	3
	c. Monitoring (Kencijfers verzameld en besproken)	4	3
	d. Toerisme is speerpunt van beleid	4	2

4.3.4 Lijn IV. Organisatie & monitoring

Iedere sector is gebaat bij een goed functionerende keten en verbanden tussen de verschillende deelsectoren en bedrijven die in gezamenlijkheid de keten vorm en inhoud geven. Daarin is de toeristische sector geen uitzondering, sterker nog, in deze keten is die samenwerking nog belangrijker. Het toeristisch product van een bestemming wordt door de gasten over het algemeen als één geheel gezien (met name in een klein geografisch gebied als een Waddeneiland). De gehele keten is dan al gauw zo sterk als de zwakste schakel. Tegelijkertijd is de toeristische sector door haar aard (grote diversiteit aan bedrijven) en schaal (meestal kleinschalig) lastig te organiseren. Het is van groot belang dat energie, tijd en inzet geleverd wordt om de sector tot een grotere mate van organisatie en samenwerking te brengen teneinde met meer power de totale keten te laten functioneren.

De vierde programmalijn geeft invulling aan het laatste specifieke doel, maar is van even groot belang voor het bereiken van de andere doelen. De realisatie van deze programmalijn is een private en publieke aangelegenheid. Voorts zijn de meeste projecten hierbinnen zowel van toepassing op de eilanden als de kustregio. Hooguit verschillen accenten en operationele doelstellingen. Daarom wordt alleen waar nodig en nuttig onderscheid gemaakt tussen beide regio's.

De criteria en indicatoren waarmee de resultaten van de projecten binnen deze programmalijn gemeten gaan worden zijn: klanttevredenheid, organisatiegraad, mate van samenwerking bij productontwikkeling en promotie en de mate van medewerking bij overkoepelende zaken als monitoring en kennisontwikkeling.

De 4 maatregelen in deze lijn zijn:

- a. Vergroten organisatiegraad van de sector
- b. Organisatie periodiek overleg met alle belanghebbenden
- c. Monitoring
- d. Toerisme is speerpunt van beleid.

4.4 Waardering maatregelen

Op de vorige pagina is een overzicht gegeven (zie tabel 4.1) van alle maatregelen en hun verhouding tot de (specifieke) doelen van het programma. Eveneens is een weging gegeven aan de maatregelen ter beoordeling en prioritering van de projecten. De achterliggende kerngedachte en overweging is geweest de mate waarin de desbetreffende maatregel zal bijdragen aan het zogenoemde Bruto Toeristisch Product voor en de economische dynamiek van het Waddengebied. Daarbij zijn de maatregelen voor ontwikkeling van waddenbeleving, verblijfsrecreatieve accommodaties, gastheerschap en promotie het hoogst gewaardeerd.

4.5 Overzicht projecten en beoordeling

In de bijlagen is een compleet overzicht gegeven van alle projecten binnen de verschillende lijnen en maatregelen. Deze lijst is tot stand gekomen op basis van rapporten, gesprekken, inventarisaties bij gemeenten, ondernemers, intermediaire organisaties ed.

Niet alle (detail) informatie was tijdens het schrijven van de definitieve versie van dit programma beschikbaar en er komen steeds weer nieuwe projecten naar voren. Het overzicht aan projecten is daarom een 'dynamisch' en indicatief werkdocument.

De prioritaire en basisinfrastructuur projecten zijn in een apart projectenboek zo goed mogelijk uitgewerkt in projectfiches, op basis van op dit moment beschikbare informatie bij voornoemde gemeenten, ondernemers, intermediaire organisaties ed. Ook door de schrijvers van dit programma zijn projectideeën toegevoegd naar aanleiding van discussiebijeenkomsten en eigen waarnemingen. Op deze wijze is een projectlijst ontstaan van tussen de 150 en 200 projecten.

Bij alle projecten is allereerst de status vermeld (idee, definitie of ontwerpfase, voorbereiding of in realisatiefase), de termijn waarop het uitgevoerd gaat of zou kunnen worden (kort, middellang, lang), wat het investeringsvolume (laag, middel of hoog) is en hoe de financieringsmogelijkheden er uit zien (financiering onduidelijk, zeker, ed.). Tot slot zijn de projecten op haalbaarheid (planologisch, beleidsmatig en voornoemde aspecten) beoordeeld en gewogen.

Alle beoordelingen zijn simpel gehouden omdat het vaak lastig is om meer in detail iets over projecten te zeggen. De meeste projecten zijn immers pas in de idee-fase. De beoordelingen met betrekking tot status, termijn en financiering zijn daarom met een 'x' geduid, en die met betrekking tot investeringsvolume met een 'L' (minder dan € 1 miljoen), 'M' (tussen de € 1 en € 5 miljoen) of 'H' (meer dan € 5 miljoen). De haalbaarheid is aangeduid met een '+', '-' of '0', met als betekenis 'haalbaar', resp. 'onhaalbaar' of 'onzeker/onduidelijk'. Al deze beoordelingen zijn geaccordeerd door de klankbord-, project- en stuurgroep die de opstelling van dit programma begeleid en aangestuurd hebben.



Omdat de meeste projecten nog slechts in de idee-fase verkeren, niet uitgewerkt, gepland en gefinancierd zijn, is het (nog) niet mogelijk om een meerjarig uitvoeringsprogramma tot 2020 op te stellen. Daarom is er voor gekozen om een programma met prioritaire projecten (zie paragraaf 4.6) samen te stellen, waarvan de meeste op vrij korte termijn (2014-2016) uitvoerbaar zijn en waaraan getrokken gaat worden. Ook voor dit programma is de planning en financiering nog niet rond. Wel geeft het een duidelijke richting aan om met de uitvoering van het Toeristisch Programma Friese Wadden een voortvarende start te maken.

4.6 Prioritering projecten

Voor de prioritering van projecten is gekozen voor een relatief simpele en zo objectief mogelijke benadering waarbij de projecten minimaal aan de onderstaande criteria dienen te voldoen, namelijk:

- Projecten moeten haalbaar, gewenst en op relatief korte termijn uitvoerbaar zijn
- Projecten moeten direct bijdragen aan het hoofddoel: economische betekenis in termen van omzet en werkgelegenheid, dus leiden tot meer toeristen en bestedingen. Deze economische betekenis van projecten is weergegeven in een schaal van 1 (weinig tot geen) tot 5 (grote economische betekenis).
- Projecten moeten op cruciale wijze bijdrage aan de economische dynamiek, gerelateerd aan de conclusies uit de analyse en de strategische keuzes en ambities (hoofdstuk 3). De noodzakelijkheid is beoordeeld met +, ++ of +++: voor respectievelijk weinig, matig tot zeer noodzakelijk.
- Projecten die als quick wins te beschouwen zijn krijgen ook voorrang ('+'; wel - of '-'; geen quick win).

Op basis van deze criteria heeft een eerste weging en selectie van projecten plaatsgevonden. De projecten die een score van 4 of 5 op het criterium

'economische betekenis' hebben, zijn geselecteerd (weergegeven in blauw gevulde rijen van tabel 4.2, zie volgende pagina's). Vervolgens zijn de zeer noodzakelijke (+++) projecten aan de lijst toegevoegd (rood gevulde rijen van tabel 4.2) en alle quick wins voor zover deze op basis van de 2 vorige criteria al niet naar voren waren gekomen (blanco rijen).

Deze lijst van prioritaire projecten is weergegeven in het overzicht op de pagina's hierna. Daaruit blijkt dat in de eerste jaren sterk ingezet gaat worden op:

- Het initiëren, stimuleren en ondersteunen van transities in de verblijfsrecreatieve sector.
- Het ontwikkelen en samenbrengen van waddenbeleving en gastheerschap (in allerlei vormen en maten: evenementen, excursies, arrangementen, gildes, certificering etc).
- Het organiseren, samenbrengen en structureel financieren van marketing & promotie.

Tabel 4.2: Prioritaire projecten

Lijnen	Maatregelen	Koepelprojecten	Individuele projecten	Economische betekenis	Noodzakelijkheid	Quick wins	Investeringsomvang	Haalbaarheid	Gemeentelijke rollen	
I. Aanbod Hardware: ontwikkeling, transitie, kwaliteit en beheer	a. Aanpassing van het verblijfsaanbod aan de veranderende vraag (innovatie en transitie)	Transitie verblijfsaccommodaties op de eilanden	Initiëren, stimuleren, ondersteunen meer bungalows, minder luchtbedden op Vlieland	5	+++	-	M	+	I, S	
			Studie transitie verblijfsrecreatie accommodaties eilanden	3	+++	-	L	+	O	
			Marktconform maken kampeerboerderijen aanbod op Ameland	5	++	-	H	0	S, O	
			Ondersteuning transities op Schiermonnikoog	5	++	-	H	+	S, O	
			Ondersteuning transities op Terschelling	5	++	-	H	+	S, O	
			Zorgtoeristische voorzieningen: initiëren, stimuleren, ondersteunen: alle eilanden	2	+++	-	M	0	S, O	
	b. Toeristisch keten van vermaak en vertier ontwikkelen (innovatie en transitie)	Ontwikkeling wellnessvoorzieningen		Stimuleren en ondersteunen Kuuroord op Ameland	4	++	-	H	+	S, O
				Stimuleren en ondersteunen Kuuroord/wellness faciliteiten op Terschelling	4	+	-	H	0	S, O
				Stimuleren en ondersteunen Kuuroord/wellness faciliteiten op Schiermonnikoog	4	+	-	M	0	S, O
				Stimuleren en ondersteunen Kuuroord/wellness faciliteiten op Vlieland	4	++	-	M	0	S, O
				Stimuleren en ondersteunen Kuuroord in Dongeradeel	4	+	-	H	0	S, O
		Verbetering routenetwerken		Oplossing voor structureel beheer: overal	3	+++	-	L	0	I, U
				Verbetering routenetwerken Terschelling, incl. geschikt maken voor rolstoelen, elektrische fietsen ed.	3	+++	-	M	0	I, U
				Verbetering routenetwerken Schiermonnikoog	2	+++	-	M	+	I, U
				Verbeteren fietsroutes Ameland, incl. geschikt maken voor rolstoelen, elektrische fietsen ed.	2	+++	-	M	0	I, U
	d. Onthaal in en beleefbaarheid van het Waddengebied upgraden/vergroten	Ontwikkeling havenfronten		Holwerd Poort tot de Waddenzee (Holwerd aan Zee), Dongeradeel	4	+++	-	H	0	I,U,S, O
				Ontwikkeling bezoekerscentra	3	+++	+	L	+	S, O
		Ontwikkeling vaarroutes		Diversificatie vervoer over Waddenzee: initiëren, stimuleren, ondersteunen	3	+++	-	H	0	S, O

⁵ Blauw: hoge score 'economische betekenis'; rood: Noodzakelijke projecten.

De gemeentelijke rollen worden aangeduid met I=initiëren, S=stimuleren, O=ondersteunen of U=uitvoeren.

De ondersteunende rol wordt in projectfiches nader gespecificeerd middels een F=faciliteren (met subsidies of andere middelen), V=voorwaardenscheppend (beleidskaders om ontwikkelingen mogelijk te maken) of I=intermediair (brugfunctie tussen verschillende partijen).

Lijnen	Maatregelen	Koepelprojecten	Individuele projecten	Economische betekenis	Noodzakelijkheid	Quick wins	Investeringsomvang	Haalbaarheid	Gemeentelijke rollen	
I. Aanbod Hardware: ontwikkeling, transitie, kwaliteit en beheer	e. Wadden Watersportbestemming versterken	Ontwikkeling vaarroutes	Ontwikkeling voorzieningen langs Elfsteden vaarroute: boothelling De Dwinger en toeristisch-recreatief inrichtingsplan Bartlehiem (Ferwerderadiel)	4	++	-	M	0	I, S	
	f. Waddenkust aanbod verder ontwikkelen	Ontwikkeling verblijfsaccommodaties langs de kust	Ondersteunen 5-sterren hotel hoek N31/Waddenzeedijk, Harlingen	4	++	-	H	0	S, O	
			Stimuleren 3-4 sterren 'waddenhotel' Holwerd	4	++	-	H	+	S, O	
			Ontwikkeling Eén waddentop attractie (verblijf): initiëren, stimuleren, ondersteunen	5	++	-	H	+	S, O	
II. Aanbod Software: wadbeleving, gastvrijheid, digitalisering, arrangementen, evenementen en promotie	a. Digitalisering van het waddengebied		Ontsluiting cultuurhistorie, natuur en landschap middels ICT toepassingen (QR-codes, Apps, layar, ed.)	2	++	+	L	+	I, U	
			Ontwikkeling Wadden App	2	++	+	L	+	S, O	
			Wifi op alle openbare locaties en accommodaties	2	+++	+	M	+	I, U	
	b. Waddenbeleving vergroten			Ontwikkeling samenbrengen waddendagtochten, excursies, arrangementen eilanden/kustgemeenten (begin waddenbezoek concept)	4	+++	+	L	+	S, O
				Ontwikkeling/samenbrengen arrangementenprogramma (eilanden & kustgemeenten; ook via en gericht op Culturele Hoofdstad 2018)	4	+++	+	L	+	S, O
				Ontwikkeling/samenbrengen evenementenprogramma (eilanden & kustgemeenten; ook via en gericht op Culturele Hoofdstad 2018)	4	+++	+	L	+	S, O
				Ontwikkeling nichemarkten voor en naseizoenen	4	+++	-	M	+	S, O
	c. Waddengastheerschap			Project Gastheerschap: Cursussen in Harlingen ivm cruisevaart en Expeditie Waddengebied: waddengastengildes, individuele belevingsprogramma's, kwaliteitsverbetering & certificering ondernemers, feedback organiseren, monitoring	4	+++	-	L	+	S, O
				Geïntegreerd bagagevervoer van voordeur (herkomst) tot accommodatie (op het eiland)	3	+++	-	M	0	S, O
	d. Waddens-promotie	Werelderfgoed Waddenzee		Wadden als één merk in de markt zetten onder de paraplu van het werelderfgoed Waddenzee	3	+++	-	L	+	S, O
				Volledige gezamenlijke marketing en promotie van de eilanden, incl. strategie	4	+++	+	L	+	S, O
		Gezamenlijke marketing			Nieuwe meerjarige marketingstrategie Waddeneilanden, incl. inzet social media	3	+++	+	L	+
Promotie bundelen en inzetten op primaire markten					5	+++	+	L	+	S, O

Lijnen	Maatregelen	Koepel- projecten	Individuele projecten	Economische betekenis	Noodzakelijkheid	Quick wins	Investeringsomvang	Haalbaarheid	Gemeentelijke rollen
III. Duurzaam- heid en landschap	a. Stimuleren, ondersteunen duurzame bedrijfsvoering		Stimuleren en ondersteunen duurzame (biologische) agrarische bedrijven, incl. streekproducten, beleving ed. (m.n. op de eilanden)	3	+++	-	L	+	S, O
			Stimuleren en ondersteunen duurzame bedrijfsvoering toeristische accommodaties	2	+++	-	L	+	S, O
	b. Ontwikkeling duurzaam vervoer		Initiëren, stimuleren en ondersteunen elektrisch (OV)vervoer op eilanden; bv. verhuur e-cars & -bikes bij havens	1	+++	-	M	0	S, O
	e. Milieuproblemen oplossen		Structureel oplossen baggerproblematiek eilanden; mede in relatie tot kosten en Natura 2000 beleid	3	+++	-	M	+	I, S, O
IV. Organisatie & monitoring	a. Vergroten organisatiegraad sector		Ondernemers organiseren en vernieuwde positie in de sector geven	3	+++	+	L	+	S, O
			Aantrekken/aanstellen coördinatoren/trekkers toerisme: Schiermonnikoog; evt. alle Waddeneilanden	4	+++	+	L	+	I, U
			Duurzame financiering Waddenpromotie	5	+++	+	L	x	I, S, O
			Moderniseren en optimaliseren toeristenbelasting eilanden en/of kustgemeenten; invoering WOZ heffing en duidelijkheid over besteding middelen	3	+++	-	L	+	I, U
	b. Periodiek overleg tussen belanghebbende partijen		Kennisbijeenkomsten organiseren/stimuleren/initiëren	3	+++	+	L	+	S, O
	c. Monitoring (Kencijfers verzameld en besproken)		Voorspellend en evaluerend meten met ondernemers (koppeling Toerdata)	4	+++	-	L	+	S, O
	d. Toerisme is speerpunt van beleid		Planologische ruimte bieden aan toeristische ontwikkeling (uiteraard binnen de mogelijkheden en na gedegen afweging), m.n. in de kustgemeenten	4	+++	-	L	0	I, U
			Toeristisch beleid opstellen en actueel houden	3	+++	+	L	+	I, U
Toerisme intrinsiek argument in politieke besluitvorming			3	+++	+	L	0	I, U	

⁵ Blauw: hoge score 'economische betekenis'; rood: Noodzakelijke projecten.

De gemeentelijke rollen worden aangeduid met I=initiëren, S=stimuleren, O=ondersteunen of U=uitvoeren.

De ondersteunende rol wordt in projectfiches nader gespecificeerd middels een F=faciliteren (met subsidies of andere middelen), V=voorwaardenscheppend (beleidskaders om ontwikkelingen mogelijk te maken) of I=intermediair (brugfunctie tussen verschillende partijen).

Tabel 4.3: Belangrijke recreatieve basis infrastructuur projecten

Lijnen	Maatregelen	Koepelprojecten	Individuele projecten	Economische betekenis	Noodzakelijkheid	Quick wins	Investeringsomvang	Financiering (niet of deels)	Haalbaarheid	Gemeentelijke rollen
I. Aanbod Hardware: ontwikkeling, transitie, kwaliteit en beheer	b. Toeristisch keten van vermaak en vertier ontwikkelen (innovatie en transitie)	Verbetering routenetwerken	Verbetering routenetwerken Terschelling, fietspad door polder (zie ook tabel 4.2)	3	+++	-	M	d	+	I, U
			Verbetering fietsroutes Ameland (zie ook tabel 4.2)	2	+++	-	H	d	+	I, U
			Ontwikkeling Kornwerderzand (recreatieve routes en infrastructuur) (Súdwest Fryslân)	2	++	-	L	n	+	I, U
			Rondje Lauwersmeer: versterken routes en kleinschalige recreatieve voorzieningen; Dongeradeel	3	++	-	M	d	+	I, U
			Ontwikkeling recreatieve routes en infrastructuur ter verbinding binnen- en buitendijks, Ferwerderadiel	2	++	-	M	n	+	I, S
			Buitendijkse wandelroutes, Ferwerderadiel	2	++	-	M	n	+	I, S
			Verbinding (doortrekken) buitendijkse fietspaden buurgemeenten, Ferwerderadiel	2	++	-	M	n	+	I, S
			Ontwikkeling Zurich (verbetering toegankelijkheid buitendijkse fietspaden)	2	++	-	L	n	+	I, U
			Ontwikkeling verbindingen en routes in Driehoek Kornwerderzand - Makkum - Harlingen	2	++	-	M	n	+	I, U
		Verbetering strandovergangen	Verbetering strandovergangen, incl. faciliteiten Terschelling	1	++	+/-	M	d	+	I, U
			Transitie badstrand – strandovergang Badhuys Vlieland	1	++	+/-	L	d	+	I, U
			Herinrichting en toegankelijkheid verbeteren 3 strandovergangen, Ameland	1	++	+/-	L	d	+	I, U
		Overig	Toeristische kop van herinrichting Lies (Terschelling)	1	+	+	L	d	+	I, U
			Ameland voor iedereen; extra investering in toegankelijkheid voor mensen met beperking	2	++	-	M	d	+	I, U
			Entree van Ameland: verbetering veerdam en bedrijventerrein Nes	2	++	-	L	n	+	I, U
			Herinrichting centrum Dorp en Badweg, Schiermonnikoog	1	++	-	L	d	+	I, U
			Herinrichting Heereweg, Schiermonnikoog	1	++	-	M	n	+	I, U
			Herinrichting Veerdam, Schiermonnikoog	1	++	-	M	n	+	I, U
	d. Onthaal in en beleefbaarheid van het Waddengebied upgraden / vergroten	Ontwikkeling havenfronten	Ontwikkeling, herinrichting haventerrein Terschelling: realisatie loods havenfaciliteiten en herinrichting omgeving betonningsterrein	2	++	-	M	d	+	I, U
			Herinrichting Havenplein en Veerdam Vlieland	2	++	-	M	n	+	I, U
		Ontwikkeling bezoekerscentra	Bezoekerscentrum op Nieuwe Willemskade (Harlingen); thema het maritieme verleden van Noord-Nederland	2	++	+/-	M	n	+	I, U
		Overig	Entrepotgebouw op de Willemskade restaureren en multifunctioneel inrichten voor toeristisch-recreatief gebruik (Harlingen)	2	++	+/-	M	d	+	I, U

- Het in planologische/ procedurele zin ondersteunen van nieuwe verblijfsvoorzieningen en van voorzieningen op het gebied van wellness en zorg.

Daarnaast komt een aantal specifieke projecten naar voren als gevolg van het feit dat ze al ver voorbereid, noodzakelijk of quick win zijn. Enkele voorbeelden hiervan zijn:

- De ontwikkeling van een ‘wadapp’, een quick win project waarmee op korte termijn succes kan worden gehaald en tegelijkertijd een stimulerend en katalyserend effect uitgaat naar de verdere ontwikkeling van het Waddentoerisme (de ontwikkeling geschiedt door de samenwerkende VVV's van de 5 Waddeneilanden; de VVV Texel is trekker van dit project);
- Ontwikkeling van het wifi-netwerk in het Waddengebied.
- Uitrol Wadden specifieke Strandstoelen

4.7 Belangrijkste basis infrastructuur

De nadruk van het gehele programma ligt op het structureel versterken van de toeristisch economische sector in het Waddengebied. Als gevolg van de gehanteerde methode om hierop aansluitende projecten te selecteren, zijn voor gemeenten belangrijke recreatieve infrastructuur projecten niet in de prioritaire lijst terecht gekomen. Het betreft projecten als herinrichting strandovergangen, herinrichting jachthavens, herinrichting veerdammen, etcetera. Deze projecten hebben vaak betrekking op de uitstraling, de kwaliteit, gebruikerswaarde en de veiligheid van de openbare ruimte en daarmee de belevingswaarde van de toeristische bestemming en creëren als zodanig een belangrijke randvoorwaarde voor het toeristisch functioneren van de bestemming.

Het verbeteren van deze voorzieningen vormt een belangrijke randvoorwaarde voor het functioneren van de sector en dient een hoger dan enkel gemeentelijk belang en is vaak lastig door gemeenten alleen te financieren. Daarom is in het kader van dit programma per gemeente een aantal (afgesproken is maximaal vijf) belangrijke recreatieve infrastructuur projecten opgenomen die van groot belang zijn voor een goed toeristische product. De randvoorwaarden daarbij zijn:

- Projecten moeten een gemeentelijke prioriteit hebben.
- Er moet daadwerkelijk zicht zijn op uitvoering van de projecten.
- Er moet zicht zijn op mede financiering door de gemeenten zelf of anderszins. Deze belangrijke recreatieve infrastructuur projecten zijn opgesomd in tabel 4.3 (zie pagina 38).

4.8 Economisch rendement projecten

Gegeven het stadium van ontwikkeling waarin de meeste projecten zich bevinden is het helaas niet mogelijk meer dan een uiterst indicatieve raming te geven van de omvang van investeringen die met de prioritaire projecten wordt gerealiseerd. Aldus zijn alle prioritaire projecten ingeschat naar investeringsomvang en economisch rendement. Deze indicaties zijn in tabel 4.2 weergegeven met laag (L), middel (M) en hoge (H) investering/rendement. De grenzen liggen op respectievelijk 1 en 5 miljoen aan investeringskosten c.q. economische spin-off. De achterliggende bedragen zijn opgeteld en aldus leert een eerste inschatting dat de geselecteerde projecten zo'n 200 miljoen euro aan investeringen en versterking van de economische structuur teweeg (kunnen) brengen door zowel de overheid als het bedrijfsleven. Hierin zijn meegenomen zowel de kosten in initiële studies,

voorbereiding als ook de investeringen in bijvoorbeeld transitie van de verblijfsrecreatieve sector. De basis infrastructuur projecten zijn hierin niet meegenomen. Indien deze hierbij opgeteld worden komt het totale investeringsbedrag minstens 100 miljoen hoger uit.

De directe en indirecte werkgelegenheidseffecten van voornoemde investering worden ingeschat op zo'n 4.000 fte arbeidsplaatsen, excl. infrastructuur projecten.

Het niet uitvoeren van het toeristische programma betekent natuurlijk niet het einde van het toerisme naar de Waddenregio. Integendeel. Het gebied kenmerkt zich door hoge natuurlijke, landschappelijke en cultuurhistorische waarden en aantrekkelijkheid die garant staan voor een blijvende toeristische belangstelling. De 'stand-still' door niet te investeren in het toerisme als belangrijke regionaal economische pijler, vertaalt zich in een trage achteruitgang in marktpositie, lagere aantallen vakantiegangers, steeds kortere verblijfsduur en daarmee een geleidelijke vermindering van werkgelegenheid en afname van de welvaart in de Waddenregio. Het op niveau houden van de concurrentiekracht vraagt om structurele en continue verbetering van en investeringen in het aanbod, de structuur van de sector en de arbeidsproductiviteit.

4.9 Positie en rollen

In het uitvoeren van het Toeristisch Programma Friese Wadden nemen de verschillende partijen ieder hun eigen positie en vervullen een eigen rol vanuit deze positie. Navolgend wordt eerst een beschrijving gegeven van de positie/rollen die partijen innemen.

Tabel 4.3 (vervolg): Belangrijke recreatieve basis infrastructuur projecten

Lijnen	Maatregelen	Koepelprojecten	Individuele projecten	Economische betekenis	Noodzakelijkheid	Quick wins	Investeringsomvang	Financiering (niet of deels)	Haalbaarheid	Gemeentelijke rollen	
	e. Wadden Watersportbestemming versterken	Ontwikkeling vaarroutes	Ontwikkeling opvaarten NO Fryslân, Dongeradeel en Ferwerderadiel	3	++	-	H	n	+	I, U	
			Ontwikkeling blauwe TOP's Ferwerderadiel	3	++	-	L	n	+	I, U	
			Ontwikkeling voorziening langs Elfsteden vaarroute (Ferwerderadiel) (ook genoemd in tabel 4.2)	3	++	+/-	L	n	+	I, U	
			Lytse Farwegen, Franekeradeel	2	++	-	M	n	+	I, U	
				Afmeervoorziening in Nieuwe Willemshaven tbv luxe zeewaardige cruisevaart (Harlingen)	4	+++	+	H	d	+	I, U
			Ontwikkeling, uitbreiding jachthavens	Ontwikkeling, verbetering, uitbreiding jachthaven, Schiermonnikoog	2	++	-	M	n	+	I, U
		Masterplan Waterfront Franeker (infra onderdelen), Franekeradeel		3	++	-	H	d	+	I, U	
		Verbetering, uitbreiding jachthaven Terschelling, fase 2: ombouw naar boxensysteem en drijvende steigers voor bruine vloot		2	++	-	M	d	+	I, U	
Herinrichting jachthaven Nes, verduurzaming en natuurontwikkeling (Ameland)	3	++		-	H	n	+	I, U			
	f. Waddenkust aanbod verder ontwikkelen	Ontwikkeling verblijfsaccommodaties langs de kust	Stimuleren/ondersteunen ontwikkeling kleinschalig verblijf bij Zwarte Haan (het Bildt)	3	+++	+/-	L	n	+	S, O	
III. Duurzaamheid en landschap	d. Natuur- en landschapsontwikkeling tbv waddenbeleving		Kwelder ontwikkelingsproject "Naar Buiten – Holwerd", Dongeradeel	1	++	-	M	D	+	S, O	

Provincie Fryslân

(samen met / in overleg met organisatie rond streekagenda's/ streekhuizen*)

- Initiatief en coördinatie (toeristisch) Waddenbeleid
- Trekker, coördinator, administratie van (mede)financiering van het programma
- Coördinatie overleg, afstemming en realisatie programma
- Ondersteunen/bewaken ruimtelijke kwaliteit Waddenregio
- Coördinatie waddenoverleg belanghebbende organisaties
- Initiatief promotie-organisatie
- Stimuleringsmaatregelen / voorwaarden duurzame ontwikkeling

Gemeenten Waddenregio

- Beheer publieke en recreatieve voorzieningen en infrastructuur
- Ontwikkelen en realisatie lokale publieke projecten
- Medefinanciering van projecten uit het programma
- Ontwikkeling en realisatie lokaal toeristisch beleid
- Stimuleren/uitdagen toeristische ondernemers in innovaties en transities en gastheerschap
- Creëren randvoorwaarden samenwerking, promotie, evenementen
- Bewaken ruimtelijke kwaliteit en welstand op lokaal niveau
- Stimuleren ontwikkeling toeristische keten
- Stimuleren en trekken duurzame ontwikkeling

Ondernemers en ondernemende burgers

- Ontvangst gasten/bezoekers Waddengebied
- Initiëren en uitvoeren/exploiteren toeristisch-recreatieve bedrijvigheid
- Organisatie en uitvoering van de (regio)promotie
- Innovatie

- Doorontwikkelen en coördineren van het gastheerschap
- Arrangementen ontwikkelen
- Evenementen organiseren
- Waddenbeleving ontwikkelen en aanbieden
- Natuur- en landschapsbeheer

Terreinbeherende organisaties

- Beheren van natuur en landschap van het Werelderfgoed Waddenzee;
- Ontvangst gasten/bezoekers Waddennatuur en -landschap
- Initiëren en exploiteren natuurbeleving- en educatieve voorzieningen
- Toegankelijk en beleefbaar maken van natuur en landschap
- Innovatie
- Doorontwikkelen en coördineren van het gastheerschap
- Beleefarrangementen ontwikkelen

Intermediaire organisaties

Op coöperatieve wijze behartigen van de belangen van de achterban en van het toerisme in het Waddengebied:

- Stimuleren van ontwikkelingen w.o. evenementen, gastheerschap en waddenbeleving (in samenwerking met andere organisaties en ondernemers)
- Pro-actief aanjagen van promotie van de Wadden

4.10 Projectorganisatie

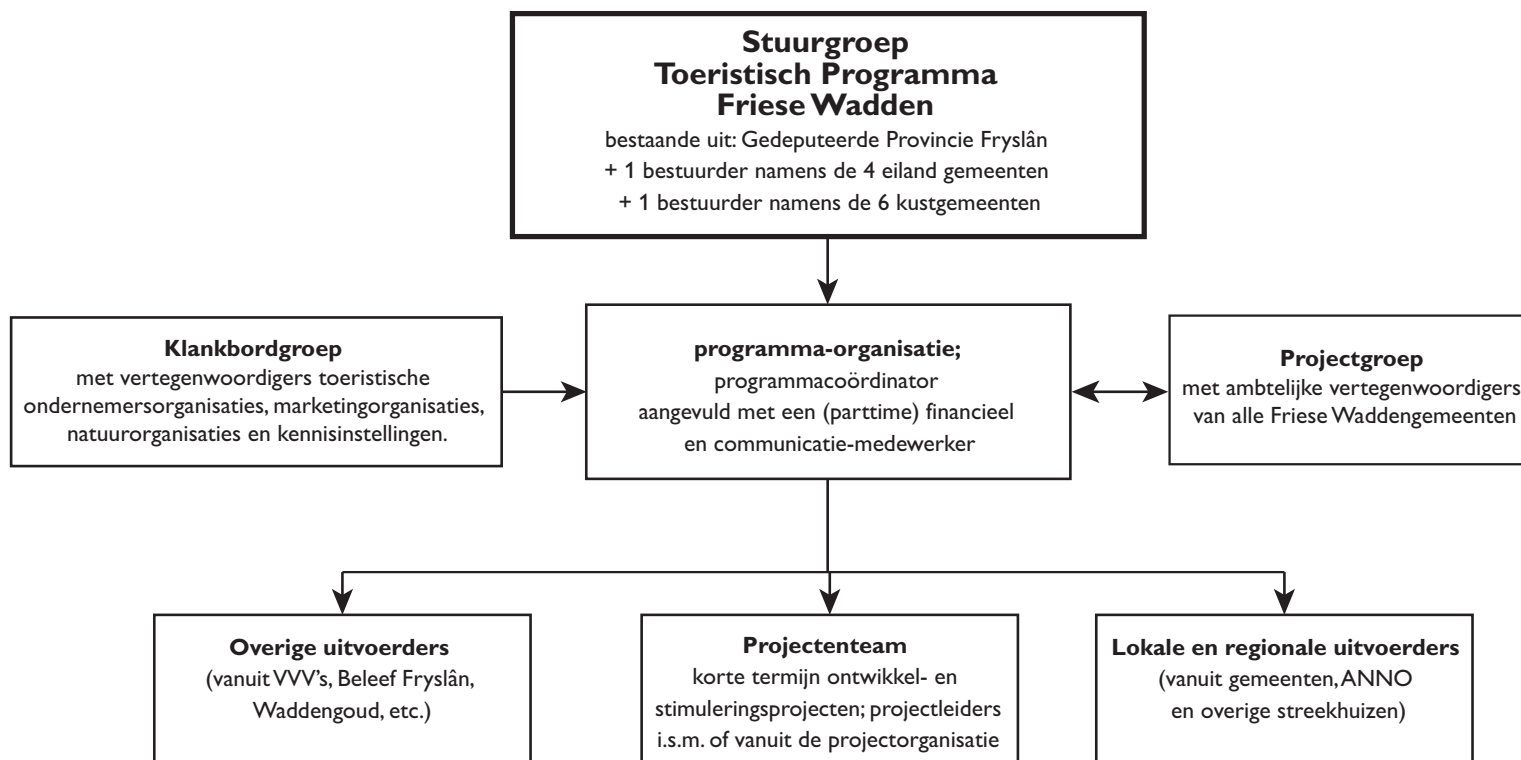
Geïnitieerd door de Provincie Fryslân wordt een programmaorganisatie ingericht om de uitvoering van het Toeristisch Programma Friese Wadden op te starten en te begeleiden/ coördineren. In de tweede helft van 2013 wordt de projectorganisatie verder

uitgewerkt en afgestemd op de organisatie rond de streekagenda's. Het centrale programmamanagement wordt ondergebracht bij de bestaande programma-organisatie Friese Meren Project/ Fryslân Topattractie. Deze organisatie bestaat uit een programmacoördinator aangevuld met een (parttime) financieel en communicatie-medewerker.

Er moet een evenwicht ontstaan tussen centrale aansturing op het niveau van dit Toeristisch Programma Friese Wadden en de organisatie van de streekagenda's van de 4 gebieden die samen het toeristisch Wadden Programmagebied vormen. Bestuurlijke drukte en extra overlegstructuren moeten hierbij zoveel mogelijk voorkomen worden. De stuurgroep bestaat uit één gedeputeerde van de Provincie, één bestuurder namens de zes kustgemeenten en één bestuurder namens de eilandgemeenten. De stuurgroep ziet toe op een adequate en juiste uitvoering van het programma. Vervolgens wordt ingegaan op de projectorganisatie die noodzakelijk is om het programma uit te voeren waarbij de programma-organisatie TPFV periodiek verantwoordelijkheid aflegt aan de stuurgroep.

Daarnaast heeft de programma-organisatie intensief overleg en stemt voortdurend over en weer af met een projectgroep bestaande uit de ambtelijke vertegenwoordigers van alle Friese Waddengemeenten.

Nadrukkelijk wordt er voor gekozen om de maatregelen en projecten van dit Toeristische Programma Friese Wadden één op één over te nemen in de streekagenda's, de aansturing vanuit de centrale programma-organisatie te laten plaatsvinden en de uitvoering zoveel mogelijk onder de streekagenda's te laten plaatsvinden vooral voor die projecten waarvoor



Afbeelding 4.1: Projectorganisatie Toeristisch Programma Friese Wadden (voorstel)

de kaders helder zijn en een heldere opdracht beschreven kan worden. De Wadden-brede projecten en toeristische projecten die een specifieke deskundigheid vereisen zullen direct onder het programma-management worden uitgevoerd. Voor deze projecten zijn centrale regie en coördinatie gewenst. Synergie dient te worden gezocht met projecten die al aangestuurd worden door bestaande projectstructuren zoals die van De Nieuwe Afsluitdijk en Duurzame Wadden Eilanden.

De programma-organisatie kan zich laten adviseren door de bestaande klankbordgroep die bestaat uit onder meer toeristische ondernemersorganisaties (RECRON, HISWA, ed), marketingorganisaties, natuurorganisaties en kennisinstellingen. Deze klankbordgroep heeft vooral een adviesfunctie bij de provincie brede projecten en thema's. Daarnaast dienen vertegenwoordigers in de klankbordgroep te zorgen voor een goede terugkoppeling naar de verschillende achterbannen.

In de eerste fase, 2014-2015 ligt de nadruk van het uitvoeringsprogramma sterk op het ontwikkelen, stimuleren en ondersteunen van aanvullend onderzoek, (zoals transities op de eilanden, voorzieningen in de kustgemeenten, en samenbrengen promotie en arrangementen) en het (laten) uitvoeren van de 'quick-win' projecten. Om bepaalde (overkoepelende) projecten goed uitgevoerd te krijgen, zal het in het begin noodzakelijk zijn om de programma-organisatie met extra menskracht te ondersteunen. Projectleiders die de taal van ondernemers en toeristische (promotie) organisaties goed spreken en kennis hebben van procedures en subsidieprogramma's, zijn hiervoor het meest geschikt. Deze projectleiders pakken enkele samenhangende en

overkoepelende projecten (bv. transities, wadden-beleving, organisatie & monitoring) stevig op en zorgen er voor dat deze in samenwerking met betrokken partijen tot stand worden gebracht. De projectleiders kunnen deels vanuit de projectbureaus/streekhuizen werken. Afhankelijk van het resultaat en de belangstelling voor ondersteuning (bij bijvoorbeeld transities), kan dit team van projectleiders in het tweede jaar (deels) gecontinueerd worden. De programmacoördinator kan zich dan ondertussen, samen met de projectbureaus/streekhuizen en gemeentelijke beleidsmedewerkers toerisme, meer richten op de uitwerking en financiering van de andere prioritaire en de belangrijke infrastructuur projecten.

Hieronder is op hoofdlijnen een overzicht gegeven van de taken en verantwoordelijkheden van het centrale programmanagement en de projectbureaus/streekhuizen (Streekwurk).

Centrale programmamanagement/projectorganisatie:

- Sturing op samenhang totale TPFW programma en programmadoelen
- Monitoring op doelen TPFW programma
- Marketing & Werelderfgoed
- Ontwikkelen, stimuleren en ondersteunen van aanvullend toeristisch onderzoek in het hele Waddengebied
- Wadden brede projecten (waarvoor de kaders minder helder zijn)
- Verbindingen leggen tussen TPFW en ander beleid/programma's
- Samen op werken in projecten met Streekwurk (betrokken projectbureaus/streekhuizen)

Projectbureaus/streekhuizen:

- Het loket voor lokale en streekgebonden toeristische projecten
- Uitvoering van TPFW op streekniveau, lokale en streekgebonden projecten, waddenbrede projecten waarvoor de kaders helder zijn
- Verbindingen leggen tussen TPFW en andere projecten in de streek
- Samen op werken in (toeristische) projecten met projectorganisatie TPFW

Op de vorige pagina is een schematisch overzicht gegeven van de programma-organisatie op hoofdlijnen.

4.11 Begroting en Financiering

De totale begroting voor de uitvoering van het Toeristisch Programma Friese Wadden is medio 2013 nog niet te maken. Er bestaan nog te veel onzekerheden, projecten zijn nog niet uitgewerkt en begroot en er is nog niet duidelijk wat wanneer uitgevoerd zou kunnen worden. Datzelfde geldt uiteraard voor de financiering waarbij het ook nog onduidelijk is welke projecten voor subsidies uit verschillende programma's in aanmerking zouden kunnen komen. Voor de begroting is het daarom meer reëel om voorlopig alleen een begroting voor het eerste jaar (te beginnen vanaf 1 januari 2014) te maken. Deze begroting omvat dan de volgende onderdelen:

- Programma-organisatie bij de Provincie
- Team projectleiders
- Personeelsinzet gemeenten
- Advieswerkzaamheden ten behoeve van diverse (onderzoeks)projecten
- Uitvoeringskosten direct uitvoerbare projecten



Programma-organisatie Provincie

Het programmamanagement wordt ondergebracht bij de bestaande programmaorganisatie Friese Meren Project/Fryslân Topattractie en wordt gefinancierd door de Provincie.

Personele inzet gemeenten

Voor de aansturing van het programma (coördinatie, afstemming, vergaderen/bijeenkomsten, etc.) wordt op 0,1 fte per jaar gerekend voor alle tien deelnemende gemeenten. Daarnaast moet gerekend worden op een personeelsinzet (toerisme, RO, inspectie, etc.) voor de uitvoering van (lokale) projecten; voor de eilandgemeenten wordt deze geraamd op 0,5 tot 1,0 fte (per jaar), voor Harlingen en Dongeradeel rond de 0,5 fte (per jaar) en voor de vier overige kustgemeenten op ca 0,3 fte (per jaar). Hierbij moet aangetekend worden dat deze laatste kostenpost sterk kan verschillen tussen de gemeenten en per jaar. Het is immers afhankelijk van de uitvoeringsprojecten die gemeenten inbrengen, gehonoreerd en uitgevoerd worden. De personeelsinzet door gemeenten voor de aansturing en coördinatie van het programma wordt gefinancierd door de gemeenten zelf. Bij de voorbereiding en uitvoering van lokale projecten zal dat meestal ook het geval zijn. Soms kan het echter ook nodig zijn om deze personeelsinzet onderdeel te laten zijn van de totale projectkosten. Hierdoor kan deze inzet ook deels meegefinancierd worden vanuit subsidieregelingen en fondsen.

Team projectleiders

De kosten voor dit team zijn nog niet te ramen en hangen ook af van de inzet die vanuit de streekhuizen geleverd kan worden. Zeker is dat enkele projectleiders nodig zijn om de overkoepelende projecten (bv. transities, waddenbeleving vormgeven) van de

grond te krijgen. Deze kunnen betaald worden uit het budget dat de Provincie aangevraagd heeft bij PS en voorwaardelijk beschikbaar is gesteld om dit programma op te starten. Voor de jaren 2014 en 2015 bedraagt dit budget per jaar € 250.000, totaal € 500.000.

Advieswerk onderzoeksprojecten

Wanneer wordt uitgegaan van inzet vanuit de gemeenten/provincie voor de meeste projecten, blijven onderstaande projecten over als prioritaire (onderzoeks)projecten voor het 1^e jaar waarvoor externe ondersteuning/kennis gewenst is:

- Nulmeting als start van monitoring; onderdeel van het monitoringsproject (€ 100.000)
 - Concept ontvangst waddenbezoek ontwikkelen: pm (relatie Waddenfonds projecten van externen, Werelderfgoed Waddenzee Actieplan, geldt voor 3 provincies / event. 3 landen)
 - Studie transitie verblijfsrecreatie accommodaties alle eilanden: € 40.000
 - Oplossing voor structureel beheer routenetwerken, overal maar in het bijzonder op de Waddeneilanden: € 25.000
 - Opvolging methodiek/afspraken rond beddenboekhouding: pm
 - Waddenbereikbaarheid en reisbeleving en reisgemak (richting Wadden) concepten ontwikkelen: pm
- De onderzoeken in het eerste jaar kunnen deels uit het door de Provincie geraamde opstartbudget TPFV (€ 500.000,=) gefinancierd worden. Dit budget is echter nadrukkelijk ook bedoeld als cofinancieringsbudget voor concrete projecten. Over de precieze invulling van dit budget beslist de stuurgroep op basis van voorstellen van de programmamanager.

Financiering (overige) projecten

De financiering van de uitvoering van prioritaire en belangrijke infrastructurele projecten wordt per project onderzocht, bekeken en besloten. Daarbij worden ook externe bronnen betrokken, zoals het Waddenfonds, Interreg, OP-Noord, NUON gelden, ed. Met name het Waddenfonds biedt goede mogelijkheden. Projecten die daarvoor in aanmerking komen, krijgen max. 40% financiering van uit dat Fonds, kunnen een beroep doen op provinciale cofinanciering en zullen daarnaast vanuit andere bronnen en eigen bijdrages gefinancierd moeten worden.

4.12 Start-up programma 2014-2015

Zoals eerder aangegeven is er voor dit toeristisch programma nog geen compleet uitvoeringsprogramma te maken omdat nog te veel onzekerheden zijn met betrekking tot uitwerking, uitvoering en financiering van (de meeste) projecten. Dit betekent echter niet dat er niet al gestart kan worden met de uitvoering van projecten die al wel op korte termijn uitvoerbaar zijn. Hieronder is daartoe een overzicht gegeven, waarbij het projecten betreft die afkomstig zijn uit de tabellen 4.2 en 4.3. Deze groep van projecten wordt het start-up programma voor de jaren 2014 en 2015 genoemd (zie tabel 4.4).

Tabel 4.4: Start-up programma 2014-2015

Lijnen	Maatregelen	Koepelprojecten	Individuele projecten	Economische betekenis	Noodzakelijkheid	Investeringsomvang	Financiering (niet of deels)	Gemeentelijke rollen
I. Aanbod Hardware: ontwikkeling, transitie, kwaliteit en beheer	a. Aanpassing van het verblijfsaanbod aan veranderende vraag (innovatie en transitie)	Transitie verblijfsaanbod op de eilanden	Studie transitie verblijfsrecreatie accommodaties eilanden	3	+++	€ 50.000	TPFW	O
			Oplossing structureel beheer routenetwerken	3	+++	€ 100.000	TPFW	I, U
	b. Toeristisch keten van vermaak en vertier ontwikkelen (innovatie en transitie)	Verbetering routenetwerken	Buitendijkse wandelroutes, Ferwerderadiel	2	++	€ 28.550	gem	I, S
			Verbinding (doortrekken) buitendijkse fietspaden buurgemeenten, Ferwerderadiel	2	++	€ 33.000	deels gem	I, S
			Verbetering strandovergangen, incl. faciliteiten Terschelling	1	++	€ 1 mio	deels gem	I, U
		Verbetering strandovergangen	Transitie badstrand – strandovergang Badhuys Vlieland	1	++	€ 200.000	deels gem	I, U
			Herinrichting en toegankelijkheid verbeteren 3 strandovergangen, Ameland	1	++	€ 720.000	deels gem	I, U
		Overig	Herinrichting centrum Dorp en Badweg, Schiermonnikoog	1	++	€ 560.000	deels gem	I, U
	d. Onthaal in en beleefbaarheid van het Waddengebied upgraden / vergroten	Ontwikkeling bezoekerscentra	Bezoekerscentrum op Nieuwe Willemskade (Harlingen); thema het maritieme verleden van Noord-Nederland, planontwikkeling	2	++	€ 100.000	gem	I, U
	e. Wadden Watersportbestemming versterken	Ontwikkeling vaarroutes	Inventarisatie Ontwikkeling opvaarten NO Fryslân, Dongeradeel en Ferwerderadiel	3	++	€ 25.000	deels gem	I, U
Ontwikkeling voorzieningen langs Elfsteden vaarroute: boothelling De Dwinger en toeristisch-recreatief inrichtingsplan Bartlehiem (Ferwerderadiel)			3	++	onbekend	niet	I, U	
Lytse Farwegen, Franekeradeel			2	++	€ 265.000	deels gem	I, U	
Afmeervoorziening in Nieuwe Willemshaven tbv zeewaardige luxe cruisevaart (Harlingen)			4	+++	onbekend	gem	I, U	

		Ontwikkeling, uitbreiding jachthavens	Masterplan Waterfront Franeker : diverse infra onderdelen	3	++	€ 3,5 mio	deels gem	I, U
			Verbetering, uitbreiding jachthaven Terschelling, fase 2: ombouw naar boxensysteem en drijvende steigers voor bruine vloot	2	++	onbekend	niet	I, U
	f. Waddenkust aanbod verder ontwikkelen	Ontwikkeling verblijfsaccommodaties langs de kust	Stimuleren/ondersteunen ontwikkeling kleinschalig verblijf bij Zwarte Haan (het Bildt)	3	+++	onbekend	privaat	S, O
II. Aanbod Software	a. Digitalisering van het Waddengebied		Wifi op alle openbare locatie en accommodaties	2	+++	onbekend	niet	I, U
	b. Waddenbeleving vergroten		Ontwikkeling samenbrengen waddendagtochten, excursies, arrangementen eilanden/kustgemeenten (begin waddenbezoek concept)	4	+++	€ 100.000	TPFW	S, O
	c. Waddengastheerschap		Project Gastheerschap: Cursussen in Harlingen ivm cruisevaart en Expeditie Waddengebied: waddengastengildes, individuele belevingsprogramma's, kwaliteitsverbetering & certificering ondernemers, feedback organiseren, monitoring	4	+++	€ 300.000	niet	S, O
	d. Waddenpromotie		Volledige gezamenlijke marketing en promotie van de eilanden, incl. strategie	4	+++	€ 50.000	TPFW	S, O
III. Duurzaamheid en landschap	c. Natuur en Landschapsontwikkeling t.b.v. van waddenbeleving		Kwelder ontwikkelingsproject "Naar Buiten – Holwerd", Dongeradeel	1	++	€ 1,44 mio	deels gem	S,O
	e. Milieuproblemen oplossen		Structureel oplossen baggerproblematiek (jacht)havens eilanden in relatie tot kosten en Natura 2000 beleid	3	+++	onbekend	niet	I, S, O
IV. Organisatie en Monitoring	a. Vergroten organisatiegraad sector		Aantrekken/aanstellen coördinatoren/trekkers toerisme Schiermonnikoog (en evt. andere eilanden)	4	+++	onbekend	Gem + TPFW	I, U
			Moderniseren/optimaliseren toeristenbelasting eilanden en/of kustgemeenten; WOZ heffing en duidelijkheid over besteding middelen	3	+++	€ 25.000 per gem	Gem + TPFW	I, U
	c. Monitoring		Monitoringprogramma inclusief nulmeting 2013 of 2014	4	+++	€ 100.000	Gem + TPFW	S, O





BIJLAGEN



Bijlage 1 Toelichting op het hoofddoel

Hoofddoel

In hoofdstuk 4 paragraaf 2 is het hoofddoel van het Toeristisch Programma Friese Wadden als volgt geformuleerd:

De omzet en werkgelegenheid in de toeristische sector aangeduid als Bruto Toeristisch Product, is in 2020 op de Waddeneilanden minimaal op hetzelfde niveau als in het topjaar (Index 100) en voor de kustgemeenten gegroeid met 20% in vergelijking met 2010 (in beide gevallen inflatie gecorrigeerd).

Toelichting voor de Waddeneilanden

Bij de vaststelling en beoordeling van dit hoofddoel wordt op 3 punten een kanttekening geplaatst vanuit de Waddeneilanden:

1. Het topjaar
2. De werkgelegenheid
3. Het ambitieniveau

Daarom wordt navolgend een korte toelichting gegeven op de onderliggende argumenten.

1. Het topjaar

Het bepalen van het topjaar en het berekenen van de omzet in dat jaar is lastig, omdat er eigenlijk te weinig betrouwbare gegevens voor handen zijn. De gegevens waarvan voor de bepaling van dat topjaar het beste gebruikt gemaakt kan worden, zijn:

- Aantal bezoekers: overtochten, aankomsten in jachthavens en anderszins
- Gemiddelde verblijfsduur
- Gemiddelde bestedingen per dag.

De economische omzet wordt berekend door deze gegevens met elkaar te vermenigvuldigen.

Het aantal bezoekers is goed bekend op basis van de data van de rederijen, jachthavenbeheerders, vliegveld en wandlooporganisaties. Er blijven dan nog enige andere aankomsten over (bijv. particuliere

oversteken) die niet geregistreerd worden, maar dat aantal is zeer gering.

Bij het aantal bezoekers moet onderscheid gemaakt worden tussen eigen inwoners (worden niet meegeteld), dagtoeristen en verblijfstoeristen. Dit laatste is relevant vanwege de verschillen in verblijfsduur en bestedingen.

Voor de gemiddelde verblijfsduur en bestedingen wordt gebruik gemaakt van Toerdata Noord gegevens.

Op basis van deze gegevens heeft Terschelling in 2009 een omzet € 114 miljoen. (5% is dagrecreant; de verblijfsduur is gemiddeld 5,1 dag; de bestedingen van dagtoeristen zijn € 27,18 per dag; van verblijfstoeristen € 37,50 per dag en aan overnachtingkosten € 22,55 per dag). Terschelling brengt daarbij ook nog een correctie aan voor toeristen die bij familie/vrienden verblijven en dus geen overnachtingkosten hebben.

Alleen Terschelling blijkt in staat deze berekening te kunnen maken, de drie andere eilanden niet. Zij hebben op basis van andere gegevens een topjaar met omzet benoemd. Deze zijn:

- Vlieland: topjaar 2012; omzet € 35 miljoen (200.000 toeristen, maal 5 nachten en € 40 besteding pppd)
- Ameland: topjaar 2011; omzet € 110 miljoen (gebaseerd op steekproef en metingen van de bank)
- Schiermonnikoog: topjaar 2003 (o.b.v. overtochten, 296.000); omzet: onbekend.

Met het neerzetten van deze getallen wordt gerealiseerd dat deze (lang) niet 100% valide zijn en ook niet vergelijkbaar zijn. Echter vooralsnog is een betere inschatting thans niet (meer) mogelijk. Afgesproken is dat een nieuwe, betrouwbare nulmeting in 2014 zal plaatsvinden.

2. *De werkgelegenheid*

Behoud van werkgelegenheid is zeker een doelstelling, maar tegelijkertijd lastig te bepalen op de eilanden. Er zijn wel cijfers hierover beschikbaar (waaruit bijvoorbeeld blijkt dat deze op Terschelling in 2002 op 893 en in 2006 op 767 arbeidsplaatsen ligt), maar deze fluctueren te veel om betrouwbaar te kunnen zijn. Het berekenen van die werkgelegenheid op de eilanden blijkt is te complex vanwege de hoge en seizoensgebonden instroom van arbeidskrachten van buitenaf. Om pragmatische redenen is daarom besloten de doelstelling van behoud van werkgelegenheid wel vast te houden maar deze in de monitoring niet verder mee te nemen.

3. *Het ambitieniveau*

Het ambitieniveau van het hoofddoel voor de eilanden lijkt laag te liggen. Echter de verschillen tussen de eilanden zijn groot. Schiermonnikoog heeft sinds 2003

al met een achteruitgang te maken (geschat op ca. 25%), dus voor hen zal het hoofddoel nog een hele lastige worden. Ameland daarentegen heeft haar topjaar in 2011 gehad. De achteruitgang wordt daar sindsdien op 'slechts' een paar % geschat. Om in 2020 terug op het topjaar niveau te zijn, is daar de noodzaak voor groei dus beperkt. Ameland stelt zich daarom een hoger doel en heeft haar eigen doelstelling vastgesteld op 2% per jaar ten opzichte van 2013. Hiermee stelt Ameland zichzelf voor een pittige uitdaging gezien de huidige marktomstandigheden (de economische groeiverwachtingen voor de komende jaren zijn immers laag) en zich snel en sterk veranderende toeristische markt. Voor Ameland (en alle eilanden) betekent dit een forse investering in aanbod en product, hetgeen een goede, maar ambitieuze opgave is.

Bijlage 2 Overzicht en duiding projecten

Lijnen	Maatregelen	Koepel- projecten	Individuele projecten	Status project											Uit- voerings- termijn			Finan- ciering			
				Economische betekenis	Noodzakelijkheid	quick wins	Voorstel NL RNT	idee / initiatief	definitie/Ontwerp	In voorbereiding	Realisatie	korte termijn 2013 - 2014	middellange 2015 - 2017	lange termijn 2018 - 2020	Investeringsomvang ⁵	niet/onduidelijk	deels	rond	haalbaarheid	Gemeentelijke rollen ⁶	
I. Aanbod Hardware: ontwikkeling, transitie, kwaliteit en beheer	a. Aanpassing van het verblijfsaanbod aan de veranderende vraag (innovatie en transitie)	Transitie verblijfs- accommodaties op de eilanden	Initiëren, stimuleren, ondersteunen meer bungalows, minder luchtbedden op Vlieland	5	++	-		x	x			x			M		x		+	I, S	
			Studie transitie verblijfsrecreatie accommodaties eilanden	3	+++	-	x					x			L	x				+	O
			Marktconform maken kampeerboerderijen aanbod op Ameland	5	++	-	x					x			H	x				0	S, O
			Ondersteuning transities op Schiermonnikoog	5	++	-	x					x	x		H	x				+	S, O
			Ondersteuning transities op Terschelling	5	++	-	x					x	x		H	x				+	S, O
			Innoveer kamperen	2	+	-		x					x		M	x				+	S, O
			Zorgtoeristische voorzieningen: initiëren, stimuleren, ondersteunen: alle eilanden	2	+++	-		x				x	x		M	x				0	S, O
			Zorgtoerisme en ouderzorg Vlieland combineren	2	++	-		x					x		M	x				+	I, U
	b. Toeristisch keten vermaak en vertier verder ontwikkelen (innovatie en transitie)	Ontwikkeling wellness- voorzieningen	Stimuleren en ondersteunen Kuuroord op Ameland	4	++	-				x	x	x		H		x			+	S, O	
			Stimuleren en ondersteunen Kuuroord/wellness faciliteiten op Terschelling	4	+	-		x					x		H	x			0	S, O	
			Stimuleren en ondersteunen Kuuroord/wellness faciliteiten op Schiermonnikoog	4	+	-		x					x		M	x			0	S, O	
			Stimuleren en ondersteunen Kuuroord op Vlieland	4	+	-		x				x			M	x			0	S, O	
			Ontwikkeling bezinningstoerisme kustgemeenten	2	+	-		x							L					+	S, O
			Stimuleren en ondersteunen Kuuroord in Dongeradeel en/of in Ferwerderadiel (Blije)	4	+	-			x			x	x		H	x			0	S, O	
			Optimalisering museumstructuren: Terschelling	1	+	-				x		x	x		M	x				+	I, U
			Museum voor beeldende kunst met permanente expositie van Hein Mader (Mader museum)	1	++	-		x						x	M	x				0	S, O
	Museum Eb en Vloed, haven Lauwersoog	1	++	-			x					x	M		x			+	S, O		

⁵ L = > 1 miljoen euro; M = 1 - 5 miljoen euro; H = < dan 5 miljoen euro

⁶ De gemeentelijke rollen worden aangeduid met I=initiëren, S=stimuleren, O=ondersteunen of U=uitvoeren. De ondersteunende rol wordt in projectfiches nader gespecificeerd middels een F=faciliteren (met subsidies of andere middelen), V=voorwaardenscheppend (beleidskaders om ontwikkelingen mogelijk te maken) of I=intermediair (brugfunctie tussen verschillende partijen)

Lijnen	Maatregelen	Koepel- projecten	Individuele projecten	Status project										Uit- voerings- termijn			Finan- ciering				
				Economische betekenis	Noodzakelijkheid	quick wins	Voorstel NL RNT	idee / initiatief	definitie/Ontwerp	In voorbereiding	Realisatie	korte termijn 2013 - 2014	middellange 2015 - 2017	lange termijn 2018 - 2020	Investeringsomvang ⁵	niet/onduidelijk	deels	rond	haalbaarheid	Gemeentelijke rollen ⁶	
		Verbetering routenetwerken	Kustgemeenten / Markant's positie versterken?	1	++	-		x				x				L		x		0	S, O
			Oplossing voor structureel beheer: overall	3	+++	-	x						x			L	x			0	I, U
				Verbetering routenetwerken Terschelling, incl. geschikt maken voor rolstoelen, elektrische fietsen ed.;	3	+++	-			x			x			M	x			0	I, U
				Verbetering routenetwerken Schiermonnikoog	2	+++	-		x			x			M	x				+	I, U
				Creëren MTB routes Ameland	2	+	-			x		x			L	x				+	S, O
				Creëren sluitende ruiterroute op Ameland	2	+	-			x		x			L		x			+	I, U
				Verbeteren fietsroutes Ameland, incl. geschikt maken voor rolstoelen, elektrische fietsen ed.	2	+++	-		x				x		M	x				0	I, U
				Rondje Lauwersmeer: versterken routes en kleinschalig recreatieve voorzieningen rond het Lauwersmeer	3	++	-		x				x		M		x			+	I, U
				TOP lokaasje tusken de Marren': o.a. opwaarderen Hoek van de Bant, Ezumazijl, Dokkumer Nieuwe Zijlen en Kollumeroord.	3	++	-		x					x	L	x				0	I, U
				Dwarsverbindingen LF- en LAW kustroutes ontwikkelen	2	++	-		x						L					+	I, U
				Ontsluiten buitendijks gebied Blokdijk	2	+	-		x				x		L	x				0	I, U
				Ontwikkeling Kornwerderzand (recreatieve routes en infrastructuur) (Súdwest Fryslân)	2	++	-		x					x		x				+	I, U
				Rondje Lauwersmeer: versterken routes en kleinschalige recreatieve voorzieningen; Dongeradeel	3	++	-			x			x					x		+	I, U
				Ontwikkeling recreatieve routes en infrastructuur ter verbinding binnen- en buitendijks, Ferwerderadiel	2	++	-		x				x			x				+	I, S
				Buitendijkse wandelroutes, Ferwerderadiel	2	++	-		x				x			x				+	I, S
				Verbinding (doortrekken) buitendijkse fietspaden buurgemeenten, Ferwerderadiel	2	++	-		x				x			x				+	I, S
				Ontwikkeling Zurich (verbetering toegankelijkheid buitendijkse fietspaden)	2	++	-		x					x		x				+	I, U
				Ontwikkeling verbindingen en routes in Driehoek Kornwerderzand - Makkum -Harlingen	2	++	-		x				x			x				+	I, U
				Ontwikkeling recreatieve routes en infrastructuur ter verbinding binnen- en buitendijk, diverse kustgemeenten	2	++	-		x				x		M	x				+	I, S

Lijnen	Maatregelen	Koepel- projecten	Individuele projecten	Status project			Uit- voerings- termijn			Finan- ciering									
				Economische betekenis	Noodzakelijkheid	quick wins	Voorstel NL RNT	idee / initiatief	definitie/Ontwerp	In voorbereiding	Realisatie	korte termijn 2013 - 2014	middellange 2015 - 2017	lange termijn 2018 - 2020	Investeringsomvang ⁵	niet/onduidelijk	deels	rond	haalbaarheid
			Buitendijkse wandelroutes, Ferwerderadiel	2	++	-		x					M	x				+	I, S
			Verbinding (doortrekken) buitendijkse fietspaden buurgemeenten, Ferwerderadiel	2	++	-		x					M	x				+	I, S
			Verbetering strandovergangen, incl. faciliteiten: Terschelling	1	++	-			x				M		x			+	I, U
			Transitie badstrand – strandovergang Badhuys Vlieland	1	++	-		x					M	x				+	I, U
			Herinrichting en toegankelijkheid 3 strandovergangen, incl. faciliteiten Ameland	1	++	-		x					M					+	I, U
			Verbetering strandovergangen, incl. faciliteiten: Schiermonnikoog	1	++	-		x					M	x				+	I, U
			Ontwikkeling Golfbanen	2	+	-		x				x	M	x				0	S, O
			Ontwikkeling Golfbaan in duinen Vlieland	2	+	-		x				x	M	x				-	S, O
			Uitbreiding golfbaan op Ameland (9 naar 18 holes)	2	+	-		x				x	M	x				0	S, O
			Golfbaan op 't vasteland (kustgemeenten)	2	+	-		x					M	x				0	S, O
			Ontwikkeling Outdoor-voorzieningen	2	+	-		x					L	x				+	S, O
			Ontwikkeling outdooractiviteiten voorzieningen Vlieland	2	+	-		x					L	x				+	S, O
			Waddenuitkijktoren (30 m)	1	+	-		x					L	x				0	I, U
			Waddentribune Hoek van de Bant	1	+	-		x					L	x				0	I, U
			Project 'Ruim baan voor de zeeforel in het Lauwersmeer'	1	+	-		x					M	x				0	S, O
			Ontwikkeling strand van Oostmahorn / Esonstad.	2	+	-		x					L	x				+	I, U
			Ontwikkeling speelbos/outdooractiviteiten voorzieningen Ameland, Nesserbos	2	+	-		x					L	x				+	S, O
			Overig	2	+	-		x					M	x				+	I, U
			Toeristische kop van herinrichting Lies	1	++	-		x					L	x				+	I, U
			Ameland voor iedereen; extra investeringen in toegankelijkheid voor mensen met beperking	2	++	-		x					M		x			+	I, U
			Herinrichting centrum dorp en Badweg Schiermonnikoog	1	++	-		x					L		x			+	I, U
			Entree van Ameland: verbetering veerdam en bedrijventerrein Nes	2	++	-		x					L	x				+	I, U

Lijnen	Maatregelen	Koepel- projecten	Individuele projecten	Status project										Uit- voerings- termijn			Finan- ciering						
				Economische betekenis	Noodzakelijkheid	quick wins	Voorstel NL RNT	idee / initiatief	definitie/Ontwerp	In voorbereiding	Realisatie	korte termijn 2013 - 2014	middellange 2015 - 2017	lange termijn 2018 - 2020	Investeringsomvang ⁵	niet/onduidelijk	deels	rond	haalbaarheid	Gemeentelijke rollen ⁶			
			Ontwikkeling forellen visvijver Terschelling	2	+	-	x					x	x		L	x			+	S, O			
			Herinrichting Heereweg Schiermonnikoog	1	++	-	x						x		M	x			+	I, U			
			Herinrichting Veerдам Schiermonnikoog	1	++	-	x						x		M	x			+	I, U			
			Toeristisch recreatieve ontwikkeling Seinpaalduin Terschelling	2	+	-	x						x		M	x			+	I, U			
			Upgrading vliegveld Ameland	2	++	-		x				x			M		x		+	S, O			
	c. Zakelijke markt ontwikkelen		Ontwikkeling kleine congresvoorzieningen Terschelling	3	++	-		x				x			M		x		+	S, O			
			Ontwikkeling kleine congresvoorzieningen op Ameland	3	++	-	x						x		M	x			+	S, O			
	d. Onthaal in en beleefbaarheid van het Waddengebied upgraden / vergroten	Ontwikkeling havenfronten	Herinrichting havenplein en veerдам Vlieland	2	++	-	x						x		M	x			+	I, U			
				Ontwikkeling, herinrichting haventerrein Terschelling: realisatie loods havenfaciliteiten en herinrichting omgeving betonningsterrein	2	++	-		x						x		H		x		+	I, U	
				Ontwikkeling en/of herinrichting Veerдам Ameland	2	++	-								x		H		x		+	I, U	
				Verplaatsing en/of herinrichting haventerrein Schiermonnikoog	2	++	-	x							x		M	x			+	I, U	
				Ontwikkeling en/of herinrichting haventerrein Harlingen	2	++	-		x						x		M	x			+	I, U	
				Holwerd Poort tot de Waddenzee (Holwerd aan Zee), Dongeradeel	4	++	-		x							x	H	x			+	I,S,O,U	
				Ontwikkeling en/of herinrichting parkeer- annex haventerrein Holwerd	2	++	-		x							x	M	x			+	I, U	
				Waddenpoort Lauwersoog ontwikkelen (Masterplan Lauwersoog)	4	++	-							x	x		H			x	+	I, U	
				Ontwikkeling rede Paessens Moddergat (secundaire poort)	3	++	-		x						x		M	x			0	I, U	
				Ontwikkeling rede Zwarte Haan (secundaire poort)	3	++	-		x						x		M		x		+	I, U	
				Ontwikkeling bezoekerscentra	Concept ontvangst waddenbezoek ontwikkelen	3	+++	+	x							x		L	x			+	S, O
					Bezoekerscentrum op Nieuwe Willemskade (Harlingen); thema het maritieme verleden van Noord-Nederland	1	+	-		x							M				+	S, O	
					Ontwikkeling info en bezoekerscentrum Terschelling	1	+	-		x					x	x	M	x			+	I, U	
			Ontwikkeling info en bezoekerscentrum/ activiteiten Marrum / Noorderleech	3	+	-		x							L	x			+	S, O			
			Permanent Wadden Informatie Centrum Lauwersoog	2	+	-	x							x	L	x			-	S, O			

Lijnen	Maatregelen	Koepel- projecten	Individuele projecten	Status project										Uit- voerings- termijn			Finan- ciering					
				Economische betekenis	Noodzakelijkheid	quick wins	Voorstel NL RNT	idee / initiatief	definitie/Ontwerp	In voorbereiding	Realisatie	korte termijn 2013 - 2014	middellange 2015 - 2017	lange termijn 2018 - 2020	Investeringsomvang ⁵	niet/onduidelijk	deels	rond	haalbaarheid	Gemeentelijke rollen ⁶		
			Ontwikkeling Landmark met bezoekerscentrum Zurich	1	+	-		x													+	S, O
			Ontwikkeling waddenbelevingscentrum Holwerd	2	+	-		x													0	I, U
		Overig	Diversificatie vervoer over Waddenzee: initiëren, stimuleren, ondersteunen	3	+++	-	x					x	x		H	x					0	S, O
			Beleefbaarheid Waddengebied langs kust vergroten middels dobbes	3	+	-		x				x			M	x					0	S, O
			Bouwplaats historische schepen Moddergat	2	+	-		x	x				x		M		x				0	S, O
			Zwevend pad buitendijks ter hoogte van Blije	2	++	+		x					x		L	x					0	I, U
			Entrepotgebouw op de Willemskade restaureren en multifunctioneel inrichten voor toeristisch-recreatief gebruik (Harlingen)	2	++				x				x		M		x				+	I, U
			Ontwikkeling Strandbad 't Schoor	2	+	-		x					x		M	x					0	I, U
			Holwerd Poort tot de Waddenzee met onder meer: innovatieve dijkverbetering, verbetering toegankelijkheid zeedijken binnendijks	1	++	-		x						x	H	x					+	I, U
	e. Wadden Watersportbestemming versterken	Ontwikkeling (kite)surflocaties	Ontwikkeling (kite)surflocatie Hoek van de Bant en realisatie aanlegvoorzieningen en horeca	3	++	-			x				x		L	x					+	I, U
			Surfsport Vlieland en Schiermonnikoog ontwikkelen	2	+	-		x							L	x					+	S, O
			Ontwikkeling kleinschalige voorzieningen zeekajakken	1	+	-		x							L	x					+	I, U
		Ontwikkeling vaarroutes	Ontwikkeling opvaarten NO Fryslân Dongeradeel en Ferwerderadiel	3	++	-		x					x		H	x					0	I, U
			Ontwikkeling voorzieningen langs Elfsteden vaarroute: boothelling De Dwinger en toeristisch-recreatief inrichtingsplan Bartlehiem (Ferwerderadiel)	4	++	-		x					x		M	x					0	I, S
			Ontwikkeling Blauwe Tops (Ferwerderadiel)	3	++	-			x						L	x					+	I, U
			Súd Ie ontwikkeling	3	++	-				x					M		x				+	I, U
			Lytse Farwegen, Franekeradeel	2	++	-	x						x		M	x					+	I, U
			Afmeervoorziening in Nieuwe Willemshaven tbv luxe zeevaardige cruisevaart (Harlingen)	4	+++	-		x		x					M		x				+	I, U
		Ontwikkeling, uitbreiding jachthavens als	Uitbreiding en ontwikkeling jachthaven Vlieland	2	++	-		x					x		M	x					+	I, U
			Verbetering, uitbreiding jachthaven Terschelling, fase 2: ombouw naar boxensysteem en drijvende steigers voor	2	++	-		x					x	x	M		x				+	I, U

Lijnen	Maatregelen	Koepel- projecten	Individuele projecten	Status project										Uit- voerings- termijn		Finan- ciering			
				Economische betekenis	Noodzakelijkheid	quick wins	Voorstel NL RNT	idee / initiatief	definitie/Ontwerp	In voorbereiding	Realisatie	korte termijn 2013 - 2014	middellange 2015 - 2017	lange termijn 2018 - 2020	Investeringsomvang ⁵	niet/onduidelijk	deels	rond	haalbaarheid
		aantrekkelijk vaardoel met belevingswaarde	bruine vloot																
			Herinrichting jachthaven Nes, Ameland; verduurzaming en natuurontwikkeling	3	++	-			x			x		M		x		0	I, U
			Ontwikkeling jachthaven Ameland, Hollum	3	+	-		x				x	H	x			-		
			Ontwikkeling, verbetering en uitbreiding jachthaven Schiermonnikoog	3	++	-		x				x	M	x			0	I, U	
			Masterplan Waterfront Franeker (infra onderdelen), Franekeradeel	3	++	-				x	x	x	M		x		+	I, U	
			Aanlegmogelijkheden en- voorzieningen uitbreiden tbv opstaptelek voor rondvaartboten, cruise- en charterschepen	2	++	-		x				X	M	X			0	I, U	
			Bocht in het van Harinxmakanaal in Franeker verruimen (Masterplan Watersportkern)	1	++	-		x					x	H	X		0	I, U	
			Insteekhavens tbv passanten realiseren aan zuidzijde van Harinxmakanaal	1	++	-		x					x	H	X		0	I, U	
			Verbeteren aantrekkelijkheid zuiderkade voor passanten in Franeker	2	++	-		x						x	M	X		0	I, U
			Realiseren passantenplekken langs de Noordelijke bolwerken in Franeker	2	++	-		x				X	L	X			+	I, U	
			Vervanging Saakstra's brege door vaste brug in Franeker	1	++	-		x				X	H		X		+	I, U	
			Oosterpoortsdam vervangen door een vaste brug in Franeker	1	++	-		x				X	H	X			+	I, U	
			Bevaarbaarheid van de stadsgrachten in Franeker bevorderen	2	++	-		x					x	L	x		0	I, U	
			Invulling buitenhaven Wadzijde Breezanddijk	2	+	-		x				x	M	x			0	I, S	
			Verbetering, uitbreiding jachthaven Harlingen (Masterplan Toegangspoort)	3	++	-		x				x	H		x		+	I, U	
			Masterplan Waterfront Dokkum	3	++	-				x	x		H			x	+	I, U	
			Ontwikkeling jachthaven Holwerd	3	++	-			x			x	H	x			0	I, U	
			Kollum watersportdorp	3	++	-		x				x	M	x			0	I, S	
	f. Waddenkust aanbod verder ontwikkelen	Ontwikkeling verblijfs- accommodaties	Ondersteunen 5-sterren hotel hoek N31/Waddenzeedijk	4	++	-		x				x	H	x			0	S, O	
			Stimuleren 3-4 sterren 'waddenhotel' Holwerd	4	++	-			x			x	H		x		+	S, O	

Lijnen	Maatregelen	Koepel- projecten	Individuele projecten	Status project										Uit- voerings- termijn			Finan- ciering						
				Economische betekenis	Noodzakelijkheid	quick wins	Voorstel NL RNT	idee / initiatief	definitie/Ontwerp	In voorbereiding	Realisatie	korte termijn 2013 - 2014	middellange 2015 - 2017	lange termijn 2018 - 2020	Investeringsomvang ⁵	niet/onduidelijk	deels	rond	haalbaarheid	Gemeentelijke rollen ⁶			
		langs de kust	Stimuleren/ondersteunen ontwikkeling kleinschalig verblijf bij Zwarte Haan (het Bildt)	3	++	-		x						x		M		x			+	S, O	
			Stimuleren karaktervolle eigenwijze kleinschalige concepten als: B&B-adressen, 'Wadwandel-woningen', hergebruik leegstaande huisjes op dijken	3	++	-	x									M	x	x			0	S, O	
			Paalwoningen bij Zuricher polder	2	++	-		x					x		H	x					0	S, O	
			Ontwikkeling Eén waddentop attractie (verblijf): initiëren, stimuleren, ondersteunen	5	++	-			x				x		H	x					+	S, O	
			Upgrading gebied rond Café Restaurant De Poort van Fryslân (plan in voorbereiding)	3	+	-			x				x		M	x					+	S, O	
			Versterking dagrecreatieve mogelijkheden Kornwerderzand (cultuurhistorie, eco-educatie, campervoorzieningen, beleving sluisencomplex, passantenplaatsen watersport)	3	++	-			x				x		M	x					+	S, O, U	
II. Aanbod Software: wadbeleving, gastvrijheid, digitalisering, arrangementen, evenementen en promotie	a. Digitalisering van het waddengebied		Ontsluiting cultuurhistorie, natuur en landschap middels ICT toepassingen (QR-codes, Apps, layer, ed.)	2	++	+		x					x		L	x					+	I, U	
			Ontwikkeling Wadden App	2	++	+		x						x		L		x				+	S, O
			Wifi op alle openbare locaties en accommodaties (Ameland heeft al een uitgewerkt plan, incl. begroting voor aanleggen exploitatie)	2	+++	+		x							x		M		x			+	I, U
	b. Wadbeleving vergroten		Ontwikkeling samenbrengen waddendagtochten, excursies, arrangementen eilanden/kustgemeenten (begin waddenbezoek concept)	4	+++	+		x							x		L	x				+	S, O
			Ontwikkeling/samenbrengen arrangementenprogramma (eilanden & kustgemeenten; ook via en gericht op Culturele Hoofdstad 2018)	4	+++	+		x							x		L	x				+	S, O
			Ontwikkeling/samenbrengen evenementenprogramma (eilanden & kustgemeenten; ook via en gericht op Culturele Hoofdstad 2018)	4	+++	+		x							x		L	x				+	S, O
			Ontwikkeling outdoor activiteitenprogramma (eilanden & kustgemeenten)	3	++	-		x							x		L	x				+	S, O
			Waddengebied in de oorlog / bunkers(projectplan)	1	+	-		x							x		M	x				+	I, U
			'Wad'n Erfgoed' (projectenboek)	1	++	-									x	x	L			x		+	S, O

Lijnen	Maatregelen	Koepel- projecten	Individuele projecten	Status project										Uit- voerings- termijn			Finan- ciering					
				Economische betekenis	Noodzakelijkheid	quick wins	Voorstel NL RNT	idee / initiatief	definitie/Ontwerp	In voorbereiding	Realisatie	korte termijn 2013 - 2014	middellange 2015 - 2017	lange termijn 2018 - 2020	Investeringsomvang ⁵	niet/onduidelijk	deels	rond	haalbaarheid	Gemeentelijke rollen ⁶		
	c. Wadden gastheerschap	Ontwikkeling nichemarkten voor en naseizoenen	Koppeling natuur- en landschapsontwikkeling aan wadbeleving, kunst en cultuur Terschelling	2	+	-		x					x		L	x			+	S, O		
			Terpen en Wierdenlandschap; It Fryske Gea	1	+	-			x					x		L		x		+	S, O	
			Via gerichte evenementen in voor en naseizoenen nichemarkten trekken. Natuurliefhebbers, sporters, film, kunst en culturele festivals.	4	+++	-		x					x			M	x				+	S, O
			Project Gastheerschap: cursus Harlingen ivm cruisevaart en Expeditie Waddengebied: waddengastengildes, individuele belevingsprogramma's, kwaliteitsverbetering & certificering ondernemers, feedback organiseren, monitoring	4	+++	-		x					x			L		x			+	S, O
			Prijs 'Beste gastheerschap' ontwikkelen	1	++	+	x						x			L	x				+	S, O
			Geïntegreerd bagagevervoer van voordeur (herkomst) tot accommodatie (op het eiland)	3	+++	-		x	x						x	M	x				0	S, O
	d. Wadden-promotie	Werelderfgoed Waddenzee	Wadden als één merk in de markt zetten onder de paraplu van het Werelderfgoed	3	+++	-		x					x		L	x				+	S, O	
			Opschalen naar Werelderfgoed Waddenzee marketing in combinatie met Groningen en de Kop van Noord Holland	2	++	-		x				x	x		L	x				0	S, O	
			Film, BBC kwaliteit maken over het Werelderfgoed Waddenzee	1	++	-										L					+	S, O
			Volledige gezamenlijke marketing & promotie van de eilanden	4	+++	+		x						x		L	x				+	S, O
		Overig	Kamer van Koophandel; arrangementen in combinatie met Eelde	2	+	-		x						x		L	x				0	S, O
			Nieuwe meerjarige marketingstrategie Waddeneilanden, incl. inzet social media	3	+++	+		x						x		L	x				+	S, O
			Promotie bundelen en inzetten op primaire markten	5	+++	+		x						x		L	x				+	S, O
III. Duurzaamheid en landschap	a. Stimuleren, ondersteunen duurzame		Convenant Duurzaamheid Ondernemers/overheden. Ondersteuning verkrijgen duurzaamheidskeurmerk (Waddengoud, Green Key, Blauwe Vlag)	2	++	-		x						L	x				+	I, S, O		

Lijnen	Maatregelen	Koepel- projecten	Individuele projecten	Status project										Uit- voerings- termijn		Finan- ciering		Gemeentelijke rollen ⁶					
				Economische betekenis	Noodzakelijkheid	quick wins	Voorstel NL RNT	idee / initiatief	definitie/Ontwerp	In voorbereiding	Realisatie	korte termijn 2013 - 2014	middellange 2015 - 2017	lange termijn 2018 - 2020	Investeringsomvang ⁵	niet/onduidelijk	deels		rond	haalbaarheid			
	bedrijfsvoering		Stimuleren en ondersteuning inzet duurzame energie door voorzieningen: bv. veerboten	2	++	-		x						x	M	x			+	S, O			
			Stimuleren en ondersteunen duurzame, (biologische) agrarische bedrijven, incl. streekproducten, beleving ed. (m.n. op eilanden)	3	+++	-		x					x		H	x				0	S, O		
			Stimuleren en ondersteunen duurzame bedrijfsvoering - toeristische accommodaties	2	++	-		x					x		M	x					+	S, O	
	b. Ontwikkeling duurzaam vervoer			Initiëren, stimuleren en ondersteunen elektrisch (OV)vervoer op eilanden; bv. verhuur e-cars & -bikes bij havens	1	+++	-		x						x	M	x			0	S, O		
				Kortere vaargeul naar Ameland	1	+	-		x					x		H	x				-	S, O	
				Gratis openbaar vervoer Ameland	1	++	-		x					x		L	x				0	I, U	
	c. Lokale energie-productie			Alle eilanden zelfvoorzienend op energiegebied: stimuleren en ondersteunen; bv. middels getijde-energiewinning, energiecoöperaties zoals op Ameland	2	++	-		x						x	H	x			0	I, S, O		
				Water als topsector; blue-energy; ketenontwikkeling; kenniscentrum	2	++	-		x					x		H	x				0	S, O	
				Energie-eiland Breezanddijk	2	++	-		x					x		H	x				0	S, O	
	d. Natuur en Landschaps-ontwikkeling t.b.v. van wadden-beleving			Gastheerschap m/v op de Waddenzee (wadwachten)	1	+	-			x				x		L	x			0	S, O		
				Het Tij Gekeerd' Herstelplan voor het Waddengebied	2	++	-			x					x	M	x				0	S, O	
				Toegankelijkheid agrarisch kustlandschap vergroten	1	++	-		x						x		L	x				0	S, O
				Aanleg kwelderlandschap op Terschelling (e.a. eilanden)	1	++	-		x						x	M	x				0	S, O	
				Dark Sky Lauwersmeer	1	++	-		x				x			M		x			+	S, O	
				Kwelder ontwikkelingsproject "Naar Buiten – Holwerd", Dongeradeel	1	++	-				x		x			M		x			+	S, O	
				Aankleding bedrijventerrein Nes	1	++	-		x					x		L	x				0	I, U	
	e. Milieu-problemen oplossen bagger-problematiek			Aanleg kwelderlandschap voor de waddenkust tussen Zurich en Harlingen	1	++	-		x					x	M	x				0	S, O		
				Oplossen problematiek Japanse oesterbanken Terschelling	1	+	-		x					x		M	x				0	S, O	
				Structureel oplossen baggerproblematiek eilanden; mede in relatie tot kosten en Natura 2000 beleid	3	+++	-		x					x	x	M	x				+	I, S, O	

Lijnen	Maatregelen	Koepel- projecten	Individuele projecten	Status project										Uit- voerings- termijn			Finan- ciering							
				Economische betekenis	Noodzakelijkheid	quick wins	Voorstel NL RNT	idee / initiatief	definitie/Ontwerp	In voorbereiding	Realisatie	korte termijn 2013 - 2014	middellange 2015 - 2017	lange termijn 2018 - 2020	Investeringsomvang ⁵	niet/onduidelijk	deels	rond	haalbaarheid	Gemeentelijke rollen ⁶				
IV. Organisatie & monitoring	a. Vergroten organisatiegraad sector		Ondernemers organiseren en vernieuwde positie in de sector geven	3	+++	+		x					x			L	x			+	S, O			
			Aantrekken/aanstellen coördinatoren/trekkers toerisme: Schiermonnikoog; evt. alle Waddeneilanden	4	+++	+		x						x			L	x			+	I, U		
			Vakantiebeurs voor ondernemers organiseren: samenwerking, productontwikkeling	1	++	-		x						x			L	x				+	S, O	
			Duurzame financiering Waddenpromotie	5	+++	+	x							x			L	x				x	I,S,O	
			Moderniseren en optimaliseren toeristenbelasting Eilanden en/of kustgemeenten; invoering WOZ heffing en duidelijkheid over besteding middelen	3	+++	-	x							x			L	x				+	I, U	
			Leertraject voor R&T Ondernemers (Nordwin College + Hanze Hogeschool)	3	++	-		x							x		L	x				+	S, O	
	b. Periodiek overleg tussen belanghebbende partijen c. Monitoring (Kencijfers verzameld en besproken)			Regionale netwerkbijeenkomsten organiseren	1	++	-	x						x		L	x				+	S, O		
				Boegbeelden; voorbeeldprojecten	2	++	-		x								L	x				+	S, O	
				Kennisbijeenkomsten organiseren/stimuleren/initiëren	3	+++	+	x							x			L	x				+	S, O
				Voorspellend en evaluerend meten met ondernemers (koppeling Toerdata)	4	+++	-		x							x		L	x				+	S, O
				Evaluatie/herbeoordeling beddenboekhouding eilanden: onderzoek	1	++	-		x						x	x		L	x				+	I, U
				Planologische ruimte bieden aan toeristische ontwikkeling (binnen de mogelijkheden en na gedegen afweging), m.n. in de kustgemeenten	4	+++	-	x								x		L	x				0	I, U
				Toeristisch beleid opstellen en actueel houden	3	+++	+	x							x	x	x	L	x				+	I, U
				Toerisme intrinsiek argument in politieke besluitvorming	3	+++	+	x							x			L	x				0	I, U

Literatuurlijst

Anonymus, 2011.
Samenvoeging plattelandsgebieden Midden en Noardwest Fryslân. Koepelnotitie gebiedskaders.

ANWB et al., 2011
Fietsbelevingsonderzoek Fryslân 2011. Eindrapportage van een onderzoek naar het beleven van fietspaden en routes in het oosten van de provincie Fryslân.

Atelier Fryslân, 2012.
Verstild getij. Een atlas van de Nederlandse Waddenkust. Arnhem/Leeuwarden.

Atelier Fryslân, 2012.
Waddenland aan Zee. De Nederlandse Waddenkust ontwaakt. Rapport plus presentatie. Leeuwarden.

Atelier Fryslân, 2012.
Fryslân aan Zee. Herstel van een verbroken relatie. Arnhem.

Bazelmans, J., et al., 2012.
Understanding the cultural historical value of the Wadden Sea region. The co-evolution of environment and society in the Wadden Sea area in the Holocene up until early modern times (11,700 BCE-1800 AD): An outline. *Ocean & Coastal Management* 68 (2012) 114 - 126.

Berenschot, Royal Haskoning DHV, 2012.
Convenant vaarrecreatie Waddenzee. Evaluatie. Een tussentijdse balans. Eindrapport en managementsamenvatting.

Berg, G. van den, et al., 2012
Jong en Dynamisch: de Wadden. 7 Boeiende lezingen. Waddenacademie.

Berg, J. van den, H. De Jong, 2012.
Fryslân aan zee. Herstel van een verbroken relatie. Atelier Fryslân, Leeuwarden.

Berger, M., et. al. 2012.
Advies Waddenland aan Zee, de Nederlandse waddenkust ontwaakt. Atelier Fryslân. Leeuwarden

Berman, M., 2012.
Jong en Dynamisch: de Wadden. 7 Boeiende lezingen. Waddenacademie

Blauw, M. VNN Fryslân, 2011.
Fietsbelevingsonderzoek Fryslân 2011. Eindrapportage van een onderzoek naar het beleven van fietspaden en routes in het oosten van de provinsie Fryslân.

Bosch en Slabbers, 2009.
Kiek over diek van Lauwerszee tot Dollard tou. Een route langs de Waddenkust in 2020.

Bunnik, J., 2010.
'Goede waar prijst zichzelf'. Onderzoeksrapport prijs-kwaliteitverhouding verhouding Ameland. Leusden.

Bunnik, J., 2010.
De diamant tegen het licht. Strategisch marketingplan Ameland. Leusden.

Bunnik, J., 2010.
Prijs de dag niet voor het avond is.
Onderzoeksrapport prijs- kwaliteitverhouding Nederlandse Waddeneilanden. Leusden.

Bureau Vijn, 2005.
Structuurplan Gemeente Schiermonnikoog.

Bureau voor Ruimte & Vrije Tijd. 2013.
Verblijfsrecreatie in Fryslân. Laatste concept onderzoeksrapport. Driebergen-Rijsenburg.

Common Wadden Sea Secretariat, 2007.
Project LancewadPlan 2004 - 2007. Working Group on Landscape and Cultural Heritage (WADCULT). Wilhelmshaven, Germany.

DLG, 2009.
Schetsboek Holwerter Fiersichten. Leeuwarden.

DLG, 2012.
Verkenning Waddenfonds. Koppelkansen in waddenland van overvloed. Leeuwarden.

Doeksen, Wagenborg, meerdere jaren.
Gegevens passagiers veerdiensten Vlieland, Terschelling, Ameland en Schiermonnikoog.

Draaisma, C., 2011.
Keurmerken voor duurzaamheid in Toerisme en Recreatie. Leeuwarden.

DRIVE!, 2012.
NO Fryslân, TOP lokaasje tusken de marren.
Parelsnoeren naar het Lauwersmeergebied in beeld en impressies van vier 'Fiersichten'. Wijnaldum.

Elzinga, G., O. Gjaltema, 2012.
Recreatieve gebiedsanalyse. Ameland, Terschelling, Vlieland, Texel.

ETFI, 2012.
Jeugd & Watersport. Vier schetsen voor de watersportsector in Fryslân in 2020. Leeuwarden.

ETFI, 2012.
Toerisme Monitor Fryslân en Groningen. Onderzoek naar de ontwikkeling van de toeristische sector in de provincies Fryslân en Groningen in het jaar 2011. Leeuwarden.

ETFI, 2013.
Complexiteit van de toekomst. Beperkingen van forecasting. Stenden, Leeuwarden

Gebiedsplatform Noardwest Fryslân, 2011.
Jaarplan 2012-2013. Plattelânsprojecten Noardwest Fryslân. Vrouwenparochie.

Gebiedsplatfoarm Noardwest Fryslân, 2012.
Villages of Culture | 'Village Image, doarpen opo eigen krêft'. Projectplan Transnationale Samenwerking met LEADER partnerregio's Avondhu-Blackwater (Irl) en AktivREgion Uthlande (D).

Gemeente Ameland, 2005.
'Daar gaan we naar toe!' Toerisme op Ameland. Toeristisch actieplan. Ballum.

Gemeente Dongeradeel, 2008.
Kadernotie Toerisme en Recreatie. Dokkum.

Gemeente Dongeradeel, 2012.
Naar Buiten - Holwerd. Kadernotie ideeën. Dokkum.
Gemeente Ferweradiel, 2012.
Agenda Netwerk Noordoost. Supplement Ferweradiel. Wy wurkje mei oan 'e takomst fan Noardeast Fryslân! Ferwert.

Gemeente Franekeradeel, 2011.
Zet koers naar de ster van de elf steden!. Masterplan Watersportkern Franeker. Deel 1 en 2.

Gemeente het Bildt, 2008.
Beleidskaders Recreatie & Toerisme gemeente het Bildt.

Gemeente Schiermonnikoog, 2006.
Voorstel tot participatie in project Promenade, Bezoekerscentrum Nieuwe Stijl. Schiermonnikoog.

Gemeente Schiermonnikoog, 2006.
Toeristische identiteit Schiermonnikoog. Eindrapport.

Gemeente Schiermonnikoog, 2010.
"Samenwerken aan een leefbaar en duurzaam Schiermonnikoog". Coalitieprogramma gemeente Schiermonnikoog. Periode 2010 - 2014

Gemeente Schiermonnikoog, 2012.
Plan van aanpak Schiermonnikoog 2025 + raadsbesluit. Schiermonnikoog.

Gemeente Súdwest Fryslân, 2011 - 2012.
Startnotitie en kaderstellende notitie Visie op
Toerisme in de gemeente Súdwest Fryslân 2012 -
2021. Het goud is van ons allemaal. Sneek.

Gemeente Súdwest Fryslân, 2013.
Gebiedsvisie op Afsluitdijk. Concept. Sneek.

Gjaltema, O., M.A. McDonald, 2011.
Noardwest Fryslân. Waddenland van overvloed.
Interpretation analyse met toeristische vertaling van
de regio Noardwest Fryslân. Borger/Lochem.

Grontmij, 2008.
Kadernotitie Recreatie en Toerisme Gemeente
Dongeradeel. Gemeente Dongeradeel. Eindrapport.

Grontmij | Vandertuuk, 2008.
Uitvoeringsprogramma Recreatie en Toerisme
Dongeradeel 2009-2017. Dokkum.

Grontmij, 2009.
Fietsknelpunten Terschelling. Onderzoek naar de
knelpunten in het fietspadennet op Terschelling.
Eindrapport.

Grontmij, 2009.
Wadden Werelderfgoedcentra. Advies over spreiding,
thema's, structuur en samenwerking. Drachten

Grontmij 2010.
Opvaren naar de Bildtse dorpen. Effectverkenning
bevaarbaar maken opvaarten – Fase 1. Assen.

Grontmij, 2011.
Masterplan Waterfront Dokkum. Drachten

Grontmij, 2012.
Onderzoek Erfpacht en verhuur vakantiewoningen
Waddeneilanden. Assen.

Grontmij, 2012.
Agenda Netwerk Noordoost. Supplement
Ferwerderadiel. Wy wurkje mei oan 'e takomst fan.
Assen.

Grontmij, E. Kwadraat Advies, 2011.
Duurzame Waddeneilanden. Op weg naar een
energieke toekomst in 2020. Assen.

Grontmij | Vandertuuk, 2009.
Toerisme langs de Waddenkust. Toeristisch-
recreatieve visie van de vier Middelsee Gemeenten.
Drachten.

Grontmij | Vandertuuk, 2012.
Er kan meer!(II). Noord-Nederland als internationale
vakantiebestemming, fase II. Kamer van Koophandel
Noord-Nederland. Assen, Beetserzwaag.

Grontmij, 2012.
Imago-onderzoek Fryslân 2012. Assen.

Groot, A. de, W. Van der Velden, 2012.
Lokale markt belangrijk voor vrijetijdsindustrie.
Rabobank.

Huig, P., M. Van Venrooij, 2011.
Toeristisch Recreatieve Ontwikkelingsmonitor
Gemeente Terschelling 2009 - 2010. Instituut Service
Management. Dienstcentrum van Stenden Hogeschool
Leeuwarden.

Huig, P., M. Van Venrooij, 2011.
Toeristen Onderzoek Haven Terschelling. Meting
2009 - 2010 Eindrapport. Instituut Service
Management. Dienstcentrum van Stenden Hogeschool
Leeuwarden.

Ijdema, S., F. Jorna, B. Boelens, 2012.
Aanpak experiment bevolkingsontwikkeling
Schiermonnikoog.

IMOSS, 2011.
Zet koers naar de ster van de elf steden! Masterplan
Watersportkern Franeker. Deel 1: Visie en
Maatregelen, deel 2: Onderbouwing en bijlagen en
reactienota.

Kenniscentrum Kusttoerisme, 2012.
Cruisetoerisme. Vanuit breed perspectief
ingezoomd op Zeeland. Vlissingen.

LTO Noord, 2011
Landbouwvisie Terschelling 2012-2020

Meer, L. Van der, 2013.
Jachthaven Hollum, presentatie en schetstekening.
Tolbert.

Meijer, L. et. al., 2011.
Verstild getij. Een atlas van de Nederlandse
Waddenkust. Atelier Fryslan, Leeuwarden.

Ministerie van LNV, et al., 2007
Convenant Vaarrecreatie Waddenzee plus bijlagen.

Ministerie van VROM, 2007.
Ontwikkeling van de wadden voor natuur en mens.
Deel 4 van de planologische kernbeslissing Derde
Nota Waddenzee, tekst na parlementaire instemming.
Den Haag.

Ministerie van VROM, 2007.
Nota van toelichting bij deel 4 van de planologische
kernbeslissing Derde Nota Waddenzee. Den Haag.

Movement, Amsterdam, 2007.
Beleven en Bewaren, de wadden zijn het waard.
Provincie Noord-Holland
Muizer, A.P., W.H.J. Verhoeven, N.G. Timmermans,
2013.

De kracht van de kust economie. Een foto van de
economische motoren, een doorkijk naar hun
ontwikkeling en een SWOT-analyse. Panteia,
Zoetermeer.

MUST, 2007.
Strategische plananalyse Lauwersmeer. Amsterdam.

NBTC, 2012.
Toerisme in perspectief.

Nijdam, D.O., 2005.
Positioneringsdocument ten behoeve van Terschelling.
El Paso - Marketing & Communicatie.

Noordpeil landschap & stedenbouw, 2008.
Fryslân vanaf het water, beleving van ruimtelijke
kwaliteit door waterrecreanten. Ideeënbundel. Het
Friese Merenproject Provinsje Fryslân. Leeuwarden.

Ploeg, J.D. van der, 2012.
Een netwerkeconomie die draait om kwaliteit:
Waddengoud.

Postma, A., 2013.
Verblijfsrecreatie in Fryslân. Inleiding scenarioplanning.
Toelichting op scenario's en implicaties. Bijeenkomst
gemeenten Verblijfsrecreatie Fryslân. Leeuwarden.

Postma, A., 2012.
Onderzoek internationale marktkansen voor
toeristisch Noord-Nederland. European Tourism
Futures Institute in opdracht van KvK Noord
Nederland. Leeuwarden.

Project Lancewad Plan, 2007.
The Wadden Sea region. A living historic landscape.

Provincie Fryslân
Fryslân, toeristische topattractie in Nederland.
Notitie ter actualisering van de Beleidsnota
Recreatie en Toerisme 2002 – 2010. Leeuwarden.

Provincie Fryslân, 2002.
Verrassend Fryslân, gastvrij voor toerist en recreant.
Beleidsnota Recreatie en Toerisme 2002 - 2010.
Leeuwarden.

Provincie Fryslân, 2008.
Fryslân van het water, beleving van ruimtelijke
kwaliteit door waterrecreanten. Het Friese
Merenproject. Leeuwarden.

Provincie Fryslân, 2010.
Prognose Fryslân 2009-2030. Trendprognose
Bevolking en Huishoudens. Leeuwarden.

Provincie Fryslân, 2010.
Jaarlijkse ontwikkeling bevolking en huishoudens (%)
Ameland, Schiermonnikoog, Terschelling, Vlieland &
Provincie Fryslân 1995-2030. Leeuwarden.

Provincie Fryslân, 2011.
Fryslân toeristische topattractie. Uitvoeringsagenda
2011 - 2013. Leeuwarden.

Provincie Fryslân, 2011.
Rekreaasje en Toerisme 2002-2010. Evaluaasje
Provinsjaal Belied. Leeuwarden.

Provincie Fryslân, 2011.
Strategische Samenwerkingsagenda gemeente Súdwest
Fryslân 2011 - 2021.

Provincie Fryslân, 2011.
Fryslân toeristische topattractie in Nederland. Notitie
ter actualisering van de Beleidsnota Recreatie en
Toerisme 2002 - 2010. Leeuwarden.
Noardeast Fryslân.

Provincie Fryslân, 2012.
Economische beleidsvisie provincie Fryslân 2012.
Groen, slim en grensverleggend. Leeuwarden.

Provincie Fryslân et. al., 2012.
Projectenboek Recreatie en Toerisme Afsluitdijk
(concept). Leeuwarden.

Provincies Fryslân, Groningen en Noord-Holland,
2013.
Gezamenlijke waddenvisie van de provincies Fryslân,
Groningen en Noord-Holland. Voorontwerp.
Leeuwarden.

Public Result, 2012.
Startdocument - Anticiperregio Noardwest Fryslân.
Concept. Opgesteld op verzoek van de regio
Noardwest Fryslân, de provincie Fryslân en het
Ministerie van BZK / WBI.

Raad voor de Wadden, 2011.
De wadden in internationaal perspectief,
aandachtspunten voor internationale samenwerking,
bescherming en beheer van trekvogels. Briefadvies
2011/04. Leeuwarden.

Raad voor de Wadden, 2008.
Identiteit als troef. Waddenlandschap vol verrassingen.
Advies over de economische betekenis van recreatie
en toerisme in het waddengebied. Advies 2008/05.
Leeuwarden.

Raad voor de Wadden, 2008.
Recreatie en toerisme in het Waddengebied.
Toekomstige ontwikkelingsmogelijkheden en hun
effecten op economie, duurzaamheid en identiteit.
Analyserapport behorende bij advies 2008/05.
Leeuwarden.

Raad voor de Wadden, 2011.
Regio aan het roer. Governance als uitdaging voor het
Waddengebied. Advies 2011/03 Leeuwarden.

Raad voor de Wadden, 2010.
Een landschap vol verrassingen. Symposiumverslag.
Der Aa-kerk te Groningen. Leeuwarden.

Regionaal College Waddengebied, 2007.
Beleven en Bewaren. De wadden zijn het waard! Alles
over het Convenant Vaarrecreatie Waddenzee. In
samenwerking met de provincie Noord-Holland.
Leeuwarden.

Regionaal College Waddengebied, 2008.
Léven in de Wadden. Beheer- en Ontwikkelingsplan
Waddengebied. Deel A plus Samenvatting.
Leeuwarden.

Regionaal College Waddengebied, 2011.
Léven in de Wadden. Beheer- en Ontwikkelingsplan
Waddengebied. Deel C. Maatregelenprogramma.
Leeuwarden.

Ruyter, P. De, 2012.
Roepend landschap. Vier jaar werken aan ruimtelijke
kwaliteit in Fryslân. Essay. Haarlem.

Ruyter, P. De, A. Veenstra, 2012.
Wat is natuur nog in dit land? Artikel Friesch Dagblad,
2 april 2012. Pagina 27

Ruyter, P. De, 2012.
Bewaak de diversiteit van het Friese landschap.
Artikel Friesch Dagblad, 29 september 2012. Pagina
11.

Schroor, M. 2008.
Waddenzee Waddenland. Historische verkenningen
rond de geografische identiteit en begrenzing van het
internationale waddengebied. Raad voor de Wadden.
Leeuwarden

Sijtsma, F.J. et al., 2012.
Deep feelings around a shallow coast. A spatial analysis
of tourism jobs and the attractivity of nature in the
Dutch Wadden area. Ocean & Coastal Management
68 (2012) 138 - 148.

Sjoukes, K., K. Terwisscha van Scheltinga,
Terpen- en wierdenlandschap in Ontwikkeling.
Samenvatting. Landschapsbeheer Friesland.

Sociaal Economische Raad Noord-Nederland, 2012.
Met kennis beter. Smart Specialisation Strategy Nood-
Nederland.

Sportvisserij Nederland, 20??.
Kerend tij. Sportvisserij in het Waddengebied.
Admere Concept en Vormgeving, Amsterdam

Stamhuis, S., 2009.
Bevolkingsontwikkeling Schiermonnikoog. Memo.

Stichting Waddengoud, 2011.
Het Waddengebied..... een goudomrande beleving.
Ontwikkeling van het streekmerk Waddengoud in de
komende jaren, uitgedrukt in een
projectenprogramma. Buitenpost.

Stuurgroep Waddenprovincies, 2001.
Monitoring Watersport op de Waddenzee. Resultaten
1998-2000.

Thijs, J.J. et al. 2012. Verblijfsrecreatie in Fryslân.
Bijeenkomst gemeenten. Provincie Fryslân, Arcadis,
Bureau voor Ruimte & Vrije Tijd, ETFI.

Vries, S. de, 2011.

Toerisme voor mensen met een lichamelijke beperking op Ameland. Hoe kan Ameland zich, als vakantiebestemming, meer richten op de markt toerisme voor mensen met een lichamelijke beperking? Leeuwarden.

Waddenacademie, 2012.

Naar een duurzame sociaaleconomische ontwikkeling van de Wadden. Eindrapportage sociaaleconomische denktank Waddenacademie.

Waddenfonds, 2012.

Programma Waddenfonds 2012 - 2013, versie 1.0

Waterrecreatie Advies, Oranjewoud, 2010.

Havenvisie Wadden "Verantwoord Varen op het Wad" plus oplegnotitie definitief concept. Hippolytushoef.

Waterrecreatie Advies, 2012.

Oplegnotitie Haveninrichtingsplannen Cluster B, 'Het oostelijk Wad'. Lelystad

Waterrecreatie Advies, 2012.

Oplegnotitie Haveninrichtingsplannen Cluster Centrale Wad. Lelystad

Waterrecreatie Advies, 2012.

'Jongeren en watersport'. Op zoek naar gegevens. Lelystad.

Waterrecreatie Advies bv, 2013.

Ontwikkeling watersport IJsselmeergebied Provincie Fryslân, Friese IJsselmeerkust. Lelystad.

Van Werven, 2010.

Wonen en werken in netwerken. Sociaal-economisch masterplan Noordoost Fryslân. 2010-2030. Verkorte versie. Netwerk Noordoost.

Weusthuis en Partners, 2011.

Masterplan. Toeganspoort Harlingen. Groningen

Winter, G., T. Verver, 2011.

Masterplan Waterfront Dokkum. Grontmij Drachten.

Wortelboer, F.G., B.G. Bischof, 2012.

Scenarios as a tool for supporting policy-making for the Wadden Sea. Ocean & Coastal Management 68 (2012) 189 - 200.

Zijlstra, E.M.P.,

Toeristische toekomstvisie Terschelling. Gemeente Terschelling.

Sites:

Alle gemeentelijke sites Wadden(kust)gemeenten en provincie Fryslân
VVV-sites Wadden.
www.dwaande.nl
www.waddenwandelen.nl

Colofon

Opdrachtgever

Provincie Fryslân; namens de Provincie en de Waddengemeenten Vlieland, Terschelling, Ameland, Schiermonnikoog, Dongeradeel, Ferwerderadiel, het Bildt, Franekeradeel, Harlingen, Súdwest Fryslân.

Titel van het project:

Toeristisch Programma Friese Wadden

Datum

Augustus 2013

Stuurgroep

De heer Jurrit Visser, Gemeente Terschelling namens de Waddeneiland-gemeenten (voorzitter)
Mevrouw Jannewietske de Vries, Provincie Fryslân
Mevrouw Maria le Roy, gemeente Harlingen, namens de kustgemeenten

Projectgroep

Mevrouw Femke van Akker, Provincie Fryslân (secretaris)
De heer Jaap Goos, Provincie Fryslân (programmamanager Fryslân Topattractie)
Roos Geelhoed, provincie Fryslân (duurzame energie)
Piet Abma Provincie Fryslân
De heer Edwin Zijlstra, Gemeente Terschelling (mede namens gemeente Vlieland)
De heer Sjon de Haan, Gemeente Ameland (mede namens Gemeente Schiermonnikoog)
Mevrouw Anna Venema, Gemeente Harlingen (mede namens Súdwest Fryslân, Franekeradeel en Het Bildt)
De heer Bauke Dijkstra, Gemeente Dongeradeel (mede namens Gemeente Ferwerderadiel).

Klankbordgroep

De heer Huub van der Meeren (B&B Lytshuis Zilver),
De heer Jan Hoogland (Tourist Info Fryslân),
De heer Sjon de Haan (gemeente Ameland),
De heren Cinto Prospero / Joost Lottgering (VVV Ameland),
De heer Peter Miedema (Frisse Wind Events),
Hanita van der Schaaf (Beleef Friesland).

De heer Eric Neef (ANWB),
De heren Khoji Wesselius / Gerben de Jong (Plattelandsprojekten Provincie Fryslân),
De heer Michel Firet (Coalitie Wadden Natuurlijk, SBB, Rijke Waddenzee),
De heer Durk Mous (Rabobank),
Mevrouw Margriet van der Schaaf (ondernemersvereniging Ameland),
De heer Jan Ybema (ETFI/ HISWA)
Waddenvereniging (agendalid)

Projectteam

De heer Wim van Hooff
De heer Theo de Bruin
Mevrouw Hanneke Schmeink

NL RNT

d'Almarasweg 143
NL-6525 DV NIJMEGEN
T.: 024 355 5985
F.: 024 355 5897
E.: theodebruin@nlrnt.nl
W.: www.nlrnt.nl

Parkstraat 1b
4818 SJ BREDA
T.: 076 533 55 31
F.: 076 533 56 31
E.: wimvanhooff@nlrnt.nl
W.: www.nlrnt.nl

© NL RNT

Niets uit dit rapport of bijbehorende tekeningen mag worden verveelvoudigd en/of openbaar gemaakt op welke wijze dan ook zonder schriftelijke vermelding van de opdrachtgevers en NL RNT, noch mag het zonder bronvermelding worden gebruikt voor enig ander doel dan waarvoor het is vervaardigd.

