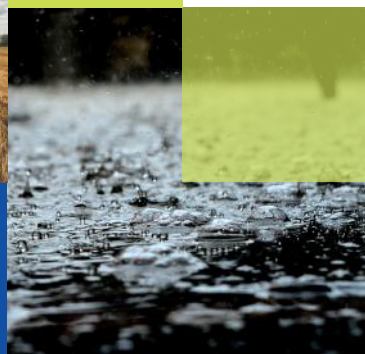
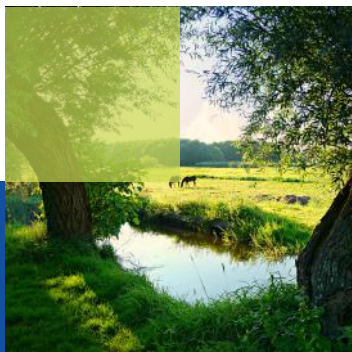




Duurzaam DOEN!



Gemeente Twenterand

AGENDA

**TWENTERAND
SAMEN
DUURZAAM DOEN**

Agenda voor duurzame energie, circulaire
economie en klimaatbestendigheid





Inhoudsopgave

Samenvatting	3
Voorwoord: Samen nadenken over duurzaam doen in Twenterand	5
1. Interactief proces	6
2. Naar een Energieneutraal Twenterand	11
2.1 Energietransitie	12
2.2 Ambities en doelen	12
2.3 Waar staan we nu?	13
2.4 Wat gaan we doen?	14
2.5 De rol van de gemeente	16
2.6 Koppelkansen	17
2.6.1 Landelijke ontwikkelingen - nieuwe Klimaat- en Energieakkoord 2018	17
2.6.2 Programma Nieuwe Energie Overijssel 2017 – 2023 (NEO 2017)	17
2.6.3 Twentse Energie Strategie (TES)	18
2.6.4 Duurzaam (t)huis Twente	19
2.6.5 Agenda van Twente	19
3. Circulaire economie	20
3.1 Circulaire economie	21
3.2 Ambities en doelen	21
3.3 Waar staan we nu?	21
3.4 Wat gaan we doen?	22
3.5 Rol gemeente	24
3.6 Koppelkansen	24
3.6.1 Rijks Transitieagenda	24
3.6.2 Vereniging van Nederlandse Gemeenten (VNG): Interbestuurlijk Programma (IBP)	25
3.6.3 Regio Twente	25
3.6.4 Agenda van Twente	25
3.6.5 Mineral valley Twente	25
3.6.6 Stichting Pioneering	26
3.6.7 Twente als duurzaamheidsbevorderaar	26
3.6.8 ROVA Circulair	26
4. Klimaatbestendig Twenterand	27
4.1 Meest in het oog springend: meer water en hittestress	28
4.2 Ambities en doelen	28
4.3 Waar staan we nu?	29
4.4 Wat gaan we doen?	29
4.5 Rol gemeente	31
4.6 Koppelkansen	31
4.6.1 Deltaplan Ruimtelijke adaptatie	31
4.6.2 Regionaal Adaptatie Plan Overijssel – provincie Overijssel	32
4.6.3 Twents waternet	32
5. Thema overstijgende plannen en ambities	33
6. Gemeente Duurzaam	36
7. Hoe nu verder?	39



Samenvatting

Om te komen tot deze agenda “Twenterand duurzaam doen” heeft de gemeente in opdracht van raad en college actief ingezet op het ophalen van informatie en ideeën uit de samenleving. In november 2017 is de duurzaamheidsmaand georganiseerd. Bedoeld om het thema meer op de kaart te zetten en om het gesprek met heel veel verschillende partijen te voeren over duurzaamheid. De opgehaalde ideeën zijn vertaald naar deze agenda “Twenterand samen duurzaam doen”. In dit document zijn de ambities en de lokale uitvoeringsmaatregelen uitgewerkt langs drie lijnen: energieneutraal, circulaire economie en klimaatadaptatie.

Naar een Energieneutraal Twenterand

De ambitie is dat in 2020, 20 procent van het totale energieverbruik in Twenterand afkomstig is van hernieuwbare energie. De ambitie voor 2050 is 100 procent, dan is Twenterand Energieneutraal.

De volgende oplossingsrichtingen zijn naar voren gekomen om de ambities en doelen waar te maken: In de gebouwde omgeving wordt ingezet op het activeren van energiebesparingsmaatregelen door de mogelijkheden en voordelen nog beter zichtbaar te maken. Nieuwbouw is gasloos, daar waar de gemeente eigenaar is van de grond. Bij nieuwbouw stimuleren we anderen om ook gasloos te bouwen. Er wordt gewerkt aan het verduurzamen van huurwoningen via prestatieafspraken met Mijande. Een eerste verkenning naar een duurzamere warmtevoorziening van wijken wordt uitgevoerd. Stapsgewijs wordt gewerkt aan het verduurzamen van het maatschappelijk vastgoed en is duurzaamheid een vast onderdeel bij aanbestedingen, die de gemeente doet. Door geleidelijke vervanging van lampen wordt de openbare verlichting duurzamer. Voor de opwek van hernieuwbare energie wordt samengewerkt aan een regionale Landschappelijke kansenkaart voor de energietransitie. En worden de regionale mogelijkheden onderzocht voor grootschalige zon- en windenergie. Lokale initiatieven worden gestimuleerd en ondersteund.

Bedrijven krijgen hulp bij hun zoektocht naar duurzame energie. Zon op (agrarische) bedrijfsdaken wordt gestimuleerd. De gemeente werkt via Vergunningverlening, -toezicht en handhaving aan energiebesparing en -opwek bij bedrijven. Lokale duurzame ondernemers worden gevraagd of zij zich willen aansluiten bij de Energie Koplopers Overijssel (EKO) en een voorbeeldfunctie willen vervullen. Bedrijventerreinen worden geholpen energie te besparen en hun energiehuishouding te verbeteren. De mogelijkheden om restwarmte te gebruiken op deze bedrijventerreinen worden verkend. Duurzame mobiliteit wordt gestimuleerd.

Communicatie over beschikbare financiële regelingen voor woningeigenaren en bedrijven worden beter zichtbaarder gemaakt net als de doelstellingen, focus, noodzaak en voordelen.

Voor energieneutraliteit zijn er koppelkansen met het Klimaat- en Energieakkoord 2018, Programma Nieuwe Energie Overijssel 2017 – 2023 (NEO 2017), Twentse Energie Strategie (TES), Duurzaam (t) huis Twente en de Agenda van Twente.

Circulaire economie

De gemeente Twenterand wil op weg naar een circulaire economie in 2050. Met als tussendoel om in 2030, 50 procent minder primaire grondstoffen te gebruiken.

De volgende oplossingsrichtingen zijn naar voren gekomen om de ambities en doelen waar te maken: Kennisvergroting over de inkoop en aanbesteding van circulaire producten en bedrijfsvoering. Er wordt gezocht naar verbeteringen in de inzamelstructuur van huishoudelijk afval. Samen met ondernemers wordt onderzocht hoe we in Twenterand kunnen aansluiten bij de 5 landelijke transitieagenda's voor Circulaire economie. De bouwsector en de gemeente werken samen aan projecten om circulair bouwen te stimuleren. Circulaire ambassadeurs worden aangesteld, ketens, samenwerking en regionale kringlopen worden gestimuleerd. Net als deeleconomie-projecten. Kennis wordt uitgewisseld en goede voorbeelden worden getoond.

Voor Circulaire Economie zijn er koppelkansen met de Rijks Transitieagenda, Vereniging van Nederlandse Gemeenten (VNG): Interbestuurlijk Programma (IBP), Regio Twente, Agenda van Twente, Mineral Valley Twente, Stichting Pioneering, Twente en ROVA Circulair.



Klimaatbestendig Twenterand

De gemeente Twenterand wil klimaatbestendig zijn in 2050. Binnen de gemeente wordt gewerkt aan een nieuw 'Gemeentelijk Rioleringsplan' (GRP) dat eind 2018 klaar is en aansluit bij de landelijk vastgelegde doelstellingen. Namelijk: dat er in 2030 geen overlast meer in de bebouwde omgeving is, in 2040 is het maatschappelijk vastgoed klimaatbestendig en in 2050 kan 2,5 tot 5,5% meer neerslag worden opgevangen.

De volgende oplossingsrichtingen zijn naar voren gekomen om de ambities en doelen waar te maken: Probleemlocaties in de dorpen worden in kaart gebracht en hiervoor worden maatregelen uitgewerkt. Ook wordt onderzocht hoe de openbare ruimte klimaatbestendig gemaakt kan worden. Voor inwoners worden de mogelijkheden inzichtelijk gemaakt om het eigen perceel watervriendelijker in te richten. Als gevolg van de klimaatverandering staat de bereikbaarheid van Overijssel onder druk. Er zal vaker uitval zijn van onder andere spoorlijnen en autosnelwegen. De provincie Overijssel gaat een quick-scan uitvoeren om de bereikbaarheid van Overijssel in kaart te brengen, op basis van de uitkomsten, worden maatregelen voor o.a. gemeenten en andere partijen in gang gezet. Ook knelpunten in de vitale infrastructuur, zowel door hitte als water, worden in kaart gebracht. Provincie gaat de dialoog faciliteren, waar Twenterand bij aan wil sluiten. De provincie en LTO gaan onderzoek doen naar de mogelijkheden om de landbouwsector te verduurzamen. Ook worden via een dialoog met diverse partijen kansen in beeld gebracht die natuur, water en beplanting kunnen bieden ten aanzien van klimaatverandering. Het klimaatbestendig inrichten wordt gekoppeld aan het aantrekkelijk maken van de omgeving.

Voor klimaatadaptatie zijn er koppelkansen met het Deltaplan Ruimtelijke adaptatie, Regionaal Adaptatie Plan Overijssel en het Twents waternet.

Thema overstijgende plannen en ambities

Tijdens de gesprekken met bewoners, ondernemers en maatschappelijke organisaties kwamen ook de volgende aandachtspunten op tafel: Samenwerken geven we vorm door samen te doen. Door een kennisportaal kunnen we elkaar informeren en inspireren. Duurzaamheid moet zichtbaarder worden gemaakt, door onder andere een gebiedsgerichte en regionale aanpak. In de toekomst zal de Omgevingswet een belangrijke rol gaan vervullen als integrale basis voor het nieuwe stelsel van regelgeving voor de fysieke leefomgeving.

De gemeente wil ook haar eigen bedrijfsvoering nog verder verduurzamen, daarmee stappen maken én het goede voorbeeld geven.

Vervolg

De maatschappelijke opgaven voor de 3 thema's zijn duidelijker en concreter in beeld door het gezamenlijke proces en de uitwerking in deze agenda. Ná de verkiezingen wordt het uitvoeringsdeel verder uitgewerkt.

Duurzaamheid is een onderwerp waarin de ontwikkelingen hard gaan. Deze agenda moet dan ook worden gezien als een document met een dynamisch en flexibel karakter. Waar mogelijk worden kansen gepakt om te versnellen op de route naar een duurzamer Twenterand.





Voorwoord: Samen nadenken over duurzaam doen in Twenterand

Klimaatveranderingen worden zichtbaar en voelbaar in het dagelijks leven. De temperatuur stijgt, het weer is onstuimiger en er wordt veel over gepubliceerd in de media. Maatregelen om de oorzaken en gevolgen van klimaatverandering te beperken worden dan ook urgenter. Hoewel het gevoel van urgentie (nog) lijkt te ontbreken bij het grote publiek, is er steeds meer draagvlak voor duurzame initiatieven. Ook door het toenemende aantal aardbevingen in Groningen, worden mensen zich er steeds meer van bewust dat we versneld af moeten van het aardgas en op zoek moeten naar duurzame vormen van energie. Hier ligt een grote opgave voor ons als gemeente. Duurzaamheid is niet langer meer iets van 'groene' mensen en organisaties. Mede dankzij het klimaatakkoord van Parijs is er steeds sterker besef dat er 'iets' moet gebeuren. Ook in de gemeente Twenterand.

De gemeente Twenterand wil de komende jaren sterk inzetten op duurzaamheid, met de focus op drie hoofdthema's: Energieneutraal, Klimaatadaptatie en Circulaire Economie. Maar wat gaan we hier samen voor doen in Twenterand? Wat is de ambitie? En hoe wil Twenterand die waarmaken? Kortom, wat gaan wij in Twenterand samen duurzaam doen?

Twenteranders hebben meegedacht

Omdat die vraag centraal stond, heeft het gemeentebestuur (college en gemeenteraad) ervoor gekozen om samen met inwoners, ondernemers, bedrijven, instellingen en andere stakeholders in gesprek te gaan over duurzaamheid. Twenterand ging in de periode van november 2017 tot en met februari 2018 met deze groepen om tafel om het gesprek over duurzaamheid op gang te brengen. Hun (inhoudelijke) bijdrage op te halen en te inventariseren waar zij een eigen bijdrage willen leveren in de uitvoering. De opgehaalde informatie is gebruikt als basis om deze Agenda 'Twenterand duurzaam doen' op te stellen. Een agenda van en voor Twenterand.

We beginnen niet op nul

Dat wij in Twenterand onze duurzaamheidsambities scherper willen stellen, wil niet zeggen dat er tot nu toe niets gebeurde op het gebied van duurzaamheid in de gemeente. Er was een Agenda Duurzaamheid voor de periode 2014 – 2015. Deze was opgesteld vanuit de rol die de gemeente voor zichzelf zag: vooral faciliteren, verbinden en een voorbeeldrol. Ook zijn er lokaal al verschillende activiteiten ontplooid, zowel door ondernemers, inwoners en organisaties en instellingen (zie ook bijlage 1 van deze agenda).

Door het gezamenlijke proces zijn de maatschappelijke opgaven voor de 3 thema's duidelijker en concreter in beeld. De doelstellingen en ambities zijn uitgewerkt. Er liggen concrete ideeën voor de uitvoering. Echter deze richtingen zijn niet 'in beton' gegoten. Duurzame ontwikkelingen volgen elkaar in hoog tempo op en we kunnen de toekomst niet voorspellen. Deze agenda moet dan ook worden gezien als een document met een dynamisch karakter. Waar richtingen en ambities in worden beschreven, maar ook ruimte is om te kunnen versnellen, anticiperen en bij te sturen. Kortom een koers waar we in Twenterand mee aan de slag kunnen. Doet u mee?

Martha van Abbema,

Wethouder duurzaamheid



Een Agenda van Twenterand





1. Interactief proces

Om te komen tot deze agenda "Twenterand duurzaam doen" heeft de gemeente in opdracht van raad en college actief ingezet op het ophalen van informatie en ideeën uit de samenleving. Om de in dit document genoemde doelstellingen en ambities te halen is samenwerking nodig. De gemeente kan dit niet alleen. Deze agenda duurzaam Twenterand is dan ook opgesteld in dialoog met de lokale samenleving: raad, inwoners, ondernemers, andere stakeholders en lokale partners. Het is daarmee een agenda van Twenterand.

In november 2017 is de duurzaamheidsmaand georganiseerd. Bedoeld om het thema meer op de kaart te zetten en om het gesprek met heel veel verschillende partijen te voeren over duurzaamheid. Tijdens deze maand vonden de volgende activiteiten plaats:

Wanneer	Wat
1 november	Energieatelier
4 november	Duurzame huizenroute
9 november	Ondernemersbijeenkomst
9 november	Duurzaamheidstafel met gemeentelijke partners
16 november	Gesprek met Twenteranders
17 november	Rondje ROVA
27 november	Inspiratiebijeenkomst zwerfvuil
29 november	Duurzaamheidsconferentie
30 november	Werkbezoek natuurboer Jan Broenink
4 december	Werkbezoek bij Invia

Daarnaast is het mogelijk gemaakt om via de website ideeën in te sturen. En er zijn verschillende publicaties verschenen om de zichtbaarheid van het thema te vergroten, ook via sociale media. Verder vond in februari een online Facebook-livestream plaats, waar inwoners online mee konden praten, vragen konden stellen en suggesties konden doen.

In totaal hebben meer dan 250 Twenteranders op alle mogelijke manieren hun inbreng gegeven. Alle opgehaalde ambities, ideeën en thema's zijn vervolgens zoveel mogelijk geordend en geclusterd. Deze oogst vindt u terug in de bijlagen 1 en 2.

Vervolgens is de opgehaalde ideeën zijn vertaald naar deze agenda "Twenterand samen duurzaam doen". In dit document zijn de ambities en de lokale uitvoeringsmaatregelen uitgewerkt langs drie lijnen: energieneutraal, circulaire economie en klimaatadaptatie. Deze eerste versie van de agenda "Twenterand samen duurzaam doen" is opnieuw met vertegenwoordigers uit de samenleving besproken, tijdens een interactieve bijeenkomst op 22 februari 2018. Op basis hiervan zijn de laatste aanpassingen verwerkt. Door de grote veranderingen en de vele verbindingen met de andere programma's is het onderwerp ook uitgewerkt in een aparte doelenboom ontwikkelprogramma 'agenda duurzaam Twenterand' (zie bijlage 3).

Duurzaamheid is een onderwerp waarin de ontwikkelingen hard gaan. Technische mogelijkheden ontwikkelen snel. Wet en regelgeving op dit onderwerp zal ongetwijfeld worden aangescherpt. Het kabinet heeft in het regeerakkoord een ambitieuze klimaat- en energieagenda geformuleerd. Twee belangrijke pijlers zijn de Klimaatwet, waarin de hoofdlijnen van afspraken over het klimaat- en energiebeleid worden vastgelegd. En het Klimaat- en Energieakkoord, waarmee het rijk de inzet van alle maatschappelijke partners (waaronder decentrale overheden) wil richten op de nationale ambitie. Beide staan gepland voor 2018.



Op 14 februari 2018 hebben rijk, gemeenten, provincies en waterschappen een akkoord gesloten om samen een aantal grote maatschappelijke opgaven, waaronder de opgave om te komen tot een duurzamer Nederland¹, aan te pakken. Deze afspraken vormen de start van het gezamenlijke interbestuurlijk programma, waarin voor sommige onderdelen nog nader onderzoek nodig is om problemen inzichtelijk te maken en de aanpak te bepalen. Gemeenten, provincies en waterschappen hebben een gezamenlijke inzet bepaald met de gezamenlijke investeringsagenda 'Naar een duurzaam Nederland' (2017). Via deze lijnen worden regio's en gemeenten voor de Energietransitie in positie gebracht. Het interbestuurlijk programma vormt de opmaat naar een nieuw Energie- en Klimaatakkoord.



Dit betekent dat een ambitie, die nu nog onhaalbaar lijkt, met 5 jaar wel haalbaar kan zijn. Kortom nu pretenderen “in beton gegoten” ambities en uitvoeringsactiviteiten te hebben is nogal hoogdravend. Concrete oplossingen voor de toekomst liggen (daarom) niet vast. Deze agenda moet dan ook worden gezien als een document met een dynamisch en flexibel karakter. Waar mogelijk worden kansen gepakt om te versnellen op de route naar een duurzamer Twenterand (ruimte en steun te geven daar waar ‘energie’ in onze samenleving zit en hindernissen waar mogelijk op te heffen). We werken samen met onze partners en proberen daarbij nieuwe dingen. We beginnen daarom met die projecten/activiteiten die door deelnemers als kansrijke en meest dringend worden gezien. Acties waarvoor we nog verder moeten verkennen, worden verder in de tijd geplaatst.

¹Tegengaan van klimaatverandering, aanpassen aan de gevolgen van klimaatverandering en een transitie naar een circulaire economie.



Duurzaam in ontwikkeling

Dat er nu samen met veel Twenteranders een nieuwe agenda is ontwikkeld, wil niet zeggen dat er toe niets gebeurde op het gebied van duurzaamheid in de gemeente Twenterand. Sterker nog: in de afgelopen jaren zijn mooie resultaten bereikt. Een greep uit de gerealiseerde projecten.

Stapsgewijs werkt Twenterand aan het verduurzamen van de gemeentelijke gebouwen: in 2017 door 351 zonnepanelen op de gemeentewerf te plaatsen die in totaal 77.800 kWh opwekken, led in het gemeentehuis en enkele sporthallen aan te brengen, het energieverbruik te monitoren en door kleine aanpassingen van de installaties. Door de zonnepanelen op gemeentehuis en gemeentewerf wekt de gemeente zo'n 26 % van de benodigde elektriciteit voor de gemeentelijke gebouwen zelf op.



Duurzaamheid was ook een belangrijk thema bij de bouw van de duurzame scholen in Westerhaar en Den Ham en het activiteitscentrum Het Punt in Vroomshoop. In Vroomshoop wordt ook een nieuwe brede school gebouwd, naast activiteitscentrum Het Punt. Deze nieuwe school wordt gasloos gebouwd.

**Duurzaamheid
een vast
onderdeel bij
gemeentelijke
aanbestedingen
(o.a. beton,
bermbeheer) en
inkoop.**



Sporthal de Weemelanden gebruikt aardwarmte en het zwembad de Stamper wordt verwarmd met een biomassakachel.



Samen met de provincie Overijssel en een aantal gemeenten in Twente is het project 'bewust verlichten buitengebied' uitgevoerd. Onder het motto 'donker waar mogelijk, licht waar nodig' is voor het buitengebied geïnventariseerd waar het noodzakelijk is dat er openbare verlichting aanwezig is. Zo'n 500 lichtmasten van de in totaal 1100 worden in de nachtelijke uren uitgeschakeld.



Ook wat betreft de openbare verlichting (OVL) binnen de bebouwde kommen worden de (technische) ontwikkelingen gevolgd en waar mogelijk toegepast. Op dit moment wordt er veel ledverlichting geplaatst. Belangrijk daarbij is, verlaging van het energieverbruik en vergroting van duurzaamheid. Bovendien gebruikt de gemeente al sinds 2008 CO₂-neutrale masten, daar waar lichtmasten worden vervangen.

**De afgelopen jaren is veel gebruik
gemaakt van het energieloket
Twenterand en zijn veel adviezen bij
de wooncoaches van Duurzaam (t)Huis
Twente aangevraagd. Ook bij
bedrijven zijn energiescans uitgevoerd.**



Met woningcorporatie Mijande zijn concrete afspraken gemaakt over de verduurzaming van de huurwoningen in Twenterand. Mijande streeft ernaar om in 2023 gemiddeld energielabel B te hebben voor al haar woningen. Om dat te bereiken investeert Mijande fors in isolatie en zonnepanelen bij 1.500 van haar woningen. In Vriezenveen zijn nul op de meter woningen aan de Rembrandtstraat en Vondelstraat een primeur in de gemeente Twenterand.

De gemeente Twenterand is een van de koplopers in de regio qua afvalscheiding. In Twenterand wordt 83% van het huishoudelijk afval hergebruikt. De inwoners zijn tevreden over de afvalinzameling en waarderen deze met een 7,8.



De ruimtelijke kaders voor de lokale opwek van duurzame energie zijn vastgesteld en bieden mogelijkheden voor zonnepelden en mestvergisting. Er zijn twee zonneparken in ontwikkeling in de gemeente. Eén particulier park en een park op gemeentelijke grond, zonnepark Oosterweilanden in Vriezenveen.



In samenwerking met het Waterschap Vechtstromen en ondernemers op de industrieterreinen is (onder andere in het kader van revitaliseringsprojecten) in kaart gebracht of het afkoppelen van grote oppervlakten van daken mogelijk is. Dit scheelt enorm in de investeringsnoodzaak van het riool op bedrijventerreinen en de hoeveelheid regenwater die naar de rioolwaterzuivering wordt afgevoerd. Veel van dit soort projecten zijn inmiddels uitgevoerd. Ook bij de uitvoering van rioolvervanging en wegreconstructies worden verharde oppervlakten afgekoppeld. Bewoners krijgen dan de mogelijkheid om hun eigen daken af te koppelen.



Tijdens de gesprekken met bewoners en ondernemers bleek dat ook zij de afgelopen jaren allerlei duurzaamheidsmaatregelen hebben genomen (zie bijlage 1). Te denken valt aan de aanschaf van zonnepanelen of gebruik van regenwater om het toilet door te spoelen. Ook zijn er deelnemers die thuis een pelletkachel of -cv hebben. Tevens is geconstateerd dat het aantal elektrische auto's in Twenterand is toegenomen. Dat veel ondernemers werken aan een duurzaam wagenpark en aan duurzame medewerkers, door bijvoorbeeld fietsen naar het werk te stimuleren, waardoor minder energie gebruikt wordt en werknemers vitaler worden. Sommige ondernemers lopen voorop in het verduurzamen van hun bedrijfspanden. Bewust eten en afval scheiden kwamen ook langs als acties, waarmee inwoners van Twenterand hun bijdrage leveren aan een duurzame wereld.



Op naar een Energienutraal Twenterand in 2050



2. Naar een Energieneutraal Twenterand

2.1 Energietransitie

De energietransitie is de overgang van fossiele brandstoffen naar het gebruik van volledig duurzame energiebronnen, zoals zonne- en windenergie. Het is een veranderingsproces om het aandeel conventionele energiebronnen, zoals kolencentrales, te verkleinen en tegelijkertijd zo veel mogelijk energie te besparen. Het gaat hierbij niet alleen om het realiseren van alternatieve energiebronnen als waterkracht en zonneparken, maar ook om duurzame technologie als de opslag van energie en elektrisch vervoer. Of dichterbij huis: zonnepanelen op het dak, warmtepompen, warmte-koude-opslag, isolatie van woningen enzovoort.

2.2 Ambities en doelen

Energieneutraliteit is ten eerste te bereiken door het besparen van energie. Immers: wat je niet gebruikt hoeft ook niet opgewekt te worden. We gaan uit van een besparingsopgave van ongeveer een derde van het huidige energiegebruik. Door het isoleren van gebouwen, zorgvuldig energiebeheer, zuinigere apparaten en efficiënter vervoer.

Energieneutraliteit is verder te bereiken door het aandeel duurzame energie (hernieuwbare energie) te vergroten. De ambitie is dat in 2020, 20 procent van het totale energieverbruik in Twenterand afkomstig is van hernieuwbare energie. De ambitie voor 2050 is 100 procent, dan is Twenterand energieneutraal. Deze ambitie is aangenomen door het huidige college.

Op regionaal niveau zijn samen met andere Twentse gemeenten als onderdeel van de Twentse Energie Strategie, de volgende tussendoelen bepaald:

- 20 procent duurzame energie opwek en 6 procent energiebesparing in 2023.
- 30 procent duurzame energie opwek en 12 procent energiebesparing in 2030.

Voor de uitwerking van de opgaven en ambitie sluit Twenterand aan bij de actielijnen van VNG (vereniging Nederlandse gemeenten), Programma NEO (Nieuw Energie Overijssel) en TES (Twentse Energie Strategie):



Gebouwde omgeving

In de Gebouwde omgeving daalt het energiegebruik en neemt het aandeel duurzame energie toe:

- In 2020 heeft 45 procent van de koopwoningen label B of beter (voor Twenterand betekent dat een opgave van 1227 koopwoningen).
- Vóór 2030 heeft de huurwoning voorraad gemiddeld label B.
- Het maatschappelijk vastgoed is uiterlijk 2050 energieneutraal. We beginnen als gemeente vanuit onze voorbeeldrol met enkele gebouwen met als ambitie energieneutraal in 2040.

Om te beginnen is de ambitie dat nieuwbouw energieneutraal en zoveel mogelijk gasloos is. Voor de lange termijn betekent een energie neutrale en aardgasvrije gebouwde omgeving dat de 13.609 bestaande woningen in Twenterand in 2050 geen fossiele brandstoffen meer gebruiken voor de warmtevoorziening.

Opwek hernieuwbare energie

Twenterand wil naast inzet op energiebesparing, de opwek van hernieuwbare energie versnellen:

- Van 20 procent in 2020 naar 100 procent gebruik van hernieuwbare energie in 2050.

We beseffen dat daarvoor een 'mix' van verschillende duurzame energiebronnen nodig zal zijn.

Bedrijven

Twenterand stimuleert bedrijven om energiezuiniger te werken.

Mobiliteit

Duurzame mobiliteit is een ander subdoel. Minder gebruik van fossiele brandstoffen zorgt voor minder uitstoot van CO₂ en dus voor een schonere lucht en betere gezondheid.

Energie en omgeving

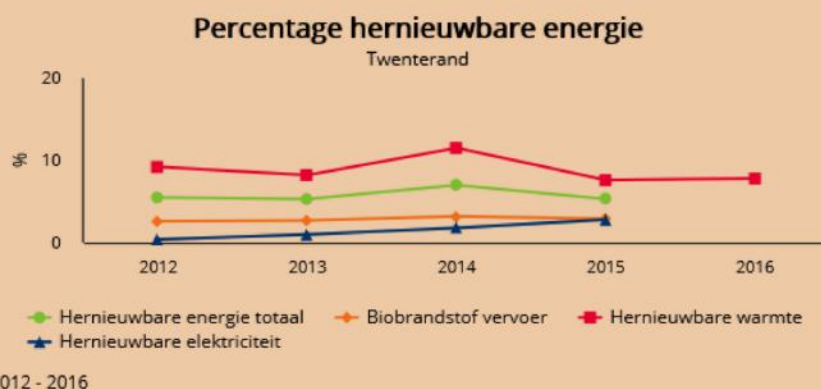
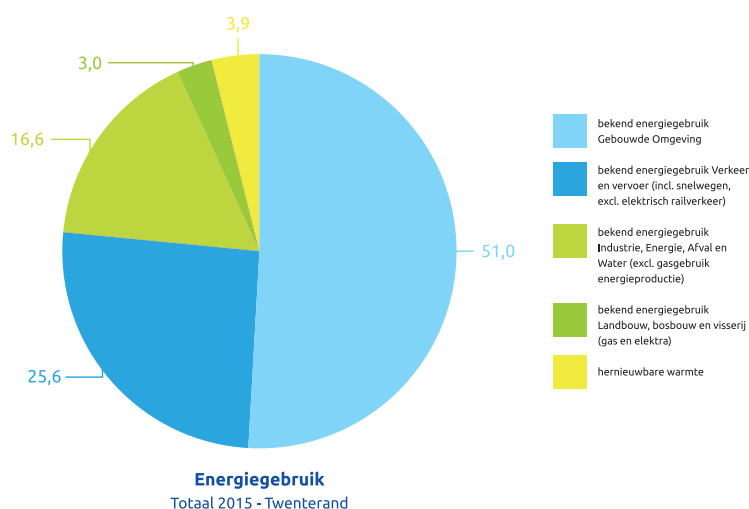
De energietransitie zal, ook lokaal, een ruimtebeslag kennen. Van gemeenten (in de regio) wordt een belangrijke regierol verwacht bij de lokale warmte- en energietransitie. Lokale warmte- en energieviesies vormen een bouwsteen voor het ruimtelijk beleid. Inhoudelijk zijn deze opgaven van klimaatverandering en energietransitie relatief nieuw voor gemeenten. Voor deze nieuwe thema's zullen we input moeten ontwikkelen voor toekomstige omgevingsvisie en -plan.



2.3 Waar staan we nu?

Ten aanzien van het huidige energiegebruik in de gemeente Twenterand zijn de volgende gegevens bekend (bron: <https://klimaatmonitor.databank.nl/dashboard/>):

- In 2015 was het totale energieverbruik in de gemeente Twenterand ongeveer 2237 Terra Joule².
 - › Het aandeel warmte (aardgasgebruik voor verwarmen van de gebouwde omgeving = woningen, bedrijven en instellingen) is hierbij ruwweg 50%.
 - › Het aandeel elektriciteit en brandstoffen (benzine, diesel en lpg) allebei ongeveer 25%.
- Aandeel energieverbruik sectoren in Twenterand in 2015: Meer dan de helft van het energiegebruik zit in de gebouwde omgeving.
- Het aandeel hernieuwbare energie in 2015 is - 4,6 %.



- Opgewekte elektriciteit uit zon ten opzichte van het totale elektriciteitsverbruik in Twenterand in 2015 is 2,8 %.
- De bouwsector is grondstoffenintensief. Landelijk gezien neemt de bouw naar schatting 40% van het totale energieverbruik in Nederland voor zijn rekening. Daarnaast is de sector verantwoordelijk voor circa 35% van de CO₂-uitstoot. In de gemeente Twenterand zijn relatief veel, ca 18%, bouw(gerelateerde)bedrijven gevestigd. (bron: "Nederland circulair in 2050" Rijksbreed programma Circulaire Economie, september 2016)
- Het energieverbruik van verkeer en vervoer daalt langzaam.
- Het aantal elektrische personenauto's in Twenterand is: 24 elektrische auto's per 10.000 personenauto's.
- Bedrijven: In Twenterand zijn op dit moment meer dan 2.200 bedrijven, waarvan ongeveer 1049 meldings- of vergunningsplichtige inrichtingen zijn (Wet milieubeheer). Een aantal bedrijven is grootverbruiker van energie (11). 4 bedrijven in de gemeente zijn volgens de EED (EU richtlijn voor energie voor bedrijven met meer dan 50.000 kWh aan elektriciteit of meer dan 25.000 m³ gas) verplicht een energie-audit op te stellen. In samenwerking met de provincie Overijssel en VNO-NCW zijn in 2017 een aantal bedrijven in de gemeente die veel energie gebruiken door Cogas benaderd.

² 1 TJ komt ruwweg overeen met het gemiddelde elektriciteitsgebruik van 1000 huishoudens.



Een blik op de toekomst

De Factsheet Energie van de gemeente Twenterand geeft inzicht in de huidige energiesituatie (2015) en geeft inzicht in de mogelijke vraag en het aanbod van energie in 2050 (zie bijlage 4). Het beeld van het mogelijke energie-aanbod in 2050 is een beeld op basis van de huidige kennis. Het is met andere woorden géén blauwdruk voor de toekomst, maar illustreert wat nodig zou kunnen zijn om in 2050 de vraag naar energie in Twenterand op een duurzame manier in te kunnen vullen.

Bij de energievraag in 2050 wordt uitgegaan van 1/3 energiebesparing. Dat is een enorme opgave! De energiebesparing zal vooral gerealiseerd moeten worden door het isoleren van woningen en gebouwen, energiemanagement, zuinige apparaten en voertuigen. Ter illustratie: in Twenterand hebben we 13.609 bestaande woningen, waarvan er nu slechts enkele 'energieneutraal'/aardgasvrij zijn. Uiteindelijk moeten in 2050 alle woningen in de gemeente 'aardgasvrij' zijn. Dat vraagt de nodige aanpassingen: andere verwarmingsinstallaties en kooktoestellen. Een aardgasvrije gebouwde omgeving in 2050 zou een opgave betekenen van ruim 430 aan te pakken woningen per jaar.

2.4 Wat gaan we doen?

Voor de uitwerking naar acties sluiten we zoveel mogelijk aan bij de actielijnen van VNG, Programma NEO en TES. Uit de gesprekken met bewoners, ondernemers en maatschappelijke organisaties komen de volgende oplossingsrichtingen naar voren om de ambities en doelen waar te maken:

Gebouwde omgeving

Inzetten op activeren energiebesparing

Er wordt veel gesproken over de opwekking van duurzame energie, maar ook energiebesparing draagt bij aan een energieneutraal Twenterand. De mogelijkheden én voordelen om thuis en in bedrijven energie te besparen moeten nog beter zichtbaar worden gemaakt. Dat helpt om de bereidheid te vergroten van Twenteranders (inwoners en ondernemers) om tot actie over te gaan. Hieraan werken we samen met het Energieloket, Duurzaam (t)huis Twente met onze lokale wooncoaches (zie ook koppelkansen) én ondernemers.

Gasloze nieuwbouw

Gasloos bouwen wordt de norm. Waar de gemeente eigenaar is van de grond, lopen we daarop vooruit. Hiermee willen we onze ambitie voor energie neutrale nieuwbouw uitdragen. Door het uitdragen van deze ambitie willen we aannemers uitdagen om energieneutraal te bouwen en ze ook daarop selecteren. Bij een nieuwbouwproject vertalen we de ambitie bijvoorbeeld via een prijsvraag.

Wie een nieuw huis wil bouwen in de gemeente Twenterand, wordt gestimuleerd om gasloos en duurzaam te bouwen.

Verduurzamen huurwoningen

Mijande Wonen werkt in hoog tempo aan het verduurzamen van haar huurwoningen. Via de prestatieafspraken met Mijande streven we naar energiebesparing in de huursector.

Duurzame warmtevoorziening wijken

In 2018 wordt een eerste verkenning naar een duurzamere warmtevoorziening van wijken uitgevoerd. Daarvoor wordt een lokale Regietafel Warmte geformeerd met onze partners: woningcorporatie Mijande, netbeheerders Coteq en Enexis, provincie NEO, DTT/ lokale initiatieven, Stichting Pioneering en gemeente (team realisatie). Daarmee zoeken we naar een eerste pilotwijk voor een gebiedsgerichte wijkaanpak voor verduurzaming van de gebouwde omgeving (wijkwarmteplan). Later wordt er gewerkt aan een warmtevisie voor de hele gemeente (stappen om wijken duurzaam te verwarmen) die als onderlegger kan dienen voor de omgevingsvisie.

Verduurzamen maatschappelijk vastgoed

Stapsgewijs werken wij aan het verduurzamen van onze gemeentelijke gebouwen. Daarvoor hebben we de afgelopen jaren al maatregelen gerealiseerd op bestaande gebouwen (zon op de daken van gemeentehuis en –werf, ledverlichting) én voor nieuwe maatschappelijke gebouwen. Voor 4 bestaande kernobjecten van het gemeentelijke vastgoed (waaronder gemeentehuis en –werf) willen we de mogelijkheden uitwerken om in 2040 energieneutraal te zijn, te beginnen met het uitvoeren van onderzoeken van de betreffende gebouwen voor de nodige maatregelen.

Verder is duurzaamheid vast onderdeel bij aanbestedingen die de gemeente doet. Zo willen we bijvoorbeeld door toepassen van duurzaam beton de CO₂-uitstoot beperken. Ons gemeentelijk elektriciteitsverbruik kopen we groen in (groene inkoop).

Openbare verlichting

Door de geleidelijke vervanging van lampen van bestaande lantaarnpalen in de openbare verlichting door duurzame ledverlichting krijgen we betere verlichting én minder energiegebruik.



Opwek hernieuwbare energie

Opwek hernieuwbare energie, (regionale) kaders voor grootschalige energie opwek

Om de doelstelling voor hernieuwbare energieopwekking te halen, heeft Twenterand voor het tussendoel van 2023 in 2017 ruimtelijke kaders geformuleerd³. Voor de route naar 2050 zoeken we de samenwerking op met regiogemeenten en het ontwikkelpad elektriciteit opwek in de Twentse Energie Strategie. Samen zoeken we naar lokale opties voor een mix van duurzame energiebronnen (zonne-energie, biomassa, WKO en wind). We kijken naar de verdere ontwikkeling van draagvlak en mogelijkheden voor samenwerking tussen gemeenten en inwoners bij het realiseren van grootschalige elektriciteit opwek.

Bedrijven

Formule Duurzaam (t)Huis ook voor bedrijven

Particulieren kunnen gebruik maken van Duurzaam (t)Huis Twenterand. Een dergelijke informatie- en coachingsvoorziening is er voor ondernemers bijvoorbeeld via VNO-NCW/ MKB energiecheck of via het project Energieke Regio. Deze mogelijkheden zijn er echter nog niet lokaal. Hulp bij hun zoektocht naar duurzame energie zou de verduurzaming van bedrijven kunnen versnellen.

Stimuleren zon op (agrarische) bedrijfsdaken

Omdat er in de gemeente nog een grote potentie van in theorie voor zonne-energie geschikt dakoppervlak is (en dan vooral op grote (agrarische) bedrijfsdaken) willen we proactief bedrijven benaderen voor zon op dak. We zoeken mogelijkheden voor het stimuleren en ondersteunen bij het beoordelen van de geschiktheid van de dakconstructie, de combinatie van asbestsanering en zonne-energie en de mogelijkheden voor het verhuren van het bedrijfsdak, bijvoorbeeld via een energiecoöperatie of door participatie van werknemers.



We werken samen aan een regionale Landschappelijke kansenkaart voor de energietransitie en onderzoeken daarbij regionaal de mogelijkheden voor grootschalige zon- en windenergie langs landschappelijke dragers en infrastructuur en het grensgebied. Zo zijn op 16 ha bij het bedrijventerrein Oosterweilanden in Vriezenveen zijn de eerste stappen gezet voor de ontwikkeling van een zonnepark.

Stimuleren lokale initiatieven

Wij stimuleren en ondersteunen lokale initiatieven (energiecoöperaties) die zich vormen.

Toezicht en handhaving implementatie energiemaatregelen bij bedrijven

De wet milieubeheer verplicht bedrijven besparingsmaatregelen te nemen als die zich binnen 5 jaar terugverdienen. De wet is onduidelijk voor bedrijven en voor inspecteurs lastig te handhaven. Van het rijk komt er een betere uitleg over de maatregelen en wordt handhaving gemakkelijker doordat bedrijven voortaan moeten melden welke maatregelen zij hebben genomen. De gemeente werkt via dit VTH-spoor⁴ aan energiebesparing en -opwek bij bedrijven.

Voorbeeldfunctie en kennisdelen ondernemers

Wij vragen lokale duurzame ondernemers uit de focusgroep of ze zich willen aansluiten bij de Energie Koplopers Overijssel (EKO) en een voorbeeldfunctie willen vervullen voor andere lokale ondernemers.

Gebiedsgerichte aanpak bedrijventerreinen

In de samenwerking met TES organiseert het regionale bedrijfsleven samen met de regiogemeenten en de provincie bijeenkomsten op bedrijventerreinen om ze te helpen met energie besparen en het verbeteren van hun energiehuishouding. We verkennen de mogelijkheden om restwarmte van bedrijven te gebruiken.

³ Beleidskader duurzame energie Twenterand, 26 september 2017

⁴ Vergunningverlening, -toezicht en handhaving (ook via ODT)



Mobiliteit

Stimulering duurzame mobiliteit

Voorzieningen om mobiliteit duurzaam te maken zijn van belang. Daarnaast is beleid en een aanpak op organisatorisch niveau stimulerend. Er wordt in beeld gebracht wat op lokaal niveau gedaan kan worden om duurzame mobiliteit te stimuleren en wie hierbij betrokken zijn. Te denken valt aan een goede elektrische laadinfrastructuur, (gemeentelijke) voertuigen op duurzame energie en goede (snel) fietsvoorzieningen.

Financiële stimulering

We zetten o.a. via Duurzaam (t)huis Twente extra in op communicatie over de verschillende beschikbare financiële regelingen zowel voor woningeigenaren als voor bedrijven. Zoals de energiebespaarlening Overijssel en diverse landelijke regelingen (<https://www.energiebesparendoejenu.nl/subsidies-en-leningen>).

Andere financiële regelingen zoals het Woningabonnement of woning gebonden financiering zijn landelijk en regionaal in ontwikkeling. We onderzoeken de mogelijkheden en behoeften (vooral voor huiseigenaren met een lager inkomen) en we willen daar actief over communiceren. Via de samenwerking met TES onderzoeken we een pakket van mogelijke instrumenten voor het versnellen van de energietransitie, zoals aanpassen legesverordening, gedifferentieerde WOZ-tarieven, garantstellingen enz.

Agendasetting, activeren, bewustwording over energie

Het gevoel van urgentie bij dit thema lijkt vaak (nog) te ontbreken. Het beter zichtbaar maken van de doelstellingen, focus, noodzaak en voordelen is belangrijk. Activiteiten die hierbij in beeld kunnen zijn:

- Gebruik maken van het aanbod van partners (Cogas, VNO-NCW, NMO, BEON) om voor de nieuwe raad een masterclass Energietransitie te verzorgen.
- Inloopavond energie besparen voor zowel bedrijven als particulieren.
- Zichtbaar maken resultaten en gemaakte stappen op energiebesparing en aandeel duurzame energie door publieksvriendelijke online monitor.
- Zichtbaar maken gerealiseerde energieprojecten met resultaten.
- Reizend promotiehuis met zichtbare energiebesparende voorzieningen. Mogelijkheden dichtbij brengen.

2.5 De rol van de gemeente

Het rijk ziet voor de gemeente een belangrijke regierol (vooral bij de onderwerpen Bestuur en Ruimte in de omgevingsvisie en het -plan, Elektriciteit en Gebouwde Omgeving). Middelen hiervoor zijn samenwerken en afspraken met marktpartijen, partnerorganisaties en de woningcorporatie en actief beleid op (nieuw)bouw. De gemeente kan doelen stellen, de samenleving ondersteunen en overleggen op gang brengen. De gemeente kan bedrijven en inwoners echter niet verplichten om energiemaatregelen te treffen.

- Regisseursrol bij warmtevoorzieningen wijken
- Stimuleringsregelingen voor duurzaam bouwen
- Stimulering samenwerking, clustering en bundeling
- Informeren over mogelijkheden, rol als wegwijzer
- Voorbeeldfunctie
- Regie op omgevingsbeleid



2.6 Koppelkansen

Voor energieneutraliteit zijn er diverse koppelkansen met regionale en landelijke programma's.

2.6.1 Landelijke ontwikkelingen - nieuwe Klimaat- en Energieakkoord 2018

Het eerste nationale Energieakkoord is in 2013 afgesloten. Het kabinet heeft in het Regeerakkoord een ambitieuze klimaat- en energieagenda geformuleerd. Twee belangrijke pijlers zijn de Klimaatwet, waarin de hoofdlijnen van afspraken over het klimaat- en energiebeleid worden vastgelegd, en het nieuwe Klimaat- en Energieakkoord, waarmee het rijk de inzet van alle maatschappelijke partners (waaronder decentrale overheden) wil richten op de nationale ambitie. Beide staan gepland voor 2018.

De onderhandelingen voor het Klimaatakkoord zijn gestart op 23 februari 2018. Via vijf sectortafels (gebouwde omgeving, industrie, transport, landbouw en landgebruik, elektriciteit) worden de afspraken voorbereid. Regio's en gemeenten worden via de VNG voor de Energietransitie in positie gebracht. De verwachting is dat de middelen die beschikbaar komen en naar de regio's gaan die hier al mee aan de slag zijn. Via de TES-samenwerking lopen daar directe lijnen voor verdere regionale krachtenbundeling.

2.6.2 Programma Nieuwe Energie Overijssel 2017 – 2023 (NEO 2017)

Met verschillende partners, waaronder Twenterand, heeft de provincie Overijssel per 1 februari 2017 het Programma Nieuwe Energie Overijssel 2017-2023 (NEO) vastgesteld. Er zijn gezamenlijk prestatieafspraken gemaakt rondom wonen en het energieloket. Ook zijn deelprojecten opgenomen in de uitvoeringsagenda NEO en vormt NEO een uitgangspunt voor regionale samenwerking en TES waar Twenterand bij aangesloten is.

Het programma gaat uit van de verwachting dat het aandeel hernieuwbare energie in Overijssel kan stijgen van 9% nu naar 20% in 2023. NEO (2017-2023) kent een investeringsvolume tot 3 miljard euro. Het is geordend langs zeven thema's. Hieronder zijn de doelstellingen op hoofdlijnen omschreven:

Thema's	Actielijnen (additioneel)
Gebouwde omgeving	75.000 koopwoningen en 50.000 huurwoningen minimaal label B; 1.500 energie neutrale woningrenovaties; initiatie energie neutrale utiliteitsbouw; verduurzaming van maatschappelijk vastgoed met o.a. 20% energiebesparing gemeentelijke gebouwen (ook houtketels)
Bedrijven:	160 ha zon-PV op bedrijfsdaken; bio-energie-installaties; restwarmte; 2,5% energiebesparing
Hernieuwbare opwekking	Zon: van ruim 1000 ha ca. 400 ha op daken; Wind: 85,5 MW + 10 MW op bedrijventerreinen, mogelijk 25 MW extra; Bio-energie: ruim 200 installatie (70 kleine mestvergisters, 1 pyrolysefabriek, ca. 130 hout gestookte installaties); Bodemenergie: 2-4 geothermieprojecten; Waterkracht.
Duurzame mobiliteit	Vier pilots voor transitie naar 100% schone mobiliteit, maximaal 10% hernieuwbaar (biobrandstoffen)
Lokale initiatieven	Realisatie van 15 lokale energie-initiatieven per jaar (o.a. biogas/ketels)
Energie-infrastructuur:	Scheppen van randvoorwaarden voor de opwekking en benutting van hernieuwbare energie; met name opslag, biogas- en warmtenetwerken
Innovatie	Expliciet benoemen wat al opgenomen is, n.n.t.b. (kennisinstellingen?)

2.6.3 Twentse Energie Strategie (TES)

De gemeente Twenterand heeft zich verbonden aan de Twentse Energie Strategie (TES). Het concept TES is aangenomen door de portefeuillehouders van 12 Twentse gemeenten en in maart aangeboden aan de colleges van deze gemeenten. In de samenwerking tussen de 12 Twentse gemeenten worden de veranderingen in de energiehuishouding en het energielandschap beschouwd als een gezamenlijke Twentse opgave. De gemeenten hebben de intentie uitgesproken om samen te werken aan deze opgave, waarbij elke gemeente wel zijn eigen ambitie en tempo bepaald. Hierdoor is het mogelijk om van elkaars kennis en kwaliteiten gebruik te maken, meer middelen naar Twente te halen, efficiency- en schaalvoordelen te behalen en samen met de inwoners en lokale energie-initiatieven te werken aan de verduurzaming van Twente. Een bundeling van krachten met als doel om zo goed mogelijk aan te sluiten bij het programma Nieuwe Energie Overijssel 2017-2023 en invulling te geven op welke manier Twente in 2050 energieneutraal kan worden en zich daarmee duurzaam en energiek kan positioneren.

Doel van de Twentse Energie Strategie is:

- Inzichtelijk maken op welke manier Twente energieneutraal in 2050 kan worden.
- Passend bij de Twentse landschappelijke, economische en maatschappelijke kwaliteiten en opgaven.
- Afgestemd met Twentse burgers, maatschappelijke organisaties en bedrijven.
- Ondersteunend aan de in de Twentse gemeenten geformuleerde ambities en reeds in gang gezette lokale initiatieven.



De visie is:

Om tot samenwerking en besluitvorming te komen over de maatschappelijke opgaven/uitdagingen die in Twente (gaan) spelen wordt gebruik gemaakt van het enthousiasme, ideeën van overheden, bedrijfsleven, maatschappelijke organisaties en lokale initiatieven.

De uitwerking gaat in ieder geval over de onderdelen:

- Aanpak gebouwde omgeving (huur en koop).
- Ruimtelijke inpassing duurzame energievoorzieningen (in het bijzonder wind- en zonne-energie).
- Invulling VTH-taken voor de inrichtingen waarvoor de gemeenten het bevoegd gezag zijn (is geregeld vanuit RUD/ODT).
- En op projectbasis voor lokale initiatieven, geothermie en mobiliteit.



2.6.4 Duurzaam (t)huis Twente

Duurzaam (t)huis Twente is een initiatief van de veertien Twentse gemeenten, waaronder gemeente Twenterand, om de verduurzaming van particuliere woningen in Twente te stimuleren. De stichting heeft als doel om huiseigenaren te helpen bij hun woonvragen en hen belangeloos van duurzaam advies te voorzien. Deze woonvragen hoeven niet alleen betrekking te hebben op duurzame aankopen. Ze kunnen ook gaan over wooncomfort, onderhoud, verbouwing of energiebesparing. Via Duurzaam (t)huis Twente kunnen huiseigenaren een gesprek aanvragen met een wooncoach voor advies. Doordat er goed contact is tussen Duurzaam (t)huis Twente en lokale overheden, weten de coaches alles van subsidiemogelijkheden, duurzaamheidsleningen en regelgeving.

2.6.5 Agenda van Twente

De 'Agenda van Twente' is een meerjarenplan (2018-2023) met als belangrijkste pijler het duurzaam en substantieel versterken van de sociaaleconomische structuur van Twente. Doelstelling is dat Twente in 2020 tot de top vijf van Europese regio's behoort op het gebied van innovatie en technologie en tot de top twee van Nederland. De Actielijn 4 uit de nieuwe Agenda van Twente (Actielijn 4. Energie en circulaire economie) noemt de regionale energiestrategie Twente als initiatief.



Twenterand circulair in 2050



3. Circulaire economie

3.1 Circulaire economie

In een circulaire economie gaan we slim om met energie, water, grondstoffen en voedsel. Het is een economie waar 'afval' een grondstof is. Circulair, want schaarse grondstoffen worden teruggewonnen én ingezet om nieuwe waarde te creëren. Dat vraagt om nieuwe modellen voor productie, consumptie, (regionale) distributie en logistiek.

Op gemeenteniveau betekent dit, dat we in de gemeentelijke taken op gebied van openbare ruimte en economie ervoor gaan zorgen dat steeds meer secundaire (hergebruikte) grondstoffen ingezet worden en dat gebouwen en materialen makkelijker herbruikbaar zijn.

3.2 Ambities en doelen

De gemeente Twenterand wil op weg naar een circulaire economie in 2050 en sluit hierbij aan bij het rijksbrede programma Circulaire Economie 'Nederland Circulair in 2050'.

Ook het tussendoel om in 2030 50 procent minder primaire grondstoffen (mineraal, fossiel en metalen) te gebruiken sluit aan bij het grondstoffenakkoord dat het kabinet met maatschappelijke partners heeft gesloten (ondertekend 24 januari 2017) en de uitwerking hiervan in de transitieagenda's Circulaire Economie (januari 2018). Er zijn 5 transitieagenda's te weten Biomassa en Voedsel, Consumptiegoederen, Bouw, Kunststoffen en de Maakindustrie.

Circulair inkopen en circulair bouwen

Twenterand neemt al vanaf 2012 deel aan de regionale manifest duurzaam inkopen. Twenterand wil in regionaal verband nieuwe afspraken maken om een extra stap te zetten richting 100 procent circulair inkopen. Vooruitlopend op deze nieuwe afspraken zal Twenterand daar waar mogelijk al circulair inkopen.

We oriënteren ons op de mogelijkheden voor circulair aanbesteden voor gebouwen en infrastructuur. In regionaal verband gaan we afspraken maken en informatie uitwisselen. Initiatieven voor circulaire bouwen (renovatie en sloop) worden gestimuleerd o.a. bij sloop asbestdaken.

Huishoudelijk afval

Voor huishoudelijk afval sluit Twenterand aan bij de ambitie van de VANG (Van Afval naar Grondstof) om in 2025 nog maar 30 kg restafval per inwoner per jaar op te halen en 90 procent van het afval te hergebruiken.

Lokale bedrijven

De gemeente gaat onderzoeken hoe samen met lokale bedrijven toegewerkt kan worden naar een circulaire economie.

3.3 Waar staan we nu?

Rondom het thema circulaire economie zijn o.a. de volgende zaken gerealiseerd:

Circulair inkopen en bouwen

Bedrijfsvoering en maatschappelijke gebouwen

De gemeente Twenterand past hergebruikt betongranulaat toe bij de aanleg van wegen en heeft dit bijvoorbeeld toegepast op bedrijventerrein Almelseweg Oost. Gemeentelijk bermafval en slootmaaisel wordt in een pilotproject in zogenaamde Bokashi kuilen opgewerkt tot een product dat in de landbouw toegepast wordt als grondverbeteraar.

In o.a. de gemeentewerf, brede scholen en in het activiteitencentrum Het Punt zijn duurzame materialen zoals sedumdaken en houten deelproducten (houtskelet) toegepast. Elementen van deze gebouwen zijn herbruikbaar en hierdoor (deels) circulair.

Huishoudelijk afval

Het huishoudelijk afval van de inwoners wordt nu al voor 83% hergebruikt. De hoeveelheid restafval per inwoner is sinds 2002 afgenomen van 250 kg per inwoner naar 76 kilogram per inwoner.



Lokale bedrijven

Koplopers lokale bedrijven

Veolia polymers Vroomshoop, de Timmerhuis groep Vriezenveen, de Groot Vroomshoop en Roelofs Den Ham zijn voorbeelden van bedrijven in Twenterand die koploper zijn op het gebied van circulair ondernemen. Al deze bedrijven passen secundaire (hergebruikte) grondstoffen toe in hun producten.

Bouwsector

Twenterand heeft relatief veel bouwbedrijven, ca 18%, binnen de gemeente. Het is bekend dat deze sector grondstoffenintensief is. Deze sector neemt naar schatting 50% van het grondstoffengebruik in Nederland voor zijn rekening.

Daarnaast heeft een groot deel van het afval in Nederland circa 40% betrekking op bouw- en sloopafval en is de sector verantwoordelijk voor circa 35% van de CO₂-uitstoot.

Andere sectoren: Biomassa en Voedsel, Maakindustrie, Kunststoffen en producentengoederen

De agrarische sector heeft een behoefte tot verduurzaming deze komt tot uiting in projecten op het gebied van voedsel en mest. Een goed voorbeeld is natuurboer Jan Broenink die via de organisatie Natuurboeren duurzaam geproduceerde kaas en vlees op regionale schaal verkoopt.



3.4 Wat gaan we doen?

Uit de gesprekken met bewoners, ondernemers en maatschappelijke organisaties komen de volgende oplossingsrichtingen naar voren om de ambities en doelen waar te maken:

Circulair inkopen en aanbesteden

Bedrijfsvoering en maatschappelijke gebouwen

Circulair inkopen en aanbesteden is een belangrijk thema voor zowel ondernemers, maatschappelijke ondernemingen, maar ook evenementenorganisatoren en de gemeente zelf. Een goede uitvraag, het bewust inkopen en het vastleggen van een duurzaam inkoopbeleid of het vastleggen van duurzaamheid in een aanbestedingsvraag is van belang. Kennisvergroting over de inkoop en aanbesteding van circulaire producten en bedrijfsvoering en het leren van circulaire producenten is hierbij de sleutel.

Huishoudelijk Afval

Verbetering inzamelstructuur huishoudelijk afval

Goede afval- en hergebruikvoorzieningen zijn van belang, zoals kringloopbedrijven, repaircafés en milieustraten. Dit geldt zowel voor inwoners als ondernemers om hen te stimuleren afval gescheiden aanbieden en her te gebruiken. Hoewel Twenterand in de regio behoorlijk vooroploopt als het gaat om het scheiden van afval door consumenten, is het van belang hier de mogelijkheden en verbeteringen in kaart te blijven brengen. Bijvoorbeeld het scheiden van meer afvalsoorten in de kernen zoals oud papier en grof tuinafval en de transformatie naar omgekeerd inzamelen. Gemak (bereikbaarheid en beschikbaarheid) is hierbij essentieel.



Lokale bedrijven

De grootste bedrijfssectoren in Twenterand zijn Groot- en detailhandel, Bouwnijverheid, Landbouw en Advisering en zakelijk dienstverlening. Samen met ondernemers zal onderzocht worden hoe we in Twenterand kunnen aansluiten bij de 5 landelijke transitieagenda's voor Circulaire economie.

Bouwsector

De bouwsector en de gemeente werken samen met o.a. Pioneering aan projecten om circulair bouwen te stimuleren.

Aanstellen circulaire ambassadeurs

De gemeente en de ondernemers gaan samen op zoek naar de mogelijkheden om circulair werken te stimuleren door het aanstellen van circulaire ambassadeurs (werktitel).

Ondernemers, die voorloper zijn of ondernemers, die veel kennis bezitten op dit gebied, wordt gevraagd om hun kennis en ervaring te delen met andere ondernemers in Twenterand.

Ketens en samenwerking

Het sluiten van ketens en samenwerking is essentieel voor een circulaire economie. Vooral voor de grote aanwezige bouwsector in Twenterand is dit van belang. Wet- en regelgeving, 'ontbrekende schakels' en wie is verantwoordelijk staan hier in de weg om regionaal hergebruik van bouwmaterialen mogelijk te maken. Bovendien moet worden gestimuleerd dat de hele keten van architecten, ontwikkelaars, bouwbedrijven, slopers enz. meer gaat samenwerken.

Regionale kringlopen

Voor het overige bedrijfsleven geldt als eerste stap dat het beter inzichtelijk moet worden gemaakt hoe de omvang eruit ziet van bijvoorbeeld de materialenstromen, die de Twentse regio binnenkomen, daar worden gebruikt en Twente weer verlaten. Vervolgens kan worden bepaald hoe stapje voor stapje met innovatie en "kleine" projecten hergebruik van grondstoffen kan worden bevorderd tussen bedrijven en instellingen.

We gaan een structurele overlegvorm met ondernemers opzetten om uitvoeringsacties op te zetten. Bijvoorbeeld een training circulair inkopen, een onderzoek naar grondstofstromen en het sluiten van kringlopen. Voor deze projecten zal aansluiting gezocht worden met regionale initiatieven zoals de Mineral Valley Twente, actielijn 4 van de Agenda van Twente 'Duurzaamheid en circulaire economie'.

Initiatieven vanuit de andere sectoren sluiten aan bij regionale projecten vanuit andere partners, zoals Twence (als duurzaamheidsbevorderaar voor gemeenten), ROVA, Provincie of andere partners.

Projecten deeleconomie

Gezamenlijk gebruik stimuleren van bijvoorbeeld auto's en gereedschappen. We onderzoeken of er interesse is voor een lokale projectvorm in samenwerking met een groep inwoners en/of bedrijven.

Bewustwording

Het uitwisselen van kennis en het laten zien van goede voorbeelden stimuleert anderen. Zowel praktisch als initiatieven die de bewustwording vergroten, zowel een poster met afbraaktijden van zwerfvuil als intensieve initiatieven gericht op scholing/training.





3.5 Rol gemeente

De gemeente is één van de spelers bij dit thema, waarbij de gemeente als beheerder van de openbare ruimte een specifieke eigen taak heeft. De markt, inwoners, ondernemers en instellingen zijn de belangrijkste initiatiefnemers en uitvoerders. De gemeente is één partij in de netwerken, waar mogelijkheden liggen om afspraken te maken.

- Stimulering samenwerking, clustering en bundeling.
- Regisseren en faciliteren. Een initiatiefnemende en sturende rol gecombineerd en het ondersteunen en mogelijk maken van activiteiten.
- Helder communiceren en verwachtingen helder maken.
- Faciliteren in het maken van verbindingen, door partijen aan elkaar te koppelen.

3.6 Koppelkansen

Voor wat betreft Circulaire Economie zijn er diverse koppelkansen met regionale en landelijke programma's:

3.6.1 Rijks Transitieagenda

De Rijks transitieagenda komt voort uit het grondstoffenakkoord dat door het kabinet met maatschappelijke partners is gesloten op 24 januari 2017. Op 15 januari 2018 zijn de vijf transitieagenda's gepresenteerd aan de opstellende partners van het Grondstoffenakkoord. De ambitie van deze Transitieagenda is om een andere omgang met producten, onderdelen en grondstoffen. Materialen zo lang mogelijk, zo hoogwaardig mogelijk te gebruiken. Dat betekent dat minder grondstoffen en materialen gebruiken en verbruiken (bijvoorbeeld het voorkomen van voedselverspilling), andere grondstoffen en materialen te gebruiken (biomassa en recyclelaat van kunststoffen, metalen en bouwmaterialen), dat materialen en producten optimaal gebruikt worden (o.a. door reparatie en refurbishment) en producten intensief te gebruiken (deel-, ruil-, verhuur en leenplatforms).

De vijf plannen gaan over de sectoren Biomassa & Voedsel, Bouw, Consumptiegoederen, Kunststoffen en Maakindustrie. De prioriteiten in deze agenda's zijn:

- **Biomassa en Voedsel**
Het verregaand terugdringen van voedselverspilling en het verminderen van de consumptie van dierlijke eiwitten. Inzetten op vergroting van het aanbod duurzaam geproduceerde biomassa en dit te gebruiken voor vervanging van fossiele en kritieke grondstoffen.
- **Bouw**
De gebouwen en infrastructuur worden zo ontwikkeld dat alle materialen en grondstoffen herbruikbaar zijn en geen fossiele energiebronnen meer nodig zijn.
- **Consumptiegoederen**
Producten met een korte omloopcyclus (zoals verpakkingen en wegwerpmaterialen) worden veel minder gebruikt en hetgeen er nog gebruikt wordt is eenvoudig opnieuw te gebruiken of te recyclen. Bij producten met een lange omloopcyclus behoudt de producent de controle over het product. De producent streeft naar een optimale gebruiksduur en hoogwaardige herbenutting van de producten, onderdelen en grondstoffen.
- **Kunststoffen**
Alle kunststoffen worden over dertig jaar circulair. Ze hebben een kleine milieuoetprint en zijn gemaakt van gerecyclede of hernieuwbare kunststoffen. Door de sluiting van de kunststofketen zorgen producenten, retailers en consumenten er voor dat macro- en microplastics niet langer in het milieu lekken.
- **Maakindustrie**
Richt zich met name op de sluiting van materiaalkringlopen en hierdoor de beschikbaarheid van kritische materialen behouden en de milieudruk van de producten te verlagen.

Een kabinetsreactie op de plannen zal - als onderdeel van de uitwerking van de klimaatagenda - voor de zomer naar de Tweede Kamer worden gestuurd. Daarbij wordt concreet aangegeven wat deze kabinetsperiode kan worden bereikt, door verschillende duurzame initiatieven te versnellen en op te schalen. Twenterand zal hierbij zorgen voor de verbinding van lokaal inzamelen en het lokaal/regionaal benutten van grondstoffen.



3.6.2 Vereniging van Nederlandse Gemeenten (VNG): Interbestuurlijk Programma (IBP)

De Vereniging van Nederlandse Gemeenten zijn de 380 gemeenten samen, ondersteund door de VNG-organisatie. De Vereniging heeft als ambitie een krachtige lokale overheid te zijn door het versterken en vitaliseren van de lokale democratie. Gemeenten kunnen zorgen voor de verbinding tussen het inzamelen van grondstoffen op lokaal niveau en het uiteindelijk benutten van die (waardevolle) grondstoffen binnen de lokale of regionale economie. Ook wordt er samen gewerkt om gedragsverandering bij inwoners te bevorderen. Dit gebeurt onder meer door hen actief te betrekken bij de groeiende mogelijkheden van hergebruik, delen, huren, ruilen, repareren en tweedehands kopen en door goede locaties aan te bieden voor bijbehorende diensten, retoursystemen en reparatiecentra.

3.6.3 Regio Twente

Binnen de regio Twente zijn afspraken gemaakt over "Afvalloos Twente". Dit geldt voor huishoudelijk afval. Omdat grondstoffenstromen zich niet beperken tot gemeentegrenzen moet worden onderzocht of samenwerking op het gebied van circulaire economie kan worden versterkt. Met gebruikmaking van belangrijke kennisinstellingen, zoals de UT en Saxion.



3.6.4 Agenda van Twente

De 'Agenda van Twente' is een meerjarenplan (2018-2023) met als belangrijkste pijler het duurzaam en substantieel versterken van de sociaaleconomische structuur van Twente. Doelstelling is dat Twente in 2020 tot de top vijf van Europese regio's behoort op het gebied van innovatie en technologie en tot de top twee van Nederland. Voor het thema Circulaire Economie is actielijn 4 van de Agenda van Twente 'Duurzaamheid en circulaire economie' van belang.

3.6.5 Mineral valley Twente

Mineral Valley Twente stimuleert ondernemers en deskundigen om kennis en ervaring te delen voor een gezondere bodem en het slim hergebruiken van mineralen. Samen wordt gezocht naar vernieuwende oplossingen die bijdragen aan een duurzame Twentse agrarische sector en nieuwe (plattelands)economie, waardoor een vitaal landelijk gebied behouden blijft en de bedrijvigheid in het stedelijk gebied een impuls krijgt. Via Mineral Valley zijn initiatieven opgestart op gebied van de verwerking van bermmaaisel en zijn proeftuinen in ontwikkeling die verwerking van mest in combinatie met verbetering van bodemkwaliteit opleveren.



3.6.6 Stichting Pioneering

De bouw is economisch gezien een belangrijke sector voor Oost Nederland. Een aanzienlijk deel van de beroepsbevolking is direct of indirect werkzaam in de bouw. De marktpositie van de bouw wordt in deze regio door veel factoren beïnvloed. Klimaatverandering vraagt om bewuster gebruik van grondstoffen en het aanboren van schone energiebronnen. Stichting Pioneering stimuleert vernieuwend ondernemerschap in de bouw door innovatie in proces, product, technologie en door markt te creëren. Sociale innovatie en het versterken van human capital zijn een belangrijk onderdeel van de innovatieaandacht. Pioneering verbindt partijen en bevordert samenwerken en vernieuwen.

3.6.7 Twence als duurzaamheidsbevorderaar

Twence is opgericht door veertien Twentse gemeenten, waaronder Twenterand. Met een gezamenlijke visie op afvalverwerking is de organisatie boegbeeld en inspirator op het gebied van circulaire economie in Oost-Nederland. Twence produceert energie uit hernieuwbare bronnen en zet restafval in voor energetische benutting, zolang dit nog de meest efficiënte vorm van gebruik is. Twence is een belangrijke partij voor de gemeente bij het behalen van duurzaamheidsdoelstellingen, die gebaseerd zijn op nationale en internationale afspraken. In deze samenwerking liggen er o.a. kansen op het gebied van de verwerking van mest en luieraafval.

3.6.8 ROVA Circulair

ROVA verzorgt de afvalinzameling voor huishoudens in Twenterand. ROVA is een samenwerkingsverband gericht op een efficiënte en duurzamere verwerking van afval. ROVA 'ontzorgt' gemeenten, en neemt taken op het gebied van bijvoorbeeld communicatie en projecten over. De organisatie zet in op voorlichting en educatie. Door kennis te verhogen probeert ROVA gedrag te veranderen en zo de afvalberg te verkleinen. ROVA onderzoekt samen met de aangesloten gemeenten op dit moment o.a. de mogelijkheden om textielverwerking te optimaliseren tot een circulaire keten.



Twenterand klimaatbestendig in 2050



4. Klimaatbestendig Twenterand

4.1 Meest in het oog springend: meer water en hittestress

Het klimaat verandert door de mondiale opwarming van de aarde. De voorspelling is dat we in Nederland en dus ook in Twenterand steeds vaker te maken krijgen met zachte winters en warme zomers. Onze winters worden gemiddeld natter. Bovendien krijgen we met name in de zomer vaker te maken met extreme regenval (neerslagpieken). In de zomers krijgt de warmte steeds meer uitschieters met soms extreme hitte en droogte als gevolg.

Vooraf in de zomer neemt de frequentie en de hevigheid van regenbuien toe, met gevolgen. De dorpen in Twenterand hebben meer bebouwing, met meer steen in de openbare ruimte en in de tuinen. Dit kan wateroverlast veroorzaken omdat regenwater niet goed weg kan stromen of in de bodem kan zakken. Of omdat het riool overbelast raakt door de afvoer van veel regenwater. Daarom zouden we de dorpen meer als 'spons' moeten inrichten, bijvoorbeeld door tuinen minder te verharderen met steen.

Landelijk staat de klimaatbestendigheid in stedelijke gebieden steeds prominenter op de agenda. Dat betekent dat we ons bewust zijn van mogelijke gevolgen van klimaatverandering, deze (leren) accepteren en er bij de inrichting van onze dorpen en wijken rekening mee houden.

4.2 Ambities en doelen

De gemeente Twenterand wil klimaatbestendig zijn in 2050. Ofwel: op dat moment moeten de vervelende gevolgen van klimaatverandering geminimaliseerd zijn. Hiervoor worden de openbare ruimte en openbare gebouwen klimaatbestendig ingericht, gebouwd en beheerd.

Binnen de gemeente wordt gewerkt aan een nieuw 'Gemeentelijk Rioleringsplan' (GRP) dat eind 2018 klaar is. In dit plan worden concrete plannen vastgelegd om klimaatverandering het hoofd te bieden. In het GRP worden alleen de maatregelen meegenomen gerelateerd aan water (gerelateerd aan de rioolheffing). Waar het gaat om andere inrichting van de openbare ruimte gaat dit meegenomen worden in het omgevingsbeleid.

Het GRP zal aansluiten bij landelijk vastgelegde doelstellingen:

- In 2030 is er geen overlast meer in de bebouwde omgeving.
- In 2040 is het maatschappelijk vastgoed klimaatbestendig.
- In 2050 kunnen we 2,5 tot 5,5% meer neerslag opvangen.

Het Twents Waternet heeft voor de periode 2018-2028 vier beleidsambities opgesteld, hier sluit gemeente Twenterand op aan:

› Bescherming; een water robuust Twente

Door bij alle watervraagstukken rekening te houden met extreme weersomstandigheden dragen we bij aan een duurzame leefomgeving.

› Beleving; een aantrekkelijk Twente

Door water zichtbaar en schoon in te richten dragen we bij aan een aantrekkelijke leefomgeving, zodat mensen kunnen genieten van water.

› Bewustwording; een water- en omgevingsbewust Twente

Door inwoners en bedrijven bewust te maken van de waarde van water kunnen we de kracht van de samenleving benutten bij het oplossen van watervraagstukken.

› Bundeling; een samenwerkend Twente

Water is van ons allemaal. Door krachten te bundelen met overheden, onderwijs, ondernemers en onderzoeksinstituten komen we tot slimme oplossingen met meerwaarde.



4.3 Waar staan we nu?

Rondom het thema klimaatbestendig/adaptatie zijn de volgende gegevens bekend voor de gemeente Twenterand:

Twenterand heeft al in 2013/2014 de eerste stresstest wateroverlast uitgevoerd voor de riolering. Daaruit kwam een aantal locaties 'ernstige hinder' en 'wateroverlast' naar voren die in de planperiode van het huidige GRP 2014-2018 zijn aangepakt. In de voorbereiding naar een nieuw GRP 2019-2023 voeren we opnieuw een stresstest wateroverlast uit.

Vanaf ongeveer 2004 wordt gewerkt aan het afkoppelen of niet aankoppelen van verhard oppervlak. Dit leidt ertoe dat verontreinigde en schone waterstromen (regen- en afvalwater) gescheiden blijven en alleen het afvalwater naar de rioolwaterzuiveringen (RWZI) wordt afgevoerd. Inmiddels is 15 hectare afgekoppeld, daarmee zitten we op circa 5%.

Online staat het zogenaamde 'waterloket'. Inwoners kunnen daar lezen wat de gemeente doet op het gebied van water en er worden ook tips en trucs gegeven hoe om te gaan met bijvoorbeeld regenwater.

De bouwsector neemt naar schatting 30% van het totale waterverbruik in Nederland voor zijn rekening. In de gemeente Twenterand zijn relatief veel, ca 18%, bouw(gerelateerde)bedrijven gevestigd.

Landbouw en water

Het waterschap Vechtstromen heeft het beheer van het oppervlaktewatersysteem in het buitengebied in belangrijke mate afgestemd op het gebruik van de gronden voor landbouw en veeteelt. Zo zijn de waterpeilen daar met name op afgestemd. In het kader van Waterbeheer 21ste eeuw (WB21) wordt gewerkt via de trits: vasthouden-bergen-afvoeren. Daar waar voorheen het water zo snel mogelijk werd afgevoerd, wordt nu geprobeerd water in de grond vast te houden, in water te bergen in het watersysteem en als laatste pas af te voeren. Ook andere functies (als natuur) worden zo goed mogelijk bediend.

4.4 Wat gaan we doen?

Voor de uitwerking van klimaatadaptatie sluiten we aan bij de 7 thema's, die genoemd worden in het Regionaal actieprogramma van de provincie. Uit de gesprekken met bewoners, ondernemers en maatschappelijke organisaties komen de volgende oplossingsrichtingen naar voren om de ambities en doelen waar te maken:

Meer hitte en water in stad en dorp

Voor het nieuwe GRP 2019-2023, dat nu in voorbereiding is, wordt voor het gemeentelijke rioleringsstelsel een stresstest wateroverlast uitgevoerd. Voor locaties, waar problemen gaan ontstaan, worden maatregelen uitgewerkt. Dat kunnen maatregelen in het rioolstelsel zijn, maar ook in de openbare ruimte. Verder kijken we bij de inrichting van de openbare ruimte hoe we die klimaatbestendig kunnen maken, bijvoorbeeld meer groen en doorlatende verharding.

In de dorpskernen van Twenterand lijkt hittestress geen probleem te worden. Uit een globale verkenning (klimaat-effectatlas) blijkt, dat de temperatuur in de gebouwde omgeving in 2050 naar verwachting in de nachtelijke uren zo'n 0,5 tot 1 graad Celsius hoger wordt dan buiten de kern.

Waterbewustzijn: inzichtelijk maken mogelijkheden op eigen perceel

Klimaatmaatregelen beperken zich niet tot de openbare ruimte, waar (semi)overheden verantwoordelijk voor zijn. Een groot deel van de ruimte is particulier bezit (erven, tuinen, woningen, kantoren, bedrijven). Het is van belang om bewustzijn rondom klimaatadaptatie te vergroten, om samenwerking te stimuleren en vanuit kleine stappen te denken. Hierbij liggen ook kansen met het onderdeel energie, bijvoorbeeld vangen groene daken niet alleen extra water op maar zijn deze ook energiebesparend. Het dichtbij brengen van het onderwerp op momenten waarop het relevant is, zoals overstromingen en de inrichting van een perceel, zijn hierbij van belang. We onderzoeken de mogelijkheden voor stimulerende activiteiten op deze momenten.



Overijssel minder bereikbaar

Als gevolg van de klimaatverandering staat de bereikbaarheid van Overijssel onder druk.

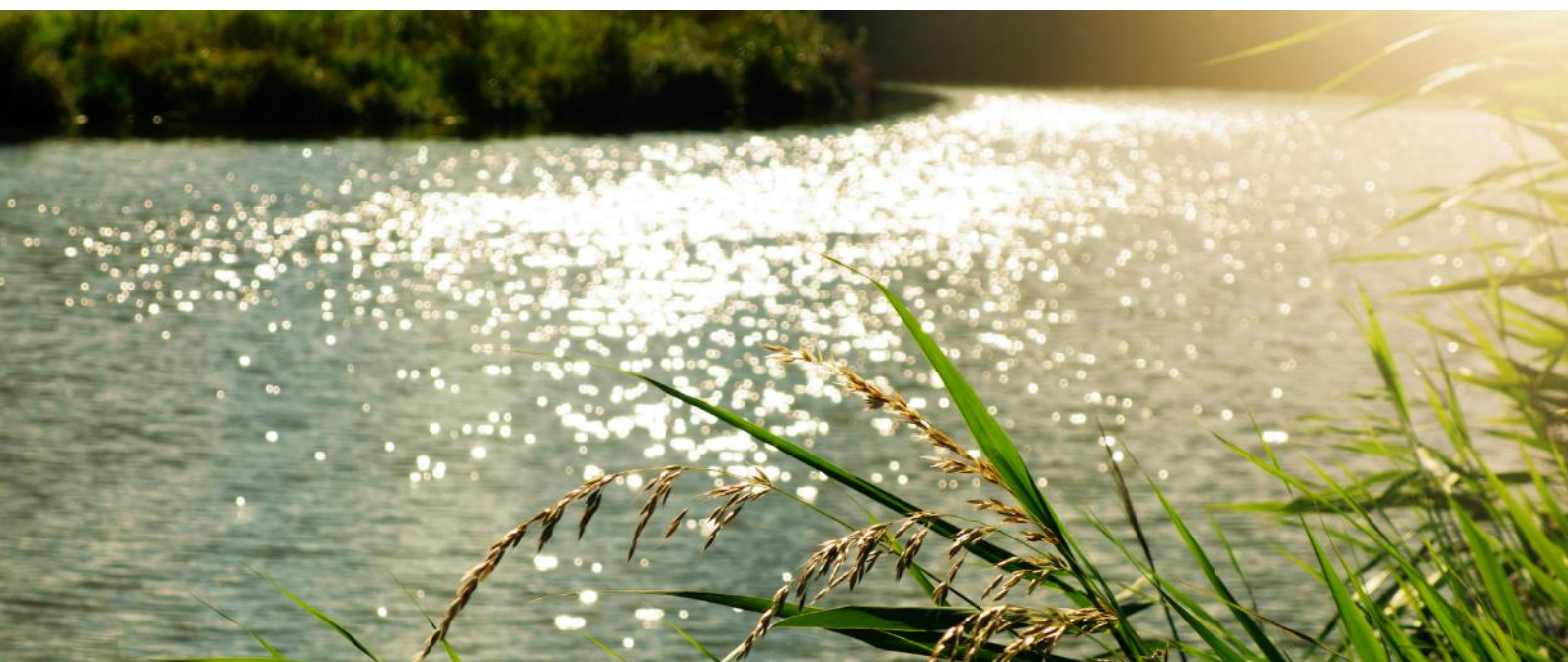
Er zal vaker uitval zijn van onder andere spoorlijnen en autosnelwegen. De provincie Overijssel gaat een quick-scan uitvoeren op dit onderwerp. Op basis van de uitkomsten, worden maatregelen voor o.a. gemeenten en andere partijen in gang gezet.

Vaker uitval van vitale infrastructuur en kwetsbare functies

Knelpunten, zowel door hitte als water, worden in kaart gebracht, zoals de uitval van bruggen, tunnels en snelwegen, maar ook de uitval van publieke gebouwen als zorgvoorzieningen en scholen. Provincie gaat de dialoog faciliteren, waar Twenterand bij aan wil sluiten.

Verduurzaming van de landbouwsector

Door veranderingen in temperatuur en neerslaghoeveelheden veranderen o.a. de mogelijkheden voor bepaalde teelten en de duur van het groeiseizoen. De provincie en LTO gaan onderzoek doen naar de mogelijkheden om de landbouwsector te verduurzamen. Twenterand speelt zo mogelijk een faciliterende rol. Ook het waterschap heeft hier een belangrijke rol als beheerder van het oppervlaktewatersysteem.



Veranderende natuur

Via dialoog met diverse partijen brengen we kansen in beeld die natuur, water en beplanting kunnen bieden ten aanzien van klimaatverandering.

Beperkte beschikbaarheid bruikbaar water

Naaast het project Zoetwatervoorziening Oost Nederland (ZON), dat gericht is op verbeteren van de waterkwaliteit en beschikbaarheid van water, zijn op de korte termijn geen aanvullende acties benodigd.

Toename van het overstromingsrisico

De kans op overstroming neemt toe. Bij de inrichting van watersystemen wordt hiermee rekening gehouden (Hoogwater Beschermingsprogramma). Op de korte termijn geen aanvullende acties benodigd.

Koppeling met aantrekkelijk maken omgeving

Het klimaatbestendig inrichten wordt gekoppeld aan het aantrekkelijk maken van de omgeving. Zowel voor de biodiversiteit als voor gezamenlijk gebruik vanuit een maatschappelijke rol. Dit biedt kansen om combinaties te maken. Bewoners en ondernemers worden nauw betrokken bij dit soort herinrichtingsprojecten. Dat zorgt ook voor bewustwording en leidt zo mogelijk tot het aanpassen van het eigen perceel.



4.5 Rol gemeente

De gemeente is een belangrijke beslisser, beheerder en verantwoordelijke voor dit thema samen met andere overheidsorganen. Dit thema speelt zich ook voornamelijk af in de openbare ruimte. Maar daarnaast is een groot deel van de ruimte particulier gebied, een verantwoordelijkheid van de eigenaar. De gemeente kan de samenleving niet maken of sturen, ze kan wel stimuleren en initiëren om het publieke belang te dienen.

- Voorbeeldfunctie
- Initiatiefnemer
- Informeren en stimuleren klimaatmaatregelen particuliere ruimte

De gemeente heeft de taak om het regenwater dat eigenaren van percelen niet zelf kunnen verwerken doelmatig in te zamelen en te verwerken. Maar het waterschap is ook een zeer belangrijke partner bij dit thema. Waterschap is de beheerder van het oppervlaktewater.



4.6 Koppelkansen

Voor wat betreft klimaatadaptatie zijn er diverse koppelkansen met regionale en landelijke programma's:

4.6.1 Deltaplan Ruimtelijke adaptatie

Het Deltaprogramma 2018 bevat voor het eerst een Deltaplan Ruimtelijke adaptatie. Daarin staat hoe gemeenten, waterschappen, provincies en het Rijk het proces van ruimtelijke adaptatie willen versnellen en intensiveren. Daarvoor zijn 7 ambities geformuleerd. Het deltaplan geeft aan welke doelen de partijen nastreven, hoe ze daaraan gaan werken en hoe ze de resultaten in beeld brengen. Bij het Deltaplan hoort een actieplan met concrete acties en maatregelen. Het deltaplan Ruimtelijke adaptatie wordt net als de andere deltaplannen vast onderdeel van het Deltaprogramma dat de deltacommissaris jaarlijks uitbrengt.

De kern van de deltabeslissing Ruimtelijke adaptatie is dat Nederland in 2050 klimaatbestendig en waterrobuust is ingericht. Overheden gaan ervoor zorgen dat schade door hittestress, droogte, wateroverlast en overstromingen zo min mogelijk toeneemt. Ze nemen hiervoor maatregelen bij de aanleg van nieuwe woonwijken en bedrijventerreinen, het opknappen van bestaande bebouwing en vervanging van rioleringen en wegonderhoud. Daarbij wordt gebruik gemaakt van klimaatscenario's.

De overheden gaan, in nauwe samenwerking met bedrijven en maatschappelijke organisaties, in drie stappen te werk:

- 'Weten': analyseren wat de gevolgen van klimaatverandering zijn voor de diverse functies in een gebied, in de periode tot 2050 (met een doorkijk naar 2100);
- 'Willen': concrete doelen stellen voor het verbeteren van de waterrobuustheid en klimaatbestendigheid in de periode tot 2050 en een daarbij passende strategie formuleren;
- 'Werken': de doelen en strategie vastleggen in bijvoorbeeld beleidsplannen, wetten, regels en programma's voor uitvoering, beheer en 'groot' onderhoud.

Het Deltaplan Ruimtelijke Adaptatie vraagt van gemeenten en provincies om de komende jaren te verkennen (uiterlijk in 2020) of aanpassing van regelgeving nodig is. Het Deltaplan Ruimtelijke Adaptatie wordt gezamenlijk in het Twents Waternetwerk (zie 4.6.3) opgepakt.



4.6.2 Regionaal Adaptatie Plan Overijssel – provincie Overijssel

Het Regionaal Adaptatie Plan (afgekort: RAP) is erop gericht om op regionaal niveau inzichtelijk te maken wat er, aanvullend op bestaande initiatieven, aan extra inspanningen nodig is om Overijssel klimaatadaptief in te richten. Gezamenlijk zijn de belangrijkste effecten van klimaatverandering voor Overijssel in beeld gebracht. Daaruit zijn zeven urgente thema's gedestilleerd:

- Meer hitte en water in stad en dorp
- Overijssel minder bereikbaar
- Vaker uitval van vitale en kwetsbare functies
- Verduurzaming van de landbouwsector
- Veranderende natuur
- Beperkte beschikbaarheid bruikbaar water
- Toename van het overstromingsrisico

Per thema is benoemd of en zo ja welke extra stappen nodig zijn om Overijssel richting 2050 klimaat adaptief in te richten. De provincie Overijssel neemt daarbij een verbindende en faciliterende rol in de ontwikkeling van 'Kennis, Kunde en Kaders', en stelt daar ook budget voor beschikbaar. De ambities voor klimaatadaptatie zullen, voor zover dit nog niet het geval is, ook doorwerken in de verschillende provinciale programma's en beleid, zoals de Omgevingsvisie. Het Regionaal Adaptatie Plan Overijssel wordt gezamenlijk in het Twents Waternetwerk (zie 4.6.3) opgepakt.

4.6.3 Twents waternet

Het Twents waternet is een netwerk van 14 Twentse gemeenten en het waterschap Vechtstromen. Het netwerk wil met intensieve samenwerking en slimme maatregelen het watersysteem optimaal laten functioneren. Het Twents waternet werkt als platform aan de doelstellingen uit de eind januari door de bestuurders ondertekende visie voor 2018-2028 "Twents water verbindt". We werken aan de 4 b's: bescherming, beleving, bewustwording en bindeling. Mogelijke kansrijke onderwerpen voor samenwerking zijn benoemd:

- Stresstest DPRA
- Omgevingswet/-visie,
- Kwaliteit leefomgeving vanuit ruimtelijke adaptatie
- Overzicht van subsidiemogelijkheden
- Groen/biodiversiteit,
- Twentse waterdag (bewoners/bedrijven in de doe-stand)



A photograph of a modern building with a curved, ribbed roof and large windows. The building is illuminated from within, and the sky is a clear blue. The foreground shows a paved area with some large rocks. The image is overlaid with a blue rectangle containing the text 'Samen Duurzaam Doen!' and a white horizontal line. There are also several yellow and white rectangular blocks scattered around the blue rectangle.

Samen Duurzaam Doen!



5. Thema overstijgende plannen en ambities

Tijdens de gesprekken met bewoners, ondernemers en maatschappelijke organisaties kwamen ook de volgende aandachtspunten op tafel:

Samenwerken vormgeven door te doen: Samen Duurzaam Doen!

Door krachten te bundelen en meer samen te werken kunnen nieuwe duurzame initiatieven worden bedacht, uitgewerkt en gerealiseerd. Breng particulieren, ondernemers en organisaties bij elkaar. Overheid als aanjager voor gemeenschapszin.

Kennis delen

Elkaar informeren en inspireren door een kennisportaal te ontwikkelen en elkaar te ontmoeten. Het uitwisselen van kennis en ervaringen als sleutel voor duurzame ontwikkelingen.

Duurzaamheid zichtbaar maken

Maak duurzaamheid zichtbaarder. Inspireer met voorbeelden, wijs de weg naar bestaande initiatieven. Bewustwording van het belang van het thema is hierbij essentieel. Te denken valt aan:

- Activeringscampagne: bijvoorbeeld door 1 keer per jaar de Twenterandse Duurzaamheidsweek plaats te laten vinden. Dit keer niet om nieuwe ideeën op te halen voor beleid, maar om met informatie en activiteiten bewoners en ondernemers bewust te maken en te activeren. Samen laten zien wat er mogelijk is. Zo kunnen ondernemers hier bijvoorbeeld een aanbod duurzame oplossingen presenteren voor inwoners dat niet te weigeren is.
- Samen Duurzaam Doen! We nodigen lokale partners en initiatieven uit voor een jaarlijkse netwerkbijeenkomst.
- Eén keer per jaar de organisatie van een duurzame huizenroute en bedrijvenroute, waarbij inwoners en ondernemers bij elkaar achter de voordeur kunnen kijken en inspiratie op kunnen doen.
- Het jaarlijks “vieren” van de Dag van de Duurzaamheid rond 10 oktober.
- Samenwerkingsovereenkomsten met partners en afspraken.

Omgevingswet en ruimtelijk beleid

In de toekomst zal de Omgevingswet een belangrijke rol gaan vervullen als integrale basis voor het nieuwe stelsel van regelgeving voor de fysieke leefomgeving. Iedereen, inwoners, bedrijven en alle initiatiefnemers die activiteiten willen uitvoeren in de fysieke leefomgeving, krijgen te maken met de Omgevingswet. Het betekent voor de gemeente een grote veranderopgave. De Omgevingsvisie is bedoeld als een document dat de maatschappelijke opgaven en het beleid voor de fysieke leefomgeving in samenhang omschrijft. Het is de bedoeling dat er straks één samenhangende visie op strategisch niveau is. Dat moet zich vervolgens vertalen naar de kaders en regels in het Omgevingsplan.

In de huidige gemeentelijke ruimtelijke visies en plannen zijn de onderwerpen Klimaatadaptatie, Circulaire Economie en Energietransitie en Warmte relatief nieuw. Ze zullen echter wel gevolgen hebben voor onze leefomgeving en het landschap. Voor deze nieuwe thema's zal o.a. input gegeven moeten worden op de toekomstige omgevingsvisie.

Gemeenten hebben een belangrijke rol gelet op de taken binnen ruimtelijke ordening, gebouwde omgeving en als overheid die dicht bij bewoners staat. In het regeerakkoord staat dat de gemeente de regie krijgt op besluitvormingsprocessen over de lokale energie- en warmtevoorziening van wijken en de opgave naar aardgasvrij. Dat kan vorm krijgen via warmteplannen als onderlegger voor de omgevingsvisie en –plan. (bron: https://www.rvo.nl/sites/default/files/2017/12/Start%20Aardgasvrij_inspiratie%20voor%20gemeenten.pdf en <https://www.rvo.nl/onderwerpen/duurzaam-ondernemen/duurzame-energie-opwekken/aardgasvrij>)



Ook de opwek van hernieuwbare energie zal veel meer lokaal 'zichtbaar' worden. In het ruimtelijk beleidskader duurzame energie heeft de gemeente tot 2023 kaders voor ruimtelijk beleid opgenomen. Voor de periode daarna en de route naar energieneutraal in 2050 zijn de kaders nog niet in beeld. De klimaat- en energietransitie wordt vormgegeven met aandacht voor een waardevol landschap. Klimaatadaptatie zal o.a. via een koppeling met de inrichting van de openbare ruimte en het meervoudig ruimtegebruik in omgevingsvisie worden meegenomen.

Een gebiedsgerichte regio aanpak

De opgaven binnen klimaat- en energie, klimaatadaptatie en circulaire economie komen samen in de regio's. Een samenhangende regionale visie en aanpak is daarom essentieel. In de uitvoering krijgen veel ambities een concrete vertaling naar de gebieden en daarmee een eigen ruimtelijk beslag waarvoor de democratische verantwoordelijkheid ligt bij decentrale overheden.

Overheden leggen bestuurlijke keuzes vast voor ten minste de periode tot 2030 in onder meer omgevingsvisies (NOVI, POVI, GOVI) en omgevingsplannen. Volgens de Omgevingswet wordt gewerkt aan de Nationale Omgevingsvisie waarin de keuzes worden vastgelegd die op nationaal niveau worden gemaakt inzake de uiteenlopende belangen die claims leggen op de beperkte fysieke leefomgeving. Ook op provinciaal en gemeentelijk niveau wordt gewerkt aan Omgevingsvisies. Om de opgaven gezamenlijk daadkrachtig op te pakken is het van belang dat deze visies elkaar versterken en op elkaar aansluiten.

(bron: Programmastart Inter Bestuurlijk Programma: https://vng.nl/files/vng/brieven/2018/attachments/programmastart_ibp.pdf
<https://vng.nl/onderwerpenindex/bestuur/brieven/stand-van-zaken-interbestuurlijk-programma>)



Scholen en jeugd

Jong geleerd is oud gedaan. We beginnen bij de volgende generatie. In samenwerking met de scholen wordt een educatiepakket ontwikkeld, gebundeld (of ingekocht) om alle aspecten rondom duurzaamheid op een uitdagende manier neer te zetten. Door hiervan projecten te maken, worden "automatisch" ook de ouders betrokken.

Financiële stimuleringen

Financiële en fiscale regelingen op landelijk niveau (energieregelingen, knelpunten in de fiscale regelgeving e.d.) kunnen belemmerend werken voor de overgang naar meer duurzame maatregelen. Landelijk worden deze knelpunten in de fiscale regelgeving, op het niveau van zowel de Rijksoverheid als de medeoverheden geïnventariseerd om te bezien of er, met inachtneming van bestaande wet- en regelgeving, oplossingen kunnen worden geboden.

In Twents verband onderzoeken we mogelijkheden van gemeentelijke instrumenten om de verduurzaming te versnellen. Daarbij wordt gedacht aan voorbeelden van financiering van maatschappelijke opgaven (overheden als subsidieverstrekker, garantsteller, leningverstrekker of participant, woningabonnement). Ook lokaal bekijken we de mogelijkheden voor het vergroenen van onze financiële regelingen zoals WOZ en leges.

An aerial photograph of a sports field, likely a soccer field, with a large blue rectangular overlay in the center. The overlay contains the text 'De gemeente werkt aan verduurzaming' in white. The background shows a green field, a blue-roofed building, and a residential area in the distance under a cloudy sky. The image is decorated with several colored squares: a light green square in the top left, a dark blue square in the top center, a light green square in the middle left, a dark blue square in the middle right, a light green square in the bottom right, and a white square in the bottom right corner.

De gemeente werkt aan verduurzaming

6. Gemeente Duurzaam

De gemeente wil ook haar eigen bedrijfsvoering nog verder verduurzamen, daarmee stappen maken én het goede voorbeeld geven.

Gemeentelijke grondpositie

In oktober 2017 heeft de gemeente haar ambitie bepaald voor energie neutrale nieuwbouw. Uitgangspunt is dat bij gemeentelijke grondpositie nieuwbouw energieneutraal is. Door het uitdragen van deze ambitie willen we aannemers uitdagen om energieneutraal te bouwen en ze daar ook op selecteren. Dat kan bijvoorbeeld in de vorm van een prijsvraag bij de gronduitgifte voor nieuwbouw van woningen. Dit is in lijn met landelijke afspraken van februari 2018.⁵

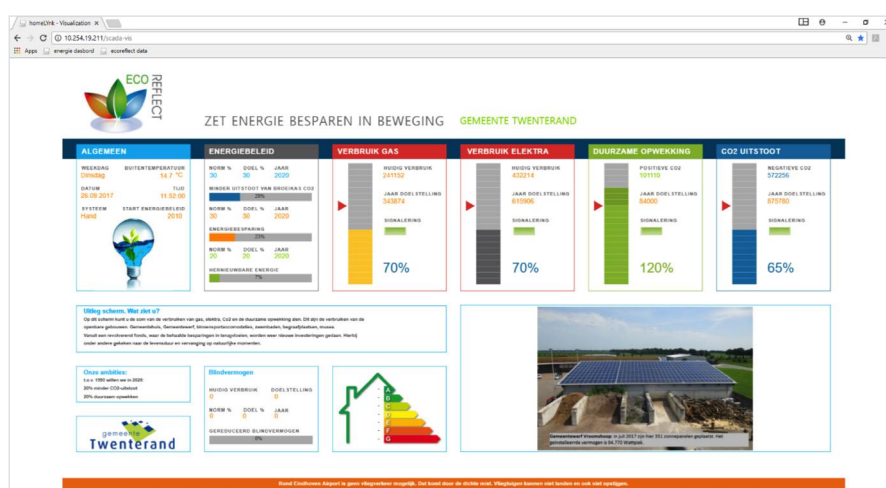
Voorbeeld van hoe we de ambitie “aardgasloze nieuwbouw” vertalen

De brede school te Vroomshoop is met het oogpunt op toekomstbestendigheid en op het gebied van duurzaamheid volledig ontwikkeld als "aardgasloos" gebouw. Hiermee voldoet het gebouw aan de lange termijn toekomstvisie waarbij we in Nederland langzamerhand afscheid zullen moeten nemen van het aardgas. De warmte- en koude opwekking van het gebouw vindt volledig plaats door middel van een warmtepompsysteem. Dit systeem gebruikt de buitenlucht als warmtebron, waarbij deze door middel van het warmtepompsysteem de school van warmte voorziet. Het is met dit systeem tevens mogelijk om de school in de zomermaanden te koelen. De elektrische energie die nodig is voor de energieopwekking met de warmtepomp wordt zoveel mogelijk opgewekt door de in het ontwerp opgenomen PV-panelen. Hierdoor is de school niet alleen "aardgasloos", maar ligt de EPC van het gebouw tevens ca. 70% lager dan de wettelijke norm. (bron: Enervisie)

Verduurzamen Gemeentelijke gebouwen en energiebeheer

Stapsgewijs werken wij aan het verduurzamen van onze gemeentelijke gebouwen: in 2017 door 351 zonnepanelen op de gemeentewerf te plaatsen die in totaal 77.800 kWh opwekken, led in het gemeentehuis en enkele sporthallen aan te brengen, het energieverbruik te monitoren en door kleine aanpassingen van de installaties. Bij het vervangen van installaties of onderdelen wordt gekeken naar energiezuinige, duurzame alternatieven. Door de zonnepanelen op gemeentehuis en –werf wekt de gemeente zo’n 26 % van de benodigde elektriciteit voor de gemeentelijke gebouwen zelf op.

Door de geleidelijke vervanging van lampen van bestaande lantaarnpalen in de openbare verlichting door duurzame ledverlichting krijgen we betere verlichting én minder energiegebruik. De energiemonitoring van het gemeentelijk energiegebruik van het vastgoed, wordt via het Ecoreflect-scherm voor iedereen gepresenteerd in de hal van het gemeentehuis. Op het scherm is het totale gebruik van elektra en gas, de CO₂ uitstoot en de opgewekte duurzame energie van de gebouwen gemeentehuis en –werf, binnensportaccommodaties, zwembaden en musea te zien.



⁵ Interbestuurlijk Programma rijk, IPO, VNG en UvW – bijlage 1 (februari 2018): Streven is dat nieuwbouw van maatschappelijk vastgoed in opdracht van overheden vanaf 2020 zo wordt opgeleverd dat afkoppeling van aardgas mogelijk is.



De gerealiseerde kostenbesparing zetten we opnieuw in voor nieuwe verdere investeringen in energiemaatregelen. Daarmee willen we stapsgewijs de volgende maatregelen financieren en uitvoeren. Ook zoeken we naar andere slimme vormen voor de financiering.

De ambitie voor een energie neutrale gebouwde omgeving in 2050 vertalen we voor onze eigen gemeentelijke gebouwen door te beginnen met 4 gemeentelijke pilotpanden. We brengen de nodige maatregelen voor deze objecten in kaart om in 2040 energieneutraal te zijn.⁶ We doen dit via het provinciale ELENA / P-ESCO⁷ project voor verduurzamen maatschappelijk vastgoed. Hierin kunnen de voorbereidingskosten voor energieonderzoeken en adviezen om tot verduurzaming van het gemeentelijk vastgoed te komen worden vergoed.

Vóór 2024 worden gemeentelijk panden gesaneerd die nog een asbestdak hebben.

Gemeente duurzame inkoop en aanbesteding

Gemeentelijke inkoop voldoet aan de doelen uit deze agenda duurzaamheid op het gebied van energiebesparing, een duurzame energielevering (groene inkoop), het scheiden van afval, slim en schoon vervoer. Om het goede voorbeeld te geven, daar waar wij dat ook van anderen vragen. En om bij te dragen aan het sneller uitvoeren van de doelstellingen in de Agenda Duurzaamheid, daar waar mogelijk.

Duurzaamheid is een vast onderdeel bij aanbestedingen en inkoop, dat we steeds “vertalen” bijvoorbeeld voor gebruik Duurzaam Beton, ecologisch bermbeheer, energiebesparing en materiaalgebruik.

We onderzoeken de mogelijkheden om het wagenpark van de gemeente verder te verduurzamen.

Klimaatbestendige inrichting openbare ruimte

Voor de openbare ruimte is een belangrijk focusgebied. Hoe kunnen we deze klimaatbestendig inrichten? Waar kunnen we overtollig water (tijdelijk) opslaan? De knelpunten worden in kaart gebracht.



⁶ IBP: Overheden stellen een aanpak op waarmee het eigen bestaand vastgoed de komende jaren in tranches wordt verduurzaamd gericht op energieneutraal in 2040.

⁷ Publieke Energy Service Company. Uitgangspunt van de publieke Esco is dat energiereductie de toekomstige financiële middelen genereert om de benodigde investeringen te betalen, waardoor de verduurzaming budgetneutraal kan worden gerealiseerd.



De route naar een duurzamer Twenterand



7. Hoe nu verder?

De maatschappelijke opgaven voor de 3 thema's zijn duidelijker en concreter in beeld door het gezamenlijke proces en de uitwerking in deze agenda. De transitie naar een duurzame toekomst gaat echter gepaard met veel onzekerheden. Concrete oplossingen voor de toekomst liggen (daarom) niet vast en in die zin staat de Agenda dus ook niet 'vast' maar is flexibel en zal zich verder ontwikkelen. Het is een doorlopend traject.

Deze agenda is samen met veel verschillende partijen ontwikkeld en het resultaat van verschillende bijeenkomsten en gesprekken. Tijdens de laatste terugkombijeenkomst is met onze partners besproken welke acties als eerste opgepakt zouden moeten worden. Per thema zijn dat:

Energie

- In de Gebouwde omgeving ligt de prioriteit bij het vergroten van bewustwording zowel bij woningeigenaren, huurders als gebouwgebruikers. Duurzame warmtevoorziening vormt de grootste uitdaging waarbij de gemeente een regierol zou moeten nemen samen met de partnerorganisaties.
- Onderzoek in Twents verband de positieve stimulans die van verschillende financiële prikkels kan uitgaan (variërend van woningabonnement, afsluitkosten gasaansluiting, tot variabele WOZ-waarde en groene leges) voor het nemen van maatregelen door inwoners
- Regelmatig bij elkaar komen met de lokale groep Energie. Er is lokale kennis en expertise (over maatregelen en prikkels in de markt) om met elkaar te delen en samen te werken.

Circulaire Economie:

- Circulair inkopen en aanbesteden stimuleren door als gemeente het goede voorbeeld te geven en samen met lokale ondernemers succesverhalen te vertellen.
- Circulair bouwen opleggen door het vragen van een grondstoffen paspoort.
- Bewustwording vergroten door acties op scholen, de week van de circulaire economie (afval en verpakkingen) te organiseren, spel voor medewerkers, gastlessen, masterclasses e.d.
- Ketens te gaan sluiten zoals bijvoorbeeld bij mest, gebouwen, infrastructuur en medisch afval in afvalwater



Klimaat

• Droogte

Het vasthouden van water is belangrijk. Het gaat erom zoveel mogelijk water op te vangen en ter plekke op te slaan. Als dat niet meer mogelijk is (b.v. als er wateroverlast ontstaat) als laatste: afvoeren van water.

Dit geldt zowel voor de landbouw en natuur als voor de drinkwatervoorziening.

• Klimaatbestendig inrichten openbare ruimte.

Dit heeft als doel om de negatieve effecten van klimaatverandering zoveel mogelijk tegen te gaan.

• Waterbewustzijn

Het is belangrijk om de juiste communicatie te doen op het juiste moment. Is er b.v. wateroverlast geweest, dan is het goed kort daarna te communiceren over het voorkomen daarvan.

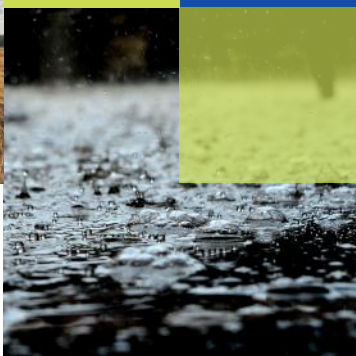


Besluitvorming over de Agenda en uitvoeringsagenda

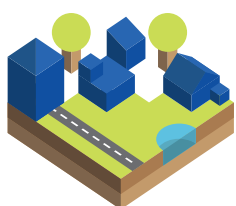
Het draagvlak (het resultaat van het doorlopen traject) leggen we vast door middel van bestuurlijke besluitvorming over dit koersdocument voor de Agenda. Namens meer dan 250 "meedenkers" bieden we dit document nu aan het college aan. En na de verkiezingen ook aan het nieuwe bestuur. Ná de verkiezingen wordt het uitvoeringsdeel aangescherpt, door aan de maatregelen (acties en projecten) een prioritering (incl. de inschatting van nodige budget en uren) toe te voegen. Besluitvorming over het uitvoeringskader is aan het nieuwe bestuur.

In de Agenda zit ruimte om kansen te pakken die zich op de route naar een duurzamer Twenterand voordoen (ruimte en steun te geven daar waar 'energie' in onze samenleving zit en hindernissen waar mogelijk op te heffen). In de uitvoering is het een flexibele Agenda. We beginnen in ieder geval met die projecten/ activiteiten die door onze gesprekspartners als het kansrijk en meest dringend worden gezien. Acties waarvoor we nog verder moeten verkennen, worden verder in de tijd geplaatst. Soms gaan ontwikkelingen ook niet zoals verwacht of leveren minder op. Het is daarom van belang om te blijven monitoren, reflecteren, evalueren en bij te sturen.

Samen met onze inwoners, ondernemers, instellingen en partners. De groep 'Samen Duurzaam Doen' (inwoners, ondernemers en partnerorganisaties) die met ons meedenkt en – ontwikkelt, is onze 'basisgroep' die ook wil meedoen om vanuit de gezamenlijkheid te werken aan de uitvoering. Daarom stellen we voor om ten minste 1 x per jaar bij elkaar te komen. Daarnaast betrekken we hen bij uitvoeringsacties en –projecten. We maken de lokale doe- en denkracht nog beter zichtbaar door een lokaal platform. Duurzaamheid is een gezamenlijke verantwoordelijkheid van ons allemaal.



Duurzaam DOEN!



gemeente
Twenterand
geeft ruimte

